



# Le Quotidien

Statistique Canada

**Le jeudi 1<sup>er</sup> février 2001**

Pour être diffusé à 8 h 30

---

## COMMUNIQUÉS PRINCIPAUX

---

- **Enquête trimestrielle sur les perspectives du monde des affaires – industries manufacturières, janvier 2001** 2  
Les fabricants des secteurs du matériel de transport et des métaux de première transformation s'attendaient à une baisse de la production au cours des trois prochains mois. Ils s'inquiétaient également au sujet des niveaux actuels des commandes et des stocks.

---

## AUTRES COMMUNIQUÉS

---

Ventes intérieures de produits pétroliers raffinés, année 2000 et décembre 2000	5
Acier en formes primaires, semaine se terminant le 27 janvier 2001	6
Chargements ferroviaires, période de sept jours se terminant le 21 décembre 2000	6
Base de données et modèle de simulation de politiques sociales	6
Location et gestion de biens immobiliers, 1998	6
Magasins de détail à succursales et grands magasins, 1998	7

---

## NOUVEAUX PRODUITS

---

8

---

---

## INDEX: janvier 2001

---



## COMMUNIQUÉS PRINCIPAUX

### Enquête trimestrielle sur les perspectives du monde des affaires – industries manufacturières

Janvier 2001

En janvier, les fabricants des secteurs du matériel de transport et des métaux de première transformation s'attendaient à une diminution des niveaux de production au cours des trois mois à venir. Ils ont également manifesté de l'inquiétude au sujet des niveaux actuels des commandes et des stocks de produits finis.

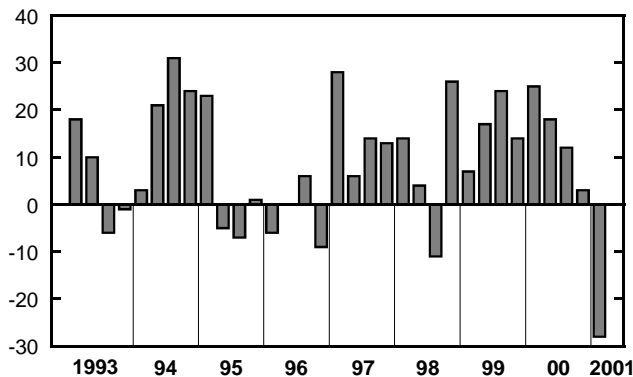
#### Les fabricants prévoient une baisse de la production

En janvier, 43 % des fabricants ont déclaré qu'ils allaient réduire la production au cours du premier trimestre, tandis que 15 % seulement d'entre eux prévoyaient l'augmenter; le bilan des opinions s'établissait ainsi à -28. Il s'agit du premier bilan négatif que l'on ait observé depuis juillet 1998.

Cette baisse est presque entièrement attribuable aux fabricants des secteurs du matériel de transport et des métaux de première transformation. Récemment, les constructeurs de véhicules automobiles ont annoncé des mesures visant à réduire la production.

Le bilan des opinions de -28 a été déterminé en soustrayant les 43 % de fabricants qui ont déclaré que le niveau de production pour les trois mois à venir serait inférieur des 15 % qui ont affirmé que ce niveau allait être supérieur.

**Bilan des opinions des prévisions du volume de la production pour les trois prochains mois par rapport aux trois mois précédents**



#### Note aux lecteurs

L'Enquête sur les perspectives du monde des affaires est menée en janvier, en avril, en juillet et en octobre; la majorité des réponses est recueillie dans les deux premières semaines de ces mois. Les résultats sont fondés sur les réponses obtenues de quelque 4 000 fabricants et ils sont pondérés selon la valeur des livraisons ou selon le nombre de salariés des fabricants. Par conséquent, les réponses des grands fabricants ont une incidence plus forte sur les résultats que celles des petits.

Les données qui figurent dans le présent communiqué sont désaisonnalisées, à l'exception de celles qui portent sur les obstacles à la production.

#### Les fabricants s'inquiètent au sujet du niveau de commandes reçues

Le bilan des opinions concernant le niveau actuel de commandes reçues a également chuté, de 28 points dans ce cas, pour atteindre -34; la proportion de fabricants ayant déclaré que les commandes diminuaient a augmenté pour passer de 18 % en octobre à 48 % en janvier. La baisse observée dans ce bilan a également été attribuable en majeure partie aux fabricants des secteurs du matériel de transport et des métaux de première transformation.

#### Plus grande inquiétude concernant le niveau actuel des commandes en carnet

Le bilan des opinions au sujet du niveau actuel de commandes en carnet s'établissait à -24 en janvier, 35 % des fabricants ayant déclaré que le niveau de ces commandes était inférieur à la normale, alors que seulement 11 % d'entre eux ont indiqué qu'il était supérieur.

C'est le secteur des métaux de première transformation qui a contribué le plus à la baisse enregistrée dans ce bilan.

Les résultats de novembre de l'Enquête mensuelle sur les industries manufacturières indiquent que le niveau de commandes en carnet a diminué de 2,0 % par rapport au sommet de 56,5 milliards de dollars atteint en juillet 2000.

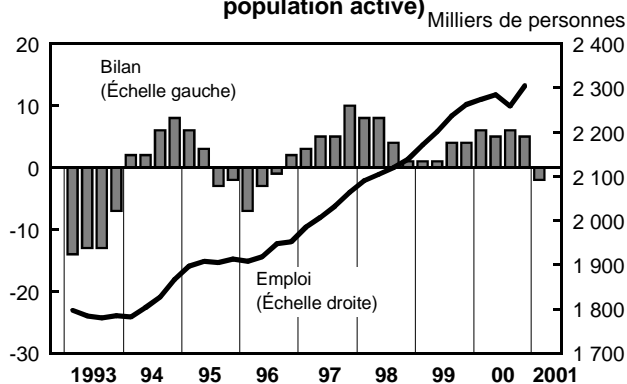
#### Léger recul du bilan relatif aux perspectives d'emploi

Le bilan des opinions relatives aux perspectives d'emploi pour les trois prochains mois a diminué de 7 points pour s'établir à -2 en janvier. Le recul

relativement important observé au sujet des attentes en matière de production et l'inquiétude concernant la baisse du niveau des commandes ne se sont pas répercutés entièrement sur le bilan relatif aux perspectives d'emploi. Il s'agit du premier bilan négatif observé dans le cadre de cette enquête depuis octobre 1996. Alors que 81 % des fabricants ont indiqué qu'ils allaient maintenir ou accroître leurs effectifs, 19 % ont dit s'attendre à une réduction de l'emploi au cours du prochain trimestre. C'est le secteur des métaux de première transformation qui a contribué le plus à la baisse du bilan.

L'Enquête sur la population active réalisée en décembre indique que dans le secteur de la fabrication, il y avait 29 000 emplois de plus, ce qui correspond à une hausse de 2,7 % par rapport au niveau observé en décembre 1999.

**Bilan des opinions des prévisions d'emploi au cours des trois prochains mois et emploi dans l'industrie manufacturière (Enquête sur la population active)**



### Inquiétude croissante au sujet des stocks de produits finis

Dans l'Enquête de janvier sur les perspectives du monde des affaires, environ 31 % des fabricants ont indiqué que le niveau actuel des stocks de produits finis était trop élevé, alors qu'en octobre 17 % des fabricants étaient de cet avis. Cette hausse a fait diminuer de 14 points le bilan des opinions, qui s'établissait ainsi à -28. Les résultats de l'Enquête mensuelle sur les industries manufacturières réalisée en novembre indique que le niveau des stocks de produits finis se situait à près de 19,3 milliards de dollars, en hausse par rapport au niveau de 18,8 milliards de dollars enregistré en juillet 2000.

### Peu de fabricants ont fait état d'obstacles à la production

En janvier, 78 % des fabricants ont déclaré qu'il y avait peu d'obstacles à la production; ce résultat est de 2 points inférieur à celui enregistré lors de l'enquête d'octobre. La pénurie de main-d'oeuvre qualifiée continuait d'être une source de préoccupation pour 9 % des fabricants. La proportion de fabricants qui ont indiqué d'autres obstacles est passée de 4 % en octobre à 7 % en janvier. Des fabricants ont également exprimé une certaine inquiétude au sujet de l'augmentation des prix de l'énergie et de la baisse de la demande.

### Données stockées dans CANSIM: matrices 2843 à 2845.

Pour plus de renseignements ou pour en savoir davantage sur les concepts, les méthodes et la qualité des données, communiquez avec Claude Robillard au (613) 951-3507 ([robilcg@statcan.ca](mailto:robilcg@statcan.ca)), Division de la fabrication, de la construction et de l'énergie.

□

**Perspectives du monde des affaires – industries manufacturières**

	Janvier 2000	Avril 2000	Juillet 2000	Octobre 2000	Janvier 2001
données désaisonnalisées					
<b>Le volume de la production pour les trois prochains mois, comparativement au volume des trois derniers mois est:</b>					
Quasi le même	47	54	62	65	42
Accru	39	32	25	19	15
Moindre	14	14	13	16	43
Bilan	25	18	12	3	-28
<b>Le niveau des commandes reçues est:</b>					
Quasi le même	62	62	71	70	38
À la hausse	29	30	17	12	14
À la baisse	9	8	12	18	48
Bilan	20	22	5	-6	-34
<b>Le niveau actuel des commandes en carnet est:</b>					
Quasi normal	81	79	78	71	54
Plus que normal	11	12	10	8	11
Moins que normal	8	9	12	21	35
Bilan	3	3	-2	-13	-24
<b>Les stocks de produits finis en main sont:</b>					
Quasi normaux	84	83	82	80	66
Trop bas	6	3	2	3	3
Trop élevés <sup>1</sup>	10	14	16	17	31
Bilan	-4	-11	-14	-14	-28
<b>Au cours des trois prochains mois, l'emploi:</b>					
Changera peu	72	75	74	71	64
Augmentera	17	15	16	17	17
Diminuera	11	10	10	12	19
Bilan	6	5	6	5	-2
données non désaisonnalisées					
<b>Obstacles à la production</b>					
Pénurie de capital de roulement	2	2	1	2	2
Pénurie de main-d'oeuvre qualifiée	6	8	8	8	9
Pénurie de main-d'oeuvre non qualifiée	1	2	2	2	2
Pénurie de matières brutes	2	2	2	3	4
Autres difficultés	1	1	2	5	7
Pas de difficultés	88	86	85	80	78

<sup>1</sup> Tendence saisonnière non apparente.



## AUTRES COMMUNIQUÉS

### Ventes intérieures de produits pétroliers raffinés

Année 2000 et décembre 2000 (données provisoires)

Pour l'année 2000, les ventes totales de produits pétroliers raffinés ont augmenté de 1,8 % comparativement à 1999. Les carburants diesel, la catégorie des autres produits raffinés et les mazouts lourds ont enregistré les plus fortes hausses en 2000. Les ventes de carburants diesel ont affiché la plus forte augmentation, enregistrant des ventes de 23,5 millions de mètres cubes, en hausse de 5,6 % par rapport à 1999. Une forte demande du secteur des transports et l'activité accrue de forage du secteur du pétrole et du gaz naturel ont contribué à la hausse du carburant diesel. Les ventes d'essence diesel ont représenté 24,8 % du total des ventes de produits pétroliers raffinés en 2000.

La catégorie des autres produits raffinés, qui comprend le propane, le butane, l'asphalte, les huiles de graissage, le coke de pétrole et le pétrole de cuisson, ont atteint 9,5 millions de mètres cubes, en progression de 2,8 %. Les ventes de mazouts lourds étaient de 7,7 millions de mètres cubes, augmentant de 2,5 %.

Ces trois produits représentent 42,8 % du total des ventes de produits pétroliers raffinés en 2000.

Réagissant à l'augmentation des prix en 2000, les automobilistes ont consommé moins d'essence à moteur de catégories super et ont opté pour des catégories inférieures. Les ventes d'essence à moteur de catégorie super ont chuté de 23,0 % et la catégorie intermédiaire a enregistré une baisse de 25,8 % durant l'année, alors que la catégorie ordinaire a été en hausse de 4,6 %. En 2000, les ventes d'essence à moteur de catégorie super ont représenté 9,1 % du total des ventes comparativement à 11,8 % en 1999. La part des ventes de la catégorie intermédiaire a représenté 3,2 % en 2000, en baisse par rapport au taux de 4,3 % enregistré en 1999.

Les mazouts légers se sont accrus de 2,2 % en raison d'un temps plus froid en 2000 par rapport à 1999. Depuis 1990, les ventes de mazouts légers ont chuté de 22,0 %, en raison d'une utilisation accrue du gaz naturel pour le chauffage.

En décembre, les ventes de produits pétroliers raffinés ont atteint 8,4 millions de mètres cubes, en hausse de 3,7 % par rapport à décembre 1999. Les ventes de mazouts légers ont augmenté de 21,5 %, alors que les ventes de mazouts lourds ont enregistré

une croissance de 12,3 % par rapport à décembre 1999. L'augmentation des ventes de mazouts lourds reflète une plus grande utilisation de ce produit de la part des services publics pour produire de l'électricité.

Les ventes d'essence à moteur ont chuté de 0,8 % en décembre 2000 comparativement à décembre 1999. Les ventes d'essence à moteur ordinaire sans plomb ont crû de 1,6 %, tandis que les ventes de la catégorie super ont chuté de 15,1 %, et les ventes de la catégorie intermédiaire ont diminué de 15,4 %.

### Ventes des produits pétroliers raffinés

	Déc. 1999 <sup>r</sup>	Déc. 2000 <sup>p</sup>	Déc. 1999 à déc. 2000 var. en %
milliers de mètres cubes			
<b>Total, tous les produits</b>	<b>8 085,7</b>	<b>8 388,4</b>	<b>3,7</b>
Essence à moteur	3 299,9	3 273,7	-0,8
Carburant diesel	1 842,1	1 911,7	3,8
Mazouts légers	592,7	720,0	21,5
Mazouts lourds	798,6	896,5	12,3
Carburéacteurs pour turboréacteurs	519,1	494,2	-4,8
Charges pétrochimiques <sup>1</sup>	419,8	377,2	-10,1
Tous les autres produits raffinés	613,5	715,2	16,6

	Janv. à déc. 1999 <sup>r</sup>	Janv. à déc. 2000 <sup>p</sup>	Janv.-déc. 1999 à janv.-déc. 2000
<b>Total, tous les produits</b>	<b>93 318,1</b>	<b>94 966,9</b>	<b>1,8</b>
Essence à moteur	38 322,4	38 324,8	0,0
Carburant diesel	22 259,3	23 511,8	5,6
Mazouts légers	4 895,4	5 003,1	2,2
Mazouts lourds	7 484,6	7 675,0	2,5
Carburéacteurs pour turboréacteurs	6 255,3	6 390,7	2,2
Charges pétrochimiques <sup>1</sup>	4 885,3	4 583,9	-6,2
Tous les autres produits raffinés	9 215,8	9 477,4	2,8

<sup>r</sup> Données révisées.

<sup>p</sup> Données provisoires.

<sup>1</sup> Matériel produit par les raffineries et utilisé par l'industrie pétrochimique dans la fabrication des produits chimiques, du caoutchouc synthétique et d'une variété de plastiques.

### Données stockées dans CANSIM: matrices 628 à 642 et 644 à 647.

Pour plus de renseignements ou pour en savoir davantage sur les concepts, les méthodes et la qualité des données, communiquez avec Eleonore Harding au (613) 951-5708 ([hardele@statcan.ca](mailto:hardele@statcan.ca)) ou avec Gérard Desjardins au (613) 951-4368 ([desjger@statcan.ca](mailto:desjger@statcan.ca)),

Division de la fabrication, de la construction et de l'énergie. ■

### Acier en formes primaires

Semaine se terminant le 27 janvier 2001 (données provisoires)

La production d'acier en formes primaires pour la semaine se terminant le 27 janvier a atteint 266 558 tonnes métriques, en baisse de 3,6 % par rapport aux 276 543 tonnes de la semaine précédente et de 6,3 % par rapport aux 318 595 tonnes de la semaine correspondante de 2000. Le total cumulatif au 27 janvier 2001 est de 1 037 079 tonnes, en diminution de 18,4 % comparativement aux 1 270 302 tonnes produites au cours de la même période en 2000.

Pour plus de renseignements ou pour en savoir davantage sur les concepts, les méthodes et la qualité des données, communiquez avec Jean-Marie Houle au (613) 951-4925 ([houlejm@statcan.ca](mailto:houlejm@statcan.ca)), Division de la fabrication, de la construction et de l'énergie. ■

### Chargements ferroviaires

Période de sept jours se terminant le 21 décembre 2000

La quantité de marchandises transportées en wagons complets (à l'exclusion du trafic intermodal) pendant la période de sept jours se terminant le 21 décembre a diminué de 1,5 % par rapport à la même période en 1999, pour atteindre 4,6 millions de tonnes métriques. Le nombre de wagons chargés a fléchi de 1,1 %.

Les 399 000 tonnes métriques, dont le transport a été assuré par mode intermodal, ont été en diminution de 0,6 % par rapport à la même période en 1999. Le total cumulatif de l'année révèle une baisse de 8,1 %.

L'ensemble du trafic a diminué de 1,5 % pendant la période de référence. Le total cumulatif de l'année a atteint 220,0 millions de tonnes métriques, en baisse de 12,3 % par rapport à la même période en 1999.

Toutes les données cumulatives ont été révisées.

Pour plus de renseignements ou pour en savoir davantage sur les concepts, les méthodes et la qualité des données, communiquez avec Robert Larocque au (613) 951-2486 ([laroque@statcan.ca](mailto:laroque@statcan.ca)), Division des transports. Télécopieur: (613) 951-0009. ■

### Base de données et modèle de simulation de politiques sociales

La *Base de données et modèle de simulation de politiques sociales, version 8.1* (BD/MSPS), fondée sur les microdonnées de 1996 est maintenant disponible. La BD/MSPS est un modèle de microsimulation statique. Elle est formée d'une base de données, d'une série d'algorithmes et de modèles relatifs aux impôts et aux transferts, d'un logiciel d'analyse et de la documentation de l'utilisateur. La BD/MSPS existe depuis 1985 en produit hors série. Elle est largement utilisée par les analystes de politiques au Canada, qui étudient à peu près tous les changements du système d'imposition et de transferts depuis ce temps.

La BD/MSPS est un outil conçu pour l'analyse des interactions financières entre les administrations et les particuliers et les familles au Canada. Elle permet d'estimer les effets de redistribution du revenu ou les incidences-coûts des changements au régime d'imposition des particuliers et de transferts aux particuliers. La BD/MSPS aide les chercheurs à analyser les retombées éventuelles des changements sur les impôts, les gains, les tendances démographiques et sur une foule d'autres facteurs. Elle peut servir à étudier l'évolution des impôts et des transferts fédéraux et provinciaux de 1984 à 2005.

La BD/MSPS nous permet de répondre à des questions de simulation. Qu'arriverait-il s'il y avait un changement dans les impôts que les Canadiens ont versés ou des transferts qu'ils ont reçus – qui serait gagnant et qui serait perdant? Les ménages monoparentaux d'une province donnée se tireraient-ils mieux d'affaire? Dans quelle mesure? Combien d'argent supplémentaire le gouvernement fédéral ou les provinces toucheraient-ils ou déboursaient-ils?

La *Base de données et modèle de simulation de politiques sociales, version 8.1* (89F0002XCB, 5 000 \$ / 12 500 \$) est offerte sur CD-ROM. Voir *Pour commander les produits*.

Pour plus de renseignements ou pour commander cette version, communiquez avec Chantal Hicks au (613) 951-5311 ([spsdm@statcan.ca](mailto:spsdm@statcan.ca)), Division des études sociales et économiques. ■

### Location et gestion de biens immobiliers 1998

Les données sur l'industrie de la location et de la gestion de biens immobiliers (SCIAN 5311 et 53131) sont maintenant disponibles pour 1998.

Pour plus de renseignements ou pour en savoir davantage sur les concepts, les méthodes et la qualité

des données, communiquez avec Jean Hamilton au (613) 951-7358, Division des industries de service. Les données seront disponibles dans CANSIM à une date ultérieure. ■

## **Magasins de détail à succursales et grands magasins**

1998

La publication *Magasins de détail à succursales et les grands magasins, 1998* est maintenant disponible.

Vous trouverez dans la publication *Commerce de détail au Canada* un document intitulé «Changements apportés aux produits des enquêtes annuelles sur le commerce de détail». L'objet premier du document est d'informer les utilisateurs de données sur la vente au détail, les analystes de l'industrie, les associations commerciales et les intervenants des changements apportés aux enquêtes annuelles sur le commerce de détail. Le deuxième est de consulter les

intervenants au sujet des produits possibles découlant des changements.

Vous pouvez également télécharger *Changements apportés aux produits des enquêtes annuelles sur le commerce de détail* (63F0022XIF, gratuit) à partir du site Web de Statistique Canada ([www.statcan.ca](http://www.statcan.ca)). De la page *Produits et services*, choisir *Documents de recherche (gratuits)* et *Commerce*.

La publication *Magasins de détail à succursales et les grands magasins, 1998* (63-210-XIB, 30 \$) est maintenant en vente. Voir *Pour commander les produits*.

Pour obtenir des renseignements généraux, communiquez avec la Sous-section du service à la clientèle au (613) 951-3549 ou composez sans frais le 1 877 421-3067 ([detaillantsinfo@statcan.ca](mailto:detaillantsinfo@statcan.ca)). Pour des renseignements analytiques ou pour en savoir davantage sur les concepts, les méthodes et la qualité des données, communiquez avec Augustine Akuoko-Asibey au (613) 951-7330 ([augustine.akuoko-asibey@statcan.ca](mailto:augustine.akuoko-asibey@statcan.ca)), Division de la statistique du commerce. ■

## NOUVEAUX PRODUITS

**Taux d'emploi et participation à la vie active des Canadiennes vivant en milieu rural,**  
Numéro au catalogue: 11F0019MIF00153  
(Gratuit).

**Taux d'emploi et participation à la vie active des Canadiennes vivant en milieu rural,**  
Numéro au catalogue: 11F0019MPF00153 (5\$).

**Statistiques du charbon et du coke,** novembre 2000  
Numéro au catalogue: 45-002-XIB (9\$/85\$).

**Statistiques de l'énergie électrique,** novembre 2000  
Numéro au catalogue: 57-001-XIB (9\$/85\$).

**Statistiques financières trimestrielles des entreprises,** troisième trimestre de 2000  
Numéro au catalogue: 61-008-XPB (35\$/114\$).

**Changements apportés aux produits des enquêtes annuelles sur le commerce de détail,**  
Numéro au catalogue: 63F0022XIF  
(Gratuit).

**Magasins de détail à succursales et les grands magasins,** 1998  
Numéro au catalogue: 63-210-XIB (30\$).

**Base de données et modèle de simulation de politiques sociales,** 1996  
Numéro au catalogue: 89F0002XCB  
(5 000\$/12 500\$).

**Les prix sont en dollars canadiens et n'incluent pas les taxes de vente. Des frais de livraison supplémentaires s'appliquent aux envois à l'extérieur du Canada.**

Les numéros au catalogue se terminant par: -XIB ou -XIF représentent la version électronique en vente sur Internet, -XMB ou -XMF, la version micro-fiche, -XPB ou -XPF, la version papier, -XDB, la version électronique sur disquette et -XCB, la version électronique sur CD-ROM.

### Pour commander les produits

**Pour commander les produits par téléphone:**

Ayez en main: • Titre • Numéro au catalogue • Numéro de volume • Numéro de l'édition • Numéro de VISA ou de MasterCard.

Au Canada et aux États-Unis, composez:	<b>1 800 267-6677</b>
Pour les autres pays, composez:	<b>1 613 951-7277</b>
Pour envoyer votre commande par télécopieur:	<b>1 877 287-4369</b>
Pour un changement d'adresse ou pour connaître l'état de votre compte:	<b>1 800 700-1033</b>


**Pour commander par la poste, écrivez à:** Gestion de la circulation, Division de la diffusion, Statistique Canada, Ottawa, K1A 0T6. Veuillez inclure un chèque ou un mandat-poste à l'ordre du **Receveur général du Canada/Publications**. Au Canada, ajoutez 7 % de TPS et la TVP en vigueur.

**Pour commander par Internet:** écrivez à [order@statcan.ca](mailto:order@statcan.ca) ou téléchargez la version électronique en vous rendant au site Web de Statistique Canada ([www.statcan.ca](http://www.statcan.ca)), sous les rubriques *Produits et services*, *Publications téléchargeables*.

**Les agents libraires agréés et autres librairies vendent aussi les publications de Statistique Canada.**



Catalogue 11-001F *Quotidien* 11 (210) (50) (00000001)



Statistique Canada

Le jeudi 8 juin 1997  
Pour être diffusé à 8 h 30



**PRINCIPAUX COMMUNIQUÉS**

- **Transport urbain, 1996** 2  
Malgré la pénurie associée aux services de transport urbain, les Canadiens y ont de moins en moins recouru. En 1996, les Canadiens ont effectué en moyenne quelque 46 déplacements au travail par semaine en transport urbain, soit le niveau le plus bas enregistré au cours des 25 dernières années.
- **Productivité, rémunération horaire et coût unitaire de la main-d'œuvre, 1996** 5  
À l'égard de la croissance de l'industrie et des emplois, la hausse de la productivité des entreprises canadiennes en 1996 a été considérablement inférieure.

**AUTRES COMMUNIQUÉS**

- Indice des offres d'emploi, mai 1997 10
- Enquête sur les anticipations à court terme 10
- Aligner les termes politiques, septembre/novembre 11
- Production d'œufs, avril 1997 11

**NOUVELLES PARUTIONS** 12

**Bulletin officiel de diffusion des données de Statistique Canada**

Numéro au catalogue 11-001F.

Publié tous les jours ouvrables par la Division des communications, Statistique Canada, Immeuble R.-H.-Coats, 10<sup>e</sup> étage, section G, Ottawa, K1A 0T6.

Pour consulter *Le Quotidien* sur Internet, visitez notre site à l'adresse <http://www.statcan.ca>. Pour le recevoir par courrier électronique tous les matins, envoyez un message à [listproc@statcan.ca](mailto:listproc@statcan.ca). Laissez en blanc la ligne de l'objet. Dans le corps du message, tapez: subscribe quotidien prénom et nom.

Rédactrice: Julie Bélanger (613) 951-1187, [belajul@statcan.ca](mailto:belajul@statcan.ca)

Chef de la Diffusion officielle: Madeleine Simard (613) 951-1088, [simamad@statcan.ca](mailto:simamad@statcan.ca)

Publication autorisée par le ministre responsable de Statistique Canada. © Ministre de l'Industrie, 2001. Il est permis de citer la présente publication dans les journaux et les magazines ainsi qu'à la radio et à la télévision à condition d'en indiquer la source: Statistique Canada. Toute autre forme de reproduction est permise sous réserve de mention de la source, comme suit, dans chaque exemplaire: Statistique Canada, *Le Quotidien*, numéro 11-001F au catalogue, date et numéros de page.



# Le Quotidien

Statistique Canada

## INDEX

Janvier 2001

Sujet	Période de référence	Date de parution
<b>Acier en formes primaires</b>	Novembre 2000	le 17 janvier 2001
	Semaine se terminant le 23 décembre 2000	le 8 janvier 2001
	Semaine se terminant le 30 décembre 2000	le 9 janvier 2001
	Semaine se terminant le 6 janvier 2001	le 11 janvier 2001
	Semaine se terminant le 13 janvier 2001	le 18 janvier 2001
<b>Ampoules électriques et tubes Assurance-emploi</b>	Semaine se terminant le 20 janvier 2001	le 25 janvier 2001
	Décembre 2000	le 26 janvier 2001
<b>Catalogue de la géographie de 1997</b>	Novembre 2000	le 24 janvier 2001
	Novembre 2000	le 24 janvier 2001
<b>Charbon et coke</b>	Recensement de 1996	le 25 janvier 2001
	Novembre 2000	le 31 janvier 2001
<b>Chargements ferroviaires</b>	Période de neuf jours se terminant le 30 novembre 2000	le 12 janvier 2001
	Période de sept jours se terminant le 14 décembre 2000	le 29 janvier 2001
<b>Chargements ferroviaires mensuels</b>	Octobre 2000	le 17 janvier 2001
	Novembre 2000	le 24 janvier 2001
<b>Ciment</b>	Novembre 2000	le 9 janvier 2001
<b>Commerce de gros</b>	Novembre 2000	le 18 janvier 2001
<b>Commerce international de marchandises du Canada</b>	Novembre 2000	le 19 janvier 2001
<b>Contreplaqués de construction</b>	Novembre 2000	le 25 janvier 2001
<b>Crimes haineux</b>	1999	le 24 janvier 2001
<b>Dépenses publiques consacrées à la culture</b>	1998-1999	le 25 janvier 2001
<b>Écoute de la télévision</b>	Automne 1999	le 25 janvier 2001
<b>Effectifs à temps plein des programmes de formation professionnelle ou de formation aux métiers et des programmes de formation préparatoire ou spéciale</b>	1997-1998	le 30 janvier 2001
<b>Emploi, rémunération et heures de travail</b>	Novembre 2000	le 30 janvier 2001



**INDEX: janvier 2001**

Sujet	Période de référence	Date de parution
<b>Énergie électrique</b>	Novembre 2000	le 31 janvier 2001
<b>Enquête mensuelle sur les grands détaillants</b>	Novembre 2000	le 24 janvier 2001
<b>Enquête sur la population active</b>	Décembre 2000	le 5 janvier 2001
<b>Enquête sur le service téléphonique résidentiel</b>	Novembre 2000	le 10 janvier 2001
<b>Enquête sur les véhicules au Canada</b>	Deuxième trimestre de 2000	le 11 janvier 2001
<b>Estimations du revenu du travail</b>	Octobre 2000	le 5 janvier 2001
<b>Extraction de pétrole et de gaz</b>	2000	le 30 janvier 2001
<b>Fichier de conversion des codes postaux</b>	Novembre 2000	le 31 janvier 2001
<b>Fil d'acier et certains produits de fil métallique</b>	Octobre 2000	le 5 janvier 2001
<b>Huiles et corps gras</b>	Novembre 2000	le 11 janvier 2001
<b>Indicateurs de performance financière des entreprises canadiennes</b>	1999 1999	le 23 janvier 2001 le 30 janvier 2001
<b>Indicateurs des services</b>	Troisième trimestre de 2000	le 17 janvier 2001
<b>Indicateurs nationaux du tourisme</b>	Troisième trimestre de 2000	le 9 janvier 2001
<b>Indice composite</b>	Décembre 2000	le 24 janvier 2001
<b>Indice des prix à la consommation</b>	Décembre 2000	le 18 janvier 2001
<b>Indice des prix des logements neufs</b>	Novembre 2000	le 12 janvier 2001
<b>Indice des taux de salaires syndicaux dans la construction</b>	Décembre 2000	le 18 janvier 2001
<b>Indices de prix des exportations et des importations</b>	Novembre 2000	le 19 janvier 2001
<b>Indices des prix de vente de l'énergie électrique</b>	Septembre à décembre 2000	le 30 janvier 2001
<b>Indices des prix des produits industriels et des matières brutes</b>	Novembre 2000 Décembre 2000	le 4 janvier 2001 le 30 janvier 2001
<b>Info-voyages</b>	Hiver 2001	le 30 janvier 2001
<b>Internet par câble</b>	1999	le 17 janvier 2001
<b>Lampes électriques</b>	Quatrième trimestre de 2000	le 26 janvier 2001
<b>Le marché du travail: bilan de fin d'année</b>	2000	le 17 janvier 2001
<b>Les seuils de faible revenu pour 1999 et les mesures de faible revenu pour 1998</b>		le 10 janvier 2001
<b>L'horizon industriel sur CD-ROM</b>	Janvier 2001	le 10 janvier 2001
<b>Livraisons de laine minérale y compris les isolants en fibre de verre</b>	Décembre 2000	le 23 janvier 2001
<b>Livraisons de laminés d'acier</b>	Novembre 2000	le 17 janvier 2001
<b>Livraisons des principales céréales</b>	Décembre 2000	le 24 janvier 2001
<b>L'Observateur économique canadien</b>	Janvier 2001	le 18 janvier 2001
<b>Mouvements de l'encaisse des entreprises agricoles</b>	1997 à 1999	le 19 janvier 2001

**INDEX: janvier 2001**

Sujet	Période de référence	Date de parution
<b>Nouveau module du recensement dans le site Web</b>		le 15 janvier 2001
<b>Opérations internationales du Canada en valeurs mobilières</b>	Novembre 2000	le 24 janvier 2001
<b>Panneaux de particules, de lamelles orientées et de fibres</b>	Novembre 2000	le 16 janvier 2001
<b>Papier-toiture asphalté</b>	Novembre 2000	le 9 janvier 2001
	Décembre 2000	le 24 janvier 2001
<b>Permis de bâtir</b>	Novembre 2000	le 11 janvier 2001
<b>Pétrole brut et gaz naturel</b>	Octobre 2000	le 4 janvier 2001
	Novembre 2000	le 30 janvier 2001
<b>Prix des produits agricoles</b>	Janvier à novembre 2000	le 11 janvier 2001
<b>Production de charbon</b>	2000	le 30 janvier 2001
<b>Production de pommes de terre</b>	2000	le 19 janvier 2001
<b>Production d'œufs</b>	Novembre 2000	le 8 janvier 2001
<b>Production et écoulement des produits du tabac</b>	Novembre 2000	le 3 janvier 2001
	Décembre 2000	le 29 janvier 2001
<b>Produit intérieur brut par industrie au coût des facteurs</b>	Novembre 2000	le 31 janvier 2001
<b>Produits chimiques industriels et résines synthétiques</b>	Novembre 2000	le 10 janvier 2001
<b>Produits pétroliers raffinés</b>	Octobre 2000	le 5 janvier 2001
	Novembre 2000	le 24 janvier 2001
<b>Restaurants, traiteurs et tavernes</b>	Novembre 2000	le 18 janvier 2001
<b>Revenus et dépenses des entreprises publiques locales</b>	Exercice se terminant le plus près du 31 décembre 1998	le 24 janvier 2001
<b>Revue des céréales et des graines oléagineuses</b>	Novembre 2000	le 29 janvier 2001
<b>Scieries et ateliers de rabotage</b>	Novembre 2000	le 25 janvier 2001
<b>Services de location et location à bail</b>	1998	le 17 janvier 2001
<b>Statistiques de bois à pâte et de déchets de bois</b>	Novembre 2000	le 29 janvier 2001
<b>Statistiques d'exploitation sur l'aviation civile</b>	Octobre 2000	le 12 janvier 2001
<b>Statistiques financières sur l'aviation civile</b>	Troisième trimestre de 2000	le 8 janvier 2001
<b>Statistiques laitières</b>	Novembre et décembre 2000	le 15 janvier 2001
<b>Statistiques sur la santé mentale</b>	1996-1997 et 1997-1998	le 17 janvier 2001
<b>Statistiques sur le broyage</b>	Décembre 2000	le 15 janvier 2001
<b>Statistiques sur les affrètements aériens</b>	Premier trimestre de 2000	le 9 janvier 2001
<b>Statistiques sur les télécommunications</b>	Deuxième trimestre de 2000	le 15 janvier 2001
<b>Stocks de céréales</b>	31 décembre 2000	le 31 janvier 2001
<b>Stocks de viande congelée</b>	Janvier 2001	le 30 janvier 2001
<b>Stocks de viande de volaille congelée</b>	1 <sup>er</sup> janvier 2001	le 19 janvier 2001

**INDEX: janvier 2001**

---

Sujet	Période de référence	Date de parution
<b>Structure démographique et variation de la population dans les régions essentiellement rurales</b>	1996	le 16 janvier 2001
<b>Transport du pétrole brut et des produits pétroliers raffinés par pipeline</b>	Octobre 2000	le 15 janvier 2001
<b>Tuyaux et tubes en acier</b>	Novembre 2000	le 9 janvier 2001
<b>Ventes de véhicules automobiles neufs</b>	Novembre 2000	le 15 janvier 2001
<b>Ventes et stocks des grands magasins</b>	Novembre 2000	le 5 janvier 2001
<b>Ventes intérieures de produits pétroliers raffinés</b>	Novembre 2000	le 5 janvier 2001
<b>Voyages aériens entre le Canada et les États-Unis</b>	Deuxième trimestre de 1999	le 10 janvier 2001
<b>Voyages entre le Canada et les autres pays</b>	Novembre 2000	le 19 janvier 2001
<b>Voyages intérieurs</b>	Premier et deuxième trimestres de 2000	le 15 janvier 2001

---