



Le Quotidien

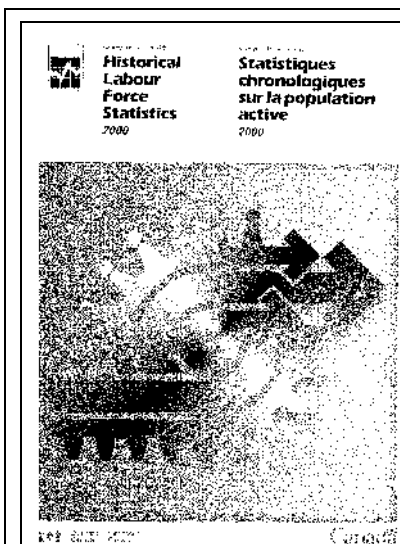
Statistique Canada

Le jeudi 29 mars 2001
Pour être diffusé à 8 h 30

COMMUNIQUÉS PRINCIPAUX

- **Indices des prix des produits industriels et des matières brutes, février 2001** 3
Le taux annuel de croissance des prix des produits industriels et des matières brutes a poursuivi son ralentissement en février. Il s'agissait du troisième mois consécutif de décélération de croissance pour l'Indice des prix des produits industriels et du quatrième pour l'Indice des prix des matières brutes.
- **Productivité du travail, rémunération horaire et coût unitaire de main-d'oeuvre, quatrième trimestre de 2000** 6
Dans les entreprises canadiennes, la croissance de la productivité du travail s'est établie à 0,7 % au quatrième trimestre par rapport au même trimestre de 1999. Il s'agit d'une croissance plus faible que celle des trois premiers trimestres de 2000. Cette performance modérée a eu lieu dans un contexte marqué par un ralentissement de la demande intérieure et des heures travaillées. Par ailleurs, la croissance du coût unitaire de main-d'oeuvre au dernier trimestre de 2000 par rapport au même trimestre en 1999 s'est élevée à 3,1 %.

(suite à la page 2)



Statistiques chronologiques sur la population active 2000

Statistiques chronologiques sur la population active est une publication annuelle qui fournit des données désaisonnalisées sur l'emploi et le chômage présentées mensuellement dans la presse. Elle comprend des données qui portent sur une période de 10 à 20 ans sur les caractéristiques générales du marché du travail pour le Canada, les provinces et les villes métropolitaines. Chaque année, les séries sont mises à jour et révisées en fonction des renseignements les plus récents sur les modèles et les facteurs saisonniers.

La publication *Statistiques chronologiques sur la population active, 2000* (71-201-XPB, 75 \$) est maintenant en vente. Voir *Pour commander les produits*.

Pour plus de renseignements, communiquez avec Jeannine Usalcas au (613) 951-4720 (usaljea@statcan.ca), Division de la statistique du travail. Télécopieur: (613) 951-2869.



AUTRES COMMUNIQUÉS

Emploi, rémunération et heures de travail, janvier 2001	9
Acier en formes primaires, semaine se terminant le 24 mars 2001	11
Production et écoulement des produits du tabac, février 2001	12
Contreplaqués de construction, janvier 2001	12

NOUVEAUX PRODUITS

COMMUNIQUÉS PRINCIPAUX

Indices des prix des produits industriels et des matières brutes

Février 2001

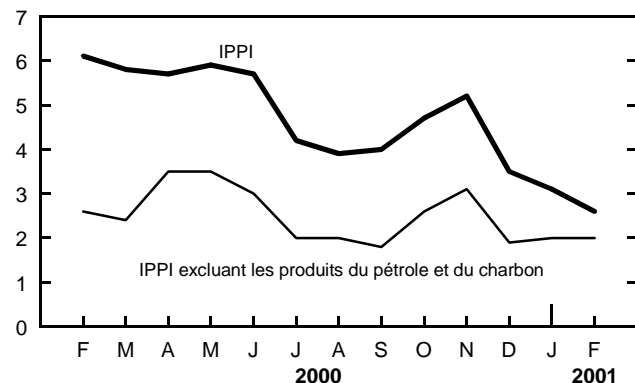
Le taux annuel de croissance des prix des produits industriels et des matières brutes a poursuivi son ralentissement en février. Il s'agissait du troisième mois consécutif de décélération de croissance pour l'Indice des prix des produits industriels (IPPI) et du quatrième pour l'Indice des prix des matières brutes (IPMB).

Les prix des fabricants, mesurés par l'IPPI, ont crû de 2,6 % de février 2000 à février 2001, soit le plus bas taux depuis août 1999.

La stabilisation des prix des produits du pétrole et du charbon a été un des facteurs de ce ralentissement. Pour la première fois en plus d'un an, les prix des produits du pétrole et du charbon n'ont pas été un facteur dominant de l'augmentation annuelle. Si l'effet des prix des produits du pétrole et du charbon avait été exclu, la progression de l'IPPI aurait été de 2,0 % plutôt que de 2,6 %. Les prix des produits du pétrole et du charbon ont été en hausse de 11,1 % par rapport à février 2000. Il s'agit de leur plus faible augmentation annuelle depuis mai 1999.

L'effet des prix des produits du pétrole sur l'IPPI est moindre

Variation sur 12 mois en %



Les prix des véhicules automobiles et du papier et des produits du papier ont eu le plus fort effet d'entraînement à la hausse sur les prix, mais cet effet a été partiellement contrebalancé par la chute des prix du bois de construction.

D'un mois à l'autre, les prix industriels ont gagné du terrain en février (+0,5 %), après s'être repliés les deux mois précédents. Les prix des véhicules automobiles,

Note aux lecteurs

Le présent communiqué combine l'Indice des prix des produits industriels (IPPI) et l'Indice des prix des matières brutes (IPMB), qui faisaient auparavant l'objet de communiqués distincts. L'objet de ce regroupement est de fournir une vue consolidée des prix industriels.

L'IPPI reflète les prix que les producteurs canadiens reçoivent au moment où les produits franchissent les portes de l'usine. Il ne reflète pas ce que le consommateur paie. Contrairement à l'Indice des prix à la consommation, l'IPPI exclut les impôts indirects et tous les coûts qui surviennent entre le moment où un produit sort de l'usine et le moment où l'utilisateur final en prend possession, ce qui comprend les coûts du transport, du commerce de gros et du commerce de détail.

Les producteurs canadiens exportent de nombreux biens. Ils indiquent souvent leurs prix en devises étrangères, en particulier dans le cas des véhicules automobiles, de la pâte de bois, du papier et des produits du bois. Les fluctuations du dollar canadien par rapport à la devise américaine se répercutent par conséquent sur l'IPPI.

L'IPMB est représentatif des prix que paient les fabricants canadiens pour les principales matières brutes. Un grand nombre de ces prix sont fixés sur le marché mondial. Contrairement à l'IPPI, l'IPMB comprend des biens qui ne sont pas produits au Canada.

des métaux de première transformation, de la viande et des produits pétroliers ont été les principaux facteurs à l'origine de l'augmentation.

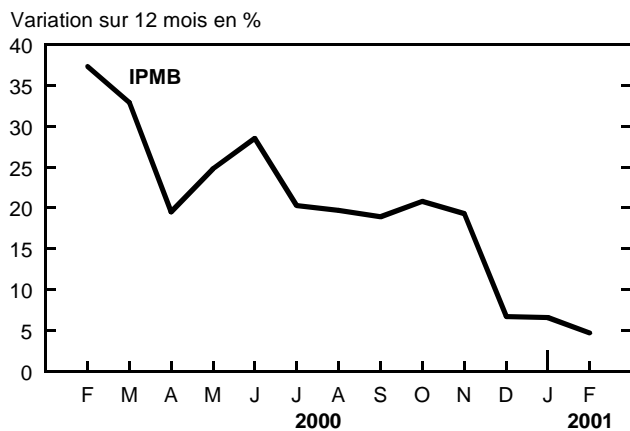
Les fabricants ont payé leurs matières brutes 4,7 % de plus en février 2001 qu'en février 2000, en baisse comparativement à 6,6 % en janvier et bien en deçà du récent sommet de 37,3 % atteint en février 2000.

À l'opposé de l'IPPI, les prix des combustibles minéraux ont été la cause de la majeure partie de l'effet d'entraînement à la hausse sur les prix de l'IPMB, de pair avec des augmentations plus modestes des prix des substances animales et végétales. Sans les combustibles minéraux, l'IPMB aurait progressé de 1,6 % plutôt que de 4,7 % en février comparativement à février 2000. Ces hausses ont été dans une certaine mesure épongées par la chute des prix des métaux non ferreux et des matières ferreuses.

D'un mois à l'autre, les prix des combustibles minéraux, des substances animales et des métaux non ferreux ont été les principaux facteurs d'un accroissement de 1,5 % des prix de janvier à février. La majeure partie de l'effet de ralentissement des prix provenait de la catégorie des matières ferreuses.

L'IPPI (1992=100) s'établissait à 129,3 en février, en hausse comparativement à 128,6 en janvier. L'IPMB (1992=100) a atteint 146,5 en février par rapport à son niveau révisé de 144,3 en janvier.

Ralentissement du taux de croissance annuel des prix des matières brutes



L'effet du taux de change a fait monter les prix

De la mi-janvier à la mi-février, la valeur du dollar américain s'est raffermie sensiblement par rapport au dollar canadien, ce qui a propulsé les prix des produits de base exprimés en dollars américains. Les répercussions sur l'IPPI ont été telles que, si le taux de change était resté le même, l'IPPI n'aurait monté que de 0,1 % de janvier à février.

L'influence du dollar était apparente également par rapport à 12 mois plus tôt. Sans l'effet du taux de change, l'IPPI aurait progressé de 1,3 % plutôt que de 2,6 % de février 2000 à février 2001.

L'effet du taux de change a été particulièrement évident dans le cas des prix des automobiles et des camions. Les prix à l'exportation des automobiles et des camions se sont accrus de 1,5 % de janvier à février, tandis que leurs contreparties sur le marché intérieur ont augmenté de 0,1 % et de 0,3 % respectivement. Au niveau d'ensemble, les prix des véhicules automobiles ont crû de 1,4 % comparativement à janvier 2001 et de 6,1 % comparativement à février 2000.

Les prix des véhicules automobiles et du pétrole entraînent les prix des produits finis

L'augmentation des prix des véhicules automobiles et des produits pétroliers a propulsé les prix des produits finis, pour le mois et pour l'année. Après deux reculs mensuels consécutifs, les prix des produits

finis ont augmenté de 0,7 % de janvier à février et se trouvaient 3,6 % plus élevés qu'en février 2000.

Les «produits finis» sont considérés comme des produits généralement achetés soit pour la consommation, soit pour l'investissement. La majorité des produits de la catégorie des aliments de consommation et des aliments pour animaux se retrouvent entre les mains des consommateurs. La plupart des biens d'équipement sont des machines et du matériel qui sont généralement achetés par des entreprises, des organismes gouvernementaux et des administrations publiques. Une bonne part du reste est achetée par les consommateurs.

Ralentissement du taux de croissance annuel des prix des produits semi-finis

En février, les producteurs de produits semi-finis ont constaté que la variation de leurs prix annuels a ralenti pour un quatrième mois consécutif, la baisse des prix du bois de construction ayant été largement compensée par l'augmentation des prix du papier, du pétrole et des produits chimiques. Les prix des produits semi-finis se sont accrus de 2,0 % de février 2000 à février 2001, ce qui constitue une progression plus lente qu'en janvier (+2,8 %).

D'un mois à l'autre, les prix des produits semi-finis ont augmenté de 0,5 %, entraînés par les prix des métaux de première transformation, du bois de construction, des produits de la viande et des véhicules automobiles.

Les «produits semi-finis» sont des produits qui sont généralement achetés par d'autres fabricants et qui sont utilisés dans le processus de production, c'est-à-dire pour produire d'autres biens.

Données stockées dans CANSIM: matrices 1870 à 1879.

Le numéro de février 2001 de la publication *Indices des prix de l'industrie* (62-011-XPB, 22 \$ / 217 \$) paraîtra en avril. Voir *Pour commander les produits*.

Pour plus de renseignements ou pour en savoir davantage sur les concepts, les méthodes et la qualité des données, communiquez avec la Sous-section du service à la clientèle au (613) 951-9606 (infounit@statcan.ca), Division des prix. Télécopieur: (613) 951-1539.

□

Indice des prix des produits industriels (1992=100)

	Importance relative	Février 2000	Janvier 2001 ^r	Février 2001 ^p	Février 2000 à février 2001 var. en %	Janvier à février 2001
Indice des prix des produits industriels	100,00	126,0	128,6	129,3	2,6	0,5
Produits semi-finis¹	59,28	127,5	129,5	130,1	2,0	0,5
Produits semi-finis de première étape ²	7,91	138,8	145,7	146,5	5,5	0,5
Produits semi-finis de deuxième étape ³	51,37	125,8	127,0	127,6	1,4	0,5
Produits finis⁴	40,72	123,6	127,2	128,1	3,6	0,7
Aliments de consommation et aliments pour animaux	10,38	115,9	117,6	117,8	1,6	0,2
Matériel capitalisé	10,21	124,6	127,7	128,7	3,3	0,8
Tous les autres produits finis	20,13	127,1	131,8	133,1	4,7	1,0
Agrégations par produits						
Viande, poisson et produits laitiers	7,27	123,1	125,3	126,5	2,8	1,0
Fruits, légumes, aliments pour animaux et divers	6,72	109,4	111,9	111,7	2,1	-0,2
Boissons	2,12	119,0	121,9	122,0	2,5	0,1
Tabac et produits du tabac	0,72	140,6	151,7	151,4	7,7	-0,2
Produits en caoutchouc, en cuir et en matière plastique	3,01	117,1	119,7	119,9	2,4	0,2
Produits textiles	1,82	106,9	108,4	108,1	1,1	-0,3
Produits en tricot et vêtements	1,93	109,9	110,4	110,3	0,4	-0,1
Sciages, produits de scierie et divers	5,20	145,6	124,3	125,8	-13,6	1,2
Meubles et articles d'ameublement	1,46	118,5	119,9	119,9	1,2	0,0
Pâte de bois et produits du papier	7,65	135,7	149,0	149,7	10,3	0,5
Impression et édition	3,05	136,7	140,7	141,1	3,2	0,3
Produits métalliques de première transformation	7,58	130,6	123,4	124,7	-4,5	1,1
Semi-produits métalliques	4,11	125,6	125,1	125,3	-0,2	0,2
Machines et matériel	4,08	115,8	115,7	115,9	0,1	0,2
Voitures, camions et autres matériaux de transport	18,76	130,2	135,1	136,7	5,0	1,2
Appareils électriques et de télécommunications	6,03	104,4	105,4	105,6	1,1	0,2
Produits minéraux non métalliques	2,12	118,4	120,7	120,7	1,9	0,0
Produits du pétrole et du charbon ⁵	6,01	152,8	168,4	169,8	11,1	0,8
Produits chimiques	7,60	120,2	128,7	128,8	7,2	0,1
Produits fabriqués divers	2,45	120,8	119,0	119,3	-1,2	0,3
Produits non fabriqués divers	0,31	126,5	119,3	121,4	-4,0	1,8

^r Données révisées.

^p Données provisoires.

¹ Les produits semi-finis sont des produits qui servent principalement à la production d'autres biens.

² Les produits semi-finis de première étape servent le plus souvent à produire d'autres produits semi-finis.

³ Les produits semi-finis de deuxième étape sont utilisés le plus souvent pour produire des produits finis.

⁴ Les produits finis sont le plus souvent utilisés pour la consommation immédiate ou les investissements.

⁵ L'indice du mois courant est estimé.

Indice des prix des matières brutes (1992=100)

	Importance relative	Février 2000	Janvier 2001 ^r	Février 2001 ^p	Février 2000 à février 2001 var. en %	Janvier à février 2001
Indice des prix des matières brutes (IPMB)	100,00	139,9	144,3	146,5	4,7	1,5
Combustibles minéraux	31,47	177,5	190,2	194,2	9,4	2,1
Substances végétales	9,41	110,6	119,1	119,2	7,8	0,1
Animaux et substances animales	24,41	117,8	119,3	122,8	4,2	2,9
Bois	14,88	140,2	141,6	141,9	1,2	0,2
Matières ferreuses	3,17	122,3	111,5	110,0	-10,1	-1,3
Métaux non ferreux	13,81	121,0	115,8	116,4	-3,8	0,5
Minéraux non métalliques	2,85	120,2	123,1	122,8	2,2	-0,2
IPMB sans les combustibles minéraux	68,53	122,6	123,2	124,6	1,6	1,1

^r Données révisées.

^p Données provisoires.

Productivité du travail, rémunération horaire et coût unitaire de main-d'oeuvre

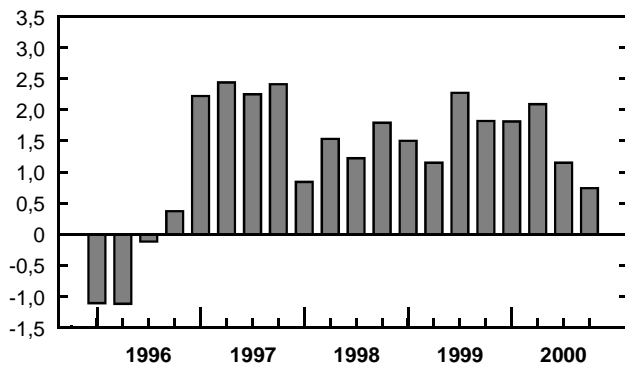
Quatrième trimestre de 2000

Les estimations trimestrielles sur la productivité devraient servir à l'analyse de la relation à court terme entre les variations dans la production, l'emploi, la rémunération et le nombre d'heures travaillées. Ces séries sont très instables et sujettes à des révisions et devraient être utilisées avec prudence pour analyser les tendances à long terme. Dans les entreprises canadiennes, la croissance de la productivité du travail s'est établie à 0,7 % au quatrième trimestre par rapport au quatrième trimestre de 1999. La hausse de productivité affichée au quatrième trimestre représente un ralentissement par rapport aux trois trimestres de 2000. Les hausses annualisées révisées pour les trois premiers trimestres de 2000 ont été de 1,1 % au troisième, de 2,1 % au deuxième et de 1,8 % au premier.

Cette performance modérée a eu lieu dans un contexte marqué par un ralentissement de la demande intérieure et des heures travaillées. Toutefois, comme d'habitude lorsque l'économie connaît un ralentissement, la croissance des heures travaillées a diminué à un rythme moindre que celle de la production au cours du quatrième trimestre de 2000.

La croissance de la productivité ralentit au cours des deux derniers trimestres de 2000

Var. en % d'une année à l'autre



Malgré le ralentissement observé au quatrième trimestre, les hausses trimestrielles successives enregistrées durant la première partie de l'année ont été suffisantes pour mener à un gain annuel moyen de productivité de 1,4 % pour l'an 2000. Il s'agit

Note aux lecteurs

Chaque année, les séries annuelles et trimestrielles sur la croissance de la productivité du travail et des variables associées comme le coût unitaire sont révisées afin d'incorporer les révisions les plus récentes des tableaux entrées-sorties. En octobre 2000, des révisions finales pour le produit intérieur brut (PIB) et pour le revenu du travail pour 1996 et des révisions aux estimations provisoires pour 1997, 1998 et 1999 ont été publiées.

En outre, les estimations des heures travaillées pour les trois premiers trimestres de l'année qui ont servi aux calculs de la productivité font l'objet de révisions à la fin du quatrième trimestre lorsque les repères annuels sont disponibles.

Le présent communiqué s'appuie ainsi sur des révisions des estimations trimestrielles pour la période de 1996 à 2000 qui tiennent compte de ces deux sources de changement.

Dans le présent communiqué, le terme «productivité» fait référence à la mesure de la productivité du travail. Les estimations de la productivité sont basées sur le concept de valeur ajoutée. Afin d'assurer une cohérence avec les données annuelles, l'indice trimestriel basé sur la valeur ajoutée réelle est ajusté aux repères annuels qui sont calculés au moyen d'un indice-chaine de type Fisher jusqu'à la dernière année pour laquelle les tableaux des entrées-sorties sont disponibles (actuellement 1997). Après 1997, il est obtenu à partir d'un indice en volume de type Laspeyres dont l'année de base est 1992. Plus précisément, il est fondé sur la croissance de l'indice industriel du PIB au coût des facteurs du secteur des entreprises auquel on a soustrait le PIB associé aux logements occupés par leurs propriétaires.

Les estimations trimestrielles fournies ici se limitent essentiellement à l'ensemble du secteur des entreprises. Cet agrégat exclut toutes les activités de production non commerciales ainsi que la valeur implicite de location des logements occupés par leur propriétaire. Des exclusions correspondantes sont aussi apportées à la rémunération du travail et au nombre d'heures travaillées afin de rendre les données de la production et du travail cohérentes les unes par rapport aux autres.

Définitions

La **productivité du travail** est évaluée comme le rapport de la production au facteur «main-d'oeuvre» (heures travaillées). La performance de l'économie mesurée par la productivité du travail doit être interprétée avec prudence, car elle reflète les variations des autres facteurs de production, comme le capital, en plus de la croissance de l'efficacité des processus de production.

La **rémunération totale pour tous les emplois** incorpore tous les paiements en espèces ou en nature versés par les producteurs canadiens aux travailleurs en compensation de leurs services rendus. Cela inclut les salaires, les traitements et le revenu supplémentaire des travailleurs rémunérés, ainsi qu'un revenu implicite du travail dans le cas des travailleurs autonomes.

Le **coût unitaire de main-d'oeuvre** représente le coût du travail par unité de production. Il est calculé comme étant le rapport de la rémunération du travail à la valeur ajoutée réelle (PIB). Il correspond également au ratio de la rémunération par heure travaillée et de la productivité du travail.

d'un taux de croissance légèrement inférieur à celui

de 1,7 % enregistré en 1999, mais supérieur au taux de croissance annuel moyen de 1,0 % observé au cours de la décennie depuis 1988.

Au cours de la période de 1988 à 2000, les taux de croissance annuels de la productivité ont oscillé entre -0,5 % et 2,4 %. La plus forte hausse s'est produite en 1992, tandis que l'unique recul a été observé en 1996.

Le coût unitaire de main-d'oeuvre s'accroît au quatrième trimestre de 2000

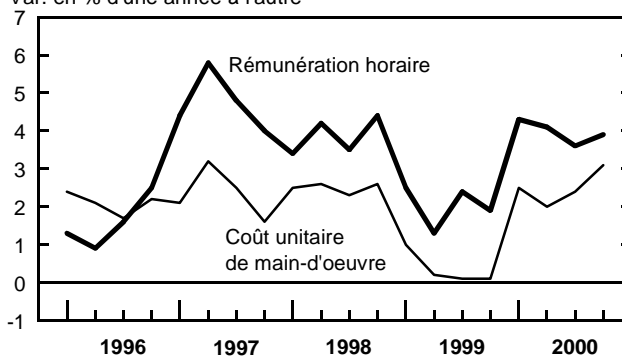
Le coût unitaire de main-d'oeuvre s'accroît lorsque les salaires augmentent plus rapidement que la productivité. En progressant de 3,9 % au quatrième trimestre de 2000, la rémunération horaire s'est accrue à un rythme beaucoup plus rapide que la productivité du travail (+0,7 %). En conséquence, le coût unitaire de main-d'oeuvre a augmenté de 3,1 %.

Cette augmentation trimestrielle a fait suite à des hausses relativement stables qui ont fluctué à l'intérieur d'une fourchette de 2,0 % et de 2,5 % au cours des trois trimestres précédents en 2000. Ce résultat contrastait avec celui de l'année 1999, alors que la croissance du coût unitaire de main-d'oeuvre était demeurée à peu près nulle durant les trois derniers trimestres de 1999.

Sur une base annuelle, la hausse du coût de main-d'oeuvre s'est établie à 2,5 % en 2000, en comparaison à 0,3 % en 1999. Cependant, la hausse moyenne pour l'an 2000 a été comparable aux taux de croissance moyens observés en 1997 et en 1998.

Le coût unitaire de main-d'oeuvre augmente en 2000

Var. en % d'une année à l'autre



Données stockées dans CANSIM: matrice 9484.

Ces séries statistiques remontent au premier trimestre de 1987 et vont jusqu'au troisième trimestre de 2000. Leur diffusion est prévue environ dix semaines après la fin du trimestre de référence.

Pour plus de renseignements sur ces concepts et définitions, une note technique est disponible sur demande. Pour plus de renseignements, communiquez avec Jean-Pierre Maynard au (613) 951-3654 (maynard@statcan.ca) ou avec John Baldwin au (613) 951-8588 (baldjoh@statcan.ca), Division de l'analyse micro-économique. Télécopieur: (613) 951-5403.

□

Secteur des entreprises – Productivité du travail et variables associées

Année	Trimestre	Productivité du travail	Valeur ajoutée réelle	Heures travaillées	Rémunération horaire	Coût unitaire de main-d'oeuvre
var. en % d'une année à l'autre						
1988		0,2	4,6	4,4	6,2	6,0
1989		0,1	2,5	2,3	5,3	5,2
1990		0,1	-0,5	-0,6	4,3	4,3
1991		1,0	-3,3	-4,2	5,4	4,4
1992		2,4	0,5	-1,8	3,2	0,9
1993		1,4	2,9	1,5	0,7	-0,7
1994		2,3	5,8	3,4	0,0	-2,2
1995		2,0	3,7	1,6	2,7	0,6
1996		-0,5	2,1	2,6	1,6	2,1
1997		2,3	5,7	3,3	4,8	2,4
1998		1,3	3,9	2,5	3,9	2,5
1999		1,7	5,3	3,5	2,0	0,3
2000		1,4	5,3	3,8	4,0	2,5
var. en % d'un trimestre à l'autre, données désaisonnalisées						
1998	Premier	0,0	0,5	0,5	1,2	1,2
	Deuxième	0,8	0,6	-0,2	2,1	1,3
	Troisième	0,3	0,6	0,3	-0,1	-0,3
	Quatrième	0,7	1,6	0,9	1,1	0,4
1999	Premier	-0,3	1,3	1,6	-0,6	-0,4
	Deuxième	0,4	1,2	0,8	0,9	0,5
	Troisième	1,4	1,9	0,5	1,0	-0,4
	Quatrième	0,3	1,3	1,0	0,6	0,3
2000	Premier	-0,3	1,5	1,8	1,7	2,0
	Deuxième	0,7	1,1	0,4	0,7	0,0
	Troisième	0,5	1,1	0,6	0,5	0,0
	Quatrième	-0,1	0,5	0,6	0,9	1,1
var. en % par rapport au même trimestre de l'année précédente, données désaisonnalisées						
1998	Premier	0,8	5,1	4,2	3,4	2,5
	Deuxième	1,5	4,1	2,6	4,2	2,6
	Troisième	1,2	2,9	1,7	3,5	2,3
	Quatrième	1,8	3,4	1,6	4,4	2,6
1999	Premier	1,5	4,2	2,6	2,5	1,0
	Deuxième	1,1	4,8	3,6	1,3	0,2
	Troisième	2,3	6,2	3,8	2,4	0,1
	Quatrième	1,8	5,9	4,0	1,9	0,1
2000	Premier	1,8	6,1	4,2	4,3	2,5
	Deuxième	2,1	5,9	3,8	4,1	2,0
	Troisième	1,1	5,1	3,9	3,6	2,4
	Quatrième	0,7	4,2	3,4	3,9	3,1



AUTRES COMMUNIQUÉS

Emploi, rémunération et heures de travail

Janvier 2001 (données provisoires)

La rémunération hebdomadaire moyenne pour l'ensemble des salariés a augmenté légèrement, passant de 658,80 \$ en décembre à 659,46 \$ en janvier. Depuis janvier 2000, la rémunération hebdomadaire moyenne annuelle pour l'ensemble des salariés s'est accrue de seulement 1,9 %, alors que pour la plupart des mois de l'année 2000 l'augmentation d'une année à l'autre se situait entre 2,2 % et 2,5 %. La récente faiblesse de la croissance de la rémunération a été attribuable en grande partie à une baisse de la rémunération des heures supplémentaires et du nombre d'heures supplémentaires pour les employés rémunérés à l'heure en Ontario. La croissance de la rémunération de janvier 2000 à janvier 2001 était en dessous de la croissance annuelle de l'Indice des prix à la consommation (+3,0 %) pour la même période.

L'augmentation de la rémunération hebdomadaire moyenne par secteur d'activité économique de janvier 2000 à janvier 2001 a été plus forte dans la branche productrice de services (+2,6 %) que dans la branche productrice de biens (+0,4 %), la croissance ayant été plus faible notamment dans le secteur de la fabrication en Ontario.

En Ontario, une baisse de la rémunération hebdomadaire moyenne de 1,93 \$ par rapport à décembre a ramené le taux de croissance de la rémunération à 1,7 %. La croissance de la rémunération au Québec pour la même période a été de 1,9 %. En Alberta, la rémunération hebdomadaire moyenne d'une année à l'autre a été en hausse de 3,2 %. Cette progression a été attribuable à la branche productrice de services plus particulièrement dans les secteurs des intermédiaires financiers et des assurances, des services professionnels et des soins de la santé. La croissance de la rémunération moyenne en Colombie-Britannique depuis janvier 2000 se situait à seulement 1,2 %, à la suite d'une baisse de la rémunération dans les secteurs des services forestiers et de la fabrication.

La rémunération horaire moyenne des salariés rémunérés à l'heure s'établissait à 16,40 \$ en janvier, en baisse de 4 cents par rapport à décembre. La moyenne des heures payées aux salariés rémunérés à l'heure était de 32,0, inchangée par rapport à décembre, alors qu'une légère baisse des heures supplémentaires a été contrebalancée par une faible hausse des heures régulières payées. De même, une diminution de la moyenne des heures rémunérées dans la branche productrice de biens (notamment dans le secteur de la

fabrication) a été contrebalancée par une augmentation de la moyenne des heures payées dans la branche productrice de services.

En janvier, le nombre de salariés inscrits sur les listes de paye a été en hausse de 32 000. Il s'agit du dix-septième mois consécutif où des augmentations de l'emploi ont été enregistrées. Les hausses d'emploi les plus importantes ont eu lieu dans les secteurs de la construction et du commerce de détail. Les secteurs du commerce de gros et des intermédiaires financiers et des assurances ont subi les plus fortes baisses d'emploi en janvier. La plupart des provinces et des territoires ont enregistré des hausses d'emploi en janvier, les plus importantes ayant eu lieu au Québec, en Ontario et en Alberta. Le Manitoba, la Colombie-Britannique et le Yukon ont pour leur part enregistré de faibles baisses d'emploi.

Nota: À partir de la parution du présent communiqué, l'Enquête sur l'emploi, la rémunération et les heures de travail publie maintenant ses estimations sur la base du Système de classification des industries de l'Amérique du Nord (SCIAN). Les estimations basées sur le SCIAN ne sont plus comparables aux estimations précédemment publiées sur la base de la Classification type des industries (CTI) de 1980. Alors, afin de faciliter la transition, des séries chronologiques basées sur le SCIAN ont été produites pour la période allant de janvier 1991 à décembre 2000. Veuillez noter que les niveaux de l'emploi et des gains moyens des séries fondées sur le SCIAN ont été ajustés pour refléter les niveaux obtenus à partir des données administratives. Ils incluent aussi les effets provenant de modifications mineures à la couverture industrielle ainsi que des améliorations méthodologiques apportées à l'enquête. De plus, les facteurs saisonniers ont été révisés afin d'améliorer l'uniformité des estimations désaisonnalisées chronologiques.

Un tableau de concordance entre les codes du SCIAN et la CTI de 1980 est disponible sur demande. Une description du processus de conversion ainsi que de ses impacts sur les données sera disponible dans le numéro d'avril 2001 de la publication *Emploi, gains et durée du travail* (72-002-XIB; 72-002-XPB) ou pourra être obtenue en rejoignant Jean Leduc au (613) 951-4090 (labour@statcan.ca). Télécopieur: (613) 951-4087. Pour plus de renseignements sur le SCIAN, vous pouvez aussi consulter le site Web de Statistique Canada (www.statcan.ca), sous *Concepts, définitions et méthodes*.

Données stockées dans CANSIM: matrices 17000 à 17238, 17252 à 17283.

Des données détaillées par secteur ainsi que d'autres indicateurs du marché du travail seront disponibles en avril en tableaux standards dans la publication mensuelle *Emplois, gains et durée du travail* (72-002-XIB, 24 \$ / 240 \$; 72-002-XPB, 32 \$ / 320 \$). Les moyennes annuelles pour l'an 2000 sont maintenant disponibles dans CANSIM ainsi que dans des tableaux faits sur demande à la Division de la statistique du travail. Voir *Pour commander les produits*.

Pour plus de renseignements ou pour en savoir davantage sur les concepts, les méthodes et la qualité des données, communiquez avec Jean Leduc ou avec Robert Frindt au (613) 951-4090, (labour@statcan.ca), Division de la statistique du travail. Télécopieur: (613) 951-4087.

Rémunération hebdomadaire moyenne pour l'ensemble des salariés

Groupe industriel (Système de classification des industries de l'Amérique du Nord)	Janvier 2000	Décembre 2000 ^r	Janvier 2001 ^p	Décembre 2000 à janvier 2001	Janvier 2000 à janvier 2001
	données désaisonnalisées				
	\$			var. en %	
Ensemble des secteurs	647,11	658,80	659,46	0,1	1,9
Foresterie, exploitation forestière et soutien	801,59	804,22	813,78	1,2	1,5
Extraction minière, de pétrole et de gaz	1 116,60	1 146,31	1 147,95	0,1	2,8
Services publics	993,31	999,98	1 002,18	0,2	0,9
Construction	802,24	813,81	814,58	0,1	1,5
Fabrication	790,18	793,05	790,27	-0,4	0,0
Commerce de gros	758,18	754,02	755,36	0,2	-0,4
Commerce de détail	430,77	427,40	429,64	0,5	-0,3
Transport et entreposage	725,38	732,45	734,81	0,3	1,3
Industrie de l'information et industrie culturelle	766,06	775,54	778,03	0,3	1,6
Finance et assurances	827,36	836,00	845,90	1,2	2,2
Services immobiliers, de location et de location à bail	577,53	610,76	613,75	0,5	6,3
Services professionnels scientifiques et techniques	840,83	888,97	886,67	-0,3	5,5
Gestion de sociétés et d'entreprises	834,70	818,80	820,11	0,2	-1,7
Services administratifs, de soutien, de gestion des déchets et d'assainissement	501,07	531,19	533,53	0,4	6,5
Services d'enseignement	668,89	684,14	684,36	0,0	2,3
Soins de santé et assistance sociale	551,50	573,68	575,47	0,3	4,3
Arts, spectacles et loisirs	456,03	467,95	471,30	0,7	3,3
Hébergement et services de restauration	268,72	278,39	280,12	0,6	4,2
Autres services, sauf les services d'administrations publiques	495,30	512,98	515,30	0,5	4,0
Administrations publiques	746,26	750,20	751,14	0,1	0,7
Provinces et territoires					
Terre-Neuve	584,06	601,84	600,73	-0,2	2,9
Île-du-Prince-Édouard	512,48	521,20	524,72	0,7	2,4
Nouvelle-Écosse	553,97	567,01	570,25	0,6	2,9
Nouveau-Brunswick	570,46	595,19	590,02	-0,9	3,4
Québec	607,55	616,83	618,87	0,3	1,9
Ontario	690,25	703,65	701,72	-0,3	1,7
Manitoba	576,38	590,49	585,80	-0,8	1,6
Saskatchewan	579,74	593,38	592,32	-0,2	2,2
Alberta	654,46	671,16	675,68	0,7	3,2
Colombie-Britannique	656,72	662,90	664,60	0,3	1,2
Yukon	735,82	741,83	740,39	-0,2	0,6
Territoires du Nord-Ouest ¹			854,56		
Nunavut ¹			780,26		

^r Données révisées.

^p Données provisoires.

¹ Données non désaisonnalisées.

Nombre de salariés

Groupe industriel (Système de classification des industries de l'Amérique du Nord)	Novembre 2000	Décembre 2000 ^r	Janvier 2001 ^p	Novembre à décembre 2000	Décembre 2000 à janvier 2001
données désaisonnalisées					
	en milliers			var. en %	
Ensemble des secteurs	12 661	12 697	12 729	0,3	0,3
Foresterie, exploitation forestière et soutien	81	82	82	1,2	0,0
Extraction minière, de pétrole et de gaz	136	136	137	0,0	0,7
Services publics	111	111	111	0,0	0,0
Construction	544	552	560	1,5	1,4
Fabrication	2 072	2 073	2 071	0,0	-0,1
Commerce de gros	731	741	731	1,4	-1,3
Commerce de détail	1 454	1 462	1 470	0,6	0,5
Transport et entreposage	612	614	616	0,3	0,3
Industrie de l'information et industrie culturelle	342	343	342	0,3	-0,3
Finance et assurances	550	552	547	0,4	-0,9
Services immobiliers, de location et de location à bail	221	223	223	0,9	0,0
Services professionnels, scientifiques et techniques	637	639	639	0,3	0,0
Gestion de sociétés et d'entreprises	81	84	84	3,7	0,0
Services administratifs, de soutien, de gestion des déchets et d'assainissement	515	517	519	0,4	0,4
Services d'enseignement	934	937	941	0,3	0,4
Soins de santé et assistance sociale	1 233	1 234	1 238	0,1	0,3
Arts, spectacles et loisirs	222	223	223	0,5	0,0
Hébergement et services de restauration	926	931	936	0,5	0,5
Autres services, sauf les services d'administrations publiques	467	469	472	0,4	0,6
Administrations publiques	718	717	719	-0,1	0,3
Provinces et territoires					
Terre-Neuve	173	173	173	0,0	0,0
Île-du-Prince-Édouard	55	55	56	0,0	1,8
Nouvelle-Écosse	353	356	358	0,8	0,6
Nouveau-Brunswick	289	291	292	0,7	0,3
Québec	3 004	3 010	3 017	0,2	0,2
Ontario	4 948	4 973	4 983	0,5	0,2
Manitoba	493	497	496	0,8	-0,2
Saskatchewan	367	368	369	0,3	0,3
Alberta	1 330	1 330	1 339	0,0	0,7
Colombie-Britannique	1 607	1 608	1 605	0,1	-0,2
Yukon	15	15	15	0,0	0,0
Territoires du Nord-Ouest ¹	19	18	21	-5,3	16,7
Nunavut ¹	9	9	9	0,0	0,0

^r Données révisées.

^p Données provisoires.

¹ Données non désaisonnalisées.

Acier en formes primaires

Semaine se terminant le 24 mars 2001 (données provisoires)

La production d'acier en formes primaires pour la semaine se terminant le 24 mars a atteint 287 818 tonnes métriques, soit 1,4 % de moins que la production de 291 887 tonnes de la semaine précédente et 13,1 % de moins que la production de 331 318 tonnes de la semaine correspondante de 2000. Le total cumulatif au 24 mars 2001 est de 3 284 949 tonnes, en diminution de 15,6 %

comparativement aux 3 892 009 tonnes produites au cours de la même période en 2000.

Pour plus de renseignements ou pour en savoir davantage sur les concepts, les méthodes et la qualité des données, communiquez avec Julie Mayer au (613) 951-5370 (julie.mayer@statcan.ca), Division de la fabrication, de la construction et de l'énergie. ■

Production et écoulement des produits du tabac

Février 2001

La production de cigarettes a connu une forte poussée en février, après avoir chuté en janvier. Les livraisons ont également progressé, mais dans une moindre mesure, tandis que les stocks ont augmenté légèrement.

La production a rebondi pour atteindre 3,7 milliards de cigarettes en février, alors qu'elle avait baissé à 2,9 milliards de cigarettes en janvier. Il s'agit d'une progression de 26 %, même si ce niveau est inférieur de 1 % à celui de février 2000. La production totale pour les deux premiers mois de 2001 a ainsi atteint 6,6 milliards de cigarettes, en baisse de 11 % par rapport aux deux mêmes mois de 2000.

En février, les ventes ont atteint 3,6 milliards de cigarettes. Bien qu'elles aient progressé de 10 % par rapport à janvier, elles ont été inférieures de 11 % aux ventes de février 2000. Le total des ventes enregistrées depuis le début de l'année, qui a atteint 6,8 milliards de cigarettes, est inférieur de 3 % au total observé à la fin de février 2000.

Les stocks se sont accrus de 2 % et s'établissaient à 4,0 milliards de dollars à la fin de février; ce niveau est inférieur de 2 % au résultat enregistré à la fin de février 2000.

Données stockées dans CANSIM: matrice 46.

Le numéro de février 2001 de *Production et disposition des produits du tabac* (32-022-XIB, 5 \$ / 47 \$) est maintenant en vente. Voir *Pour commander les produits*.

Pour plus de renseignements ou pour en savoir davantage sur les concepts, les méthodes et la qualité des données, communiquez avec Peter Zylstra au (613) 951-3511 (zylspet@statcan.ca), Division de la fabrication, de la construction et de l'énergie. ■

Contreplaqués de construction

Janvier 2001

Les usines canadiennes ont produit 164 621 mètres cubes de contreplaqués de construction en janvier, en hausse de 1,4 % par rapport aux 162 310 mètres cubes produits en janvier 2000.

Données stockées dans CANSIM: matrice 122 (niveau 1).

Le numéro de janvier 2001 de *Contreplaqués de construction* (35-001-XIB, 5 \$ / 47 \$) est maintenant en vente. Voir *Pour commander les produits*.

Pour plus de renseignements ou pour en savoir davantage sur les concepts, les méthodes et la qualité des données, communiquez avec Gilles Simard au (613) 951-3516 (simales@statcan.ca), Division de la fabrication, de la construction et de l'énergie. ■

NOUVEAUX PRODUITS

Regards sur l'industrie agro-alimentaire et la communauté agricole, mars 2001
Numéro au catalogue: **21-004-XIF**
(Gratuit).

Contreplaqués de construction, janvier 2001
Numéro au catalogue: **35-001-XIB** (5\$/47\$).

Centrales d'énergie électrique, 1999
Numéro au catalogue: **57-206-XIB** (23\$).

Statistiques chronologiques sur la population active, 2000
Numéro au catalogue: **71-201-XPB** (75\$).

Les prix sont en dollars canadiens et n'incluent pas les taxes de vente. Des frais de livraison supplémentaires s'appliquent aux envois à l'extérieur du Canada.

Les numéros au catalogue se terminant par: -XIB ou -XIF représentent la version électronique en vente sur Internet, -XMB ou -XMF, la version micro-fiche, -XPB ou -XPF, la version papier, -XDB, la version électronique sur disquette et -XCB, la version électronique sur CD-ROM.

Pour commander les produits

Pour commander les produits par téléphone:

Ayez en main: • Titre • Numéro au catalogue • Numéro de volume • Numéro de l'édition • Numéro de VISA ou de MasterCard.


Au Canada et aux États-Unis, composez:	1 800 267-6677
Pour les autres pays, composez:	1 613 951-7277
Pour envoyer votre commande par télécopieur:	1 877 287-4369
Pour un changement d'adresse ou pour connaître l'état de votre compte:	1 800 700-1033

Pour commander par la poste, écrivez à: Gestion de la circulation, Division de la diffusion, Statistique Canada, Ottawa, K1A 0T6. Veuillez inclure un chèque ou un mandat-poste à l'ordre du **Receveur général du Canada/Publications**. Au Canada, ajoutez 7 % de TPS et la TVP en vigueur.

Pour commander par Internet: écrivez à order@statcan.ca ou téléchargez la version électronique en vous rendant au site Web de Statistique Canada (www.statcan.ca) sous les rubriques *Produits et services* et *Publications payantes* (\$).

Les agents libraires agréés et autres librairies vendent aussi les publications de Statistique Canada.

Page 1 de 1 Page 11 (11-001F) (11-001F)



Le Quotidien

Statistique Canada

Le 29 mars 2001
Pour 810 millions 240 1-50


PRINCIPAUX COMMUNIQUÉS

- ◆ **Transport aérien, 1998** 7
Après le pic de 2000, le transport aérien canadien a été de plus en plus affecté par la baisse de trafic à l'échelle mondiale, la fermeture des routes de transport ainsi que le ralentissement des vols de 22 heures, entre autres.
- ◆ **Productivité, réajustement horaire et coût unitaire de la main-d'œuvre, 1996** 6
À l'issue de la période de réajustement de 1996, le niveau de la productivité des entreprises canadiennes en 1996 a été supérieur à celui de 1995.

AUTRES COMMUNIQUÉS

- Indice de consommation, mai 2001 10
- Épargne et les obligations à court terme 10
- Qualité de l'emploi, septembre 2000 à la 21 mai 1997 11
- Partis de gauche, 1997 1997 11

NOUVELLES PARUTIONS 12

 Statistique Canada

Bulletin officiel de diffusion des données de Statistique Canada

Numéro au catalogue 11-001F.

Publié tous les jours ouvrables par la Division des communications, Statistique Canada, Immeuble R.-H.-Coats, 10^e étage, section G, Ottawa, K1A 0T6.

Pour consulter *Le Quotidien* sur Internet, visitez notre site à l'adresse <http://www.statcan.ca>. Pour le recevoir par courrier électronique tous les matins, envoyez un message à listproc@statcan.ca. Laissez en blanc la ligne de l'objet. Dans le corps du message, tapez: subscribe quotidien prénom et nom.

Rédactrice: Julie Bélanger (613) 951-1187, julie.belanger@statcan.ca

Chef de la Diffusion officielle: Madeleine Simard (613) 951-1088, madeleine.simard@statcan.ca

Publication autorisée par le ministre responsable de Statistique Canada. © Ministre de l'Industrie, 2001. Il est permis de citer la présente publication dans les journaux et les magazines ainsi qu'à la radio et à la télévision à condition d'en indiquer la source: Statistique Canada. Toute autre forme de reproduction est permise sous réserve de mention de la source, comme suit, dans chaque exemplaire: Statistique Canada, *Le Quotidien*, numéro 11-001F au catalogue, date et numéros de page.