



Le Quotidien

Statistique Canada

Le lundi 2 décembre 2002

Diffusé à 8 h 30, heure de l'Est

COMMUNIQUÉS PRINCIPAUX

- **Écoute de la télévision, automne 2001**

L'écoute des stations de télévision payante et spécialisée continue sa croissance. À l'automne 2001, les Canadiens y ont consacré 22 % (stations canadiennes) et 10 % (stations américaines) de leur temps d'écoute, comparativement à seulement 6 % et 3 % respectivement en 1992. D'autre part, la proportion d'écoute d'émissions canadiennes a connu une légère hausse, passant de 36 % en 1992 à 39 % en 2001.

3

- **Réparations et rénovations domiciliaires, 2001**

Les propriétaires-occupants ont dépensé en moyenne 2 580 \$ pour réparer ou rénover leur maison en 2001, soit 37 % de plus qu'en 1999, dernière année où l'enquête a été menée. Cela équivaut à une augmentation de 17 % par année sur une période de deux ans.

7

AUTRES COMMUNIQUÉS

Sondage auprès des fonctionnaires fédéraux, 2002	10
Ventes intérieures de produits pétroliers raffinés, octobre 2002	10
Investissement en construction résidentielle, troisième trimestre de 2002	11
Divorces, 1999 et 2000	12
Voyages intérieurs, premier et deuxième trimestres de 2002	13
Emploi dans le secteur public, troisième trimestre de 2002	14
Emploi de l'administration fédérale dans les régions métropolitaines de recensement, septembre 2002	14
Énergie électrique, septembre 2002	14
Indicateurs de performance financière des entreprises canadiennes, 2000	14
Mortinaissances, 2000	15
Enquête annuelle sur le commerce de gros, 2000	16

(suite à la page 2)



Statistique
Canada

Statistics
Canada

Canada

NOUVEAUX PRODUITS

17

INDEX: novembre 2002

COMMUNIQUÉS PRINCIPAUX

Écoute de la télévision

Automne 2001

L'écoute des stations de télévision payante et spécialisée continue de croître année après année. À l'automne 2001, les Canadiens y ont consacré 22 % (stations canadiennes) et 10 % (stations américaines) de leur temps d'écoute, comparativement à seulement 6 % et 3 % respectivement en 1992.

Cette croissance s'est fait au détriment des stations de télévision conventionnelle, canadiennes et américaines, dont l'écoute est passée de 65 % en 1992 à 50 % en 2001 (dans le cas des stations canadiennes) et de 19 % en 1992 à 11 % en 2001 (dans le cas des stations américaines).

Cependant, les nouveaux services numériques ne semblent pas profiter de la croissance des services spécialisés et payants. Malgré l'attribution par le Conseil de la radiodiffusion et des télécommunications canadiennes (CRTC) d'un grand nombre de licences visant l'exploitation des nouveaux services numériques spécialisés et payants, et malgré la période d'essai gratuite, les Canadiens ont consacré seulement 1,5 % de leur temps d'écoute aux nouvelles stations numériques à l'automne 2001.

La nouveauté de la TVN, sa diffusion en parallèle avec le système analogique et le fait que les téléspectateurs doivent acheter de nouveaux téléviseurs numériques, ou du moins, des décodeurs pour convertir les signaux, expliquent en partie ce lent départ.

À l'échelon provincial, c'est en Ontario que ces stations sont les plus populaires. À l'automne 2001, il n'y avait pas de stations spécialisées ou de stations payantes numériques en français.

La croissance de la télévision payante et des services spécialisés est attribuable en grande partie à l'accès accru aux transmissions par câble et par satellite. Le taux de pénétration des satellites (incluant seulement les abonnés à la télévision par satellite légale) a augmenté de façon substantielle au cours des cinq dernières années. À l'automne 2001, 15 % des ménages canadiens ont déclaré être abonnés à la télévision par satellite par rapport à seulement 3 % en 1997. Ce taux varie de 12 % au Québec et en Colombie-Britannique à 33 % en Saskatchewan.

Au cours de la même période, le taux de pénétration du câble a baissé, passant de 77 % en 1997 à 71 % en 2001. La Colombie-Britannique a affiché le taux le

Note aux lecteurs

Le projet Télévision du Programme de la statistique de la culture est une entreprise conjointe du Conseil de la radiodiffusion et des télécommunications canadiennes (CRTC), de Patrimoine canadien et de Statistique Canada.

La Banque de données sur l'écoute de la télévision de Statistique Canada provient de plusieurs sources. Les données de base sur l'écoute proviennent de Sondages BBM et comprennent les caractéristiques démographiques des répondants à l'enquête ainsi que la grille horaire de la plupart des stations de télévision dont le signal est capté au Canada.

Le CRTC code les caractéristiques des émissions, soit le contenu (les nouvelles, les émissions d'affaires publiques, les dramatiques, les émissions sur la religion, entres autres), la langue, le pays d'origine et le pourcentage de contenu canadien. Le fichier définitif, conservé par Statistique Canada, indique également le réseau d'affiliation et l'emplacement géographique de chaque station de télévision.

L'enquête est menée auprès d'un échantillon de Canadiens âgés de deux ans et plus. Les données ont été recueillies au moyen d'un questionnaire de type journal au cours de quatre semaines en octobre et en novembre 2001.

Un autre organisme, Nielsen Media Research, produit aussi des données sur l'écoute de la télévision. Ce dernier utilise des compteurs électroniques comme méthode de cueillette de données sur une base annuelle. Les résultats de cette méthodologie alternative peuvent produire des moyennes qui diffèrent des résultats de base produits par BBM.

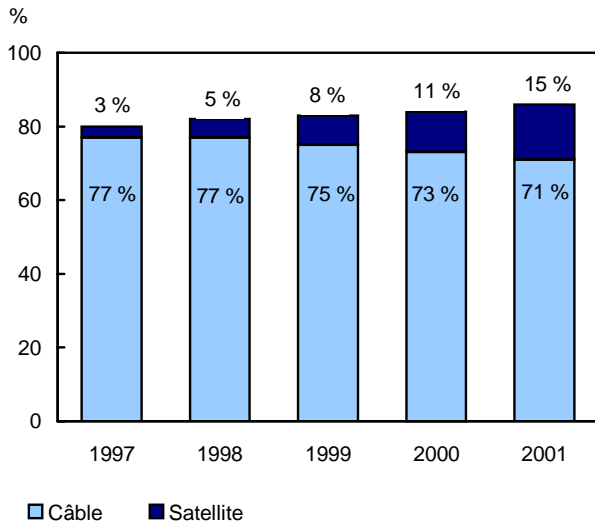
Station conventionnelle: station qu'on peut capter dans la zone de desserte au moyen d'un téléviseur muni d'une simple antenne et qui n'exige pas de s'abonner à un réseau de câblodistribution sous forme de paiement direct ou de versement.

Télévision payante et services spécialisés: services qui d'habitude ne sont pas captés par un téléviseur muni d'une simple antenne, mais qui sont accessibles soit par signal satellite ou en utilisant les services d'une entreprise de câblodistribution, laquelle transmet le service choisi aux abonnés moyennant des frais à verser directement ou indirectement. Pour la télévision payante, les frais d'abonnement constituent la seule source de revenus directs, alors que les services spécialisés tirent aussi des revenus de la vente de temps publicitaire.

Télévision numérique (TVN): la TVN est le nouveau mode de radiodiffusion destiné à remplacer à long terme le système actuel de radiodiffusion analogique. Puisque la transition à la TVN prendra plusieurs années, les télédiffuseurs peuvent offrir leurs services en mode analogique et numérique en parallèle jusqu'à la fin de la transition. Ce nouveau mode de radiodiffusion offre une image à haute définition et un meilleur son.

plus élevé (80 %), alors qu'il a atteint seulement 51 % en Saskatchewan. Cette baisse du taux de pénétration du câble est confirmée par l'Enquête sur la télédistribution, où une baisse de 1,4 % d'abonnés pour les entreprises de câblodistribution de 2000 à 2001 a été déclarée.

Le taux de pénétration des satellites a augmenté de façon substantielle au cours des cinq dernières années



La télévision payante et la télévision spécialisée canadiennes occupent presque la même proportion d'écoute chez les deux groupes linguistiques. Cependant, les francophones ont consacré 73 % de leur temps d'écoute aux stations de télévision conventionnelles canadiennes et seulement 4 % aux stations étrangères (conventionnelles, payantes et spécialisées), alors que chez les anglophones ces proportions ont été de 43 % et de 28 % respectivement.

Légère augmentation du contenu canadien au cours des dix dernières années

Les drames et les comédies combinés représentent les émissions les plus regardées, constituant près de 39 % de l'écoute totale, suivis des émissions d'actualités et d'affaires publiques (26 %) et des émissions de variétés et de jeux (11 %).

Dans l'ensemble, les émissions canadiennes constituaient 39 % du nombre d'heures d'écoute des Canadiens, en légère hausse par rapport à 36 % au début des années 1990. Une augmentation des heures d'écoute consacrées aux émissions canadiennes a été observée chez les deux groupes linguistiques.

Les francophones ont regardé un pourcentage plus élevé d'émissions canadiennes, soit 69 % de leur nombre total d'heures d'écoute comparativement à 63 %, il y a dix ans. Chez les anglophones, en plus de consacrer seulement 29 % de leur temps d'écoute aux

émissions canadiennes, la hausse était moins élevée par rapport à la proportion de 27 % enregistrée en 1992.

Répartition des heures d'écoute de la télévision, selon l'origine et le genre d'émission et l'origine de la station – francophones âgés de 2 ans et plus Automne 2001

Genre d'émission	Toutes les stations de télévision		Total
	Émissions canadiennes	Émissions étrangères	
	%		
Actualités et affaires publiques	33,7	1,7	35,4
Documentaire	3,1	0,9	4,0
Instruction			
Académique	1,9	0,3	2,2
Sociale ou récréative	0,9	0,3	1,2
Religion	0,3	--	0,3
Sports	3,6	1,2	4,9
Variétés et jeux	8,2	2,5	10,7
Musique et danse	0,7	0,3	1,0
Comédie	4,8	5,2	9,9
Drame	11,3	15,0	26,3
Autre ou inconnu			
Magnétoscope	-	2,8	2,8
Autre	-	1,3	1,3
Total	68,5	31,5	100,0

- Néant ou zéro.

Note: Les chiffres ayant été arrondis, leur somme peut ne pas correspondre aux totaux indiqués.

On observe aussi des différences dans les types d'émissions regardées. Les francophones ont consacré 35 % de leur temps d'écoute à regarder des émissions d'actualité et d'affaires publiques, en forte hausse par rapport à 20 % enregistré au début de la dernière décennie. Chez les anglophones, cette proportion était de 22 %, laquelle a peu changé au cours des dix dernières années. Au sein de cette catégorie, les émissions canadiennes ont été les plus populaires tant chez les francophones que chez les anglophones.

Cette forte augmentation de l'écoute des francophones aux émissions d'actualité et d'affaires publiques s'est fait au détriment des émissions de variétés et de jeux, dont le pourcentage d'écoute est passé de 21 % à 11 % au cours de la même période.

Les émissions étrangères les plus populaires étaient les comédies et les drames, représentant 82 % de l'écoute des canadiens à ce genre d'émissions. Cette domination des comédies et des drames d'origine étrangère est surtout apparente chez les anglophones, constituant 90 % de leur écoute à ce genre d'émissions par rapport à 56 % chez les francophones.

Cette différence entre les deux groupes linguistiques se transpose clairement à l'échelon provincial. La proportion d'écoute aux émissions

canadiennes se situait à environ 30 % dans toutes les provinces à l'exception du Québec, où elle a atteint une proportion de 66 %.

Répartition des heures d'écoute de la télévision, selon l'origine et le genre d'émission, et l'origine de la station – anglophones âgés de 2 ans et plus Automne 2001

Genre d'émission	Toutes les stations de télévision		Total
	Émissions canadiennes	Émissions étrangères	
	%		
Actualités et affaires publiques	14,6	7,7	22,3
Documentaire	1,2	2,7	3,8
Instruction			
Académique	1,2	1,4	2,6
Sociale ou récréative	0,4	0,8	1,2
Religion	0,2	0,2	0,4
Sports	5,1	4,8	9,9
Variétés et jeux	1,1	10,4	11,6
Musique et danse	0,9	0,5	1,4
Comédie	0,5	11,4	11,9
Drame	3,5	24,5	28,0
Autre ou inconnu			
Magnétoscope	-	4,8	4,8
Autre	-	2,2	2,2
Total	28,6	71,4	100,0

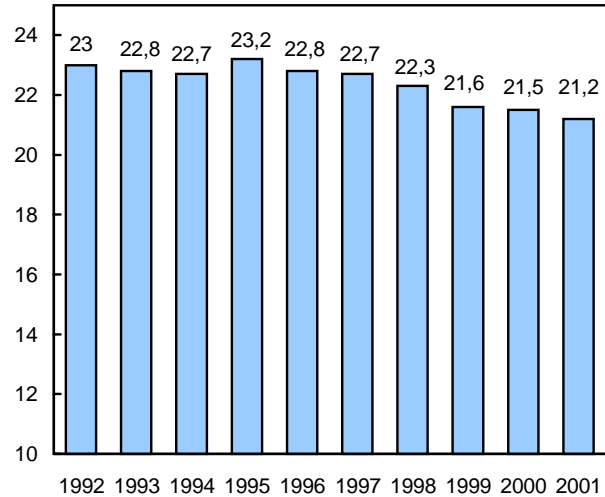
- Néant ou zéro.
Note: Les chiffres ayant été arrondis, leur somme peut ne pas correspondre aux totaux indiqués.

Les enfants et les adolescents passent de moins en moins de temps devant le petit écran

Malgré l'accès accru aux transmissions par câble et par satellite (combinées) au cours des dernières années, le temps moyen par semaine que consacrent les Canadiens au petit écran (21,1 heures à l'automne 2001) est demeuré stable au cours des trois dernières années. Cependant, bien que la moyenne nationale soit restée stable au cours des trois dernières années, le temps d'écoute a régressé de plus de deux heures chez les adolescents et de plus d'une heure chez les enfants.

Le temps d'écoute est demeuré stable au cours des trois dernières années

Heures par semaine (par personne)



À l'échelon provincial, c'est au Nouveau-Brunswick que l'on regarde le plus la télévision (24,1 heures par semaine) alors qu'en Alberta (19,4 heures), on la regarde le moins.

Information sur les méthodes et la qualité des données disponible dans la Base de métadonnées intégrée: numéro d'enquête 3114.

Pour plus de renseignements, ou pour obtenir des totalisations spéciales ou des tableaux standards, communiquez avec les Services à la clientèle au 1 800 307-3382 (cult.tourstats@statcan.ca). Pour en savoir davantage sur les concepts, les méthodes et la qualité des données, communiquez avec Lotfi Chahdi au (613) 951-3136 (lotfi.chahdi@statcan.ca), Culture, Tourisme et Centre de la statistique de l'éducation. Télécopieur: (613) 951-1333. □

Nombre moyen d'heures d'écoute hebdomadaire, par province et par groupe d'âge et sexe
Automne 2001

	Canada	T.-N.-L.	Î.-P.-É.	N.-É.	N.-B.	Qc			Ont.	Man.	Sask.	Alb.	C.-B.
						Anglais	Français	Total					
Population totale	21,2	22,6	19,6	23,6	24,1	20,3	23,9	23,5	20,1	20,9	20,5	19,4	20,8
Hommes:													
18 ans et plus	20,9	21,2	19,3	22,8	24,3	20,1	23,0	22,6	19,8	21,1	20,2	19,4	21,3
18 à 24 ans	12,9	13,3	10,3	13,7	21,4	11,9	12,8	12,9	12,0	10,8	11,4	13,9	13,9
25 à 34 ans	16,6	19,6	15,8	19,0	20,0	15,2	17,2	16,9	15,8	17,3	16,6	16,0	16,9
35 à 49 ans	18,4	18,5	20,0	21,0	20,4	18,1	20,5	20,2	17,1	17,7	18,5	17,6	18,7
50 à 59 ans	23,2	24,7	17,4	23,0	26,7	22,0	25,9	25,3	21,8	23,6	21,6	20,8	23,8
60 ans et plus	32,0	29,1	28,0	33,9	33,5	30,1	36,9	35,0	30,7	33,5	28,6	30,6	31,3
Femmes													
18 ans et plus	25,3	27,1	22,7	28,1	27,8	23,9	29,2	28,5	23,9	24,9	25,1	23,2	24,0
18 à 24 ans	16,5	22,5	11,7	21,1	17,5	14,1	16,7	16,3	16,1	16,4	16,9	15,5	16,7
25 à 34 ans	20,5	29,0	21,0	24,9	23,1	20,5	22,3	21,9	19,3	20,9	21,1	20,2	19,7
35 à 49 ans	22,4	24,8	23,6	26,3	26,2	20,7	25,3	24,7	21,2	21,5	23,0	21,2	20,6
50 à 59 ans	27,0	28,3	22,0	29,8	30,1	26,0	32,0	31,1	25,0	26,0	24,4	24,4	25,8
60 ans et plus	35,5	30,5	28,5	34,7	34,7	32,2	42,9	41,1	33,5	34,5	33,2	33,3	34,1
Adolescents													
12 à 17 ans	13,1	15,8	12,4	14,1	14,1	12,3	14,9	14,5	12,8	12,8	12,5	13,3	10,9
Enfants													
2 à 11 ans	14,2	16,5	16,0	16,9	13,8	13,6	14,9	14,9	13,8	14,4	14,3	12,9	14,7

Note: Pour le Québec, la classification selon la langue est basée sur la langue parlée à la maison. Le total inclut les répondants qui n'ont pas répondu à cette question ou qui ont indiqué une langue autre que l'anglais ou le français.



Réparations et rénovations domiciliaires

2001

Les propriétaires-occupants au Canada ont dépensé en moyenne 2 580 \$ pour réparer ou rénover leur maison en 2001, soit 37 % de plus qu'en 1999, dernière année où l'enquête a été menée. Cela équivaut à une augmentation de 17 % par année sur une période de deux ans.

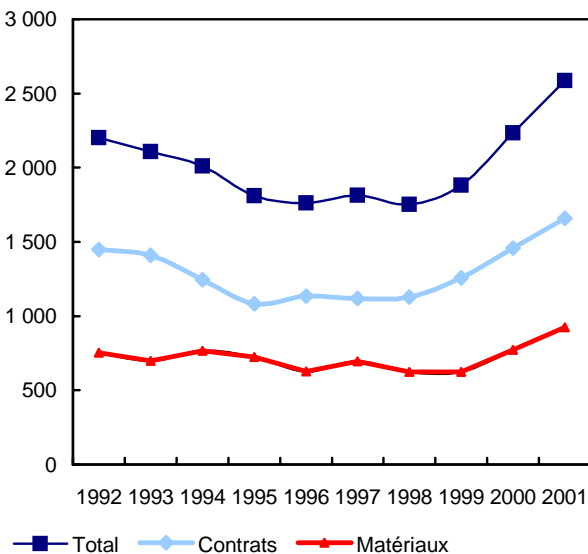
À peu près deux tiers (64 %) de ce montant ont été consacré aux travaux donnés à contrat et un tiers (36 %) aux matériaux achetés séparément par le propriétaire-occupant.

Les chiffres des années antérieures utilisés dans les comparaisons ont été corrigés selon des indices qui reflètent les variations des prix dans le domaine de la construction.

Environ 76 % des 7,9 millions de ménages propriétaires-occupants au Canada ont déclaré au moins une dépense de réparation et de rénovation en 2001. Parmi les provinces, le pourcentage des ménages ayant déclaré au moins une telle dépense se situait dans une fourchette de 85 % à Terre-Neuve-et-Labrador à 72 % en Colombie-Britannique.

Dépenses moyennes, en dollars constants

En dollars



La peinture est restée le type le plus fréquent de travail de réparation et de rénovation mentionné, 45 % des propriétaires ayant effectué un type quelconque

Note aux lecteurs

L'Enquête sur les réparations et les rénovations effectuées par les propriétaires-occupants (ERRP) a recueilli des renseignements en mars 2002 à partir d'un échantillon de plus de 20 000 propriétaires-occupants au sujet des dépenses engagées en 2001 dans le but d'apporter des réparations et des rénovations à leur maison. Il n'y a pas eu d'enquête pour 2000, en raison de contraintes opérationnelles.

Afin de faciliter les comparaisons dans le temps, les données des années précédentes ont été rajustées en vue de tenir compte des variations de prix et de salaires dans le domaine de la construction. On a seulement rajusté les dépenses sommaires des années précédentes. Il est possible que les comparaisons historiques soient influencées par le changement dans la méthode de collecte de l'ERRP mis en application en 2001.

de travail de peinture à l'intérieur ou à l'extérieur. Les réparations aux appareils sanitaires, aux patios, aux clôtures ou aux entrées pour voiture, ainsi qu'aux systèmes de chauffage et de climatisation étaient également fréquentes.

Au total, les propriétaires-occupants ont dépensé 20,4 milliards de dollars en réparations et en rénovations en 2001. Environ 28 % des ménages qui ont déclaré au moins une réparation ou une rénovation ont dépensé moins de 500 \$, ce qui représente moins de 2 % des dépenses totales en réparations et rénovations.

Par contre, 19 % des ménages déclarants ont dépensé 5 000 \$ ou plus, ce qui représente 67 % des dépenses en réparations et rénovations.

Réparations et rénovations domiciliaires

Année	Dollars courants	Dollars constants ¹
	en milliards de dollars	
1992	12,5	14,9
1993	12,6	14,6
1994	12,8	14,3
1995	11,8	13,1
1996	11,8	13,0
1997	12,7	13,6
1998	12,6	13,4
1999	13,6	14,1
2000	-	-
2001	20,4	20,4

- Nombres indisponibles.

¹ Afin de faciliter les comparaisons historiques, les données de cette colonne ont été rajustées en utilisant des indices qui reflètent les variations de prix et de salaires dans le domaine de la construction.

Les dépenses moyennes sont les plus élevées en Ontario et à Terre-Neuve-et-Labrador

Les dépenses moyennes en réparations et en rénovations allaient de 1 950 \$ en Saskatchewan à 3 070 \$ en Ontario.

Comme les années précédentes, les propriétaires-occupants de Terre-Neuve-et-Labrador ont été plus susceptibles d'effectuer leurs propres réparations que les propriétaires-occupants des autres provinces. En moyenne, ils ont consacré aux matériaux plus de la moitié de leur budget de réparations et de rénovations.

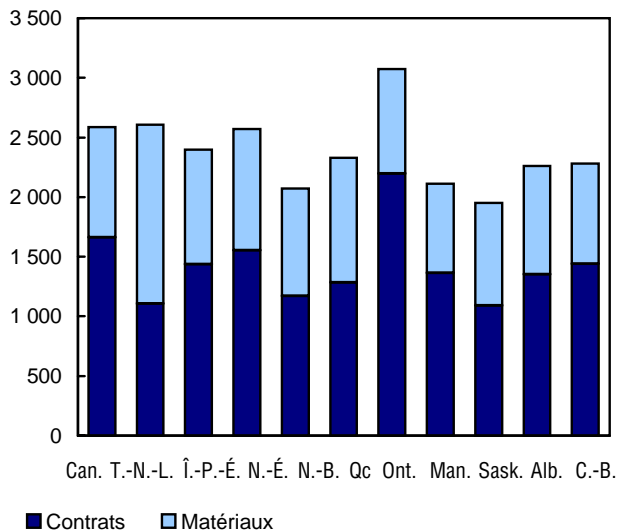
Par contre, les propriétaires-occupants de l'Ontario étaient plus portés à retenir les services d'autrui pour l'exécution de leurs travaux de réparations et de rénovations. Ils ont consacré environ 71 % de leur budget de réparations et de rénovations aux travaux donnés à contrat.

Dans l'ensemble, en 2001, les propriétaires-occupants des régions rurales ont dépensé 2 470 \$ en réparations et rénovations, en moyenne, contre 2 610 \$ pour leurs homologues urbains.

Les propriétaires-occupants des régions rurales ont consacré 45 % de leurs dépenses totales en réparations et en rénovations aux matériaux achetés séparément, comparativement à 34 % pour les propriétaires-occupants des villes.

Dépenses moyennes en contrats et en matériaux, par province en 2001

En dollars



Le revenu est un facteur

Les ménages ayant le revenu le plus faible (ceux dont le revenu annuel n'atteint pas 20 000 \$)

ont dépensé en moyenne 1 250 \$ en réparations et en rénovations en 2001. Ces ménages représentaient près de 9 % de l'ensemble des ménages propriétaires-occupants au Canada.

Par contre, les ménages ayant le revenu le plus élevé (ceux dont le revenu annuel est de 80 000 \$ et plus) ont dépensé en moyenne 4 690 \$. Les ménages ayant le revenu le plus élevé formaient 21 % de l'ensemble des ménages propriétaires-occupants au Canada.

À peu près 45 % des ménages ayant le plus faible revenu étaient formés de personnes vivant seules, comparativement à seulement 5 % des ménages du groupe ayant le revenu le plus élevé.

Les ménages ayant le plus faible revenu ont dépensé leur budget de réparations et de rénovations de façon différente de ceux ayant le revenu le plus élevé. Les ménages ayant le plus faible revenu ont consacré environ 60 % de leur budget aux réparations, à l'entretien et au remplacement d'équipement et 40 % aux ajouts, aux rénovations et aux nouvelles installations d'équipement.

Par contre, ces proportions étaient inversées dans le cas des ménages ayant le revenu le plus élevé, qui ont dépensé environ 40 % en réparations, en entretien et en remplacement d'équipement, et 60 % en ajouts, en rénovations et en nouvelles installations d'équipement. Ces proportions demeurent essentiellement les mêmes qu'en 1999.

En général, on considère que les dépenses relatives aux réparations, à l'entretien et au remplacement d'équipement font partie du coût de logement, alors que les dépenses en ajouts, en rénovations et en nouvelles installations d'équipement sont un investissement.

Les couples avec enfants dépensent le plus

Parmi tous les ménages unifamiliaux, ce sont les couples avec enfants qui ont dépensé le plus en réparations et en rénovations, soit 3 230 \$ en moyenne. Ils ont consacré près de 60 % de ce montant aux ajouts, aux rénovations et aux nouvelles installations.

Par contre, les personnes vivant seules, dont 42 % sont des aînés, ont dépensé beaucoup moins en réparations et en rénovations, soit environ 1 650 \$ en moyenne. De même, les ménages monoparentaux ont dépensé environ 2 020 \$ en moyenne. Plus de la moitié du budget de réparations et de rénovations de ces groupes est allée aux réparations, à l'entretien et au remplacement d'équipement.

Augmentation des dépenses pour la réparation et l'amélioration des vieux logements

Plus la maison est vieille, plus le propriétaire-occupant a dépensé en réparations, en entretien et en remplacement d'équipement.

En 2001, les propriétaires de maisons construites avant 1946 ont dépensé en moyenne 2 730 \$ en réparations et en rénovations. De ce total, 55 % est allé aux réparations, à l'entretien et au remplacement d'équipement, tandis que le reste est allé aux ajouts, aux rénovations et aux nouvelles installations d'équipement.

Les propriétaires de maisons construites après 1990 ont dépensé moins en moyenne (2 280 \$). Ils ont alloué environ un tiers de leur budget aux réparations, à l'entretien et au remplacement d'équipement, et les deux tiers aux ajouts, aux rénovations et aux nouvelles installations.

Information sur les méthodes et la qualité des données disponible dans la Base de métadonnées intégrée: numéro d'enquête 3886.

Les données sommaires provenant de l'Enquête sur les réparations et les rénovations effectuées par les propriétaires-occupants de 2001 sont accessibles gratuitement dans le site Web de Statistique Canada (www.statcan.ca). Les tableaux s'intitulent «Dépenses des propriétaires occupants en rénovations et réparations, Canada et provinces» et «Dépenses des propriétaires occupants en rénovations et réparations selon la période de construction». L'édition de 2001 de la publication *Dépenses en réparations et rénovations effectuées par les propriétaires-occupants* (62-201-X1B, 23 \$) est maintenant en vente. Voir *Pour commander les produits*.

Pour plus de renseignements ou pour en savoir davantage sur les concepts, les méthodes et la qualité des données, communiquez avec les Services à la clientèle au (613) 951-7355 ou composez sans frais le 1 888 297-7355 (revenu@statcan.ca), Division de la statistique du revenu. ■

AUTRES COMMUNIQUÉS

Sondage auprès des fonctionnaires fédéraux 2002

Les données du Sondage auprès des fonctionnaires fédéraux sont maintenant disponibles.

Pour plus de renseignements, composez sans frais le 1 866 337-3360 ou communiquez avec le Service à la clientèle au (613) 951-7355 ou au 1 888 297-7355 (des@statcan.ca), Division des enquêtes spéciales. Télécopieur: (613) 951-3012. Les données sont également disponibles sur Internet à l'adresse: (www.survey-sondage.gc.ca) ou (<http://publiservice.survey-sondage.gc.ca>). ■

Ventes intérieures de produits pétroliers raffinés

Octobre 2002 (données provisoires)

Les ventes de produits pétroliers raffinés ont atteint 8 377 200 mètres cubes en octobre, en hausse de 6,4 % par rapport à octobre 2001. Les ventes ont progressé dans les sept principaux groupes de produits, l'essence à moteur ayant augmenté de 96 000 mètres cubes ou de 2,9 %. Les ventes de mazout lourd ont crû de 80 000 mètres cubes ou de 14,1 %, tandis que celles de carburant diesel se sont accrues de 78 000 mètres cubes ou de 3,8 %

Les ventes d'essence des catégories super (+5,2 %) et ordinaire sans plomb (+2,8 %) ont progressé par rapport à octobre 2001, mais les ventes d'essence de la catégorie intermédiaire ont reculé (-3,1 %).

Ventes des produits pétroliers raffinés

	Oct. 2001 ^r	Oct. 2002 ^p	Oct. 2001 à oct. 2002 var. en %
	en milliers de mètres cubes		
Total, tous les produits	7 876,2	8 377,2	6,4
Essence à moteur	3 326,4	3 422,4	2,9
Carburant diesel	2 074,9	2 152,9	3,8
Mazouts légers	344,8	409,9	18,9
Mazouts lourds	567,4	647,4	14,1
Carburéacteurs pour turboréacteurs	427,2	448,6	5,0
Charges pétrochimiques ¹	229,4	366,4	59,7
Tous les autres produits raffinés	906,0	929,4	2,6

	Janv. à oct. 2001 ^r	Janv. à oct. 2002 ^p	Janv.-oct. 2001 à janv.-oct. 2002 var. en %
Total, tous les produits	78 562,4	78 320,5	-0,3
Essence à moteur	32 399,8	33 113,8	2,2
Carburant diesel	19 140,6	18 984,0	-0,8
Mazouts légers	3 890,4	3 802,9	-2,2
Mazouts lourds	6 818,6	5 447,3	-20,1
Carburéacteurs pour turboréacteurs	4 985,6	4 907,0	-1,6
Charges pétrochimiques ¹	3 467,9	3 849,8	11,0
Tous les autres produits raffinés	7 859,5	8 215,7	4,5

^r Données révisées.

^p Données provisoires.

¹ Matières produites par les raffineries et utilisées par l'industrie pétrochimique dans la fabrication des produits chimiques, du caoutchouc synthétique et d'une variété de plastiques.

De janvier à octobre, les ventes de produits pétroliers raffinés ont diminué de 0,3 % (-241 900 mètres cubes) par rapport à la période correspondante en 2001. Les ventes ont régressé dans quatre des sept principaux groupes de produits, et la baisse la plus forte a été enregistrée dans les ventes de mazout lourd (-20,1% ou -1 371 300 mètres cubes). Depuis le début de 2002, les ventes d'essence à moteur ont augmenté de 714 000 mètres cubes ou de 2,2 %, comparativement à la même période en 2001.

Données stockées dans CANSIM: tableau 134-0004.

Pour plus de renseignements ou pour en savoir davantage sur les concepts, les méthodes et la qualité des données, communiquez avec l'agent de diffusion au 613-951-9497 ou composez sans frais le 1 866 873-8789 (zylspet@statcan.ca), Division de la fabrication, de la construction et de l'énergie. ■

Investissement en construction résidentielle

Troisième trimestre de 2002

La valeur totale des investissements en construction résidentielle a atteint 15,2 milliards de dollars au troisième trimestre, en hausse de 23,6 % par rapport aux 12,3 milliards de dollars de dépenses enregistrées au troisième trimestre de 2001. Ce taux de croissance est le plus élevé depuis le troisième trimestre de 1987. Il s'agit de la première fois où la barre des 15 milliards de dollars a été surpassée. La très forte demande pour de nouveaux logements explique la croissance marquée dans les dépenses d'investissement en construction résidentielle. Les rénovations et les coûts d'acquisition, qui sont les autres éléments de l'investissement en construction résidentielle, ont également connu des hausses.

La vigueur soutenue du marché de l'emploi au Canada depuis le début de 2002, conjuguée à la faiblesse des taux hypothécaires et à la rareté de logements disponibles dans plusieurs grands centres comptent parmi les facteurs qui ont contribué à l'effervescence dans le marché des logements neufs.

La valeur totale des dépenses d'investissement pour la construction de logements neufs s'est chiffrée à 8,6 milliards de dollars au troisième trimestre, en hausse de 36,0 % par rapport au troisième trimestre de 2001. La hausse marquée du nombre de mises en chantier pour les maisons unifamiliales a fait de ce type de logements, celui qui a connu la plus forte croissance (+39,7 % pour une valeur de 5,8 milliards de dollars) dans la composante des logements neufs. Les dépenses d'investissement pour de nouveaux semi-détachés (+16,5 %), des maisons en rangée (+19,7 %) et des appartements (+18,2 %) se sont aussi fortement accrues.

Les dépenses en rénovations effectuées sur les logements existants ont atteint \$5,1 milliards de dollars au troisième trimestre, soit 6,5 % de plus que le niveau observé au troisième trimestre de 2001. Quant aux coûts reliés à l'acquisition d'un logement neuf, ils se sont chiffrés à 1,4 milliard de dollars, en hausse de 26,3 %.

À l'exception du Nouveau-Brunswick, dont le niveau est demeuré inchangé, toutes les provinces et territoires ont enregistré des hausses. La plus forte croissance est survenue en Ontario, où les investissements en construction résidentielle sont passés de 5,4 milliards de dollars à 6,4 milliards de dollars. Le Québec venait ensuite, les investissements y étant passés de 2,4 à 3,2 milliards de dollars.

Pour les trois premiers trimestres de 2002, les dépenses d'investissement en construction résidentielle

ont atteint 38,7 milliards de dollars, soit 19,5 % de plus que le total des trois premiers trimestres de 2001.

Investissement en construction résidentielle

	Troisième trimestre de 2001	Troisième trimestre de 2002	Troisième trimestre de 2001 au troisième trimestre de 2002 var. en %
en millions de dollars			
Canada	12 292,9	15 190,2	23,6
Terre-Neuve-et-Labrador	179,4	227,0	26,5
Île-du-Prince-Édouard	52,7	65,2	23,9
Nouvelle-Écosse	329,3	376,0	14,2
Nouveau-Brunswick	267,7	267,2	-0,2
Québec	2 357,4	3 201,7	35,8
Ontario	5 350,5	6 449,7	20,5
Manitoba	265,4	322,6	21,5
Saskatchewan	230,9	300,1	30,0
Alberta	1 632,7	2 054,0	25,8
Colombie-Britannique	1 581,9	1 845,7	16,7
Yukon	19,5	27,5	41,2
Territoires du Nord-Ouest	15,6	34,1	118,2
Nunavut	10,1	19,4	92,8

Note: Les données peuvent ne pas correspondre aux totaux en raison de l'arrondissement.

Nota: L'investissement en construction résidentielle se divise en trois principales composantes. La première est la construction résidentielle neuve, qui comprend les logements individuels, les maisons jumelées, les maisons en rangée et les appartements, les chalets, les maisons mobiles et les unités additionnelles de logements créées à partir d'anciens immeubles non résidentiels ou d'autres types d'immeubles résidentiels (transformations). Les rénovations forment la deuxième composante de l'investissement en construction résidentielle. Cette composante est constituée des améliorations et des modifications apportées à des logements existants. La troisième composante fait référence aux coûts d'acquisition, qui désignent la valeur des services liés à la vente des logements neufs. Ces coûts comprennent la taxe de vente, les frais de développement de terrain et les services ainsi que les frais d'étude de dossier pour fins d'assurance hypothécaire et la prime s'y rattachant.

Données stockées dans CANSIM: tableau 026-0013.

Information sur les méthodes et la qualité des données disponible dans la Base de métadonnées intégrée: numéro d'enquête 2802.

Pour plus de renseignements ou pour en savoir davantage sur les concepts, les méthodes et la qualité des données, communiquez avec Étienne Saint-Pierre

au (613) 951-2025 (saineti@statcan.ca), Division de l'investissement et du stock de capital. ■

Divorces 1999 et 2000

En 2000, un plus grand nombre de mariages se sont terminés par un divorce, ce qui représente la troisième année consécutive d'augmentation du nombre de divorces.

En tout, 71 144 couples ont vu se finaliser leur divorce, soit une hausse de 0,3 % par rapport à 1999 et de 3,0 % par rapport à 1998.

Le risque de divorce varie considérablement selon la durée du mariage. En 2000, le risque de divorce le plus faible a été observé pendant la première année de mariage, avec moins d'un divorce pour 1 000 mariages.

Le risque de divorce augmente de façon spectaculaire avec chaque année additionnelle de mariage. Après le premier anniversaire de mariage, le taux de divorce est de 5,1 pour 1 000 mariages. Ce taux passe ensuite à 17,0 divorces après le deuxième anniversaire, à 23,6 divorces après le troisième, jusqu'à un maximum de 25,5 après le quatrième anniversaire.

Le risque de divorce diminue lentement avec chaque année additionnelle de mariage après le quatrième anniversaire de mariage. La majorité (60 %) des divorces survenus en 1999 et en 2000 concernaient des couples qui avaient été mariés pour une période de moins de 15 ans.

La proportion prévue de mariages qui se solderont par un divorce avant le trentième anniversaire de mariage a légèrement augmenté, passant de 36,1% en 1998 à 37,3 % en 1999 et à 37,7 % en 2000. Cependant, elle est restée inférieure au sommet le plus récent, soit 40 %, observé en 1995 et nettement inférieure au record de 50,6 % enregistré en 1987. Le creux le plus récent, observé en 1997, était de 34,8 %.

Le taux brut de divorcialité s'est accru de 1,8 % en 1999 pour atteindre 232,5 divorces pour 100 000 habitants. En 2000, il a connu un léger recul de 0,6 % pour s'établir à 231,2 pour 100 000 habitants.

À la suite des modifications apportées à la *Loi sur le divorce* en 1985, le nombre de divorces a augmenté de plus de 20 % en 1986 et en 1987. En 1987, un nombre record de 96 200 divorces ont été finalisés. Au

cours de cette même année, le taux brut de divorcialité a également atteint un sommet, soit 362,3 divorces pour 100 000 habitants.

Tant en 1999 qu'en 2000, dans le cas d'un divorce sur trois, l'octroi de la garde des personnes à charge, dont la grande majorité sont des enfants de 18 ans et moins, a fait l'objet d'une action en justice. Dans les deux autres cas, il s'agissait soit de couples qui ont pris des dispositions concernant la garde des personnes à charge indépendamment de l'action en divorce, soit de couples qui n'avaient personne à leur charge. On ne connaît pas le nombre de personnes à charge concernées par ces divorces.

En 2000, pour les 37 000 personnes à charge dont la garde a été déterminée dans le cadre de l'action en divorce, la garde d'une faible majorité (53,5 %) a été accordée à la femme. Cette proportion baisse régulièrement depuis 1988, année où la garde de 75,8 % des personnes à charge a été accordée à la femme uniquement.

Par contre, en 2000, la garde de 37,2 % des personnes à charge a été accordée conjointement au mari et à la femme, prolongeant ainsi la tendance à la hausse des dispositions de garde conjointe observée depuis 14 ans. Dans le contexte d'une disposition de garde conjointe, les personnes à charge ne passent pas nécessairement une période de temps équivalente avec chaque parent.

En 2000, la garde de 9,1 % des personnes à charge a été accordée au mari uniquement, ce qui représente un recul par rapport au sommet de 15 % enregistré en 1986.

Information sur les méthodes et la qualité des données disponible dans la Base de métadonnées intégrée: numéro d'enquête 3235.

Les tableaux standards *Divorces, 1999 et 2000* (84F0213XPB, 20 \$) seront disponibles sous peu. Voir *Pour commander les produits*. Pour commander ce produit ou des totalisations spéciales, communiquez avec les Services à la clientèle au (613) 951-1746 (hd-ds@statcan.ca).

Pour en savoir davantage sur les concepts, les méthodes et la qualité des données, communiquez avec Patricia Tully au (613) 951-1759 (patricia.tully@statcan.ca) ou avec Leslie Geran au (613) 951-5243 (leslie.geran@statcan.ca), Division de la statistique de la santé.

Indice synthétique de divortialité dans les 30 premières années du mariage pour 100 mariages

	1998	1999	1998 à 1999	2000	1999 à 2000
			Différence		Différence
Canada	36,1	37,3	1,2	37,7	0,4
Terre-Neuve-et-Labrador	23,2	22,5	-0,7	22,9	0,4
Île-du-Prince-Édouard	26,4	28,0	1,6	26,9	-1,1
Nouvelle-Écosse	28,2	28,2	0,0	30,4	2,2
Nouveau-Brunswick	26,9	30,4	3,5	31,9	1,5
Québec	45,2	46,5	1,3	47,4	0,9
Ontario	33,0	34,4	1,4	34,6	0,2
Manitoba	30,1	31,9	1,8	30,3	-1,6
Saskatchewan	31,5	31,7	0,2	31,4	-0,3
Alberta	39,0	40,4	1,4	41,5	1,1
Colombie-Britannique	40,0	40,3	0,3	40,6	0,3
Yukon	55,2	51,8	-3,4	33,6	-18,2
Territoires du Nord-Ouest et Nunavut ¹	37,5	34,0	-3,5	40,7	6,7

¹ Les Territoires du Nord-Ouest et le Nunavut sont regroupés. Avant 2000, il n'existait pas de tribunal de divorce dans la partie des Territoires du Nord-Ouest qui est devenue le Nunavut. En 2000, il y a eu sept divorces au Nunavut.

Divorces

	1998	1999	1998 à 1999	2000	1999 à 2000
	nombre		var. en %	nombre	var. en %
Canada	69 088	70 910	2,6	71 144	0,3
Terre-Neuve-et-Labrador	944	892	-5,5	913	2,4
Île-du-Prince-Édouard	279	291	4,3	272	-6,5
Nouvelle-Écosse	1 933	1 954	1,1	2 054	5,1
Nouveau-Brunswick	1 473	1 671	13,4	1 717	2,8
Québec	16 916	17 144	1,3	17 054	-0,5
Ontario	25 149	26 088	3,7	26 148	0,2
Manitoba	2 443	2 572	5,3	2 430	-5,5
Saskatchewan	2 246	2 237	-0,4	2 194	-1,9
Alberta	7 668	7 931	3,4	8 176	3,1
Colombie-Britannique	9 827	9 935	1,1	10 017	0,8
Yukon	117	112	-4,3	68	-39,3
Territoires du Nord-Ouest et Nunavut ¹	93	83	-10,8	101	21,7

¹ Les Territoires du Nord-Ouest et le Nunavut sont regroupés. Avant 2000, il n'existait pas de tribunal de divorce dans la partie des Territoires du Nord-Ouest qui est devenue le Nunavut. En 2000, il y a eu sept divorces au Nunavut.

Voyages intérieurs

Premier et deuxième trimestres de 2002

Le nombre de voyages effectués par les Canadiens au Canada a totalisé 43,6 millions au deuxième trimestre, les dépenses totalisant 7,3 milliards de dollars. Au premier trimestre, le nombre de voyages s'était établi à 37,2 millions et les dépenses totalisaient 5,8 milliards de dollars.

Les estimations de l'Enquête sur les voyages des Canadiens (EVC) se rapportant à l'année de référence 2002 ne peuvent être comparées à celles des années précédentes. Des changements dans la cueillette des données de l'EVC sont responsables de ce bris de séries. Lorsque les estimations annuelles de 2002 seront disponibles, Statistique Canada

procédera à la révision des données pour les années antérieures.

Information sur les méthodes et la qualité des données disponible dans la Base de métadonnées intégrée: numéro d'enquête 3810.

Pour obtenir des données ou des renseignements généraux, communiquez avec les Services à la clientèle au (613) 951-7608 ou composez sans frais le 1 800 307-3382 (cult.tourstats@statcan.ca), Culture, Tourisme et centre de la statistique de l'éducation. Pour en savoir davantage sur les concepts, les méthodes, la qualité des données, communiquez avec Lizette Gervais-Simard au (613) 951-1672 (gervliz@statcan.ca), Programme de la statistique du tourisme. Télécopieur: (613) 951-2909.

Emploi dans le secteur public

Troisième trimestre de 2002 (données provisoires)

Les estimations sur l'emploi et le total des salaires et des traitements dans le secteur public pour le troisième trimestre sont maintenant disponibles. Des révisions ont été apportées aux données des deux premiers trimestres.

Données stockées dans CANSIM: tableaux 183-0002 et 183-0004.

Information sur les méthodes et la qualité des données disponible dans la Base de métadonnées intégrée: numéro d'enquête 1728.

Pour plus de renseignements ou pour en savoir davantage sur les concepts, les méthodes et la qualité des données, communiquez avec Daniel Salois au (613) 951-0379 (salodan@statcan.ca), Division des institutions publiques. ■

Emploi de l'administration fédérale dans les régions métropolitaines de recensement

Septembre 2002

Des estimations sur l'emploi et le total des salaires et traitements de l'administration fédérale dans les régions métropolitaines de recensement sont produites pour le mois de septembre de chaque année depuis 1990. Les estimations relatives à septembre 2002 sont maintenant disponibles. Des révisions ont été apportées aux données de septembre 2001.

Données stockées dans CANSIM: tableau 183-0003.

Information sur les méthodes et la qualité des données disponible dans la Base de métadonnées intégrée: numéro d'enquête 1713.

Pour plus de renseignements ou pour en savoir davantage sur les concepts, les méthodes et la qualité des données, communiquez avec Daniel Salois au (613) 951-0379 (salodan@statcan.ca), Division des institutions publiques. ■

Énergie électrique

Septembre 2002

En septembre, la production nette d'électricité a atteint 44 923 gigawatts-heures (GWh), en hausse

de 10,5 % comparativement à septembre 2001. Les exportations ont augmenté de 25,2 % pour se fixer à 2 614 GWh, alors que les importations sont passées de 1 424 GWh à 826 GWh.

Une hausse de la production d'hydroélectricité à Terre-Neuve-et-Labrador, au Québec, et en Colombie-Britannique a été la principale cause de la progression de 18,9 % en septembre, la production s'étant établie à 26 490 GWh. La production de source thermique classique a diminué de 0,6 % pour se chiffrer à 12 465 GWh. La production de source nucléaire a crû de 2,4 % pour atteindre 5 968 GWh.

Les données cumulatives de janvier à septembre ont affiché une production nette de 430 837 GWh, en hausse de 2,0 % comparativement à la période correspondante en 2001. Les exportations ont diminué de 11,2 % pour atteindre 28 748 GWh, et les importations ont fléchi de 22,6 % pour s'établir à 11 438 GWh comparativement à la même période en 2001.

Données stockées dans CANSIM: tableau 127-0001.

Le numéro de septembre 2002 de *Statistiques de l'énergie électrique*, vol. 70, n° 9 (57-001-XIB, 9 \$ / 85 \$) paraîtra sous peu. Voir *Pour commander les produits*.

Pour obtenir des données ou des renseignements généraux, communiquez avec l'agent de diffusion au (613) 951-9497 ou composez sans frais le 1 866 873-8789 (energ@statcan.ca). Pour en savoir davantage sur les concepts, les méthodes et la qualité des données, communiquez avec Melanie Murray au (613) 951-4923 (melanie.murray@statcan.ca), Division de la fabrication, de la construction et de l'énergie. Télécopieur: (613) 951-9499. ■

Indicateurs de performance financière des entreprises canadiennes

2000

La série améliorée des *Indicateurs de performance financière des entreprises canadiennes* (IPFEC) 2000 est maintenant en vente (deux volumes). Le volume 1, qui porte sur les moyennes et grandes entreprises au Canada, a été publié le 25 avril 2002. Le nouveau volume 2-3 porte sur les petites et moyennes entreprises selon le secteur, la branche d'activité, la province et le territoire. Les deux volumes des IPFEC contiennent une source de référence fiable des principaux ratios financiers pour de nombreuses branches d'activité. Les IPFEC sont fondés sur des données à jour, fiables et exhaustives, concernant les entreprises canadiennes. Ces chiffres sont tirés des

bases de données de Statistique Canada sur les états financiers. Les indicateurs sont conçus pour servir de repères sur le rendement financier permettant de comparer chaque entreprise et branche d'activité.

Les améliorations apportées aux IPFEC donnent lieu à un remaniement du contenu de la série, notamment à l'adoption du Système de classification des industries de l'Amérique du Nord. Le CD-ROM offre maintenant des données pour trois années de référence (2000, 1999 et 1998). Il offre toute une gamme de ratios financiers et un bilan sous forme de pourcentages par secteur et branche d'activité au Canada ainsi que par région, province et territoire, y compris le Nunavut. Le CD-ROM permet aux utilisateurs de comparer le rendement de leur entreprise à celui de leur branche d'activité par rapport à la rentabilité, aux possibilités d'investissement des entreprises, aux bulletins et au risque d'entreprise. Les IPFEC peuvent aussi servir aux comparaisons entre branches d'activité. Ces ratios peuvent facilement être exportés à des tableurs Excel et Lotus pour créer des rapports personnalisés.

Parmi les petites et moyennes entreprises – celles dont le revenu annuel est supérieur à 30 000 \$, mais inférieur à 25 millions de dollars – le domaine des soins de santé demeure en haut de la liste des industries de service les plus rentables de 1998 à 2000. Les cabinets de médecins ont propulsé cette branche d'activité, affichant sur trois ans une moyenne annuelle de rendement de l'actif de 26,4 %, comparativement à 21,4 % dans les cinq principales branches d'activité du secteur des services pour la même période. Parmi les petites et moyennes entreprises, les agences de voyages ont affiché le meilleur résultat pour ce qui est de rembourser des dettes à court terme (ratios du fonds de roulement: 1,77 en 2000, 1,83 en 1999).

Les grandes entreprises dans les branches non financières – celles dont les revenus annuels sont supérieurs à 75 millions de dollars – ont obtenu un rendement de l'actif de 6,6 % en 2000, continuant la progression de 1999 et 1998. Ensemble, les petites et moyennes entreprises des secteurs de la fabrication et du commerce de gros ont affiché progressivement un plus grand rendement des capitaux employés pour chacune des trois années, de 1998 à 2000. Cela est en partie attribuable à la propension des grandes et moyennes entreprises à exporter leurs produits dont la valeur était moins élevée en raison du dollar canadien relativement faible par rapport au dollar américain. Ces entreprises profitent peut-être aussi d'un coût de financement moins élevé et possèdent les ressources nécessaires pour la diversification, ce qui peut les protéger contre l'instabilité. La branche de coutellerie-quincaillerie-ressorts et autres produits

métalliques avait le ratio du fonds de roulement le plus élevé des branches productrices de biens en 2000.

Les grandes et moyennes entreprises des branches productrices de biens affichaient en général un plus grand rendement des comptes débiteurs que leurs homologues de même taille dans les industries de service. Cela peut s'expliquer par la capacité de rendement découlant de l'harmonisation de la production avec la demande et avec les capitaux requis pour continuer le cycle de production.

La publication *Indicateurs de performance financière des entreprises canadiennes* (61F0058XCB, vol. 1, 225 \$; 61F0059XCB, vol. 2-3, échelon national, 450 \$; 61F0100XCB, vol. 2-3, provinces, territoires et régions, 225 \$) est maintenant en vente. Voir *Pour commander les produits*. Il est également possible d'obtenir des données personnalisées.

Pour plus de renseignements, communiquez avec Jeannine D'Angelo au (613) 951-2604 (jeannine.d'angelo@statcan.ca), Division de l'organisation et des finances de l'industrie ou avec les Services conseils au 1 800 263-1136.

Pour en savoir davantage sur les concepts, les méthodes et la qualité des données, communiquez avec Rosario Faubert au (613) 951-3112 (rosario.faubert@statcan.ca) ou avec Mario Vella au (613) 951-1395 (vellmar@statcan.ca), Division de l'organisation et des finances de l'industrie. ■

Mortinaissances

2000

Les données sur les mortinaissances au Canada en 2000 sont maintenant disponibles.

Information sur les méthodes et la qualité des données disponible dans la Base de métadonnées intégrée: numéro d'enquête 3234.

Les tableaux standards *Naissances, 2000* (84F0210XPB, 20 \$), qui contiennent les tableaux sur les naissances et sur les mortinaissances, seront disponibles sous peu. Pour commander ce produit ou des totalisations spéciales, communiquez avec les Services à la clientèle au (613) 951-1746 (hd-ds@statcan.ca).

Pour en savoir davantage sur les concepts, les méthodes et la qualité des données, communiquez avec Patricia Tully au (613) 951-1759 (patricia.tully@statcan.ca) ou avec Leslie Geran au (613) 951-5243 (leslie.geran@statcan.ca), Division de la statistique de la santé. ■

Enquête annuelle sur le commerce de gros 2000

Certaines données d'exploitation, par groupe de commerce industriel pour le Canada ainsi que par province et par territoire, sont maintenant disponibles à partir de l'Enquête annuelle sur le commerce de gros de 2000. Les estimations compilées sont basées sur le Système de classification des industries de l'Amérique du Nord (SCIAN 1997).

Information sur les méthodes et la qualité des données disponible dans la Base de métadonnées intégrée: numéro d'enquête 2445.

Pour plus de renseignements ou pour en savoir davantage sur les concepts, les méthodes et la qualité des données, communiquez avec les Services à la clientèle au (613) 951 3549 ou composez sans frais le 1 888 297-7355 (grossistesinfo@statcan.ca), Division de la statistique du commerce. ■

NOUVEAUX PRODUITS

Mines métalliques, 2000
Numéro au catalogue: 26-223-XIB
(gratuit).

**Dépenses en réparations et rénovations effectuées
par les propriétaires-occupants, 2001**
Numéro au catalogue: 62-201-XIB (23 \$).

**Indicateurs de performance financière des
entreprises canadiennes, vol. 2-3: entreprises de
taille petite et moyenne (ayant moins de 25 millions
de dollars de recettes), 2000**
Numéro au catalogue: 61F0059XCB (450 \$).

**Indicateurs de performance financière des
entreprises canadiennes, vol. 2-3, par province,
territoire et région: entreprises de petite taille et
moyenne (ayant moins de 5 millions de dollars de
recettes), 2000**
Numéro au catalogue: 61F0100XCB (225\$).

**Les prix sont en dollars canadiens et n'incluent
pas les taxes de vente. Des frais de livraison
supplémentaires s'appliquent aux envois à
l'extérieur du Canada.**

Les numéros au catalogue se terminant par: -XIB ou
-XIF représentent la version électronique offerte sur
Internet, -XMB ou -XMF, la version microfiche, -XPB ou
-XPF, la version papier, -XDB, la version électronique
sur disquette et -XCB, la version électronique sur
CD-ROM.

Pour commander les produits

Pour commander les produits par téléphone:

Ayez en main: • Titre • Numéro au catalogue • Numéro de volume • Numéro de l'édition • Numéro de VISA ou de MasterCard.


Au Canada et aux États-Unis, composez:	1 800 267-6677
Pour les autres pays, composez:	1 613 951-7277
Pour envoyer votre commande par télécopieur:	1 877 287-4369
Pour un changement d'adresse ou pour connaître l'état de votre compte:	1 800 700-1033

Pour commander par la poste, écrivez à: Gestion de la circulation, Division de la diffusion, Statistique Canada, Ottawa, K1A 0T6.
Veuillez inclure un chèque ou un mandat-poste à l'ordre du **Receveur général du Canada/Publications**. Au Canada, ajoutez 7 % de TPS
et la TVP en vigueur.

Pour commander par Internet: écrivez à order@statcan.ca ou téléchargez la version électronique en vous rendant au site Web
de Statistique Canada (www.statcan.ca) sous les rubriques *Nos produits et services*, puis *Publications payantes (\$)*.

Les agents libraires agréés et autres librairies vendent aussi les publications de Statistique Canada.

Catalogue 11-001-XIF (Anglais) 11-010-150-03000003



Le Quotidien

Statistique Canada

Le jeudi 6 juin 1997
Pour être diffusé à 8 h 30



PRINCIPAUX COMMUNIQUÉS

- **Transport urbain, 1996** 2
Malgré la priorité accordée aux services de transport urbain, les Canadiens y ont de moins en moins recours. En 1996, les Canadiens ont effectué un voyage moyen de déplacement au travail sans les services de transport urbain, soit le niveau le plus bas enregistré au cours des 25 dernières années.
- **Productivité, rémunération horaire et coût unitaire de la main-d'œuvre, 1996** 5
À l'instar de la croissance de l'industrie et des emplois, la hausse de la productivité des entreprises canadiennes en 1996 s'est avérée encore une fois relativement faible.

AUTRES COMMUNIQUÉS

- Indice des offres d'emploi, mai 1997 10
- Emplois sur les marchés à court terme 10
- Aides en termes positifs, septembre terminant le 31 mai 1997 11
- Production d'œufs, avril 1997 11

NOUVELLES PARUTIONS 12



Bulletin officiel de diffusion des données de Statistique Canada

Numéro au catalogue 11-001-XIF.

Publié tous les jours ouvrables par la Division des communications, Statistique Canada, Immeuble R.-H.-Coats, 10^e étage, section G, Ottawa, K1A 0T6.

Pour consulter *Le Quotidien* sur Internet, visitez notre site à l'adresse <http://www.statcan.ca>. Pour le recevoir par courrier électronique tous les matins, envoyez un message à lstproc@statcan.ca. Laissez en blanc la ligne de l'objet. Dans le corps du message, tapez: subscribe quotidien prénom et nom.

Publication autorisée par le ministre responsable de Statistique Canada. © Ministre de l'Industrie, 2002. Il est permis de citer la présente publication dans les journaux et les magazines ainsi qu'à la radio et à la télévision à condition d'en indiquer la source: Statistique Canada. Toute autre forme de reproduction est permise sous réserve de mention de la source, comme suit, dans chaque exemplaire: Statistique Canada, *Le Quotidien*, numéro 11-001-XIF au catalogue, date et numéros de page.



Le Quotidien

Statistique Canada

INDEX

Novembre 2002

Sujet	Période de référence	Date de parution
Abonnement à CANSIM II		le 7 novembre 2002
Acier en formes primaires	Septembre 2002	le 18 novembre 2002
	Semaine se terminant le 2 novembre 2002	le 7 novembre 2002
	Semaine se terminant le 9 novembre 2002	le 15 novembre 2002
	Semaine se terminant le 16 novembre 2002	le 21 novembre 2002
	Semaine se terminant le 23 novembre 2002	le 28 novembre 2002
Annexe «Gestion de la propriété intellectuelle» de l'Enquête sur les dépenses et la main-d'oeuvre scientifiques fédérales de 2002-2003	Exercice 2000-2001	le 25 novembre 2002
Aperçu graphique des indicateurs de justice pénale	2000-2001	le 5 novembre 2002
Assurance-emploi	Septembre 2002	le 26 novembre 2002
Bulletin de l'analyse en innovation	Octobre 2002	le 1 ^{er} novembre 2002
Calendrier de diffusion	2003	le 29 novembre 2002
Caractéristiques des voyageurs internationaux	Deuxième trimestre de 2002	le 27 novembre 2002
Chargements ferroviaires mensuels	Septembre 2002	le 26 novembre 2002
Ciment	Septembre 2002	le 5 novembre 2002
Commerce de détail	Septembre 2002 et troisième trimestre de 2002	le 22 novembre 2002
Commerce de gros	Septembre 2002	le 21 novembre 2002
Commerce international de marchandises du Canada	Septembre 2002	le 19 novembre 2002
Compte des voyages internationaux	Troisième trimestre de 2002	le 27 novembre 2002
Comptes économiques canadiens	Troisième trimestre de 2002	le 29 novembre 2002
Comptes économiques provinciaux	1981 à 2001	le 7 novembre 2002
Contreplaqués de construction	Août 2002	le 12 novembre 2002
	Septembre 2002	le 22 novembre 2002



INDEX: novembre 2002

Sujet	Période de référence	Date de parution
Cotisations aux régimes enregistrés d'épargne-retraite	2001	le 19 novembre 2002
Couverture par le régime d'assurance-emploi	2001	le 25 novembre 2002
Développement et utilisation des biotechnologies	2001	le 14 novembre 2002
Dons de charité	2001	le 21 novembre 2002
Emploi, rémunération et heures de travail	Septembre 2002	le 27 novembre 2002
Enquête mensuelle sur les grands détaillants	Septembre 2002	le 19 novembre 2002
Enquête mensuelle sur les industries manufacturières	Septembre 2002	le 18 novembre 2002
Enquête sur la population active	Octobre 2002	le 8 novembre 2002
Enquête sur les véhicules au Canada	Deuxième trimestre de 2002	le 22 novembre 2002
Épargnants, investisseurs et revenus de placements	2001	le 15 novembre 2002
Estimation de la population selon l'âge et le sexe	1 ^{er} Juillet 2002	le 21 novembre 2002
Études de Statistique Canada		le 7 novembre 2002
Fichier des limites des régions de tri d'acheminement censitaire	Recensement de 2001	le 28 novembre 2002
Fil d'acier et certains produits de fil métallique	Septembre 2002	le 21 novembre 2002
Finances publiques fédérales: actif et passif	31 mars 2002	le 27 novembre 2002
Gaz à effet de serre: les répercussions sur la croissance de la productivité	1981 à 1996	le 1 ^{er} novembre 2002
Incidence du cancer	2000	le 28 novembre 2002
Indicatifs de la circulation aérienne	Novembre 2002	le 27 novembre 2002
Indice composite	Octobre 2002	le 18 novembre 2002
Indice de l'offre d'emploi	Octobre 2002	le 7 novembre 2002
Indice des prix à la consommation	Octobre 2002	le 21 novembre 2002
Indice des prix de la construction d'immeubles d'appartements	Troisième trimestre de 2002	le 15 novembre 2002
Indice des prix des logements neufs	Septembre 2002	le 12 novembre 2002
Indice des prix des machines et du matériel	Troisième trimestre de 2002	le 18 novembre 2002
Indice des prix des produits agricoles	Août 2002	le 6 novembre 2002
Indice des taux de salaires syndicaux dans la construction	Octobre 2002	le 19 novembre 2002
Indices de prix des exportations et des importations	Septembre 2002	le 19 novembre 2002
Indices des prix de la construction de bâtiments non résidentiels	Troisième trimestre de 2002	le 13 novembre 2002

INDEX: novembre 2002

Sujet	Période de référence	Date de parution
Indices des prix des produits industriels et des matières brutes	Octobre 2002	le 28 novembre 2002
Industrie des messageries et des services locaux de livraison	1999 et 2000	le 1 ^{er} novembre 2002
La revue des céréales et des graines oléagineuses	Septembre 2002	le 27 novembre 2002
L'activité humaine et l'environnement: statistiques annuelles	2002 2002	le 6 novembre 2002 le 6 novembre 2002
L'emploi et le revenu en perspective	Numéro en ligne de novembre 2002	le 19 novembre 2002
Les gains cumulatifs chez les jeunes travailleurs	1973 à 1999	le 19 novembre 2002
Livraisons de laine minérale, y compris les isolants en fibre de verre	Octobre 2002	le 25 novembre 2002
Livraisons de laminés d'acier	Septembre 2002	le 18 novembre 2002
Livraisons des principales céréales	Octobre 2002	le 21 novembre 2002
Livraisons des produits de chauffage à combustible solide	Troisième trimestre de 2002	le 12 novembre 2002
L'Observateur économique canadien	Novembre 2002	le 21 novembre 2002
Miel et produits de l'érable	2002	le 15 novembre 2002
Opérations internationales du Canada en valeurs mobilières	Septembre 2002	le 25 novembre 2002
Panneaux de particules, de lamelles orientées et de fibres	Septembre 2002	le 26 novembre 2002
Papier-toiture asphalté	Octobre 2002	le 28 novembre 2002
Permis de bâtir	Septembre 2002	le 6 novembre 2002
Perspectives du monde des affaires: industries manufacturières	Octobre 2002	le 1 ^{er} novembre 2002
Placements de poussins des couvoirs et de dindonneaux	Octobre 2002	le 25 novembre 2002
Prix des produits agricoles	Septembre 2002	le 4 novembre 2002
Production de pommes de terre	2002 , 2000 et 2001	le 22 novembre 2002
Production d'oeufs et de volaille	Septembre 2002	le 8 novembre 2002
Production et écoulement des produits du tabac	Octobre 2002	le 27 novembre 2002
Produit intérieur brut provincial par industrie	1998 à 2001	le 7 novembre 2002
Produits chimiques industriels et résines synthétiques	Septembre 2002	le 8 novembre 2002
Produits pétroliers raffinés	Septembre 2002	le 19 novembre 2002
Profils des petites entreprises	2000	le 28 novembre 2002
Profils et tableaux thématiques du Recensement de 2001, divers échelons géographiques		le 26 novembre 2002
Recensement de la population: logements collectifs	2001	le 5 novembre 2002

INDEX: novembre 2002

Sujet	Période de référence	Date de parution
Recensement de l'agriculture de 2001: profil des exploitants agricoles		le 20 novembre 2002
Recettes monétaires agricoles	Janvier à septembre 2002	le 26 novembre 2002
Recueil statistique des études de marché	Édition de 2002	le 13 novembre 2002
Rendement en lecture des élèves des écoles rurales et des écoles urbaines	2000	le 25 novembre 2002
Restaurants, traiteurs et tavernes	Septembre 2002	le 18 novembre 2002
Revenu agricole net	2001	le 26 novembre 2002
Revenus et dépenses d'exploitation des fermes	2001	le 28 novembre 2002
Scieries et ateliers de rabotage	Septembre 2002 et troisième trimestre de 2002	le 26 novembre 2002
Seuils de faible revenu pour 2001 et mesures de faible revenu pour 2000		le 14 novembre 2002
Sociétés dérivées issues des universités	2001	le 6 novembre 2002
Statistiques des télécommunications	Deuxième trimestre de 2002	le 13 novembre 2002
Statistiques du travail cohérentes avec le Système de comptabilité nationale	1997 à 2001	le 7 novembre 2002
Statistiques financières des entreprises	Troisième trimestre de 2002	le 28 novembre 2002
Statistiques laitières	Septembre et octobre 2002	le 13 novembre 2002
Statistiques relatives aux mouvements d'aéronefs	Septembre 2002	le 14 novembre 2002
Statistiques relatives aux mouvements d'aéronefs: petits aéroports	Juin 2002	le 21 novembre 2002
Statistiques relatives aux mouvements d'aéronefs: principaux aéroports	Août 2002	le 22 novembre 2002
Statistiques sur le broyage	Octobre 2002	le 21 novembre 2002
Statistiques sur les aliments au Canada		le 22 novembre 2002
Statistiques trimestrielles des télécommunications	Deuxième trimestre de 2002	le 19 novembre 2002
Stocks de viande de volaille congelée	1 ^{er} novembre 2002	le 21 novembre 2002
Stocks de viandes congelées et froides	Novembre 2002	le 28 novembre 2002
Tableaux des entrées-sorties	1998 et 1999	le 7 novembre 2002
Tableaux sur les statistiques du travail cohérentes avec le Système de comptabilité nationale	1997 à 2001	le 15 novembre 2002
Transporteurs routiers de marchandises pour compte d'autrui, tous les transporteurs	Premier trimestre de 2002	le 1 ^{er} novembre 2002
Tuyaux et tubes en acier	Septembre 2002	le 4 novembre 2002
Ventes de gaz naturel	Septembre 2002	le 22 novembre 2002
Ventes de véhicules automobiles neufs	Septembre 2002	le 14 novembre 2002
Ventes et stocks des grands magasins	Septembre 2002 Octobre 2002	le 5 novembre 2002 le 26 novembre 2002
Voyages entre le Canada et les autres pays	Septembre 2002	le 19 novembre 2002

INDEX: novembre 2002

Sujet	Période de référence	Date de parution
Voyages entre le Canada et les autres pays - nouveau tableau	Septembre 2002	le 21 novembre 2002