



Le Quotidien

Statistique Canada

Le vendredi 20 décembre 2002

Diffusé à 8 h 30, heure de l'Est

COMMUNIQUÉS PRINCIPAUX

- **Indice des prix à la consommation, novembre 2002** 3
Entre novembre 2001 et novembre 2002, les consommateurs canadiens ont connu une augmentation de 4,3 % des prix des biens et des services faisant partie du panier de l'indice des prix à la consommation.

AUTRES COMMUNIQUÉS

- Enquête trimestrielle sur les marchandises vendues au détail, troisième trimestre de 2002 7
- Effectif policier et dépenses au chapitre des services de police au Canada, 2002 8
- Placements de poussins des couvoirs et de dindonneaux, novembre 2002 9
- Livraisons de laine minérale, y compris les isolants en fibre de verre, novembre 2002 9
- Revue des céréales et des graines oléagineuses, octobre 2002 9

(suite à la page 2)

Fichier de conversion des codes postaux

Septembre 2002

La version de septembre 2002 du *Fichier de conversion des codes postaux* (FCCP) paraît aujourd'hui. Ce fichier numérique lie les codes postaux de six caractères aux régions géographiques normalisées du Recensement de 2001 (comme les aires de diffusion, les secteurs de recensement et les subdivisions de recensement). Il situe également chaque code postal selon sa latitude et sa longitude, offrant ainsi un support aux applications cartographiques.

La version de septembre 2002 du *Fichier des codes postaux par circonscription électorale fédérale* (Ordonnance de représentation de 1996) est également en vente. Ce produit constitue un sous-ensemble du FCCP. Il relie les codes postaux de six caractères aux circonscriptions électorales fédérales canadiennes. En utilisant le code postal comme lien, il est possible d'organiser ou de totaliser par circonscription électorale fédérale les données tirées des fichiers administratifs.

Le *Fichier de conversion des codes postaux* (92F0153XCF, 9 000 \$) et le *Fichier des codes postaux par circonscription électorale fédérale* (92F0028UDB, 500 \$) sont accessibles en format ASCII sur disquette ou sur CD-ROM. Un guide de référence paraîtra sou peu en format électronique.

Pour plus de renseignements ou pour commander les fichiers, communiquez avec le centre de consultation régional de Statistique Canada le plus près de chez vous.



AUTRES COMMUNIQUÉS – fin

Ventes de gaz naturel, octobre 2002	9
Statistiques sur la criminalité, information détaillée supplémentaire, 2001	10
Enquête annuelle sur le commerce de détail hors magasin, 2000	10
Dépenses en immobilisations par type d'actif, 2000	10

NOUVEAUX PRODUITS

11

CENTRES DE CONSULTATION RÉGIONAUX

13

CALENDRIER DES COMMUNIQUÉS: 23 au 24 décembre

14

COMMUNIQUÉS PRINCIPAUX

Indice des prix à la consommation

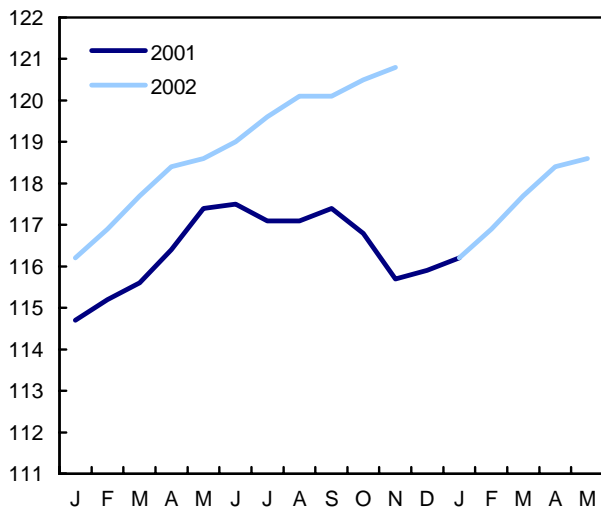
Novembre 2002

Entre novembre 2001 et novembre 2002, les consommateurs canadiens ont connu une augmentation de 4,3 % des prix des biens et des services faisant partie du panier de l'indice des prix à la consommation (IPC). Cette augmentation est considérablement plus importante que celle de 3,2 % observée en octobre. Tout comme en octobre, toutefois, cette forte augmentation dans la variation sur 12 mois est en grande partie attribuable à un effet de base (voir l'encadré «Effet de base»).

En effet, l'indice de l'énergie a chuté abruptement dès le mois d'octobre 2001 à la suite de l'affaissement de la demande mondiale de pétrole brut, entraînant ainsi l'indice d'ensemble à la baisse. Les prix de l'énergie sont tombés de 4,4 % de septembre à octobre 2001, et d'un 8,8 % additionnel entre octobre et novembre 2001. L'écart entre les niveaux des indices de novembre 2001 et de novembre 2002 s'en trouve donc considérablement accru, malgré une hausse de l'indice de seulement 0,2 % entre octobre et novembre 2002.

Indice d'ensemble

Indices



Si on compare l'indice de novembre 2002 à celui du mois précédant la chute des prix de l'énergie, soit le

Note aux lecteurs

À la suite des changements sur le marché de l'électricité en Ontario, qui sont entrés en vigueur le 1^{er} décembre 2002, il sera nécessaire d'ajuster le traitement des prix de l'électricité dans l'IPC d'ensemble pour cette province. Un feuillet d'information qui explique ces changements, sous la forme de questions et de réponses, est maintenant disponible.

Effet de base

La variation sur 12 mois se calcule en comparant l'indice du mois courant à celui du même mois de l'année précédente. Puisque l'IPC d'ensemble avait diminué de 0,9 % entre octobre et novembre 2001, il aurait fallu observer une chute similaire de l'indice d'octobre à novembre 2002 afin de conserver une variation sur 12 mois semblable à celle du mois d'octobre. L'effet de base explique en grande partie les fortes augmentations que nous avons observées dans le taux de variation sur 12 mois de l'IPC au cours des deux derniers mois. Autrement dit, même si l'IPC était demeuré stable entre septembre 2002 et novembre 2002, l'augmentation sur 12 mois serait passée de 2,3 % en septembre à 2,8 % en octobre et à 3,7 % en novembre du seul fait que l'indice servant de base à la comparaison a diminué grandement.

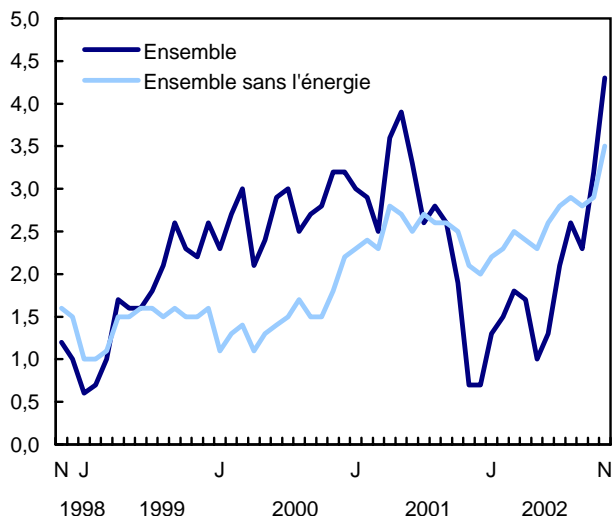
L'effet de base sera toujours présent le mois prochain mais ne sera pas amplifié puisque l'IPC avait cessé sa chute en décembre 2001. Si en décembre 2002, l'IPC demeure à son niveau de novembre 2002, l'augmentation sur 12 mois sera de 4,2 %. Il faudra attendre en mars 2003 pour que l'indice servant de base de comparaison retourne à un niveau comparable à celui du mois de septembre 2001 et que l'effet de base s'estompe.

mois de septembre 2001, on observe une hausse de seulement 2,9 % de l'IPC. Sans l'influence des prix de l'énergie, l'indice d'ensemble a tout de même augmenté de 3,5 % entre novembre 2001 et novembre 2002, alors que la progression était de 2,9 % d'octobre 2001 à octobre 2002.

Les prix de l'énergie ont augmenté de 14,0 % entre novembre 2001 et novembre 2002. Ils s'étaient accrus de 5,6 % d'octobre 2001 à octobre 2002. Cette différence entre les deux augmentations sur 12 mois est entièrement causée par la chute des indices de l'essence et du gaz naturel en novembre 2001 (effet de base). En novembre 2002, les prix de l'essence étaient supérieurs de 19,0 % à leur niveau de novembre 2001, alors que ceux du gaz naturel l'étaient de 14,5 %. La majoration de 7,3 % des prix de l'électricité a aussi joué un rôle important dans la hausse de l'indice de l'énergie entre novembre 2001 et novembre 2002. Par contre, en novembre 2002, les prix de l'énergie étaient encore inférieurs de 0,6 % à leur niveau de septembre 2001, soit le mois précédant la chute soudaine des prix.

Taux de variation par rapport au mois correspondant de l'année précédente

Taux de variation en %



Si l'on exclut l'influence de la composante de l'énergie, et par conséquent l'effet de base causé par celle-ci, on observe que la progression des prix par rapport à novembre 2001 était de 3,5 %. La majoration des primes d'assurance de véhicules automobiles (+22,5 %) ainsi que celle des prix des cigarettes (+31,9 %) ont été la source principale de la pression à la hausse sur l'IPC d'ensemble en novembre.

Le coût de remplacement par le propriétaire, les loyers, les prix des repas pris au restaurant, l'achat de véhicules automobiles ainsi que les prix des légumes frais sont au nombre des facteurs importants ayant également contribué à l'augmentation sur 12 mois de l'IPC d'ensemble en novembre. Les effets modérateurs étaient plutôt rares, le plus important, et de loin, étant la baisse du coût d'intérêt hypothécaire.

Variation mensuelle de l'IPC

Dans le sillage de la hausse de 0,3 % observée en octobre, l'IPC d'ensemble a avancé de 0,2 % en novembre. Les pressions à la hausse sur l'IPC en novembre sont principalement attribuables à la montée des prix des véhicules automobiles et des légumes frais, ainsi qu'à la hausse des primes d'assurance de véhicules automobiles et des prix des produits de boulangerie. Ces hausses ont toutefois été neutralisées dans une certaine mesure par la baisse des prix de l'hébergement pour voyageurs, de l'essence, des vêtements pour femmes ainsi que de l'électricité.

Chaque année en novembre, l'échantillon des véhicules automobiles est mis à jour pour refléter l'arrivée des nouveaux modèles. En novembre 2002, l'indice de l'achat des véhicules automobiles a augmenté de 2,6 %. Les remises des fabricants et les rabais des concessionnaires ont été moins importants pour les nouveaux modèles 2003 en novembre qu'ils ne l'étaient au cours des derniers mois pour les modèles 2002.

On a enregistré une augmentation de 18,6 % des prix des légumes frais en novembre 2002, en raison du recours aux importations après l'épuisement de l'approvisionnement de certains produits locaux ainsi que de l'augmentation de la demande nord-américaine attribuable à la fête de l'Action de grâce aux États-Unis.

Les primes d'assurance de véhicules automobiles se sont accrues de 3,2 %, principalement en raison des augmentations de tarifs en Ontario, en Alberta et au Nouveau-Brunswick.

Les prix des produits de boulangerie ont augmenté de 3,9 % en novembre. Il s'agit de la plus importante hausse mensuelle observée depuis janvier 1979. Cette hausse s'explique par l'augmentation, au cours des trois derniers mois, du prix du blé, qui est la matière première de la farine entrant dans la fabrication des produits de boulangerie. Bien que le prix des matières premières ne représentent qu'une petite partie du prix des produits de boulangerie, les effets de la sécheresse de l'été dernier dans les Prairies commencent à se refléter dans les prix de ces produits.

D'octobre à novembre 2002, les prix de l'hébergement pour voyageurs ont reculé de 8,3 %. Habituellement, les hôteliers diminuent leurs tarifs en cette saison creuse du tourisme. Les prix de novembre 2002 ont tout de même été inférieurs de 3,4 % par rapport à novembre 2001. La variation sur 12 mois de l'indice est d'ailleurs négative depuis juin 2001.

Les prix de l'essence ont chuté de 1,8 % d'octobre à novembre. Il s'agit de la première baisse mensuelle observée depuis juin alors que les prix chutaient de 0,9 %. Les baisses les plus importantes ont été observées en Saskatchewan (-5,0 %) et au Québec (-4,0 %), alors que le Manitoba (+4,1 %) affichait la hausse la plus importante. Le retour à des prix normaux à Winnipeg après une guerre des prix le mois dernier explique cette hausse.

En novembre, les prix des vêtements pour femmes étaient inférieurs de 3,6 % à ceux d'octobre. En novembre, des baisses de prix sont habituelles puisque les détaillants réduisent les prix d'un large éventail de vêtements d'automne.

La baisse de 2,2 % de l'indice de l'électricité pour le Canada a été entièrement attribuable à la baisse

de 5,8 % des prix en Ontario. Les prix de l'électricité dans cette province étaient encore établis sur le marché libre en novembre, la nouvelle législation du gouvernement ontarien fixant le prix de l'électricité à 4,3 ¢ le kilowatt-heure n'entrant en vigueur que le 1^{er} décembre 2002.

Hausse de l'IPC désaisonnalisé entre octobre 2002 et novembre 2002

Après correction pour tenir compte des influences saisonnières, l'IPC d'ensemble a avancé de 0,5 % d'octobre à novembre 2002. Tous les secteurs ont progressé, celui des aliments (+0,8 %), celui du transport (+0,8 %) ainsi que celui des loisirs, de la formation et de la lecture (+0,8 %) venant en tête. Les autres secteurs, comme le logement (+0,3 %), les dépenses et l'équipement du ménage (+0,3 %), les boissons alcoolisées et les produits du tabac (+0,2 %), la santé et les soins personnels (+0,1 %), ainsi que l'habillement et les chaussures (+0,1 %) ont progressé plus lentement.

Ensemble sans les huit composantes les plus instables

Entre novembre 2001 et novembre 2002, les prix des biens et services compris dans l'indice d'ensemble sans les huit composantes les plus instables, telles que définies par la Banque du Canada, ont augmenté de 3,1 %. Cette hausse fait suite à trois augmentations consécutives de 2,5 %. Une partie de la progression de 2,5 % à 3,1 % est attribuable à un effet de base, puisque l'indice a diminué de 0,3 % entre octobre et novembre 2001. L'effet de base devrait se dissiper dès février 2003, puisqu'en février 2002 l'indice était revenu à un niveau comparable à celui d'octobre 2001.

L'indice d'ensemble sans les huit composantes les plus instables, telles que définies par la Banque du Canada, a augmenté de 0,2 % entre octobre et novembre 2002. La majoration des prix des véhicules automobiles et des primes d'assurance automobiles sont les facteurs les plus importants ayant contribué à cette hausse.

Indices comparatifs des prix de détail entre les villes

Les indices comparatifs des prix de détail entre les villes pour octobre 2002, pour certains groupes de biens et de services à la consommation (la moyenne des villes combinées=100) sont maintenant disponibles. Ces indices apparaissent au tableau 12 de *L'indice des prix à la consommation*, à partir de la publication d'octobre 2002.

Ces données peuvent donner une indication, sous certaines restrictions, de la différence du coût de la vie entre 11 villes à une période spécifique dans le temps (octobre 2001).

Données stockées dans CANSIM: tableaux 326-0001, 326-0003, 326-0004 et 326-0010.

Information sur les méthodes et la qualité des données disponible dans la Base de métadonnées intégrée: numéro d'enquête 2301.

Paraît à 7 h dans le site Web de Statistique Canada (www.statcan.ca) sous *Aujourd'hui dans Le Quotidien*, puis *Dernier communiqué de l'Indice des prix à la consommation*.

Le numéro de novembre 2002 de *L'indice des prix à la consommation* (62-001-XIB, 8 \$ / 77 \$; 62-001-XPB, 11 \$ / 103 \$) est maintenant en vente. Voir *Pour commander les produits*.

L'IPC de décembre sera diffusé le 22 janvier 2003.

Pour obtenir le feuillet d'information sur le traitement des prix de l'électricité en Ontario, communiquez avec les Services à la clientèle au (613) 951-9606 ou composez sans frais le 1 866 230-2248 (infounit@statcan.ca), Division des prix. Télécopieur: (613) 951-1539.

Pour plus de renseignements ou pour en savoir davantage sur les concepts, les méthodes et la qualité des données, communiquez avec Andréa Montreuil au (613) 951-9606 ou composez sans frais le 1 866 230-2248 (infounit@statcan.ca), ou communiquez avec Joanne Moreau au (613) 951-7130, Division des prix. Télécopieur: (613) 951-1539. □

Indice des prix à la consommation et composantes principales
(1992=100)

	Novembre 2002	Octobre 2002	Novembre 2001	Octobre à novembre 2002	Novembre 2001 à novembre 2002
données désaisonnalisées					
				var.	en %
Ensemble	120,8	120,5	115,8	0,2	4,3
Aliments	120,4	118,5	117,3	1,6	2,6
Logement	115,7	115,8	112,0	-0,1	3,3
Dépenses et équipement du ménage	114,0	113,9	112,7	0,1	1,2
Habillement et chaussures	105,2	107,1	105,2	-1,8	0,0
Transports	139,2	137,9	126,9	0,9	9,7
Santé et soins personnels	116,2	116,2	114,7	0,0	1,3
Loisirs, formation et lecture	126,7	127,7	123,2	-0,8	2,8
Boissons alcoolisées et produits du tabac	131,9	131,2	111,7	0,5	18,1
Ensemble (1986=100)	154,7				
Pouvoir d'achat du dollar à la consommation (en cents) par rapport à 1992	82,8	83,0	86,4		
Agrégats spéciaux					
Biens	117,8	117,3	112,1	0,4	5,1
Services	124,4	124,1	119,9	0,2	3,8
Ensemble sans les aliments et l'énergie	119,2	118,9	114,9	0,3	3,7
Énergie	136,2	138,4	119,5	-1,6	14,0
Ensemble sans les huit composantes les plus instables ¹	121,5	121,2	117,8	0,2	3,1

¹ Les huit composantes les plus instables, telles que définies par la Banque du Canada, qui sont exclues de l'IPC d'ensemble sont les fruits, les préparations à base de fruits et les noix; les légumes et les préparations à base de légumes; le coût d'intérêt hypothécaire; le gaz naturel; le mazout et d'autres combustibles; l'essence; le transport interurbain; les produits du tabac et les articles pour fumeurs. La Banque du Canada ajuste ensuite cette série pour obtenir son indice de référence qui exclut également l'effet des modifications des impôts indirects. Pour obtenir des données et des renseignements au sujet de l'inflation mesurée par l'indice de référence, veuillez consulter le site de la Banque du Canada (<http://www.banqueducanada.ca/inflation>).

Indice des prix à la consommation par province et pour Whitehorse et Yellowknife
(1992=100)

	Novembre 2002	Octobre 2002	Novembre 2001	Octobre à novembre 2002	Novembre 2001 à novembre 2002
données non désaisonnalisées					
				var.	en %
Terre-Neuve-et-Labrador	119,6	119,2	113,7	0,3	5,2
Île-du-Prince-Édouard	121,0	120,3	115,1	0,6	5,1
Nouvelle-Écosse	122,5	122,0	116,1	0,4	5,5
Nouveau-Brunswick	121,5	120,6	114,5	0,7	6,1
Québec	117,1	116,7	112,9	0,3	3,7
Ontario	121,8	121,5	117,3	0,2	3,8
Manitoba	124,6	123,8	120,2	0,6	3,7
Saskatchewan	125,6	125,1	120,4	0,4	4,3
Alberta	127,9	127,3	116,6	0,5	9,7
Colombie-Britannique	118,9	118,7	114,9	0,2	3,5
Whitehorse	119,3	118,8	116,2	0,4	2,7
Yellowknife	117,8	117,6	113,2	0,2	4,1

AUTRES COMMUNIQUÉS

Enquête trimestrielle sur les marchandises vendues au détail

Troisième trimestre de 2002

Les ventes au détail de tous les principaux groupes de produits étaient en hausse au troisième trimestre comparativement au troisième trimestre de 2001. Les véhicules automobiles (y compris les pièces et les services) et les articles de santé et de soins personnels ont affiché les plus fortes progressions d'une année à l'autre. Les dépenses en vêtements, en chaussures et en accessoires se sont traduites par la plus faible hausse des ventes comparativement à 2001.

Les ventes au troisième trimestre de 2002 se sont élevées à 78,8 milliards de dollars, soit 7,4 % de plus que pour la même période en 2001. Il s'agit de la plus forte augmentation d'une année à l'autre observée depuis le premier trimestre de 2000. Cependant, il faut noter que les événements du 11 septembre ont provoqué une diminution des ventes en 2001.

Ventes par marchandises, ensemble des magasins de vente au détail

	Troisième trimestre de 2001 ^r	Deuxième trimestre de 2002 ^r	Troisième trimestre de 2002 ^p	Troisième trimestre de 2001 au troisième trimestre de 2002
données non désaisonnalisées				
	en millions de dollars			var. en %
Marchandises				
Aliments et boissons	16 480	16 524	17 136	4,0
Articles de santé et de soins personnels	5 216	5 671	5 704	9,3
Vêtements, chaussures et accessoires	6 487	6 661	6 643	2,4
Articles d'ameublement et appareils électroniques	5 558	5 579	5 973	7,5
Véhicules automobiles, pièces et services	21 123	26 042	23 123	9,5
Carburant, huile et additifs pour véhicules automobiles	5 804	5 700	6 310	8,7
Tous les autres biens et services	12 717	14 224	13 889	9,2
Total	73 385	80 400	78 778	7,4

^r Données révisées.

^p Données provisoires.

La croissance des ventes d'automobiles d'une année à l'autre est demeurée forte depuis le quatrième trimestre de 2001. Les programmes d'incitation offerts par les concessionnaires ont propulsé les ventes au cours de cette période. Les ventes de véhicules neufs

ont monté de 11,9 % au troisième trimestre par rapport au troisième trimestre de 2001. Les ventes de camions, de fourgonnettes et de véhicules utilitaires sport neufs ont été fortes, ayant progressé de 10 % ou plus d'une année à l'autre pour un quatrième trimestre consécutif. Les ventes de véhicules d'occasion ont crû de 8,8 % par rapport au troisième trimestre de 2001.

Les dépenses en carburants, en huile et en additifs ont progressé de 8,7 % d'une année à l'autre au troisième trimestre. Cette hausse est attribuable en partie à la majoration des prix à la pompe. Cette augmentation est survenue à la suite de quatre trimestres consécutifs de recul des dépenses pour ce groupe de produits d'une année à l'autre. Ces baisses concordaient avec la baisse des prix de l'essence.

Les consommateurs ont dépensé 5,7 milliards de dollars en articles de santé et de soins personnels, soit 9,3 % de plus qu'au même trimestre en 2001. Les dépenses en médicaments d'ordonnance ont représenté environ 45 % du montant consacré à l'ensemble des articles de santé et de soins personnels. La croissance d'une année à l'autre dans le cas des médicaments d'ordonnance a été de plus de 12 % pour les trois derniers trimestres.

Les ventes d'articles d'ameublement et d'appareils électroniques ont atteint 6,0 milliards de dollars, en hausse de 7,5 % au troisième trimestre par rapport au troisième trimestre de 2001. Cela reflète en partie la vigueur du marché de l'habitation alors que les consommateurs achetaient des produits pour les maisons qu'ils venaient d'acquérir. Bien qu'élevée, cette augmentation n'a pas été aussi forte que la croissance des ventes d'une année à l'autre observée au deuxième trimestre (+11,5 %). Dans cette catégorie, les ventes ont été particulièrement bonnes pour les appareils ménagers (+11,9 %).

Les dépenses en vêtements, en chaussures et en accessoires se sont élevées à 6,6 milliards de dollars au troisième trimestre, soit 2,4 % de plus qu'à la même période en 2001. Dans ce groupe, les ventes de vêtements ont progressé de 1,9 % par rapport à 2001, tandis que les prix de l'habillement étaient en baisse de 1,4 %, selon l'Indice des prix à la consommation. De même, le temps exceptionnellement chaud qu'il a fait a pu amener les consommateurs à retarder leurs achats de vêtements. On a observé des augmentations modérées des ventes de vêtements pour femmes (+3,1 %) et pour enfants (+2,1 %), tandis que les ventes de vêtements pour hommes (+0,3 %) sont demeurées essentiellement stables.

Nota: L'Enquête trimestrielle sur les marchandises vendues au détail recueille les données sur les ventes

au détail à l'échelon national selon la marchandise. Les données proviennent d'un sous-échantillon d'entreprises de l'Enquête mensuelle sur le commerce de détail. Les données n'ont pas été désaisonnalisées. Toutes les variations indiquées sous forme de pourcentages sont des variations d'une année à l'autre.

Données stockées dans CANSIM: tableau 080-0010.

Information sur les méthodes et la qualité des données disponible dans la Base de métadonnées intégrée: numéro d'enquête 2008.

Pour obtenir des données ou des renseignements généraux, communiquez avec les Services à la clientèle au (613) 951-3549 ou composez sans frais le 1 877 421-3067 (*detaillantsinfo@statcan.ca*). Pour en savoir davantage sur les concepts, les méthodes et la qualité des données, communiquez avec Annie Côté Steski au (613) 951-6590 (*annie.cote-steski@statcan.ca*), Division de la statistique du commerce. ■

Effectif policier et dépenses au chapitre des services de police au Canada 2002

L'effectif policier pour 100 000 habitants au Canada a augmenté pour une quatrième année consécutive en 2002, en hausse de 1 %. Le taux de policiers pour 100 000 habitants a connu une progression de 3 % depuis 1998, après un recul de 11 % de 1991 à 1998. Le Canada, qui compte 186 policiers pour 100 000 habitants, a environ 25 % moins de policiers par habitant que les États-Unis ainsi que l'Angleterre et le pays de Galles.

Au 15 juin 2002, il y avait 58 414 policiers au Canada, en hausse de 1 338 policiers. La majeure partie de cette croissance est attribuable aux augmentations observées au Québec (+501) et en Ontario (+452). Le Nouveau-Brunswick, qui a perdu 11 policiers, a été la seule province à accuser un recul en 2002.

Parmi les provinces, la Saskatchewan, le Québec et le Manitoba comptaient le plus de policiers pour 100 000 habitants, tandis que Terre-Neuve-et-Labrador, l'Île-du-Prince-Édouard et l'Alberta en avaient le moins.

Thunder Bay avait encore une fois le plus grand nombre de policiers pour 100 000 habitants (204) parmi les 25 plus grandes régions métropolitaines, suivi de Regina (192) et Hamilton (184). Les trois taux les plus bas ont été observés au Québec, à Sherbrooke (109),

à Québec (122) et à Saguenay (123). Ces régions métropolitaines comptent généralement plus d'un corps policier.

Ressources policières 2002

	Nombre de policiers ¹		Taux pour 100 000 habitants		
	2001	2002	2002	2001 à 2002	1992 à 2002
	var. en %				
Terre-Neuve-et-Labrador	767	779	147	2,0	-4,7
Île-du-Prince-Édouard	203	214	153	4,7	5,4
Nouvelle-Écosse	1 581	1 592	169	0,5	0,3
Nouveau-Brunswick	1 317	1 306	173	-0,9	0,4
Québec	13 927	14 428	194	3,1	-6,9
Ontario	22 175	22 627	187	0,6	-6,8
Manitoba	2 206	2 219	193	0,4	-2,0
Saskatchewan	1 962	2 008	198	2,9	3,0
Alberta	4 755	4 884	157	0,9	-8,7
Colombie-Britannique	6 895	6 958	168	-0,1	-6,5
Yukon	121	126	421	5,0	6,1
Territoires du Nord-Ouest	152	160	386	4,8	...
Nunavut	91	111	387	19,4	...
Quartier général de la GRC et Collège canadien de police	924	1 002
Canada	57 076	58 414	186	1,4	-7,4

... N'ayant pas lieu de figurer.

¹ Effectif policier réel au 15 juin 2001 et au 15 juin 2002.

La proportion de policières continue de croître. Il y avait près de 9 000 policières en 2002, en hausse de 8 % par rapport à 2001. Par comparaison, le nombre de policiers de sexe masculin a crû de 1 %. Les femmes représentent désormais 15 % de l'effectif policier. La Colombie-Britannique affiche encore la plus forte proportion de policières (19 %), tandis que les provinces de l'Atlantique ont affiché la plus faible progression, soit de 10 % à 12 % de l'effectif total.

Les coûts des services de police ont atteint 7,3 milliards de dollars en 2001, ce qui correspond à 234 \$ par Canadien. Cela représente une augmentation de 4 % en dollars constants par rapport à 2000, après correction pour tenir compte de l'inflation. Il s'agit d'une cinquième augmentation annuelle consécutive.

Données stockées dans CANSIM: tableaux 254-0002 et 254-0003.

Information sur les méthodes et la qualité des données disponible dans la Base de métadonnées intégrée: numéro d'enquête 3301.

La publication *Les ressources policières au Canada, 2002* (85-225-XIF, 26 \$) est maintenant en vente. Voir *Pour commander les produits*.

Pour plus de renseignements ou pour en savoir davantage sur les concepts, les méthodes et la qualité des données, communiquez avec les Services d'information à la clientèle au (613) 951-9023 ou composez sans frais le 1 800 387-2231, Centre canadien de la statistique juridique. ■

Placements de poussins des couvoirs et de dindonneaux

Novembre 2002 (données provisoires)

Les placements des poussins des couvoirs sur les fermes étaient estimés à 49,3 millions d'oiseaux en novembre, en hausse de 3,4 % par rapport à novembre 2001. Les placements de dindonneaux sur les fermes ont diminué de 4,3 % pour s'établir à 1,2 million d'oiseaux.

Données stockées dans CANSIM: tableau 003-0021.

Pour plus de renseignements ou pour en savoir davantage sur les concepts, les méthodes et la qualité des données, communiquez avec Debbie Dupuis au (613) 951-2553 (debbie.dupuis@statcan.ca), Division de l'agriculture. ■

Livraisons de laine minérale, y compris les isolants en fibre de verre

Novembre 2002

Les données de novembre sur la laine minérale, y compris les isolants en fibre de verre sont maintenant disponibles.

Données stockées dans CANSIM: tableau 303-0004.

Information sur les méthodes et la qualité des données disponible dans la Base de métadonnées intégrée: numéro d'enquête 2110.

Pour obtenir des données ou des renseignements généraux, communiquez avec l'agent de diffusion au (613) 951-9497 ou composez sans frais le 1 866 873-8789 (manufact@statcan.ca), Division de la fabrication, de la construction et de l'énergie. ■

Revue des céréales et des graines oléagineuses

Octobre 2002

Les prix à terme à échéance la plus proche du maïs à Chicago ont diminué au début de novembre, en raison de la faiblesse des exportations et du rapport à la

baisse produit au milieu du mois par le United States Department of Agriculture (USDA). Les prix du maïs ont été soutenus plus tard dans le mois, à la suite des inspections plus rigoureuses des exportations et des spéculations selon lesquelles la récolte en Amérique du Sud ne serait pas à la hauteur des attentes. Les résultats ont été meilleurs en ce qui a trait aux prix à terme du soya. La demande soutenue de la Chine et la faiblesse des stocks américains ont fait monter les prix. Les prix du soya ont été plus élevés pour les échéances de livraison mensuelles les plus proches que pour les livraisons mensuelles différées, du fait de la nouvelle récolte record attendue en Amérique du Sud.

Les prix à terme des graines oléagineuses à Winnipeg ont été soutenus par la faiblesse du dollar canadien et par la lenteur des livraisons des agriculteurs. Les prix du canola ont diminué légèrement au début d'octobre, mais ils ont été soutenus par la demande continue du Japon et les rapports selon lesquels la production australienne connaîtra d'autres réductions. Les prix du lin ont augmenté d'environ 10 \$ au début du mois, tandis que les prix à terme de l'orge fourragère ont diminué de 10 \$, en raison de la faiblesse des prix du maïs aux États-Unis et de la baisse de la demande. Toutefois, les prix à terme à échéance la plus proche du canola, du lin et de l'orge fourragère se sont stabilisés au cours de la dernière moitié d'octobre, se fixant à 455 \$, à 442 \$ et à 192 \$ la tonne métrique respectivement.

Les données du numéro d'octobre 2002 de *La revue des céréales et des graines oléagineuses* sont maintenant disponibles. On y trouve notamment des renseignements sur la production, les stocks, les prix à terme et les prix en espèces, le traitement interne, les exportations, les livraisons des agriculteurs et les analyses de l'offre et de la demande. Le supplément annuel des concepts et des méthodes est compris dans la publication d'octobre.

Le rapport de situation de novembre, qui donne un aperçu des conditions du marché tant national qu'international, est également inclus dans le numéro d'octobre 2002 de *La revue des céréales et des graines oléagineuses* (22-007-XIB, 11 \$ / 112 \$; 22-007-XPB, 15 \$ / 149 \$), qui paraîtra en janvier 2003.

Pour plus de renseignements ou pour en savoir davantage sur les concepts, les méthodes et la qualité des données, communiquez avec Karen Gray au (204) 983-2856 (karen.gray@statcan.ca). Division de l'agriculture. ■

Ventes de gaz naturel

Octobre 2002 (données provisoires)

Les données sur les ventes de gaz naturel pour octobre sont maintenant disponibles.

Données stockées dans CANSIM: tableaux 129-0001 à 129-0004 (Ces tableaux seront bientôt mis à jour.)

Information sur les méthodes et la qualité des données disponible dans la Base de métadonnées intégrée: numéro d'enquête 2149.

Pour obtenir des données ou des renseignements généraux, communiquez avec l'agent de diffusion au (613) 951-9497 ou composez sans frais le 1 866 873-8789 (energ@statcan.ca). Pour en savoir davantage sur les concepts, les méthodes et la qualité des données, communiquez avec John Svab au (613) 951-7382 (john.svab@statcan.ca) ou avec Tom Lewis au (613) 951-3596 (tom.lewis@statcan.ca), Division de la fabrication, de la construction et de l'énergie. ■

Statistiques sur la criminalité, information détaillée supplémentaire

2001

La publication *Statistique de la criminalité au Canada*, 2001 paraît aujourd'hui. Outre des données diffusées pour la première fois en juillet 2002, la publication renferme des renseignements détaillés additionnels. On y trouve également des tableaux standards sur la criminalité à l'échelon du Canada, des provinces et des territoires, ainsi que des régions métropolitaines de recensement.

Statistique de la criminalité au Canada, 2001 inclut 20 tableaux du Programme de déclaration uniforme de la criminalité fondé sur l'affaire basés sur les données recueillies auprès de 154 corps policiers de neuf provinces et représentant 59 % de tous les crimes déclarés par la police au Canada. Les tableaux portent sur les caractéristiques de la victime et de l'accusé, soit l'âge, le sexe, la relation de l'accusé avec la victime, la gravité des blessures et le type d'arme utilisée ainsi que sur l'acte criminel proprement dit, tels le lieu, les infractions contre la personne ou les crimes contre les biens, le type d'arme sur les lieux, le type de bien volé.

Données stockées dans CANSIM: tableaux 252-0013 et 252-0014.

Information sur les méthodes et la qualité des données disponible dans la Base de métadonnées intégrée: numéro d'enquête 3302.

La publication *Statistique de la criminalité au Canada*, 2001 (85-205-XIF, 32 \$) est maintenant en vente. Voir *Pour commander les produits*.

Pour plus de renseignements ou pour en savoir davantage sur les concepts, les méthodes et la qualité des données, communiquez avec les Services à la clientèle au (613) 951-9023 ou composez sans frais le 1 800 387-2231, Centre canadien de la statistique juridique. ■

Enquête annuelle sur le commerce de détail hors magasin

2000

Certaines données tirées de l'Enquête annuelle de 2000 sur le commerce de détail hors magasin sont maintenant disponibles, par classe industrielle, pour le Canada, les provinces et territoires. Les estimations compilées sont basées sur le Système de classification des industries d'Amérique du Nord (SCIAN 1997).

Pour obtenir des données ou des renseignements généraux, communiquez avec le Service à la clientèle au (613) 951-3549 ou composez sans frais le 1 877 421-3067 (detaillantsinfo@statcan.ca). Pour en savoir davantage sur les concepts, les méthodes et la qualité des données, communiquez avec Serge Gervais au (613) 951-9218 (serge.gervais@statcan.ca), Division de la statistique du commerce. ■

Dépenses en immobilisations par type d'actif

2000

Les dépenses d'immobilisations en construction pour les bâtiments et les travaux de génie par type d'actif pour 2000 sont maintenant disponibles.

Données stockées dans CANSIM: tableaux 029-0039 et 029-0040.

Information sur les méthodes et la qualité des données disponible dans la Base de métadonnées intégrée: numéro d'enquête 2805.

Pour plus de renseignements ou pour en savoir davantage sur les concepts, les méthodes et la qualité des données, communiquez avec John Foley au (613) 951-1387 (foley@statcan.ca), Division de l'investissement et du stock de capital. ■

NOUVEAUX PRODUITS

Infomat, revue hebdomadaire, 20 décembre 2002
Numéro au catalogue: 11-002-XIF (3 \$/109 \$).

Infomat, revue hebdomadaire, 20 décembre 2002
Numéro au catalogue: 11-002-XPf (4 \$/145 \$).

Gestion et technologies environnementales
du secteur des entreprises
Numéro au catalogue: 16F0024XIF
(gratuit).

Commerce de gros, octobre 2002, vol. 65, n° 10
Numéro au catalogue: 63-008-XIB (14 \$/140 \$).

Statistique de la criminalité du Canada, 2001
Numéro au catalogue: 85-205-XIF (32 \$).

Les ressources policières au Canada, 2002
Numéro au catalogue: 85-225-XIF (26 \$).

Fichier de conversion des codes postaux (FCCP),
Numéro au catalogue: 92F0153XCF (9 000 \$).

Fichier des codes postaux par circonscriptions
électorales fédérales (FCPCÉF) (Ordonnance de
représentation de 1996), décembre 2002
Numéro au catalogue: 92F0028UDB (500 \$).

Les prix sont en dollars canadiens et n'incluent
pas les taxes de vente. Des frais de livraison
supplémentaires s'appliquent aux envois à
l'extérieur du Canada.

Les numéros au catalogue se terminant par: -XIB ou
-XIF représentent la version électronique offerte sur
Internet, -XMB ou -XMF, la version microfiche, -XPB ou
-XPF, la version papier, -XDB, la version électronique
sur disquette et -XCB, la version électronique sur
CD-ROM.

Pour commander les produits

Pour commander les produits par téléphone:

Ayez en main: • Titre • Numéro au catalogue • Numéro de volume • Numéro de l'édition • Numéro de VISA ou de MasterCard.


Au Canada et aux États-Unis, composez:	1 800 267-6677
Pour les autres pays, composez:	1 613 951-7277
Pour envoyer votre commande par télécopieur:	1 877 287-4369
Pour un changement d'adresse ou pour connaître l'état de votre compte:	1 800 700-1033

Pour commander par la poste, écrivez à: Gestion de la circulation, Division de la diffusion, Statistique Canada, Ottawa, K1A 0T6.
Veuillez inclure un chèque ou un mandat-poste à l'ordre du **Receveur général du Canada/Publications**. Au Canada, ajoutez 7 % de TPS
et la TVP en vigueur.

Pour commander par Internet: écrivez à order@statcan.ca ou téléchargez la version électronique en vous rendant au site Web
de Statistique Canada (www.statcan.ca) sous les rubriques *Nos produits et services*, puis *Publications payantes* (\$).

Les agents libraires agréés et autres librairies vendent aussi les publications de Statistique Canada.

Catalogue 11-001-XIF (Anglais) 11-010-150-00000001



Le Quotidien

Statistique Canada

Le jeudi 6 juin 1997
Pour être diffusé à 8 h 30

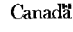

PRINCIPAUX COMMUNIQUÉS

- **Transport urbain, 1996** 2
Malgré la priorité accordée aux services de transport urbain, les Canadiens y ont de moins en moins recours. En 1996, les Canadiens ont effectué un voyage moyen de déplacement au travail sans les services de transport urbain, soit le niveau le plus bas enregistré au cours des 25 dernières années.
- **Productivité, rémunération horaire et coût unitaire de la main-d'œuvre, 1996** 5
À l'instar de la croissance de l'industrie et des emplois, la hausse de la productivité des entreprises canadiennes en 1996 s'est avérée encore une fois relativement faible.

AUTRES COMMUNIQUÉS

- Indice des offres d'emploi, mai 1997 10
- Emplois sur les marchés à court terme 10
- Aides en termes positifs, septembre 1997 11
- Production d'œufs, avril 1997 11

NOUVELLES PARUTIONS 12



Bulletin officiel de diffusion des données de Statistique Canada

Numéro au catalogue 11-001-XIF.

Publié tous les jours ouvrables par la Division des communications, Statistique Canada, Immeuble R.-H.-Coats, 10^e étage, section G, Ottawa, K1A 0T6.

Pour consulter *Le Quotidien* sur Internet, visitez notre site à l'adresse <http://www.statcan.ca>. Pour le recevoir par courrier électronique tous les matins, envoyez un message à lstproc@statcan.ca. Laissez en blanc la ligne de l'objet. Dans le corps du message, tapez: subscribe quotidien prénom et nom.

Publication autorisée par le ministre responsable de Statistique Canada. © Ministre de l'Industrie, 2002. Il est permis de citer la présente publication dans les journaux et les magazines ainsi qu'à la radio et à la télévision à condition d'en indiquer la source: Statistique Canada. Toute autre forme de reproduction est permise sous réserve de mention de la source, comme suit, dans chaque exemplaire: Statistique Canada, *Le Quotidien*, numéro 11-001-XIF au catalogue, date et numéros de page.

CENTRES DE CONSULTATION RÉGIONAUX

Les centres de consultation régionaux de Statistique Canada offrent une gamme complète de produits et services. On y trouve une bibliothèque et un comptoir de vente où vous pouvez consulter ou acheter nos différents produits, dont nos publications, disquettes et CD-ROM, microfiches et cartes.

Chaque centre vous offre la possibilité d'extraire de l'information du système de retrait de données CANSIM. Un service téléphonique de renseignements est également disponible; ce service est gratuit pour les clients se trouvant à l'extérieur des secteurs d'appels locaux. On y offre également plusieurs autres services utiles, allant des séminaires aux consultations. Pour plus de renseignements, communiquez avec le centre de consultation de votre région.

**Terre-Neuve et Labrador,
Île-du-Prince-Édouard,
Nouvelle-Écosse et
Nouveau-Brunswick**

Services-conseils
Statistique Canada
1741, rue Brunswick
2^e étage, case postale 11
Halifax (N.-É.)
B3J 3X8
Appel local: (902) 426-5331
Sans frais: 1 800 263-1136
Télécopieur: (902) 426-9538
Courriel: atlantic.info@statcan.ca

Québec et Nunavut

Services-conseils
Statistique Canada
200, boul. René-Lévesque Ouest
Complexe Guy-Favreau
4^e étage, Tour Est
Montréal (Qc)
H2Z 1X4
Appel local: (514) 283-5725
Sans frais: 1 800 263-1136
Télécopieur: (514) 283-9350
Courriel: infostcmontreal@statcan.ca

Région de la Capitale nationale

Services-conseils
Centre de consultation statistique
(RCN)
Statistique Canada
Rez-de-chaussée, imm. R.-H.-Coats
Tunney's Pasture
Ottawa (Ont.)
K1A 0T6
Appel local: (613) 951-8116
Télécopieur: (613) 951-0581
Courriel: infostats@statcan.ca

Ontario

Services-conseils
Statistique Canada
10^e étage, imm. Arthur Meighen
25, avenue St. Clair Est
Toronto (Ont.)
M4T 1M4
Appel local: (416) 973-6586
Sans frais: 1 800 263-1136
Télécopieur: (416) 973-7475

Manitoba

Services-conseils
Statistique Canada
Édifice Via Rail, pièce 200
123, rue Main
Winnipeg (Man.)
R3C 4V9
Appel local: (204) 983-4020
Sans frais: 1 800 263-1136
Télécopieur: (204) 983-7543
Courriel: statswpg@solutions.net

Saskatchewan

Services-conseils
Statistique Canada
Park Plaza
2365, rue Albert, pièce 440
Regina (Sask.)
S4P 4K1
Appel local: (306) 780-5405
Sans frais: 1 800 263-1136
Télécopieur: (306) 780-5403
Courriel: statcan@sk.sympatico.ca

Alberta et Territoires du Nord-Ouest

Services-conseils
Statistique Canada
Pacific Plaza, pièce 900
10909, avenue Jasper, N.O.
Edmonton (Alb.)
T5J 4J3
Appel local: (780) 495-3027
Sans frais: 1 800 263-1136
Télécopieur: (780) 495-5318
Courriel: Sabrina.Pond@statcan.ca

Colombie-Britannique et Yukon

Services-conseils
Statistique Canada
Library Square Tower
300, rue Georgia Ouest, pièce 600
Vancouver (C.-B.)
V6B 6C7
Appel local: (604) 666-3691
Sans frais: 1 800 263-1136
Télécopieur: (604) 666-4863

Numéro sans frais pour les demandes de renseignements (Canada et États-Unis): 1 800 263-1136
Numéro sans frais pour commander seulement (Canada et États-Unis): 1 800 267-6677
Numéro sans frais de commande par télécopieur (Canada et États-Unis): 1 877 287-4369
Numéro sans frais pour les appareils de télécommunications pour les malentendants: 1 800 363-7629

CALENDRIER DES COMMUNIQUÉS: 23 AU 24 DÉCEMBRE

(À cause de circonstances imprévisibles, les dates de parution peuvent être modifiées.)

Date de parution	Titre	Période de référence
23	Opérations internationales du Canada en valeurs mobilières	Octobre 2002
23	Commerce de détail	Octobre 2002
23	Emploi, rémunération et heures de travail	Octobre 2002
24	Produit intérieur brut par industrie	Octobre 2002
