



Le Quotidien

Statistique Canada

Le vendredi 17 janvier 2003

Diffusé à 8 h 30, heure de l'Est

COMMUNIQUÉS PRINCIPAUX

- **Commerce international de marchandises du Canada, novembre 2002** 2
 En novembre, l'excédent commercial du Canada a chuté de trois quarts de milliard de dollars, à la suite d'une baisse des exportations dans tous les principaux secteurs. Les exportations ont diminué de 2,2 % pour s'établir à 34,3 milliards de dollars, tandis que les importations sont restées inchangées, s'étant fixées à 30,2 milliards de dollars.

AUTRES COMMUNIQUÉS

- Indice des taux de salaires syndicaux dans la construction, décembre 2002 6
- Indices de prix des exportations et des importations, novembre 2002 6
- Production canadienne de pommes de terre, 2002 6
- Transport maritime intérieur et international, 2001 7

NOUVEAUX PRODUITS

8

CALENDRIER DES COMMUNIQUÉS: 20 au 24 janvier

10


COMMUNIQUÉS PRINCIPAUX

Commerce international de marchandises du Canada

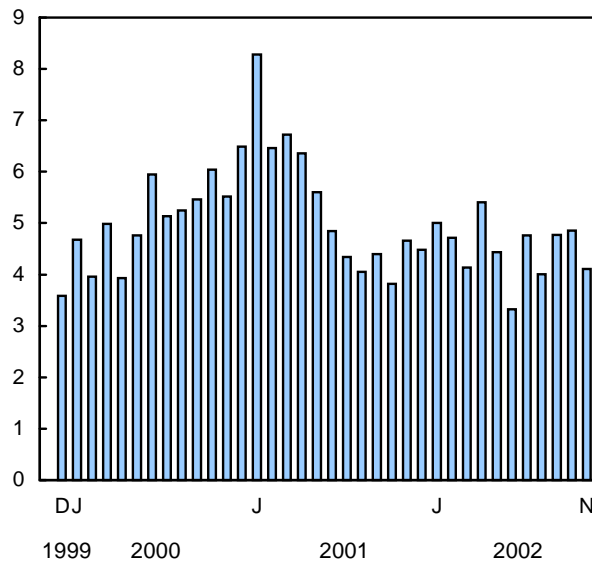
Novembre 2002

En novembre, l'excédent commercial du Canada a chuté de trois quarts de milliard de dollars, à la suite d'une baisse des exportations dans tous les principaux secteurs.

Les exportations ont diminué de 2,2 % pour s'établir à 34,3 milliards de dollars, tandis que les importations sont restées inchangées, s'étant fixées à 30,2 milliards de dollars. L'excédent commercial du Canada vis-à-vis de tous ses partenaires commerciaux a donc diminué pour passer de 4,8 milliards de dollars (chiffre révisé) en octobre à un peu plus de 4,1 milliards de dollars en novembre.

Balance commerciale

En milliards de dollars



L'excédent commercial cumulé du Canada pour les 11 premiers mois de 2002 s'établissait à 49,5 milliards de dollars, en baisse d'environ 10,0 milliards de dollars par rapport à la même période en 2001. Ce recul s'explique principalement par une diminution des exportations de 1,9 % observée sur une base annuelle et par une légère hausse des importations de 0,8 %.

En novembre, les entreprises canadiennes ont expédié des biens aux États-Unis pour une valeur

Note aux lecteurs

Le commerce de marchandises est une des composantes du compte courant de la balance des paiements du Canada, qui inclut également le commerce des services.

Révisions

Les données sur le commerce de marchandises sont généralement révisées sur une base régulière, chaque mois de l'année en cours. Les données fondées sur des documents de douane sont révisées chaque trimestre dans le cas de l'année de données précédente. Divers facteurs rendent ces révisions nécessaires, notamment la réception tardive des documents relatifs aux importations, la présence de renseignements erronés dans les documents de douane, le remplacement des estimations par les chiffres réels (lorsque ceux-ci sont connus), la reclassification des marchandises à la lumière de renseignements plus récents et la correction en fonction des variations saisonnières. Les données révisées peuvent être consultées dans les tableaux pertinents de CANSIM.

de 29,4 milliards de dollars, en baisse de 1,2 % par rapport à octobre, tandis que les importations en provenance des États-Unis ont augmenté légèrement pour atteindre 21,7 milliards de dollars. L'excédent commercial vis-à-vis des États-Unis a diminué de 490 millions de dollars pour se chiffrer à 7,7 milliards de dollars.

Le déficit commercial du Canada vis-à-vis des pays autres que les États-Unis a augmenté et est passé de 3,3 milliards de dollars en octobre à 3,6 milliards de dollars en novembre.

Les exportations de marchandises fléchissent dans tous les principaux secteurs

La baisse généralisée des exportations observée en novembre a mis fin à une période de quatre mois caractérisée par une modeste croissance. Ce recul s'explique en partie par une diminution des exportations à destination des États-Unis, du Japon ainsi que d'autres partenaires commerciaux de moins grande taille.

Les exportations de produits de l'automobile ont diminué de 1,7 % en novembre pour se chiffrer à 8,0 milliards de dollars, soit un résultat inférieur de 8,3 % au sommet de 2002 atteint en août.

Les exportations de camions et autres véhicules automobiles ont diminué de 1,5 % pour s'établir à 1,6 milliard de dollars, après la poussée observée dans la fabrication et l'exportation de camions destinés aux États-Unis pour devancer l'entrée en vigueur,

le 1^{er} octobre 2002, de nouvelles normes sur les émissions polluantes.

Quant aux exportations de voitures particulières, elles ont diminué pour un quatrième mois de suite, la demande ayant continué de faiblir aux États-Unis. Ces exportations ont reculé de 1,7 % en novembre pour s'établir à 4,0 milliards de dollars, en baisse de 20,0 % depuis juillet. En raison du ralentissement dans les usines d'assemblage américaines, les exportations de pièces de véhicules automobiles ont diminué de 1,9 % pour se chiffrer à 2,4 milliards de dollars.

Les exportations de produits forestiers ont fléchi pour un deuxième mois consécutif en novembre, reculant de 0,6 % pour atteindre 2,9 milliards de dollars. Les exportations de papier journal, d'autres papiers et de carton ont fléchi de 3,1 % pour atteindre 1,0 milliard de dollars, la demande ayant diminué chez les partenaires commerciaux asiatiques du Canada ainsi qu'aux États-Unis. La demande de papier journal canadien a légèrement diminué chez les éditeurs de journaux américains, les éditeurs de quotidiens ayant choisi d'épuiser leurs stocks. La faiblesse de la demande a fait en sorte que les hausses des prix du papier journal annoncées en août par les fabricants n'ont pas tenu.

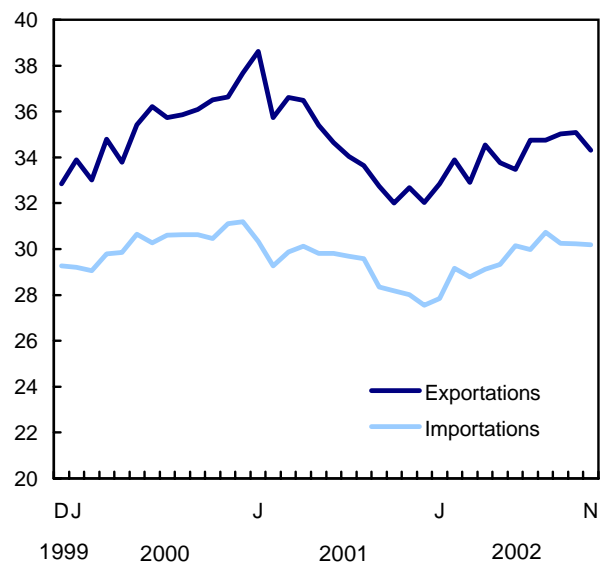
Les exportations de bois d'oeuvre du Canada ont reculé de 0,9 % en novembre pour s'établir à 819 millions de dollars, les mises en chantier de maisons unifamiliales ayant stagné aux États-Unis, poussant ainsi à la baisse tant les prix que les livraisons. Au total, les mises en chantier ont augmenté de 2,4 % aux États-Unis, en novembre, pour atteindre le chiffre annuel désaisonnalisé de 1,7 million d'unités. Toutefois, une grande partie de cette hausse a été attribuable aux immeubles à logements multiples, construits principalement en acier et en béton. Bien que les mises en chantier d'immeubles à logements multiples aient fait un bond de 12,6 %, les mises en chantier de maisons unifamiliales, le principal débouché pour le bois d'oeuvre résineux, n'ont augmenté que légèrement. Ces variations ont été accompagnées d'une baisse du nombre de permis de bâtir. Le nombre de permis est un indicateur de l'activité future du secteur de la construction.

Dans le secteur des machines et de l'équipement, les exportations ont diminué de 2,7 % en novembre pour s'établir à 7,8 milliards de dollars. Dans ce secteur, seules les exportations de matériel de télécommunications et de machines de bureau ont progressé au cours du même mois. Les importations d'aéronefs et d'autre matériel de transport ont chuté de 8,5 % en novembre pour se chiffrer à 1,9 milliard de dollars. Quant aux exportations de machines industrielles et agricoles, elles ont reculé de 4,8 % pour se chiffrer à 1,6 milliard de dollars.

Dans la catégorie des «autres» machines et équipement, les exportations ont crû légèrement, grâce à une augmentation de 15,7 % observée dans les exportations de matériel de télécommunications, qui ont atteint 1,1 milliard de dollars. De plus, les exportations de machines et d'équipement de bureau ont augmenté de 1,8 % pour atteindre 589,4 millions de dollars. Ces hausses ont contrebalancé les baisses enregistrées dans les produits finis et l'outillage.

Exportations et importations

En milliards de dollars Données désaisonnalisées



Les exportations de produits énergétiques ont diminué légèrement pour atteindre 4,9 milliards de dollars. Les quantités de gaz naturel exportées vers les États-Unis ont reculé de 5,0 %, tandis que les prix de ce produit ont augmenté. Une baisse des quantités exportées a fait reculer de 3,1 % les exportations de pétrole brut, dont la valeur a atteint 1,6 milliard de dollars. Les quantités exportées d'électricité et de dérivés du pétrole et du charbon ont augmenté grâce à la baisse des prix et ont fait progresser de 6,6 % les exportations des autres produits énergétiques, qui ont atteint 1,2 milliard de dollars.

Les exportations de produits de l'agriculture et de la pêche ont diminué de 4,0 % en novembre pour s'établir à 2,4 milliards de dollars. Parmi les 12 principaux groupes de marchandises, 8 ont vu leurs exportations diminuer en raison des conditions défavorables créées par la sécheresse dans les Prairies. Les exportations de blé et de canola ont chuté, tandis que les exportations d'orge ont rebondi quelque peu, après un mois d'octobre désastreux. En raison des prix élevés des fourrages, qui ont atteint des sommets, et de la difficulté

qu'éprouvaient les éleveurs à s'approvisionner, le nombre d'animaux vivants qui ont été exportés a atteint un niveau sans précédent.

Les importations en provenance du Japon et des États-Unis neutralisent une baisse des importations provenant des autres partenaires commerciaux

Une hausse des importations provenant des États-Unis et du Japon a annulé un recul observé dans les importations en provenance de tous les autres partenaires commerciaux du Canada.

Les importations de produits de l'automobile ont fléchi de 4,0 % en novembre pour s'établir à 6,6 milliards de dollars. Ces importations ont reculé de 7,1 % depuis qu'elles avaient atteint un niveau record en août.

Les importations de pièces de véhicules automobiles ont chuté de 7,7 % pour se chiffrer à 3,4 milliards de dollars, en baisse pour un quatrième mois d'affilée. Au cours de ces quatre mois, les importations de pièces de véhicules automobiles ont diminué de 16,0 %, en raison du ralentissement dans les usines d'assemblage canadiennes. En novembre, les effets d'un lock-out d'une durée de dix jours décrété dans les ports de la côte Ouest américaine ont également eu une incidence sur les importations de ces pièces.

Les importations de camions et d'autres véhicules automobiles ont diminué de 3,7 % par rapport au niveau record de 1,0 milliard de dollars atteint en octobre.

D'autre part, de fortes ventes de voitures étrangères au pays ont fait progresser de 2,2 % les importations de voitures particulières, qui ont atteint 2,2 milliards de dollars.

Les importations de produits de l'agriculture et de la pêche ont légèrement augmenté en novembre pour s'établir à 1,8 milliard de dollars. Par contre, des reculs observés dans les importations de sucre et de fruits frais ont pratiquement annulé les progressions enregistrées dans 12 des 17 principaux groupes de marchandises.

Les importations du secteur des machines et de l'équipement, le principal secteur d'importation du Canada, ont augmenté de 4,0 % pour atteindre 9,1 milliards de dollars.

Les importations d'aéronefs et d'autre matériel de transport ont augmenté de 11,5 % pour s'établir à 1,3 milliard de dollars. Les importations d'aéronefs, de moteurs et de pièces ont augmenté de 13,2 % pour s'établir à un peu moins de 1 milliard de dollars. Par ailleurs, les importations d'autre matériel de transport, qui comprennent les navires et le matériel ferroviaire

roulant, ont augmenté de 7,2 % pour se chiffrer à un peu plus d'un tiers de milliard de dollars.

Les importations du secteur des «autres» machines, qui comprend le matériel de technologie de pointe, ont augmenté de 2,9 % pour se chiffrer à 4,1 milliards de dollars. Les importations de matériel de communication et de matériel connexe ont progressé de 8,7 % pour atteindre 1,5 milliard de dollars, en hausse de 16,1 % depuis septembre.

Une augmentation des investissements canadiens dans des machines industrielles et agricoles s'est traduite par une hausse de 3,8 % des importations qui ont atteint 2,4 milliards de dollars.

Une baisse des prix et une diminution des quantités ont fait reculer la valeur des importations de produits énergétiques, qui a fléchi de 4,9 % pour s'établir à 1,5 milliard de dollars. Les prix de ces produits avaient progressé de manière constante tout au long des dix premiers mois de 2002.

En novembre, les importations de biens de consommation se sont maintenues au niveau record de 4,0 milliards de dollars enregistré en octobre. Des hausses observées dans les importations d'articles d'ameublement, de vêtements et de chaussures, et de biens de divertissement de consommation ont neutralisée des reculs enregistrés dans les importations de produits pharmaceutiques, d'imprimés et d'appareils électroniques grand public.

Données stockées dans CANSIM: tableaux 226-0001, 226-0002, 227-0001, 227-0002, 228-0001 à 228-0003 et 228-0033 à 228-0040.

Information sur les méthodes et la qualité des données disponible dans la Base de métadonnées intégrée: numéros d'enquête, y compris ceux des enquêtes connexes, 2201, 2202 et 2203.

Le présent communiqué contient un résumé des données sur le commerce de marchandises qui paraîtront bientôt dans la publication intitulée *Commerce international de marchandises du Canada* (65-001-XIB, 14 \$ / 141 \$; 65-001-XPB, 19 \$ / 188 \$). Cette publication contiendra des tableaux ventilés par groupe de marchandises et par pays, sur une base douanière. Les données du compte courant (qui incluent les statistiques du commerce de marchandises, les opérations au chapitre des services, les revenus de placements et les transferts) sont publiées tous les trimestres dans *Balance des paiements internationaux du Canada* (67-001-XIB, 29 \$ / 93 \$; 67-001-XPB, 38 \$ / 124 \$). Voir *Pour commander les produits*.

Un service de transmission par télécopieur est offert le matin de la diffusion.

Les publications annuelles de la Division du commerce international, *Exportations, commerce de marchandises* (65-202-XPB, 258 \$) et *Importations, commerce de marchandises* (65-203-XPB, 258 \$), qui sont maintenant disponibles, contiennent une revue annuelle de 2001.

Pour plus de renseignements sur ces publications, communiquez avec Jocelyne Elibani au (613) 951-9647 ou composez sans frais le 1 800 294-5583. Pour en savoir davantage sur les concepts, les méthodes et la qualité des données, communiquez avec Daryl Keen au (613) 951-1810, Division du commerce international.

Commerce de marchandises

	Octobre 2002 ^r	Novembre 2002	Octobre à novembre 2002	Novembre 2001 à novembre 2002	Janvier à novembre 2001	Janvier à novembre 2002	Janvier-novembre 2001 à janvier-novembre 2002	
données désaisonnalisées, en dollars courants								
	en millions de dollars		var. en %		en millions de dollars		var. en %	
Marchés principaux								
Exportations								
États-Unis	29 710	29 364	-1,2	7,8	323 798	318 654	-1,6	
Japon	920	811	-11,8	1,9	8 791	8 746	-0,5	
Union européenne	1 698	1 707	0,5	-13,0	20 759	19 446	-6,3	
Autres pays de l'OCDE ¹	1 042	1 018	-2,3	-2,0	10 018	10 140	1,2	
Tous les autres pays	1 709	1 400	-18,1	-14,2	19 231	18 315	-4,8	
Total	35 079	34 299	-2,2	5,0	382 602	375 297	-1,9	
Importations								
États-Unis	21 555	21 699	0,7	6,3	235 031	233 933	-0,5	
Japon	928	965	4,0	2,8	9 688	10 534	8,7	
Union européenne	2 990	2 914	-2,5	2,1	32 158	32 671	1,6	
Autres pays de l'OCDE ¹	1 756	1 641	-6,5	8,3	17 196	17 868	3,9	
Tous les autres pays	2 994	2 975	-0,6	29,4	28 993	30 765	6,1	
Total	30 222	30 194	-0,1	7,8	323 066	325 770	0,8	
Balance								
États-Unis	8 155	7 665	88 767	84 721	...	
Japon	-8	-154	-897	-1 788	...	
Union européenne	-1 292	-1 207	-11 399	-13 225	...	
Autres pays de l'OCDE ¹	-714	-623	-7 178	-7 728	...	
Tous les autres pays	-1 285	-1 575	-9 762	-12 450	...	
Total	4 856	4 106	59 536	49 527	...	
Groupes principaux de marchandises								
Exportations								
Produits de l'agriculture et de la pêche	2 508	2 408	-4,0	-8,2	28 255	27 882	-1,3	
Produits énergétiques	4 904	4 882	-0,4	64,8	51 845	44 745	-13,7	
Produits forestiers	2 965	2 947	-0,6	-3,1	36 297	33 549	-7,6	
Biens industriels	5 829	5 604	-3,9	0,6	61 387	63 317	3,1	
Machines et équipement	8 056	7 837	-2,7	-4,4	91 870	86 795	-5,5	
Produits de l'automobile	8 118	7 977	-1,7	2,0	85 154	89 870	5,5	
Autres biens de consommation	1 470	1 443	-1,8	9,8	14 603	15 840	8,5	
Transactions spéciales commerciales ²	669	642	-4,0	-0,6	7 473	7 236	-3,2	
Autres ajustements de la balance des paiements	560	560	0,0	11,8	5 716	6 062	6,1	
Importations								
Produits de l'agriculture et de la pêche	1 827	1 832	0,3	3,5	18 660	19 999	7,2	
Produits énergétiques	1 598	1 520	-4,9	35,5	16 622	14 909	-10,3	
Produits forestiers	275	268	-2,5	14,0	2 657	2 892	8,8	
Biens industriels	5 827	5 776	-0,9	4,7	63 318	63 154	-0,3	
Machines et équipement	8 757	9 110	4,0	6,5	103 827	96 924	-6,6	
Produits de l'automobile	6 888	6 614	-4,0	8,1	66 469	74 070	11,4	
Autres biens de consommation	4 010	4 001	-0,2	10,8	39 322	42 452	8,0	
Transactions spéciales commerciales ²	505	526	4,2	-1,9	6 313	5 528	-12,4	
Autres ajustements de la balance des paiements	536	548	2,2	0,7	5 877	5 838	-0,7	

^r Données révisées.

... N'ayant pas lieu de figurer.

¹ Comprend l'Australie, l'Islande, le Mexique, la Norvège, la Nouvelle-Zélande, la Suisse, la Turquie, la Pologne, la Corée du Sud, la Hongrie, la République tchèque et la Slovaquie.

² Particulièrement, les transactions de faible valeur, les coûts de réparation des équipements et les marchandises retournées vers le pays d'origine.

AUTRES COMMUNIQUÉS

Indice des taux de salaires syndicaux dans la construction

Décembre 2002

L'indice des taux de salaires syndicaux dans la construction (y compris les suppléments) pour le Canada est demeuré inchangé en décembre par rapport à son niveau révisé de 125,0 en novembre (1992=100). L'indice composite a augmenté de 2,6 % par rapport à l'indice de décembre 2001.

Les taux de salaires syndicaux sont publiés pour 16 métiers dans 20 régions métropolitaines tant pour les taux de base que pour les taux incluant certains paiements supplémentaires. Des indices (1992=100) sont calculés pour les mêmes régions métropolitaines et sont publiés pour celles où une majorité des métiers est couverte par les conventions collectives actuelles.

Données stockées dans CANSIM: tableaux 327-0003 et 327-0004.

Information sur les méthodes et la qualité des données disponible dans la Base de métadonnées intégrée: numéro d'enquête 2307.

Le numéro du quatrième trimestre de 2002 de *Statistiques des prix des immobilisations* (62-007-XPB, 24 \$ / 79 \$) paraîtra en mars. Voir *Pour commander les produits*.

Pour plus de renseignements ou pour en savoir davantage sur les concepts, les méthodes et la qualité des données, communiquez avec Louise Chaîné au (613) 951-9606 (infounit@statcan.ca), Division des prix. Télécopieur: (613) 951-1539. ■

Indices de prix des exportations et des importations

Novembre 2002

Les indices de prix pour les exportations et les importations (1997=100) à pondération courante et à pondération fixe sur la base de la balance des paiements sont maintenant disponibles. Ces indices portent sur la période allant de janvier 1997 à novembre 2002 et sont établis pour les cinq sections de produits et les groupes principaux de produits (62 pour les exportations et 61 pour les importations).

Les indices de prix pour les États-Unis (1997=100) à pondération courante et à pondération fixe sur base

douanière sont aussi disponibles. Ces indices portent sur la période allant de janvier 1997 à novembre 2002. Les indices pour les dix sections de la Classification type du commerce international pour tous les pays et pour les États-Unis sont également disponibles avec ces indices de prix.

Des indices sur base douanière établis pour les cinq sections de produits et les groupes principaux de produits sont aussi disponibles sur commande.

Données stockées dans CANSIM: tableaux 228-0001, 228-0003 et 228-0033 à 228-0040.

Information sur les méthodes et la qualité des données disponible dans la Base de métadonnées intégrée: numéros d'enquête, y compris ceux des enquêtes connexes, 2201, 2202 et 2203.

Le numéro de novembre 2002 de *Commerce international de marchandises du Canada* (65-001-XIB, 14 \$ / 141 \$; 65-001-XPB, 19 \$ / 188 \$) paraîtra bientôt. Voir *Pour commander les produits*.

Pour plus de renseignements ou pour en savoir davantage sur les concepts, les méthodes et la qualité des données, communiquez avec Jocelyne Elibani au (613) 951-9647 ou composez sans frais le 1 800 294-5583, Division du commerce international. ■

Production canadienne de pommes de terre

2002 (données révisées)

Les données de 2002 sur la superficie ensemencée, la superficie récoltée et la production totale de pommes de terre par province sont maintenant disponibles.

La superficie ensemencée en 2002 a été estimée à 434 400 acres (175 900 hectares), en hausse de 3,7 % comparativement à 2001. La production s'est chiffrée à 102 416 000 quintaux (4 645 600 tonnes métriques), en hausse de 10,1 % par rapport à 2001, année où le rendement a été bien en deçà de la moyenne, en raison de la sécheresse qui a sévi.

Données stockées dans CANSIM: tableau 001-0014.

Le numéro de janvier 2003 de *Production canadienne de pommes de terre, mises à jour* (22-008-UIB, gratuit) est accessible dans le site

Web de statistique Canada (www.statcan.ca). À la page *Nos produits et services*, sous *Parcourir les publications Internet*, choisissez *Gratuites*, puis *Agriculture*.

Pour obtenir des renseignements généraux, composez sans frais le 1 800 465-1991. Pour en savoir davantage sur les concepts, les méthodes et la qualité des données, communiquez avec Bernadette Alain au (902) 893-7251 (bernadette.alain@statcan.ca), Division de l'agriculture. ■

Transport maritime intérieur et international 2001 (données provisoires)

Les ports canadiens ont manutentionné 393,0 millions de tonnes métriques de fret en 2001, comparativement à 402,8 millions de tonnes en 2000, en légère baisse de 2,4 %. Les activités internationales ont affiché une forte hausse de 6,0 % du cargo arrivant d'origine étrangère et ont totalisé 112,3 millions de tonnes.

Les arrivages étrangers de pétrole brut aux autorités portuaires de Halifax et de Saint John ainsi que le

charbon arrivant au port de Nanticoke en provenance des Grands Lacs aux États-Unis ont constitué les facteurs à l'origine de cette augmentation.

En 2001, la cargaison partant pour l'étranger a chuté de 7,2 % pour se fixer à 174,3 millions de tonnes. Les réductions des chargements des minerais de fer et de leurs concentrés dans l'Est ainsi que du charbon sur la côte pacifique, à destination du Japon, ont été contrebalancées par l'augmentation du tonnage manutentionné pour le mazout, l'essence et le carburéacteur ainsi que pour les pierres, le sable, le gravier et la pierre concassée.

Les activités intérieures ont totalisé 106,4 millions de tonnes, en baisse de 2,4 % par rapport à 2000. Les ports de Vancouver, de Saint John et de Port Hawkesbury ont représenté les trois premiers ports pour le total du tonnage manutentionné en 2001.

Pour plus de renseignements ou pour en savoir davantage sur les concepts, les méthodes et la qualité des données, communiquez avec Jean-Robert Larocque au (613) 951-2486 (laroque@statcan.ca), Division des transports. Télécopieur: (613) 951-0009. ■

NOUVEAUX PRODUITS

Infomat, revue hebdomadaire, 17 janvier 2003
Numéro au catalogue: 11-002-XIF (3\$/109\$).

Infomat, revue hebdomadaire, 17 janvier 2003
Numéro au catalogue: 11-002-XPF (4\$/145\$).

Production canadienne de pommes de terre, mises
à jour, Janvier 2003
Numéro au catalogue: 22-008-UIB
(gratuit).

Indices des prix de l'industrie, octobre 2002, vol. 28,
n° 10
Numéro au catalogue: 62-011-XPB (22\$/217\$).

Les prix sont en dollars canadiens et n'incluent
pas les taxes de vente. Des frais de livraison
supplémentaires s'appliquent aux envois à
l'extérieur du Canada.

Les numéros au catalogue se terminant par: -XIB ou
-XIF représentent la version électronique offerte sur
Internet, -XMB ou -XMF, la version microfiche, -XPB ou
-XPF, la version papier, -XDB, la version électronique
sur disquette et -XCB, la version électronique sur
CD-ROM.

Pour commander les produits

Pour commander les produits par téléphone:

Ayez en main: • Titre • Numéro au catalogue • Numéro de volume • Numéro de l'édition • Numéro de VISA ou de MasterCard.


Au Canada et aux États-Unis, composez:	1 800 267-6677
Pour les autres pays, composez:	1 613 951-7277
Pour envoyer votre commande par télécopieur:	1 877 287-4369
Pour un changement d'adresse ou pour connaître l'état de votre compte:	1 800 700-1033

Pour commander par la poste, écrivez à: Gestion de la circulation, Division de la diffusion, Statistique Canada, Ottawa, K1A 0T6.
Veuillez inclure un chèque ou un mandat-poste à l'ordre du **Receveur général du Canada/Publications**. Au Canada, ajoutez 7 % de TPS
et la TVP en vigueur.

Pour commander par Internet: écrivez à order@statcan.ca ou téléchargez la version électronique en vous rendant au site Web
de Statistique Canada (www.statcan.ca) sous les rubriques *Nos produits et services*, puis *Publications payantes (\$)*.

Les agents libraires agréés et autres librairies vendent aussi les publications de Statistique Canada.

Catalogue 11-001-XIF (Anglais) 11-001-XIF (Français)



Le Quotidien

Statistique Canada

Le jeudi 6 juin 1997
Nouvelles 8h à 9h 30


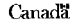
PRINCIPAUX COMMUNIQUÉS

- **Transport urbain, 1996** 2
Malgré la priorité accordée aux services de transport urbain, les Canadiens y ont de moins en moins recours. En 1996, les Canadiens ont effectué en moyenne quelque 65 déplacements au travail par les services de transport urbain, soit le niveau le plus bas enregistré au cours des 25 dernières années.
- **Productivité, rémunération horaire et coût unitaire de la main-d'œuvre, 1996** 5
À l'instar de la croissance de l'emploi et des emplois, le niveau de la productivité des entreprises manufacturières en 1996 fut, contrairement à ce qui se passe habituellement, stable.

AUTRES COMMUNIQUÉS

- Indice de l'offre d'emploi, mai 1997 10
- Épargne sur les anticipations à court terme 10
- Autorité de la concurrence, rapport de l'inspecteur général du 31 mai 1997 11
- Production d'acier, avril 1997 11

NOUVELLES PARUTIONS 10

Bulletin officiel de diffusion des données de Statistique Canada

Numéro au catalogue 11-001-XIF.

Publié tous les jours ouvrables par la Division des communications, Statistique Canada, Immeuble R.-H.-Coats, 10^e étage, section G, Ottawa, K1A 0T6.

Pour consulter *Le Quotidien* sur Internet, visitez notre site à l'adresse <http://www.statcan.ca>. Pour le recevoir par courrier électronique tous les matins, envoyez un message à lstproc@statcan.ca. Laissez en blanc la ligne de l'objet. Dans le corps du message, tapez: subscribe quotidien prénom et nom.

Publication autorisée par le ministre responsable de Statistique Canada. © Ministre de l'Industrie, 2003. Il est permis de citer la présente publication dans les journaux et les magazines ainsi qu'à la radio et à la télévision à condition d'en indiquer la source: Statistique Canada. Toute autre forme de reproduction est permise sous réserve de mention de la source, comme suit, dans chaque exemplaire: Statistique Canada, *Le Quotidien*, numéro 11-001-XIF au catalogue, date et numéros de page.

CALENDRIER DES COMMUNIQUÉS: 20 AU 24 JANVIER

(À cause de circonstances imprévisibles, les dates de parution peuvent être modifiées.)

Date de parution	Titre	Période de référence
20	Commerce de gros	Novembre 2002
20	Voyages entre le Canada et les autres pays	Novembre 2002
21	Recensement de la population: immigration, lieu de naissance et lieu de naissance des parents, citoyenneté, origine ethnique, minorités visibles et peuples autochtones	2001
22	Enquête mensuelle sur les industries manufacturières	Novembre 2002
22	Indice des prix à la consommation	Décembre 2002
23	Opérations internationales du Canada en valeurs mobilières	Novembre 2002
23	Commerce de détail	Novembre 2002
24	Marché du travail au Canada: bilan annuel	Janvier 2003
