



Le Quotidien

Statistique Canada

Le jeudi 30 janvier 2003

Diffusé à 8 h 30, heure de l'Est

COMMUNIQUÉS PRINCIPAUX

- **Indices des prix des produits industriels et des matières brutes, décembre 2002** 2
 Le recul des prix des fabricants s'est poursuivi en décembre, en baisse de 0,4 % par rapport à novembre. Malgré cette diminution, l'Indice des prix des produits industriels a connu une augmentation d'une année à l'autre de 2,8 %, soit la plus forte hausse enregistrée en 2002. Les prix des matières brutes se sont accrus de 4,2 % par rapport à novembre et de 17,6 % par rapport à décembre 2001.

AUTRES COMMUNIQUÉS

- Acier en formes primaires, données hebdomadaires, semaine se terminant le 25 janvier 2003 6
- Stocks de viandes congelées et froides, janvier 2003 6
- Indices des prix de vente de l'énergie électrique, septembre à décembre 2002 6
- Accusés atteints de troubles mentaux, étude spéciale 6
- Production de charbon, 2002 7

NOUVEAUX PRODUITS

8


COMMUNIQUÉS PRINCIPAUX

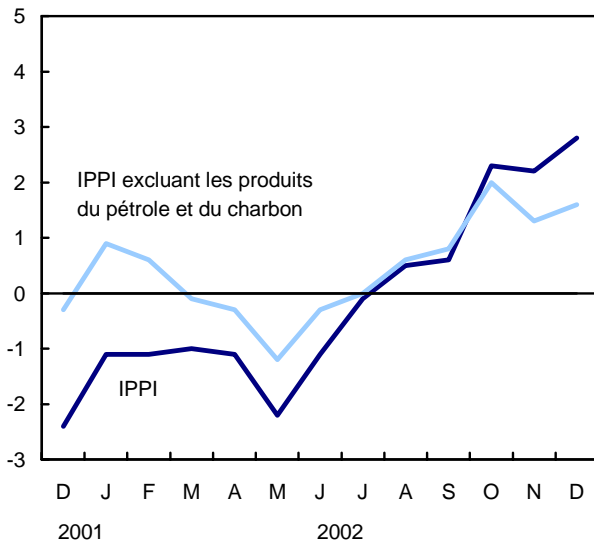
Indices des prix des produits industriels et des matières brutes

Décembre 2002

Les prix des fabricants, mesurés par l'Indice des prix des produits industriels (IPPI), ont chuté en décembre (-0,4 %) pour un deuxième mois d'affilée. Cependant, le niveau de l'IPPI est demeuré élevé, si bien que, sur 12 mois, les prix ont monté de 2,8 %, soit la plus forte hausse observée depuis mai 2001. Cette augmentation d'une année à l'autre est attribuable à la performance, qui a été nettement meilleure durant la deuxième moitié de 2002 que durant la même période en 2001.

Les prix des produits du pétrole ont un effet sur l'IPPI

Variation sur 12 mois en %



Dans une perspective mensuelle, les baisses de prix des véhicules automobiles et d'autre matériel de transport (-1,0 %), de la pâte de bois et des produits du papier (-1,1 %), des produits chimiques (-0,6 %) et des produits électriques et de communication (-0,6 %) ont eu un effet marqué. Les augmentations de prix de la viande, du poisson et des produits laitiers (+1,2 %) ainsi que des fruits, des légumes et des aliments pour animaux (+0,3 %) ont partiellement neutralisé ces diminutions mensuelles.

Note aux lecteurs

L'Indice des prix des produits industriels (IPPI) reflète les prix que les producteurs reçoivent au moment où les produits franchissent les portes de l'usine. Il ne reflète pas ce que le consommateur paie. Contrairement à l'Indice des prix à la consommation, l'IPPI exclut les impôts indirects et tous les coûts qui surviennent entre le moment où un produit sort de l'usine et le moment où l'utilisateur final en prend possession, ce qui comprend les coûts du transport, du commerce de gros et du commerce de détail.

Les producteurs canadiens exportent de nombreux biens. Ils indiquent souvent leurs prix en devises étrangères, en particulier dans le cas des véhicules automobiles, de la pâte de bois, du papier et des produits du bois. Les fluctuations du dollar canadien par rapport à la devise américaine se répercutent par conséquent sur l'IPPI.

L'Indice des prix des matières brutes (IPMB) est représentatif des prix que paient les fabricants canadiens pour les principales matières brutes. Un grand nombre de ces prix sont fixés sur le marché mondial. Contrairement à l'IPPI, l'IPMB comprend des biens qui ne sont pas produits au Canada.

Les produits du pétrole et du charbon (+24,5 %) et les produits métalliques de première transformation (+8,4 %) ont été les principaux facteurs à l'origine de la croissance observée d'une année à l'autre. Les fruits, les légumes et les aliments pour animaux (+5,5 %) et les produits chimiques (+3,5 %) ont aussi contribué à la croissance annuelle des prix chez les fabricants. Cependant, les baisses de prix de la pâte de bois et des produits du papier (-2,5 %) ainsi que du bois d'oeuvre et des autres produits du bois (-1,3 %) ont tempéré la progression.

De décembre 2001 à décembre 2002, les prix des produits du pétrole et du charbon ont progressé de 24,5 %, ce qui constitue l'augmentation la plus prononcée observée depuis décembre 2000. Si les prix des produits du pétrole et du charbon avaient été exclus, l'augmentation d'une année à l'autre aurait été de 1,6 % au lieu de 2,8 %.

Les fabricants ont payé leurs matières brutes 17,6 % de plus qu'en décembre 2001, après avoir connu une augmentation de 11,6 % en novembre. Les hausses de prix des combustibles minéraux et des substances végétales ainsi que des produits du bois et des métaux non ferreux ont été les principaux facteurs à l'origine de cette progression annuelle de l'Indice des prix des matières brutes (IPMB). Sans les combustibles minéraux, l'IPMB se serait accru de 7,8 %.

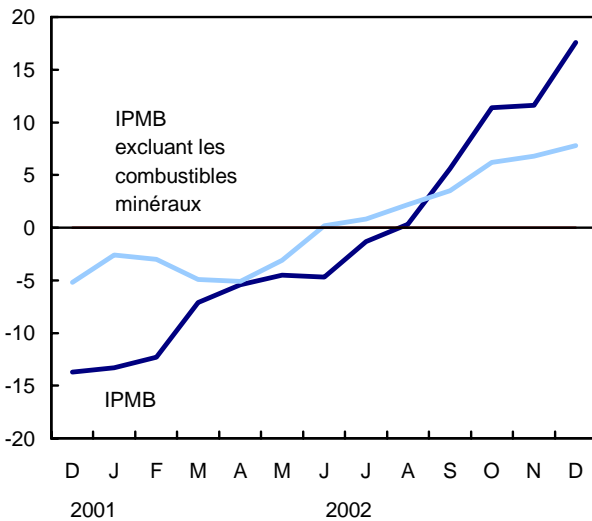
D'un mois à l'autre, les prix des matières brutes se sont accrues de 4,2 % depuis novembre. Les combustibles minéraux ont été à l'origine de la majeure

partie de l'augmentation mensuelle. Les prix des substances animales ont aussi été plus élevés en décembre qu'en novembre. Les baisses de prix des substances végétales, des métaux non ferreux ainsi que des matières ferreuses ont partiellement neutralisé cette augmentation mensuelle.

L'IPPI (1997=100) s'est établi à 108,2 en décembre, en diminution par rapport à un niveau révisé de 108,6 en novembre. L'IPMB (1997=100) a atteint 118,4 en décembre comparativement à son niveau révisé de 113,6 en novembre.

Les prix du pétrole brut continuent d'avoir un effet sur l'IPMB

Variation sur 12 mois en %



Les prix du pétrole brut sont en hausse, tandis que ceux des produits de bois de construction demeurent inchangés

Dans l'IPMB, les prix du pétrole brut étaient 12,8 % plus élevés en décembre qu'en novembre, surtout en raison de la diminution des stocks et des grèves qui sont survenues au Venezuela. Dans la comparaison annuelle, les prix du pétrole brut étaient en progression de 53,3 %.

Dans l'IPPI, les prix du bois d'oeuvre et des autres produits du bois sont demeurés inchangés en décembre par rapport à novembre. L'augmentation des prix du bois de construction de résineux a été contrebalancée par la diminution de ceux des produits de placage et du contreplaqué. D'une année à l'autre, les prix du bois d'oeuvre et des autres produits du bois ont régressé de 1,3 %.

L'effet du taux de change fait baisser les prix

De novembre à décembre, le dollar américain a faibli par rapport au dollar canadien, ce qui a fait baisser les prix des produits exprimés en dollars américains. Par conséquent, sans l'effet du taux de change, l'IPPI total serait demeuré inchangé plutôt que de diminuer de 0,4 %.

Sur 12 mois, l'influence du dollar n'a pas eu d'effet. Par conséquent, sans l'effet du taux de change, l'IPPI aurait connu la même augmentation de 2,8 % de décembre 2001 à décembre 2002.

Les prix des produits finis continuent d'augmenter par rapport à décembre 2001

La progression des prix des produits du pétrole, des produits du tabac, des fruits, des légumes et des aliments pour animaux, de la viande, du poisson et des produits laitiers ainsi que des produits électriques et de communication a propulsé les prix de 1,9 % par rapport à décembre 2001 dans le cas des produits finis. Ces augmentations ont été partiellement effacées par les baisses de prix de la pâte de bois et des produits du papier ainsi que des véhicules automobiles.

D'un mois à l'autre, les prix des produits finis ont fléchi de 0,5 % depuis novembre. Les baisses de prix des véhicules automobiles, des produits du pétrole ainsi que des produits électriques et de communication ont été partiellement effacées par les hausses de prix de la viande, du poisson et des produits laitiers.

Les «produits finis» sont ceux généralement achetés soit pour la consommation, soit pour l'investissement. La majorité des produits de la catégorie des aliments de consommation et des aliments pour animaux se retrouvent entre les mains des consommateurs. La plupart des biens d'équipement sont des machines et du matériel qui sont généralement achetés par des entreprises, des organismes gouvernementaux et des administrations publiques. Une bonne part du reste est achetée par les consommateurs.

Les prix des biens semi-finis augmentent

Les producteurs de produits semi-finis ont touché 3,3 % de plus pour leurs produits en décembre comparativement à décembre 2001. Il s'agit de la quatrième augmentation consécutive observée d'une année à l'autre. Les hausses de prix des produits du pétrole, des produits métalliques de première transformation, des fruits, des légumes et des aliments pour animaux ainsi que des produits chimiques ont constitué les principaux facteurs à l'origine de cette progression annuelle. Les baisses de prix de la pâte de

bois et des produits du papier ainsi que des produits de bois de construction ont partiellement fait contrepoids à cette progression.

Les prix des biens semi-finis ont fléchi de 0,3 % par rapport à novembre. Les diminutions de prix des véhicules automobiles, des produits chimiques ainsi que de la pâte de bois et des produits du papier ont été partiellement neutralisées par les hausses de prix des produits du pétrole, des produits métalliques de première transformation ainsi que des fruits, des légumes et des aliments pour animaux.

Les «produits semi-finis» sont des produits qui sont généralement achetés par des fabricants et qui sont utilisés dans le processus de production, c'est-à-dire pour produire d'autres produits.

2002 a été une année de reprise pour les prix industriels

L'année 2002 a été une année de stabilisation et de reprise pour les prix industriels, ayant été marquée par un revirement de la tendance à la baisse amorcée en juin 2001. À la fin de l'année, presque tout le terrain perdu durant la deuxième moitié de 2001 avait été rattrapé.

Les prix du pétrole et du charbon ont connu une année de forte croissance. Après de nets reculs au quatrième trimestre de 2001, l'IPPI pour les produits du pétrole et du charbon n'a pas cessé de croître jusqu'à la fin de 2002, mais sans revenir aux niveaux de la fin de 2000 et du début de 2001. L'augmentation de la demande de pétrole et de produits du pétrole, doublée d'un resserrement de l'offre de pétrole et, parfois, d'un approvisionnement incertain, a contribué à cette reprise.

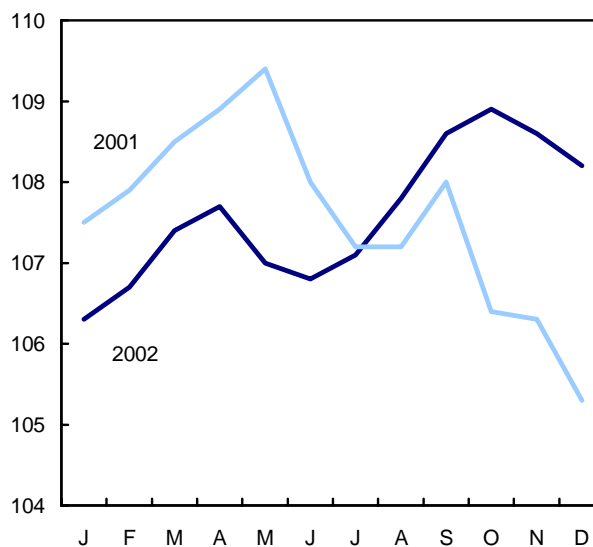
D'autre part, les prix des véhicules automobiles sont demeurés stables. Faisant suite à une année de croissance en 2001, la tendance générale de l'IPPI pour les véhicules automobiles est demeurée stable tout au long de 2002, reflétant ainsi la tendance observée pour les ventes de véhicules automobiles neufs. Après avoir atteint un sommet de 116,3 au premier trimestre, l'indice a reculé pour se fixer à 113,1 en juillet, en raison des primes offertes par les fabricants pour soutenir la demande de véhicules automobiles. Par la suite, l'indice a rebondi pour atteindre 116,2 en octobre.

Pour la majeure partie, les prix du bois de construction ont diminué en 2002. À la suite de l'imposition de droits sur le bois de construction par les

États-Unis à la fin de mai, l'IPPI pour le bois d'oeuvre et les autres produits du bois a baissé de façon constante pendant le reste de l'année. Ayant atteint un sommet de 101,8 en mars, l'indice a ensuite reculé pour se chiffrer à 90,1 en décembre, en diminution de 11,5 %.

IPPI total

Indice (1997=100)



Données stockées dans CANSIM: tableaux 329-0038 à 329-0049 et 330-0006.

Information sur les méthodes et la qualité des données disponible dans la Base de métadonnées intégrée: numéros d'enquête, y compris ceux des enquêtes connexes, 2306 et 2318.

Le numéro de décembre 2002 de la publication *Indices des prix de l'industrie* (62-011-XPB, 22 \$ / 217 \$) paraîtra en février. Voir *Pour commander les produits*.

Pour plus de renseignements ou pour en savoir davantage sur les concepts, les méthodes et la qualité des données, communiquez avec les Services à la clientèle au (613) 951-9606 (infounit@statcan.ca) ou avec Danielle Gouin au (613) 951-3375 (danielle.gouin@statcan.ca), Division des prix. Télécopieur: (613) 951-1539.

□

Indices des prix des produits industriels (1997=100)

	Importance relative	Décembre 2001	Novembre 2002 ^r	Décembre 2002 ^p	var. en %	
					Décembre 2001 à décembre 2002	Novembre à décembre 2002
Indices des prix des produits industriels	100,00	105,3	108,6	108,2	2,8	-0,4
Produits semi-finis¹	60,14	101,6	105,3	105,0	3,3	-0,3
Produits semi-finis de première étape ²	7,71	96,6	104,5	104,2	7,9	-0,3
Produits semi-finis de deuxième étape ³	52,43	102,3	105,4	105,2	2,8	-0,2
Produits finis⁴	39,86	110,9	113,6	113,0	1,9	-0,5
Aliments de consommation et aliments pour animaux	8,50	106,4	108,6	109,2	2,6	0,6
Matériel capitalisé	11,73	111,6	113,2	112,4	0,7	-0,7
Tous les autres produits finis	19,63	112,3	115,9	115,0	2,4	-0,8
Agrégations par produits						
Viande, poisson et produits laitiers	5,78	106,0	106,8	108,1	2,0	1,2
Fruits, légumes, aliments pour animaux et autres produits alimentaires	5,99	99,1	104,3	104,6	5,5	0,3
Boissons	1,57	112,5	115,1	115,0	2,2	-0,1
Tabac et produits du tabac	0,63	132,8	144,3	144,3	8,7	0,0
Produits en caoutchouc, en cuir et en matière plastique	3,30	105,2	105,5	105,0	-0,2	-0,5
Produits textiles	1,58	100,1	100,5	100,5	0,4	0,0
Produits en tricot et vêtements	1,51	103,5	103,9	103,9	0,4	0,0
Bois d'oeuvre et autres produits de bois	6,30	91,3	90,1	90,1	-1,3	0,0
Meubles et articles d'ameublement	1,59	107,1	108,1	108,1	0,9	0,0
Pâte de bois et produits de papier	7,23	108,3	106,8	105,6	-2,5	-1,1
Impression et édition	1,70	112,5	114,7	114,4	1,7	-0,3
Produits métalliques de première transformation	7,80	91,0	98,5	98,6	8,4	0,1
Semi-produits métalliques	4,11	104,8	107,5	107,4	2,5	-0,1
Machines et matériel	5,48	106,5	107,2	107,1	0,6	-0,1
Véhicules automobiles et autre matériel de transport	22,16	114,5	116,0	114,8	0,3	-1,0
Produits électriques et de communication	5,77	99,7	101,4	100,8	1,1	-0,6
Produits minéraux non métalliques	1,98	107,5	109,1	109,1	1,5	0,0
Produits du pétrole et du charbon ⁵	5,68	106,7	132,9	132,8	24,5	-0,1
Produits chimiques	7,07	104,4	108,7	108,1	3,5	-0,6
Divers produits manufacturés	2,40	106,0	108,2	108,3	2,2	0,1
Divers produits non manufacturés	0,38	87,5	92,5	92,6	5,8	0,1

^r Données révisées.

^p Données provisoires.

¹ Les produits semi-finis sont des produits qui servent principalement à la production d'autres biens.

² Les produits semi-finis de première étape servent le plus souvent à produire d'autres produits semi-finis.

³ Les produits semi-finis de deuxième étape sont utilisés le plus souvent pour produire des produits finis.

⁴ Les produits finis sont le plus souvent utilisés pour la consommation immédiate ou les investissements.

⁵ L'indice du mois courant est estimé.

Indices des prix des matières brutes (1997=100)

	Importance relative	Décembre 2001	Novembre 2002 ^r	Décembre 2002 ^p	var. en %	
					Décembre 2001 à décembre 2002	Novembre à décembre 2002
Indice des prix des matières brutes (IPMB)	100,00	100,7	113,6	118,4	17,6	4,2
Combustibles minéraux	35,16	125,4	150,9	166,1	32,5	10,1
Substances végétales	10,28	89,1	110,4	108,3	21,5	-1,9
Animaux et substances animales	20,30	102,9	103,8	105,8	2,8	1,9
Bois	15,60	80,1	86,7	86,6	8,1	-0,1
Matières ferreuses	3,36	86,6	93,3	91,4	5,5	-2,0
Métaux non ferreux	12,93	76,4	82,6	82,0	7,3	-0,7
Minéraux non métalliques	2,38	109,4	112,5	112,5	2,8	0,0
IPMB sans les combustibles minéraux	64,84	89,3	96,3	96,3	7,8	0,0

^r Données révisées.

^p Données provisoires.

AUTRES COMMUNIQUÉS

Acier en formes primaires, données hebdomadaires

Semaine se terminant le 25 janvier 2003 (données provisoires)

La production d'acier en formes primaires pour la semaine se terminant le 25 janvier a atteint 306 519 tonnes métriques, en baisse de 2,4 % par rapport à la production de 314 119 tonnes de la semaine précédente et de 3,2 % comparativement à la production de 316 690 tonnes de la semaine correspondante en 2002.

Le total cumulatif au 25 janvier était de 1 045 606 tonnes, en hausse de 1,7 % comparativement aux 1 028 476 tonnes produites au cours de la même période en 2002.

Information sur les méthodes et la qualité des données disponible dans la Base de métadonnées intégrée: numéro d'enquête 2131.

Pour plus de renseignements ou pour en savoir davantage sur les concepts, les méthodes et la qualité des données, communiquez avec l'agent de diffusion au (613) 951-9497 ou composez sans frais le 1 866 873-8789 (*manufact@statcan.ca*), Division de la fabrication, de la construction et de l'énergie. ■

Stocks de viandes congelées et froides

Janvier 2003

Au premier jour ouvrable de janvier, 84 047 tonnes métriques de viande rouge congelée et froide reposaient dans les entrepôts frigorifiques, en hausse de 3 % comparativement aux 81 544 tonnes de décembre et de 13 % par rapport aux 74 382 tonnes de janvier 2002.

Données stockées dans CANSIM: tableaux 003-0005 et 003-0041.

Information sur les méthodes et la qualité des données disponible dans la Base de métadonnées intégrée: numéro d'enquête 3423.

Le numéro de janvier 2003 de la publication *Stocks de viandes congelées et réfrigérées* (23-009-XIF, gratuit) est accessible dans le site Web de Statistique Canada (*www.statcan.ca*). À la page *Nos produits et services*, sous *Parcourir les publications Internet*, choisissez *Gratuites*, puis *Agriculture*.

Pour obtenir des données ou des renseignements généraux, composez sans frais le 1 800 465-1991. Pour en savoir davantage sur les concepts, les méthodes et la qualité des données, communiquez avec Barbara McLaughlin au (902) 893-7251 (*barbara.mclaughlin@statcan.ca*), Division de l'agriculture. ■

Indices des prix de vente de l'énergie électrique

Septembre à décembre 2002

Les indices des prix de vente de l'énergie électrique (1997=100) pour la période allant de septembre à décembre 2002 sont maintenant disponibles.

Données stockées dans CANSIM: tableau 329-0050.

Information sur les méthodes et la qualité des données disponible dans la Base de métadonnées intégrée: numéro d'enquête 2325.

Le numéro de décembre 2002 de la publication *Indices des prix de l'industrie* (62-011-XPB, 22 \$ / 217 \$) paraîtra en février. Voir *Pour commander les produits*.

Pour plus de renseignements ou pour en savoir davantage sur les concepts, les méthodes et la qualité des données, communiquez avec les Services à la clientèle au (613) 951-9606 (*infounit@statcan.ca*) ou avec Adrian Fisher au (613) 951-9612 (*adrian.fisher@statcan.ca*), Division des prix. Télécopieur: (613) 951-1539. ■

Accusés atteints de troubles mentaux, étude spéciale

Un nouveau rapport maintenant disponible donne une vue d'ensemble des politiques du système de justice relatives aux accusés atteints de troubles mentaux.

Le rapport, préparé par le Centre canadien de la statistique juridique, présente également les variables qui pourraient être appropriées pour une éventuelle collecte de données.

Ce document fournit des renseignements généraux en vue de projets possibles de collecte de données et de travaux de recherche futurs traitant de l'interaction entre le système de santé et le système de justice, lorsqu'un trouble mental devient un facteur dans une procédure judiciaire.

*L'Étude spéciale sur les accusés atteints de troubles mentaux dans le système de justice pénale (85-559-XIF, gratuit) est maintenant accessible dans le site Web de Statistique Canada (www.statcan.ca). À la page *Nos produits et services*, sous *Parcourir les publications Internet*, choisissez *Gratuites*, puis *Justice*.*

Pour plus de renseignements ou pour en savoir davantage sur les concepts, les méthodes et la qualité des données, communiquez avec les Services à la clientèle au (613) 951-9023 ou composez sans frais le 1 800 387-2231 (ccjsccsj@statcan.ca), Centre canadien de la statistique juridique. ■

Production de charbon

2002 (données provisoires)

Les données sur le volume et la valeur de la production de charbon par province sont maintenant disponibles pour 2002.

Pour obtenir des données ou des renseignements généraux, communiquez avec l'agent de diffusion au (613) 951-9497 ou composez sans frais le 1 866-873-8789 (energ@statcan.ca), Division de la fabrication, de la construction et de l'énergie. ■

NOUVEAUX PRODUITS

Stocks de viandes congelées et réfrigérées,
janvier 2003
Numéro au catalogue: 23-009-XIF
(gratuit).

Exportations par marchandise, novembre 2002,
vol. 59, n° 11
Numéro au catalogue: 65-004-XMB (37\$/361\$).

Exportations par marchandise, novembre 2002,
vol. 59, n° 11
Numéro au catalogue: 65-004-XPB (78\$/773\$).

Étude spéciale sur les accusés atteints de troubles mentaux dans le système de justice pénale
Numéro au catalogue: 85-559-XIF
(gratuit).

Les prix sont en dollars canadiens et n'incluent pas les taxes de vente. Des frais de livraison supplémentaires s'appliquent aux envois à l'extérieur du Canada.

Les numéros au catalogue se terminant par: -XIB ou -XIF représentent la version électronique offerte sur Internet, -XMB ou -XMF, la version microfiche, -XPB ou -XPF, la version papier, -XDB, la version électronique sur disquette et -XCB, la version électronique sur CD-ROM.

Pour commander les produits

Pour commander les produits par téléphone:

Ayez en main: • Titre • Numéro au catalogue • Numéro de volume • Numéro de l'édition • Numéro de VISA ou de MasterCard.


Au Canada et aux États-Unis, composez:	1 800 267-6677
Pour les autres pays, composez:	1 613 951-7277
Pour envoyer votre commande par télécopieur:	1 877 287-4369
Pour un changement d'adresse ou pour connaître l'état de votre compte:	1 800 700-1033

Pour commander par la poste, écrivez à: Gestion de la circulation, Division de la diffusion, Statistique Canada, Ottawa, K1A 0T6. Veuillez inclure un chèque ou un mandat-poste à l'ordre du **Receveur général du Canada/Publications**. Au Canada, ajoutez 7 % de TPS et la TVP en vigueur.

Pour commander par Internet: écrivez à order@statcan.ca ou téléchargez la version électronique en vous rendant au site Web de Statistique Canada (www.statcan.ca) sous les rubriques *Nos produits et services*, puis *Publications payantes (\$)*.

Les agents libraires agréés et autres librairies vendent aussi les publications de Statistique Canada.

Catalogue 11-001-XIF (Anglais) 11-010-150-03000003



Le Quotidien

Statistique Canada

Le jeudi 6 juin 1997
Pour être diffusé à 8 h 30



PRINCIPAUX COMMUNIQUÉS

- **Transport urbain, 1996** 2
Malgré la priorité accordée aux services de transport urbain, les Canadiens y ont de moins en moins recours. En 1996, les Canadiens ont effectué un voyage moyen de déplacement au travail sans les services de transport urbain, soit le niveau le plus bas enregistré au cours des 25 dernières années.
- **Productivité, rémunération horaire et coût unitaire de la main-d'œuvre, 1996** 5
À l'instar de la croissance de l'industrie et des emplois, la hausse de la productivité des entreprises canadiennes en 1996 s'est avérée encore une fois relativement faible.

AUTRES COMMUNIQUÉS

- Indice des offres d'emploi, mai 1997 10
- Emplois sur les équipements à court terme 10
- Aides en termes positifs, septembre 1997 11
- Production d'œufs, avril 1997 11

NOUVELLES PARUTIONS 12



Bulletin officiel de diffusion des données de Statistique Canada

Numéro au catalogue 11-001-XIF.

Publié tous les jours ouvrables par la Division des communications, Statistique Canada, Immeuble R.-H.-Coats, 10^e étage, section G, Ottawa, K1A 0T6.

Pour consulter *Le Quotidien* sur Internet, visitez notre site à l'adresse <http://www.statcan.ca>. Pour le recevoir par courrier électronique tous les matins, envoyez un message à lstproc@statcan.ca. Laissez en blanc la ligne de l'objet. Dans le corps du message, tapez: subscribe quotidien prénom et nom.

Publication autorisée par le ministre responsable de Statistique Canada. © Ministre de l'Industrie, 2003. Il est permis de citer la présente publication dans les journaux et les magazines ainsi qu'à la radio et à la télévision à condition d'en indiquer la source: Statistique Canada. Toute autre forme de reproduction est permise sous réserve de mention de la source, comme suit, dans chaque exemplaire: Statistique Canada, *Le Quotidien*, numéro 11-001-XIF au catalogue, date et numéros de page.