



# Le Quotidien

## Statistique Canada

**Le mardi 25 novembre 2003**

Diffusé à 8 h 30, heure de l'Est

### COMMUNIQUÉS PRINCIPAUX

- **Indicateurs avancés, octobre 2003**

L'indicateur avancé composite a continué de se raffermir pour le cinquième mois d'affilée, ayant enregistré une hausse de 0,6 % en octobre à la suite d'une progression de 0,8 % en septembre. Les hausses de septembre et d'octobre ont été les plus fortes depuis le début de 2002.

3
- **Revenu agricole net, 2002**

Le revenu net comptant, qui est la différence entre les recettes monétaires et les dépenses d'exploitation d'un agriculteur, a chuté de 11,0 % en 2002 pour se fixer à 7,2 milliards de dollars, après avoir atteint un sommet en 2001. Les recettes monétaires ont diminué pour la première fois depuis 1998, à la suite de deux années consécutives de sécheresse, alors que la montée du coût des grains fourragers a entraîné à la hausse les dépenses d'exploitation.

5
- **Recettes monétaires agricoles, janvier à septembre 2003**

Les recettes monétaires agricoles de janvier à septembre sont tombées à leur plus bas niveau en trois ans au cours de la période de neuf mois, les retombées de la maladie de la vache folle ayant réduit considérablement les recettes des éleveurs de bovins.

8

(suite à la page 2)

#### Indicateurs de l'éducation au Canada

2003

La troisième édition des *Indicateurs de l'éducation au Canada*, qui paraît aujourd'hui, fournit une gamme de renseignements statistiques sur l'éducation. Ce rapport couvre les grandes tendances sur les effectifs et l'obtention de diplômes de même que sur les enseignants et les dépenses en éducation.

Il présente également un portrait statistique général de la population d'âge scolaire et des indicateurs sur des sujets tels que la maturité scolaire des enfants de quatre et cinq ans et les résultats sur le marché du travail. Les tendances, qui couvrent généralement la dernière décennie, sont présentées pour chaque province et territoire.

Le rapport renferme une section de faits saillants, et les tableaux et figures qui y sont analysés sont disponibles dans un chiffrer électronique. Ceux-ci seront mis à jour régulièrement à mesure que de nouvelles données seront disponibles.

Le rapport a été préparé conjointement par Statistique Canada et le Conseil des ministres de l'Éducation du Canada (CMEC), en collaboration avec les ministères provinciaux et territoriaux responsables de l'éducation et de la formation.

La troisième édition des *Indicateurs de l'éducation au Canada* (81-582-XIF, gratuite) est maintenant accessible en ligne dans les sites Web de Statistique Canada et du CMEC ([www.cesc.ca](http://www.cesc.ca)). Une version imprimée (81-582-XPX, 70 \$) est également en vente. Voir *Pour commander les produits*.

Pour plus de renseignements, communiquez avec les Services à la clientèle ou (613) 951-7608 ou composez sans frais le 1 800 307-3382 ([educationstats@statcan.ca](mailto:educationstats@statcan.ca)), Centre de la statistique de l'éducation. Télécopieur : (613) 951-9040.



---

## **AUTRES COMMUNIQUÉS**

---

Rapport technique du Recensement de 2001 - Familles	12
Placements de poussins des couvoirs et de dindonneaux, octobre 2003	12
Contreplaqués de construction, septembre 2003	12
Laine minérale, y compris les isolants en fibre de verre, octobre 2003	12

---

## **NOUVEAUX PRODUITS**

---

13

---

## **CENTRES DE CONSULTATION RÉGIONAUX**

---

15

---

## COMMUNIQUÉS PRINCIPAUX

### Indicateurs avancés

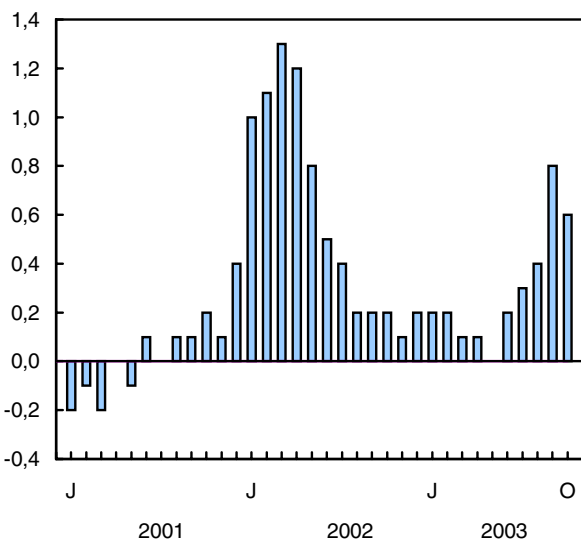
Octobre 2003

L'indicateur avancé composite a continué de se raffermir pour le cinquième mois d'affilée, ayant enregistré une hausse de 0,6 % en octobre à la suite d'une progression de 0,8 % en septembre. Les hausses de septembre et d'octobre ont été les plus fortes depuis le début de 2002. Les composantes reliées au logement sont demeurées en tête. En outre, la demande des entreprises a bonifié l'indice d'ensemble par des signes de redressement.

Tous les indicateurs de la demande des ménages se sont encore affermis, mais l'indice des dépenses de logement a nettement continué de dominer. Depuis une baisse en avril 2003, ses progressions ont accéléré chaque mois pour atteindre 3,6 % en octobre, ce qui l'a propulsé à son niveau le plus élevé en 30 ans. Tant les ventes de maisons existantes que les mises en chantier talonnent maintenant leurs records historiques. Les ventes de meubles et d'articles ménagers ont continué de grimper, stimulées par le logement. Les ventes de biens durables accumulent maintenant cinq hausses consécutives. Le secteur des ménages a été revigoré par les plus fortes hausses consécutives de l'emploi à plein temps depuis le début de l'année, au moment même où les taux d'intérêt et les prix à la consommation baissaient.

#### Indice composite

Variations lissées en %



La croissance de l'indicateur américain a légèrement ralenti, passant de 0,5 % à 0,4 %, mais le nombre de composantes en hausse est passé de sept à dix. La fabrication a réagi positivement à l'amélioration de la demande finale, les commandes ayant augmenté tant au niveau de l'investissement que de la consommation. La durée hebdomadaire de travail a donc enregistré sa première hausse depuis juin 2002, ce qui est encourageant pour l'emploi, qui avait baissé chaque mois depuis.

La demande des entreprises au Canada a affiché également quelques signes d'amélioration. Dans la fabrication, le ratio des livraisons aux stocks de produits finis, en baisse depuis six mois, s'est stabilisé. Du côté de l'emploi, c'est dans les services qu'une croissance s'est manifestée, en raison du premier gain en six mois du secteur des entreprises.

**Données stockées dans CANSIM : tableau 377-0003.**

**Définitions, sources de données et méthodes : numéro d'enquête 1601.**

Une analyse plus détaillée des composantes est offerte en ligne. À partir de la page *Le Canada en statistiques*, choisissez *Conjoncture économique*. Sur cette page, cliquez sur la publicité de *L'Observateur économique canadien*, puis sur *Numéros de l'OEC* et *Indice composite*. Pour plus de renseignements sur l'économie, consultez le numéro de novembre 2003 de *L'Observateur économique canadien*, vol. 16, n° 11 (11-010-XIB, 19 \$ / 182 \$; 11-010-XPB, 25 \$ / 243 \$), qui est déjà en vente. Voir *Pour commander les produits*.

Les données sur les indicateurs avancés de novembre 2003 seront diffusées le 15 décembre.

Pour plus de renseignements ou pour en savoir davantage sur les concepts, les méthodes et la qualité des données, communiquez avec Francine Roy au (613) 951-3627 ([oc@statcan.ca](mailto:oc@statcan.ca)), Groupe de l'analyse de conjoncture. □

**Indicateurs avancés**

	Mai 2003	Juin 2003	Juillet 2003	Août 2003	Septembre 2003	Octobre 2003	Dernier mois de données disponibles Var. en %
<b>Indicateur avancé composite (1992=100)</b>	<b>180,8</b>	<b>181,2</b>	<b>181,8</b>	<b>182,5</b>	<b>183,9</b>	<b>185,0</b>	<b>0,6</b>
Indice du logement (1992=100) <sup>1</sup>	129,3	130,4	131,5	134,4	138,8	143,8	3,6
Emploi dans les services aux personnes et aux entreprises (en milliers)	2 620	2 626	2 626	2 620	2 621	2 627	0,2
Indice du cours des actions S&P/TSX (1975=1 000)	6 583	6 665	6 806	7 039	7 206	7 389	2,5
Offre de monnaie, M1 (en millions de dollars de 1992) <sup>2</sup>	111 227	112 065	114 032	115 996	117 519	117 458	-0,1
Indice avancé composite des États-Unis (1992=100) <sup>3</sup>	110,0	110,1	110,3	110,7	111,2	111,7	0,4
<b>Fabrication</b>							
Heures hebdomadaires moyennes de travail	39,2	39,1	39,0	38,8	38,7	38,5	-0,5
Nouvelles commandes - biens durables (en millions de dollars de 1992) <sup>4</sup>	20 527	20 160	20 017	19 921	19 935	19 615	-1,6
Ratio des livraisons aux stocks de produits finis <sup>4</sup>	1,75	1,73	1,71	1,69	1,67	1,67	0,00 <sup>5</sup>
<b>Commerce de détail</b>							
Meubles et articles ménagers (en millions de dollars de 1992) <sup>4</sup>	1 848	1 852	1 862	1 876	1 896	1 922	1,3
Ventes d'autres biens durables (en millions de dollars de 1992) <sup>4</sup>	7 648	7 664	7 698	7 737	7 762	7 806	0,6
<b>Indicateur avancé composite non lissé</b>	<b>181,0</b>	<b>182,7</b>	<b>184,1</b>	<b>184,3</b>	<b>187,5</b>	<b>186,5</b>	<b>-0,5</b>

<sup>1</sup> Indice composite des mises en chantier de logements (unités) et des ventes de maisons (service inter-agences).

<sup>2</sup> Données obtenues après déflation par l'Indice des prix à la consommation.

<sup>3</sup> Les statistiques figurant sur cette ligne ont été publiées au cours du mois indiqué, mais portent sur le mois précédent.

<sup>4</sup> Les statistiques figurant sur cette ligne ont été publiées au cours du mois indiqué, mais portent sur le deuxième mois avant.

<sup>5</sup> Différence par rapport au mois précédent.



## Revenu agricole net

2002 (données révisées)

Le revenu net comptant, qui est la différence entre les recettes monétaires et les dépenses d'exploitation d'un agriculteur, a chuté de 11,0 % en 2002 pour se fixer à 7,2 milliards de dollars, après avoir atteint un sommet en 2001.

Les recettes monétaires ont diminué pour la première fois depuis 1998, à la suite de deux années consécutives de sécheresse, alors que la montée du coût des grains fourragers a entraîné à la hausse les dépenses d'exploitation. Toutefois, le revenu net comptant était supérieur de 12,4 % à la moyenne quinquennale précédente de 1997 à 2001.

Les agriculteurs de l'Ouest ont connu en 2002 une de leurs pires campagnes agricoles des 25 dernières années. Pour un certain nombre de producteurs de l'Alberta et de la Saskatchewan, la situation s'est révélée pire que lors de la grande crise des années 1930.

Les recettes monétaires agricoles totales tirées de la vente de produits agricoles et des paiements de programme ont diminué de 0,8 % en 2002 pour se situer à 36,0 milliards de dollars. Les dépenses d'exploitation ont augmenté de 2,1 % pour atteindre 28,8 milliards de dollars. Il s'agit de leur plus faible progression depuis 1998. (Les données représentent la révision des données provisoires publiées dans *Le Quotidien* du 27 mai.)

Les agriculteurs ont puisé largement dans leurs stocks de cultures pour soutenir leurs ventes en 2001 et en 2002, puisque des conditions climatiques défavorables ont fortement nui à la production de céréales et d'oléagineux. Par conséquent, les stocks de fin d'année étaient à leur plus bas niveau depuis 1988.

Le revenu net comptant peut varier considérablement d'une exploitation agricole à l'autre en raison de plusieurs facteurs, dont les élevages et les cultures choisis, les prix et les conditions climatiques. Vous pouvez consulter le communiqué publié aujourd'hui intitulé «Recettes monétaires» agricoles pour obtenir plus de renseignements sur les répercussions qu'ont eues les conditions climatiques extrêmes de l'année dernière et le diagnostic de la maladie de la vache folle chez une vache du Nord de l'Alberta sur les recettes des agriculteurs pendant les trois premiers trimestres de 2003.

### Recettes monétaires : les prix du bétail s'affaiblissent et les paiements de programme s'effondrent

Dans l'ensemble, les recettes monétaires agricoles ont totalisé 36,0 milliards de dollars en 2002, ce qui représente quand même 13,2 % de plus que la moyenne quinquennale précédente.

#### Note aux lecteurs

*Des révisions chronologiques ont été réalisées à partir de 1991. Elles sont maintenant disponibles et sont reflétées dans les données du présent communiqué. Les révisions sont principalement le résultat de l'analyse comparative des données du Recensement de l'agriculture de 2001. Parallèlement, des modifications ont été apportées aux concepts et à la méthodologie, la couverture a été accrue et de nouvelles sources de données ont été adoptées selon les besoins. Les estimations des recettes, du revenu en nature, des dépenses, de l'amortissement et de la valeur de la variation des stocks ont été révisées. Ces révisions ont entraîné la modification du revenu net comptant, du revenu net réalisé et du revenu net total.*

*Le revenu net comptant mesure les mouvements de l'encaisse d'une exploitation agricole (les recettes monétaires agricoles moins les dépenses d'exploitation) découlant de la production de produits agricoles. Il représente le montant disponible pour le remboursement des dettes, l'investissement ou les retraits par le propriétaire.*

*Le revenu net total mesure les flux financiers et la variation des stocks des exploitations agricoles (le revenu net comptant moins l'amortissement plus le revenu en nature et la valeur de la variation des stocks). Le revenu net total attribue une valeur à la production économique agricole au cours de l'année où les produits agricoles ont été produits. Il représente le rendement des capitaux propres, la main-d'oeuvre non rémunérée, la gestion et le risque.*

*Les recettes monétaires agricoles mesurent le revenu brut des exploitations agricoles en dollars courants. Elles comprennent les ventes de productions végétales et animales (sauf les ventes entre les exploitations agricoles d'une même province) et les paiements de programme. Les recettes sont comptabilisées lorsque l'argent est versé aux agriculteurs, avant déduction des dépenses.*

*Les dépenses d'exploitation agricole représentent les frais d'exploitation qu'engagent les exploitations agricoles pour les biens et les services qu'elles utilisent dans la production de produits agricoles. Les frais sont comptabilisés lorsque l'agriculteur débourse les fonds.*

Les recettes du bétail ont chuté de 3,9 % pour se fixer à 18,2 milliards de dollars. Il s'agit de leur premier fléchissement depuis 1998, les prix des principaux produits s'étant affaiblis après avoir culminé en 2001. Ce niveau était tout de même de 13,6 % supérieur à la moyenne quinquennale précédente, malgré le repli en 2002.

L'abondance des approvisionnements de viande rouge sur le marché nord-américain et l'augmentation du prix des céréales fourragères ont exercé des pressions à la baisse sur les prix des porcs et des bovins, après plusieurs années d'augmentation appréciable de ces productions.

En revanche, les recettes totales des cultures ont progressé de 5,8 % pour atteindre 14,4 milliards de dollars, l'augmentation des prix partout au pays ayant plus que neutralisé la diminution des livraisons des principales céréales et des principaux oléagineux. Les stocks à la ferme des principales céréales et

des principaux oléagineux ont atteint des niveaux extrêmement bas à la fin de 2001, surtout à la suite de la sécheresse qui a sévi cette année-là. Il en est résulté une réduction des livraisons pendant la première partie de 2002.

Comme la sécheresse a frappé de nombreuses régions de la Saskatchewan et de l'Alberta pour une deuxième année consécutive en 2002, les livraisons des principales céréales et des principaux oléagineux ont poursuivi leur recul.

Les paiements de programme ont chuté pour la première fois depuis 1997, ayant diminué de 8,9 % pour s'établir à 3,4 milliards de dollars. Cette baisse a eu lieu en dépit de paiements records d'assurance-récolte qui ont été versés en raison des mauvaises conditions de croissance et de l'accroissement de la superficie assurée. Ces paiements se sont maintenus à des niveaux inégalés au premier trimestre.

Le total des paiements est demeuré de 54,7 % supérieur à la moyenne quinquennale précédente. La majeure partie de ce repli s'explique par l'expiration des paiements uniques d'aide d'urgence mis en oeuvre en 2001.

### Les dépenses d'exploitation augmentent dans chaque province sauf en Alberta

Les dépenses d'exploitation des agriculteurs ont augmenté dans chaque province, sauf en Alberta qui a été frappée par la sécheresse, où les dépenses ont chuté de 3,2 %.

Le resserrement des approvisionnements de céréales a exercé une pression à la hausse sur les prix et a fait majorer de 20,0 % les coûts des aliments commerciaux, qui ont atteint 5,2 milliards de dollars. Les achats de bétail et de volaille ont diminué de 19,1 % pour s'établir à 1,5 milliard de dollars, en réaction à la hausse des dépenses en aliments pour animaux et à la baisse des approvisionnements de céréales.

Chez les producteurs de cultures, la sécheresse a réduit certaines dépenses, les plus fortes baisses étant survenues du côté du carburant pour machines, de l'engrais et de la chaux, et des pesticides.

Toutefois, la sécheresse a été un important facteur à l'origine de la majoration de 28,1 % des primes d'assurance-récolte et d'assurance-grêle. Les agriculteurs ont assuré une plus grande partie de leurs cultures et ont augmenté leur protection.

### Le revenu net total est à son plus bas niveau en plus de 30 ans

Le revenu net total, qui corrige le revenu net comptant pour tenir compte de la variation des stocks

de cultures et de bétail à la ferme, de l'amortissement et du revenu en nature, a chuté en 2002 pour s'établir à un niveau révisé de 1,3 milliard de dollars, soit son plus bas niveau en plus de 30 ans.

Le revenu net total peut varier amplement au gré des grands mouvements de la production céréalière. La campagne agricole de 2001, qui a été une des pires des 25 dernières années, a contraint les agriculteurs canadiens à vider leurs silos à grains comme ils ne l'avaient jamais fait depuis 1988.

Les producteurs de l'Alberta et de la Saskatchewan ont été les plus durement touchés, ayant enregistré un revenu net total négatif. En 2002, les producteurs canadiens ont connu la plus importante baisse de la valeur des stocks de cultures à la ferme, en baisse de 1,5 milliard de dollars.

Les éleveurs de bovins ont aussi ressenti les effets de la sécheresse. Ils ont réduit leurs cheptels de 4,3 % par suite de l'augmentation des prix des aliments pour animaux et de la diminution des approvisionnements. L'Alberta, qui est la principale province productrice de bovins, a été la plus touchée, son cheptel bovin ayant diminué de 7,9 %.

### Revenu agricole net

	2001 <sup>r</sup>	2002 <sup>r</sup>	2001 à 2002 Var. en %
	En millions de dollars		
+ Recettes monétaires totales	36 329	36 029	-0,8
- Dépenses d'exploitation totales après remises	28 240	28 826	2,1
= Revenu net comptant	8 089	7 203	-11,0
+ Revenu en nature	138	134	-2,9
- Frais d'amortissement	4 456	4 592	3,1
= Revenu net réalisé	3 772	2 745	-27,2
+ Valeur de la variation des stocks	-1 038	-1 472	...
= Revenu net total	2 734	1 273	-53,4

<sup>r</sup> Données révisées.

... N'ayant pas lieu de figurer.

### Données stockées dans CANSIM : tableaux 002-0003, 002-0005, 002-0007 à 002-0009, 002-0012 et 003-0025.

### Définitions, sources de données et méthodes : numéros d'enquête, y compris ceux des enquêtes connexes, 3436, 3437, 3439, 3471, 3472, 3473 et 3474.

Les données provisoires sur le revenu agricole net pour 2003 paraîtront le 27 mai 2004.

Pour plus de renseignements ou pour en savoir davantage sur les concepts, les méthodes et la qualité des données, communiquez avec Marco Morin au (613) 951-2074 ([marco.morin@statcan.ca](mailto:marco.morin@statcan.ca)), Division de l'agriculture.

### Revenu agricole net

	CANADA	T.-N.-L.	I.-P.-É.	N.-É.	N.-B.	Qué.	Ont.	Man.	Sask.	Alb.	C.-B.
	En millions de dollars										
<b>2001<sup>r</sup></b>											
+ Recettes monétaires totales	36 329	79	337	421	412	5 753	8 535	3 697	6 496	8 376	2 223
- Dépenses d'exploitation totales après remises	28 240	71	292	351	340	4 470	6 966	2 790	4 748	6 442	1 770
= Revenu net comptant	8 089	8	45	70	72	1 283	1 570	907	1 748	1 934	453
+ Revenu en nature	138	0	1	3	3	46	42	9	11	16	7
- Frais d'amortissement	4 456	5	38	50	43	572	1 054	398	945	1 121	230
= Revenu net réalisé	3 772	3	9	22	31	758	557	517	814	829	230
+ Valeur de la variation des stocks	-1 038	0	-66	-1	-4	89	-106	-67	-634	-268	19
= Revenu net total	2 734	4	-57	21	27	846	451	451	181	562	249
<b>2002<sup>r</sup></b>											
+ Recettes monétaires totales	36 029	80	366	405	422	5 547	8 467	3 826	6 356	8 328	2 232
- Dépenses d'exploitation totales après remises	28 826	74	310	364	358	4 601	7 257	2 928	4 821	6 238	1 876
= Revenu net comptant	7 203	6	56	41	64	947	1 211	898	1 535	2 090	356
+ Revenu en nature	134	1	1	3	3	45	41	8	11	15	7
- Frais d'amortissement	4 592	5	37	51	44	593	1 136	399	939	1 129	258
= Revenu net réalisé	2 745	2	20	-7	22	398	115	508	607	976	105
+ Valeur de la variation des stocks	-1 472	0	67	0	24	22	134	-21	-637	-1 076	15
= Revenu net total	1 273	1	88	-7	46	420	249	487	-30	-100	119

<sup>r</sup> Données révisées.



## Recettes monétaires agricoles

Janvier à septembre 2003

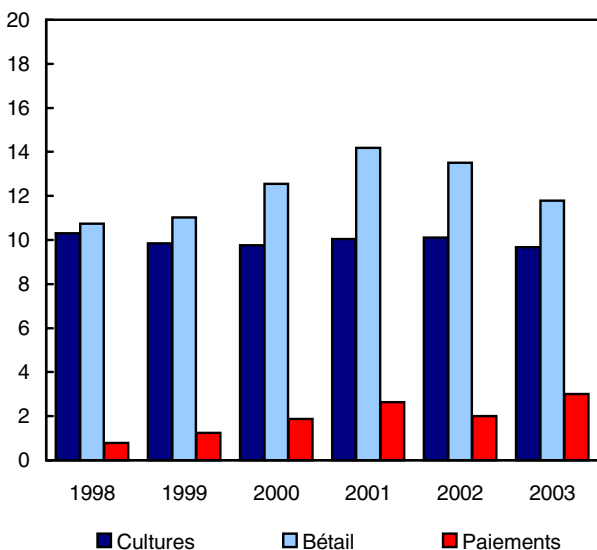
Les recettes monétaires agricoles de janvier à septembre sont tombées à leur plus bas niveau en trois ans au cours de la période de neuf mois, les retombées de la maladie de la vache folle ayant réduit considérablement les recettes des éleveurs de bovins.

Dans l'ensemble, les agriculteurs ont tiré 24,5 milliards de dollars des recettes du bétail, des cultures et des paiements de programme, en baisse de 4,5 % par rapport aux neuf premiers mois de 2002. Il s'agit du plus bas niveau observé pour la période de janvier à septembre depuis 2000. Des paiements de programme records n'ont pas pu faire contrepoids aux baisses des recettes du bétail et des cultures.

Les recettes du bétail ont reculé de 12,6 % pour s'établir à 11,8 milliards de dollars, ce qui constitue le plus grand recul en pourcentage sur neuf mois depuis plus d'une décennie. Les recettes des cultures ont chuté de 4,3 % pour s'établir à 9,7 milliards de dollars, soit leur plus bas niveau depuis 1995. Par ailleurs, les producteurs ont touché un montant record de 3,0 milliards de dollars en paiements de programme.

### Recettes monétaires agricoles de janvier à septembre

En milliards de dollars



L'effondrement des recettes du bétail a été principalement attribuable à une baisse importante des recettes bovines, à la suite d'un diagnostic d'encéphalopathie spongiforme bovine (ESB) chez une seule vache du nord de l'Alberta. L'interdiction émise par

#### Note aux lecteurs

Statistique Canada ne fait pas de prévisions pour les recettes monétaires agricoles. Les données qui s'y rapportent sont fondées sur les données des enquêtes et les données administratives provenant de plusieurs sources.

Les **recettes monétaires agricoles** mesurent le revenu brut des entreprises agricoles en dollars courants. Elles comprennent les ventes de productions végétales et animales (sauf les ventes entre les fermes d'une même province) et les paiements de programme. Les recettes sont comptabilisées lorsque l'argent est versé aux agriculteurs, avant déduction des dépenses.

Les **recettes différées** représentent les ventes de céréales et d'oléagineux livrés par les producteurs de l'Ouest pour lesquelles les paiements ont été reportés jusqu'à l'année suivante. Étant donné que ces recettes sont fondées sur les livraisons effectuées, les paiements différés sont déduits des recettes monétaires agricoles de l'année civile en cours et inclus lorsqu'ils sont réalisés.

Les **paiements de programme** sont les paiements liés à la production agricole courante et versés directement aux agriculteurs. Mentionnons, à titre d'exemple les paiements du Compte de stabilisation du revenu net (CSRN) et de la Loi sur l'assurance-récolte et ceux des programmes provinciaux de stabilisation. La série des paiements de programme ne vise pas nécessairement à englober tous les paiements effectués aux agriculteurs ni ne représente la totalité des dépenses des gouvernements se rapportant à tous les programmes d'aide.

Des **révisions chronologiques** ont été réalisées à partir de 1991. Elles sont maintenant disponibles et sont reflétées dans les données du présent communiqué. Les révisions sont principalement le résultat de l'analyse comparative des données du Recensement de l'agriculture de 2001. En même temps, des modifications ont été apportées aux concepts et à la méthodologie, la couverture a été accrue et de nouvelles sources de données ont été adoptées selon les besoins. Les estimations des recettes, du revenu en nature, des dépenses, de l'amortissement et de la valeur de la variation des stocks ont été révisées. Ces révisions ont entraîné la modification du revenu net comptant, du revenu net réalisé et du revenu net total.

plusieurs pays concernant les bovins et les produits du boeuf qui a suivi a porté un dur coup à l'industrie bovine du Canada. Les exportations de bovins vivants et de boeuf avaient contribué grandement à la croissance du secteur depuis plusieurs années.

Les recettes des cultures ont chuté, malgré l'amélioration des conditions de croissance cette année. Deux sécheresses consécutives dans l'Ouest canadien ont réduit la production, ce qui a provoqué une réduction importante des stocks de céréales et d'oléagineux à la fin de 2002, si bien que les producteurs n'avaient plus grand-chose à vendre avant les récoltes de 2003.

Les paiements de programme, qui se sont élevés à 3,0 milliards de dollars, ont dépassé de 50 % le niveau des neuf premiers mois de 2002 et correspondaient à près du double de la moyenne quinquennale



précédente. Cette hausse est attribuable aux paiements records effectués dans le cadre des programmes d'assurance-récolte et du Compte de stabilisation du revenu net (CSRN), conjugués à d'autres programmes d'aide destinés à atténuer les effets de l'interdiction liée à l'ESB.

Les recettes monétaires agricoles constituent une mesure globale des recettes brutes des exploitations agricoles. Elles ne tiennent pas compte des dépenses engagées par les agriculteurs. Les recettes monétaires peuvent varier considérablement d'une exploitation agricole à l'autre en raison de plusieurs facteurs, dont les élevages et les cultures choisis, les prix et les conditions climatiques. En outre, les effets de la fermeture de la frontière américaine aux bovins et au boeuf canadiens continueront de se faire sentir dans les statistiques financières agricoles. L'effet de cette situation sur les autres secteurs de l'économie, comme la transformation de la viande et le transport, n'est pas pris en compte ici.

À l'échelon provincial, les plus fortes diminutions ont été enregistrées en Alberta (-16,8 %) et en Saskatchewan (-6,5 %), où la chute des recettes des bovins a coïncidé avec la baisse des recettes des cultures. Le Québec a affiché la hausse la plus élevée. Les recettes monétaires agricoles de cette province ont monté de 5,2 %, la hausse des paiements de programme ayant épongé une baisse des recettes du bétail. L'Île-du-Prince-Édouard venait ensuite. Les recettes ont progressé de 4,1 %, l'augmentation des recettes des cultures ayant fait contrepoids à la diminution de celles du bétail.

### **Bétail : les mises en marché et les prix des bovins s'effondrent**

Le nombre de bovins dans les fermes canadiennes a atteint un sommet à la fin de juin à cause de l'interdiction qui a frappé les bovins et le boeuf canadiens. Les recettes bovines ont fléchi de 36,7 % de janvier à septembre pour se fixer à 3,3 milliards de dollars, les mises en marché s'étant effondrées et les prix ayant dégringolés.

Avant l'interdiction liée à l'ESB, près de la moitié des bovins mis en marché au Canada étaient exportés vivants ou sous forme de viande. Dans la majorité des cas, ces exportations étaient vers les États-Unis. Au troisième trimestre, les recettes bovines ont chuté de près de 75 % à cause de l'interruption, le 20 mai, de tout mouvement transfrontalier de bovins vivants et de produits du boeuf. Par contraste, au troisième trimestre de 2002, 400 000 bovins avaient franchi la frontière, ce qui correspond à des recettes monétaires agricoles de l'ordre de 426 millions de dollars.

Selon l'article d'analyse *Analyse en bref : La maladie de la vache folle et le commerce*

*du boeuf* (11-621-MIF2003005, gratuit) publié le 5 novembre 2003, avant l'interdiction d'exportation des bovins et du boeuf canadiens, le Canada était le troisième exportateur mondial de ces produits. En 2002, ce marché d'exportation valait environ 4,1 milliards de dollars. La valeur de ces exportations en juin, en juillet et en août est tombée pour ainsi dire à zéro.

À la mi-septembre, le boeuf désossé canadien provenant d'animaux de moins de 30 mois a été admis aux États-Unis par voie de permis. Cependant, la frontière demeure fermée aux bovins et aux veaux vivants.

Une grande partie de la réduction des recettes bovines au cours des neuf premiers mois de 2003 était attribuable à la baisse des recettes d'abattage. Le nombre de bovins vendus a fléchi de 20,0 %, et les prix ont diminué en réaction à l'interdiction. De juillet à septembre, les recettes au chapitre des bovins d'abattage n'ont représenté que le tiers de leurs niveaux de 2002.

En outre, les recettes des veaux ont chuté de 38,1 % pour s'établir à 289 millions de dollars, la restriction à la frontière américaine ayant fait perdre au Canada un important marché pour le veau et les veaux d'engraissement.

Par ailleurs, les recettes monétaires des producteurs de porcs ont atteint 2,6 milliards de dollars au cours des neuf premiers mois de 2003, en hausse de 3,3 % par rapport à la même période en 2002. Les prix ont affiché un recul de 3,5 % par rapport à la moyenne quinquennale précédente, les agriculteurs ayant expédié un nombre record de porcs sur le marché.

### **Cultures : les sécheresses consécutives frappent encore les producteurs de cultures**

Les recettes des cultures de janvier à septembre, qui ont atteint 9,7 milliards de dollars, étaient de 4,3 % inférieures à la moyenne quinquennale précédente.

Malgré l'amélioration des conditions de croissance cette année, les sécheresses passées avaient toujours des incidences sur les recettes des céréales et des oléagineux. Les agriculteurs de l'Ouest ont connu en 2002 une de leurs pires campagnes agricoles des 25 dernières années. Pour un certain nombre de producteurs de l'Alberta et de la Saskatchewan, la situation s'est révélée pire que lors de la grande crise des années 1930.

La faiblesse de la production dans l'Ouest canadien en 2001 et en 2002 a favorisé la hausse du prix des céréales fourragères, ce qui a aussi frappé le secteur du bétail. L'insuffisance causée par un resserrement extrême de l'approvisionnement de céréales et de fourrage a forcé les utilisateurs à importer du maïs des États-Unis. Un peu plus de 4 millions de tonnes de maïs

ont été importées en 2002, soit plus du double de la quantité enregistrée deux ans plus tôt.

Les agriculteurs ont puisé de façon importante dans leurs stocks de céréales et d'oléagineux pour générer les revenus nécessaires et alimenter leur bétail. Par conséquent, les stocks à la ferme sont tombés à des niveaux extrêmement bas à la fin de 2002, ce qui n'a pas laissé grand-chose à vendre durant la première moitié de 2003.

La production en 2003 est bien supérieure aux niveaux de 2002 pour la plupart des cultures. Dans l'ensemble, les livraisons des principales céréales et des principaux oléagineux ont été meilleures au troisième trimestre de 2003 qu'au troisième trimestre de 2002. Toutefois, elles étaient toujours en baisse pour l'ensemble des trois premiers trimestres de 2003, particulièrement en Saskatchewan et en Alberta. L'augmentation des prix de la plupart de ces cultures n'a pu faire contrepoids à la réduction des mises en marché.

Les producteurs d'orge et de blé (sauf le blé dur) ont été les plus durement touchés. Les recettes de l'orge ont diminué de près de la moitié, se fixant à 237 millions de dollars, à cause d'importantes réductions des mises en marché, d'une diminution des paiements de la Commission canadienne du blé et d'une baisse des prix. Malgré un niveau de production plus normal en 2003, les livraisons étaient à la baisse au troisième trimestre, les producteurs reconstituant leurs stocks.

Les recettes du blé (sauf le blé dur) ont fléchi de 4,2 % pour atteindre 1,6 milliard de dollars, la hausse des prix n'ayant pu faire contrepoids à la réduction des livraisons et à la diminution des paiements de la Commission canadienne du blé. Les recettes du canola ont reculé de 5,1 % pour s'établir à 1,1 milliard de dollars.

Les agriculteurs ont reporté moins de recettes en 2003, les sécheresses consécutives ayant provoqué une baisse de la production et des mises en marché en 2002. Cette baisse a entraîné une diminution de 24,4 % des réalisations, qui ont atteint 619 millions de dollars durant les neuf premiers mois de 2003, ce qui est bien moins que la moyenne quinquennale précédente.

Les recettes du soya et du maïs ont augmenté par rapport aux neuf premiers mois de 2002. Les recettes du soya ont crû de 29,5 %, les livraisons et les prix ayant augmenté. Les recettes du maïs ont augmenté de 6,7 %, la hausse de prix ayant plus qu'annulé la baisse des

livraisons. L'est du Canada, où la culture du maïs et du soya est concentrée, a joui de bien meilleures conditions de croissance tout au long de 2002.

### **Les paiements de programme dépassent les sommets de 1988**

Les paiements de programme ont dépassé les sommets précédents. Ceux-ci se sont élevés à 3,0 milliards de dollars au cours des neuf premiers mois de 2003, soit près de 400 millions de dollars de plus que le sommet précédent qui remonte à 1988.

Cette augmentation est attribuable à un niveau record de paiements d'assurance-récolte et de retraits du CSRN. Les producteurs ont commencé à recevoir de l'aide en réponse à la fermeture de la frontière provoquée par l'ESB à la fin du deuxième trimestre, et ils continuent d'en recevoir.

Les paiements d'assurance-récolte ont bondi pour atteindre le niveau record de 1,3 milliard de dollars de janvier à septembre, la majeure partie de ce montant ayant été versée au premier trimestre. Il s'agit d'une augmentation de 453 millions de dollars par rapport au sommet précédent atteint en 2002, et de plus du double de la moyenne quinquennale précédente. L'augmentation des paiements faisait suite à la sécheresse qui a sévi dans l'Ouest.

Les retraits du CSRN ont atteint 539 millions de dollars au cours des trois premiers trimestres de 2003, en hausse de 178 millions de dollars par rapport au sommet précédent, atteint en 2002. Les paiements en vertu des programmes d'aide en cas de catastrophe liée au revenu ont atteint 284 millions de dollars, en hausse de 17,8 %.

### **Données stockées dans CANSIM : tableaux 002-0001 à 002-0002.**

### **Définitions, sources de données et méthodes : numéro d'enquête 3437.**

Les données du quatrième trimestre sur les recettes monétaires agricoles paraîtront le 24 février 2004.

Pour plus de renseignements ou pour en savoir davantage sur les concepts, les méthodes et la qualité des données, communiquez avec Estelle Perrault au (613) 951-2448 ([estelle.perrault@statcan.ca](mailto:estelle.perrault@statcan.ca)), Division de l'agriculture. □

## Recettes monétaires agricoles

	Janvier à septembre 2002 <sup>r</sup>	Janvier à septembre 2003 <sup>p</sup>	Janvier-septembre 2002 à janvier-septembre 2003	Juillet à septembre 2002 <sup>r</sup>	Juillet à septembre 2003 <sup>p</sup>	Juillet-septembre 2002 à juillet-septembre 2003
	En millions de dollars		Var. en %	En millions de dollars		Var. en %
<b>Canada</b>	<b>25 626</b>	<b>24 483</b>	<b>-4,5</b>	<b>8 622</b>	<b>7 662</b>	<b>-11,1</b>
Tout le blé <sup>1</sup>	2 215	2 124	-4,1	927	1 023	10,4
Blé, sauf le blé dur <sup>1</sup>	1 721	1 649	-4,2	734	813	10,8
Blé dur <sup>1</sup>	495	475	-4,0	193	210	8,8
Orge <sup>1</sup>	397	237	-40,3	142	96	-32,4
Recettes différées	-286	-278	-2,8	-157	-157	-
Réalisation des recettes différées	819	619	-24,4	16	20	25,0
Canola	1 128	1 071	-5,1	490	523	6,7
Soya	288	373	29,5	86	103	19,8
Maïs	479	511	6,7	147	134	-8,8
Autres céréales et oléagineux	340	290	-14,7	142	122	-14,1
Cultures spéciales	543	537	-1,1	187	217	16,0
Autres cultures	4 187	4 190	0,1	1 392	1 425	2,4
<b>Total des cultures</b>	<b>10 111</b>	<b>9 672</b>	<b>-4,3</b>	<b>3 372</b>	<b>3 505</b>	<b>3,9</b>
Bovins et veaux	5 627	3 557	-36,8	1 841	498	-72,9
Porcs	2 513	2 595	3,3	772	866	12,2
Produits laitiers	3 067	3 340	8,9	998	1 108	11,0
Volaille et oeufs	1 747	1 788	2,3	588	613	4,3
Autre bétail	546	516	-5,5	181	139	-23,2
<b>Total du bétail</b>	<b>13 501</b>	<b>11 795</b>	<b>-12,6</b>	<b>4 380</b>	<b>3 224</b>	<b>-26,4</b>
Compte de stabilisation du revenu net	361	539	49,3	132	215	62,9
Paiements d'assurance-récolte	804	1 257	56,3	404	135	-66,6
Programmes d'aide en cas de désastre lié aux revenus	241	284	17,8	67	95	41,8
Programme provincial de stabilisation	336	525	56,3	115	182	58,3
Subventions aux produits laitiers	9	0	-	0	0	-
Autres programmes	263	411	56,3	153	307	100,7
<b>Total des paiements</b>	<b>2 015</b>	<b>3 017</b>	<b>49,7</b>	<b>870</b>	<b>933</b>	<b>7,2</b>

<sup>r</sup> Données révisées.

<sup>p</sup> Données provisoires.

<sup>1</sup> Inclut les paiements de la Commission canadienne du blé.

- Néant ou zéro.

**Note:** Les chiffres ayant été arrondis, la somme peut ne pas correspondre aux totaux indiqués.

## Recettes monétaires agricoles provinciales

	Janvier à septembre 2002 <sup>r</sup>	Janvier à septembre 2003 <sup>p</sup>	Janvier-septembre 2002 à janvier-septembre 2003	Juillet à septembre 2002 <sup>r</sup>	Juillet à septembre 2003 <sup>p</sup>	Juillet-septembre 2002 à juillet-septembre 2003
	En millions de dollars		Var. en %	En millions de dollars		Var. en %
<b>Canada</b>	<b>25 626</b>	<b>24 483</b>	<b>-4,5</b>	<b>8 622</b>	<b>7 662</b>	<b>-11,1</b>
Terre-Neuve-et-Labrador	59	60	1,7	20	21	5,0
Île-du-Prince-Édouard	267	278	4,1	73	86	17,8
Nouvelle-Écosse	292	294	0,7	104	108	3,8
Nouveau-Brunswick	313	296	-5,4	85	87	2,4
Québec	4 093	4 307	5,2	1 379	1 492	8,2
Ontario	5 966	5 995	0,5	2 049	2 050	-
Manitoba	2 637	2 600	-1,4	904	822	-9,1
Saskatchewan	4 281	4 002	-6,5	1 385	1 191	-14,0
Alberta	6 084	5 064	-16,8	2 118	1 337	-36,9
Colombie-Britannique	1 635	1 587	-2,9	504	468	-7,1

<sup>r</sup> Données révisées.

<sup>p</sup> Données provisoires.

**Note:** Les chiffres ayant été arrondis, la somme peut ne pas correspondre aux totaux indiqués.

---

## AUTRES COMMUNIQUÉS

---

### Rapport technique du Recensement de 2001 - Familles

Le rapport technique du Recensement de 2001 sur les familles, le deuxième d'une série de rapports techniques du Recensement de 2001 qui traite de la qualité des données du recensement, est maintenant offert en ligne gratuitement. Ce rapport technique sur les familles vise à informer les utilisateurs de la complexité des données et des problèmes susceptibles d'influer sur la façon de les utiliser. Il explique le cadre théorique et les définitions ayant servi à recueillir les données, ainsi que les circonstances inhabituelles pouvant avoir une incidence sur la qualité des données. Par ailleurs, il traite de la saisie des données, du contrôle et de l'imputation, ainsi que de la comparabilité chronologique des données.

#### Définitions, sources de données et méthodes : numéro d'enquête 3901.

Le *Rapport technique du Recensement de 2001 - Familles* (92-381-XIF, gratuit) est maintenant accessible en ligne. À partir de la page du *Recensement*, choisissez *Référence*, puis *Rapports techniques du recensement de 2001*.

Pour plus de renseignements, communiquez avec le centre de consultation régional de Statistique Canada le plus près de votre localité. ■

### Placements de poussins des couvoirs et de dindonneaux

Octobre 2003 (données provisoires)

Les placements de poussins des couvoirs dans les fermes étaient estimés à 56,0 millions d'oiseaux en octobre, en baisse de 1,5 % par rapport à octobre 2002. Les placements de dindonneaux dans les fermes ont augmenté de 2,1 % pour s'établir à 1,2 million d'oiseaux.

#### Données stockées dans CANSIM : tableau 003-0021.

#### Définitions, sources de données et méthodes : numéro d'enquête 5039.

Pour plus de renseignements ou pour en savoir davantage sur les concepts, les méthodes et la qualité des données, communiquez avec Debbie Dupuis au

(613) 951-2553 ([debbie.dupuis@statcan.ca](mailto:debbie.dupuis@statcan.ca)), Division de l'agriculture. ■

### Contreplaqués de construction

Septembre 2003

Il est maintenant possible d'obtenir les données de septembre sur les contreplaqués de construction.

#### Données stockées dans CANSIM : tableau 303-0005.

#### Définitions, sources de données et méthodes : numéro d'enquête 2138.

Le numéro de septembre 2003 de *Contre-plaqués de construction*, vol. 51, n° 9 (35-001-XIB, 6 \$ / 51 \$) est maintenant en vente. Voir *Pour commander les produits*.

Pour plus de renseignements ou pour en savoir davantage sur les concepts, les méthodes et la qualité des données, communiquez avec l'agent de diffusion au (613) 951-9497 ou composez sans frais le 1 866 873-8789 ([manufact@statcan.ca](mailto:manufact@statcan.ca)), Division de la fabrication, de la construction et de l'énergie. ■

### Laine minérale, y compris les isolants en fibre de verre

Octobre 2003

Il est maintenant possible d'obtenir les données d'octobre sur la laine minérale et les isolants en fibre de verre.

#### Données stockées dans CANSIM : tableau 303-0004.

#### Définitions, sources de données et méthodes : numéro d'enquête 2110.

Le numéro d'octobre 2003 de *Laine minérale y compris les isolants en fibre de verre*, vol. 55, n° 10 (44-004-XIB, 6 \$ / 51 \$) est maintenant en vente. Voir *Pour commander les produits*.

Pour plus de renseignements ou pour en savoir davantage sur les concepts, les méthodes et la qualité des données, communiquez avec l'agent de diffusion au (613) 951-9497 ou composez sans frais le 1 866 873-8789 ([manufact@statcan.ca](mailto:manufact@statcan.ca)), Division de la fabrication, de la construction et de l'énergie. ■

---

## NOUVEAUX PRODUITS

---

**Contre-plaqués de construction**, septembre 2003, vol. 51, n° 9

Numéro au catalogue : **35-001-XIB** (6 \$/51 \$).

**Laine minérale y compris les isolants en fibre de verre**, octobre 2003, vol. 55, n° 10

Numéro au catalogue : **44-004-XIB** (6 \$/51 \$).

**Commerce de détail**, septembre 2003, vol. 75, n° 9

Numéro au catalogue : **63-005-XIB** (18 \$/166 \$).

**Commerce de gros**, septembre 2003, vol. 66, n° 9

Numéro au catalogue : **63-008-XIB** (15 \$/150 \$).

**Indicateurs de l'éducation au Canada : rapport du programme d'indicateurs pancanadiens de l'éducation, 2003**

Numéro au catalogue : **81-582-XIF** (gratuit).

**Indicateurs de l'éducation au Canada : rapport du programme d'indicateurs pancanadiens de l'éducation, 2003**

Numéro au catalogue : **81-582-XPf** (70 \$).

**Familles, rapport technique du Recensement de 2001,**

Numéro au catalogue : **92-381-XIF** (gratuit).

**Les prix sont en dollars canadiens et n'incluent pas les taxes de vente. Des frais de livraison supplémentaires s'appliquent aux envois à l'extérieur du Canada.**

Les numéros au catalogue se terminant par : -XIB ou -XIF représentent la version électronique offerte sur Internet, -XMB ou -XMF, la version microfiche, -XPB ou -XPF, la version papier, -XDB ou -XDF, la version électronique sur disquette et -XCB ou -XCF, la version électronique sur CD-ROM.

### Pour commander les produits

**Pour commander les produits par téléphone :**

Ayez en main : • Titre • Numéro au catalogue • Numéro de volume • Numéro de l'édition • Numéro de VISA ou de MasterCard.

Au Canada et aux États-Unis, composez : **1 800 267-6677**

Pour les autres pays, composez : **1 613 951-7277**

Pour envoyer votre commande par télécopieur : **1 877 287-4369**

Pour un changement d'adresse ou pour connaître l'état de votre compte : **1 800 700-1033**


**Pour commander par la poste, écrivez à :** Gestion de la circulation, Division de la diffusion, Statistique Canada, Ottawa, K1A 0T6.

Veillez inclure un chèque ou un mandat-poste à l'ordre du **Receveur général du Canada/Publications**. Au Canada, ajoutez 7 % de TPS et la TVP en vigueur.

**Pour commander par Internet :** écrivez à [order@statcan.ca](mailto:order@statcan.ca) ou téléchargez la version électronique en vous rendant au site Web de Statistique Canada ([www.statcan.ca](http://www.statcan.ca)). À la page *Nos produits et services*, sous *Parcourir les publications Internet*, choisissez *Payantes*.

**Les agents libraires agréés et autres librairies vendent aussi les publications de Statistique Canada.**

Catalogue 11-001-XIF (Anglais) 11-010-150-03000003



Statistique Canada

Le jeudi 6 juin 1997  
Pour être diffusé à 8 h 30



**PRINCIPAUX COMMUNIQUÉS**

- **Transport urbain, 1996** 2  
Malgré la priorité accordée aux services de transport urbain, les Canadiens y ont de moins en moins recours. En 1996, les Canadiens ont effectué un voyage moyen de déplacement au travail sans les services de transport urbain, soit le niveau le plus bas enregistré au cours des 25 dernières années.
- **Productivité, rémunération horaire et coût unitaire de la main-d'œuvre, 1996** 5  
À l'instar de la croissance de l'industrie et des emplois, la hausse de la productivité des entreprises canadiennes en 1996 s'est avérée encore une fois relativement faible.

**AUTRES COMMUNIQUÉS**

- Indice des offres d'emploi, mai 1997 10
- Emplois sur les marchés à court terme 10
- Aides en termes positifs, septembre 1997 11
- Production d'œufs, avril 1997 11

**NOUVELLES PARUTIONS** 12



## Bulletin officiel de diffusion des données de Statistique Canada

Numéro au catalogue 11-001-XIF.

Publié tous les jours ouvrables par la Division des communications, Statistique Canada, Immeuble R.-H.-Coats, 10<sup>e</sup> étage, section G, Ottawa, K1A 0T6.

Pour consulter *Le Quotidien* sur Internet, visitez notre site à l'adresse <http://www.statcan.ca>. Pour le recevoir par courrier électronique tous les matins, envoyez un message à [listproc@statcan.ca](mailto:listproc@statcan.ca). Laissez en blanc la ligne de l'objet. Dans le corps du message, tapez : subscribe quotidien prénom et nom.

Publication autorisée par le ministre responsable de Statistique Canada. © Ministre de l'Industrie, 2003. Il est permis de citer la présente publication dans les journaux et les magazines ainsi qu'à la radio et à la télévision à condition d'en indiquer la source : Statistique Canada. Toute autre forme de reproduction est permise sous réserve de mention de la source, comme suit, dans chaque exemplaire : Statistique Canada, *Le Quotidien*, numéro 11-001-XIF au catalogue, date et numéros de page.

---

## CENTRES DE CONSULTATION RÉGIONAUX

---

Les centres de consultation régionaux de Statistique Canada offrent une gamme complète de produits et services. On y trouve une bibliothèque et un comptoir de vente où vous pouvez consulter ou acheter nos différents produits, dont nos publications, disquettes et CD-ROM, microfiches et cartes.

Chaque centre vous offre la possibilité d'extraire de l'information du système de retrait de données CANSIM. Un service téléphonique de renseignements est également disponible; ce service est gratuit pour les clients se trouvant à l'extérieur des secteurs d'appels locaux. On y offre également plusieurs autres services utiles, allant des séminaires aux consultations. Pour plus de renseignements, communiquez avec le centre de consultation de votre région.

**Terre-Neuve et Labrador,  
Île-du-Prince-Édouard,  
Nouvelle-Écosse et  
Nouveau-Brunswick**

Services-conseils  
Statistique Canada  
1741, rue Brunswick  
2<sup>e</sup> étage, case postale 11  
Halifax (N.-É.)  
B3J 3X8  
Appel local : (902) 426-5331  
Sans frais : 1 800 263-1136  
Télécopieur : (902) 426-9538  
Courriel : atlantic.info@statcan.ca

**Québec**

Services-conseils  
Statistique Canada  
200, boul. René-Lévesque Ouest  
Complexe Guy-Favreau  
4<sup>e</sup> étage, Tour Est  
Montréal (Qc)  
H2Z 1X4  
Appel local : (514) 283-5725  
Sans frais : 1 800 263-1136  
Télécopieur : (514) 283-9350  
Courriel : infostcmontreal@statcan.ca

**Région de la Capitale nationale**

Services-conseils  
Centre de consultation statistique  
(RCN)  
Statistique Canada  
Rez-de-chaussée, imm. R.-H.-Coats  
Tunney's Pasture  
Ottawa (Ont.)  
K1A 0T6  
Appel local : (613) 951-8116  
Télécopieur : (613) 951-0581  
Courriel : infostats@statcan.ca

**Ontario**

Services-conseils  
Statistique Canada  
10<sup>e</sup> étage, imm. Arthur Meighen  
25, avenue St. Clair Est  
Toronto (Ont.)  
M4T 1M4  
Appel local : (416) 973-6586  
Sans frais : 1 800 263-1136  
Télécopieur : (416) 973-7475

**Manitoba**

Services-conseils  
Statistique Canada  
Édifice Via Rail, pièce 200  
123, rue Main  
Winnipeg (Man.)  
R3C 4V9  
Appel local : (204) 983-4020  
Sans frais : 1 800 263-1136  
Télécopieur : (204) 983-7543  
Courriel : statswpg@solutions.net

**Saskatchewan**

Services-conseils  
Statistique Canada  
Park Plaza  
2365, rue Albert, pièce 440  
Regina (Sask.)  
S4P 4K1  
Appel local : (306) 780-5405  
Sans frais : 1 800 263-1136  
Télécopieur : (306) 780-5403  
Courriel : statcan@sk.sympatico.ca

**Alberta, Territoires du Nord-Ouest  
et Nunavut**

Services-conseils  
Statistique Canada  
Pacific Plaza, pièce 900  
10909, avenue Jasper, N.O.  
Edmonton (Alb.)  
T5J 4J3  
Appel local : (780) 495-3027  
Sans frais : 1 800 263-1136  
Télécopieur : (780) 495-5318  
Courriel : Sabrina.Pond@statcan.ca

**Colombie-Britannique et Yukon**

Services-conseils  
Statistique Canada  
Library Square Tower  
300, rue Georgia Ouest, pièce 600  
Vancouver (C.-B.)  
V6B 6C7  
Appel local : (604) 666-3691  
Sans frais : 1 800 263-1136  
Télécopieur : (604) 666-4863

Numéro sans frais pour les demandes de renseignements (Canada et États-Unis) : 1 800 263-1136  
Numéro sans frais pour commander seulement (Canada et États-Unis) : 1 800 267-6677  
Numéro sans frais de commande par télécopieur (Canada et États-Unis) : 1 877 287-4369  
Numéro sans frais pour les appareils de télécommunications pour les malentendants : 1 800 363-7629