



# Le Quotidien

## Statistique Canada

**Le vendredi 11 mars 2005**

Diffusé à 8 h 30, heure de l'Est

---

### Communiqués principaux

---

- **Enquête sur la population active, février 2005**

En février, l'emploi a affiché une légère croissance (+27 000) après trois mois de faible variation. Le taux de chômage s'est maintenu à 7,0 %, le nombre de personnes au sein de la population active ayant augmenté en février.

2
  
  - **Commerce international de marchandises du Canada, janvier 2005**

Une diminution des exportations de produits énergétiques attribuable à la chute des prix à l'exportation de ces produits s'est traduite par une baisse des exportations en janvier. Le fort niveau des importations en provenance de pays situés à l'extérieur de l'Amérique du Nord a entraîné une hausse des importations. L'excédent commercial du Canada est donc passé de 5,2 milliards de dollars en décembre à 4,0 milliards de dollars en janvier.

8
- 

### Autres communiqués

---

Indice des prix à l'enseignement, 2002 et 2003	12
Indice des prix des logiciels commerciaux, janvier 2005	13
Indices de prix des exportations et des importations, janvier 2005	13
Acier en formes primaires, données hebdomadaires, semaine se terminant le 5 mars 2005	13
Statistiques laitières, janvier 2005	14

---

### Nouveaux produits

---

**Calendrier des communiqués : 14 au 18 mars** 17

---



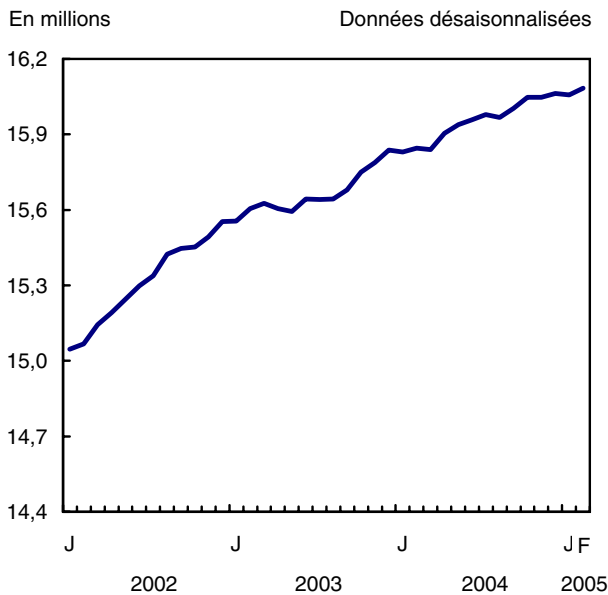
## Communiqués principaux

### Enquête sur la population active

Février 2005

En février, l'emploi a affiché une légère croissance (+27 000) après trois mois de faible variation. Le taux de chômage s'est maintenu à 7,0 %, le nombre de personnes au sein de la population active ayant augmenté en février.

#### Emploi



Le nombre d'heures travaillées s'est accru de 0,9 % en février, ce qui a effacé le repli enregistré en janvier. La progression des heures travaillées s'est établie à 2,3 % au cours des 12 derniers mois, tandis que l'emploi a enregistré une croissance de 1,5 % durant la même période, principalement dans le travail à temps plein.

#### Plus d'emplois dans les services d'enseignement, mais moins dans le secteur de la fabrication

Les services d'enseignement comptaient 21 000 travailleurs de plus en février, des hausses ayant été observées dans plusieurs provinces et la plus forte, en Ontario. La croissance à l'échelle du pays s'est surtout manifestée dans les services d'enseignement postsecondaire et universitaire. L'emploi dans les

services d'enseignement avait fortement fléchi l'été dernier. Il a toutefois rebondi depuis l'automne et son niveau est maintenant supérieur de 1,8 % à celui enregistré il y a un an.

En février, le nombre d'emplois dans le secteur de l'information, de la culture et des loisirs a crû de 15 000, cette hausse ayant neutralisé le repli du mois précédent. L'emploi dans ce secteur est donc demeuré à peu près au niveau observé en février 2004.

Quelque 13 000 travailleurs se sont ajoutés au secteur des services aux entreprises, aux services relatifs aux bâtiments et aux autres services de soutien en février. À la suite des fortes hausses relevées en 2002 et à la fin de 2003, l'emploi dans ce secteur a peu bougé au cours des 14 derniers mois.

L'emploi a également progressé en agriculture (+8 000), la majeure partie de la croissance étant survenue en Ontario. Malgré ce redressement, l'emploi agricole est demeuré légèrement inférieur à ce qu'il était 12 mois plus tôt à l'échelle nationale et a peu varié au cours de la même période en Ontario.

L'emploi dans le secteur manufacturier s'est replié de 28 000 en février, ce qui a porté les pertes des neuf derniers mois à 43 000 (-1,9 %). La baisse la plus marquée en février a été observée en Ontario, mais l'Alberta a aussi affiché des pertes considérables à ce chapitre. La diminution des exportations de biens relevée au troisième et au quatrième trimestres de 2004 ainsi que la vigueur du dollar canadien pourraient être à l'origine de la faiblesse persistante de l'emploi dans le secteur de la fabrication.

Le nombre d'emplois a diminué de 20 000 dans le secteur de l'hébergement et des services de restauration. Depuis l'automne, certaines branches d'activité de ce secteur, notamment les tavernes et les bars, ont affiché un manque de vigueur au chapitre de l'emploi et des heures travaillées, ce qui s'explique peut-être par le conflit de travail dans la Ligue nationale de hockey.

En février, le nombre d'employés du secteur public a grimpé de 38 000, ce qui a contrebalancé la baisse du même ordre observée le mois précédent. La majeure partie de la croissance en février est survenue dans les services d'enseignement. L'emploi dans le secteur privé a légèrement reculé, la baisse de 36 000 employés ayant été largement neutralisée par une hausse de 24 000 travailleurs indépendants. Au cours des 12 derniers mois, les travailleurs indépendants se sont classés au premier rang pour ce qui est du taux de la croissance de l'emploi (+2,7 %), suivis des

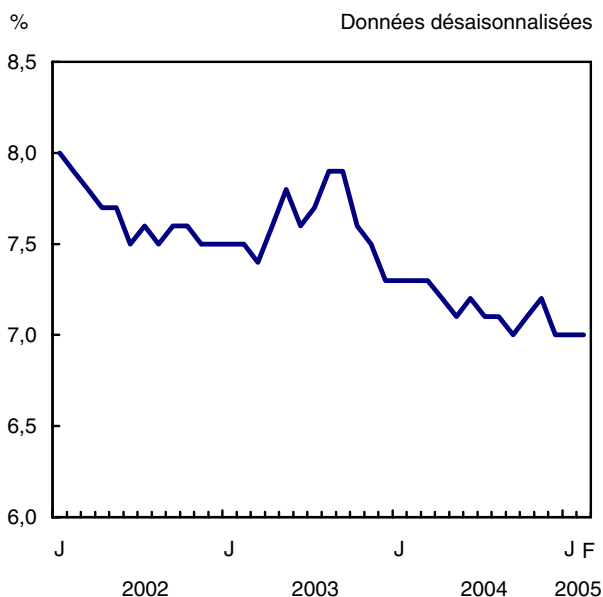
employés du secteur public (+2,3 %), puis des employés du secteur privé (+1,0 %).

### Progression du travail à temps plein chez les femmes adultes et du travail à temps partiel chez les jeunes

Chez les femmes âgées de 25 ans et plus, le nombre d'emplois à temps plein a augmenté de 42 000, mais cette hausse a été partiellement contrebalancée par un repli du travail à temps partiel. Les hommes adultes, quant à eux, ont affiché peu de variation en ce qui concerne tant l'emploi à temps plein que l'emploi à temps partiel. Depuis 12 mois, l'emploi a crû plus rapidement chez les hommes adultes (+1,8 %) que chez les femmes adultes (+1,0 %), toute la croissance étant survenue dans le travail à temps plein.

En février, le nombre de jeunes travaillant à temps partiel a augmenté (+21 000). Au cours des 12 derniers mois, l'emploi chez les jeunes a progressé de 1,8 %, principalement dans le travail à temps partiel.

#### Taux de chômage



#### Croissance de l'emploi en Ontario

En février, l'emploi a augmenté de 19 000 en Ontario, ce qui a porté la croissance au cours des 12 derniers mois à 50 000 (+0,8 %). Le nombre d'emplois à temps plein a augmenté dans cette province en février, et parmi les branches d'activité

ayant profité d'une hausse globale de l'emploi figuraient le secteur de l'information, de la culture et des loisirs, les services d'enseignement (surtout de niveau universitaire) et l'agriculture. Cette croissance a toutefois été partiellement neutralisée par des pertes d'emplois dans le secteur de la fabrication et dans celui des administrations publiques (municipales). Le fléchissement de l'emploi dans le secteur manufacturier a été principalement attribuable à la faiblesse des industries des véhicules et des pièces automobiles, des meubles et des produits connexes, ainsi que des produits chimiques. Bien que le nombre de travailleurs ait crû en février, le taux de chômage a enregistré une légère hausse de 0,1 point de pourcentage pour se fixer à 6,8 %, en raison d'une augmentation de la population active.

L'emploi a légèrement progressé au Manitoba (+3 000), des hausses ayant été observées dans les services d'enseignement, dans les autres services comme les soins personnels, ainsi que dans le commerce de gros et de détail. L'augmentation affichée en février a porté à 1,6 % (+9 000) la croissance de l'emploi au cours des 12 derniers mois.

Au Québec, une baisse de 20 000 emplois à temps plein a été contrebalancée par une hausse du même ordre dans le travail à temps partiel, de sorte que l'emploi dans la province a progressé de 1,7 % (+61 000) depuis février 2004. Malgré la faible variation de l'emploi ce mois-ci, le taux de chômage s'est replié de 0,4 point de pourcentage pour s'établir à 8,0 %, le nombre de personnes dans la population active ayant diminué de 21 000.

En Nouvelle-Écosse, le taux de chômage a grimpé de 1,1 point de pourcentage pour atteindre 9,8 %, principalement en raison de l'augmentation du nombre de personnes dans la population active à la recherche d'un emploi. Bien que l'emploi ait peu bougé en février, la province comptait 6 000 (+1,4 %) travailleurs de plus qu'il y a 12 mois.

La Colombie-Britannique a, elle aussi, enregistré peu de variation de l'emploi en février, de sorte que le nombre d'emplois dans la province est demeuré de 3,4 % (+70 000) supérieur au niveau observé un an plus tôt. Les hausses de l'emploi au cours des 12 derniers mois se sont surtout manifestées dans le secteur de la construction et dans les services professionnels, scientifiques et techniques. Le taux de chômage a fait un bond de 0,5 point de pourcentage pour se fixer à 7,0 % en février, le nombre de personnes en quête d'un emploi ayant augmenté.

L'emploi et le chômage ont peu varié dans les autres provinces en février.

**Données stockées dans CANSIM : tableaux 282-0001 à 282-0042, 282-0047 à 282-0064, 282-0069 à 282-0096 et 282-0098.**

**Définitions, sources de données et méthodes : numéro d'enquête 3701.**

Paraît à 7 h dans notre site Web sous *Aujourd'hui dans Le Quotidien*, puis *Dernier communiqué de l'Enquête sur la population active*.

Un résumé plus détaillé, *Information population active*, pour la semaine se terminant le 19 février (71-001-XIF, 9 \$ / 84 \$) est maintenant en vente. Le CD-ROM *Revue chronologique de la population active, 2004* (71F0004XCB, 209 \$) est également en vente. Des prix de réseau et de gros sont offerts sur demande. Voir *Pour commander les produits*.

Il est possible de consulter en ligne des tableaux de données dans le module *Le Canada en statistiques* de notre site Web.

Le prochain communiqué de l'Enquête sur la population active paraîtra le vendredi 8 avril.

Pour obtenir des données ou des renseignements généraux, communiquez avec les Services à la clientèle au (613) 951-4090 ou composez sans frais le 1 866 873-8788 ([travail@statcan.ca](mailto:travail@statcan.ca)). Pour en savoir davantage sur les concepts, les méthodes et la qualité des données, communiquez avec Vincent Ferrao au (613) 951-4750 ou avec Jeannine Usalcas au (613) 951-4720, Division de la statistique du travail. □

**Emploi selon le secteur d'activité (codé selon le SCIAN) et la catégorie de travailleurs, hommes et femmes âgés de 15 ans et plus**

	Janvier 2005	Février 2005	Janvier 2005 à février 2005	Février 2004 à février 2005	Janvier 2005 à février 2005	Février 2004 à février 2005
données désaisonnalisées						
	en milliers			var. en %		
<b>Ensemble des secteurs</b>	<b>16 057,4</b>	<b>16 084,0</b>	<b>26,6</b>	<b>239,6</b>	<b>0,2</b>	<b>1,5</b>
<b>Secteur de la production de biens</b>	<b>4 037,0</b>	<b>4 006,7</b>	<b>-30,3</b>	<b>63,2</b>	<b>-0,8</b>	<b>1,6</b>
Agriculture	317,1	324,8	7,7	-3,5	2,4	-1,1
Foresterie, pêche, mines, pétrole et gaz	297,2	300,6	3,4	19,0	1,1	6,7
Services publics	122,1	119,7	-2,4	-8,8	-2,0	-6,8
Construction	1 005,3	994,3	-11,0	81,0	-1,1	8,9
Fabrication	2 295,4	2 267,3	-28,1	-24,4	-1,2	-1,1
<b>Secteur des services</b>	<b>12 020,4</b>	<b>12 077,2</b>	<b>56,8</b>	<b>176,3</b>	<b>0,5</b>	<b>1,5</b>
Commerce	2 542,5	2 548,5	6,0	53,9	0,2	2,2
Transport et entreposage	792,9	798,0	5,1	-17,9	0,6	-2,2
Finance, assurances, immobilier et location	985,1	989,2	4,1	66,2	0,4	7,2
Services professionnels, scientifiques et techniques	1 030,1	1 032,9	2,8	30,4	0,3	3,0
Services aux entreprises, services relatifs aux bâtiments et autres services de soutien	622,4	635,8	13,4	8,4	2,2	1,3
Services d'enseignement	1 047,8	1 068,3	20,5	19,2	2,0	1,8
Soins de santé et assistance sociale	1 722,1	1 732,0	9,9	7,9	0,6	0,5
Information, culture et loisirs	721,0	736,0	15,0	0,8	2,1	0,1
Hébergement et services de restauration	1 026,0	1 005,8	-20,2	2,2	-2,0	0,2
Autres services	708,5	707,6	-0,9	5,5	-0,1	0,8
Administrations publiques	821,9	823,2	1,3	-0,1	0,2	0,0
<b>Catégorie de travailleurs</b>						
Employés du secteur public	3 050,8	3 089,2	38,4	68,0	1,3	2,3
Secteur privé	13 006,7	12 994,8	-11,9	171,6	-0,1	1,3
Employés privés	10 535,5	10 499,9	-35,6	105,1	-0,3	1,0
Travailleurs indépendants	2 471,2	2 494,9	23,7	66,5	1,0	2,7

Note: tableaux CANSIM connexes 282-0088 et 282-0089.

**Emploi selon le genre de travail, l'âge et le sexe**

	Février 2005	Janvier 2005 à février 2005	Février 2004 à février 2005	Février 2005	Janvier 2005 à février 2005	Février 2004 à février 2005	Février 2005	Janvier 2005 à février 2005	Février 2004 à février 2005
données désaisonnalisées									
	Hommes et femmes			Hommes			Femmes		
	en milliers								
<b>Emploi</b>	<b>16 084,0</b>	<b>26,6</b>	<b>239,6</b>	<b>8 544,1</b>	<b>3,4</b>	<b>138,7</b>	<b>7 539,9</b>	<b>23,2</b>	<b>100,9</b>
Temps plein	13 117,8	21,2	214,6	7 617,8	-24,9	131,4	5 500,0	46,1	83,2
Temps partiel	2 966,1	5,3	25,0	926,3	28,3	7,3	2 039,8	-23,0	17,6
15 à 24 ans	2 474,4	10,3	44,0	1 247,0	2,2	7,2	1 227,4	8,1	36,8
25 ans et plus	13 609,6	16,3	195,7	7 297,1	1,2	131,5	6 312,5	15,1	64,2
25 à 54 ans	11 447,5	-7,7	93,5	6 035,1	2,4	68,9	5 412,4	-10,1	24,6
55 ans et plus	2 162,1	23,9	102,2	1 262,0	-1,2	62,6	900,1	25,1	39,5

Note: tableau CANSIM connexe 282-0087.

**Caractéristiques de la population active, hommes et femmes âgés de 15 ans et plus**

	Janvier 2005	Février 2005	Janvier 2005 à février 2005	Janvier 2005	Février 2005	Janvier 2005 à février 2005
données désaisonnalisées						
	Population active			Taux d'activité		
	en milliers		var. en %	%		var.
<b>Canada</b>	<b>17 263,8</b>	<b>17 292,5</b>	<b>0,2</b>	<b>67,4</b>	<b>67,4</b>	<b>0,0</b>
Terre-Neuve-et-Labrador	252,4	252,2	-0,1	58,7	58,6	-0,1
Île-du-Prince-Édouard	76,5	76,5	0,0	68,8	68,7	-0,1
Nouvelle-Écosse	486,8	490,9	0,8	64,1	64,6	0,5
Nouveau-Brunswick	388,1	387,7	-0,1	63,7	63,6	-0,1
Québec	4 062,5	4 041,2	-0,5	66,1	65,7	-0,4
Ontario	6 780,6	6 805,6	0,4	67,9	68,1	0,2
Manitoba	610,9	613,3	0,4	69,0	69,2	0,2
Saskatchewan	512,3	513,6	0,3	68,6	68,7	0,1
Alberta	1 856,8	1 853,4	-0,2	73,4	73,2	-0,2
Colombie-Britannique	2 236,9	2 258,1	0,9	65,4	66,0	0,6
	Emploi			Taux d'emploi		
	en milliers		var. en %	%		var.
<b>Canada</b>	<b>16 057,4</b>	<b>16 084,0</b>	<b>0,2</b>	<b>62,7</b>	<b>62,7</b>	<b>0,0</b>
Terre-Neuve-et-Labrador	216,0	213,9	-1,0	50,2	49,7	-0,5
Île-du-Prince-Édouard	68,5	68,7	0,3	61,6	61,7	0,1
Nouvelle-Écosse	444,6	442,8	-0,4	58,6	58,3	-0,3
Nouveau-Brunswick	350,3	351,2	0,3	57,5	57,6	0,1
Québec	3 719,6	3 716,2	-0,1	60,5	60,4	-0,1
Ontario	6 325,2	6 344,3	0,3	63,4	63,4	0,0
Manitoba	579,7	582,5	0,5	65,5	65,7	0,2
Saskatchewan	487,4	488,3	0,2	65,2	65,3	0,1
Alberta	1 774,5	1 776,3	0,1	70,1	70,1	0,0
Colombie-Britannique	2 091,7	2 099,8	0,4	61,2	61,3	0,1
	Chômage			Taux de chômage		
	en milliers		var. en %	%		var.
<b>Canada</b>	<b>1 206,4</b>	<b>1 208,5</b>	<b>0,2</b>	<b>7,0</b>	<b>7,0</b>	<b>0,0</b>
Terre-Neuve-et-Labrador	36,3	38,3	5,5	14,4	15,2	0,8
Île-du-Prince-Édouard	8,0	7,8	-2,5	10,5	10,2	-0,3
Nouvelle-Écosse	42,2	48,1	14,0	8,7	9,8	1,1
Nouveau-Brunswick	37,8	36,5	-3,4	9,7	9,4	-0,3
Québec	342,9	325,1	-5,2	8,4	8,0	-0,4
Ontario	455,4	461,3	1,3	6,7	6,8	0,1
Manitoba	31,1	30,8	-1,0	5,1	5,0	-0,1
Saskatchewan	25,0	25,3	1,2	4,9	4,9	0,0
Alberta	82,3	77,1	-6,3	4,4	4,2	-0,2
Colombie-Britannique	145,3	158,2	8,9	6,5	7,0	0,5

Note: tableau CANSIM connexe 282-0087.

**Caractéristiques de la population active, hommes et femmes âgés de 15 ans et plus**

	Février 2004	Février 2005	Février 2004 à Février 2005	Février 2004	Février 2005	Février 2004 à Février 2005
données non désaisonnalisées						
	Population active			Taux d'activité		
	en milliers		var. en %	%		var.
<b>Canada</b>	<b>16 851,4</b>	<b>17 051,8</b>	<b>1,2</b>	<b>66,6</b>	<b>66,5</b>	<b>-0,1</b>
Terre-Neuve-et-Labrador	241,4	238,2	-1,3	56,2	55,4	-0,8
Île-du-Prince-Édouard	71,2	72,5	1,8	64,4	65,1	0,7
Nouvelle-Écosse	464,8	476,2	2,5	61,5	62,7	1,2
Nouveau-Brunswick	370,8	372,6	0,5	61,1	61,2	0,1
Québec	3 951,1	3 982,7	0,8	64,9	64,7	-0,2
Ontario	6 665,7	6 732,7	1,0	67,8	67,3	-0,5
Manitoba	595,3	606,3	1,8	67,8	68,4	0,6
Saskatchewan	495,5	504,5	1,8	66,5	67,5	1,0
Alberta	1 817,8	1 827,6	0,5	73,1	72,1	-1,0
Colombie-Britannique	2 177,8	2 238,6	2,8	64,7	65,4	0,7
	Emploi			Taux d'emploi		
	en milliers		var. en %	%		var.
<b>Canada</b>	<b>15 541,3</b>	<b>15 784,5</b>	<b>1,6</b>	<b>61,4</b>	<b>61,5</b>	<b>0,1</b>
Terre-Neuve-et-Labrador	199,2	197,2	-1,0	46,4	45,8	-0,6
Île-du-Prince-Édouard	60,5	63,0	4,1	54,8	56,6	1,8
Nouvelle-Écosse	419,7	425,6	1,4	55,6	56,0	0,4
Nouveau-Brunswick	331,9	333,3	0,4	54,7	54,7	0,0
Québec	3 571,5	3 631,8	1,7	58,7	59,0	0,3
Ontario	6 211,7	6 265,3	0,9	63,2	62,7	-0,5
Manitoba	563,5	573,1	1,7	64,1	64,7	0,6
Saskatchewan	465,3	476,7	2,5	62,5	63,7	1,2
Alberta	1 721,2	1 751,1	1,7	69,2	69,1	-0,1
Colombie-Britannique	1 997,0	2 067,3	3,5	59,3	60,4	1,1
	Chômage			Taux de chômage		
	en milliers		var. en %	%		var.
<b>Canada</b>	<b>1 310,1</b>	<b>1 267,3</b>	<b>-3,3</b>	<b>7,8</b>	<b>7,4</b>	<b>-0,4</b>
Terre-Neuve-et-Labrador	42,2	40,9	-3,1	17,5	17,2	-0,3
Île-du-Prince-Édouard	10,7	9,5	-11,2	15,0	13,1	-1,9
Nouvelle-Écosse	45,1	50,6	12,2	9,7	10,6	0,9
Nouveau-Brunswick	38,9	39,3	1,0	10,5	10,5	0,0
Québec	379,6	350,9	-7,6	9,6	8,8	-0,8
Ontario	454,0	467,4	3,0	6,8	6,9	0,1
Manitoba	31,8	33,1	4,1	5,3	5,5	0,2
Saskatchewan	30,2	27,8	-7,9	6,1	5,5	-0,6
Alberta	96,7	76,5	-20,9	5,3	4,2	-1,1
Colombie-Britannique	180,8	171,3	-5,3	8,3	7,7	-0,6

Note: tableau CANSIM connexe 282-0087.

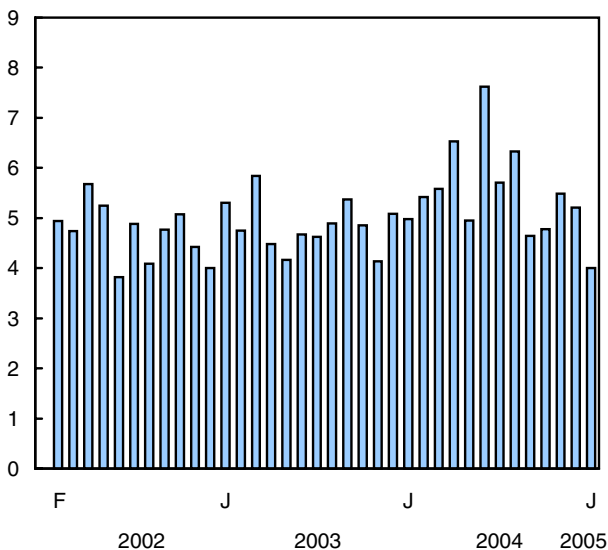
## Commerce international de marchandises du Canada

Janvier 2005

Une diminution des exportations de produits énergétiques, attribuable à la chute des prix à l'exportation de ces produits, s'est traduite par une baisse des exportations en janvier. Le fort niveau des importations en provenance de pays situés à l'extérieur de l'Amérique du Nord a entraîné une hausse des importations. L'excédent commercial du Canada est donc passé de 5,2 milliards de dollars en décembre à 4,0 milliards de dollars en janvier.

### Balance commerciale

En milliards de dollars



Les exportations ont baissé de 1,6 % par rapport à décembre pour se fixer à 35,9 milliards de dollars, tandis que les importations ont crû de 1,9 % pour s'établir à 31,9 milliards de dollars.

Les exportations dans tous les secteurs commerciaux, sauf dans celui des produits énergétiques, ont affiché des gains. Si on soustrait les exportations énergétiques du total, les exportations ont augmenté de 0,8 % en janvier. Les gains au chapitre des importations sont attribuables aux augmentations ayant touché les produits de l'agriculture et de la pêche, les produits énergétiques, ainsi que les machines et l'équipement.

Les exportations vers les États-Unis ont baissé de 2,3 % pour se fixer à 29,5 milliards de dollars,

### Note aux lecteurs

Le commerce de marchandises est l'une des composantes du compte courant de la balance des paiements du Canada, qui inclut également le commerce des services.

### Révisions

Les données sur le commerce de marchandises sont généralement révisées sur une base régulière, chaque mois de l'année en cours. Les données fondées sur des documents de douane sont révisées chaque trimestre dans le cas de l'année de données précédente.

Divers facteurs rendent ces révisions nécessaires, notamment la réception tardive des documents relatifs aux importations et aux exportations, la présence de renseignements erronés dans les documents de douane, le remplacement des estimations par les chiffres réels, la reclassification des marchandises à la lumière de renseignements plus récents et la correction des variations saisonnières. Les données révisées peuvent être consultées dans les tableaux appropriés de CANSIM.

tandis que les importations en provenance du sud de la frontière ont affiché une faible hausse de 0,3 %. Pour cette raison, l'excédent commercial du Canada vis-à-vis des États-Unis s'est chiffré à 8,1 milliards de dollars, en baisse par rapport à 8,8 milliards de dollars en décembre.

Le déficit commercial du Canada vis-à-vis des pays autres que les États-Unis a progressé, ayant atteint 4,1 milliards de dollars. Les importations en provenance des pays autres que les États-Unis se sont situées à 10,5 milliards de dollars en janvier, comparativement à 9,9 milliards en décembre.

Les importations en provenance de l'Union européenne et du Japon ont augmenté considérablement. La hausse des importations de boissons alcoolisées a contribué au bond dans le cas de l'Union européenne, tandis que la croissance pour le Japon était partiellement attribuable à la demande accrue d'équipement de montage pour la fabrication.

Les importations des «autres pays», groupe de pays mené par la Chine, ont baissé de 3,5 % pour se situer à 4,1 milliards de dollars.

### Les exportations de produits forestiers sont en hausse après sept mois de fléchissement

Au cours des sept derniers mois de 2004, les exportations de produits forestiers ont chuté de presque 15 % pour s'établir à 3,0 milliards de dollars en décembre. En janvier, cependant, les exportations de ces produits ont changé de cap, ayant atteint 3,1 milliards de dollars.

Les mises en chantier privées aux États-Unis étaient particulièrement élevées en janvier, probablement



en raison des travaux de reconstruction après le passage des ouragans. Cette poussée soudaine de la construction a contribué à la croissance de la demande d'autres produits semi-finis en bois (+39,6 millions de dollars).

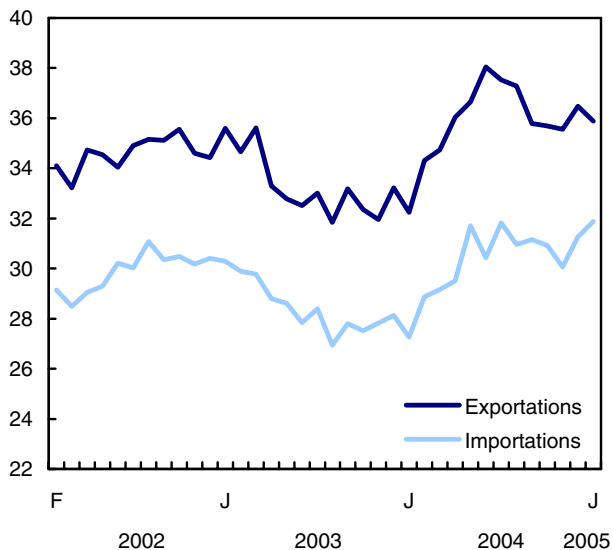
Les exportations de papier journal ont également progressé en janvier, une hausse de 3,4 % ayant porté leur total à 519,0 millions de dollars. Cette augmentation était entièrement attribuable à une montée des prix, les volumes ayant quelque peu reculé.

Les fortes exportations dans l'industrie de l'automobile à la fin de 2004 se sont poursuivies en janvier. Les exportations de produits de l'automobile ont grimpé de 1,3 % pour atteindre 7,5 milliards en janvier, à la suite d'une forte hausse en décembre.

Les exportations de produits de l'agriculture et de la pêche ont augmenté de 4,4 % pour atteindre 2,5 milliards de dollars en janvier. Les exportations de blé se sont accrues de 5,3 % pour se chiffrer à 252,0 millions de dollars. Elles se sont ainsi rapprochées du niveau observé avant la chute qui les a fait se situer à 175,6 millions de dollars en octobre. Les exportations d'autres produits agricoles et de la pêche, notamment le poisson et les préparations à base de poisson, ainsi que les autres produits végétaux bruts, ont bondi de 4,3 % pour totaliser 2,2 milliards de dollars.

### Exportations et importations

En milliards de dollars      Données désaisonnalisées



Les exportations d'autres biens de consommation, de biens industriels ainsi que de machines et d'équipement ont également affiché des augmentations.

Le seul groupe de produits ayant enregistré une baisse de ses exportations en janvier est celui des

produits énergétiques. Toutefois, cette réduction était si importante qu'elle a contrebalancé les hausses affichées par tous les autres secteurs commerciaux.

Les exportations de produits énergétiques ont reculé de 12,5 %, ce qui a ramené leur total à 5,9 milliards de dollars. Les exportations de gaz naturel ont reculé de 16,7 % pour s'établir à 2,5 milliards de dollars, ce qui représente bien plus de la moitié de la baisse. Les exportations de pétrole brut ont diminué de 11,3 % pour se fixer à 2,2 milliards de dollars, alors que les exportations des autres produits énergétiques ont chuté de 4,1 % pour s'établir à 1,2 milliard de dollars.

Les prix du gaz naturel et du pétrole brut ont tous deux accusé un repli considérable en janvier. Ces baisses étaient entièrement attribuables à la diminution des prix de ces produits, les volumes ayant en fait augmenté.

### Les importations de boissons entraînent les importations à la hausse

Les importations de produits de l'agriculture et de la pêche ont augmenté de 8,8 % en janvier pour atteindre un sommet de 1,9 milliard de dollars. Ce total était supérieur de 14,3 % aux niveaux de janvier 2004 et de 2,3 % aux niveaux du très bon mois de janvier 2003.

Les importations de boissons alcoolisées ont fait une montée fulgurante en janvier, ayant atteint un nouveau sommet de 276,1 millions de dollars, en hausse de 48,1 % par rapport aux niveaux de décembre.

La reconstitution des stocks écoulés au Québec pendant les dernières étapes du conflit de travail a contribué à la croissance des importations.

Les importations de viande et de produits de la viande ont également fait un bond en janvier, ayant grimpé de 6,5 % pour atteindre 126,2 millions de dollars.

Les importations de produits énergétiques ont augmenté pour un cinquième mois d'affilée. Les importations de produits énergétiques ont crû de 2,2 % pour se chiffrer à 2,6 milliards de dollars.

Les importations de pétrole brut ont chuté de 11,9 % pour se situer à 1,6 milliard de dollars, tandis que les importations d'autres produits énergétiques, dont le gaz naturel, ont bénéficié d'une forte poussée, étant passées de 782,3 millions de dollars à 1,1 milliard de dollars. La plus grande partie de la hausse était attribuable à une augmentation en volume.

Après avoir connu un marasme de juillet à novembre, les importations de machines et d'équipement ont été vigoureuses en décembre et en janvier. Elles ont augmenté de 1,6 % en janvier, après avoir progressé de 3,2 % en décembre. La demande d'aéronefs et d'équipement de montage de fabrication a stimulé ce gain.

Les importations de produits de l'automobile et de biens industriels ont également grimpé en janvier. Les importations d'autres biens de consommation, dont les vêtements, ont reculé de 1,9 % pour totaliser 4,0 milliards de dollars. Cette baisse est survenue après un bon mois de décembre.

**Données stockées dans CANSIM : tableaux 228-0001 à 228-0003 et 228-0033 à 228-0046.**

**Définitions, sources de données et méthodes : numéros d'enquête, y compris ceux des enquêtes connexes, 2201, 2202 et 2203.**

Le numéro de janvier 2005 de *Commerce international de marchandises du Canada*, vol. 59, n° 1 (65-001-XIB, 15 \$ / 151 \$) est maintenant en vente. Voir *Pour commander les produits*. Cette

publication contient des tableaux ventilés par groupe de marchandises et par pays, sur une base douanière. Les données du compte courant (qui incluent les statistiques du commerce de marchandises, les opérations au chapitre des services, les revenus de placements et les transferts) sont publiées tous les trimestres dans *Balance des paiements internationaux du Canada* (67-001-XIF, 32 \$ / 100 \$).

Les données sur le commerce des marchandises sont offertes en format PDF le matin de la diffusion.

Pour plus de renseignements sur ces publications, communiquez avec Anne Couillard au (613) 951-6867 ou composez sans frais le 1 800 294-5583. Pour en savoir davantage sur les concepts, les méthodes et la qualité des données, communiquez avec Diana Wyman au (613) 951-3116, Division du commerce international. □

Commerce de marchandises

	Décembre 2004 <sup>r</sup>	Janvier 2005	Décembre 2004 à janvier 2005	Janvier 2004 à janvier 2005	Janvier à décembre 2003	Janvier à décembre 2004	Janvier-décembre 2003 à janvier-décembre 2004	
données désaisonnalisées, en dollars courants								
	en millions de dollars		var. en %		en millions de dollars		var. en %	
<b>Marchés principaux</b>								
<b>Exportations</b>								
États-Unis	30 183	29 492	-2,3	11,9	330 376	351 937	6,5	
Japon	789	765	-3	-0,6	9 787	9 955	1,7	
Union européenne	2 196	2 181	-0,7	7,4	24 119	27 102	12,4	
Autres pays de l'OCDE <sup>1</sup>	1 091	1 089	-0,2	-1,1	12 669	14 212	12,2	
Tous les autres pays	2 222	2 357	6,1	19,5	23 062	27 150	17,7	
<b>Total</b>	<b>36 482</b>	<b>35 884</b>	<b>-1,6</b>	<b>11,3</b>	<b>400 011</b>	<b>430 357</b>	<b>7,6</b>	
<b>Importations</b>								
États-Unis	21 350	21 418	0,3	12,1	239 871	249 982	4,2	
Japon	824	1 069	29,7	37,6	10 644	10 029	-5,8	
Union européenne	2 871	3 329	16	32,3	34 810	36 259	4,2	
Autres pays de l'OCDE <sup>1</sup>	1 964	1 946	-0,9	13,8	19 676	22 366	13,7	
Tous les autres pays	4 265	4 117	-3,5	30,6	36 831	44 492	20,8	
<b>Total</b>	<b>31 273</b>	<b>31 878</b>	<b>1,9</b>	<b>16,9</b>	<b>341 832</b>	<b>363 125</b>	<b>6,2</b>	
<b>Balance</b>								
États-Unis	8 833	8 074	...	...	90 505	101 955	...	
Japon	-35	-304	...	...	-857	-74	...	
Union européenne	-675	-1 148	...	...	-10 691	-9 157	...	
Autres pays de l'OCDE <sup>1</sup>	-873	-857	...	...	-7 007	-8 154	...	
Tous les autres pays	-2 043	-1 760	...	...	-13 769	-17 342	...	
<b>Total</b>	<b>5 209</b>	<b>4 006</b>	<b>...</b>	<b>...</b>	<b>58 179</b>	<b>67 232</b>	<b>...</b>	
<b>Groupes principaux de marchandises</b>								
<b>Exportations</b>								
Produits de l'agriculture et de la pêche	2 363	2 468	4,4	2,4	29 258	30 699	4,9	
Produits énergétiques	6 751	5 910	-12,5	17,9	60 499	69 199	14,4	
Produits forestiers	3 026	3 099	2,4	10,9	34 454	39 199	13,8	
Biens industriels	6 798	6 837	0,6	18,3	66 538	77 591	16,6	
Machines et équipement	7 380	7 402	0,3	5,1	88 606	91 791	3,6	
Produits de l'automobile	7 425	7 519	1,3	11,4	87 374	90 324	3,4	
Autres biens de consommation	1 423	1 462	2,7	8,2	17 184	17 299	0,7	
Transactions spéciales commerciales <sup>2</sup>	682	669	-1,9	11,9	7 669	7 959	3,8	
Autres ajustements de la balance des paiements	634	518	-18,3	2,2	8 432	6 298	-25,3	
<b>Importations</b>								
Produits de l'agriculture et de la pêche	1 754	1 908	8,8	14,3	21 517	21 367	-0,7	
Produits énergétiques	2 584	2 641	2,2	60,7	19 625	24 886	26,8	
Produits forestiers	282	264	-6,4	14,8	3 022	3 178	5,2	
Biens industriels	6 436	6 467	0,5	21,1	65 182	73 467	12,7	
Machines et équipement	8 609	8 750	1,6	11,7	98 239	103 697	5,6	
Produits de l'automobile	6 549	6 678	2	13,5	76 360	77 303	1,2	
Autres biens de consommation	4 096	4 018	-1,9	7	46 260	47 665	3,0	
Transactions spéciales commerciales <sup>2</sup>	404	559	38,4	40,8	5 297	5 039	-4,9	
Autres ajustements de la balance des paiements	557	594	6,6	15,8	6 332	6 519	3,0	

<sup>r</sup> Données révisées.

1. Comprend l'Australie, l'Islande, le Mexique, la Norvège, la Nouvelle-Zélande, la Suisse, la Turquie et la Corée du Sud.
2. Particulièrement les transactions de faible valeur, les coûts de réparation des équipements et les marchandises retournées vers le pays d'origine.  
... N'ayant pas lieu de figurer.

## Autres communiqués

### Indice des prix à l'enseignement

2002 et 2003

Pour la cinquième année consécutive, les prix des biens et des services de l'enseignement primaire et secondaire ont augmenté davantage que le taux global d'inflation.

En 2003, l'Indice des prix à l'enseignement (IPE) a augmenté de 3,4 %, tandis que le taux global d'inflation, mesuré par l'Indice des prix à la consommation (IPC), a progressé de 2,8 %. De 1992 à 2003, l'IPE a augmenté de 24 %, soit une hausse annuelle moyenne de 2,2 %. Cela correspond essentiellement à la hausse de 22 % de l'IPC pour la même période, qui a affiché une hausse annuelle moyenne de 2,0 %.

Les salaires des enseignants, qui représentent plus de 70 % des dépenses de fonctionnement des conseils scolaires, sont l'élément principal de l'IPE. Ils ont augmenté en moyenne de 2,9 % par année de 1999 à 2003, un peu plus que le taux de croissance annuel moyen de 2,7 % de l'IPC pour la même période. Ces augmentations sont la conséquence d'un certain nombre de conventions collectives rétroactives. Les salaires des enseignants avaient augmenté de moins de 1 % par année de 1994 à 1998.

Les autres salaires, c'est-à-dire ceux des autres membres du personnel, comme les administrateurs et les employés d'entretien, qui représentent environ 8,5 % des dépenses de fonctionnement, ont augmenté de 1,4 % en 2003 après avoir atteint en 2001 un sommet de 4,6 % en 10 ans. Il s'agit de la deuxième année consécutive où ils augmentent moins rapidement que les salaires des enseignants (+3,4 % en 2003).

De 1992 à 2003, les salaires des enseignants et des autres membres du personnel ont augmenté de 19 % au Canada. Les plus faibles augmentations ont eu lieu en Ontario (+14,3 %), en Colombie-Britannique (+15,4 %) et en Nouvelle-Écosse (+16,9 %), tandis que les augmentations les plus fortes se sont produites en Saskatchewan (+27,3 %), en Alberta (+26,9 %) et au Québec (+24,6 %).

La croissance en 2003 a été de 4,4 % pour les éléments non salariaux de l'IPE. De 1999 à 2003, ils ont augmenté de 16,7 %. Les éléments non salariaux comprennent les services publics (gaz, mazout, électricité), les fournitures (cahiers et stylos) et les honoraires et les services contractuels (transport

scolaire). Les éléments non salariaux représentent environ un cinquième des budgets de fonctionnement des conseils scolaires.

De 1992 à 2003, l'élément non salarial de l'IPE a augmenté de 49,2 %, soit plus de 2,5 fois la croissance de l'élément salarial. Au cours de cette même période, l'augmentation des dépenses non salariales a été la plus forte en Alberta (+52 %), en Ontario (+51,2 %) et au Manitoba (+49,8 %). Les plus faibles augmentations ont eu lieu dans la région de l'Atlantique, soit à l'Île-du-Prince-Édouard (+37,7 %), en Nouvelle-Écosse (+39,2 %) et à Terre-Neuve-et-Labrador (+40,9 %).

**Nota :** L'Indice des prix à l'enseignement a été établi dans les années 1970 et il avait pour but de déterminer si la fluctuation des dépenses de fonctionnement dans l'enseignement primaire et secondaire était attribuable à l'inflation ou à la variation dans la quantité et la qualité des biens et des services achetés par les écoles, y compris les services du personnel enseignant. L'IPE sert surtout à indiquer la fluctuation des prix dans l'enseignement primaire et secondaire, et à exprimer les dépenses en dollars constants. Ces données sont maintenant disponibles pour la période de 1971 à 2003.

### Niveau et taux de croissance annuel de l'IPE et ses principales composantes par rapport à l'Indice des prix à la consommation (1992=100)

	1999	2000	2001	2002	2003
<b>Indice des prix à l'enseignement</b>	<b>110,1</b>	<b>113,5</b>	<b>116,9</b>	<b>120,1</b>	<b>124,2</b>
Traitements et salaires	106,5	108,9	112,1	115,4	119,0
Traitements des enseignants	106,3	108,5	111,5	114,9	118,6
Salaires du personnel non enseignant	108,3	112,3	117,5	120,1	121,8
Éléments non salariaux	127,9	135,8	139,9	142,9	149,2
Matériel didactique	153,9	167,7	167,7	168,5	168,5
Installations, fournitures et services	109,4	118,0	124,7	127,7	139,8
Honoraires et services contractuels	122,7	126,8	131,9	136,2	143,0
Indice des prix à la consommation	110,5	113,5	116,4	119,0	122,3

---

**Données stockées dans CANSIM : tableau 478-0013.**

**Définitions, sources de données et méthodes : numéro d'enquête 3144.**

Pour obtenir des renseignements généraux ou pour commander des données, communiquez avec le Service à la clientèle au (613) 951-7608 ou composez sans frais le 1 800 307-3382 (*educationstats@statcan.ca*). Pour en savoir davantage sur les concepts, les méthodes et la qualité des données, communiquez avec Claudio Pagliarello au (613) 951-1508 (*claudio.pagliarello@statcan.ca*) ou avec Louise Bertrand au (613) 951-0839 (*louise.bertrand@statcan.ca*), Culture, Tourisme et Centre de la statistique de l'éducation. ■

**Indice des prix des logiciels commerciaux**

Janvier 2005

L'Indice des prix des logiciels commerciaux (IPLC) est une série mensuelle qui mesure l'évolution du prix d'achat des logiciels préemballés généralement achetés par les entreprises et les gouvernements. L'IPLC (2001=100) pour janvier était de 77,8, en hausse de 0,7 % comparativement à décembre.

Cet indice n'est offert qu'à l'échelle du Canada.

**Données stockées dans CANSIM : tableau 331-0003.**

**Définitions, sources de données et méthodes : numéro d'enquête 5068.**

Pour plus de renseignements sur ces indices, communiquez avec le Service à la clientèle au (613) 951-9606 ou en composant sans frais le 1 866 230-2248 (*infounit@statcan.ca*). Pour en savoir davantage sur les concepts, les méthodes et la qualité des données, communiquez avec Fred Barzyk au (613) 951-2493 (*fred.barzyk@statcan.ca*), Division des prix. ■

**Indices de prix des exportations et des importations**

Janvier 2005

Il est maintenant possible de connaître les indices de prix pour les exportations et les importations (1997=100) à pondération courante et à pondération fixe sur la base de la balance des paiements. Ces indices portent sur la période allant de janvier 1997 à janvier 2005 et sont établis pour les cinq sections de produits et les groupes principaux de produits (62 pour les exportations et 61 pour les importations).

Les indices de prix pour les États-Unis (1997=100) à pondération courante et à pondération fixe sur base douanière peuvent également être consultés. Ces indices portent sur la période allant de janvier 1997 à janvier 2005. Les indices pour les dix sections de la Classification type du commerce international pour tous les pays et pour les États-Unis sont également offerts avec ces indices de prix.

Des indices sur base douanière établis pour les cinq sections de produits et les groupes principaux de produits peuvent également être obtenus sur demande.

**Données stockées dans CANSIM : tableaux 228-0001, 228-0003 et 228-0033 à 228-0040.**

**Définitions, sources de données et méthodes : numéros d'enquête, y compris ceux des enquêtes connexes, 2201, 2202 et 2203.**

Le numéro de janvier 2005 de la publication *Commerce international de marchandises du Canada*, vol. 59, n° 1 (65-001-XIB, 15 \$ / 151 \$) est maintenant en vente. Voir *Pour commander les produits*.

Pour plus de renseignements ou pour en savoir davantage sur les concepts, les méthodes et la qualité des données, communiquez avec Anne Couillard au (613) 951-9647 ou composez sans frais le 1 800 294-5583, Division du commerce international. ■

**Acier en formes primaires, données hebdomadaires**

Semaine se terminant le 5 mars 2005 (données provisoires)

La production d'acier en formes primaires pour la semaine se terminant le 5 mars a atteint 296 213 tonnes métriques, en baisse de 7,9 % par rapport à la production de 321 683 tonnes de la semaine précédente et de 1,5 % comparativement à la production de 300 806 tonnes de la semaine correspondante en 2004.

Le total cumulatif au 5 mars était de 2 831 780 tonnes, en baisse de 0,9 % comparativement aux 2 857 855 tonnes produites au cours de la même période en 2004.

**Définitions, sources de données et méthodes : numéro d'enquête 2131.**

Pour plus de renseignements ou pour en savoir davantage sur les concepts, les méthodes et la qualité des données, communiquez avec l'agent de diffusion au (613) 951-9497 ou composez sans frais

le 1 866 873-8789 (*manufact@statcan.ca*), Division de la fabrication, de la construction et de l'énergie. ■

## Statistiques laitières

Janvier 2005 (données provisoires)

Les producteurs laitiers ont vendu 646 900 kilolitres de lait et de crème aux laiteries en janvier 2005, en baisse de 0,8 % par rapport à janvier 2004. Les ventes de lait pour la consommation ont totalisé 239 200 kilolitres, tandis que les ventes de lait industriel ont atteint 407 700 kilolitres. Le lait industriel est utilisé dans la fabrication du beurre, du

fromage, du yogourt, de la crème glacée, de la poudre de lait et du lait concentré.

**Définitions, sources de données et méthodes : numéros d'enquête, y compris ceux des enquêtes connexes, 3430, 3431 et 3432.**

Le numéro du premier trimestre de 2005 de *La revue laitière* (23-001-XIB, 29 \$ / 96 \$) paraîtra en mai.

Pour plus de renseignements, communiquez avec Kim Boyuk au (613) 951-2510 ou composez sans frais le 1 800 465-1991, Division de l'agriculture. Télécopieur : (613) 951-3868. ■

---

## Nouveaux produits

---

**Produits pétroliers raffinés**, octobre 2004, vol. 59, n<sup>o</sup> 10  
Numéro au catalogue : **45-004-XIB** (18 \$/166 \$).

**Sommaire des résultats de l'Enquête nationale auprès des organismes à but non lucratif et bénévoles**, 2003 (données révisées)  
Numéro au catalogue : **61-533-SIF** (gratuit).

**Sommaire des résultats de l'Enquête nationale auprès des organismes à but non lucratif et bénévoles**, 2003 (données révisées)  
Numéro au catalogue : **61-533-SPB** (8 \$).

**Statistiques des prix des immobilisations**, troisième trimestre de 2004, vol. 20, n<sup>o</sup> 3  
Numéro au catalogue : **62-007-XPB** (26 \$/85 \$).

**Le commerce international de marchandises du Canada**, janvier 2005, vol. 59, n<sup>o</sup> 1  
Numéro au catalogue : **65-001-XIB** (15 \$/151 \$).

**Information population active**, pour la semaine se terminant le 19 février 2005  
Numéro au catalogue : **71-001-XIF** (9 \$/84 \$).

**Les prix sont en dollars canadiens et n'incluent pas les taxes de vente. Des frais de livraison supplémentaires s'appliquent aux envois à l'extérieur du Canada.**

Les numéros au catalogue se terminant par : -XWF, -XIB ou -XIF représentent la version électronique offerte sur Internet, -XMB ou -XMF, la version microfiche, -XPB ou -XPF, la version papier, -XDB ou -XDF, la version électronique sur disquette et -XCB ou -XCF, la version électronique sur CD-ROM.

### Pour commander les produits

**Pour commander par téléphone, ayez en main :**

- Le titre
- Le numéro au catalogue
- Le numéro de volume
- Le numéro de l'édition
- Votre numéro de carte de crédit.


Au Canada et aux États-Unis, composez le :	<b>1 800 267-6677</b>
Pour les autres pays, composez le :	<b>1 613 951-7277</b>
Pour envoyer votre commande par télécopieur, composez le :	<b>1 877 287-4369</b>
Pour un changement d'adresse ou pour connaître l'état de votre compte, composez le :	<b>1 800 700-1033</b>

**Pour commander par la poste, écrivez à :** Gestion de la circulation, Division de la diffusion, Statistique Canada, Ottawa, K1A 0T6. Veuillez inclure un chèque ou un mandat-poste à l'ordre du **Receveur général du Canada/Publications**. Au Canada, ajoutez 7 % de TPS et la TVP en vigueur.

**Pour commander par Internet, écrivez à :** [infostats@statcan.ca](mailto:infostats@statcan.ca) ou téléchargez la version électronique en vous rendant au site Web de Statistique Canada ([www.statcan.ca](http://www.statcan.ca)). À la page *Nos produits et services*, sous *Parcourir les publications Internet*, choisissez *Payantes*.

**Les agents libraires agréés et autres librairies vendent aussi les publications de Statistique Canada.**

Catalogue 11-001-XIF (Anglais) 11-001-XIF (Français) 11-001-XIF (Français)



# Le Quotidien

Statistique Canada

Le jeudi 6 juin 1997  
Nouvelles versions à 8 h et 11 h 30

---

**PRINCIPAUX COMMUNIQUÉS**

- **Transport urbain, 1996** 2  
Malgré la priorité accordée aux services de transport urbain, les Canadiens y ont de moins en moins recours. En 1996, les Canadiens ont effectué en moyenne quelque 65 déplacements au travail par les services de transport urbain, soit le niveau le plus bas enregistré au cours des 25 dernières années.
- **Productivité, rémunération horaire et coût unitaire de la main-d'œuvre, 1996** 5  
À l'instar de la croissance de l'industrie et des emplois, la hausse de la productivité des entreprises manufacturières en 1996 fut considérablement ralentie.



---

**AUTRES COMMUNIQUÉS**

- Indice de l'offre d'emploi, mai 1997 10
- Épargne sur les anticipatifs à court terme 10
- Autorité de la concurrence, surveillance horizontale le 31 mai 1997 11
- Production d'œufs, avril 1997 11

---

**NOUVELLES PARUTIONS** 10

## Bulletin officiel de diffusion des données de Statistique Canada

Numéro au catalogue 11-001-XIF.

Publié tous les jours ouvrables par la Division des communications, Statistique Canada, Immeuble R.-H.-Coats, 10<sup>e</sup> étage, section G, Ottawa, K1A 0T6.

Pour consulter *Le Quotidien* sur Internet, visitez notre site à l'adresse <http://www.statcan.ca>. Pour le recevoir par courrier électronique tous les matins, envoyez un message à [lstproc@statcan.ca](mailto:lstproc@statcan.ca). Laissez en blanc la ligne de l'objet. Dans le corps du message, tapez : subscribe quotidien prénom et nom.

Publication autorisée par le ministre responsable de Statistique Canada. © Ministre de l'Industrie, 2004. Il est permis de citer la présente publication dans les journaux et les magazines ainsi qu'à la radio et à la télévision à condition d'en indiquer la source : Statistique Canada. Toute autre forme de reproduction est permise sous réserve de mention de la source, comme suit, dans chaque exemplaire : Statistique Canada, *Le Quotidien*, numéro 11-001-XIF au catalogue, date et numéros de page.



---

## Calendrier des communiqués : 14 au 18 mars

---

(À cause de circonstances imprévisibles, les dates de parution peuvent être modifiées.)

---

<b>Date de parution</b>	<b>Titre</b>	<b>Période de référence</b>
14	<b>Ventes de véhicules automobiles neufs</b>	Janvier 2005
14	<b>Étude : L'investissement direct canadien dans les centres financiers extraterritoriaux</b>	1990 à 2003
15	<b>Enquête mensuelle sur les industries manufacturières</b>	Janvier 2005
15	<b>Le recours aux soins de santé non traditionnels</b>	2003
16	<b>Bilan des investissements internationaux du Canada</b>	Quatrième trimestre de 2004
17	<b>Comptes du bilan national</b>	Quatrième trimestre de 2004
17	<b>Opérations internationales du Canada en valeurs mobilières</b>	Janvier 2005
17	<b>Voyages entre le Canada et les autres pays</b>	Janvier 2005

---