



Le Quotidien

Statistique Canada

Le mercredi 29 juin 2005

Diffusé à 8 h 30, heure de l'Est

Communiqués

Indicateurs nationaux du tourisme, premier trimestre de 2005

3

L'activité touristique a progressé de 1,1 % au premier trimestre de 2005, soit sa septième hausse consécutive. Les dépenses touristiques se situent maintenant au niveau le plus élevé jamais atteint, dépassant même ceux qui prévalaient avant les événements du 11 septembre 2001.

Étude : Exploration des tendances de la criminalité au Canada, 1962 à 2003

7

Selon une nouvelle étude visant à explorer les liens entre certains facteurs sociaux et économiques et différents types de crimes, la variation des taux d'introductions par effraction semble liée aux fluctuations de la structure par âge de la population canadienne. Toutefois, cette fluctuation de l'âge, surtout la proportion en décroissance de la population de moins de 25 ans, n'est pas liée à la variation des taux des trois autres types de crimes faisant l'objet de l'étude, soit le vol qualifié, l'homicide ou le vol de véhicules à moteur.

(suite à la page 2)

Questions d'éducation

Le deuxième numéro du volume 2 de la publication en ligne de Statistique Canada *Questions d'éducation - le point sur l'éducation, l'apprentissage et la formation au Canada* comprend deux articles.

L'article «Compétences en littératie, en numératie et en résolution de problèmes - Compétences de base pour une économie du savoir», fondé sur les données de l'Enquête sur la littératie et les compétences des adultes de 2003, compare les notes en littératie selon le niveau de scolarité et l'âge. L'étude montre que les personnes ayant terminé des études collégiales ou universitaires non seulement possèdent un plus haut niveau de compétences quand elles débent dans la population active, mais aussi maintiennent ce niveau élevé de compétences à mesure qu'elles progressent dans la vie.

L'article «Les bibliothèques scolaires sont-elles des ressources sous financées?» s'appuie sur l'Enquête sur les technologies de l'information et des communications dans les écoles de 2003-2004 afin d'examiner les contributions des enseignants-bibliothécaires dans les écoles primaires et secondaires du Canada à titre de ressources d'apprentissage tant pour les élèves que leurs enseignants.

En outre, ce numéro de *Questions d'éducation* offre une troisième série de mises à jour relatives aux indicateurs de l'éducation qui paraissent dans *Indicateurs de l'éducation au Canada : Rapport du programme d'indicateurs pancanadiens de l'éducation, 2003* (81-582-XIF).

Questions d'éducation est une publication en ligne gratuite qui paraît tous les deux mois. Elle est une source de faits et d'analyses sur des questions relatives à l'éducation, à la formation et à l'apprentissage. *Questions d'éducation* offre également un accès rapide aux derniers indicateurs sur l'éducation et aux études approfondies de Statistique Canada. On y trouve aussi des liens électroniques vers un large éventail de données, de nouvelles sur l'éducation, de ressources éducatives, ainsi que de tableaux, de graphiques et d'analyses.

Le deuxième numéro du volume 2 de *Questions d'éducation - le point sur l'éducation, l'apprentissage et la formation au Canada* (81-004-XIF, gratuit) est maintenant accessible en ligne. À la page *Nos produits et services*, sous *Parcourir les publications Internet*, choisissez *Gratuites*, puis *Education* et enfin *Questions d'éducation*.

Pour plus de renseignements, communiquez avec les Services d'information à la clientèle au (613) 951-7608 ou composez sans frais le 1 800 307-3382 (educationstats@statcan.ca), Centre de la statistique de l'éducation. Télécopieur : (613) 951-9040.



Statistique
Canada

Statistics
Canada

Canada

Étude : Destinations initiales et redistribution des principaux groupes d'immigrants au Canada, 1976 à 2000	9
Statistiques démographiques, au 1er avril 2005	10
Pétrole brut et gaz naturel, avril 2005	10
Laine minérale y compris les isolants en fibre de verre, avril 2005	11
Nouveaux produits	12

Communiqués

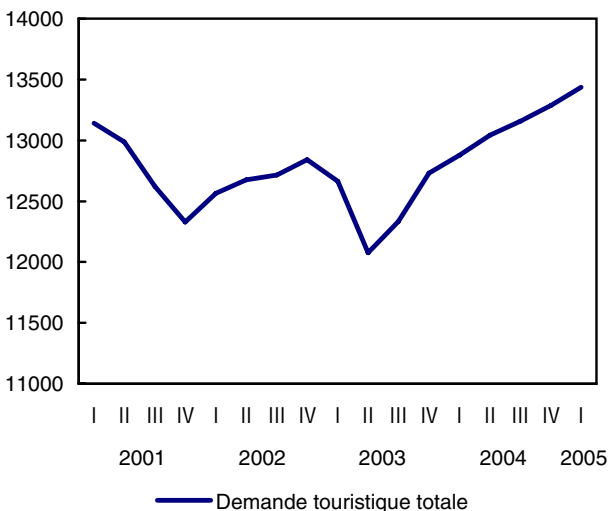
Indicateurs nationaux du tourisme

Premier trimestre de 2005

Les dépenses touristiques ont progressé de 1,1 % au premier trimestre de 2005, grâce à la vigueur des dépenses des voyageurs canadiens. La hausse a permis aux dépenses touristiques, corrigées pour tenir compte de l'inflation, de récupérer enfin, après les revers enregistrés ces dernières années. Un recul de l'économie, ainsi que les répercussions des événements du 11 septembre 2001, suivies par celles de l'épidémie de SRAS en 2003, avaient fait chuter les dépenses touristiques au Canada. Sept trimestres consécutifs de croissance, ayant entraîné une hausse de 11 % des dépenses touristiques, ont contribué à la reprise du tourisme.

Les dépenses touristiques atteignent un nouveau sommet

En millions de dollars de 1997



L'accroissement des dépenses au premier trimestre de 2005 a été principalement attribuable à une augmentation de 1,7 % des dépenses intérieures. La croissance de l'ensemble de l'économie a aussi été alimentée par les dépenses intérieures, la demande

Note aux lecteurs

La publication Indicateurs nationaux du tourisme (INT) du premier trimestre de 2005 comprend une révision de toutes les estimations pour la période allant du premier trimestre de 1999 au quatrième trimestre de 2004. Ces estimations révisées intègrent les données repères du Compte satellite du tourisme et d'autres données plus à jour. Cette révision a été réalisée dans le cadre de la nouvelle politique de révision mise en place l'année dernière. Des renseignements supplémentaires relatifs à ces révisions apparaîtront dans un article qui sera publié dans la prochaine édition des INT (deuxième trimestre). Exceptionnellement, certaines séries de l'emploi ont fait l'objet d'une révision historique afin d'incorporer de nouvelles données de source. Ces séries par industries comprennent le transport aérien, le transport par autobus, l'hébergement et les services d'agences de voyage. Les données historiques peuvent être obtenues sur demande spéciale à Statistique Canada.

Les niveaux et les parts des dépenses touristiques sont exprimés en dollars courants et corrigés pour tenir compte des variations saisonnières. Les taux de croissance des dépenses touristiques et du PIB sont présentés en termes réels (c'est-à-dire rajustés en fonction des variations de prix) et sont corrigés pour tenir compte des variations saisonnières, sauf indication contraire. Les données sur l'emploi sont également désaisonnalisées. Les variations en pourcentage connexes sont présentées aux taux trimestriels.

intérieure finale ayant augmenté de 1,4 % au premier trimestre.

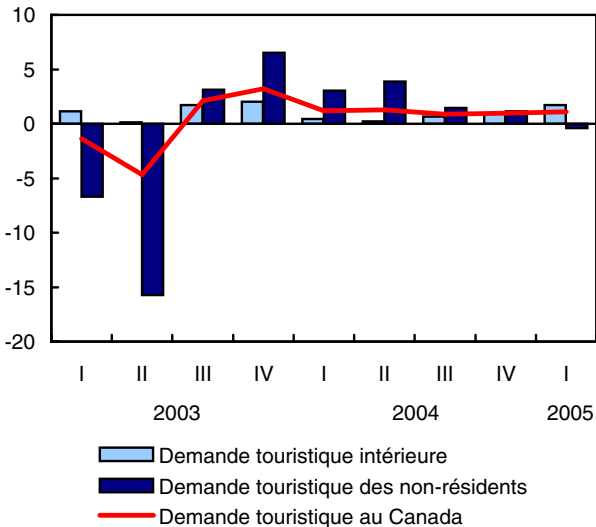
Les Canadiens maintiennent leurs dépenses au chapitre du tourisme

Les dépenses touristiques intérieures ont augmenté pour le treizième trimestre consécutif, une tendance qui remonte au quatrième trimestre de 2001. Les Canadiens ont aussi maintenu leurs dépenses touristiques à l'étranger, celles-ci ayant fait un bond de 5,4 % par rapport au trimestre précédent.

Au premier trimestre, le déficit au chapitre des voyages internationaux est passé à 1,2 milliard de dollars, comparativement à 0,9 milliard de dollars au quatrième trimestre de 2004 (en dollars courants). Un déficit indique que les voyageurs canadiens ont dépensé plus à l'étranger que ne l'ont fait les visiteurs étrangers au Canada.

Le tourisme est propulsé par les dépenses touristiques intérieures

Variation en % - trimestre précédent
Corrigées des variations saisonnières et de l'inflation



Recul des dépenses des visiteurs étrangers

Les dépenses des visiteurs étrangers au Canada ont reculé de 0,4 % au premier trimestre, après six gains consécutifs. Le total des visites au Canada a été en baisse de 1,7 % au cours du trimestre, les voyages d'une nuit ou plus ayant diminué de 0,4 %. Ces baisses se sont produites en dépit de la dépréciation du dollar canadien par rapport aux principales autres devises dans le monde, y compris le dollar américain, l'euro et la livre britannique.

Les dépenses au chapitre du transport progressent

Les dépenses au chapitre du transport ont progressé d'un solide 2,0 % au premier trimestre. Les hausses de prix du transport aérien et du carburant pour véhicules ont entraîné une augmentation des dépenses. Les dépenses au chapitre d'autres biens et des services touristiques ont affiché des résultats mitigés. L'hébergement (-0,2 %) et les agents de voyage

(-0,1 %) ont enregistré de légères baisses. Les services de restauration et les services de divertissement et de loisirs ont, quant à eux, progressé.

Croissance continue de l'emploi touristique

L'emploi touristique a augmenté de 0,3 % au premier trimestre, après avoir enregistré une hausse de 0,4 % au quatrième trimestre de 2004. Les gains ont été généralisés, les emplois dans le transport aérien, les services de restauration et les services de divertissement et de loisirs ayant tous progressé. L'emploi dans le secteur de l'hébergement a diminué, à la suite d'une baisse des dépenses à ce chapitre.

Du fait de la disponibilité de nouvelles données, les données sur l'emploi pour le transport aérien, le transport par autobus interurbain, l'hébergement et les agents de voyages ont toutes été révisées rétroactivement jusqu'en 1988, parallèlement à la révision annuelle effectuée au premier trimestre. Les révisions ont entraîné une modification des niveaux des données, mais les taux de croissance trimestriels sont demeurés presque inchangés par rapport à ceux publiés antérieurement.

Croissance du PIB du tourisme

Le PIB du tourisme a augmenté de 0,7 % au premier trimestre, une hausse qui s'apparente à celle du PIB de l'ensemble de l'économie (+0,6 %). Le raffermissement des prix des fournisseurs a contribué à la croissance du PIB pendant sept trimestres consécutifs.

Perspectives d'avenir

Les premiers indicateurs sont positifs pour le deuxième trimestre de 2005. Les voyages des visiteurs étrangers au Canada ont augmenté de 0,5 % en avril, et les voyages d'une nuit ou plus ont progressé de 1,0 %. Selon les données de l'Enquête sur les perspectives du monde des affaires diffusées récemment, 39 % des hôteliers s'attendent à une augmentation de leurs tarifs entre avril et juin, soit plus du double de ceux qui pensent (15 %) qu'ils diminueront.

Données stockées dans CANSIM : tableaux 387-0001 à 387-0010.

Définitions, sources de données et méthodes : numéro d'enquête 1910.

Le numéro du premier trimestre de 2005 de la publication *Indicateurs nationaux du tourisme, estimations trimestrielles* (13-009-XIB, gratuite) est

maintenant accessible en ligne. À la page *Nos produits et services*, sous *Parcourir les publications Internet*, choisissez *Gratuites*, puis *Comptes nationaux*.

Pour plus de renseignements ou pour en savoir davantage sur les concepts, les méthodes et la qualité des données, communiquez avec l'agent d'information au (613) 951-3640 (jead-info-dcrr@statcan.ca), Division des comptes des revenus et dépenses.

Indicateurs nationaux du tourisme

	2003	2004	2003 à 2004	Troisième trimestre de 2004	Quatrième trimestre de 2004	Premier trimestre de 2005	Quatrième trimestre de 2004 au premier trimestre de 2005
	en millions de dollars, aux prix de 1997		var. en %	en millions de dollars, aux prix de 1997 (données désaisonnalisées)			var. en %
Dépenses touristiques totales							
Demande touristique au Canada	49 801	52 364	5,1	13 157	13 287	13 435	1,1
Demande touristique des non-résidents	13 880	15 135	9,0	3 836	3 879	3 864	-0,4
Demande touristique intérieure	35 922	37 228	3,6	9 322	9 408	9 571	1,7
Transport							
Demande touristique au Canada	17 470	18 965	8,6	4 776	4 866	4 961	2,0
Demande touristique des non-résidents	3 543	3 892	9,9	990	1 004	994	-1,0
Demande touristique intérieure	13 927	15 073	8,2	3 786	3 862	3 968	2,7
Hébergement							
Demande touristique au Canada	7 154	7 418	3,7	1 856	1 868	1 863	-0,2
Demande touristique des non-résidents	3 209	3 511	9,4	885	901	900	-0,1
Demande touristique intérieure	3 945	3 907	-1,0	970	967	963	-0,4
Restauration							
Demande touristique au Canada	7 473	7 616	1,9	1 905	1 902	1 915	0,7
Demande touristique des non-résidents	2 282	2 436	6,7	617	624	622	-0,3
Demande touristique intérieure	5 192	5 181	-0,2	1 288	1 278	1 293	1,2
Autres biens et services touristiques							
Demande touristique au Canada	8 665	8 914	2,9	2 244	2 245	2 266	0,9
Demande touristique des non-résidents	1 882	2 014	7,0	510	506	506	-0,1
Demande touristique intérieure	6 783	6 901	1,7	1 734	1 739	1 760	1,2
Autres biens et services							
Demande touristique au Canada	9 040	9 450	4,5	2 376	2 406	2 429	1,0
Demande touristique des non-résidents	2 965	3 283	10,7	833	845	842	-0,3
Demande touristique intérieure	6 075	6 167	1,5	1 544	1 562	1 587	1,6

Indicateurs nationaux du tourisme

	Premier trimestre de 2004	Deuxième trimestre de 2004	Troisième trimestre de 2004	Quatrième trimestre de 2004	Premier trimestre de 2005	Quatrième trimestre de 2004 au premier trimestre de 2005
en millions de dollars, aux prix courants (données désaisonnalisées)						var. en %
Dépenses touristiques totales						
Demande touristique au Canada	14 017	14 356	14 457	14 693	14 918	1,5
Demande touristique des non-résidents	4 194	4 440	4 531	4 616	4 618	0,0
Demande touristique intérieure	9 823	9 917	9 926	10 077	10 300	2,2
Transport						
Demande touristique au Canada	4 742	4 936	4 933	5 083	5 222	2,7
Demande touristique des non-résidents	1 129	1 227	1 259	1 291	1 295	0,3
Demande touristique intérieure	3 613	3 709	3 674	3 791	3 927	3,6
Hébergement						
Demande touristique au Canada	2 164	2 217	2 249	2 278	2 272	-0,2
Demande touristique des non-résidents	992	1 052	1 074	1 100	1 098	-0,1
Demande touristique intérieure	1 172	1 165	1 175	1 178	1 174	-0,4
Restauration						
Demande touristique au Canada	2 237	2 260	2 269	2 284	2 315	1,3
Demande touristique des non-résidents	692	718	735	749	752	0,3
Demande touristique intérieure	1 546	1 541	1 534	1 535	1 563	1,8
Autres biens et services touristiques						
Demande touristique au Canada	2 461	2 490	2 526	2 531	2 569	1,5
Demande touristique des non-résidents	564	590	597	595	596	0,0
Demande touristique intérieure	1 897	1 900	1 929	1 936	1 973	1,9
Autres biens et services						
Demande touristique au Canada	2 414	2 454	2 479	2 517	2 540	0,9
Demande touristique des non-résidents	819	852	866	880	877	-0,4
Demande touristique intérieure	1 595	1 602	1 613	1 637	1 663	1,6



Étude : Exploration des tendances de la criminalité au Canada

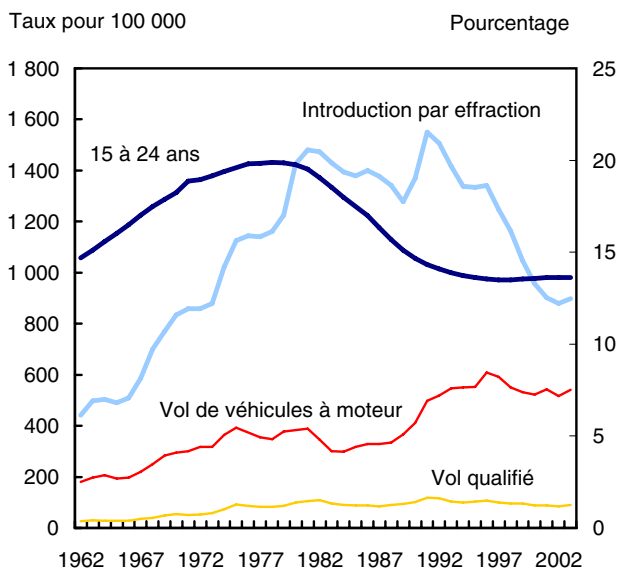
1962 à 2003

Selon une nouvelle étude visant à explorer les liens entre certains facteurs sociaux et économiques et différents types de crimes, la variation des taux d'introductions par effraction semble liée aux fluctuations de la structure par âge de la population canadienne.

Toutefois, cette fluctuation de l'âge, surtout la proportion en décroissance de la population de moins de 25 ans, n'est pas liée à la variation des taux des trois autres types de crimes faisant l'objet de l'étude, soit le vol qualifié, l'homicide ou le vol de véhicules à moteur.

Ces résultats appuient des recherches antérieures, qui ont montré que les changements de la structure par âge de la population ne contribuent que légèrement à la baisse de la criminalité dans son ensemble.

Taux de certaines infractions et pourcentage de la population de 15 à 24 ans



Depuis le début des années 1970, les taux de fécondité au Canada sont demeurés faibles. Cette situation s'est traduite par une diminution du pourcentage de jeunes personnes de 15 à 24 ans, groupe d'âge qui présente les taux de criminalité les plus élevés au sein de la population totale. Parallèlement, le pourcentage de personnes de 35 ans et plus s'est accru avec le vieillissement de la population canadienne.

Les constatations initiales de l'étude ont révélé que la diminution du pourcentage de jeunes n'était liée qu'à la chute des taux d'introductions par effraction. De 1991 à 2000, le taux de crimes contre les biens a

Note aux lecteurs

Ce document de recherche donne un aperçu des tendances relatives aux données sur la criminalité de 1962 à 2003, en s'attardant particulièrement à la baisse du nombre de crimes déclarés tout au long des années 1990.

En outre, on y examine la relation statistique entre quatre types de crimes, soit l'homicide, le vol qualifié, l'introduction par effraction et le vol de véhicules à moteur, et divers changements démographiques et économiques au macroniveau.

Ces types de crimes ont été choisis aux fins de l'analyse en raison de leur gravité relative et de leur incidence sur la société. Ces types d'infractions, qui ont été déclarés de façon relativement constante dans le cadre du Programme de déclaration uniforme de la criminalité (DUC), sont moins susceptibles que d'autres types d'infractions de faire l'objet de changements de la législation, des pratiques de mise en accusation de la police ou des habitudes de déclaration des victimes.

L'analyse repose sur les données sur la criminalité déclarées par la police dans le cadre du Programme DUC fondé sur l'affaire, les données de la Division des institutions publiques sur le contrôle et la vente de boissons alcoolisées au Canada, de même que les données de l'Indice des prix à la consommation et de l'Enquête sur la population active.

chuté de 34 %, grâce en partie aux diminutions des introductions par effraction.

En outre, l'étude n'a révélé aucun lien statistiquement significatif entre les fluctuations de la répartition de la population selon l'âge et les taux de vols qualifiés, de vols de véhicules à moteur ou d'homicides, après prise en compte des effets du chômage, de l'inflation et de la consommation d'alcool par habitant.

De fait, ces constatations donnent à penser que, pour certains types de crimes, d'autres facteurs peuvent présenter un lien plus étroit que le pourcentage de jeunes au sein de la population.

Les taux de criminalité affichent un important recul au cours des années 1990

Dans l'ensemble, il y a eu une diminution manifeste des taux globaux de criminalité déclarés par la police au cours des années 1990.

Cette baisse résulte en grande partie de la diminution des crimes contre les biens, particulièrement chez les jeunes et, dans une moindre mesure, de la diminution des crimes avec violence, en particulier les voies de fait et l'agression sexuelle.

De 1991 à 2000, les taux de criminalité déclarés par la police ont chuté de 26 %, ou de 2 % en moyenne par année. Au cours de cette période de neuf ans, les crimes contre les biens ont diminué de 34 % alors que les autres infractions au Code criminel, telles que les méfaits et le fait de troubler la paix, ont fléchi de 17 %.

Le recul des crimes avec violence s'est amorcé en 1993, soit deux ans après le repli observé pour les

infractions contre les biens. De 1993 à 2000, le taux d'ensemble des crimes avec violence a fléchi de 9 %.

Les taux d'homicides semblent varier en fonction du chômage et de la consommation d'alcool

Au cours des quatre dernières décennies, un lien a semblé s'établir entre les années pendant lesquelles il y avait des taux élevés de consommation d'alcool par habitant et de chômage et celles où il y avait des taux élevés d'homicides.

Les résultats de cette étude donnent à penser qu'il existe un lien minime mais statistiquement significatif entre les homicides, la consommation d'alcool et le chômage, de sorte qu'une hausse des taux de consommation d'alcool ou de chômage entraîne également un accroissement du taux d'homicides.

Par le passé, la consommation d'alcool a été davantage liée aux crimes avec violence qu'aux crimes contre les biens en raison de l'effet désinhibiteur de l'alcool sur le processus cognitif et les perceptions. De même, le chômage a été lié au stress, à l'exclusion et au retrait social.

Les périodes d'inflation semblent être liées aux crimes imputables à des motifs financiers

Les résultats de cette étude donnent à penser qu'au macroniveau, les taux de certaines infractions peuvent évoluer parallèlement aux changements des conditions sociales et économiques.

De façon précise, les résultats de cette étude laissent entrevoir un lien minime mais statistiquement significatif entre l'inflation et les taux de crimes imputables à des motifs financiers, tels que le vol qualifié, l'introduction par effraction et le vol de véhicules à moteur.

Autrement dit, même après prise en compte des effets du chômage, de la structure par âge de la population et des taux de consommation d'alcool par habitant, l'inflation semblait être liée aux taux de vols qualifiés et de vols de véhicules à moteur.

De 1971 à 1975, puis de 1978 à 1981, des hausses de l'inflation ont été constatées au Canada. Or, les crimes imputables à des motifs financiers ont également augmenté au cours de ces périodes d'inflation. Pendant les années 1990, alors que les taux d'inflation sont demeurés relativement stables, les taux de criminalité ont diminué.

Cela dit, l'étude comprend plusieurs limites, notamment l'absence d'une contribution exhaustive au modèle statistique couvrant les nombreux changements sociodémographiques dans la société qui, selon certains rapports de recherche, peuvent comporter un lien avec les types de crimes examinés.

En outre, on ne dispose pas de données à long terme sur le nombre d'éléments psychosociaux pouvant comporter un lien avec la décision prise par une personne de perpétrer un crime, ainsi que sur les interactions entre ces éléments.

Enfin, on ne dispose pas non plus de données à long terme sur la gamme des caractéristiques à l'échelle du particulier, de la famille et du quartier, entre autres, l'attachement à l'école, la victimisation, les pertes de maîtrise de soi ainsi qu'une piètre estime de soi, pour lesquelles une corrélation avec les tendances de la criminalité a été démontrée.

Définitions, sources de données et méthodes : numéro d'enquête 3302.

Le rapport *L'exploration des tendances de la criminalité au Canada* (85-561-MIF2005005, gratuit) fait partie de la Série de documents de recherche sur la criminalité et la justice et est maintenant accessible en ligne. À la page *Nos produits et services*, sous *Parcourir les publications Internet* choisissez *Gratuites*, puis *Justice*.

Pour plus de renseignements ou pour en savoir davantage sur les concepts, les méthodes et la qualité des données, communiquez avec la Sous-section de l'information et des services à la clientèle au (613) 951-9023 ou composez sans frais le 1 800 387-2231, Centre canadien de la statistique juridique. ■

Étude : Destinations initiales et redistribution des principaux groupes d'immigrants au Canada 1976 à 2000

Les immigrants qui sont arrivés au Canada depuis la fin des années 1980 se sont largement concentrés dans les trois plus importantes régions métropolitaines, soit Toronto, Vancouver et Montréal.

Toutefois, contrairement à ce qui s'est produit pour leurs homologues qui sont arrivés au cours des années 1970 et au début des années 1980, la concentration des immigrants dans ces trois villes qui servent de portes d'entrée aux immigrants n'a pas augmenté avec le temps, selon une nouvelle étude.

Environ 44 % des immigrants venus au Canada entre 1976 et 1980 étaient installés dans d'autres régions que Toronto, Montréal et Vancouver. Dix ans plus tard, la proportion n'était plus que de 39 %.

Dans le cas des immigrants arrivés plus récemment, la redistribution après l'immigration a eu des répercussions beaucoup plus faibles pour ce qui est d'augmenter ou de compenser l'évolution de la concentration des immigrants dans leur destination initiale.

Environ 31 % des immigrants arrivés entre 1986 et 1990 se sont installés au départ dans de telles régions. La proportion n'avait pas changé dix ans plus tard.

L'étude, qui a une incidence sur les débats stratégiques concernant une répartition mieux équilibrée des immigrants au Canada, a été fondée sur des données des recensements qui ont été effectués entre 1981 et 2001.

L'étude montre comment les cohortes successives d'arrivée de 15 grands groupes d'immigrants ont différé quant à leur choix de destination initiale. Elle fait en outre état de l'évolution de la répartition géographique de ces groupes d'immigrants au cours des années qui ont suivi leur arrivée.

De nombreux immigrants quittent leur destination initiale pour d'autres régions. Toutefois, les répercussions de ces déplacements sur la concentration géographique des immigrants ne sont pas uniformes d'un groupe à l'autre.

Par exemple, les réfugiés dont la destination initiale était déterminée par des agents du gouvernement ou par des parrains privés étaient plus susceptibles de s'installer initialement dans des régions qui ne servent pas de portes d'entrée aux immigrants. Ils avaient en outre davantage tendance que d'autres groupes d'immigrants à déménager à Toronto et à Vancouver au fil du temps.

Parmi les réfugiés vietnamiens qui sont arrivés à la fin des années 1970, 60 % se sont établis au départ

dans des régions n'étant pas des portes d'entrée. La proportion n'était plus que de 40 % dix ans plus tard, principalement en raison d'un taux élevé d'émigration hors des petites villes et des régions rurales.

Par contre, le taux de rétention était plus élevé pour les réfugiés qui s'étaient établis au départ dans des villes plus petites.

En 1981, Ottawa, Hamilton, Winnipeg, Calgary et Edmonton comptaient, ensemble, environ 13 000 membres de la cohorte de Vietnamiens arrivés de 1976 à 1980. Vingt ans plus tard, ces villes abritaient encore plus de 9 000 Vietnamiens provenant de cette cohorte.

Des profils similaires ont été observés chez les Iraniens et les Roumains arrivés à la fin des années 1980, dont environ la moitié étaient des réfugiés.

Les résultats de l'étude montrent en outre que la destination initiale a un effet de longue durée sur la répartition subséquente. En raison du recrutement dynamique du Québec, les immigrants sud-coréens arrivés à la fin des années 1980 étaient nettement plus susceptibles de s'établir à Montréal que ceux arrivés avant ou après eux.

Bien que certains aient déménagé, les membres de cette cohorte d'immigrants coréens était encore, toutes proportions gardées, nettement plus nombreux à vivre à Montréal que ceux d'autres cohortes d'arrivées.

Définitions, sources de données et méthodes : numéro d'enquête 3901.

Le document de recherche *Destinations initiales et redistribution des principaux groupes d'immigrants au Canada : changements au cours des deux dernières décennies* (11F0019MIF2005254, gratuit) est maintenant accessible en ligne. Une version abrégée de cette étude intitulée *Sommaire de : Destinations initiales et redistribution des principaux groupes d'immigrants au Canada : changements au cours des deux dernières décennies* (11F0019MIF2005255, gratuite) est également disponible. À partir de la page d'accueil, sélectionnez *Études*, sous *Parcourir les périodiques et les séries analytiques*, choisissez *Gratuits et payants*, puis, sous *Séries*, sélectionnez *Direction des études analytiques*.

D'autres études de la Division de l'analyse des entreprises et du marché du travail peuvent être consultées gratuitement à la page *Mise à jour des études analytiques* de notre site Web (11-015-XIF, gratuit).

Pour plus de renseignements ou pour en savoir davantage sur les concepts, les méthodes et la qualité des données, communiquez avec Feng Hou au (613) 951-4337 (feng.hou@statcan.ca), Division de l'analyse des entreprises et du marché du travail. ■

Statistiques démographiques

Au 1^{er} avril 2005 (données provisoires)

Il est maintenant possible de connaître les estimations postcensitaires provisoires au 1^{er} avril 2005 pour le Canada, les provinces et les territoires.

Données stockées dans CANSIM : tableaux 051-0005, 051-0006, 051-0017, 051-0020, 051-0037 et 053-0001.

Définitions, sources de données et méthodes : numéros d'enquête, y compris ceux des enquêtes connexes, 3231, 3232, 3233, 3601 et 3605.

Ces estimations se retrouvent dans la publication *Statistiques démographiques trimestrielles*

(91-002-XIB, 9 \$ / 27 \$) qui est maintenant en vente. Voir *Pour commander les produits*. La version imprimée de cette publication (91-002-XPB, 11 \$ / 36 \$) paraîtra sous peu.

Pour obtenir des données ou des renseignements généraux, communiquez avec les Services à la clientèle au (613) 951-2320 (demographie@statcan.ca) ou avec la ligne de renseignements généraux en composant sans frais le 1 800 263-1136. Pour en savoir davantage sur les concepts, les méthodes et la qualité des données, communiquez avec Hubert Denis au (613) 951-0694 (hubert.denis@statcan.ca), Division de la démographie.

Population du Canada¹

	1 ^{er} janvier 2004 ^{pr}	1 ^{er} avril 2004 ^{pr}	1 ^{er} janvier 2005 ^{pp}	1 ^{er} avril 2005 ^{pp}	Janvier à mars	
					var. en %	
					2004	2005
Canada	31 788 635	31 857 453	32 078 819	32 146 547	0,2	0,2
Terre-Neuve-et-Labrador	518 809	517 929	516 986	515 946	-0,2	-0,2
Île-du-Prince-Édouard	137 620	137 863	137 734	137 774	0,2	0,0
Nouvelle-Écosse	937 220	936 902	937 538	936 921	0,0	-0,1
Nouveau-Brunswick	750 741	751 235	751 257	751 247	0,1	0,0
Québec	7 516 950	7 527 410	7 568 640	7 577 080	0,1	0,1
Ontario	12 312 421	12 347 467	12 449 502	12 482 980	0,3	0,3
Manitoba	1 164 962	1 167 502	1 174 645	1 176 132	0,2	0,1
Saskatchewan	994 443	994 852	995 280	995 085	0,0	0,0
Alberta	3 179 066	3 190 436	3 223 415	3 236 906	0,4	0,4
Colombie-Britannique	4 173 596	4 182 928	4 219 968	4 232 507	0,2	0,3
Territoire du Yukon	30 927	31 018	31 227	31 277	0,3	0,2
Territoires du Nord-Ouest	42 629	42 585	42 944	42 957	-0,1	0,0
Nunavut	29 251	29 326	29 683	29 735	0,3	0,2

pr Estimations postcensitaires mises à jour.

pp Estimations postcensitaires provisoires.

1. Ces estimations sont fondées sur les effectifs du Recensement de 2001 rajustés pour le sous-dénombrement net.

Pétrole brut et gaz naturel

Avril 2005 (données provisoires)

En avril, la production de pétrole brut a chuté de 2,6 % par rapport à avril 2004. Cette baisse était attribuable à la diminution de la production de pétrole synthétique en Alberta.

La production cumulative de pétrole brut a diminué de 6,8 %, ce qui représentait la cinquième baisse consécutive.

Les exportations de pétrole brut, qui représentent 61,4 % de la production totale, ont diminué de 5,5 % comparativement à avril 2004.

La production de gaz naturel marchand a augmenté de 4,0 % comparativement à avril 2004. La production cumulative de gaz naturel marchand a crû 1,4 %, alors que les ventes intérieures ont baissé de 2,7 %.

Pétrole brut et gaz naturel

	Avril 2004	Avril 2005	Avril 2004 à avril 2005
en milliers de mètres cubes			
			var. en %
Pétrole brut et hydrocarbures¹			
Production	12 155,3	11 835,7	-2,6
Exportations	7 686,6	7 267,2	-5,5
Importations ²	4 576,7	3 872,4	-15,4
Aux raffineries	8 754,1	8 004,4	-8,6
en millions de mètres cubes			
			var. en %
Gaz naturel³			
Production de gaz marchand	13 408,4	13 944,9	4,0
Exportations	8 026,9	8 132,4	1,3
Ventes intérieures ⁴	5 815,7	5 661,3	-2,7
	Janvier à avril 2004	Janvier à avril 2005	Janvier-avril 2004 à janvier-avril 2005
en milliers de mètres cubes			
			var. en %
Pétrole brut et hydrocarbures¹			
Production	49 709,5	46 328,2	-6,8
Exportations	30 296,9	27 887,2	-8,0
Importations ²	18 119,1	17 675,6	-2,4
Aux raffineries	36 967,1	35 722,1	-3,4
en millions de mètres cubes			
			var. en %
Gaz naturel³			
Production de gaz marchand	57 072,7	57 847,7	1,4
Exportations	35 178,9	36 942,1	5,0
Ventes intérieures ⁴	31 387,9	30 583,8	-2,6

1. La différence entre l'utilisation et l'approvisionnement provient des variations des stocks, de la consommation de l'industrie pétrolière, et autres.
2. Il s'agit du pétrole brut en provenance des pays étrangers reçu par les raffineries canadiennes. Les chiffres diffèrent de ceux de la Division du commerce international, en raison du manque de synchronisme de l'arrivée des documents et de l'inclusion des importations entrant au Canada pour être exportées à nouveau.
3. La différence entre l'utilisation et l'approvisionnement provient des variations des stocks, du carburant utilisé par les gazoducs, des pertes dans les gazoducs, des fluctuations de pression dans les réseaux, et autres.
4. Incluent les ventes directes.

Données stockées dans CANSIM : tableaux 126-0001 et 131-0001.

Définitions, sources de données et méthodes : numéro d'enquête 2198.

Il est possible d'obtenir des données provinciales provisoires pour avril 2005.

Pour plus de renseignements ou pour en savoir davantage sur les concepts, les méthodes et la qualité des données, communiquez avec l'agent de diffusion au (613) 951-9497 ou composez sans frais le 1 866 873-8789 (energ@statcan.ca), Division de la fabrication, de la construction et de l'énergie. ■

Laine minérale y compris les isolants en fibre de verre

Avril 2005

Il est maintenant possible de connaître les données d'avril sur la laine minérale y compris les isolants en fibre de verre.

Données stockées dans CANSIM : tableau 303-0059.

Définitions, sources de données et méthodes : numéro d'enquête 2110.

Pour plus de renseignements ou pour en savoir davantage sur les concepts, les méthodes et la qualité des données, communiquez avec l'agent de diffusion au (613) 951-9497 ou composez sans frais le 1 866 873-8789 (manufact@statcan.ca), Division de la fabrication, de la construction et de l'énergie. ■

Nouveaux produits

Direction des études analytiques documents de recherche : Destinations initiales et redistribution des principaux groupes d'immigrants au Canada : changements au cours des deux dernières décennies, n° 254
Numéro au catalogue : 11F0019MIF2005254
(gratuit).

Direction des études analytiques documents de recherche : Sommaire de : Destinations initiales et redistribution des principaux groupes d'immigrants au Canada : changements au cours des deux dernières décennies, n° 255
Numéro au catalogue : 11F0019MIF2005255
(gratuit).

Comptes nationaux des revenus et dépenses, estimations trimestrielles, premier trimestre de 2005, vol. 53, n° 1
Numéro au catalogue : 13-001-XIB (36 \$/117 \$).

Indicateurs nationaux du tourisme, estimations trimestrielles, premier trimestre de 2005
Numéro au catalogue : 13-009-XIB
(gratuit).

Exportations par marchandise, avril 2005, vol. 62, n° 4
Numéro au catalogue : 65-004-XMB (40 \$/387 \$).

Exportations par marchandise, avril 2005, vol. 62, n° 4
Numéro au catalogue : 65-004-XPB (84 \$/828 \$).

Questions d'éducation - le point sur l'éducation, l'apprentissage et la formation au Canada, vol. 2, n° 2
Numéro au catalogue : 81-004-XIF
(gratuit).

Série de documents de recherche sur la criminalité et la justice : L'exploration des tendances de la criminalité au Canada, 1962 à 2003, n° 5
Numéro au catalogue : 85-561-MIF2005005
(gratuit).

Statistiques démographiques trimestrielles, janvier à mars 2005, vol. 19, n° 1
Numéro au catalogue : 91-002-XIB (9 \$/27 \$).

Les prix sont en dollars canadiens et n'incluent pas les taxes de vente. Des frais de livraison supplémentaires s'appliquent aux envois à l'extérieur du Canada.

Les numéros au catalogue se terminant par : -XWF, -XIB ou -XIF représentent la version électronique offerte sur Internet, -XMB ou -XMF, la version microfiche, -XPB ou -XPF, la version papier, -XDB ou -XDF, la version électronique sur disquette et -XCB ou -XCF, la version électronique sur CD-ROM.

Pour commander les produits

Pour commander par téléphone, ayez en main :

- Le titre
- Le numéro au catalogue
- Le numéro de volume
- Le numéro de l'édition
- Votre numéro de carte de crédit.

Au Canada et aux États-Unis, composez le : **1 800 267-6677**

Pour les autres pays, composez le : **1 613 951-7277**

Pour envoyer votre commande par télécopieur,
composez le : **1 877 287-4369**


Pour un changement d'adresse ou pour connaître
l'état de votre compte, composez le : **1 800 700-1033**

Pour commander par la poste, écrivez à : Gestion de la circulation, Division de la diffusion, Statistique Canada, Ottawa, K1A 0T6.
Veuillez inclure un chèque ou un mandat-poste à l'ordre du **Receveur général du Canada/Publications**. Au Canada, ajoutez 7 % de TPS
et la TVP en vigueur.

Pour commander par Internet, écrivez à : infostats@statcan.ca ou téléchargez la version électronique en vous rendant au site Web
de Statistique Canada (www.statcan.ca). À la page *Nos produits et services*, sous *Parcourir les publications Internet*, choisissez *Payantes*.

Les agents libraires agréés et autres librairies vendent aussi les publications de Statistique Canada.

Catégorie 1 - 001F - English 11-001-1001-0004613



Statistique Canada

Le jeudi 5 juin 1997
Édition hebdomadaire 8 h à 10 h 30


PRINCIPAUX COMMUNIQUÉS

- **Transport urbain, 1996** 2
Malgré la priorité accordée aux services de transport urbain, les Canadiens y ont de moins en moins recours. En 1996, les Canadiens ont effectué en moyenne quatre-vingt-deux déplacements en transport urbain, soit le niveau le plus bas enregistré au cours des 25 dernières années.
- **Productivité, rémunération horaire et coût unitaire de la main-d'œuvre, 1996** 5
À l'instar de la croissance de l'emploi et des emplois, la hausse de la productivité des entreprises canadiennes en 1996 fut considérablement plus faible.

AUTRES COMMUNIQUÉS

- Indice de l'offre d'emploi, mai 1997 10
- Énergie sur les anticipations à court terme 10
- Aide en matière pénitentiaire, septembre-hors-trimestre du 31 mai 1997 11
- Production d'œufs, avril 1997 11

NOUVELLES PARUTIONS 10

Statistique Canada Statistic Canada 

Bulletin officiel de diffusion des données de Statistique Canada

Numéro au catalogue 11-001-XIF.

Publié tous les jours ouvrables par la Division des communications, Statistique Canada, Immeuble R.-H.-Coats, 10^e étage, section G, Ottawa, K1A 0T6.

Pour consulter *Le Quotidien* sur Internet, visitez notre site à l'adresse <http://www.statcan.ca>.
Pour le recevoir par courrier électronique tous les matins, envoyez un message à listproc@statcan.ca. Laissez en blanc la ligne de l'objet. Dans le corps du message, tapez : subscribe quotidien prénom et nom.

Publication autorisée par le ministre responsable de Statistique Canada. © Ministre de l'Industrie, 2004. Il est permis de citer la présente publication dans les journaux et les magazines ainsi qu'à la radio et à la télévision à condition d'en indiquer la source : Statistique Canada. Toute autre forme de reproduction est permise sous réserve de mention de la source, comme suit, dans chaque exemplaire : Statistique Canada, *Le Quotidien*, numéro 11-001-XIF au catalogue, date et numéros de page.