



Le Quotidien

Statistique Canada

Le vendredi 3 novembre 2006

Diffusé à 8 h 30, heure de l'Est

Communiqués

Enquête sur la population active, octobre 2006	2
L'augmentation du nombre d'emplois a été estimée à 51 000 en octobre, après avoir connu quatre mois de faible variation. Le taux de chômage a fléchi de 0,2 point de pourcentage pour se fixer à 6,2 %. Depuis le début de l'année, la croissance s'est chiffrée à 261 000 emplois (+1,6 %).	
Enquête sur les activités et les préférences en matière de voyages, 2006	9
Acier en formes primaires, données hebdomadaires, semaine se terminant le 28 octobre 2006	10
Laine minérale y compris les isolants en fibre de verre, septembre 2006	10
Approvisionnement et utilisation des produits pétroliers raffinés, juillet 2006	10
Nouveaux produits	12
Calendrier des communiqués : 6 au 10 novembre 2006	14



Communiqués

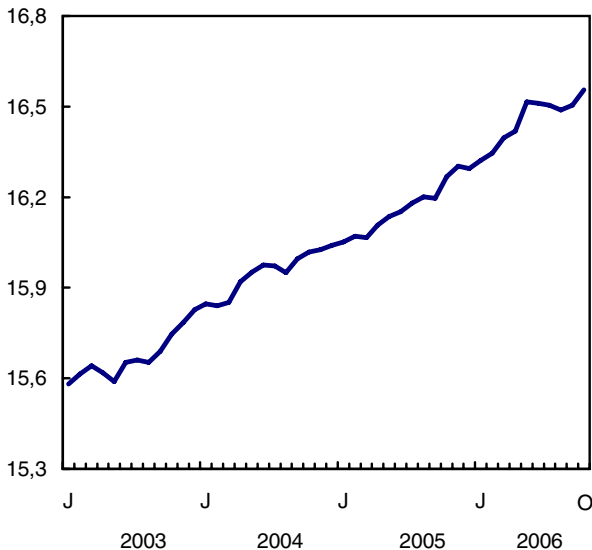
Enquête sur la population active

Octobre 2006

L'augmentation du nombre d'emplois a été estimée à 51 000 en octobre, après avoir connu quatre mois de faible variation. Le taux de chômage a fléchi de 0,2 point de pourcentage pour se fixer à 6,2 %. Depuis le début de l'année, la croissance s'est chiffrée à 261 000 emplois (+1,6 %).

Emploi

En millions Données désaisonnalisées



Le travail à temps plein a continué de montrer de la vigueur, grâce à une progression de 68 000 en octobre. Au cours des 10 premiers mois de 2006, le nombre d'emplois à temps plein s'est accru de 1,9 % ou de 259 000 travailleurs.

Chez les jeunes, la croissance du travail à temps plein a été vigoureuse en octobre (+36 000), le tiers de cette progression provenant de l'Alberta.

Dans l'ensemble du pays, les femmes adultes ont enregistré un nouveau creux record, leur taux de chômage ayant diminué pour s'établir à 4,9 %, pendant que le taux de chômage des hommes s'est légèrement replié pour se fixer à 5,4 %.

Deux provinces de l'Ouest, l'Alberta et la Saskatchewan, ont maintenu leur avance sur les

autres provinces au chapitre de la croissance de l'emploi depuis le début de l'année. À elle seule, l'Alberta a gagné 23 000 emplois en octobre, de sorte que son taux de chômage a atteint 3,0 %, soit un creux sans précédent depuis trois décennies.

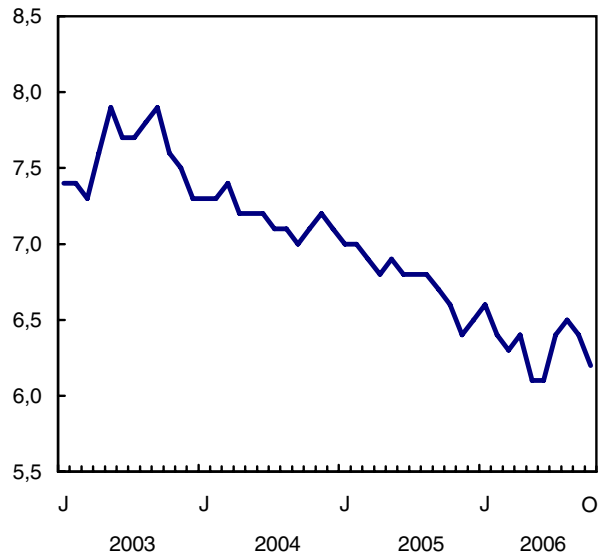
En octobre, la tendance à la baisse s'est poursuivie dans le secteur de la fabrication. Jusqu'à présent en 2006, ce secteur a perdu 83 000 emplois dans l'ensemble du Canada, les provinces du centre du pays ayant été les plus durement touchées.

Des baisses ont aussi été indiquées en octobre dans les services professionnels, scientifiques et techniques, ainsi qu'en agriculture. Ces pertes ont toutefois été plus que compensées par des hausses dans plusieurs secteurs d'activité, notamment les services d'enseignement, la construction, les services aux entreprises, les services relatifs aux bâtiments et les autres services de soutien, de même que les administrations publiques.

Le secteur de la construction a affiché, en octobre, des hausses de 21 000 emplois, dont les deux tiers sont attribuables à l'Alberta. Depuis le début de 2006, le niveau d'emploi dans ce secteur est resté relativement inchangé au pays, après avoir connu deux années de croissance rapide.

Taux de chômage

% Données désaisonnalisées



Plus de jeunes travaillent en Alberta

Après avoir enregistré quatre mois de relâchement, l'emploi chez les jeunes a bondi de 34 000 en octobre, exclusivement dans le travail à temps plein. Près de la moitié de la croissance de l'emploi est survenue en Alberta. Le taux d'emploi des jeunes albertains a grimpé de 2,9 points pour atteindre 67,5 %, soit le taux le plus élevé au pays.

Les femmes adultes ont continué de contribuer à la progression du travail à temps plein en octobre, surpassant les hommes adultes et les jeunes en ce qui a trait au taux de croissance de l'emploi depuis le début de l'année.

Ni trêve ni répit pour l'Ouest

Dans le sillon d'une forte poussée de l'emploi (+23 000), le taux de chômage en Alberta s'est replié de 0,5 point pour se fixer à 3,0 % en octobre. Il s'agit du taux le plus bas des 30 dernières années. Le taux de chômage des hommes adultes a chuté pour s'établir à 1,8 %. Il faut remonter jusqu'à juillet 1976 pour trouver un taux inférieur (1,5 %). Le marché du travail de l'Alberta a gagné 102 000 travailleurs (+5,7 %) depuis le début de 2006, ce qui représente 39,2 % de la croissance de l'emploi au Canada.

En octobre, les hausses en Alberta ont été observées dans la construction, dans les services d'enseignement et dans le secteur des ressources naturelles. Au cours des 10 premiers mois de l'année, le secteur des ressources naturelles a enregistré une progression de l'emploi de 15,6 %, et celui de la construction, une croissance de 14,3 %.

La Colombie-Britannique a compté 13 000 travailleurs de plus en octobre, ce qui porte à 47 000 ou à 2,2 % l'augmentation totale du nombre d'emplois depuis le début de l'année. Le taux de chômage, qui s'est établi à 4,6 %, demeure parmi les plus bas au pays. Les hausses observées au cours des 10 premiers mois de 2006 sont survenues dans un certain nombre de secteurs d'activité, notamment les services aux entreprises, les services relatifs aux bâtiments et les autres services de soutien, le secteur des soins de santé et de l'assistance sociale, ainsi que les services d'enseignement.

En octobre, l'emploi a poursuivi sa croissance en Saskatchewan (+3 000). La province a compté 21 000 travailleurs de plus (+4,3 %) qu'au début de l'année, l'accroissement se concentrant principalement dans le secteur du commerce, dans celui de l'hébergement et des services de restauration,

de même que dans la construction. Seule l'Alberta a devancé la Saskatchewan pour ce qui est du taux de croissance de l'emploi. Le taux de chômage a diminué de 0,4 point pour s'établir à 3,9 %, soit un taux sans précédent depuis juillet 1981.

Dans la région de l'Atlantique, le nombre d'emplois s'est accru de 3 000 au Nouveau-Brunswick en octobre. Cette hausse a permis d'effacer une partie des pertes subies au cours des quatre mois précédents. Jusqu'à présent en 2006, l'emploi a reculé de 0,7 %, en raison du relâchement enregistré dans le secteur du commerce, dans celui des soins de santé et de l'assistance sociale, ainsi que dans les services d'enseignement.

Bien que l'emploi ait peu bougé à Terre-Neuve-et-Labrador en octobre, il a progressé de 4,0 % (+9 000) depuis le début de 2006. Les secteurs des soins de santé et de l'assistance sociale, des services d'enseignement ainsi que des ressources naturelles ont largement contribué à la croissance cette année.

Le secteur de la fabrication continue de perdre du terrain dans le centre du Canada

L'emploi dans la fabrication a continué de se replier en octobre (-15 000), l'essentiel du recul étant survenu en Ontario et au Québec. Au cours des 10 premiers mois de 2006, les pertes se sont chiffrées à 83 000 emplois (ou -3,8 %) dans l'ensemble du pays.

En Ontario, malgré le fléchissement du secteur de la fabrication (-18 000 emplois), le nombre global d'emplois a peu varié en octobre. Les hausses observées dans le secteur de la finance, des assurances, de l'immobilier et de la location de même que dans les services d'enseignement ont permis de neutraliser le recul du secteur de la fabrication. Le taux de chômage a fléchi en octobre pour se fixer à 6,4 %, en raison de la diminution du nombre de personnes à la recherche d'un emploi.

Au Québec, les administrations publiques ainsi que les services aux entreprises, les services relatifs aux bâtiments et les autres services de soutien ont enregistré, en octobre, des hausses du nombre d'emplois, lesquelles ont compensé les pertes enregistrées dans le secteur de la fabrication (-8 000 emplois). Toujours en octobre, le taux de chômage a légèrement diminué pour atteindre 7,7 %, soit un creux sans précédent depuis 30 ans.

Au Québec comme en Ontario, la croissance de l'emploi jusqu'à présent en 2006 ne s'élève qu'à 0,8 %, soit une croissance deux fois moindre que la moyenne nationale.

Données stockées dans CANSIM : tableaux 282-0001 à 282-0042, 282-0047 à 282-0064 et 282-0069 à 282-0099.

Définitions, sources de données et méthodes : numéro d'enquête 3701.

Paraît à 7 h sur notre site Web sous le module *Le Quotidien*.

Un résumé plus détaillé, *Information population active* (71-001-XIF, gratuit), pour la semaine se terminant le 14 octobre, est maintenant accessible. À partir du module *Publications* de notre site Web, sous *Publications Internet gratuites*, choisissez *Travail*. Des prix de réseau et de gros sont offerts sur demande. Le CD-ROM *Revue chronologique de la population active*, 2005 (71F0004XCB, 209 \$) est aussi en vente.

Il est également possible de consulter en ligne des tableaux de données. À partir du module *Par sujet* de notre site Web, choisissez *Travail*.

Le prochain communiqué de l'Enquête sur la population active paraîtra le 1^{er} décembre.

Pour obtenir des données ou des renseignements généraux, communiquez avec les Services à la clientèle au 613-951-4090 ou composez sans frais le 1-866-873-8788 (*travail@statcan.ca*). Pour en savoir davantage sur les concepts, les méthodes et la qualité des données, communiquez avec Dominique Pérusse au 613-951-4064 ou avec Vincent Ferrao au 613-951-4750, Division de la statistique du travail. □

Caractéristiques de la population active, selon l'âge et le sexe

	Septembre 2006	Octobre 2006	Septembre à octobre 2006	Octobre 2005 à octobre 2006	Septembre à octobre 2006	Octobre 2005 à octobre 2006
Données désaisonnalisées						
	en milliers		variation en milliers		variation en %	
Les deux sexes, 15 ans et plus						
Population	26 265,5	26 298,9	33,4	370,5	0,1	1,4
Population active	17 635,9	17 641,2	5,3	218,0	0,0	1,3
Emploi	16 505,0	16 555,5	50,5	287,6	0,3	1,8
Temps plein	13 549,9	13 617,5	67,6	336,2	0,5	2,5
Temps partiel	2 955,1	2 938,0	-17,1	-48,5	-0,6	-1,6
Chômage	1 131,0	1 085,7	-45,3	-69,6	-4,0	-6,0
Taux d'activité	67,1	67,1	0,0	-0,1
Taux de chômage	6,4	6,2	-0,2	-0,4
Taux d'emploi	62,8	63,0	0,2	0,3
Taux de temps partiel	17,9	17,7	-0,2	-0,7
Jeunes, 15 à 24 ans						
Population	4 328,2	4 332,1	3,9	36,4	0,1	0,8
Population active	2 865,3	2 871,5	6,2	33,5	0,2	1,2
Emploi	2 513,1	2 547,4	34,3	51,2	1,4	2,1
Temps plein	1 422,7	1 458,9	36,2	84,8	2,5	6,2
Temps partiel	1 090,4	1 088,5	-1,9	-33,7	-0,2	-3,0
Chômage	352,2	324,1	-28,1	-17,6	-8,0	-5,2
Taux d'activité	66,2	66,3	0,1	0,2
Taux de chômage	12,3	11,3	-1,0	-0,7
Taux d'emploi	58,1	58,8	0,7	0,7
Taux de temps partiel	43,4	42,7	-0,7	-2,3
Hommes, 25 ans et plus						
Population	10 713,9	10 728,7	14,8	166,7	0,1	1,6
Population active	7 898,8	7 889,9	-8,9	61,6	-0,1	0,8
Emploi	7 460,6	7 466,4	5,8	73,9	0,1	1,0
Temps plein	6 979,5	6 991,2	11,7	83,0	0,2	1,2
Temps partiel	481,1	475,2	-5,9	-9,1	-1,2	-1,9
Chômage	438,2	423,6	-14,6	-12,2	-3,3	-2,8
Taux d'activité	73,7	73,5	-0,2	-0,6
Taux de chômage	5,5	5,4	-0,1	-0,2
Taux d'emploi	69,6	69,6	0,0	-0,4
Taux de temps partiel	6,4	6,4	0,0	-0,2
Femmes, 25 ans et plus						
Population	11 223,4	11 238,1	14,7	167,4	0,1	1,5
Population active	6 871,8	6 879,8	8,0	122,9	0,1	1,8
Emploi	6 531,3	6 541,8	10,5	162,7	0,2	2,6
Temps plein	5 147,7	5 167,4	19,7	168,4	0,4	3,4
Temps partiel	1 383,6	1 374,4	-9,2	-5,6	-0,7	-0,4
Chômage	340,6	338,0	-2,6	-39,8	-0,8	-10,5
Taux d'activité	61,2	61,2	0,0	0,2
Taux de chômage	5,0	4,9	-0,1	-0,7
Taux d'emploi	58,2	58,2	0,0	0,6
Taux de temps partiel	21,2	21,0	-0,2	-0,6

... n'ayant pas lieu de figurer

Note: Tableau de CANSIM connexe 282-0087.

Emploi selon la catégorie de travailleurs et le secteur d'activité (codé selon le SCIAN¹)

	Septembre 2006	Octobre 2006	Septembre à octobre 2006	Octobre 2005 à octobre 2006	Septembre à octobre 2006	Octobre 2005 à octobre 2006
Données désaisonnalisées						
	en milliers		variation en milliers		variation en %	
Catégorie de travailleurs						
Employés	14 013,2	14 087,6	74,4	369,6	0,5	2,7
Travailleurs indépendants	2 491,8	2 467,9	-23,9	-82,0	-1,0	-3,2
Employés du secteur privé/public						
Public	3 190,3	3 222,4	32,1	80,4	1,0	2,6
Privé	10 822,9	10 865,2	42,3	289,2	0,4	2,7
Branche d'activité	16 505,0	16 555,5	50,5	287,6	0,3	1,8
Secteur des biens	3 967,6	3 977,0	9,4	-17,2	0,2	-0,4
Agriculture	348,7	339,0	-9,7	-13,3	-2,8	-3,8
Ressources naturelles	333,4	341,5	8,1	26,3	2,4	8,3
Services publics	121,6	127,1	5,5	5,5	4,5	4,5
Construction	1 058,5	1 079,2	20,7	43,5	2,0	4,2
Fabrication	2 105,4	2 090,2	-15,2	-79,1	-0,7	-3,6
Secteur des services	12 537,4	12 578,5	41,1	304,9	0,3	2,5
Commerce	2 637,0	2 629,1	-7,9	40,2	-0,3	1,6
Transport et entreposage	793,4	800,5	7,1	-2,2	0,9	-0,3
Finance, assurances, immobilier et location	1 042,3	1 055,7	13,4	66,4	1,3	6,7
Services professionnels, scientifiques et techniques	1 101,9	1 084,1	-17,8	6,2	-1,6	0,6
Services aux entreprises, services relatifs aux bâtiments et autres services de soutien	697,5	712,9	15,4	48,0	2,2	7,2
Services d'enseignement	1 150,4	1 174,1	23,7	43,6	2,1	3,9
Soins de santé et assistance sociale	1 802,6	1 803,0	0,4	45,8	0,0	2,6
Information, culture et loisirs	752,2	748,3	-3,9	7,4	-0,5	1,0
Hébergement et services de restauration	1 028,7	1 035,0	6,3	34,2	0,6	3,4
Autres services	703,6	696,4	-7,2	-0,5	-1,0	-0,1
Administrations publiques	827,7	839,3	11,6	15,6	1,4	1,9

1. *Système de classification des industries de l'Amérique du Nord.*
Note: Tableaux de CANSIM connexes 282-0088 et 282-0089.

Caractéristiques de la population active, selon la province

	Septembre 2006	Octobre 2006	Septembre à octobre 2006	Octobre 2005 à octobre 2006	Septembre à octobre 2006	Octobre 2005 à octobre 2006
Données désaisonnalisées						
	en milliers		variation en milliers		variation en %	
Terre-Neuve-et-Labrador						
Population	427,2	426,9	-0,3	-2,4	-0,1	-0,6
Population active	253,1	255,6	2,5	3,0	1,0	1,2
Emploi	217,4	219,4	2,0	5,2	0,9	2,4
Temps plein	185,8	186,6	0,8	3,2	0,4	1,7
Temps partiel	31,5	32,8	1,3	2,0	4,1	6,5
Chômage	35,7	36,2	0,5	-2,2	1,4	-5,7
Taux d'activité	59,2	59,9	0,7	1,1
Taux de chômage	14,1	14,2	0,1	-1,0
Taux d'emploi	50,9	51,4	0,5	1,5
Île-du-Prince-Édouard						
Population	112,5	112,5	0,0	0,7	0,0	0,6
Population active	76,8	76,3	-0,5	-0,5	-0,7	-0,7
Emploi	68,5	67,8	-0,7	-0,4	-1,0	-0,6
Temps plein	57,4	56,8	-0,6	-0,8	-1,0	-1,4
Temps partiel	11,1	11,0	-0,1	0,4	-0,9	3,8
Chômage	8,3	8,5	0,2	-0,1	2,4	-1,2
Taux d'activité	68,3	67,8	-0,5	-0,9
Taux de chômage	10,8	11,1	0,3	-0,1
Taux d'emploi	60,9	60,3	-0,6	-0,7
Nouvelle-Écosse						
Population	763,1	763,2	0,1	1,5	0,0	0,2
Population active	476,3	480,2	3,9	-4,7	0,8	-1,0
Emploi	439,4	441,0	1,6	-2,1	0,4	-0,5
Temps plein	358,7	358,2	-0,5	-2,2	-0,1	-0,6
Temps partiel	80,7	82,8	2,1	0,1	2,6	0,1
Chômage	36,9	39,2	2,3	-2,6	6,2	-6,2
Taux d'activité	62,4	62,9	0,5	-0,8
Taux de chômage	7,7	8,2	0,5	-0,4
Taux d'emploi	57,6	57,8	0,2	-0,4
Nouveau-Brunswick						
Population	611,2	611,0	-0,2	-0,4	0,0	-0,1
Population active	383,7	383,8	0,1	-6,1	0,0	-1,6
Emploi	349,6	352,7	3,1	5,4	0,9	1,6
Temps plein	294,7	297,9	3,2	7,2	1,1	2,5
Temps partiel	54,9	54,8	-0,1	-1,8	-0,2	-3,2
Chômage	34,1	31,1	-3,0	-11,5	-8,8	-27,0
Taux d'activité	62,8	62,8	0,0	-1,0
Taux de chômage	8,9	8,1	-0,8	-2,8
Taux d'emploi	57,2	57,7	0,5	0,9
Québec						
Population	6 266,6	6 272,6	6,0	68,2	0,1	1,1
Population active	4 107,8	4 101,7	-6,1	18,2	-0,1	0,4
Emploi	3 777,3	3 784,5	7,2	40,8	0,2	1,1
Temps plein	3 088,5	3 115,0	26,5	58,1	0,9	1,9
Temps partiel	688,7	669,4	-19,3	-17,4	-2,8	-2,5
Chômage	330,6	317,2	-13,4	-22,6	-4,1	-6,7
Taux d'activité	65,6	65,4	-0,2	-0,4
Taux de chômage	8,0	7,7	-0,3	-0,6
Taux d'emploi	60,3	60,3	0,0	0,0

... n'ayant pas lieu de figurer

Note: Tableau de CANSIM connexe 282-0087.

Caractéristiques de la population active, selon la province

	Septembre 2006	Octobre 2006	Septembre à octobre 2006	Octobre 2005 à octobre 2006	Septembre à octobre 2006	Octobre 2005 à octobre 2006
Données désaisonnalisées						
	en milliers		variation en milliers		variation en %	
Ontario						
Population	10 259,9	10 270,7	10,8	141,9	0,1	1,4
Population active	6 943,6	6 926,9	-16,7	37,4	-0,2	0,5
Emploi	6 487,3	6 485,5	-1,8	35,6	0,0	0,6
Temps plein	5 329,8	5 346,6	16,8	42,8	0,3	0,8
Temps partiel	1 157,5	1 138,9	-18,6	-7,2	-1,6	-0,6
Chômage	456,3	441,4	-14,9	1,8	-3,3	0,4
Taux d'activité	67,7	67,4	-0,3	-0,6
Taux de chômage	6,6	6,4	-0,2	0,0
Taux d'emploi	63,2	63,1	-0,1	-0,6
Manitoba						
Population	892,9	893,1	0,2	2,9	0,0	0,3
Population active	615,2	613,8	-1,4	6,1	-0,2	1,0
Emploi	588,2	588,2	0,0	7,7	0,0	1,3
Temps plein	471,9	468,5	-3,4	2,9	-0,7	0,6
Temps partiel	116,3	119,8	3,5	4,9	3,0	4,3
Chômage	27,0	25,5	-1,5	-1,7	-5,6	-6,3
Taux d'activité	68,9	68,7	-0,2	0,4
Taux de chômage	4,4	4,2	-0,2	-0,3
Taux d'emploi	65,9	65,9	0,0	0,7
Saskatchewan						
Population	746,1	746,1	0,0	-2,7	0,0	-0,4
Population active	519,4	520,6	1,2	15,4	0,2	3,0
Emploi	497,3	500,3	3,0	21,5	0,6	4,5
Temps plein	408,8	406,9	-1,9	23,5	-0,5	6,1
Temps partiel	88,5	93,4	4,9	-1,9	5,5	-2,0
Chômage	22,1	20,3	-1,8	-6,2	-8,1	-23,4
Taux d'activité	69,6	69,8	0,2	2,3
Taux de chômage	4,3	3,9	-0,4	-1,3
Taux d'emploi	66,7	67,1	0,4	3,2
Alberta						
Population	2 662,0	2 673,9	11,9	99,8	0,4	3,9
Population active	1 948,2	1 960,6	12,4	92,0	0,6	4,9
Emploi	1 879,5	1 902,1	22,6	108,6	1,2	6,1
Temps plein	1 582,8	1 614,3	31,5	135,6	2,0	9,2
Temps partiel	296,7	287,8	-8,9	-27,0	-3,0	-8,6
Chômage	68,8	58,5	-10,3	-16,6	-15,0	-22,1
Taux d'activité	73,2	73,3	0,1	0,7
Taux de chômage	3,5	3,0	-0,5	-1,0
Taux d'emploi	70,6	71,1	0,5	1,4
Colombie-Britannique						
Population	3 524,0	3 528,9	4,9	61,0	0,1	1,8
Population active	2 311,8	2 321,7	9,9	57,3	0,4	2,5
Emploi	2 200,7	2 214,0	13,3	65,3	0,6	3,0
Temps plein	1 771,2	1 766,5	-4,7	65,2	-0,3	3,8
Temps partiel	429,5	447,5	18,0	0,1	4,2	0,0
Chômage	111,1	107,7	-3,4	-8,0	-3,1	-6,9
Taux d'activité	65,6	65,8	0,2	0,5
Taux de chômage	4,8	4,6	-0,2	-0,5
Taux d'emploi	62,4	62,7	0,3	0,7

... n'ayant pas lieu de figurer

Note: Tableau de CANSIM connexe 282-0087.



Enquête sur les activités et les préférences en matière de voyages

2006

Les tendances dans les voyages d'agrément ont connu des changements importants au cours des six dernières années, selon de nouvelles données provenant de l'Enquête sur les activités et les préférences en matière de voyages. Cette enquête recueille des renseignements sur les habitudes de voyage et les agents motivateurs ainsi que sur la participation aux activités récréatives.

Le changement le plus important a eu lieu dans la proportion d'adultes qui ont indiqué avoir pris des vacances dans un pays d'outre-mer au cours des deux années précédant l'enquête, laquelle a été menée entre janvier et juin 2006.

En 1999, au moment où l'enquête a été menée, seulement 19,5 % de la population adulte indiquait avoir pris des vacances dans un pays autre que les États-Unis. En 2006, cette proportion a bondi pour se chiffrer à 27,5 %.

Toutes les principales destinations de voyage ont connu des accroissements de proportions. À peine plus d'un tiers des répondants (35,5 %) ont indiqué avoir pris des vacances aux États-Unis, en hausse par rapport aux 29,0 % constatés en 1999. Dans l'ensemble, 41,3 % ont pris des vacances dans une partie du Canada autre que leur province de résidence, en hausse par rapport à la valeur précédente de 36,3 %. Une proportion de 59,2 % des adultes ont indiqué avoir pris des vacances dans leur province de résidence, en hausse par rapport aux 48,4 % de l'enquête précédente.

Au total, un peu plus de 18 millions de personnes, c'est-à-dire 74,4 % de la population adulte, ont indiqué avoir fait des voyages d'agrément avec nuitée au cours des deux années précédant l'enquête. Ces données représentent une faible augmentation par rapport aux 72,6 % enregistrés en 1999.

Les adultes plus jeunes et les adultes qui vivent dans des ménages ayant un revenu supérieur à la moyenne ont déclaré des proportions plus importantes de voyage d'agrément avec nuitée que leurs homologues plus âgés ou ceux qui vivent dans des ménages à revenu plus faible.

Dans l'ensemble, 80,3 % des adultes âgés entre 18 et 34 ans ont indiqué avoir fait des voyages d'agrément avec nuitée, comparativement à 66,1 % des répondants de 55 ans et plus. Seulement 58,8 % des répondants vivant dans des ménages à faible revenu

ont fait de tels voyages, comparativement à 87,8 % des répondants vivant dans des ménages à revenu élevé.

Les adultes nés au Canada sont légèrement plus susceptibles d'indiquer avoir fait des voyages d'agrément avec nuitée que ceux qui sont nés à l'extérieur du Canada. Cependant, les répondants nés à l'extérieur du Canada sont presque deux fois plus susceptibles d'avoir fait des voyages internationaux que leurs homologues nés au Canada.

Environ 6 adultes sur 10 ayant fait un voyage d'agrément avec nuitée ont indiqué que la décision portant sur leur destination était très ou même extrêmement importante, et ils ont précisé qu'elle était aussi importante que la réflexion accordée au montant de l'achat d'une voiture ou d'une maison.

Les répondants devaient indiquer quelles autres conditions s'avéraient importantes dans le choix de leur destination pour un voyage d'agrément à l'extérieur de la ville. La réponse la plus fréquente, qui est un reflet des événements internationaux des dernières années, était de «se sentir en sécurité à destination».

Dans cette enquête, on a également demandé aux répondants vacanciers d'indiquer les avantages recherchés lors d'un voyage d'agrément. En tête de liste, les répondants souhaitaient prendre une pause de leur environnement quotidien en plus de relaxer et d'atténuer le stress.

Nota : L'enquête a été menée par Statistique Canada avec la coopération et l'appui de huit ministères et organismes provinciaux et territoriaux chargés du tourisme, en plus de la Commission canadienne du tourisme, de Parcs Canada, de Patrimoine Canada et du Partenariat de l'industrie touristique du Canada Atlantique. Au cours de cette enquête, on a questionné des adultes de 18 ans et plus de toutes les provinces à propos de leurs habitudes de voyage des deux années précédentes.

Définitions, sources de données et méthodes : numéro d'enquête 4439.

Les données sont maintenant offertes pour l'Enquête sur les activités et les préférences en matière de voyages de 2006.

Pour obtenir plus de renseignements sur les produits et les services connexes ou pour en savoir davantage sur les concepts, les méthodes et la qualité des données, communiquez avec les Services à la clientèle au 613-951-3321 ou composez sans frais le 1-800-461-9050 (*des@statcan.ca*), Division des enquêtes spéciales. Télécopieur : 613-951-4527. □

La proportion de la population qui a effectué au moins un voyage d'agrément à l'extérieur de la ville, avec nuitée au cours des deux dernières années

	Au moins un voyage d'agrément avec nuitée à l'extérieur de la ville				
	Toutes les destinations	Province de résidence	Autres régions du Canada	États-Unis	Autres pays
	%				
1999					
Total, 18 ans et plus	72,6	48,4	36,3	29,0	19,5
2006					
Total, 18 ans et plus	74,4	59,2	41,3	35,5	27,5
18 à 34 ans	80,3	65,2	44,2	36,4	28,8
35 à 54 ans	76,4	62,2	41,7	35,8	28,7
55 ans et plus	66,1	49,5	37,9	34,2	24,7
Hommes	74,0	59,3	41,1	35,6	26,8
Femmes	74,8	59,2	41,4	35,3	28,2
Moins de 40 000 \$	58,8	45,2	30,1	20,1	15,2
40 000 \$ à 80 000 \$	78,4	63,3	41,0	33,9	25,4
80 000 \$ et plus	87,8	70,9	53,5	52,7	42,0
Né au Canada	75,7	62,4	43,0	35,2	23,5
Né à l'extérieur du Canada	69,7	47,5	35,0	36,7	42,3

Acier en formes primaires, données hebdomadaires

Semaine se terminant le 28 octobre 2006 (données provisoires)

La production d'acier en formes primaires pour la semaine se terminant le 28 octobre a atteint 274 055 tonnes métriques, en baisse de 13,2 % par rapport à la production de 315 876 tonnes de la semaine précédente et de 12,8 % comparativement à la production de 314 382 tonnes de la semaine correspondante en 2005.

Le total cumulatif au 28 octobre était de 13 046 538 tonnes, en hausse de 2,4 % comparativement aux 12 735 947 tonnes produites au cours de la même période en 2005.

Définitions, sources de données et méthodes : numéro d'enquête 2131.

Pour obtenir plus de renseignements ou pour en savoir davantage sur les concepts, les méthodes et la qualité des données, communiquez avec l'agent de diffusion au 613-951-9497 ou composez sans frais le 1-866-873-8789 (*manufact@statcan.ca*), Division de la fabrication, de la construction et de l'énergie. ■

Laine minérale y compris les isolants en fibre de verre

Septembre 2006

Les données de septembre sur la laine minérale, y compris les isolants en fibre de verre, sont maintenant offertes. Les données sont disponibles sur demande seulement.

Définitions, sources de données et méthodes : numéro d'enquête 2110.

Pour obtenir plus de renseignements ou pour en savoir davantage sur les concepts, les méthodes et la qualité des données, communiquez avec l'agent de diffusion au 613-951-9497 ou composez sans frais le 1-866-873-8789 (*manufact@statcan.ca*), Division de la fabrication, de la construction et de l'énergie. ■

Approvisionnement et utilisation des produits pétroliers raffinés

Juillet 2006

Il est maintenant possible de consulter les données de juillet sur l'approvisionnement, l'utilisation et les ventes intérieures de produits pétroliers raffinés.

Données stockées dans CANSIM : tableaux 134-0001 à 134-0004.

Définitions, sources de données et méthodes : numéro d'enquête 2150.

Le numéro de juillet 2006 de la publication *Approvisionnement et utilisation des produits pétroliers raffinés au Canada*, vol. 61, n° 7 (45-004-XIF,

gratuite) est maintenant accessible à partir du module *Publications* de notre site Web.

Pour obtenir plus de renseignements ou pour en savoir davantage sur les concepts, les méthodes et la qualité des données, communiquez avec la Section de marketing et diffusion au 613-951-9497 ou composez sans frais le 1-866-873-8789 (energ@statcan.ca), Division de la fabrication, de la construction et de l'énergie. ■

Nouveaux produits

Approvisionnement et utilisation des produits pétroliers raffinés au Canada, juillet 2006, vol. 61, n° 7
Numéro au catalogue : 45-004-XIF
(gratuit).

Le guide de l'indice de mission, 2006
Numéro au catalogue : 62F0072GIF
(gratuit).

Les indices de mission canadienne à l'étranger, novembre 2006
Numéro au catalogue : 62-013-XIF
(gratuit).

Information population active, semaine se terminant le 14 octobre 2006
Numéro au catalogue : 71-001-XIF
(gratuit).

Emploi, gains et durée du travail, août 2006, vol. 84, n° 8
Numéro au catalogue : 72-002-XIB
(gratuit).

Les prix sont en dollars canadiens et n'incluent pas les taxes de vente. Des frais de livraison supplémentaires s'appliquent aux envois à l'extérieur du Canada.

Les numéros au catalogue se terminant par : -XWF, -XIB ou -XIF représentent la version électronique offerte sur Internet, -XMB ou -XMF, la version microfiche, -XPB ou -XPF, la version papier, -XDB ou -XDF, la version électronique sur disquette, -XCB ou -XCF, la version électronique sur CD-ROM et -XBB ou XBF, une base de données.

Pour commander les produits

Pour commander par téléphone, ayez en main :

- Le titre
- Le numéro au catalogue
- Le numéro de volume
- Le numéro de l'édition
- Votre numéro de carte de crédit.


Au Canada et aux États-Unis, composez le : **1 800 267-6677**
Pour les autres pays, composez le : **1 613 951-2800**
Pour envoyer votre commande par télécopieur, composez le : **1 877 287-4369**
Pour un changement d'adresse ou pour connaître l'état de votre compte, composez le : **1 877 591-6963**

Pour commander par la poste, écrivez à : Finances, immeuble R.-H.-Coats, 6^e étage, Statistique Canada, Ottawa, K1A 0T6. Veuillez inclure un chèque ou un mandat-poste à l'ordre du **Receveur général du Canada/Publications**. Au Canada, ajoutez 6 % de TPS et la TVP en vigueur.

Pour commander par Internet, écrivez à : infostats@statcan.ca ou téléchargez la version électronique en vous rendant au site Web de Statistique Canada (www.statcan.ca). À la page *Nos produits et services*, sous *Parcourir les publications Internet*, choisissez *Payantes*.

Les agents libraires agréés et autres librairies vendent aussi les publications de Statistique Canada.

Catalogue 11-001-XIF (Anglais) 11-001-XIF (Français)



Statistique Canada

Le jeudi 9 juin 1997
Nouvelles versions à 8 h et 13 h



PRINCIPAUX COMMUNIQUÉS

- **Transport urbain, 1996** 2
Malgré la priorité accordée aux services de transport urbain, les Canadiens y ont de moins en moins recours. En 1996, les Canadiens ont effectué en moyenne quelque 65 déplacements au travail par les services de transport urbain, soit le niveau le plus bas enregistré au cours des 25 dernières années.
- **Productivité, rémunération horaire et coût unitaire de la main-d'œuvre, 1996** 5
À l'instar de la croissance de l'industrie et des emplois, la hausse de la productivité des entreprises canadiennes en 1996 fut considérablement ralentie.

AUTRES COMMUNIQUÉS

- Indice de l'offre d'emploi, mai 1997 10
- Épargne sur les anticipatifs à court terme 10
- Autorité de la concurrence, rapport de l'inspecteur général du 31 mai 1997 11
- Production d'acier, avril 1997 11

NOUVELLES PARUTIONS 10



Bulletin officiel de diffusion des données de Statistique Canada

Numéro au catalogue 11-001-XIF.

Publié tous les jours ouvrables par la Division des communications, Statistique Canada, Immeuble R.-H.-Coats, 10^e étage, section G, Ottawa, K1A 0T6.

Pour consulter *Le Quotidien* sur Internet, visitez notre site à l'adresse <http://www.statcan.ca>.
Pour le recevoir par courrier électronique tous les matins, envoyez un message à lstproc@statcan.ca. Laissez en blanc la ligne de l'objet. Dans le corps du message, tapez : subscribe quotidien prénom et nom.

Publication autorisée par le ministre responsable de Statistique Canada. © Ministre de l'Industrie, 2004. Il est permis de citer la présente publication dans les journaux et les magazines ainsi qu'à la radio et à la télévision à condition d'en indiquer la source : Statistique Canada. Toute autre forme de reproduction est permise sous réserve de mention de la source, comme suit, dans chaque exemplaire : Statistique Canada, *Le Quotidien*, numéro 11-001-XIF au catalogue, date et numéros de page.

Calendrier des communiqués : 6 au 10 novembre 2006

(À cause de circonstances imprévisibles, les dates de parution peuvent être modifiées.)

Date de parution	Titre	Période de référence
6	Permis de bâtir	Septembre 2006
6	En santé aujourd'hui, en santé demain? Résultats de l'Enquête nationale sur la santé de la population	2006
7	Effectifs et titres universitaires décernés	2004-2005
7	Tendances sociales canadiennes	2005
8	Comptes économiques provinciaux	2005
8	Homicides au Canada	1961 à 2005
9	Commerce international de marchandises du Canada	Septembre 2006
9	L'activité humaine et l'environnement	2006
9	Indice des prix des logements neufs	Septembre 2006
