



# Le Quotidien

## Statistique Canada

**Le vendredi 10 février 2006**

Diffusé à 8 h 30, heure de l'Est

---

### Communiqués

---

<b>Enquête sur la population active, janvier 2006</b>	2
Le nombre d'emplois a augmenté de 26 000 en janvier après avoir marqué une pause le mois précédent. Malgré cette progression, le taux de chômage a enregistré une faible hausse de 0,1 point pour s'établir à 6,6 %, en raison de l'augmentation du nombre de personnes dans la population active à la recherche d'un emploi.	
<b>Commerce international de marchandises du Canada, décembre 2005</b>	8
Les exportations canadiennes ont bondi pour atteindre un nouveau sommet mensuel en décembre ainsi qu'un nouveau sommet annuel pour 2005 et ce, même si le dollar canadien a atteint son plus haut niveau depuis le début des années 1990.	
Enquête sur les perspectives du monde des affaires : secteur de l'hébergement des voyageurs, premier trimestre de 2006	12
Distribution des dépenses fédérales dans le domaine des sciences et de la technologie selon la province, 2003-2004	13
Production de fruits et de légumes, automne 2005	14
Indices de prix des exportations et des importations, décembre 2005	14
Acier en formes primaires, données hebdomadaires, semaine se terminant le 4 février 2006	15
<b>Nouveaux produits</b>	16
<b>Calendrier des communiqués : 13 au 17 février 2006</b>	18

---



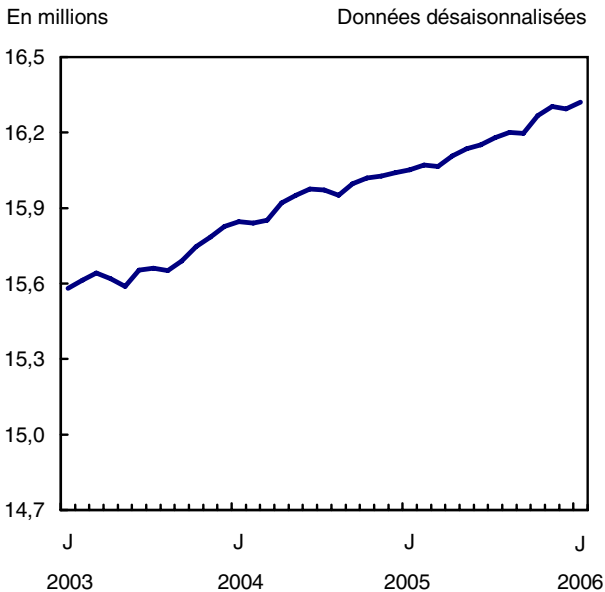
## Communiqués

### Enquête sur la population active

Janvier 2006

Le nombre d'emplois a augmenté de 26 000 en janvier après avoir marqué une pause le mois précédent. Malgré cette progression, le taux de chômage a enregistré une faible hausse de 0,1 point pour s'établir à 6,6 %, en raison de l'augmentation du nombre de personnes dans la population active à la recherche d'un emploi.

#### Emploi



L'emploi a crû de 1,7 % (+269 000) par rapport au niveau enregistré 12 mois plus tôt, soit un taux de croissance légèrement inférieur à celui observé aux États-Unis au cours de la même période (+2,0 %).

Le salaire horaire moyen en janvier était de 3,4 % plus élevé qu'il ne l'était 12 mois plus tôt. Il s'agit là d'une croissance nettement supérieure à la dernière hausse sur 12 mois de 2,2 % de l'indice des prix à la consommation. L'Alberta a conservé le premier rang à ce chapitre, le salaire horaire moyen ayant grimpé de 7,4 % au cours des 12 derniers mois.

#### Note aux lecteurs

Les estimations de l'Enquête sur la population active (EPA) ont subi des révisions pour la période de janvier 1987 à décembre 2005. Trois raisons motivent cette mesure. Premièrement, la révision nous permet de nous appuyer sur de meilleurs repères démographiques dans le processus d'estimation de l'EPA. Ces repères améliorés débouchent sur une information plus fidèle au sujet du nombre de résidents non permanents. Deuxièmement, les données selon les secteurs public et privé de 1987 à 1999 sont modifiées. Dans le passé, les données sur ces secteurs pour cette période étaient fondées sur une définition désuète du secteur public. Les données révisées reflètent mieux la définition actuelle du secteur public et permettent d'analyser une série chronologique plus longue. Enfin, le codage géographique de plusieurs petites agglomérations de recensement (AR) a été mis à jour, sous l'angle historique, à partir des limites des centres urbains applicables en 1996 à celles des AR applicables en 2001. Les données de janvier 1987 à décembre 2004 sont donc touchées.

Il importe de prendre note que le changement des estimations est dans presque tous les cas minime, à l'exception de la série du secteur public et de quelques industries associées de 1987 à 1999. Les taux de chômage, d'emploi et de participation, et toutes les tendances clés du marché du travail, demeurent, pour l'essentiel, inchangés.

De plus, les estimations désaisonnalisées de l'EPA ont été révisées jusqu'à janvier 1987.

L'article intitulé «Améliorations apportées à l'EPA en 2006» (71F0031XIF, gratuit) offre des explications supplémentaires au sujet des révisions et une vue d'ensemble de l'effet de ces changements sur les estimations.

Les données historiques révisées sont maintenant accessibles dans CANSIM. Ces données seront également disponibles dans le CD-ROM Revue chronologique de la population active (71F0004XCB, 209 \$), qui paraîtra le 20 février.

Pour plus de renseignements, communiquez avec les Services aux clients au (613) 951-4090 ou composez sans frais le 1 866 873-8788 (travail@statcan.ca), Division de la statistique du travail.

#### Le nombre de femmes adultes occupant un emploi à temps plein augmente

En janvier, le nombre d'emplois chez les femmes adultes âgées de 25 ans et plus a augmenté de 35 000 et de fortes hausses ont été enregistrées dans le travail à temps plein (+45 000). Le taux de chômage de ce groupe a diminué de 0,2 point pour se fixer à 5,4 %. Au cours des 12 derniers mois, les hausses de l'emploi chez les femmes adultes se sont chiffrées à 112 000 (+1,8 %) et ont été entièrement attribuables à l'essor du travail à temps plein.

Bien que l'emploi chez les hommes adultes ait peu varié en janvier, ce groupe compte 106 000 travailleurs

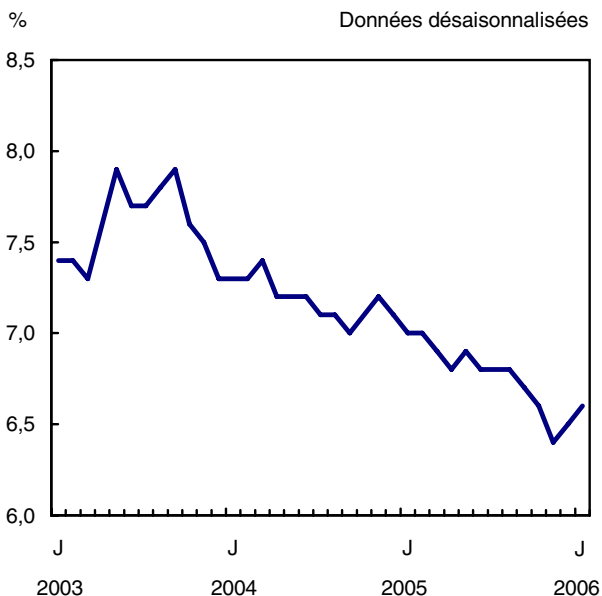
de plus (+1,5 %) qu'il n'en comptait 12 mois plus tôt. Un peu moins des trois quarts de ces hausses sont attribuables au travail à temps plein.

En janvier, les jeunes ont bénéficié d'une augmentation de 22 000 emplois à temps partiel. Cependant, cette hausse a été neutralisée par une baisse du même ordre des emplois à temps plein, de sorte que la croissance sur 12 mois de l'emploi chez les jeunes s'est établie à 2,1 % ou 51 000. Toujours en janvier, le nombre de jeunes dans la population active à la recherche d'un emploi s'est accru, si bien que le taux de chômage de ce groupe a progressé de 0,5 point pour atteindre 12,4 %.

La tendance à la baisse de l'emploi dans la fabrication s'est poursuivie en janvier, ce secteur ayant perdu 42 000 emplois, principalement en Ontario. Depuis la fin de 2002, l'emploi dans le secteur de la fabrication a fléchi de 8,2 %. En janvier, les pertes ont été concentrées dans l'industrie des meubles et des produits connexes de même que dans celle des véhicules automobiles et des pièces. Selon les résultats de la dernière Enquête sur les perspectives du monde des affaires pour les industries manufacturières, les fabricants ont fait preuve d'un peu plus de prudence dans leurs prévisions pour le premier trimestre de 2006. La baisse des nouvelles commandes, un dollar canadien fort et la concurrence continue des importateurs étrangers figurent au nombre des défis qu'ont dû relever les fabricants au cours des derniers mois.

En janvier, le secteur privé a cédé 16 000 emplois. Par ailleurs, le secteur public en a gagné 42 000, les plus fortes hausses ayant été signalées dans les administrations publiques et dans les services d'enseignement. Stimulé par la vigueur des services d'enseignement, l'emploi dans le secteur public a progressé de 4,6 % depuis janvier 2005. Au cours de la même période, le nombre de travailleurs indépendants s'est accru de 2,4 %, tandis que celui des salariés du secteur privé a enregistré une légère hausse de 0,7 %.

### Taux de chômage



### Le marché du travail demeure vigoureux en Alberta

L'Alberta a affiché une hausse de 10 000 emplois en janvier, notamment dans les secteurs du commerce, de la construction, des administrations publiques et des ressources naturelles. Cette dernière branche d'activité continue de s'imposer comme le moteur de la croissance de l'emploi dans la province, le nombre d'emplois dans ce secteur ayant grimpé de 35,3 % depuis la fin de 2002. Au cours de la dernière année, des hausses ont également été observées dans les services professionnels, scientifiques et techniques (+22,3 %), vraisemblablement grâce au dynamisme de l'industrie pétrolière. En janvier, le taux de chômage a chuté de 0,7 point dans la province pour se fixer à 3,5 %, soit le taux le plus bas depuis près de 25 ans.

En Ontario, le nombre d'emplois a légèrement augmenté (+16 000) en janvier, la croissance du travail à temps partiel ayant été partiellement contrebalancée par le recul du travail à temps plein, ce qui a porté la progression totale depuis 12 mois à 122 000 emplois (+1,9 %). Le taux de chômage a remonté de 0,3 point en janvier pour atteindre 6,5 %, en raison de l'augmentation du nombre de personnes à la recherche d'un emploi sur le marché du travail. Le secteur de la fabrication a continué de s'atrophier en janvier (-33 000 emplois), ce qui a porté le nombre total des emplois perdus depuis la fin de 2002 à 93 000. En janvier, les pertes se sont

### L'emploi progresse dans les ressources naturelles, mais continue de fléchir dans le secteur de la fabrication

Le nombre d'emplois a fortement progressé dans les ressources naturelles (+12 000) en janvier, les plus fortes hausses ayant été observées en Alberta et en Colombie-Britannique. L'emploi dans cette branche d'activité a affiché une forte tendance à la hausse. La croissance de l'emploi, stimulée par le dynamisme du secteur pétrolier et gazier de l'Alberta, s'est élevée à 19,2 % depuis la fin de 2002.

Les administrations publiques ont gagné 15 000 emplois en janvier aux échelons fédéral et municipal. Le recrutement à titre temporaire de personnel pour les dernières élections fédérales a contribué à la poussée de l'emploi dans ce secteur.

réparties dans un certain nombre de branches d'activité du secteur de la fabrication.

Bien que l'emploi ait peu bougé au Québec en janvier, la province comptait 78 000 emplois de plus (+2,1 %) qu'en mai 2005, moment où s'est amorcée la tendance à la hausse. Le secteur de la fabrication a cependant affiché des signes de faiblesse, les pertes d'emplois au cours des trois dernières années s'étant chiffrées à 71 000.

En janvier, l'emploi au Nouveau-Brunswick a poursuivi sa remontée (+3 000). Il s'agit là de la troisième hausse mensuelle consécutive. Le taux de chômage a diminué de 0,7 point pour se fixer à 8,9 %. Les hausses récentes de l'emploi ont plus que compensé les pertes survenues plus tôt dans l'année, de sorte que la progression de l'emploi depuis janvier 2005 s'est élevée à 2,5 %, ayant touché un certain nombre de branches d'activité.

Au Manitoba, le nombre d'emplois s'est accru de 3 000 en janvier, ce qui a porté la croissance de l'emploi dans la province à 1,1 % depuis 12 mois. Le taux de chômage a légèrement augmenté de 0,1 point pour atteindre 4,3 %, sous l'effet de l'accroissement du nombre de personnes dans la population active.

Le marché du travail de la Saskatchewan a gagné 3 000 emplois en janvier et le taux de chômage s'est légèrement replié (-0,1 point) pour se fixer à 5,2 %. Malgré la remontée de l'emploi en janvier, les pertes subies plus tôt en 2005 ont fait tomber le nombre d'emplois dans cette province légèrement sous le niveau enregistré un an plus tôt.

L'emploi a peu varié dans les autres provinces en janvier.

**Données stockées dans CANSIM : tableaux 282-0001 à 282-0042, 282-0047 à 282-0064 et 282-0069 à 282-0099.**

**Définitions, sources de données et méthodes : numéro d'enquête 3701.**

Paraît à 7 h dans notre site Web sous *Aujourd'hui dans Le Quotidien*, puis *Dernier communiqué de l'Enquête sur la population active*.

Un résumé plus détaillé, *Information population active*, pour la semaine se terminant le 21 janvier (71-001-XIF, 9 \$ / 84 \$) est maintenant en vente. Voir *Pour commander les produits*.

Il est possible de consulter en ligne des tableaux de données dans le module *Le Canada en statistiques* de notre site Web.

Le prochain communiqué de l'Enquête sur la population active paraîtra le vendredi 10 mars.

Pour obtenir des données ou des renseignements généraux, communiquez avec les Services à la clientèle au (613) 951-4090 ou composez sans frais le 1 866 873-8788 (*travail@statcan.ca*).

Pour en savoir davantage sur les concepts, les méthodes et la qualité des données, communiquez avec Vincent Ferrao au (613) 951-4750 ou avec Jeannine Usalcas au (613) 951-4720, Division de la statistique du travail.

## Emploi selon le genre de travail, l'âge et le sexe

	Janvier 2006	Décembre 2005 à janvier 2006	Janvier 2005 à janvier 2006	Janvier 2006	Décembre 2005 à janvier 2006	Janvier 2005 à janvier 2006	Janvier 2006	Décembre 2005 à janvier 2006	Janvier 2005 à janvier 2006
données désaisonnalisées									
	Hommes et femmes			Hommes			Femmes		
	en milliers								
<b>Emploi</b>	<b>16 321,0</b>	<b>26,3</b>	<b>269,3</b>	<b>8 663,0</b>	<b>-14,5</b>	<b>133,4</b>	<b>7 658,0</b>	<b>40,8</b>	<b>135,9</b>
Temps plein	13 374,4	16,1	287,5	7 714,4	-23,8	85,5	5 660,0	39,9	201,9
Temps partiel	2 946,6	10,2	-18,1	948,6	9,3	47,9	1 998,0	0,9	-66,1
15 à 24 ans	2 512,3	-0,2	51,1	1 261,6	-6,4	27,4	1 250,7	6,2	23,7
25 ans et plus	13 808,7	26,5	218,2	7 401,4	-8,1	106,0	6 407,3	34,6	112,2
25 à 54 ans	11 564,2	25,7	111,7	6 103,8	-6,4	68,7	5 460,4	32,1	43,1
55 ans et plus	2 244,4	0,7	106,4	1 297,6	-1,7	37,4	946,8	2,4	69,1

**Note:** tableau CANSIM connexe 282-0087.

**Caractéristiques de la population active, hommes et femmes âgés de 15 ans et plus**

	Décembre 2005	Janvier 2006	Décembre 2005 à janvier 2006	Décembre 2005	Janvier 2006	Décembre 2005 à janvier 2006
données désaisonnalisées						
	Population active			Taux d'activité		
	en milliers		var. en %	%		var.
<b>Canada</b>	<b>17 429,9</b>	<b>17 473,5</b>	<b>0,3</b>	<b>67,1</b>	<b>67,2</b>	<b>0,1</b>
Terre-Neuve-et-Labrador	249,4	250,8	0,6	58,1	58,5	0,4
Île-du-Prince-Édouard	77,2	77,0	-0,3	68,9	68,8	-0,1
Nouvelle-Écosse	482,3	480,4	-0,4	63,3	63,0	-0,3
Nouveau-Brunswick	393,1	393,6	0,1	64,3	64,4	0,1
Québec	4 090,4	4 092,1	0,0	65,8	65,8	0,0
Ontario	6 859,6	6 897,4	0,6	67,6	67,8	0,2
Manitoba	609,3	612,9	0,6	68,5	68,9	0,4
Saskatchewan	506,3	509,3	0,6	67,7	68,1	0,4
Alberta	1 879,5	1 875,5	-0,2	72,6	72,2	-0,4
Colombie-Britannique	2 282,9	2 284,5	0,1	65,6	65,6	0,0
	Emploi			Taux d'emploi		
	en milliers		var. en %	%		var.
<b>Canada</b>	<b>16 294,7</b>	<b>16 321,0</b>	<b>0,2</b>	<b>62,7</b>	<b>62,7</b>	<b>0,0</b>
Terre-Neuve-et-Labrador	210,9	209,3	-0,8	49,1	48,8	-0,3
Île-du-Prince-Édouard	68,6	68,7	0,1	61,3	61,4	0,1
Nouvelle-Écosse	441,3	442,8	0,3	57,9	58,1	0,2
Nouveau-Brunswick	355,3	358,7	1,0	58,1	58,7	0,6
Québec	3 755,0	3 746,3	-0,2	60,4	60,2	-0,2
Ontario	6 433,4	6 449,0	0,2	63,4	63,4	0,0
Manitoba	583,6	586,3	0,5	65,6	65,9	0,3
Saskatchewan	479,7	482,9	0,7	64,1	64,6	0,5
Alberta	1 799,8	1 810,2	0,6	69,6	69,7	0,1
Colombie-Britannique	2 167,1	2 166,9	0,0	62,3	62,2	-0,1
	Chômage			Taux de chômage		
	en milliers		var. en %	%		var.
<b>Canada</b>	<b>1 135,2</b>	<b>1 152,5</b>	<b>1,5</b>	<b>6,5</b>	<b>6,6</b>	<b>0,1</b>
Terre-Neuve-et-Labrador	38,5	41,5	7,8	15,4	16,5	1,1
Île-du-Prince-Édouard	8,6	8,3	-3,5	11,1	10,8	-0,3
Nouvelle-Écosse	41,0	37,6	-8,3	8,5	7,8	-0,7
Nouveau-Brunswick	37,8	34,9	-7,7	9,6	8,9	-0,7
Québec	335,3	345,7	3,1	8,2	8,4	0,2
Ontario	426,2	448,4	5,2	6,2	6,5	0,3
Manitoba	25,7	26,6	3,5	4,2	4,3	0,1
Saskatchewan	26,6	26,4	-0,8	5,3	5,2	-0,1
Alberta	79,7	65,4	-17,9	4,2	3,5	-0,7
Colombie-Britannique	115,8	117,6	1,6	5,1	5,1	0,0

**Note:** tableau CANSIM connexe 282-0087.

**Caractéristiques de la population active, hommes et femmes âgés de 15 ans et plus**

	Janvier 2005	Janvier 2006	Janvier 2005 à janvier 2006	Janvier 2005	Janvier 2006	Janvier 2005 à janvier 2006
données non désaisonnalisées						
	Population active			Taux d'activité		
	en milliers		var. en %	%		var.
<b>Canada</b>	<b>16 952,2</b>	<b>17 179,1</b>	<b>1,3</b>	<b>66,2</b>	<b>66,0</b>	<b>-0,2</b>
Terre-Neuve-et-Labrador	238,7	238,8	0,0	55,5	55,7	0,2
Île-du-Prince-Édouard	73,2	73,5	0,4	65,9	65,7	-0,2
Nouvelle-Écosse	473,8	466,8	-1,5	62,4	61,2	-1,2
Nouveau-Brunswick	374,8	380,1	1,4	61,5	62,2	0,7
Québec	3 976,4	4 023,5	1,2	64,7	64,7	0,0
Ontario	6 666,9	6 786,4	1,8	66,8	66,8	0,0
Manitoba	601,6	603,3	0,3	67,9	67,8	-0,1
Saskatchewan	501,6	500,1	-0,3	67,1	66,9	-0,2
Alberta	1 828,5	1 854,1	1,4	72,3	71,4	-0,9
Colombie-Britannique	2 216,7	2 252,5	1,6	64,9	64,7	-0,2
	Emploi			Taux d'emploi		
	en milliers		var. en %	%		var.
<b>Canada</b>	<b>15 678,1</b>	<b>15 949,1</b>	<b>1,7</b>	<b>61,2</b>	<b>61,3</b>	<b>0,1</b>
Terre-Neuve-et-Labrador	199,3	193,9	-2,7	46,3	45,2	-1,1
Île-du-Prince-Édouard	62,8	63,0	0,3	56,5	56,3	-0,2
Nouvelle-Écosse	426,8	425,0	-0,4	56,2	55,8	-0,4
Nouveau-Brunswick	332,9	342,9	3,0	54,7	56,1	1,4
Québec	3 599,5	3 639,1	1,1	58,5	58,5	0,0
Ontario	6 217,0	6 337,6	1,9	62,3	62,3	0,0
Manitoba	567,9	574,1	1,1	64,1	64,5	0,4
Saskatchewan	473,4	470,8	-0,5	63,3	63,0	-0,3
Alberta	1 740,5	1 780,2	2,3	68,8	68,6	-0,2
Colombie-Britannique	2 058,0	2 122,5	3,1	60,2	60,9	0,7
	Chômage			Taux de chômage		
	en milliers		var. en %	%		var.
<b>Canada</b>	<b>1 274,1</b>	<b>1 230,0</b>	<b>-3,5</b>	<b>7,5</b>	<b>7,2</b>	<b>-0,3</b>
Terre-Neuve-et-Labrador	39,4	44,9	14,0	16,5	18,8	2,3
Île-du-Prince-Édouard	10,3	10,5	1,9	14,1	14,3	0,2
Nouvelle-Écosse	46,9	41,9	-10,7	9,9	9,0	-0,9
Nouveau-Brunswick	42,0	37,2	-11,4	11,2	9,8	-1,4
Québec	377,0	384,4	2,0	9,5	9,6	0,1
Ontario	450,0	448,8	-0,3	6,7	6,6	-0,1
Manitoba	33,6	29,2	-13,1	5,6	4,8	-0,8
Saskatchewan	28,1	29,3	4,3	5,6	5,9	0,3
Alberta	88,0	73,9	-16,0	4,8	4,0	-0,8
Colombie-Britannique	158,8	130,0	-18,1	7,2	5,8	-1,4

Note: tableau CANSIM connexe 282-0087.

**Emploi selon le secteur d'activité (codé selon le SCIAN) et la catégorie de travailleurs, hommes et femmes âgés de 15 ans et plus**

	Décembre 2005	Janvier 2006	Décembre 2005 à janvier 2006	Janvier 2005 à janvier 2006	Décembre 2005 à janvier 2006	Janvier 2005 à janvier 2006
données désaisonnalisées						
	en milliers			var. en %		
<b>Ensembles des secteurs</b>	<b>16 294,7</b>	<b>16 321,0</b>	<b>26,3</b>	<b>269,3</b>	<b>0,2</b>	<b>1,7</b>
<b>Secteur de la production de biens</b>	<b>4 005,9</b>	<b>3 971,5</b>	<b>-34,4</b>	<b>-43,4</b>	<b>-0,9</b>	<b>-1,1</b>
Agriculture	347,7	341,1	-6,6	20,6	-1,9	6,4
Foresterie, pêche, mines, pétrole et gaz	308,7	321,0	12,3	22,0	4,0	7,4
Services publics	124,6	121,2	-3,4	-1,7	-2,7	-1,4
Construction	1 052,1	1 057,1	5,0	60,9	0,5	6,1
Fabrication	2 172,8	2 131,2	-41,6	-145,0	-1,9	-6,4
<b>Secteur des services</b>	<b>12 288,8</b>	<b>12 349,5</b>	<b>60,7</b>	<b>312,7</b>	<b>0,5</b>	<b>2,6</b>
Commerce	2 602,9	2 610,6	7,7	56,0	0,3	2,2
Transport et entreposage	795,0	801,4	6,4	22,5	0,8	2,9
Finance, assurances, immobilier et location	996,2	1 007,0	10,8	22,0	1,1	2,2
Services professionnels, scientifiques et techniques	1 086,1	1 087,2	1,1	52,7	0,1	5,1
Services aux entreprises, services relatifs aux bâtiments et autres services de soutien	664,9	673,2	8,3	44,6	1,2	7,1
Services d'enseignement	1 150,3	1 154,8	4,5	105,1	0,4	10,0
Soins de santé et assistance sociale	1 721,1	1 723,4	2,3	-6,6	0,1	-0,4
Information, culture et loisirs	749,6	743,7	-5,9	24,4	-0,8	3,4
Hébergement et services de restauration	1 015,6	1 014,0	-1,6	-21,4	-0,2	-2,1
Autres services	671,9	684,3	12,4	-18,7	1,8	-2,7
Administrations publiques	835,2	850,0	14,8	32,1	1,8	3,9
<b>Catégorie de travailleurs</b>						
Employés du secteur public	3 158,7	3 201,5	42,8	139,9	1,4	4,6
Secteur privé	13 135,9	13 119,5	-16,4	129,4	-0,1	1,0
Employés privés	10 587,9	10 575,0	-12,9	68,9	-0,1	0,7
Travailleurs indépendants	2 548,0	2 544,5	-3,5	60,5	-0,1	2,4

Note: tableaux CANSIM connexes 282-0088 et 282-0089.

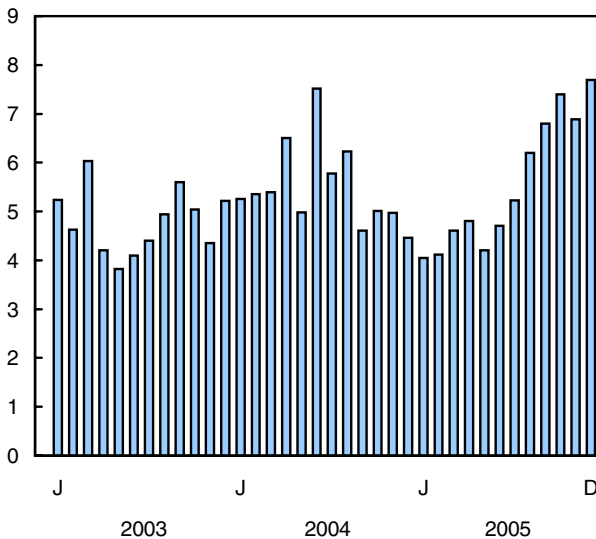
## Commerce international de marchandises du Canada

Décembre 2005

Les exportations canadiennes ont bondi pour atteindre un nouveau sommet mensuel en décembre ainsi qu'un nouveau sommet annuel pour 2005 et ce, même si le dollar canadien a atteint son plus haut niveau depuis le début des années 1990.

### Balance commerciale

En milliards de dollars



Les entreprises canadiennes ont exporté pour 41,3 milliards de dollars de marchandises en décembre, en hausse de 3,9 % par rapport à novembre. Comme les produits étrangers sont plus abordables en raison de la montée du dollar, les importations se sont accrues de 2,3 % pour se fixer à 33,6 milliards de dollars.

Ainsi, l'excédent commercial du Canada avec le reste du monde a monté en flèche pour s'établir à 7,69 milliards de dollars en décembre, en hausse par rapport au niveau révisé de 6,89 milliards de dollars observé en novembre. Ce chiffre est le deuxième en importance jamais enregistré, mais il demeure bien inférieur au sommet de 8,59 milliards affiché en janvier 2001.

En décembre, l'excédent commercial du Canada vis-à-vis des États-Unis a atteint 11,6 milliards de dollars, ayant dépassé l'ancien sommet de 11,4 milliards enregistré en octobre. Les exportations vers les États-Unis ont connu une poussée soudaine de 3,9 %,

#### Note aux lecteurs

Le commerce de marchandises est l'une des composantes du compte courant de la balance des paiements du Canada, qui inclut également le commerce des services.

À l'exception des États-Unis, du Japon et du Royaume-Uni, les données sur le commerce selon le pays ne sont disponibles que sur une base douanière.

#### Révisions

Les données sur le commerce de marchandises sont généralement révisées sur une base régulière, chaque mois de l'année en cours. Les données fondées sur des documents de douane sont révisées chaque trimestre dans le cas de l'année de données précédente.

Divers facteurs rendent ces révisions nécessaires, notamment la réception tardive des documents relatifs aux importations et aux exportations, la présence de renseignements erronés dans les documents de douane, le remplacement des estimations par les chiffres réels, la reclassification des marchandises en fonction de renseignements plus récents et la correction des facteurs de désaisonnalisation.

Les données révisées peuvent être consultées dans les tableaux CANSIM appropriés.

tandis que les importations en provenance du sud de la frontière ont grimpé de 3,0 %.

### Année 2005 : les exportations et les importations atteignent des sommets

Les exportateurs canadiens ont fait preuve d'une résistance considérable l'année dernière alors que le huard, dont la valeur moyenne était de 77 cents américains en 2004, est passé à 83 cents américains en 2005. Les exportations réelles, soit les exportations établies en tenant compte des variations de prix, ont progressé pour atteindre un sommet de 423,6 milliards par rapport à 408,9 milliards en 2004.

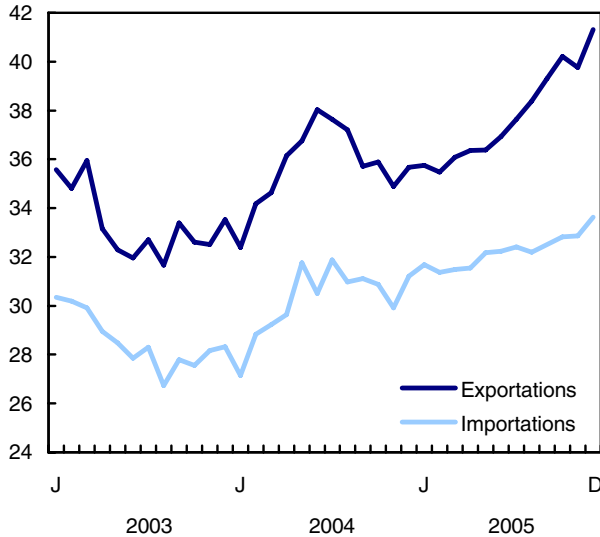
Il n'est pas surprenant de constater que les importations réelles ont atteint un niveau record, ces dernières ayant progressé de 8,8 % pour s'établir à 413,8 milliards de dollars. Un dollar canadien plus fort a stimulé les dépenses d'investissements en machines et en équipements étrangers et ainsi suscité une hausse de la demande pour les biens de consommation en provenance de l'étranger.

Les exportations et les importations en provenance des marchés principaux étaient en hausse en 2005 par rapport à l'année précédente. Parmi ceux-ci, les États-Unis ont enregistré la plus grande augmentation de leurs exportations, soit une hausse de près de 20 milliards de dollars, pour s'établir à 369,3 milliards de dollars. Du côté des importations, ce sont les «autres pays», qui incluent la Chine, qui ont été la force dominante (+23,7 %).



## Exportations et importations

En milliards de dollars Données désaisonnalisées



La Chine représente le quatrième marché d'exportation en importance du Canada et la deuxième source de ses importations. La valeur des marchandises importées de la Chine par les entreprises canadiennes s'est fixée à 29,5 milliards de dollars l'année dernière, en hausse de 22,4 %, à la suite d'une explosion de la demande canadienne d'ordinateurs et d'accessoires informatiques, de téléphones cellulaires, de télévisions haute définition, de vêtements et d'une foule d'autres accessoires de maison. Par ailleurs, les exportations du Canada vers la Chine ont grimpé de 6,4 % pour totaliser 7,1 milliards de dollars, surtout grâce aux exportations de minerais de fer de Terre-Neuve-et-Labrador, de minerais de cuivre de la Colombie Britannique et de potasse de la Saskatchewan. Les exportations de blé ont perdu la moitié de leur valeur de 2004, ce qui a tempéré la hausse des exportations.

Dans l'ensemble, les produits énergétiques ont constitué, pour le Canada, les produits d'exportation ayant affiché la plus forte croissance de l'année dernière au chapitre de la valeur. Les exportations ont bondi de 28,6 %, en raison des deux ouragans consécutifs dans le sud des États-Unis qui ont entraîné une diminution de l'approvisionnement en gaz naturel et en pétrole brut ainsi qu'une majoration rapide des prix.

### Les exportations affichent une solide fin d'année dominée par l'énergie, les aéronefs et les métaux

Les exportations énergétiques, qui ont freiné la croissance des exportations en novembre, se sont

accrues de 11,2 % pour atteindre un niveau record de 9,3 milliards de dollars en décembre. Si on exclut l'énergie, le taux de croissance affiché par les exportations a diminué de moitié pour se chiffrer à environ 2,0 %. Les produits énergétiques ont été le moteur des gains au chapitre des exportations pendant huit mois en 2005.

L'augmentation des exportations de produits énergétiques a été dominée par une montée en flèche des livraisons de gaz naturel vers les États-Unis, ces dernières s'étant accrues de 11,9 % pour atteindre 4,1 milliards de dollars. Le volume et les prix ont augmenté au même rythme au cours du mois.

Les exportations de pétrole brut ont enregistré une hausse pour un troisième mois d'affilée, ayant atteint un sommet de 3,2 milliards de dollars (+7,9 %). Cette croissance est principalement attribuable à la hausse des prix.

Les exportations de machines et d'équipement ont enregistré leur troisième hausse mensuelle consécutive, ayant progressé de 3,1 % pour se fixer à 8,2 milliards de dollars. Il s'agit du résultat d'une forte augmentation des exportations d'aéronefs et de moteurs et de pièces d'aéronefs, qui ont grimpé de 37,0 % pour totaliser 1,3 milliard de dollars, ainsi que d'une croissance des exportations d'équipement et de matériel de télécommunications, qui ont bondi de 5,6 % pour se fixer à 1,2 milliard de dollars.

Les exportations de biens industriels ont atteint un sommet (+2,7 %) de 7,4 milliards de dollars. La croissance a été généralisée, répartie parmi les métaux et les alliages, les minerais métalliques, les produits chimiques, les matières plastiques et les engrais.

Les exportations de produits forestiers se sont accrues de 4,3 % en décembre pour atteindre 3,1 milliards de dollars. Le bois d'oeuvre et les produits connexes ont été à l'origine de cette croissance avec un bond de 5,3 % qui a porté leur total à 1,6 milliard de dollars.

Par ailleurs, les exportations de produits de l'automobile ont régressé de 1,5 % pour se fixer à 7,8 milliards de dollars après cinq hausses mensuelles consécutives. Cette baisse a été principalement causée par la chute de 4,1 % des exportations de voitures particulières et de châssis qui ont atteint 4,2 milliards de dollars. Cependant, les exportations de pièces de véhicules à moteur se sont rétablies après avoir chuté pendant deux mois, ces dernières ayant crû de 3,5 % pour passer à 2,2 milliards de dollars.

### Importations de décembre : les métaux et les machines affichent la plus forte hausse

Les importations ont terminé l'année en affichant leur quatrième augmentation mensuelle d'affilée

en décembre, alors que cinq des sept secteurs d'importation ont enregistré des gains. L'augmentation de décembre est la dixième des douze derniers mois.

Les importations de biens industriels ont progressé de 9,1 % pour atteindre 7,0 milliards de dollars. La hausse a été généralisée, chaque grand groupe ayant vu ses importations augmenter. Ce sont les importations de métaux et de minerais métalliques qui se sont le plus accrues, ayant progressé de 20,4 % pour se fixer à 2,2 milliards de dollars. Les entreprises canadiennes ont commencé à importer des métaux bruts afin de compléter les stocks nationaux pour ainsi s'assurer que la production minière puisse répondre à la grande demande de produits raffinés des États-Unis, de l'Union européenne et de l'Asie. Les niveaux d'importation de métaux bruts sont demeurés assez stables au cours des derniers mois. Ils ont chuté en novembre, mais la diminution a été compensée par une hausse exceptionnellement élevée en décembre.

Les produits chimiques et plastiques ont également atteint un sommet en décembre, ayant affiché une hausse de 7,7 % pour atteindre 2,6 milliards de dollars. L'augmentation est survenue alors que des niveaux records ont été atteints par les importations de produits chimiques organiques, de matières plastiques et d'autres produits chimiques et produits connexes.

Les importations de machines et d'équipement ont légèrement progressé de 1,8 % pour se chiffrer à 9,6 milliards de dollars. La demande d'excavateurs a continué de monter à la suite d'une croissance des activités d'extraction minière et d'extraction de pétrole et de gaz dans les provinces de l'Ouest, ce qui a donné lieu à un nouveau record de 278,2 millions de dollars en décembre.

Les importations de produits de l'automobile ont rebondi après avoir reculé en novembre, ces derniers ont augmenté de 1,7 % pour s'établir à 6,6 milliards de dollars. Les pièces de véhicules à moteur ont représenté la majeure partie de la hausse, ayant progressé de 3,1 % pour se fixer à 3,4 milliards de dollars. Les importations de camions et d'autres véhicules à moteur ont également affiché des gains (+4,3 %). Les importations de voitures particulières et de châssis ont diminué pour un troisième mois consécutif (-2,5 %) en décembre.

Les importations d'autres biens de consommation se sont repliées en décembre, ces dernières ayant diminué de 1,1 % pour passer à 4,2 milliards de dollars. Cependant, les importations de vêtements et d'accessoires de vêtements ont grimpé de 3,0 % pour atteindre un sommet de 690,1 millions de dollars.

Les importations de produits énergétiques ont reculé de 4,0 % comparativement au sommet atteint en novembre. Cette baisse était attribuable à un repli de 15,8 % des livraisons de pétrole brut, qui se sont fixées à 1,9 milliard de dollars. Toutefois, le charbon et les autres produits connexes ont connu un mois extraordinaire, les importations de ces produits ayant atteint un sommet de 619,1 millions de dollars.

**Données stockées dans CANSIM : tableaux 228-0001 à 228-0003 et 228-0033 à 228-0046.**

**Définitions, sources de données et méthodes : numéros d'enquête, y compris ceux des enquêtes connexes, 2201, 2202 et 2203.**

Le numéro de décembre 2005 de *Commerce international de marchandises du Canada*, vol. 59, n° 12 (65-001-XIB, 15 \$ / 151 \$) est maintenant en vente. Voir *Pour commander les produits*. Cette publication contient des tableaux ventilés par groupe de marchandises et par pays, sur une base douanière. Les données du compte courant (qui incluent les statistiques du commerce de marchandises, les opérations au chapitre des services, les revenus de placements et les transferts) sont publiées tous les trimestres dans *Balance des paiements internationaux du Canada* (67-001-XIF, 32 \$ / 100 \$).

Les données sur le commerce de marchandises sont offertes en format PDF le matin de la diffusion.

Pour plus de renseignements sur les produits et les services, communiquez avec Anne Couillard au (613) 951-6867 ou composez sans frais le 1 800 294-5583. Pour en savoir davantage sur les concepts, les méthodes et la qualité des données, communiquez avec Bernard Lupien au (613) 951-6872, Division du commerce international.

□

**Commerce de marchandises**

	Novembre 2005 <sup>r</sup>	Décembre 2005	Novembre à décembre 2005	Décembre à 2004 à décembre 2005	Janvier à décembre 2004	Janvier à décembre 2005	Janvier-décembre 2004 à janvier-décembre 2005	
données désaisonnalisées, en dollars courants								
	en millions de dollars		var. en %		en millions de dollars		var. en %	
<b>Marchés principaux</b>								
<b>Exportations</b>								
États-Unis	32 632	33 918	3,9	16,2	350 769	369 286		5,3
Japon	868	1 044	20,3	31,3	9 957	10 490		5,4
Union européenne	2 370	2 503	5,6	14,2	26 902	28 905		7,4
Autres pays de l'OCDE <sup>1</sup>	1 344	1 262	-6,1	-2,7	14 394	15 238		5,9
Tous les autres pays	2 546	2 594	1,9	18,3	27 110	29 686		9,5
<b>Total</b>	<b>39 760</b>	<b>41 320</b>	<b>3,9</b>	<b>15,8</b>	<b>429 134</b>	<b>453 599</b>		<b>5,7</b>
<b>Importations</b>								
États-Unis	21 641	22 300	3,0	4,3	250 065	258 431		3,3
Japon	888	933	5,1	11,1	10 020	11 182		11,6
Union européenne	3 276	3 212	-2,0	8,1	36 475	38 359		5,2
Autres pays de l'OCDE <sup>1</sup>	1 997	2 097	5,0	13,2	22 219	24 117		8,5
Tous les autres pays	5 068	5 089	0,4	22,2	44 299	54 820		23,7
<b>Total</b>	<b>32 870</b>	<b>33 631</b>	<b>2,3</b>	<b>7,8</b>	<b>363 076</b>	<b>386 908</b>		<b>6,6</b>
<b>Balance</b>								
États-Unis	10 991	11 618	...	...	100 704	110 855		...
Japon	-20	111	...	...	-63	-692		...
Union européenne	-906	-709	...	...	-9 573	-9 454		...
Autres pays de l'OCDE <sup>1</sup>	-653	-835	...	...	-7 825	-8 879		...
Tous les autres pays	-2 522	-2 495	...	...	-17 189	-25 134		...
<b>Total</b>	<b>6 890</b>	<b>7 689</b>	...	...	<b>66 058</b>	<b>66 691</b>		...
<b>Groupes principaux de marchandises</b>								
<b>Exportations</b>								
Produits de l'agriculture et de la pêche	2 679	2 661	-0,7	10,3	30 760	30 237		-1,7
Produits énergétiques	8 379	9 316	11,2	59,8	67 957	87 388		28,6
Produits forestiers	2 992	3 120	4,3	2,5	39 235	36 329		-7,4
Biens industriels	7 231	7 426	2,7	9,7	77 727	84 636		8,9
Machines et équipement	7 954	8 203	3,1	11,1	91 392	94 846		3,8
Produits de l'automobile	7 913	7 796	-1,5	5,6	90 336	88 350		-2,2
Autres biens de consommation	1 430	1 483	3,7	3,3	17 298	17 323		0,1
Transactions spéciales commerciales <sup>2</sup>	731	729	-0,3	6,3	7 965	8 276		3,9
Autres ajustements de la balance des paiements	451	586	29,9	-19,6	6 463	6 214		-3,9
<b>Importations</b>								
Produits de l'agriculture et de la pêche	1 870	1 885	0,8	7,9	21 371	22 036		3,1
Produits énergétiques	3 289	3 158	-4,0	25,5	24 781	33 803		36,4
Produits forestiers	252	253	0,4	-10,3	3 179	3 136		-1,4
Biens industriels	6 419	7 002	9,1	9,2	73 480	78 469		6,8
Machines et équipement	9 395	9 560	1,8	10,4	103 809	110 282		6,2
Produits de l'automobile	6 444	6 554	1,7	-0,6	77 206	78 335		1,5
Autres biens de consommation	4 246	4 201	-1,1	2,4	47 677	49 410		3,6
Transactions spéciales commerciales <sup>2</sup>	379	403	6,3	22,5	4 917	4 548		-7,5
Autres ajustements de la balance des paiements	576	614	6,6	7,5	6 652	6 887		3,5

<sup>r</sup> Données révisées.

1. Comprend l'Australie, le Canada, la Corée du Sud, l'Islande, le Mexique, la Norvège, la Nouvelle-Zélande, la Suisse et la Turquie.

2. Particulièrement les transactions de faible valeur, les coûts de réparation des équipements et les marchandises retournées vers le pays d'origine.

... N'ayant pas lieu de figurer.

## Enquête sur les perspectives du monde des affaires : secteur de l'hébergement des voyageurs

Premier trimestre de 2006

La plupart des hôteliers du Canada s'attendent, encore une fois, à une performance ferme pour le premier trimestre de l'année, selon les résultats de l'Enquête sur les perspectives du monde des affaires pour le secteur de l'hébergement des voyageurs.

Les taux d'occupation devraient demeurer stables. Presque la moitié (48 %) des hôteliers croient que leur taux d'occupation demeurera le même comparativement à la même période l'an dernier. Près d'un répondant sur trois (31 %) s'attend à ce que son taux d'occupation augmente tandis que 22 % s'attendent à une diminution. De même, près de la moitié des hôteliers (48 %) ont prévu que les nombres de chambres réservées par nuit demeureront les mêmes, alors que 30 % s'attendent à une augmentation et 22 % à une diminution.

Comme aux quatre trimestres précédents, les hôteliers ont indiqué s'attendre à ce que le tarif des chambres augmente. Les résultats de l'enquête ont révélé que 34 % des hôteliers prévoient une augmentation du tarif des chambres entre janvier et mars, tandis que seulement 13 % estiment que les tarifs diminueront.

Une diminution est prévue quant au nombre d'heures travaillées par les employés tout comme au trimestre précédent. Plus d'hôteliers s'attendent à une diminution (22 %) du nombre d'heures travaillées qu'à une augmentation (19 %). En comparaison, 24 % des gérants d'hôtels s'attendaient à une diminution au trimestre précédent.

Alors que près d'un tiers (31 %) des hôteliers ne signale aucune difficulté présentement, la pénurie de travailleurs, en tant qu'entrave aux affaires, demeure encore inquiétante pour le secteur de l'hébergement des voyageurs. Comme aux quatre trimestres précédents,

environ un hôtelier sur quatre au pays a continué de signaler une pénurie de main-d'oeuvre non spécialisée (24 %) et spécialisée (21 %). Un surplus de chambres libres (23 %) et les conditions économiques générales (20 %) sont cités comme d'autres entraves aux affaires.

L'enquête menée auprès d'environ 1 200 entreprises, surtout des hôtels, a eu lieu en janvier afin d'évaluer leurs perspectives face aux principaux indicateurs de leurs activités comparativement à la même période l'an dernier. Certains de ces indicateurs clés incluent les réservations, les taux d'occupation, les tarifs des chambres et les heures travaillées par les employés.

**Nota :** L'Enquête sur les perspectives du monde des affaires pour le secteur de l'hébergement des voyageurs est rendue possible grâce à l'appui de partenaires de l'industrie, la Commission canadienne du tourisme et le ministère du Tourisme de l'Ontario. Les résultats sont fondés sur les questionnaires d'enquête qui ont été envoyés à des fournisseurs de services d'hébergement des voyageurs et sont pondérés selon leurs revenus d'exploitation. Par conséquent, les grandes entreprises ont une plus grande incidence sur les résultats, comparativement aux petites entreprises.

**Données stockées dans CANSIM : tableaux 351-0004 et 351-0005.**

**Définitions, sources de données et méthodes : numéro d'enquête 5050.**

Pour plus de renseignements ou pour en savoir davantage sur les concepts, les méthodes et la qualité des données, ou pour obtenir le document de référence de l'enquête, communiquez avec Veronica Utovac au (613) 951-0813 ([veronica.utovac@statcan.ca](mailto:veronica.utovac@statcan.ca)) ou avec Janine Stafford au (613) 951-3288 ([janine.stafford@statcan.ca](mailto:janine.stafford@statcan.ca)), Division des industries de service. Télécopieur : 613- 951-6696. □

**Secteur de l'hébergement des voyageurs**

	Deuxième trimestre de 2005	Troisième trimestre de 2005	Quatrième trimestre de 2005	Premier trimestre de 2006
<b>Le nombre prévu de chambres réservées par nuit sera :</b>				
Presque le même (%)	49	47	48	48
Accru (%)	31	31	27	30
Moindre (%)	20	23	25	22
Bilan des opinions	10	8	3	8
<b>Le taux d'occupation sera :</b>				
Presque le même (%)	51	46	50	48
Accru (%)	30	32	25	31
Moindre (%)	20	23	25	22
Bilan des opinions	10	9	0	9
<b>Le nombre de voyageurs d'affaires/commerce séjournant dans cette unité commerciale sera :</b>				
Presque le même (%)	59	57	57	55
Accru (%)	23	22	22	24
Moindre (%)	18	21	21	21
Bilan des opinions	4	2	1	3
<b>Le tarif quotidien moyen des chambres sera :</b>				
Presque le même (%)	46	44	46	53
Accru (%)	39	39	35	34
Moindre (%)	15	18	19	13
Bilan des opinions	24	21	16	21
<b>Le nombre total d'heures travaillées par les employés dans cette unité commerciale sera :</b>				
Presque le même (%)	63	62	56	59
Accru (%)	19	20	20	19
Moindre (%)	17	18	24	22
Bilan des opinions	2	2	-4	-3
	Premier trimestre de 2005	Deuxième trimestre de 2005	Troisième trimestre de 2005	Quatrième trimestre de 2005
	%			
<b>Les entraves au commerce :</b>				
Pénurie de main d'oeuvre non spécialisée	15	21	22	24
Surplus de chambres libres	25	26	21	23
Pénurie de main-d'oeuvre spécialisée	21	23	23	21
Conjoncture économique générale	32	19	21	20
Absence d'attractions ou d'installations complémentaires à proximité	19	16	13	16
Réputation du Canada en tant que destination touristique	9	11	8	11
Température anormale et/ou catastrophes naturelles	12	11	4	9
Accès au financement	8	8	7	6
Santé et sécurité du public	3	2	2	2
Réseaux commerciaux administrés par un tiers (Système mondiaux de distribution)	1	2	1	1
Aucune pour l'instant	30	32	38	31

**Note:** Les totaux peuvent ne pas correspondre en raison de l'arrondissement.

**Distribution des dépenses fédérales dans le domaine des sciences et de la technologie selon la province 2003-2004**

L'administration fédérale a attribué 8 milliards de dollars aux provinces et aux territoires pour les dépenses en science et en technologie en 2003-2004.

Le montant final réel qui a été attribué aux provinces représentait 91 % des dépenses fédérales totales en

science et en technologie de 8,8 milliards de dollars qui ont été déclarées pour 2003-2004.

Toutefois, la proportion restante de 9 % (ou 800 millions de dollars) n'est pas incluse puisque les paiements ont été faits à l'étranger ou ne sont pas indiqués selon la région.

On s'attend à ce que les dépenses fédérales en science et en technologie atteignent 9,1 milliards de dollars en 2005-2006.

En raison de la forte concentration des ministères fédéraux dans la région de la capitale nationale, le tiers (33 %) des dépenses réelles totales de l'administration fédérale en science et en technologie, soit environ 2,6 milliards de dollars, y ont été effectuées, comparativement à 37 % en 1997-1998.

Des 5,3 milliards de dollars restants du montant dépensé par l'administration fédérale en science et en technologie en 2003-2004, 38 % sont allés à des exécutants en Ontario, 25 % au Québec, 11 % en Colombie-Britannique, 9 % en Alberta et 5 % en Nouvelle-Écosse.

**Définitions, sources de données et méthodes : numéro d'enquête 4212.**

Le bulletin de service *Statistique des sciences: Répartition provinciale et territoriale des dépenses fédérales dans le domaine des sciences et de la technologie*, 2003-2004, vol. 30 n° 1 (88-001-XIF, gratuit) est maintenant accessible en ligne. À la page *Nos produits et services*, sous *Parcourir les publications Internet*, choisissez *Gratuites*, puis *Science et technologie*.

Pour plus de renseignements ou pour en savoir davantage sur les concepts, les méthodes et la qualité des données, communiquez avec Gisèle Bellefeuille au (613) 951-7113 ([gisele.bellefeuille@statcan.ca](mailto:gisele.bellefeuille@statcan.ca)) ou avec Lloyd Lizotte au (613) 951-2188 ([lloyd.lizotte@statcan.ca](mailto:lloyd.lizotte@statcan.ca)), Division des sciences, de l'innovation et de l'information électronique. ■

## Production de fruits et de légumes

Automne 2005

Il est maintenant possible de connaître les données de l'automne 2005 de l'Enquête sur les fruits et légumes.

**Données stockées dans CANSIM : tableaux 001-0009 et 001-0013.**

**Définitions, sources de données et méthodes : numéros d'enquête, y compris ceux des enquêtes connexes, 3407 et 3411.**

Une analyse des données paraîtra dans le numéro de février de la publication *Production de fruits et légumes* (22-003-XIB, 25 \$ / 50 \$), qui paraîtra le 24 février. Les données sont accessibles en ligne deux fois l'an, soit en février et en juin. Une version

imprimée est également offerte sur demande à un prix différent. Vous pouvez commander la publication directement à partir de notre site Web ou en composant sans frais le 1 800 267-6677.

Pour plus de renseignements ou pour en savoir davantage sur les concepts, les méthodes et la qualité des données, communiquez avec William Parsons au (613) 951-8727, Division de l'agriculture. ■

## Indices de prix des exportations et des importations

Décembre 2005

Il est maintenant possible de connaître les indices de prix pour les exportations et les importations (1997=100) à pondération courante et à pondération fixe sur la base de la balance des paiements. Ces indices portent sur la période de janvier 1997 à décembre 2005 et sont établis pour les cinq sections de produits et les groupes principaux de produits (62 pour les exportations et 61 pour les importations).

Les indices de prix pour les États-Unis (1997=100) à pondération courante et à pondération fixe sur base douanière sont aussi disponibles. Ces indices portent sur la période de janvier 1997 à décembre 2005. Les indices pour les dix sections de la Classification type du commerce international pour tous les pays et pour les États-Unis sont également disponibles avec ces indices de prix.

Des indices sur base douanière établis pour les cinq sections de produits et les groupes principaux de produits sont aussi disponibles sur commande spéciale.

**Données stockées dans CANSIM : tableaux 228-0001 à 228-0003 et 228-0033 à 228-0046.**

**Définitions, sources de données et méthodes : numéros d'enquête, y compris ceux des enquêtes connexes, 2201, 2202 et 2203.**

Le numéro de décembre 2005 de *Commerce international de marchandises du Canada*, vol. 59, n° 12 (65-001-XIB, 15 \$ / 151 \$) est maintenant en vente. Voir *Pour commander les produits*.

Pour plus de renseignements ou pour en savoir davantage sur les concepts, les méthodes et la qualité des données, communiquez avec Anne Couillard au (613) 951-9647 ou composez sans frais le 1 800 294-5583, Division du commerce international. ■

---

## Acier en formes primaires, données hebdomadaires

Semaine se terminant le 4 février 2006 (données provisoires)

La production d'acier en formes primaires pour la semaine se terminant le 4 février a atteint 305 702 tonnes métriques, en hausse de 12,4 % par rapport à la production de 272 054 tonnes de la semaine précédente et en baisse de 0,1 % comparativement à la production de 306 038 tonnes de la semaine correspondante en 2005.

Le total cumulé au 4 février était de 1 442 243 tonnes, en baisse de 7,9 % comparativement

aux 1 565 425 tonnes produites au cours de la même période en 2005.

### Définitions, sources de données et méthodes : numéro d'enquête 2131.

Pour plus de renseignements ou pour en savoir davantage sur les concepts, les méthodes et la qualité des données, communiquez avec l'agent de diffusion au (613) 951-9497 ou composez sans frais le 1 866 873-8789 (*manufact@statcan.ca*), Division de la fabrication, de la construction et de l'énergie. ■

---

## Nouveaux produits

---

**Guide statistique de l'énergie**, troisième trimestre de 2005  
**Numéro au catalogue : 57-601-XCB** (54 \$/161 \$).

**Guide statistique de l'énergie**, troisième trimestre de 2005  
**Numéro au catalogue : 57-601-XIF** (38 \$/107 \$).

**Le commerce international de marchandises du Canada**, décembre 2005, vol. 59, n° 12  
**Numéro au catalogue : 65-001-XIB** (15 \$/151 \$).

**Information population active**, pour la semaine se terminant le 21 janvier 2006  
**Numéro au catalogue : 71-001-XIF** (9 \$/84 \$).

**Statistique des sciences**, vol. 30, n° 1  
**Numéro au catalogue : 88-001-XIF** (gratuit).

**Les prix sont en dollars canadiens et n'incluent pas les taxes de vente. Des frais de livraison supplémentaires s'appliquent aux envois à l'extérieur du Canada.**

Les numéros au catalogue se terminant par : -XWF, -XIB ou -XIF représentent la version électronique offerte sur Internet, -XMB ou -XMF, la version microfiche, -XPB ou -XPF, la version papier, -XDB ou -XDF, la version électronique sur disquette, -XCB ou -XCF, la version électronique sur CD-ROM et -XBB ou XBF, une base de données.

### Pour commander les produits

**Pour commander par téléphone, ayez en main :**

- Le titre
- Le numéro au catalogue
- Le numéro de volume
- Le numéro de l'édition
- Votre numéro de carte de crédit.

Au Canada et aux États-Unis, composez le : **1 800 267-6677**  
Pour les autres pays, composez le : **1 613 951-7277**  
Pour envoyer votre commande par télécopieur,  
composez le : **1 877 287-4369**  
Pour un changement d'adresse ou pour connaître  
l'état de votre compte, composez le : **1 800 700-1033**


**Pour commander par la poste, écrivez à :** Finances, immeuble R.-H.-Coats, 6<sup>e</sup> étage, Statistique Canada, Ottawa, K1A 0T6. Veuillez inclure un chèque ou un mandat-poste à l'ordre du **Receveur général du Canada/Publications**. Au Canada, ajoutez 7 % de TPS et la TVP en vigueur.

**Pour commander par Internet, écrivez à :** [infostats@statcan.ca](mailto:infostats@statcan.ca) ou téléchargez la version électronique en vous rendant au site Web de Statistique Canada ([www.statcan.ca](http://www.statcan.ca)). À la page *Nos produits et services*, sous *Parcourir les publications Internet*, choisissez *Payantes*.

**Les agents libraires agréés et autres librairies vendent aussi les publications de Statistique Canada.**



Catalogue 11-001-XIF (Anglais) 11-001-XIF (Français)



Statistique Canada

Le jeudi 9 juin 1997  
Nouvelles versions à 8 h et 13 h



**PRINCIPAUX COMMUNIQUÉS**

- **Transport urbain, 1996** 2  
Malgré la priorité accordée aux services de transport urbain, les Canadiens y ont de moins en moins recours. En 1996, les Canadiens ont effectué en moyenne quelque 65 déplacements au travail par les services de transport urbain, soit le niveau le plus bas enregistré au cours des 25 dernières années.
- **Productivité, rémunération horaire et coût unitaire de la main-d'œuvre, 1996** 5  
À l'instar de la croissance de l'industrie et des emplois, la hausse de la productivité des entreprises manufacturières en 1996 fut considérablement ralentie.

**AUTRES COMMUNIQUÉS**

- Indice de l'offre d'emploi, mai 1997 10
- Épargne sur les anticipations à court terme 10
- Autorité de la concurrence, surveillance horizontale le 31 mai 1997 11
- Production d'œufs, avril 1997 11

**NOUVELLES PARUTIONS** 10



## Bulletin officiel de diffusion des données de Statistique Canada

Numéro au catalogue 11-001-XIF.

Publié tous les jours ouvrables par la Division des communications, Statistique Canada, Immeuble R.-H.-Coats, 10<sup>e</sup> étage, section G, Ottawa, K1A 0T6.

Pour consulter *Le Quotidien* sur Internet, visitez notre site à l'adresse <http://www.statcan.ca>.  
Pour le recevoir par courrier électronique tous les matins, envoyez un message à [lstproc@statcan.ca](mailto:lstproc@statcan.ca). Laissez en blanc la ligne de l'objet. Dans le corps du message, tapez : subscribe quotidien prénom et nom.

Publication autorisée par le ministre responsable de Statistique Canada. © Ministre de l'Industrie, 2004. Il est permis de citer la présente publication dans les journaux et les magazines ainsi qu'à la radio et à la télévision à condition d'en indiquer la source : Statistique Canada. Toute autre forme de reproduction est permise sous réserve de mention de la source, comme suit, dans chaque exemplaire : Statistique Canada, *Le Quotidien*, numéro 11-001-XIF au catalogue, date et numéros de page.

---

## Calendrier des communiqués : 13 au 17 février 2006

---

(À cause de circonstances imprévisibles, les dates de parution peuvent être modifiées.)

---

<b>Date de parution</b>	<b>Titre</b>	<b>Période de référence</b>
14	<b>Ventes de véhicules automobiles neufs</b>	Décembre 2005
14	<b>Étude : Émigration des immigrants</b>	
15	<b>Commerce du bétail</b>	1 <sup>er</sup> janvier 2006
16	<b>Enquête mensuelle sur les industries manufacturières</b>	Décembre 2005
16	<b>Opérations internationales du Canada en valeurs mobilières</b>	Décembre 2005
17	<b>Commerce de gros</b>	Décembre 2005
17	<b>Enquête mensuelle sur les grands détaillants</b>	Décembre 2005 et année 2005

---