



Le Quotidien

Statistique Canada

Le vendredi 10 mars 2006

Diffusé à 8 h 30, heure de l'Est

Communiqués

Enquête sur la population active, février 2006

2

En février, le nombre d'emplois a augmenté d'environ 25 000, la forte progression du travail à temps partiel ayant plus que compensé la baisse du travail à temps plein. Parallèlement, le taux de chômage a diminué de 0,2 point pour s'établir à 6,4 %, rejoignant ainsi son niveau le plus bas en trois décennies observé en novembre 2005.

Productivité du travail, rémunération horaire et coût unitaire de main-d'oeuvre, quatrième trimestre de 2005 et année 2005

8

Les estimations de la productivité du travail pour la période allant de 2004 à 2005 dans le secteur des entreprises ont été révisées à la hausse par rapport à celles initialement publiées le 10 mars.

Acier en formes primaires, données hebdomadaires, semaine se terminant le 4 mars 2006

9

La dynamique des entreprises au Canada, 1991 à 2003

9

Nouveaux produits

10

Calendrier des communiqués : 13 au 17 mars 2006

12



Communiqués

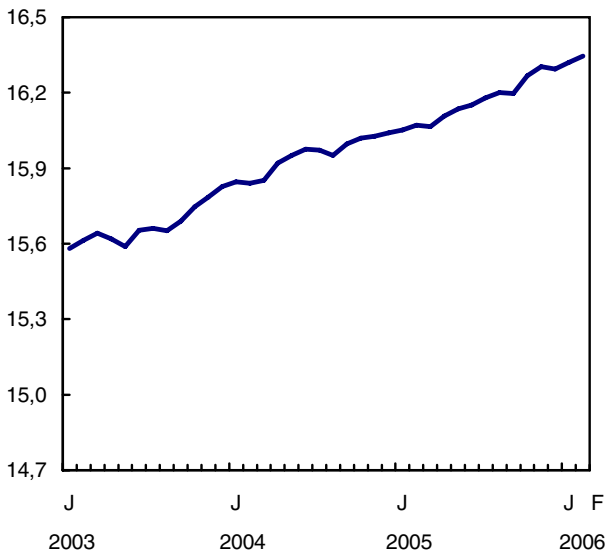
Enquête sur la population active

Février 2006

En février, le nombre d'emplois a augmenté d'environ 25 000, la forte progression du travail à temps partiel ayant plus que compensé la baisse du travail à temps plein. Parallèlement, le taux de chômage a diminué de 0,2 point pour s'établir à 6,4 %, rejoignant ainsi son niveau le plus bas en trois décennies observé en novembre 2005.

Emploi

Millions Données désaisonnalisées



Au cours de la dernière année, l'emploi a augmenté de 275 000 (+1,7 %), presque la moitié de la progression étant survenue en Colombie-Britannique et en Alberta.

En février, l'Alberta a affiché sa deuxième hausse mensuelle de l'emploi en importance, ce qui a fait tomber le taux de chômage à 3,1 %, un creux sans précédent depuis trois décennies. Les progressions de l'emploi observées en février ont été animées par le recrutement dans le secteur des services. Les salaires dans la province ont continué d'augmenter en raison de la rareté de la main-d'oeuvre.

En février, le taux de chômage a également fléchi en Ontario (-0,3 point) pour se fixer à 6,2 %. Si la baisse du taux de chômage en Alberta s'explique par l'augmentation du nombre d'emplois, en Ontario, elle

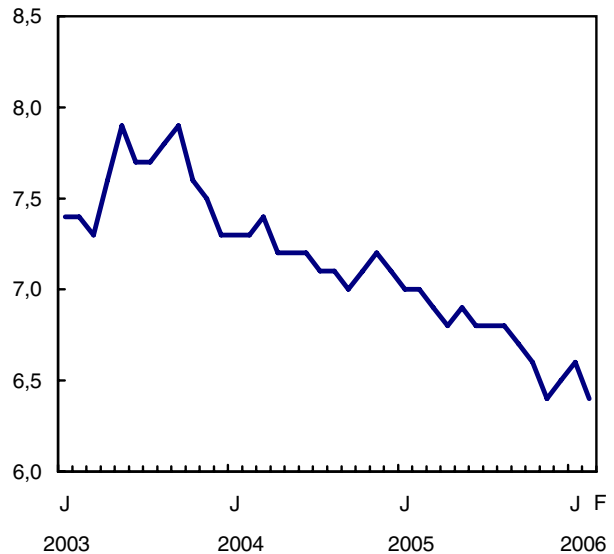
est imputable à la diminution du nombre de personnes à la recherche d'un emploi.

Le repli de l'activité en Ontario a aussi eu une incidence sur le taux d'activité à l'échelon national, lequel a diminué de 0,2 point en février pour s'établir à 67,0 %. Le taux d'activité suit une tendance à la baisse depuis juin 2004, lorsqu'il avait atteint un sommet de 67,7 %.

En Colombie-Britannique, le taux de chômage a chuté de 0,3 point en février pour se fixer à 4,8 %, soit son niveau le plus bas des trois dernières décennies. Une grande partie de la tendance à la baisse du taux de chômage dans la province s'explique par le renforcement du marché du travail de la région de Vancouver.

Taux de chômage

% Données désaisonnalisées



Le boom se poursuit dans l'Ouest canadien

En février, l'Alberta a enregistré une hausse de 25 000 emplois, sous l'effet de la croissance des services aux entreprises, des services relatifs aux bâtiments et des autres services de soutien, du secteur du commerce, des administrations publiques, et des «autres services». Les jeunes ont pris la part du lion, accaparant 15 000 de ces emplois. Cette croissance provinciale de l'emploi observée en février a fait tomber

le taux de chômage à 3,1 %, un creux sans précédent pour la province.

L'effervescence économique de l'Alberta a également provoqué, au cours des 12 derniers mois, une poussée des salaires horaires de 6,1 %. Cette croissance est nettement supérieure à l'augmentation de 3,3 % des salaires horaires au Canada et à la dernière hausse sur 12 mois de 2,8 % de l'Indice des prix à la consommation à l'échelle nationale.

En Colombie-Britannique et en Alberta, le nombre d'emplois a augmenté de 3,5 % au cours de la dernière année, soit un taux de croissance deux fois plus élevé qu'à l'échelon national.

Bien qu'en février le nombre d'emplois ait diminué de 17 000 en Ontario, le taux de chômage a baissé pour s'établir à 6,2 %, principalement en raison d'une forte diminution du nombre de jeunes à la recherche de travail. Toujours en février, l'emploi dans le secteur de la fabrication a légèrement progressé après avoir fortement fléchi en janvier.

L'emploi dans le secteur de la fabrication en Ontario a diminué de 81 000 depuis la fin de 2002. Cependant, alors que le secteur de la fabrication s'ajuste à l'appréciation du dollar canadien et à divers facteurs, d'autres branches d'activité dans la province recrutent à un rythme soutenu. Au cours des 12 derniers mois, par exemple, le secteur des services d'enseignement a affiché une croissance de l'emploi de 13,2 % et celui de la construction, une croissance de 11,8 %. Dans l'ensemble, le nombre d'emplois en Ontario a augmenté de 88 000 (+1,4 %) en février par rapport au niveau enregistré un an plus tôt.

En février, Terre-Neuve-et-Labrador a gagné 6 000 emplois, ce qui a fait chuter le taux de chômage de 1,4 point pour le faire passer à 15,1 %. Les plus fortes hausses de l'emploi ont été observées dans les ressources naturelles et dans les services professionnels, scientifiques et techniques. Ayant enregistré une hausse en février, l'emploi est de 0,8 % supérieur au niveau observé 12 mois plus tôt.

Le marché du travail des jeunes s'améliore

À la suite de la faible croissance de l'emploi qui a caractérisé toute l'année 2004 et les trois premiers trimestres de 2005, le marché du travail des jeunes s'est raffermi au cours des cinq derniers mois. En février, l'emploi chez les jeunes a crû de 14 000, ce qui porte la hausse depuis septembre 2005 à 67 000 (+2,7 %). Le taux de chômage des jeunes a reculé de 1,0 point en février pour se fixer à 11,4 %.

L'emploi chez les femmes adultes (âgées de 25 ans et plus) n'a pas bougé en février, la progression du travail à temps partiel ayant fait contrepoids à la baisse comparable du travail à temps plein. Malgré la hausse du travail à temps partiel en février, la croissance

de l'emploi chez les femmes adultes au cours de la dernière année a été animée par le dynamisme du travail à temps plein.

L'emploi augmente dans le secteur du commerce

En février, le secteur du commerce a enregistré une hausse de 25 000 emplois, grâce au recrutement dans la distribution en gros de machines et de matériel ainsi que dans les articles personnels et ménagers. Globalement, l'emploi dans le secteur du commerce a progressé de 3,0 % depuis un an.

Le secteur de la construction a gagné 14 000 emplois en février, poursuivant ainsi sa tendance à la hausse. Par rapport à l'an passé, l'emploi dans cette branche d'activité a connu une croissance de 8,9 % (+87 000).

En février, l'emploi à l'échelle nationale dans le secteur de la fabrication a peu varié. Bien que le secteur de la fabrication ait enregistré des baisses appréciables de l'emploi depuis la fin de 2002 (-177 000 ou -7,6 %), ces dernières restent nettement moins marquées que les graves pertes subies au cours d'une période de durée comparable au début des années 1990, lorsque le nombre d'emplois manufacturiers avait chuté de 329 000 (-15,3 %).

En février, les administrations publiques ont cédé 20 000 emplois, presque tous au niveau fédéral et dans l'ensemble des provinces. L'emploi dans les administrations publiques avait progressé en raison du recrutement à titre temporaire de personnel pour les dernières élections fédérales.

L'emploi a fléchi dans le secteur des ressources naturelles (-8 000) en février, cette baisse étant entièrement attribuable à l'extraction minière. L'emploi dans ce secteur a néanmoins connu une croissance de 3,3 % depuis un an, grâce à la vitalité de l'industrie pétrolière et gazière de l'Alberta.

Données stockées dans CANSIM : tableaux 282-0001 à 282-0042, 282-0047 à 282-0064 et 282-0069 à 282-0099.

Définitions, sources de données et méthodes : numéro d'enquête 3701.

Paraît à 7 h dans notre site Web sous *Aujourd'hui dans Le Quotidien*, puis *Dernier communiqué de l'Enquête sur la population active*.

Un résumé plus détaillé, *Information population active*, pour la semaine se terminant le 18 février (71-001-XIF, 9 \$ / 84 \$) est maintenant en vente. Des prix de réseau et de gros sont offerts sur demande. Le CD-ROM *Revue chronologique de la population active, 2005* (71F0004XCB, 209 \$) est également en vente. Voir *Pour commander les produits*.

Il est possible de consulter en ligne des tableaux de données dans le module *Le Canada en statistiques* de notre site Web.

Le prochain communiqué de l'Enquête sur la population active paraîtra le vendredi 7 avril.

Pour obtenir des données ou des renseignements généraux, communiquez avec le Service à la

clientèle au (613) 951-4090 ou composez sans frais le 1 866 873-8788 (travail@statcan.ca). Pour en savoir davantage sur les concepts, les méthodes et la qualité des données, communiquez avec Vincent Ferrao au (613) 951-4750 ou avec Jeannine Usalcas au (613) 951-4720, Division de la statistique du travail.

Emploi selon le genre de travail, l'âge et le sexe

	Février 2006	Janvier à février 2006	Février 2005 à février 2006	Février 2006 à février 2006	Janvier à février 2006	Février 2005 à février 2006	Février 2006 à février 2006	Janvier à février 2006	Février 2005 à février 2006
	données désaisonnalisées								
	Hommes et femmes			Hommes			Femmes		
	en milliers								
Emploi	16 345,7	24,7	275,1	8 690,8	27,8	151,9	7 654,9	-3,1	123,2
Temps plein	13 342,8	-31,6	241,0	7 718,6	4,2	105,9	5 624,2	-35,8	135,1
Temps partiel	3 002,9	56,3	34,1	972,1	23,5	45,9	2 030,8	32,8	-11,8
15 à 24 ans	2 526,2	13,9	55,3	1 277,4	15,8	37,3	1 248,8	-1,9	18,0
25 ans et plus	13 819,5	10,8	219,7	7 413,4	12,0	114,6	6 406,1	-1,2	105,1
25 à 54 ans	11 546,5	-17,7	109,7	6 110,4	6,6	72,6	5 436,1	-24,3	37,1
55 ans et plus	2 273,0	28,6	110,0	1 303,0	5,4	42,0	970,0	23,2	68,1

Note: Tableau CANSIM connexe 282-0087.

Caractéristiques de la population active, hommes et femmes âgés de 15 ans et plus

	Janvier 2006	Février 2006	Janvier à février 2006	Janvier 2006	Février 2006	Janvier à février 2006
données désaisonnalisées						
	Population active			Taux d'activité		
	en milliers		var. en %	%		var.
Canada	17 473,5	17 455,5	-0,1	67,2	67,0	-0,2
Terre-Neuve-et-Labrador	250,8	253,5	1,1	58,5	59,1	0,6
Île-du-Prince-Édouard	77,0	77,4	0,5	68,8	69,1	0,3
Nouvelle-Écosse	480,4	482,2	0,4	63,0	63,2	0,2
Nouveau-Brunswick	393,6	396,5	0,7	64,4	64,9	0,5
Québec	4 092,1	4 085,4	-0,2	65,8	65,6	-0,2
Ontario	6 897,4	6 858,6	-0,6	67,8	67,4	-0,4
Manitoba	612,9	612,9	0,0	68,9	68,9	0,0
Saskatchewan	509,3	509,2	0,0	68,1	68,1	0,0
Alberta	1 875,5	1 894,6	1,0	72,2	72,8	0,6
Colombie-Britannique	2 284,5	2 285,1	0,0	65,6	65,5	-0,1
	Emploi			Taux d'emploi		
	en milliers		var. en %	%		var.
Canada	16 321,0	16 345,7	0,2	62,7	62,8	0,1
Terre-Neuve-et-Labrador	209,3	215,2	2,8	48,8	50,2	1,4
Île-du-Prince-Édouard	68,7	69,0	0,4	61,4	61,6	0,2
Nouvelle-Écosse	442,8	441,7	-0,2	58,1	57,9	-0,2
Nouveau-Brunswick	358,7	359,2	0,1	58,7	58,8	0,1
Québec	3 746,3	3 749,4	0,1	60,2	60,2	0,0
Ontario	6 449,0	6 431,8	-0,3	63,4	63,2	-0,2
Manitoba	586,3	586,1	0,0	65,9	65,8	-0,1
Saskatchewan	482,9	482,2	-0,1	64,6	64,5	-0,1
Alberta	1 810,2	1 835,3	1,4	69,7	70,5	0,8
Colombie-Britannique	2 166,9	2 175,9	0,4	62,2	62,4	0,2
	Chômage			Taux de chômage		
	en milliers		var. en %	%		var.
Canada	1 152,5	1 109,8	-3,7	6,6	6,4	-0,2
Terre-Neuve-et-Labrador	41,5	38,4	-7,5	16,5	15,1	-1,4
Île-du-Prince-Édouard	8,3	8,4	1,2	10,8	10,9	0,1
Nouvelle-Écosse	37,6	40,5	7,7	7,8	8,4	0,6
Nouveau-Brunswick	34,9	37,3	6,9	8,9	9,4	0,5
Québec	345,7	336,0	-2,8	8,4	8,2	-0,2
Ontario	448,4	426,9	-4,8	6,5	6,2	-0,3
Manitoba	26,6	26,8	0,8	4,3	4,4	0,1
Saskatchewan	26,4	27,0	2,3	5,2	5,3	0,1
Alberta	65,4	59,3	-9,3	3,5	3,1	-0,4
Colombie-Britannique	117,6	109,2	-7,1	5,1	4,8	-0,3

Note: Tableau CANSIM connexe 282-0087.

Caractéristiques de la population active, hommes et femmes âgés de 15 ans et plus

	Février 2005	Février 2006	Février 2005 à février 2006	Février 2005	Février 2006	Février 2005 à février 2006
données non désaisonnalisées						
	Population active			Taux d'activité		
	en milliers		var. en %	%		var.
Canada	17 042,3	17 200,6	0,9	66,4	66,0	-0,4
Terre-Neuve-et-Labrador	238,2	239,8	0,7	55,4	55,9	0,5
Île-du-Prince-Édouard	72,8	73,8	1,4	65,4	65,9	0,5
Nouvelle-Écosse	476,1	468,1	-1,7	62,7	61,4	-1,3
Nouveau-Brunswick	372,9	383,0	2,7	61,2	62,6	1,4
Québec	3 979,7	4 027,5	1,2	64,7	64,7	0,0
Ontario	6 726,9	6 769,1	0,6	67,3	66,5	-0,8
Manitoba	606,4	605,7	-0,1	68,4	68,0	-0,4
Saskatchewan	503,8	500,9	-0,6	67,4	67,0	-0,4
Alberta	1 824,4	1 872,4	2,6	72,0	71,9	-0,1
Colombie-Britannique	2 241,2	2 260,2	0,8	65,5	64,8	-0,7
	Emploi			Taux d'emploi		
	en milliers		var. en %	%		var.
Canada	15 769,2	16 041,7	1,7	61,5	61,6	0,1
Terre-Neuve-et-Labrador	197,2	199,9	1,4	45,8	46,6	0,8
Île-du-Prince-Édouard	63,3	63,6	0,5	56,9	56,8	-0,1
Nouvelle-Écosse	425,3	423,7	-0,4	56,0	55,6	-0,4
Nouveau-Brunswick	333,6	342,4	2,6	54,8	56,0	1,2
Québec	3 622,4	3 667,5	1,2	58,9	58,9	0,0
Ontario	6 259,3	6 340,6	1,3	62,6	62,3	-0,3
Manitoba	573,6	577,6	0,7	64,7	64,9	0,2
Saskatchewan	476,3	471,9	-0,9	63,7	63,1	-0,6
Alberta	1 748,6	1 812,8	3,7	69,0	69,6	0,6
Colombie-Britannique	2 069,8	2 141,7	3,5	60,5	61,4	0,9
	Chômage			Taux de chômage		
	en milliers		var. en %	%		var.
Canada	1 273,1	1 158,9	-9,0	7,5	6,7	-0,8
Terre-Neuve-et-Labrador	41,0	40,0	-2,4	17,2	16,7	-0,5
Île-du-Prince-Édouard	9,5	10,3	8,4	13,0	14,0	1,0
Nouvelle-Écosse	50,8	44,4	-12,6	10,7	9,5	-1,2
Nouveau-Brunswick	39,4	40,6	3,0	10,6	10,6	0,0
Québec	357,2	360,0	0,8	9,0	8,9	-0,1
Ontario	467,6	428,4	-8,4	7,0	6,3	-0,7
Manitoba	32,9	28,2	-14,3	5,4	4,7	-0,7
Saskatchewan	27,5	29,0	5,5	5,5	5,8	0,3
Alberta	75,8	59,6	-21,4	4,2	3,2	-1,0
Colombie-Britannique	171,4	118,5	-30,9	7,6	5,2	-2,4

Note: Tableau CANSIM connexe 282-0087.

Emploi selon le secteur d'activité (codé selon le SCIAN) et la catégorie de travailleurs, hommes et femmes âgés de 15 ans et plus

	Janvier 2006	Février 2006	Janvier à février 2006	Février 2005 à février 2006	Janvier à février 2006	Février 2005 à février 2006
données désaisonnalisées						
	en milliers			var. en %		
Ensemble des secteurs	16 321,0	16 345,7	24,7	275,1	0,2	1,7
Secteur de la production de biens	3 971,5	4 002,0	30,5	18,1	0,8	0,5
Agriculture	341,1	351,8	10,7	26,3	3,1	8,1
Foresterie, pêche, mines, pétrole et gaz	321,0	313,5	-7,5	10,0	-2,3	3,3
Services publics	121,2	121,6	0,4	0,8	0,3	0,7
Construction	1 057,1	1 071,1	14,0	87,3	1,3	8,9
Fabrication	2 131,2	2 144,0	12,8	-106,3	0,6	-4,7
Secteur des services	12 349,5	12 343,7	-5,8	257,0	0,0	2,1
Commerce	2 610,6	2 635,7	25,1	77,3	1,0	3,0
Transport et entreposage	801,4	799,3	-2,1	14,7	-0,3	1,9
Finance, assurances, immobilier et location	1 007,0	1 016,2	9,2	26,3	0,9	2,7
Services professionnels, scientifiques et techniques	1 087,2	1 082,5	-4,7	47,5	-0,4	4,6
Services aux entreprises, services relatifs aux bâtiments et autres services de soutien	673,2	654,0	-19,2	15,2	-2,9	2,4
Services d'enseignement	1 154,8	1 164,7	9,9	89,9	0,9	8,4
Soins de santé et assistance sociale	1 723,4	1 730,4	7,0	-3,5	0,4	-0,2
Information, culture et loisirs	743,7	733,4	-10,3	-5,4	-1,4	-0,7
Hébergement et services de restauration	1 014,0	999,9	-14,1	-9,8	-1,4	-1,0
Autres services	684,3	698,1	13,8	-4,2	2,0	-0,6
Administrations publiques	850,0	829,7	-20,3	8,9	-2,4	1,1
Catégorie de travailleurs						
Employés du secteur public	3 201,5	3 180,8	-20,7	88,8	-0,6	2,9
Secteur privé	13 119,5	13 164,9	45,4	186,3	0,3	1,4
Employés privés	10 575,0	10 615,7	40,7	138,7	0,4	1,3
Travailleurs indépendants	2 544,5	2 549,2	4,7	47,6	0,2	1,9

Note: Tableaux de CANSIM connexes 282-0088 et 282-0089.

Productivité du travail, rémunération horaire et coût unitaire de main-d'oeuvre

Quatrième trimestre de 2005 et année 2005

Ce communiqué a été retiré de notre site Web et remplacé par un nouveau communiqué publié dans Le Quotidien du 26 avril 2006. Les estimations de la productivité du travail pour la période allant de 2004 à 2005 dans le secteur des entreprises ont été révisées à la hausse par rapport à celles initialement publiées le 10 mars. Les nouvelles statistiques incorporent des

corrections aux estimations des heures travaillées en 2005. Les estimations publiées le 10 mars 2006 ne prenaient pas correctement en compte les différences en termes de jours ouvrables entre 2004 et 2005, en particulier le fait que l'année 2004 avait deux jours ouvrables de plus que 2005.

Pour obtenir plus de renseignements ou pour en savoir davantage sur les concepts, les méthodes et la qualité des données, communiquez avec John R. Baldwin au (613) 951-8588 ou avec Mustapha Kaci au (613) 951-3374, Division de l'analyse microéconomique. Télécopieur : (613) 951-3292. ■

Acier en formes primaires, données hebdomadaires

Semaine se terminant le 4 mars 2006 (données provisoires)

La production d'acier en formes primaires pour la semaine se terminant le 4 mars a atteint 315 437 tonnes métriques, en hausse de 2,1 % par rapport à la production de 309 048 tonnes de la semaine précédente et en hausse de 6,5 % comparativement à la production de 296 213 tonnes de la semaine correspondante en 2005.

Le total cumulatif au 4 mars a été de 2 664 199 tonnes, en baisse de 5,9 % comparativement aux 2 831 780 tonnes produites au cours de la même période en 2005.

Définitions, sources de données et méthodes : numéro d'enquête 2131.

Pour plus de renseignements ou pour en savoir davantage sur les concepts, les méthodes et la qualité des données, communiquez avec l'agent de diffusion au (613) 951-9497 ou composez sans frais le 1 866 873-8789 (manufact@statcan.ca). Division de la fabrication, de la construction et de l'énergie. ■

La dynamique des entreprises au Canada 1991 à 2003

La publication intitulée *La dynamique des entreprises au Canada, 2003* (61-534-XIF, gratuite) est maintenant disponible. Cette publication a été créée à partir du fichier Programme de l'analyse longitudinale de l'emploi (PALE).

La dynamique des entreprises au Canada contient des tableaux sommaires qui fournissent de l'information sur les entreprises, notamment sur la création des entreprises (créées ou entrées), l'élimination des entreprises (sortantes ou disparues), ainsi que la distribution par taille de l'entreprise et l'emploi, par industrie de connaissances et par secteur géographique. On y retrouve aussi le taux de survie des entreprises basé sur l'industrie de connaissances et la taille moyenne des entreprises.

Pour plus de renseignements ou pour en savoir davantage sur les concepts, les méthodes et la qualité des données, communiquez avec Lyne Lafrance au (613) 951-1804, Direction des études analytiques. ■

Nouveaux produits

Coup d'oeil sur le Canada, 2006
Numéro au catalogue : 12-581-XIF
(gratuit).

La dynamique des entreprises au Canada, 2003
Numéro au catalogue : 61-534-XIF
(gratuit).

Information population active, pour la semaine se terminant le 18 février 2006
Numéro au catalogue : 71-001-XIF (9 \$/84 \$).

Enquête sociale générale sur la victimisation, cycle 18 : la sécurité personnelle et les perceptions du système de justice pénale dans les territoires, 2004
Numéro au catalogue : 85-568-XIF
(gratuit).

Les prix sont en dollars canadiens et n'incluent pas les taxes de vente. Des frais de livraison supplémentaires s'appliquent aux envois à l'extérieur du Canada.

Les numéros au catalogue se terminant par : -XWF, -XIB ou -XIF représentent la version électronique offerte sur Internet, -XMB ou -XMF, la version microfiche, -XPB ou -XPF, la version papier, -XDB ou -XDF, la version électronique sur disquette, -XCB ou -XCF, la version électronique sur CD-ROM et -XBB ou XBF, une base de données.

Pour commander les produits

Pour commander par téléphone, ayez en main :

- Le titre
- Le numéro au catalogue
- Le numéro de volume
- Le numéro de l'édition
- Votre numéro de carte de crédit.

Au Canada et aux États-Unis, composez le : **1 800 267-6677**

Pour les autres pays, composez le : **1 613 951-7277**

Pour envoyer votre commande par télécopieur, composez le : **1 877 287-4369**


Pour un changement d'adresse ou pour connaître l'état de votre compte, composez le : **1 800 700-1033**

Pour commander par la poste, écrivez à : Finances, immeuble R.-H.-Coats, 6^e étage, Statistique Canada, Ottawa, K1A 0T6. Veuillez inclure un chèque ou un mandat-poste à l'ordre du **Receveur général du Canada/Publications**. Au Canada, ajoutez 7 % de TPS et la TVP en vigueur.

Pour commander par Internet, écrivez à : infostats@statcan.ca ou téléchargez la version électronique en vous rendant au site Web de Statistique Canada (www.statcan.ca). À la page *Nos produits et services*, sous *Parcourir les publications Internet*, choisissez *Payantes*.

Les agents libraires agréés et autres librairies vendent aussi les publications de Statistique Canada.

Catalogue 11-001-XIF (Anglais) 11-010-100-00000001



Le Quotidien

Statistique Canada

Le jeudi 9 mars 1997
Pour être diffusé à 8 h 30

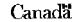

PRINCIPAUX COMMUNIQUÉS

- **Transport urbain, 1996** 2
Malgré la priorité accordée aux services de transport urbain, les Canadiens y ont de moins en moins recours. En 1996, les Canadiens ont effectué un voyage moyen de déplacement au travail sans les services de transport urbain, soit le niveau le plus bas enregistré au cours des 25 dernières années.
- **Productivité, rémunération horaire et coût unitaire de la main-d'œuvre, 1996** 5
À l'instar de la croissance de l'industrie et des emplois, la hausse de la productivité des entreprises canadiennes en 1996 a été, contrairement à ce qu'on attendait, faible.

AUTRES COMMUNIQUÉS

- Indice des offres d'emploi, mai 1997 10
- Emplois sur les équipements à court terme 10
- Aides en termes positifs, septembre 1996 et les 31 mai 1997 11
- Production d'œufs, avril 1997 11

NOUVELLES PARUTIONS 12



Bulletin officiel de diffusion des données de Statistique Canada

Numéro au catalogue 11-001-XIF.

Publié tous les jours ouvrables par la Division des communications, Statistique Canada, Immeuble R.-H.-Coats, 10^e étage, section G, Ottawa, K1A 0T6.

Pour consulter *Le Quotidien* sur Internet, visitez notre site à l'adresse <http://www.statcan.ca>. Pour le recevoir par courrier électronique tous les matins, envoyez un message à listproc@statcan.ca. Laissez en blanc la ligne de l'objet. Dans le corps du message, tapez : subscribe quotidien prénom et nom.

Publication autorisée par le ministre responsable de Statistique Canada. © Ministre de l'Industrie, 2004. Il est permis de citer la présente publication dans les journaux et les magazines ainsi qu'à la radio et à la télévision à condition d'en indiquer la source : Statistique Canada. Toute autre forme de reproduction est permise sous réserve de mention de la source, comme suit, dans chaque exemplaire : Statistique Canada, *Le Quotidien*, numéro 11-001-XIF au catalogue, date et numéros de page.

Calendrier des communiqués : 13 au 17 mars 2006

(À cause de circonstances imprévisibles, les dates de parution peuvent être modifiées.)

Date de parution	Titre	Période de référence
13	Taux d'utilisation de la capacité industrielle	Quatrième trimestre de 2005
13	Enquête auprès des fournisseurs de services de financement aux entreprises	2004
14	Nourrir le dragon : des exportateurs canadiens profitent de la prospérité chinoise	1998 à 2004
14	Ventes de véhicules automobiles neufs	Janvier 2006
15	Bilan des investissements internationaux du Canada	Quatrième trimestre 2005
15	Enquête mensuelle sur les industries manufacturières	Janvier 2006
16	Indice des prix à la consommation	Février 2006
17	Comptes du bilan national	Quatrième trimestre de 2005
17	Commerce de gros	Janvier 2006
