



Le Quotidien

Statistique Canada

Le vendredi 7 avril 2006

Diffusé à 8 h 30, heure de l'Est

Communiqués

Enquête sur la population active, mars 2006	2
En mars, l'emploi a augmenté de 51 000, ce qui porte la croissance des 12 derniers mois à 330 000 ou à 2,1 %. Le taux de chômage a fléchi de 0,1 point pour s'établir à 6,3 %, son niveau le plus bas depuis 32 ans.	
Voyages intérieurs, premier trimestre de 2005	9
Acier en formes primaires, données hebdomadaires, semaine se terminant le 1er avril 2006	9
Production d'oeufs et de volaille, février 2006	10
Nouveaux produits	11
Calendrier des communiqués : 10 au 13 avril 2006	12



Communiqués

Enquête sur la population active

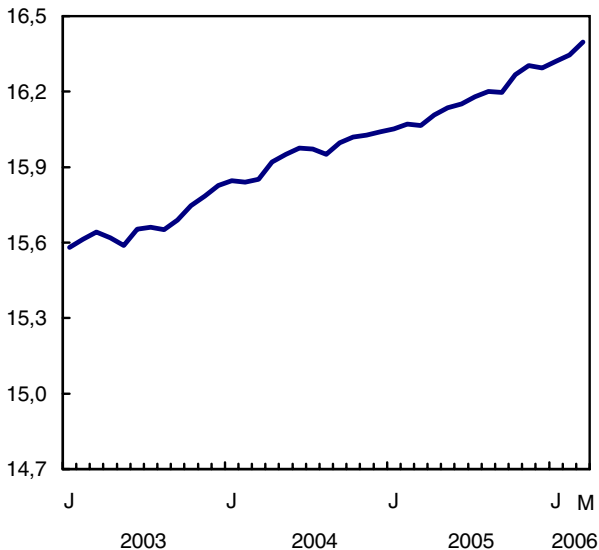
Mars 2006

En mars, l'emploi a augmenté de 51 000, ce qui porte la croissance des 12 derniers mois à 330 000 ou à 2,1 %. Le taux de chômage a fléchi de 0,1 point pour s'établir à 6,3 %, son niveau le plus bas depuis 32 ans.

Grâce à la progression de l'emploi observée en mars, le taux d'emploi au Canada a augmenté de 0,1 point pour atteindre un sommet de 62,9 %. Le taux d'emploi correspond au pourcentage de la population en âge de travailler occupant un emploi.

Emploi

En millions Données désaisonnalisées



Par le passé, le Canada affichait des taux d'emploi supérieurs à ceux de la plupart des autres pays de l'Organisation de coopération et de développement économiques (OCDE). Toutefois, la forte croissance de l'emploi au pays a permis au Canada de gagner encore plus de terrain par rapport à la moyenne de l'OCDE au cours des dernières années. Depuis novembre 2002, les Canadiens âgés de 16 ans et plus sont plus susceptibles que les Américains d'occuper un emploi.

En mars, la majeure partie de la croissance de l'emploi a été attribuable à un bond de 44 000 emplois à temps plein et s'inscrit dans une tendance à long terme de progression du travail à temps plein au pays. Malgré les variations mensuelles, l'emploi à temps partiel est

Comparaison des estimations actuelles de l'EPA aux estimations antérieures à 1976

Au cours des derniers mois, on a fait état, dans le cadre de l'Enquête sur la population active (EPA), de taux de chômage si faibles que certains utilisateurs des données de l'EPA ont dit souhaiter comprendre le contexte historique de la présentation de ces chiffres. Il convient d'être prudent quand on compare les derniers taux d'emploi ou de chômage à ceux produits avant 1976, c'est-à-dire avant le remaniement en profondeur du questionnaire de l'enquête.

La version de 1976 du questionnaire comporte des questions directes visant à déterminer la situation par rapport au marché du travail, au lieu des questions sur «l'activité principale» posées antérieurement. En 1975, l'ancien questionnaire et le nouveau ont été utilisés en parallèle. L'analyse de l'incidence de l'adoption du nouveau questionnaire sur les chiffres relatifs à l'emploi et au chômage a montré que le nouveau questionnaire est associé à des niveaux d'emploi plus élevés, particulièrement chez les jeunes et chez les femmes, ainsi qu'à des niveaux de chômage plus élevés, surtout chez les femmes.

Au moment de l'adoption du nouveau questionnaire, on a créé une série chronologique en ajustant les estimations de l'emploi et du chômage antérieures à 1976 à l'aide des facteurs établis à partir de l'utilisation en parallèle des deux questionnaires. On a appliqué des ratios aux données de 1966 à 1975 pour les rendre plus comparables, mais pas entièrement, aux nouvelles estimations. Bien que les données de 1966 à 1975 soient disponibles, les utilisateurs doivent donc encore faire preuve de prudence lorsqu'ils comparent des chiffres se rapportant aux deux périodes, puisque les questionnaires étaient différents. La prudence est d'autant plus de mise pour les chiffres les plus anciens, c'est-à-dire ceux plus près de 1966.

demeuré autour du même niveau au cours des trois dernières années.

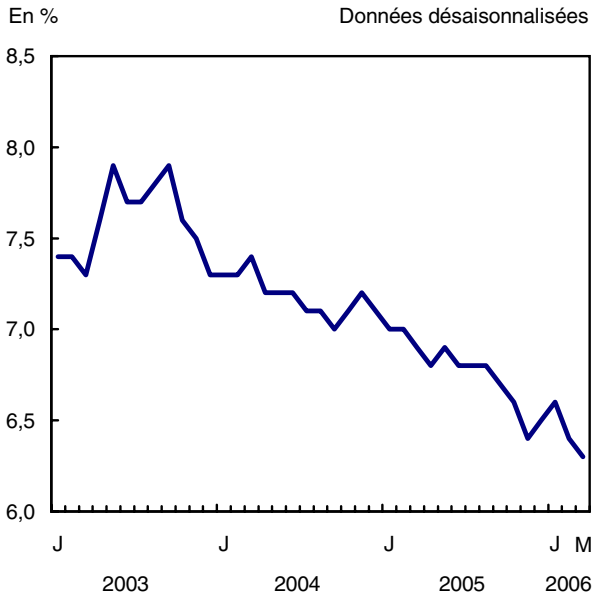
Le marché du travail des jeunes continue de se raffermir. La progression de l'emploi chez les jeunes de 15 à 24 ans observée en mars a porté la croissance totale à un taux impressionnant de 4,1 % depuis septembre 2005. En mars, la hausse de l'emploi chez les jeunes s'est surtout manifestée en Ontario.

L'Ontario a accaparé la plus grande partie de la progression de l'emploi en mars, après avoir connu quatre mois de faible croissance. Malgré le recul dans le secteur de la fabrication au cours de la dernière année, l'emploi a montré des signes de vigueur dans la construction et dans plusieurs branches du secteur des services.

L'emploi a également progressé en Colombie-Britannique. Le taux de chômage de la province a encore diminué pour se fixer à 4,4 %, en deçà du creux sans précédent depuis 30 ans atteint en février.

Le resserrement du marché du travail a fait monter les salaires. Le salaire horaire moyen en mars était de 3,5 % plus élevé qu'il ne l'était 12 mois plus tôt. Il s'agit là d'une croissance nettement supérieure à la dernière hausse de 2,2 % de l'Indice des prix à la consommation. L'Alberta a encore conservé le premier rang pour ce qui est de l'augmentation des salaires horaires (+7,0 %).

Taux de chômage



Forte croissance de l'emploi en Ontario

En mars, l'Ontario a enregistré une croissance de 31 000 emplois, qui s'est surtout manifestée chez les jeunes (+22 000) et dans le travail à temps plein. La progression de l'emploi à temps plein observée en mars chez les jeunes s'est concentrée dans le groupe des 18 à 24 ans. Il se peut que les mouvements de grève qui ont entraîné la fermeture temporaire des établissements collégiaux de l'Ontario aient permis à de nombreux jeunes de consacrer plus de temps à un travail rémunéré.

En Ontario, l'augmentation observée en mars a porté la croissance de l'emploi des 12 derniers mois à 115 000 (+1,8 %). Le dynamisme du secteur de la construction et de diverses branches du secteur des services a assuré la progression de l'emploi dans la province, malgré le recul considérable du secteur de la fabrication. Par exemple, les services d'enseignement ont compté 44 000 emplois de plus qu'en mars 2005, et le secteur de la finance, des assurances, de l'immobilier et de la location en ont compté 30 000 de plus.

La Colombie-Britannique a, elle aussi, enregistré une croissance de l'emploi (+13 000) en mars. Cette dernière hausse a permis au taux de chômage d'atteindre un nouveau creux, ce taux ayant diminué de 0,4 point pour se fixer à 4,4 %. Au cours de la dernière année, c'est la Colombie-Britannique qui a affiché le taux le plus rapide de croissance de l'emploi parmi toutes les provinces (+4,0 % ou +85 000 emplois). Les hausses ont surtout été observées dans les commerces de détail et de gros, dans le secteur de l'information, de la culture et des loisirs, de même que dans la construction.

L'essor économique qui se poursuit en Alberta s'est traduit par une légère hausse de l'emploi en mars, de sorte que la croissance au cours de la dernière année s'est établie à 65 000 emplois (+3,7 %). Les hausses de l'emploi durant les 12 derniers mois sont survenues dans la construction, dans les services professionnels, scientifiques et techniques, dans les administrations publiques et dans le secteur des ressources naturelles.

Des baisses de l'emploi ont aussi été observées dans quelques provinces en mars. L'emploi à Terre-Neuve-et-Labrador a diminué de 3 000 en mars, après avoir connu une faible croissance au cours de la dernière année. Le taux de chômage a augmenté de 0,6 point pour se fixer à 15,7 % en mars.

Bien que l'emploi ait fléchi au Manitoba (-3 000) en mars, la province comptait 7 000 emplois (+1,2 %) de plus qu'il y a un an. Au cours de cette période, la hausse de l'emploi s'est concentrée dans le secteur du commerce et dans celui du transport et de l'entreposage.

L'emploi s'est également replié à l'Île-du-Prince-Édouard (-1 000), ce qui a fait passer le taux de chômage à 12,0 % en mars, en hausse de 1,1 point.

L'emploi chez les jeunes gagne du terrain

Les jeunes de 15 à 24 ans ont profité d'une augmentation de 33 000 emplois en mars, ce qui poursuit la tendance à la hausse amorcée à l'automne 2005. La progression enregistrée en mars porte la croissance totale de l'emploi à 4,5 % (+110 000) au cours des 12 derniers mois. Le taux de chômage des jeunes s'est établi à 11,5 % en mars, un des taux les plus bas des 15 dernières années.

En mars, la hausse de l'emploi chez les jeunes a principalement été attribuable au travail à temps plein et s'est surtout manifestée dans le groupe des 18 à 24 ans. Bien que l'Ontario ait accaparé la majeure partie de la croissance de l'emploi des jeunes (+22 000), le Québec en a également profité (+10 000).

Toujours en mars, les femmes âgées de 25 ans et plus ont également affiché une augmentation du

nombre d'emplois (+21 000). Dans le cas des hommes adultes, la progression de l'emploi à temps plein a fait contreponds au repli du travail à temps partiel, de sorte que dans l'ensemble l'emploi a peu bougé en mars. Au cours de la dernière année, la croissance de l'emploi parmi les femmes adultes (+1,9 % ou +120 000) a été légèrement supérieure à celle des hommes (+1,4 % ou +101 000).

Le nombre de salariés a augmenté de 87 000 en mars, ce qui a neutralisé les pertes de 36 000 emplois chez les travailleurs indépendants. Au cours des 12 derniers mois, le nombre de salariés s'est accru de 318 000 (+2,3 %), surtout dans le secteur privé.

Répartition de la croissance dans plusieurs secteurs

Le secteur de l'information, de la culture et des loisirs a affiché une progression de 17 000 emplois en mars, principalement en Ontario et en Colombie-Britannique. Malgré cette hausse, l'emploi dans ce secteur est resté à peu près au niveau enregistré un an plus tôt.

Le secteur des soins de santé et de l'assistance sociale a connu une hausse de 17 000 emplois en mars. Au cours de la dernière année, la progression de l'emploi dans les hôpitaux a contrebalancé les pertes subies dans d'autres branches de ce secteur.

Toujours en mars, les «autres services» ont compté quelque 15 000 travailleurs de plus. Cette catégorie inclut notamment les services de réparation et d'entretien, les services personnels et les services de blanchissage, ainsi que les services de ménages privés. Cette dernière hausse a permis à l'emploi d'atteindre le niveau observé il y a trois ans.

Le nombre d'emplois a augmenté de 14 000 dans les services aux entreprises, les services relatifs aux bâtiments et les autres services de soutien en mars, ce qui porte à 32 000 (+5,0 %) la croissance de l'emploi par rapport à un an plus tôt.

L'emploi dans le secteur du transport et de l'entreposage a crû de 12 000 en mars. Ce secteur s'est redressé au cours de la dernière année (+5,0 %), grâce à la progression du transport en commun, du transport terrestre de voyageurs et des services postaux.

L'emploi dans les ressources naturelles a poursuivi sa remontée, affichant une hausse de 10 000 en mars.

Le nombre d'emplois dans ce secteur a augmenté de 26 000 par rapport au niveau enregistré il y a un an, notamment en raison du dynamisme du secteur pétrolier et gazier de l'Alberta.

L'emploi dans le secteur de fabrication a continué de fléchir en mars (-12 000). Depuis la fin de 2002, le nombre d'emplois dans la fabrication a diminué de 8,2 %, ce secteur ayant perdu quelque 189 000 travailleurs. Bien qu'il s'agisse là de baisses appréciables, ces dernières restent nettement moins marquées que les graves pertes subies au cours d'une durée de temps équivalente au début des années 1990, lorsque le nombre d'emplois en fabrication avait chuté de 15,1 % (-320 000).

Données stockées dans CANSIM : tableaux 282-0001 à 282-0042, 282-0047 à 282-0064 et 282-0069 à 282-0099.

Définitions, sources de données et méthodes : numéro d'enquête 3701.

Paraît à 7 h dans notre site Web sous *Aujourd'hui dans Le Quotidien*, puis *Dernier communiqué de l'Enquête sur la population active*.

Un résumé plus détaillé, *Information population active*, pour la semaine se terminant le 18 mars (71-001-XIF, 9 \$ / 84 \$) est maintenant en vente. Voir *Pour commander les produits*. Des prix de réseau et de gros sont offerts sur demande. Le CD-ROM *Revue chronologique de la population active, 2005* (71F0004XCB, 209 \$) est également en vente.

Il est possible de consulter en ligne des tableaux de données dans le module *Le Canada en statistiques* de notre site Web.

Le prochain communiqué de l'Enquête sur la population active paraîtra le vendredi 5 mai.

Pour obtenir des données ou des renseignements généraux, communiquez avec le Service à la clientèle au (613) 951-4090 ou composez sans frais le 1 866 873-8788 (*travail@statcan.ca*). Pour en savoir davantage sur les concepts, les méthodes et la qualité des données, communiquez avec Vincent Ferrao au (613) 951-4750 ou avec Jeannine Usalcas au (613) 951-4720, Division de la statistique du travail. □

Emploi selon le secteur d'activité (codé selon le SCIAN) et la catégorie de travailleurs, hommes et femmes âgés de 15 ans et plus

	Février 2006	Mars 2006	Février à mars 2006	Mars 2005 à mars 2006	Février à mars 2006	Mars 2005 à mars 2006
données désaisonnalisées						
	en milliers			var. en %		
Ensemble des secteurs	16 345,7	16 396,2	50,5	330,3	0,3	2,1
Secteur de la production de biens	4 002,0	3 992,5	-9,5	-0,3	-0,2	0,0
Agriculture	351,8	348,9	-2,9	15,7	-0,8	4,7
Foresterie, pêche, mines, pétrole et gaz	313,5	323,4	9,9	25,7	3,2	8,6
Services publics	121,6	116,3	-5,3	-9,3	-4,4	-7,4
Construction	1 071,1	1 071,9	0,8	84,8	0,1	8,6
Fabrication	2 144,0	2 132,0	-12,0	-117,1	-0,6	-5,2
Secteur des services	12 343,7	12 403,7	60,0	330,5	0,5	2,7
Commerce	2 635,7	2 626,1	-9,6	61,1	-0,4	2,4
Transport et entreposage	799,3	811,2	11,9	38,9	1,5	5,0
Finance, assurances, immobilier et location	1 016,2	1 023,8	7,6	27,3	0,7	2,7
Services professionnels, scientifiques et techniques	1 082,5	1 086,5	4,0	66,8	0,4	6,6
Services aux entreprises, services relatifs aux bâtiments et autres services de soutien	654,0	667,8	13,8	31,8	2,1	5,0
Services d'enseignement	1 164,7	1 155,5	-9,2	70,8	-0,8	6,5
Soins de santé et assistance sociale	1 730,4	1 747,2	16,8	8,7	1,0	0,5
Information, culture et loisirs	733,4	750,4	17,0	6,0	2,3	0,8
Hébergement et services de restauration	999,9	987,7	-12,2	-1,4	-1,2	-0,1
Autres services	698,1	713,3	15,2	20,1	2,2	2,9
Administrations publiques	829,7	834,2	4,5	0,4	0,5	0,0
Catégorie de travailleurs						
Employés du secteur public	3 180,8	3 195,4	14,6	91,5	0,5	2,9
Secteur privé	13 164,9	13 200,8	35,9	238,7	0,3	1,8
Employés privés	10 615,7	10 687,8	72,1	226,5	0,7	2,2
Travailleurs indépendants	2 549,2	2 513,0	-36,2	12,2	-1,4	0,5

Note: Tableaux de CANSIM connexes 282-0088 et 282-0089.

Caractéristiques de la population active, hommes et femmes âgés de 15 ans et plus

	Mars 2005	Mars 2006	Mars 2005 à mars 2006	Mars 2005	Mars 2006	Mars 2005 à mars 2006
données non désaisonnalisées						
	Population active			Taux d'activité		
	en milliers		var. en %	%		var.
Canada	17 035,4	17 270,2	1,4	66,3	66,2	-0,1
Terre-Neuve-et-Labrador	242,4	240,4	-0,8	56,3	56,1	-0,2
Île-du-Prince-Édouard	73,2	74,7	2,0	65,7	66,7	1,0
Nouvelle-Écosse	474,0	471,1	-0,6	62,4	61,8	-0,6
Nouveau-Brunswick	373,2	382,5	2,5	61,2	62,6	1,4
Québec	3 975,6	4 039,6	1,6	64,5	64,8	0,3
Ontario	6 737,5	6 804,3	1,0	67,3	66,8	-0,5
Manitoba	602,9	601,4	-0,2	68,0	67,5	-0,5
Saskatchewan	507,5	502,3	-1,0	67,8	67,2	-0,6
Alberta	1 819,5	1 885,8	3,6	71,7	72,2	0,5
Colombie-Britannique	2 229,5	2 267,9	1,7	65,0	64,9	-0,1
	Emploi			Taux d'emploi		
	en milliers		var. en %	%		var.
Canada	15 779,8	16 106,7	2,1	61,4	61,8	0,4
Terre-Neuve-et-Labrador	201,5	198,5	-1,5	46,8	46,3	-0,5
Île-du-Prince-Édouard	63,7	63,2	-0,8	57,2	56,4	-0,8
Nouvelle-Écosse	427,6	428,7	0,3	56,3	56,2	-0,1
Nouveau-Brunswick	333,6	343,4	2,9	54,7	56,2	1,5
Québec	3 620,5	3 675,3	1,5	58,8	59,0	0,2
Ontario	6 247,3	6 359,6	1,8	62,4	62,4	0,0
Manitoba	569,6	574,2	0,8	64,2	64,5	0,3
Saskatchewan	479,6	474,4	-1,1	64,1	63,5	-0,6
Alberta	1 755,7	1 824,4	3,9	69,2	69,9	0,7
Colombie-Britannique	2 080,6	2 164,9	4,1	60,7	62,0	1,3
	Chômage			Taux de chômage		
	en milliers		var. en %	%		var.
Canada	1 255,6	1 163,4	-7,3	7,4	6,7	-0,7
Terre-Neuve-et-Labrador	40,9	41,9	2,4	16,9	17,4	0,5
Île-du-Prince-Édouard	9,5	11,5	21,1	13,0	15,4	2,4
Nouvelle-Écosse	46,4	42,4	-8,6	9,8	9,0	-0,8
Nouveau-Brunswick	39,6	39,2	-1,0	10,6	10,2	-0,4
Québec	355,1	364,3	2,6	8,9	9,0	0,1
Ontario	490,2	444,7	-9,3	7,3	6,5	-0,8
Manitoba	33,3	27,2	-18,3	5,5	4,5	-1,0
Saskatchewan	28,0	28,0	0,0	5,5	5,6	0,1
Alberta	63,8	61,4	-3,8	3,5	3,3	-0,2
Colombie-Britannique	149,0	102,9	-30,9	6,7	4,5	-2,2

Note: Tableau CANSIM connexe 282-0087.

Emploi selon le genre de travail, selon l'âge et le sexe

	Mars 2006	Février à mars 2006	Mars à mars 2006	Mars 2006	Février à mars 2006	Mars à mars 2006	Mars 2006	Février à mars 2006	Mars 2005 à mars 2006
données désaisonnalisées									
	Hommes et femmes			Hommes			Femmes		
	en milliers								
Emploi	16 396,2	50,5	330,3	8 714,0	23,2	175,2	7 682,3	27,4	155,2
Temps plein	13 386,8	44,0	311,9	7 749,7	31,1	149,3	5 637,0	12,8	162,5
Temps partiel	3 009,5	6,6	18,4	964,2	-7,9	25,8	2 045,2	14,4	-7,5
15 à 24 ans	2 559,0	32,8	109,7	1 304,1	26,7	74,6	1 254,8	6,0	35,0
25 ans et plus	13 837,3	17,8	220,6	7 409,8	-3,6	100,5	6 427,5	21,4	120,1
25 à 54 ans	11 546,9	0,4	99,9	6 110,0	-0,4	57,2	5 436,9	0,8	42,6
55 ans et plus	2 290,4	17,4	120,8	1 299,9	-3,1	43,4	990,5	20,5	77,4

Note: Tableau CANSIM connexe 282-0087.

Caractéristiques de la population active, hommes et femmes âgés de 15 ans et plus

	Février 2006	Mars 2006	Février à mars 2006	Février 2006	Mars 2006	Février à mars 2006
données désaisonnalisées						
	Population active			Taux d'activité		
	en milliers		var. en %	%		var.
Canada	17 455,5	17 507,5	0,3	67,0	67,2	0,2
Terre-Neuve-et-Labrador	253,5	251,6	-0,7	59,1	58,7	-0,4
Île-du-Prince-Édouard	77,4	77,3	-0,1	69,1	69,0	-0,1
Nouvelle-Écosse	482,2	481,0	-0,2	63,2	63,1	-0,1
Nouveau-Brunswick	396,5	396,1	-0,1	64,9	64,8	-0,1
Québec	4 085,4	4 099,8	0,4	65,6	65,8	0,2
Ontario	6 858,6	6 886,0	0,4	67,4	67,6	0,2
Manitoba	612,9	608,4	-0,7	68,9	68,3	-0,6
Saskatchewan	509,2	510,2	0,2	68,1	68,3	0,2
Alberta	1 894,6	1 906,4	0,6	72,8	73,0	0,2
Colombie-Britannique	2 285,1	2 290,8	0,2	65,5	65,6	0,1
	Emploi			Taux d'emploi		
	en milliers		var. en %	%		var.
Canada	16 345,7	16 396,2	0,3	62,8	62,9	0,1
Terre-Neuve-et-Labrador	215,2	211,9	-1,5	50,2	49,4	-0,8
Île-du-Prince-Édouard	69,0	67,9	-1,6	61,6	60,6	-1,0
Nouvelle-Écosse	441,7	443,7	0,5	57,9	58,2	0,3
Nouveau-Brunswick	359,2	359,6	0,1	58,8	58,8	0,0
Québec	3 749,4	3 752,9	0,1	60,2	60,2	0,0
Ontario	6 431,8	6 463,0	0,5	63,2	63,5	0,3
Manitoba	586,1	583,0	-0,5	65,8	65,5	-0,3
Saskatchewan	482,2	483,2	0,2	64,5	64,7	0,2
Alberta	1 835,3	1 841,9	0,4	70,5	70,6	0,1
Colombie-Britannique	2 175,9	2 189,0	0,6	62,4	62,7	0,3
	Chômage			Taux de chômage		
	en milliers		var. en %	%		var.
Canada	1 109,8	1 111,3	0,1	6,4	6,3	-0,1
Terre-Neuve-et-Labrador	38,4	39,6	3,1	15,1	15,7	0,6
Île-du-Prince-Édouard	8,4	9,3	10,7	10,9	12,0	1,1
Nouvelle-Écosse	40,5	37,3	-7,9	8,4	7,8	-0,6
Nouveau-Brunswick	37,3	36,5	-2,1	9,4	9,2	-0,2
Québec	336,0	347,0	3,3	8,2	8,5	0,3
Ontario	426,9	423,0	-0,9	6,2	6,1	-0,1
Manitoba	26,8	25,3	-5,6	4,4	4,2	-0,2
Saskatchewan	27,0	26,9	-0,4	5,3	5,3	0,0
Alberta	59,3	64,5	8,8	3,1	3,4	0,3
Colombie-Britannique	109,2	101,8	-6,8	4,8	4,4	-0,4

Note: Tableau CANSIM connexe 282-0087.

Voyages intérieurs

Premier trimestre de 2005 (données provisoires)

Au premier trimestre de 2005, les résidents du Canada ont effectué 43,2 millions de visites au pays. Environ 20,3 millions de visites ont été faites chez des amis ou de la parenté, tandis que 15,6 millions de visites étaient des visites d'agrément. Ensemble, ces deux catégories représentaient 83,2 % de toutes les visites au Canada. Les visites restantes se répartissent de la façon suivante, soit 2,2 millions pour des raisons d'affaires et 5,1 millions pour d'autres raisons, telles qu'amener quelqu'un à l'aéroport.

Au cours des trois premiers mois de 2005, la majorité des visites effectuées par les Canadiens au Canada, soit 63,5 % du total des visites, étaient des visites d'un même jour. Il y a eu 15,8 millions de visites avec nuitées.

En ce qui a trait aux visites avec nuitées, les résidents du Canada ont passé 40,8 millions de nuitées à l'extérieur de leur domicile. Par ailleurs, 66,4 % de ces nuitées ont été passées dans des habitations privées, et 18,1 %, dans des hôtels ou motels.

Ces résultats proviennent des estimations provisoires des voyages intérieurs pour le premier trimestre de 2005, fondées sur les données de l'Enquête sur les voyages des résidents du Canada, maintenant disponibles.

Nota : Toute visite ayant débuté au Canada et qui s'y est poursuivie est considérée comme étant une visite intérieure. Celle-ci doit avoir pris fin durant la période de référence, et sa durée doit être de moins de 365 jours/nuits. Elle doit également avoir eu lieu en dehors de l'environnement «habituel» du répondant.

Depuis le début de 2005, une nouvelle enquête intitulée «l'Enquête sur les voyages des résidents du Canada» (EVRC) est menée tous les mois afin d'évaluer l'importance des voyages intérieurs au Canada. Se distinguant par plusieurs changements de définitions et par un nouveau questionnaire, cette nouvelle enquête produit des estimations sur les voyages intérieurs qui correspondent mieux aux lignes directives internationales préconisées par les Nations Unies. Jusqu'au quatrième trimestre de 2004, les

estimations sur les voyages intérieurs étaient produites à partir de l'Enquête sur les voyages des Canadiens (EVC). Il est important de noter que les estimations de l'EVRC ne peuvent être comparées à celles de l'EVC. Un document intitulé «Communication sur l'Enquête sur les voyages des résidents du Canada» qui fournit de l'information à propos des différences entre les deux enquêtes est disponible sur demande.

Pour obtenir des données ou des renseignements généraux, communiquez avec le Service à la clientèle au (613) 951-9169 ou composez sans frais le 1 800 307-3382 (cult.tourstats@statcan.ca), Culture, tourisme et Centre de la statistique de l'éducation. Pour en savoir davantage sur les concepts, les méthodes et la qualité des données, communiquez avec Lizette Gervais-Simard au (613) 951-1672 (gervliz@statcan.ca), Programme de la statistique du tourisme. Télécopieur : (613) 951-2909. ■

Acier en formes primaires, données hebdomadaires

Semaine se terminant le 1^{er} avril 2006 (données provisoires)

La production d'acier en formes primaires pour la semaine se terminant le 1^{er} avril a atteint 325 236 tonnes métriques, en hausse de 9,2 % par rapport à la production de 297 845 tonnes de la semaine précédente et en hausse de 1,1 % comparativement à la production de 321 827 tonnes de la semaine correspondante en 2005.

Le total cumulatif au 1^{er} avril était de 3 886 722 tonnes, en baisse de 4,5 % comparativement aux 4 069 754 tonnes produites au cours de la même période en 2005.

Définitions, sources de données et méthodes : numéro d'enquête 2131.

Pour obtenir plus de renseignements ou pour en savoir davantage sur les concepts, les méthodes et la qualité des données, communiquez avec l'agent de diffusion au (613) 951-9497 ou composez sans frais le 1 866 873-8789 (manufact@statcan.ca). Division de la fabrication, de la construction et de l'énergie. ■

Production d'oeufs et de volaille

Février 2006 (données provisoires)

La production d'oeufs était estimée à 45,8 millions de douzaines en février, en hausse de 3,5 % par rapport à février 2005.

La production de viande de volaille a crû de 0,2 % en février comparativement à février 2005 pour atteindre 86,0 millions de kilogrammes.

Définitions, sources de données et méthodes : numéros d'enquête, y compris ceux des enquêtes connexes, 3424, 3425 et 5039.

Pour obtenir plus de renseignements ou pour en savoir davantage sur les concepts, les méthodes et la qualité des données, communiquez avec Debbie Dupuis au (613) 951-2553 (debbie.dupuis@statcan.ca), Division de l'agriculture. ■

Nouveaux produits

Permis de bâtir, février 2006, vol. 50, n° 2
Numéro au catalogue : 64-001-XIF (15 \$/156 \$).

Information population active, pour la semaine se terminant le 18 mars 2006
Numéro au catalogue : 71-001-XIF (9 \$/84 \$).

Les prix sont en dollars canadiens et n'incluent pas les taxes de vente. Des frais de livraison supplémentaires s'appliquent aux envois à l'extérieur du Canada.

Les numéros au catalogue se terminant par : -XWF, -XIB ou -XIF représentent la version électronique offerte sur Internet, -XMB ou -XMF, la version microfiche, -XPB ou -XPF, la version papier, -XDB ou -XDF, la version électronique sur disquette, -XCB ou -XCF, la version électronique sur CD-ROM et -XBB ou XBF, une base de données.

Pour commander les produits

Pour commander par téléphone, ayez en main :

- Le titre
- Le numéro au catalogue
- Le numéro de volume
- Le numéro de l'édition
- Votre numéro de carte de crédit.


Au Canada et aux États-Unis, composez le : **1 800 267-6677**
Pour les autres pays, composez le : **1 613 951-7277**
Pour envoyer votre commande par télécopieur, composez le : **1 877 287-4369**
Pour un changement d'adresse ou pour connaître l'état de votre compte, composez le : **1 800 700-1033**

Pour commander par la poste, écrivez à : Finances, immeuble R.-H.-Coats, 6^e étage, Statistique Canada, Ottawa, K1A 0T6. Veuillez inclure un chèque ou un mandat-poste à l'ordre du **Receveur général du Canada/Publications**. Au Canada, ajoutez 7 % de TPS et la TVP en vigueur.

Pour commander par Internet, écrivez à : infostats@statcan.ca ou téléchargez la version électronique en vous rendant au site Web de Statistique Canada (www.statcan.ca). À la page *Nos produits et services*, sous *Parcourir les publications Internet*, choisissez *Payantes*.

Les agents libraires agréés et autres librairies vendent aussi les publications de Statistique Canada.

catalogue 1 - XIF (anglais) 11 (016) (50) (000401)



Le jeudi 6 juin 1997
Pour être diffusé à 8 h 30

PRINCIPAUX COMMUNIQUÉS

- **Transport urbain, 1996** Malgré le ralentissement des services de transport urbain, les Canadiens y ont de moins en moins recouru. En 1996, les Canadiens ont effectué en moyenne quelque 46 déplacements au travail par semaine en transport urbain, soit le niveau le plus bas enregistré au cours des 25 dernières années. 2
- **Productivité, rémunération horaire et coût unitaire de la main-d'œuvre, 1996** Au foyer de la croissance de l'économie et des emplois, la hausse de la productivité des entreprises combinée en 1996 a été suivie encore une fois d'un ralentissement. 5

AUTRES COMMUNIQUÉS

- Indice des offres d'emploi, mai 1997 10
- Emplois sur les anticipations à court terme 10
- Ajuster les données primaires, section sur l'immigration le 31 mai 1997 11
- Production d'œufs, avril 1997 11

NOUVELLES PARUTIONS 12

Statistique Canada / Statistiska Canada / Canada

Bulletin officiel de diffusion des données de Statistique Canada

Numéro au catalogue 11-001-XIF.

Publié tous les jours ouvrables par la Division des communications, Statistique Canada, Immeuble R.-H.-Coats, 10^e étage, section G, Ottawa, K1A 0T6.

Pour consulter *Le Quotidien* sur Internet, visitez notre site à l'adresse <http://www.statcan.ca>. Pour le recevoir par courrier électronique tous les matins, envoyez un message à lstproc@statcan.ca. Laissez en blanc la ligne de l'objet. Dans le corps du message, tapez : subscribe quotidien prénom et nom.

Publication autorisée par le ministre responsable de Statistique Canada. © Ministre de l'Industrie, 2004. Il est permis de citer la présente publication dans les journaux et les magazines ainsi qu'à la radio et à la télévision à condition d'en indiquer la source : Statistique Canada. Toute autre forme de reproduction est permise sous réserve de mention de la source, comme suit, dans chaque exemplaire : Statistique Canada, *Le Quotidien*, numéro 11-001-XIF au catalogue, date et numéros de page.

Calendrier des communiqués : 10 au 13 avril 2006

(À cause de circonstances imprévisibles, les dates de parution peuvent être modifiées.)

Date de parution	Titre	Période de référence
11	Investissement en construction de bâtiments non résidentiels	Premier trimestre de 2006
11	Enquête trimestrielle sur les marchandises vendues au détail	Année 2005 et quatrième trimestre de 2005
11	Indice des prix des logements neufs	Février 2006
12	Commerce international de marchandises du Canada	Février 2006
13	Observateur économique canadien	Avril 2006
13	Enquête mensuelle sur les industries manufacturières	Février 2006
