



# Le Quotidien

## Statistique Canada

**Le vendredi 26 mai 2006**

Diffusé à 8 h 30, heure de l'Est

---

### Communiqués

---

#### Revenu agricole net, 2005

2

Le revenu net réalisé des agriculteurs canadiens a chuté en 2005 pour atteindre son plus bas niveau depuis 2003, en raison de deux années de sécheresse et de plus de deux années de lutte contre les restrictions commerciales liées à l'ESB.

#### Recettes monétaires agricoles, premier trimestre de 2006

6

Au premier trimestre, les recettes monétaires du marché des agriculteurs canadiens sont tombées à leur plus bas niveau trimestriel en 10 ans, les recettes des cultures ayant accusé un net recul et les recettes du bétail s'étant repliées légèrement.

Volaille et oeufs, 2005

10

Grandes entreprises de transport urbain, mars 2006

10

Statistiques relatives aux mouvements d'aéronefs : petits aéroports, janvier 2006

10

Papier-toiture asphalté, avril 2006

11

---

### Nouveaux produits

---

12

---

### Calendrier des communiqués : 29 mai au 2 juin 2006

14



## Communiqués

### Revenu agricole net

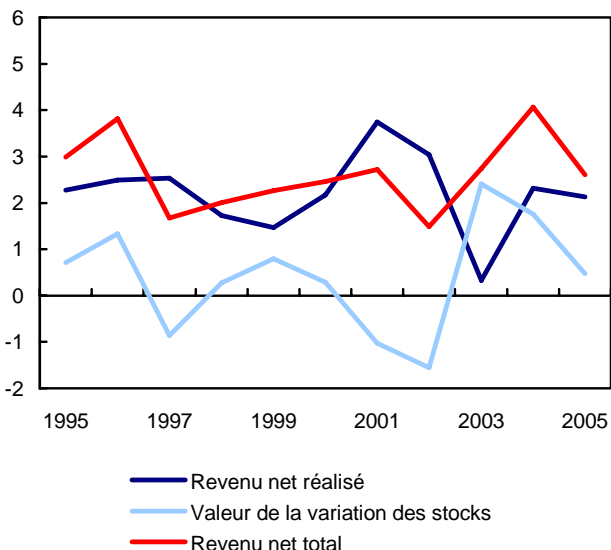
2005

Le revenu net réalisé des agriculteurs canadiens a chuté en 2005 pour atteindre son plus bas niveau depuis 2003, en raison de deux années de sécheresse et de plus de deux années de lutte contre les restrictions commerciales liées à l'encéphalopathie bovine spongiforme (ESB).

Le revenu net réalisé – soit la différence entre les recettes monétaires et les dépenses d'exploitation des agriculteurs, moins l'amortissement, plus le revenu en nature – a baissé de 7,7 % pour se fixer à 2,1 milliards de dollars. Ce chiffre était inférieur de 8,0 % à la moyenne quinquennale précédente (2000 à 2004).

#### Revenu agricole net

En milliards de dollars



Terre-Neuve-et-Labrador, l'Île-du-Prince-Édouard, l'Ontario et la Saskatchewan ont affiché des progressions au chapitre du revenu net réalisé en 2005. Le revenu net réalisé est tombé pour passer à la moitié de son niveau de l'année précédente en Alberta, alors qu'il a reculé de presque 40 % au Manitoba.

Les recettes monétaires agricoles totales tirées du bétail et des cultures ainsi que des paiements de programmes ont crû de 1,2 % en 2005. L'augmentation des recettes des bovins et des veaux a été plus que

#### Note aux lecteurs

Le **revenu net comptant** mesure les mouvements de l'encaisse d'une exploitation agricole (les recettes monétaires agricoles moins les dépenses d'exploitation) découlant de la production de produits agricoles. Il représente le montant disponible pour le remboursement des dettes, l'investissement ou les retraits par le propriétaire.

Le **revenu net réalisé** mesure les flux financiers, en espèces ou non, de l'entreprise agricole, comparable à un état des résultats (revenu net comptant moins amortissement plus revenu en nature). Le revenu net réalisé représente le revenu net tiré de transactions dans une année donnée et inclut la vente de produits, indifféremment de l'année dans laquelle ils ont été produits.

Le **revenu net total** mesure les flux financiers et la variation des stocks des exploitations agricoles (le revenu net comptant moins l'amortissement plus le revenu en nature et la valeur de la variation des stocks). Le revenu net total attribue une valeur à la production économique agricole au cours de l'année où les produits agricoles ont été produits. Il représente le rendement des capitaux propres, la main-d'oeuvre non rémunérée, la gestion et le risque.

Les **recettes monétaires agricoles** mesurent le revenu brut des exploitations agricoles en dollars courants. Elles comprennent les ventes de productions végétales et animales (sauf les ventes entre les exploitations agricoles d'une même province) et les paiements de programme. Les recettes sont comptabilisées lorsque l'argent est versé aux agriculteurs, avant déduction des dépenses.

Les **dépenses d'exploitation agricole** représentent les frais d'exploitation qu'engagent les exploitations agricoles pour les biens et les services qu'elles utilisent dans la production de produits agricoles. Les frais sont comptabilisés lorsque l'agriculteur débourse les fonds.

suffisante pour faire contrepond à un recul des recettes des cultures et des porcs. Les producteurs de cultures ont vu leurs recettes diminuer de 6,9 %, en raison surtout de l'affaissement des prix.

Les dépenses d'exploitation agricole, quant à elles, ont progressé de 1,7 % en raison de la croissance des coûts du carburant pour machines, des engrais et des achats de bétail.

Le revenu net réalisé peut varier considérablement d'une exploitation à l'autre en raison de facteurs comme les élevages ou les cultures choisis, les prix et les conditions climatiques. Il ne tient pas compte de la valeur de la variation des stocks à la ferme. Il est une mesure du revenu d'exploitation de la ferme, mais pas du revenu du ménage. Pour obtenir les détails des recettes monétaires agricoles au premier trimestre de 2006, consultez le deuxième communiqué publié aujourd'hui dans le *Quotidien*.

## **L'augmentation des recettes des bovins fait majorer les recettes monétaires du marché**

Les recettes monétaires du marché, soit les recettes provenant de la vente de cultures et de bétail, ont crû de 0,9 % pour atteindre 32,0 milliards de dollars en 2005. Le principal facteur a été la hausse des recettes pour les bovins, particulièrement pendant la deuxième moitié de l'année.

Les producteurs de bovins ont réalisé la meilleure croissance, leurs recettes ayant grimpé de 26,6 % pour atteindre 6,4 milliards de dollars. Ce chiffre était tout de même inférieur de 1,7 % à la moyenne quinquennale précédente. La flambée était dans une large mesure attribuable à la reprise, le 18 juillet 2005, du commerce des bovins vivants de moins de 30 mois avec les États-Unis.

Les recettes tirées du commerce international des bovins et des veaux vivants sont passées de zéro en 2004 à 657 millions de dollars dans la deuxième moitié de 2005. Ce chiffre correspond à 3,6 % des recettes totales du bétail et à environ 10 % des recettes totales des bovins et des veaux. La réouverture de la frontière a aussi contribué à soutenir les prix des bovins et des veaux vendus sur le marché intérieur. Les prix moyens des bovins pour l'abattage ont monté de 8,4 %, tandis que le prix moyen des animaux d'engraissement a crû de 32,5 % par rapport à 2004.

Les recettes des porcs ont fléchi de 8,1 % par rapport à 2004 pour s'établir à 3,9 milliards de dollars, sous l'effet de la baisse des prix et d'une diminution des mises en marché pour l'abattage au Canada et pour les exportations internationales. Malgré ce recul, les recettes porcines sont demeurées supérieures de 8,4 % à la moyenne quinquennale précédente.

Les produits assujettis à la gestion de l'offre ont représenté près de 40 % des recettes totales du bétail en 2005. Les recettes pour les poulets et les dindons ont progressé, tandis que celles provenant des oeufs ont fléchi. Les recettes tirées du lait et de la crème ont crû de 5,3 % à la faveur d'une hausse de prix de 6,6 %.

Après s'être redressées en 2004, les recettes des cultures ont régressé de 6,9 % en 2005. Elles ont été inférieures de 2,2 % à la moyenne quinquennale précédente. L'abondance des approvisionnements mondiaux de céréales, y compris les approvisionnements canadiens de céréales de moindre qualité provenant de la récolte de 2004, conjuguée à la vigueur du dollar canadien, a eu pour effet d'abaisser les prix, les ramenant dans certains cas à des creux presque inégalés.

Les recettes du blé (sauf le blé dur) ont chuté de 22,8 % pour s'établir à 1,9 milliard de dollars, les prix ayant dégringolé de 22,9 % par rapport à 2004 et de 28,4 % comparativement à la moyenne quinquennale précédente. Les agriculteurs ont tiré 1,9 milliard de dollars du canola, en baisse de 13,7 % par rapport à 2004. Les livraisons ont augmenté de 14,2 % en 2005, tandis que les prix ont chuté de 24,4 %.

Au total, les agriculteurs ont tiré 37,0 milliards de dollars des trois sources, soit les recettes du bétail et des cultures et les paiements de programmes, en hausse de 1,2 % comparativement au sommet précédent atteint en 2004.

Cependant, les paiements de programmes ont monté de 3,1 % pour atteindre un montant record de 5,0 milliards de dollars, ce qui représente 13,6 % des recettes brutes totales. Il s'agit d'une troisième année consécutive où les paiements de programmes s'élèvent à de nouveaux sommets. Le niveau de 2005 était de 28,0 % supérieur à la moyenne quinquennale précédente.

Les agriculteurs ont touché des paiements élevés par l'intermédiaire du Programme canadien de stabilisation du revenu agricole et du Programme de paiements relatifs au revenu agricole. Ces paiements ont fait contrepoids à la baisse des retraits du Compte de stabilisation du revenu net et à la réduction des paiements de stabilisation des provinces. Les programmes fédéraux et provinciaux ont réagi aux difficultés qu'ont connues les secteurs des bovins, des céréales et des oléagineux par des paiements aux producteurs touchés.

## **La flambée des prix de l'énergie influe sur les dépenses d'exploitation**

Les dépenses d'exploitation agricole ont crû de 1,7 % à l'échelle nationale et ont dépassé de 6,3 % la moyenne quinquennale précédente, en raison principalement de la flambée des prix de l'énergie. La plupart des autres postes de dépenses ont aussi progressé, mais une forte diminution des coûts des aliments pour animaux a tempéré la progression.

Les dépenses ont crû dans toutes les provinces, sauf au Québec, où elles ont fléchi de 2,0 %, et au Manitoba, où elles ont reculé de 0,7 %. Ailleurs, l'augmentation des dépenses a varié entre 0,8 % à Terre-Neuve-et-Labrador et 5,3 % en Colombie-Britannique.

Près des deux tiers de la hausse des dépenses d'exploitation brutes ont été attribuables au niveau record des coûts du carburant, qui ont dépassé de 20,2 % les niveaux observés en 2004.

Les prix des bovins et des veaux se sont accrus après la réouverture de la frontière américaine au commerce des bovins vivants, ce qui a donné lieu à une augmentation de 25,9 % des coûts d'achat du bétail.

Les salaires en espèces ont poursuivi leur progression à long terme, atteignant 3,9 milliards de dollars en 2005, en hausse annuelle de 2,6 % comparativement à la croissance de 1,7 % enregistrée en 2004.

La hausse des prix a aussi entraîné une augmentation de 3,1 % des dépenses pour les engrais.

Étant donné la hausse de l'endettement et la stabilisation des taux d'intérêt, les frais d'intérêts ont crû de 4,2 %. Il s'agit de la première progression depuis 2000.

À l'opposé, la baisse des prix des céréales et des oléagineux a donné lieu à une baisse des prix des aliments pour animaux. Les coûts des aliments pour animaux sont tombés de 11,6 % pour s'établir à 4,2 milliards de dollars, soit leur plus bas niveau depuis 2000.

#### **La diminution des stocks à la ferme réduit le revenu net total**

Après avoir connu deux années de croissance, le revenu net total a chuté de 35,8 % pour se fixer à 2,6 milliards de dollars en 2005. Le revenu net total corrige le revenu net réalisé en fonction des variations des stocks de cultures et de bétail à la ferme.

Malgré l'augmentation des stocks de céréales et d'oléagineux à la ferme, qui sont maintenant nettement

supérieurs aux moyennes décennales, les baisses de prix des céréales et des oléagineux en 2005 ont atténué l'augmentation de la valeur des stocks de cultures par rapport à 2004.

Une légère baisse des stocks de bovins et de veaux a aussi ralenti la progression des valeurs.

**Données stockées dans CANSIM : tableaux 002-0001, 002-0003, 002-0005, 002-0007 à 002-0009, 002-0012 et 003-0025.**

**Définitions, sources de données et méthodes : numéros d'enquête, y compris ceux des enquêtes connexes, 3436, 3437, 3439, 3471, 3472, 3473 et 3474.**

Les publications *Revenu agricole net - Statistiques économiques agricoles*, vol. 5, n° 1 (21-010-XIF, gratuite), *Recettes monétaires agricoles - Statistiques économiques agricoles*, vol. 5, n° 1 (21-011-XIF, gratuite), *Dépenses d'exploitation agricoles et frais d'amortissement - Statistiques économiques agricoles*, vol. 5, n° 1 (21-012-XIF, gratuite), *Valeur du capital agricole - Statistiques économiques agricoles*, vol. 5, n° 1 (21-013-XIF, gratuite) et *Dette agricole en cours - Statistiques économiques agricoles*, vol. 5, n° 1 (21-014-XIF, gratuite) sont maintenant accessibles sur notre site Web à partir de la page *Nos produits et services*.

Pour obtenir plus de renseignements ou pour en savoir davantage sur les concepts, les méthodes et la qualité des données, communiquez avec Marco Morin au (613) 850-4843 ([marco.morin@statcan.ca](mailto:marco.morin@statcan.ca)), Division de l'agriculture. □

## Revenu agricole net

	Canada	T.-N.-L.	I.-P.-E.	N.-E.	N.-B.	Qc	Ont.	Man.	Sask.	Alb.	C.-B.
	en millions de dollars										
<b>2004<sup>r</sup></b>											
+ Recettes monétaires totales, y compris les paiements	36 554	86	348	453	417	6 311	8 610	3 903	6 005	8 008	2 415
- Dépenses d'exploitation totales après remises	29 876	83	323	382	369	5 049	7 371	3 140	5 014	6 194	1 952
= Revenu net comptant	6 678	3	25	71	48	1 262	1 239	763	990	1 814	463
+ Revenu en nature	134	0	1	2	2	43	41	9	13	16	7
- Frais d'amortissement	4 501	6	38	52	44	583	1 080	404	919	1 115	261
= Revenu net réalisé	2 311	-2	-12	21	7	721	200	368	83	715	210
+ Valeur de la variation des stocks	1 753	1	7	-1	-9	127	322	-57	841	546	-24
= Revenu net total	4 063	-1	-6	20	-2	849	522	311	925	1 261	185
<b>2005<sup>p</sup></b>											
+ Recettes monétaires totales, y compris les paiements	36 992	91	364	453	427	6 208	9 031	3 743	6 355	7 908	2 411
- Dépenses d'exploitation totales après remises	30 389	83	333	387	378	4 949	7 492	3 117	5 141	6 454	2 055
= Revenu net comptant	6 603	8	32	66	49	1 260	1 539	626	1 215	1 453	356
+ Revenu en nature	153	1	1	2	2	39	49	12	17	24	7
- Frais d'amortissement	4 622	6	40	54	46	620	1 116	411	916	1 148	265
= Revenu net réalisé	2 134	2	-7	14	5	678	472	227	316	329	98
+ Valeur de la variation des stocks	476	0	-30	-2	10	-35	9	-215	489	293	-43
= Revenu net total	2 610	2	-37	13	15	643	481	12	804	623	55

<sup>r</sup> données révisées

<sup>p</sup> données provisoires

**Note:** Les chiffres ayant été arrondis, la somme peut ne pas correspondre aux totaux indiqués.



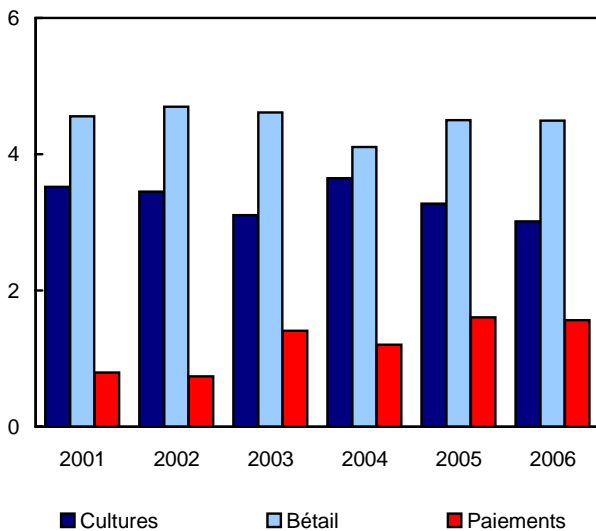
## Recettes monétaires agricoles

Premier trimestre de 2006

Au premier trimestre, les recettes monétaires du marché des agriculteurs canadiens sont tombées à leur plus bas niveau trimestriel en 10 ans, les recettes des cultures ayant accusé un net recul et les recettes du bétail s'étant repliées légèrement.

### Recettes monétaires agricoles, janvier à mars

En milliards de dollars



Les recettes du marché, soit les recettes de la vente de cultures et de bétail, ont fléchi pour s'établir à 7,5 milliards de dollars au premier trimestre de 2006, en baisse de 3,4 % par rapport à la même période l'an dernier.

Les producteurs de cultures continuent à subir les faibles prix des produits. Leurs recettes se sont repliées de 8,0 % pour s'établir à 3,0 milliards de dollars. Ce niveau était inférieur de 11,3 % à la moyenne quinquennale précédente de 2001 à 2005. L'abondance des approvisionnements mondiaux de céréales et la vigueur du dollar canadien ont exercé une pression à la baisse sur les prix.

Les recettes du bétail, quant à elles, ont reculé de 0,1 % pour se fixer à 4,5 milliards de dollars, la baisse des recettes porcines ayant annulé les hausses observées dans le secteur des bovins et des veaux. Ce niveau était équivalent à la moyenne quinquennale précédente, laquelle comprend l'impact de la crise de l'encéphalopathie bovine spongiforme (ESB) qui a provoqué la fermeture de la frontière des États-Unis.

#### Note aux lecteurs

Statistique Canada ne fait pas de prévisions des recettes monétaires agricoles. Les données présentées sont fondées sur les données des enquêtes et sur les données administratives provenant de plusieurs sources.

Les **recettes monétaires agricoles** mesurent le revenu brut des entreprises agricoles en dollars courants. Elles comprennent les ventes de productions végétales et animales (sauf les ventes entre les exploitations agricoles d'une même province) et les paiements de programmes. Les recettes sont comptabilisées lorsque l'argent est versé aux agriculteurs, avant déduction des dépenses.

Les **recettes différées** représentent les ventes de céréales et d'oléagineux livrés par les producteurs de l'Ouest pour lesquelles les paiements ont été reportés à l'année suivante. Étant donné que ces recettes sont fondées sur les livraisons effectuées, les paiements différés sont déduits des recettes monétaires agricoles de l'année civile en cours et inclus lorsqu'ils sont réalisés (voir « Réalisation des recettes différées » dans le tableau des recettes monétaires agricoles).

Les **paiements de programme** sont les paiements liés à la production agricole courante et versés directement aux agriculteurs, tels que les paiements versés dans le cadre du Programme canadien de stabilisation du revenu agricole, en vertu de la Loi sur l'assurance-récolte et des programmes provinciaux de stabilisation. La série des paiements de programmes ne vise pas à englober tous les paiements versés aux agriculteurs et ne représente pas la totalité des dépenses publiques se rapportant à tous les programmes d'aide.

Les agriculteurs ont reçu 1,6 milliard de dollars en paiements de programmes au premier trimestre, en baisse de 2,6 % par rapport aux trois mêmes mois de 2005. Cependant, le montant déboursé aux agriculteurs en vertu des divers programmes a dépassé de 413 millions de dollars la moyenne quinquennale précédente de 2001 à 2005.

De janvier à mars, les recettes agricoles totales, qui comprennent les paiements de programmes, ont atteint 9,1 milliards de dollars, en baisse de 3,3 %. Dans l'ensemble, les recettes totales du premier trimestre ont dépassé de 0,3 % la moyenne quinquennale précédente.

À l'échelon provincial, les recettes ont fléchi en Ontario et au Québec, en raison surtout de la baisse des recettes porcines, ainsi qu'en Saskatchewan et au Manitoba, conséquence des céréales et des oléagineux.

L'augmentation la plus prononcée (+14,7 %) est survenue à l'Île-du-Prince-Édouard, étant donné le rebondissement des prix des pommes de terre.

Les recettes monétaires agricoles constituent une mesure du revenu brut des exploitations agricoles. Elles ne tiennent pas compte des dépenses engagées par les agriculteurs. Les recettes monétaires peuvent varier considérablement d'une exploitation agricole à l'autre en

raison de plusieurs facteurs, dont les élevages et les cultures choisies, les prix et les conditions climatiques. Pour obtenir les renseignements les plus récents sur le revenu agricole net en 2005, consultez le communiqué précédent publié aujourd'hui dans le *Quotidien*.

### **Les recettes des cultures tombent à un creux inégalé depuis 1993**

L'abondance des approvisionnements mondiaux et l'appréciation du dollar canadien ont continué d'influer sur les prix des céréales et des oléagineux.

Les recettes du blé (sauf le blé dur) ont reculé de 17,1 % pour se fixer à 344 millions de dollars, résultat de la diminution des livraisons et des paiements de la Commission canadienne du blé (CCB). Les prix ont augmenté de 4,9 % par rapport au creux de 12 ans observé en 2005. La progression du prix était principalement attribuable à l'amélioration de la qualité de la récolte de 2005.

Les recettes de l'orge ont chuté de 33,8 % pour s'établir à 88 millions de dollars, en raison d'une diminution des livraisons, des prix et des paiements de la CCB. La production d'orge a diminué de 5,3 % en 2005, puisque les producteurs ont réduit les superficies ensemencées.

Les producteurs ont différé en 2006 beaucoup moins de recettes de la récolte de 2005, en raison du creux des prix des céréales et des oléagineux et de l'augmentation des coûts des intrants. Par conséquent, la réalisation des recettes différées a diminué d'environ 40 % au premier trimestre de 2006.

Par ailleurs, l'accroissement des livraisons de canola a tempéré la baisse des recettes totales des cultures. La production record de canola, ayant connu une hausse de 25,0 %, et les stocks record au début de la campagne agricole ont contribué à un bond de 48,9 % des livraisons au premier trimestre de 2006. Malgré une baisse de 7,1 % des prix, les recettes du canola ont grimpé de 38,3 % pour atteindre 571 millions de dollars, soit près de 30 % de plus que la moyenne quinquennale précédente.

### **Les recettes du bétail ont accusé une faible baisse malgré l'amélioration des recettes des bovins et des veaux**

Les recettes du bétail ont fléchi au premier trimestre de 2006, malgré l'amélioration des recettes des bovins

et des veaux. Les recettes des bovins et des veaux ont progressé de 20,9 % à la faveur d'une progression de 12,4 % des mises en marché et d'une hausse des prix de 7,5 %. Les recettes globales du bétail ont été ralenties par un recul des recettes porcines.

Le secteur des bovins a continué de regagner une partie du terrain perdu pendant les 26 mois de restrictions commerciales liées à l'ESB. Les recettes provenant de l'exportation de bovins et de veaux vivants, qui se sont élevées à 398 milliards de dollars au premier trimestre de 2006, étaient toujours légèrement inférieures à celles de la même période en 2003, qui correspond au dernier trimestre complet de commerce avant l'embargo.

Malgré l'amélioration d'une année à l'autre des recettes des bovins et des veaux, les prix se maintiennent en deçà des moyennes historiques. Le prix moyen des bovins vendus pour l'abattage au Canada au cours des trois premiers mois de 2006 était de 16,9 % inférieur à la moyenne quinquennale et de 10,0 % inférieur à la moyenne décennale pour le premier trimestre.

Les recettes des bovins d'abattage, qui ont représenté 56,9 % des recettes totales des bovins et des veaux, ont fléchi de 13,6 %. Les mises en marché (-10,7 %) et les prix (-2,3 %) étaient tous les deux inférieurs à leurs niveaux d'un an plus tôt. À l'opposé, le prix des bovins d'engraissement a crû de 15,5 %, entraînant une hausse de 14,8 % des recettes du commerce interprovincial.

Les recettes monétaires des producteurs de porcs ont diminué de 23,2 %, les prix ayant fléchi de 20,7 % au premier trimestre par rapport aux prix de l'an dernier, alors qu'ils étaient à leur plus haut niveau en huit ans. Les recettes des porcs ont aussi été touchées par un recul des mises en marché (-3,1 %).

Les prix des porcs d'abattage ont subi des baisses mensuelles consécutives de septembre 2005 à février 2006 avant d'afficher une légère hausse en mars 2006. Les pressions à la baisse sur les prix sont attribuables à l'ampleur des approvisionnements nord-américains et à la vigueur du dollar canadien.

Du côté de la gestion de l'offre, les recettes des produits laitiers, des oeufs et des dindons ont toutes augmenté, tandis que celles des poulets ont diminué. Les recettes des poulets ont fléchi de 8,3 %, en raison d'une baisse de prix de 9,9 % au premier trimestre. Les produits assujettis à la gestion de l'offre ont représenté environ 40 % des recettes totales du bétail.

---

### **Les paiements de programmes diminuent par rapport à leur sommet**

Les paiements de programmes du premier trimestre ont fléchi de 2,6 % par rapport au sommet de 1,6 milliard de dollars enregistré en 2005, malgré les paiements élevés en vertu du Programme canadien de stabilisation du revenu agricole (PCSRA) et du nouveau Programme de paiements pour les producteurs de céréales et d'oléagineux (PPPCO).

Le PPPCO, institué le 6 février 2006, assure une aide directe aux producteurs de céréales, d'oléagineux et de cultures spéciales. Plus de la moitié des fonds, soit plus de 400 millions de dollars, avait été distribuée aux agriculteurs à la fin du premier trimestre.

Le PCSRA a versé 500 millions de dollars au premier trimestre, en baisse de 70 millions de dollars comparativement à la même période en 2005. Le PCSRA vise à répondre aux besoins des producteurs victimes d'une perte de revenu en temps de crise grave (comme l'ESB).

Les paiements d'assurance-récolte ont diminué de 30,6 % pour s'établir à 263 millions de dollars. Les retraits de la partie gouvernementale du Compte de stabilisation du revenu net se sont élevés à 276 millions de dollars, en baisse de 13,5 % par rapport au même trimestre en 2005 étant donné la fermeture progressive du programme.

**Données stockées dans CANSIM : tableau 002-0002.**

**Définitions, sources de données et méthodes : numéro d'enquête 3473.**

Pour obtenir plus de renseignements ou pour en savoir davantage sur les concepts, les méthodes et la qualité des données, communiquez avec Estelle Perrault au (613) 951-2448 ou avec Jesus Dominguez au (613) 951-1747 ([jesus.dominguez@statcan.ca](mailto:jesus.dominguez@statcan.ca)), Division de l'agriculture.

□



## Recettes monétaires agricoles

	Janvier à mars 2005	Janvier à mars 2006 <sup>P</sup>	Janvier-mars 2005 à janvier-mars 2006 var. en %
	en millions de dollars		
<b>Canada</b>	<b>9 380</b>	<b>9 072</b>	<b>-3,3</b>
Tout le blé <sup>1</sup>	492	424	-13,8
Blé, sauf le blé dur <sup>1</sup>	415	344	-17,1
Blé dur <sup>1</sup>	77	80	3,9
Orge <sup>1</sup>	133	88	-33,8
Recettes différées	-51	-41	-19,6
Réalisation des recettes différées	610	367	-39,8
Canola	413	571	38,3
Soya	220	170	-22,7
Mais	152	171	12,5
Autres céréales et oléagineux	134	94	-29,9
Cultures spéciales	208	161	-22,6
Autres cultures	967	1 010	4,4
<b>Total des cultures</b>	<b>3 277</b>	<b>3 014</b>	<b>-8,0</b>
Bovins et veaux	1 354	1 637	20,9
Porcs	1 051	807	-23,2
Produits laitiers	1 210	1 224	1,2
Volaille et oeufs	615	586	-4,7
Autre bétail	267	239	-10,5
<b>Total du bétail</b>	<b>4 497</b>	<b>4 493</b>	<b>-0,1</b>
Compte de stabilisation du revenu net	319	276	-13,5
Paiements d'assurance-récolte	379	263	-30,6
Programmes d'aide en cas de désastre lié aux revenus	593	907	53,0
Programme provincial de stabilisation	46	28	-39,1
Subventions aux produits laitiers	0	0	0
Autres programmes	269	90	-66,5
<b>Total des paiements</b>	<b>1 606</b>	<b>1 564</b>	<b>-2,6</b>

<sup>P</sup> données provisoires

1. Inclut les paiements de la Commission canadienne du blé.

**Note:** Les chiffres ayant été arrondis, la somme peut ne pas correspondre aux totaux indiqués.

## Recettes monétaires agricoles provinciales

	Janvier à mars 2005	Janvier à mars 2006 <sup>P</sup>	Janvier-mars 2005 à janvier-mars 2006 var. en %
	en millions de dollars		
<b>Canada</b>	<b>9 380</b>	<b>9 072</b>	<b>-3,3</b>
Terre-Neuve-et-Labrador	20	21	5,0
Île-du-Prince-Édouard	95	109	14,7
Nouvelle-Écosse	128	130	1,6
Nouveau-Brunswick	105	112	6,7
Québec	1 391	1 335	-4,0
Ontario	2 153	1 983	-7,9
Manitoba	1 065	1 034	-2,9
Saskatchewan	1 864	1 761	-5,5
Alberta	2 064	2 084	1,0
Colombie-Britannique	496	503	1,4

<sup>P</sup> données provisoires

**Note:** Les chiffres ayant été arrondis, la somme peut ne pas correspondre aux totaux indiqués.

## Volaille et oeufs

2005

En 2005, la valeur des produits avicoles s'est établie à 2,6 milliards de dollars, soit un niveau pratiquement inchangé par rapport à celui enregistré en 2004. Les ventes de viande de volaille, y compris la dinde, ont augmenté de 2,1 %, atteignant une valeur de près de 1,9 milliard de dollars. Cependant, la valeur des ventes d'oeufs a diminué de 4,2 % comparativement à 2004 pour se fixer à 717,1 millions de dollars.

Les agriculteurs canadiens ont produit 1,2 million de tonnes de viande de volaille en 2005, en hausse de 3,6 % par rapport à 2004. Le poulet a représenté près de 87 % de toute la production de viande de volaille. Cette production a crû de 3,1 % comparativement à il y a un an. La production de dinde s'est fixée à 155 000 tonnes métriques en 2005, en hausse de 7,1 % par rapport à 2004.

La consommation de volaille s'est stabilisée ces dernières années, atteignant 13,7 kilogrammes par personne en 2005, en légère hausse de 1,5 % par rapport à 2004 mais nettement en hausse par rapport aux 11,6 kilogrammes consommés par personne il y a 10 ans.

La production d'oeufs, qui s'est fixée à 586,8 millions de douzaines en 2005, a progressé de 5,9 % par rapport à 2004.

La consommation annuelle d'oeufs s'est stabilisée ces dernières années pour s'établir à 12,9 douzaines d'oeufs par personne en 2005, après avoir légèrement fléchi en 2004.

**Données stockées dans CANSIM : tableaux 003-0017 à 003-0020, 003-0022 à 003-0024, 003-0038, 003-0039.**

**Définitions, sources de données et méthodes : numéros d'enquête, y compris ceux des enquêtes connexes, 3424, 3425 et 5039.**

La publication *Statistiques de volaille et d'oeufs*, vol. 3, n° 1 (23-015-XIF, gratuite) est maintenant accessible sur notre site Web à partir de la page *Nos produits et services*.

Pour obtenir plus de renseignements ou pour en savoir davantage sur les concepts, les méthodes et

la qualité des données, communiquez avec Debbie Dupuis au (613) 951-2553 ([debbie.dupuis@statcan.ca](mailto:debbie.dupuis@statcan.ca)) ou avec Bernadette Alain au (902) 893-7251 ([bernadette.alain@statcan.ca](mailto:bernadette.alain@statcan.ca)) ou composez sans frais le 1 800 465-1991, Division de l'agriculture. ■

## Grandes entreprises de transport urbain

Mars 2006 (données provisoires)

Le nombre total de passagers des 10 principaux réseaux de transport urbain au Canada a été de 4,1 % plus élevé en mars 2006 que lors du même mois en 2005. Cette hausse peut s'expliquer en partie par le plus grand nombre de jours ouvrables en mars 2006 par rapport à mars 2005, puisque c'est le mois durant lequel il y avait eu le congé de Pâques.

Environ 125,4 millions de voyages de passagers ont été effectués sur ces réseaux urbains en mars. Ces réseaux représentent environ 80 % du trafic total au Canada.

Les voyages ont généré des recettes de 187,8 millions de dollars en mars (sans les subventions), en hausse de 3,4 % par rapport à mars 2005.

**Données stockées dans CANSIM : tableau 408-0004.**

**Définitions, sources de données et méthodes : numéro d'enquête 2745.**

Pour obtenir plus de renseignements ou pour en savoir davantage sur les concepts, les méthodes et la qualité des données, communiquez avec le Service à la clientèle en composant sans frais le 1 866 500-8400 ([statistiquesdutransport@statcan.ca](mailto:statistiquesdutransport@statcan.ca)), Division des transports. Télécopieur : (613) 951-0009. ■

## Statistiques relatives aux mouvements d'aéronefs : petits aéroports

Janvier 2006

Le rapport mensuel de janvier 2006, vol. 2 (TP141, gratuit) est maintenant accessible dans le site Web de Transports Canada (<http://www.tc.gc.ca/pol/FR/rapport/TP141f/tp141.htm>).

**Nota :** Le rapport mensuel TP141 est publié en deux volumes. Le volume 1 présente les statistiques pour les principaux aéroports canadiens, soit ceux dotés de tours de contrôle pour la circulation aérienne ou de stations d'information de vol de NAV CANADA. Le volume 2 présente les statistiques pour les petits aéroports, soit ceux sans tour de contrôle de la circulation aérienne. Au moment de la diffusion, les deux volumes sont accessibles gratuitement dans le site Web de Transports Canada.

**Définitions, sources de données et méthodes : numéro d'enquête 2715.**

Pour obtenir plus de renseignements concernant ce site Web, communiquez avec Michel Villeneuve au (613) 990-3825 (*villenm@tc.gc.ca*).

Pour obtenir plus de renseignements ou pour en savoir davantage sur les concepts, les méthodes et la qualité des données, communiquez avec Kathie Davidson au (613) 951-0141

(*aviationstatistics@statcan.ca*), Division des transports.  
Télécopieur : (613) 951-0010. ■

**Papier-toiture asphalté**

Avril 2006

Les données d'avril sur le papier-toiture asphalté sont maintenant disponibles.

**Données stockées dans CANSIM : tableau 303-0052.**

**Définitions, sources de données et méthodes : numéro d'enquête 2123.**

Pour obtenir plus de renseignements ou pour en savoir davantage sur les concepts, les méthodes et la qualité des données, communiquez avec l'agent de diffusion au (613) 951-9497 ou composez sans frais le 1 866 873-8789 (*manufact@statcan.ca*), Division de la fabrication, de la construction et de l'énergie. ■

---

## Nouveaux produits

---

**Revenu agricole net - Statistiques économiques agricoles**, mai 2006, vol. 5, n° 1  
**Numéro au catalogue : 21-010-XIF**  
(gratuit).

**Recettes monétaires agricoles - Statistiques économiques agricoles**, mai 2006, vol. 5, n° 1  
**Numéro au catalogue : 21-011-XIF**  
(gratuit).

**Dépenses d'exploitation agricoles et frais d'amortissement - Statistiques économiques agricoles**, mai 2006, vol. 5, n° 1  
**Numéro au catalogue : 21-012-XIF**  
(gratuit).

**Valeur du capital agricole - Statistiques économiques agricoles**, mai 2006, vol. 5, n° 1  
**Numéro au catalogue : 21-013-XIF**  
(gratuit).

**Dette agricole en cours - Statistiques économiques agricoles**, mai 2006, vol. 5, n° 1  
**Numéro au catalogue : 21-014-XIF**  
(gratuit).

**Statistiques de volaille et d'oeufs**, 2006, vol. 3, n° 1  
**Numéro au catalogue : 23-015-XIF**  
(gratuit).

**Acier, produits tubulaires et fil d'acier**, mars 2006, vol. 2, n° 3  
**Numéro au catalogue : 41-019-XIF**  
(gratuit).

**Guide statistique de l'énergie**, quatrième trimestre de 2005  
**Numéro au catalogue : 57-601-XCB** (54 \$/161 \$).

**Guide statistique de l'énergie**, quatrième trimestre de 2005  
**Numéro au catalogue : 57-601-XIF**  
(gratuit).

**Exportations par marchandise**, mars 2006, vol. 63, n° 3  
**Numéro au catalogue : 65-004-XMB** (40 \$/387 \$).

**Exportations par marchandise**, Mars 2006, vol. 63, n° 3  
**Numéro au catalogue : 65-004-XPB** (84 \$/828 \$).

**Les prix sont en dollars canadiens et n'incluent pas les taxes de vente. Des frais de livraison supplémentaires s'appliquent aux envois à l'extérieur du Canada.**

Les numéros au catalogue se terminant par : -XWF, -XIB ou -XIF représentent la version électronique offerte sur Internet, -XMB ou -XMF, la version microfiche, -XPB ou -XPF, la version papier, -XDB ou -XDF, la version électronique sur disquette, -XCB ou -XCF, la version électronique sur CD-ROM et -XBB ou XBF, une base de données.

## Pour commander les produits

### Pour commander par téléphone, ayez en main :

- Le titre • Le numéro au catalogue • Le numéro de volume • Le numéro de l'édition • Votre numéro de carte de crédit.

Au Canada et aux États-Unis, composez le : **1 800 267-6677**

Pour les autres pays, composez le : **1 613 951-7277**

Pour envoyer votre commande par télécopieur,  
composez le : **1 877 287-4369**


Pour un changement d'adresse ou pour connaître  
l'état de votre compte, composez le : **1 800 700-1033**

**Pour commander par la poste, écrivez à :** Finances, immeuble R.-H.-Coats, 6<sup>e</sup> étage, Statistique Canada, Ottawa, K1A 0T6. Veuillez inclure un chèque ou un mandat-poste à l'ordre du **Receveur général du Canada/Publications**. Au Canada, ajoutez 7 % de TPS et la TVP en vigueur.

**Pour commander par Internet, écrivez à :** [infostats@statcan.ca](mailto:infostats@statcan.ca) ou téléchargez la version électronique en vous rendant au site Web de Statistique Canada ([www.statcan.ca](http://www.statcan.ca)). À la page *Nos produits et services*, sous *Parcourir les publications Internet*, choisissez *Payantes*.

**Les agents libraires agréés et autres librairies vendent aussi les publications de Statistique Canada.**

catalogue 1 - 001F (English) 11-010-1054/03044613



Statistique Canada

Le jeudi 4 juin 1997  
Pour une édition à 9 h-30



**PRINCIPAUX COMMUNIQUÉS**

- **Transport urbain, 1996** 2  
Malgré le poids accordé aux services de transport urbain, les Canadiens y ont de moins en moins recours. En 1996, les Canadiens ont effectué en moyenne quelque 66 déplacements au sein d'un réseau de services de transport urbain, soit le niveau le plus bas enregistré au cours des 25 dernières années.
- **Productivité, rémunération horaire et coût unitaire de la main-d'œuvre, 1996** 5  
À l'issue de la croissance de l'économie et des emplois, la hausse de la productivité des entreprises canadiennes en 1996 a été encore une fois relativement faible.

**AUTRES COMMUNIQUÉS**

- Indice de lutte d'emploi, mai 1997 10
- Énergie sur les anticipations à court terme 11
- Aider en forme pensées, semaine se terminant le 31 mai 1997 11
- Produits d'emploi, avril 1997 11

**NOUVELLES PARUTIONS** 12

### Bulletin officiel de diffusion des données de Statistique Canada

Numéro au catalogue 11-001-XIF.

Publié tous les jours ouvrables par la Division des communications, Statistique Canada, Immeuble R.-H.-Coats, 10<sup>e</sup> étage, section G, Ottawa, K1A 0T6.

Pour consulter *Le Quotidien* sur Internet, visitez notre site à l'adresse <http://www.statcan.ca>. Pour le recevoir par courrier électronique tous les matins, envoyez un message à [listproc@statcan.ca](mailto:listproc@statcan.ca). Laissez en blanc la ligne de l'objet. Dans le corps du message, tapez : subscribe quotidien prénom et nom.

Publication autorisée par le ministre responsable de Statistique Canada. © Ministre de l'Industrie, 2004. Il est permis de citer la présente publication dans les journaux et les magazines ainsi qu'à la radio et à la télévision à condition d'en indiquer la source : Statistique Canada. Toute autre forme de reproduction est permise sous réserve de mention de la source, comme suit, dans chaque exemplaire : Statistique Canada, *Le Quotidien*, numéro 11-001-XIF au catalogue, date et numéros de page.

---

## Calendrier des communiqués : 29 mai au 2 juin 2006

---

(À cause de circonstances imprévisibles, les dates de parution peuvent être modifiées.)

---

<b>Date de parution</b>	<b>Titre</b>	<b>Période de référence</b>
29	<b>Compte des voyages internationaux</b>	Premier trimestre de 2006
29	<b>Caractéristiques des voyageurs internationaux</b>	Quatrième trimestre de 2005
29	<b>Emploi, rémunération et heures de travail</b>	Mars 2006
30	<b>Indices des prix des produits industriels et des matières brutes</b>	Avril 2006
30	<b>Balance des paiements internationaux</b>	Premier trimestre de 2006
30	<b>Assurance-emploi</b>	Mars 2006
31	<b>Comptes économiques et financiers nationaux</b>	Premier trimestre de 2006
31	<b>Produit intérieur brut par industrie</b>	Mars 2006
1	<b>Regard sur le marché du travail canadien</b>	2005
2	<b>Enquête sur l'innovation</b>	2002 à 2004

---