



# Le Quotidien

## Statistique Canada

**Le vendredi 9 juin 2006**

Diffusé à 8 h 30, heure de l'Est

---

### Communiqués

---

<b>Enquête sur la population active, mai 2006</b>	2
<p>Une hausse estimative de 97 000 emplois a été enregistrée en mai, hausse qui a égalé celle atteinte en janvier 2002. Cette poussée de l'emploi a fait baisser le taux de chômage de 0,3 point de pourcentage, celui-ci passant à 6,1 %, soit son niveau le plus bas observé depuis décembre 1974.</p>	
<b>Commerce international de marchandises du Canada, avril 2006</b>	8
<p>Les exportations de marchandises du Canada ont reculé en avril pour une troisième fois en quatre mois cette année, alors que les importations ont continué à gagner du terrain. Ainsi, le surplus commercial du Canada vis-à-vis du reste du monde s'est situé à son plus bas niveau en six mois.</p>	
Indices de prix des exportations et des importations, avril 2006	12
Acier en formes primaires, données hebdomadaires, semaine se terminant le 3 juin 2006	12
Production de fruits et de légumes, printemps 2006	12
Ciment, avril 2006	13
Valeur réelle des importations et des exportations selon l'indice de Fisher	13
<b>Nouveaux produits</b>	14
<b>Calendrier des communiqués : 12 au 16 juin 2006</b>	15

---



## Communiqués

### Enquête sur la population active

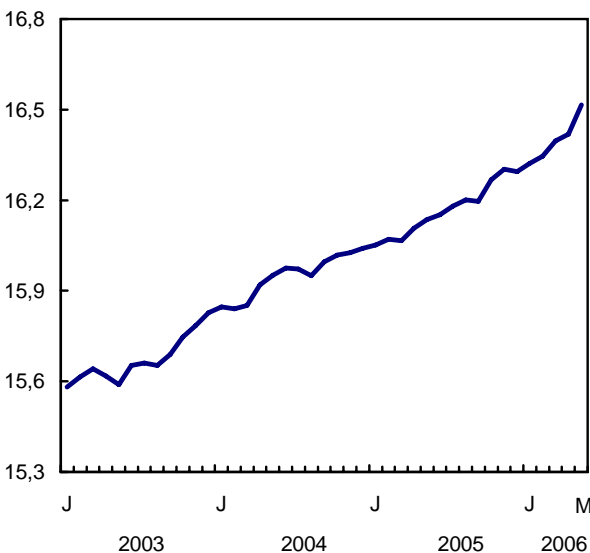
Mai 2006

Une hausse estimative de 97 000 emplois a été enregistrée en mai, hausse qui a égalé celle atteinte en janvier 2002. Cette poussée de l'emploi a fait baisser le taux de chômage de 0,3 point de pourcentage, celui-ci passant à 6,1 %, soit son niveau le plus bas depuis observé décembre 1974.

Cette forte croissance a fait grimper le taux d'emploi à un sommet sans précédent de 63,2 %. Au cours des cinq premiers mois de l'année, le nombre d'emplois a augmenté de 1,4 % (+220 000).

#### Emploi

En millions Données désaisonnalisées



Toute la croissance observée en mai est survenue dans le travail à temps plein, ce dernier ayant connu une hausse de 151 000 emplois, soit la plus forte augmentation jamais enregistrée. Ce bond a été attribuable aux nouveaux venus sur le marché du travail qui ont obtenu des emplois à temps plein, et a coïncidé avec une diminution du nombre de travailleurs à temps partiel.

Si l'emploi a continué de monter en flèche en Alberta, des hausses appréciables ont également été observées en Ontario et au Québec en mai. La vigueur du secteur des services dans ces deux provinces a plus

#### Comparaison des estimations actuelles de l'Enquête sur la population active aux estimations antérieures à 1976

*Au cours des derniers mois, on a fait état, dans le cadre de l'Enquête sur la population active (EPA), de taux de chômage si faibles que certains utilisateurs des données de l'EPA ont dit souhaiter comprendre le contexte historique de la présentation de ces chiffres. Il convient d'être prudent quand on compare les dernières estimations d'emploi ou de chômage à celles produites avant 1976, c'est-à-dire avant le remaniement en profondeur du questionnaire de l'enquête.*

*La version de 1976 du questionnaire comporte des questions directes visant à déterminer la situation par rapport au marché du travail, au lieu des questions sur «l'activité principale» posées antérieurement. En 1975, l'ancien questionnaire et le nouveau ont été utilisés en parallèle. L'analyse de l'incidence sur les chiffres relatifs à l'emploi et au chômage a montré que le nouveau questionnaire est associé à des niveaux d'emploi plus élevés, particulièrement chez les jeunes et chez les femmes, ainsi qu'à des niveaux de chômage plus élevés, surtout chez les femmes.*

*Au moment de l'adoption du nouveau questionnaire, on a créé une série chronologique en ajustant les estimations de l'emploi et du chômage antérieures à 1976 à l'aide des facteurs établis à partir de l'utilisation en parallèle des deux questionnaires. On a appliqué des ratios aux données de 1966 à 1975 pour les rendre plus comparables, mais pas entièrement, aux nouvelles estimations. Bien que les données de 1966 à 1975 soient disponibles, les utilisateurs doivent donc encore faire preuve de prudence lorsqu'ils comparent des chiffres se rapportant aux deux périodes, puisque les questionnaires étaient différents pour mesurer l'emploi et le chômage. La prudence est d'autant plus de mise pour les chiffres les plus anciens, c'est-à-dire ceux plus près de 1966.*

que neutralisé l'érosion persistante observée dans le secteur de la fabrication.

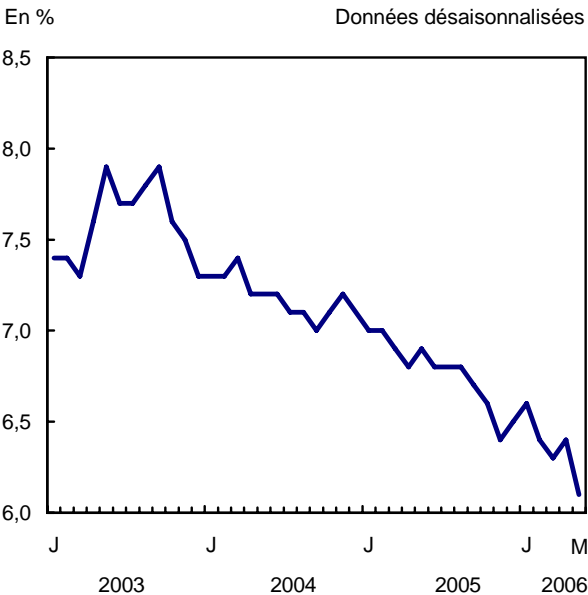
À l'échelon du pays, l'emploi s'est replié dans le secteur de la fabrication et dans les services d'enseignement. Cependant, de fortes hausses ont été observées dans un certain nombre de branches d'activité. En mai, les progressions les plus fortes ont été enregistrées dans le secteur de la finance, des assurances, de l'immobilier et de la location, dans le secteur des soins de santé et de l'assistance sociale, et dans celui des administrations publiques. Au cours des 12 derniers mois, l'emploi a progressé dans presque toutes les branches d'activité.

Les hommes, les femmes et les jeunes se sont partagés les hausses de l'emploi affichées en mai. La croissance vigoureuse de l'emploi des jeunes a prolongé la forte tendance à la hausse amorcée en septembre 2005.

Les salaires ont continué de progresser en raison de la vigueur du travail à temps plein et de la baisse du

taux de chômage. En mai, le salaire horaire moyen s'est accru de 3,8 % par rapport à ce qu'il était 12 mois plus tôt, soit un taux de croissance supérieur à la dernière hausse de l'Indice des prix à la consommation (+2,4 %). En Alberta, où le marché du travail est serré, le salaire horaire moyen a fait un bond de 7,3 %.

### Taux de chômage



### Croissance généralisée de l'emploi

Le secteur de la finance, des assurances, de l'immobilier et de la location a affiché une forte progression de l'emploi en mai (+31 000), ce qui porte à 55 000 (+5,5 %) les hausses depuis le début de l'année. La croissance en mai s'est concentrée au Québec.

En mai, le secteur des soins de santé et de l'assistance sociale comptait 23 000 travailleurs de plus. L'emploi a progressé de 3,4 % depuis 12 mois dans ce secteur, et la majeure partie de l'accroissement est survenue dans les hôpitaux.

La croissance dans les administrations publiques s'est chiffrée à quelque 22 000 emplois, tous dans les administrations municipales et provinciales. Les augmentations observées en mai ont effacé les pertes subies plus tôt cette année, de sorte que l'emploi dans ce secteur a peu bougé depuis 12 mois.

En mai, le secteur de l'hébergement et des services de restauration a également affiché une progression

de l'emploi (+17 000), soit la première cette année. L'Alberta a accaparé la majeure partie de cette hausse.

Le secteur de la fabrication a perdu 22 000 emplois en mai, ces pertes ayant été réparties entre l'Ontario et le Québec. Depuis la fin de 2002, au moment où s'est amorcé le repli de ce secteur, le nombre d'emplois a chuté de 8,0 % (-187 000).

### L'essor économique se poursuit en Alberta

En Alberta, la croissance de l'emploi (+32 000) en mai a fait passer le taux d'emploi à un sommet inégalé de 71,4 %. Cette hausse a été attribuable à l'accroissement de la population, les travailleurs ayant migré dans cette province où la demande de main-d'oeuvre est forte. En mai, le taux de chômage a légèrement fléchi de 0,1 point de pourcentage pour se fixer à 3,4 %.

Les hausses de l'emploi en Alberta sont principalement survenues dans le secteur des services, notamment dans les soins de santé et l'assistance sociale, dans le secteur de la finance, des assurances, de l'immobilier et de la location, ainsi que dans l'hébergement et les services de restauration. La construction a également profité d'une progression de l'emploi. Bien qu'il ait peu varié en mai, l'emploi dans les ressources naturelles a grimpé de 14,0 % depuis décembre dernier. La progression de l'emploi en Alberta s'est établi à 4,2 % depuis le début de l'année, soit le taux de croissance le plus élevé de toutes les provinces.

Après avoir connu une hausse modérée au cours des quatre premiers mois de l'année, l'emploi en Ontario a augmenté de 34 000 en mai, si bien que le taux de chômage a fléchi de 0,3 point de pourcentage pour se fixer à 5,9 %.

Le secteur de la fabrication en Ontario a continué de perdre des emplois en mai (-13 000). Depuis le début de l'année, l'emploi dans ce secteur en Ontario a reculé de 2,8 % (-30 000). La vitalité du secteur des services de la province a toutefois réussi à contrebalancer les pertes du secteur de la fabrication. L'emploi dans les commerces de détail et de gros a poursuivi son élan, affichant une hausse de 26 000 en mai. Les services professionnels, scientifiques et techniques ont aussi contribué à la croissance observée en mai, le nombre de travailleurs dans ce secteur ayant augmenté de 21 000. En revanche, les services d'enseignement ont cédé 17 000 emplois en mai. Malgré ce fléchissement, l'emploi dans ce secteur est demeuré 3,4 % supérieur à ce qu'il était il y a 12 mois.

En mai, le nombre d'emplois s'est accru de 31 000 au Québec, de sorte que le taux de chômage a baissé de 0,4 point de pourcentage pour s'établir à 7,9 %, soit le deuxième taux le plus bas en 30 ans. Cette progression, comme en Alberta et en Ontario, a été animée par le dynamisme du secteur des services qui a permis d'effacer le recul de 12 000 emplois observé dans le secteur de la fabrication. Les augmentations les plus marquées ont été enregistrées dans le secteur de la finance, des assurances, de l'immobilier et de la location (+20 000) ainsi que dans celui de l'information, de la culture et des loisirs (+16 000).

Au Nouveau-Brunswick, le taux de chômage a fléchi pour s'établir à 8,6 % en mai, soit le niveau le plus bas jamais atteint dans cette province. Cette diminution de 0,5 point de pourcentage du taux de chômage, toutefois, s'explique par le retrait de la population active de femmes et d'hommes adultes plutôt que par une progression de l'emploi.

### **Croissance sans précédent du travail à temps plein en mai**

Le nombre d'emplois à temps plein a bondi de 151 000 en mai, dépassant largement la hausse record précédente. Ces augmentations ont été généralisées, mais elles ont été particulièrement marquées en Ontario, où la croissance du travail à temps plein s'est chiffrée à 80 000 emplois.

En Alberta comme au Québec, presque toute la progression de l'emploi en mai s'est manifestée dans le travail à temps plein (+28 000 et +27 000 respectivement). Toutefois, si le travail à temps plein a progressé de 5,0 % depuis le début de l'année en Alberta, il est resté pratiquement inchangé au Québec.

À l'échelle nationale, l'emploi à temps plein a progressé de 3,1 % depuis 12 mois, alors que le travail à temps partiel a reculé de 1,2 %. Globalement, le nombre total d'emplois s'est accru de 2,3 % au cours de cette période, ce qui laisse penser que de nombreux travailleurs à temps partiel se seraient convertis en travailleurs à temps plein et que les nouveaux venus sur le marché du travail se trouvent des emplois à temps plein.

### **Les jeunes stimulent la croissance de l'emploi en Ontario**

En mai, les jeunes (âgés de 15 à 24 ans) ont profité d'une hausse de 25 000 emplois (+1,0 %) au Canada.

La majeure partie de cette augmentation est survenue en Ontario, où les jeunes se sont taillés la part du lion pour ce qui est de la croissance globale de l'emploi (+24 000). Depuis le début de l'année, l'Ontario a bénéficié d'une forte progression de l'emploi des jeunes (+2,6 %). Il en va de même pour l'Alberta, l'emploi des jeunes ayant fait un bond de 5,4 % dans cette province depuis le début de 2006.

En Colombie-Britannique, malgré un recul en mai, l'emploi des jeunes a suivi une tendance à la hausse depuis 22 mois. Depuis août 2004, l'emploi des jeunes en Colombie-Britannique a grimpé de 16,3 % (+49 000). Au cours de cette période, leur taux d'activité a gagné 5,4 points de pourcentage pour atteindre 66,4 % en mai.

**(Nota :** De mai à août, l'Enquête sur la population active recueille de l'information sur le marché du travail concernant les jeunes âgés de 15 à 24 ans qui allaient à l'école à temps plein en mars et qui ont l'intention de retourner aux études à l'automne. Les résultats de l'enquête pour mai fournissent les premiers indicateurs du marché des emplois d'été pour les étudiants âgés de 20 à 24 ans. Cependant, un grand nombre des étudiants plus jeunes, âgés de 15 à 19 ans, n'ont pas encore fini les cours pour l'été. Les données de juin, juillet et août fourniront d'autres renseignements sur le marché des emplois d'été. Les estimations publiées ne sont pas désaisonnalisées, et les comparaisons ne peuvent donc être faites que d'une année à l'autre.)

En mai 2006, les étudiants âgés de 20 à 24 ans ont connu un marché des emplois d'été comparable à celui de mai 2005. Le taux d'emploi s'est légèrement replié (-0,3 point de pourcentage) par rapport au sommet inégalé en 15 ans atteint en mai 2005, pour s'établir à 61,9 %.

### **L'emploi chez les femmes adultes s'affermi**

En mai, les femmes adultes (âgées de 25 ans et plus) ont profité d'une hausse de 32 000 emplois, la progression du travail à temps plein ayant été supérieure au recul du travail à temps partiel. Jusqu'à présent cette année, ce groupe a affiché une croissance de l'emploi plus forte que celle des hommes adultes. Globalement, l'emploi chez les femmes adultes a augmenté de 2,0 % (+126 000), comparativement à 0,7 % (+52 000) pour les hommes adultes.

Après avoir fléchi en 2005, le taux d'activité des femmes adultes a rebondi de 0,5 point de pourcentage depuis février 2006 pour atteindre 61,3 % en mai.

**Données stockées dans CANSIM : tableaux 282-0001 à 282-0042, 282-0047 à 282-0064 et 282-0069 à 282-0099.**

**Définitions, sources de données et méthodes : numéro d'enquête 3701.**

Paraît à 7 h dans notre site Web sous *Aujourd'hui dans Le Quotidien*, puis *Dernier communiqué de l'Enquête sur la population active*.

Un résumé plus détaillé, *Information population active* (71-001-XIF, gratuit), pour la semaine se terminant le 20 mai est maintenant accessible sur notre site Web à partir de la page *Nos produits et services*. Le CD-ROM *Revue chronologique de la population active*, 2005 (71F0004XCB, 209 \$) est également en

vente. Des prix de réseau et de gros sont offerts sur demande. Voir *Pour commander les produits*.

Il est possible de consulter en ligne des tableaux de données dans le module *Le Canada en statistiques* de notre site Web.

Le prochain communiqué de l'Enquête sur la population active paraîtra le vendredi 7 juillet.

Pour obtenir des données ou des renseignements généraux, communiquez avec le Service à la clientèle au (613) 951-4090 ou composez sans frais le 1 866 873-8788 (*travail@statcan.ca*). Pour en savoir davantage sur les concepts, les méthodes et la qualité des données, communiquez avec Vincent Ferrao au (613) 951-4750 ou avec Jeannine Usalcas au (613) 951-4720, Division de la statistique du travail. □

**Emploi selon le secteur d'activité (codé selon le SCIAN) et la catégorie de travailleurs, hommes et femmes âgés de 15 ans et plus**

	Avril 2006	Mai 2006	Avril à mai 2006	Mai 2005 à mai 2006	Avril à mai 2006	Mai 2005 à mai 2006
Données désaisonnalisées						
	en milliers			var. en %		
<b>Ensemble des secteurs</b>	<b>16 418,2</b>	<b>16 514,9</b>	<b>96,7</b>	<b>378,7</b>	<b>0,6</b>	<b>2,3</b>
<b>Secteur de la production de biens</b>	<b>4 019,7</b>	<b>4 009,9</b>	<b>-9,8</b>	<b>15,2</b>	<b>-0,2</b>	<b>0,4</b>
Agriculture	357,2	353,2	-4,0	7,4	-1,1	2,1
Foresterie, pêche, mines, pétrole et gaz	322,9	328,9	6,0	15,4	1,9	4,9
Services publics	114,4	122,2	7,8	-4,7	6,8	-3,7
Construction	1 068,8	1 070,8	2,0	67,4	0,2	6,7
Fabrication	2 156,5	2 134,8	-21,7	-70,5	-1,0	-3,2
<b>Secteur des services</b>	<b>12 398,5</b>	<b>12 504,9</b>	<b>106,4</b>	<b>363,4</b>	<b>0,9</b>	<b>3,0</b>
Commerce	2 646,2	2 648,8	2,6	61,4	0,1	2,4
Transport et entreposage	796,1	801,6	5,5	-0,1	0,7	0,0
Finance, assurances, immobilier et location	1 019,7	1 050,8	31,1	57,9	3,0	5,8
Services professionnels, scientifiques et techniques	1 086,8	1 097,5	10,7	46,2	1,0	4,4
Services aux entreprises, services relatifs aux bâtiments et autres services de soutien	674,8	675,1	0,3	24,8	0,0	3,8
Services d'enseignement	1 160,4	1 144,9	-15,5	52,0	-1,3	4,8
Soins de santé et assistance sociale	1 750,3	1 773,4	23,1	59,0	1,3	3,4
Information, culture et loisirs	738,8	751,4	12,6	20,8	1,7	2,8
Hébergement et services de restauration	989,4	1 006,1	16,7	13,2	1,7	1,3
Autres services	709,3	706,5	-2,8	23,6	-0,4	3,5
Administrations publiques	826,8	848,8	22,0	4,7	2,7	0,6
<b>Catégorie de travailleurs</b>						
Employés du secteur public	3 192,0	3 226,5	34,5	106,4	1,1	3,4
Secteur privé	13 226,2	13 288,4	62,2	272,4	0,5	2,1
Employés privés	10 700,6	10 791,2	90,6	267,1	0,8	2,5
Travailleurs indépendants	2 525,6	2 497,2	-28,4	5,3	-1,1	0,2

Note: Tableaux de CANSIM connexes 282-0088 et 282-0089.

**Emploi selon le genre de travail, l'âge et le sexe**

	Mai 2006	Avril à mai 2006	Mai 2005 à mai 2006	Mai 2006	Avril à mai 2006	Mai 2005 à mai 2006	Mai 2006	Avril à mai 2006	Mai 2005 à mai 2006
Données désaisonnalisées									
	Hommes et femmes			Hommes			Femmes		
	en milliers								
<b>Emploi</b>	<b>16 514,9</b>	<b>96,7</b>	<b>378,7</b>	<b>8 750,5</b>	<b>48,2</b>	<b>165,3</b>	<b>7 764,3</b>	<b>48,4</b>	<b>213,3</b>
Temps plein	13 564,0	150,8	414,2	7 841,5	100,0	196,2	5 722,5	50,8	218,0
Temps partiel	2 950,8	-54,2	-35,6	909,0	-51,8	-30,9	2 041,8	-2,4	-4,7
15 à 24 ans	2 554,8	24,9	92,5	1 289,0	8,8	55,5	1 265,8	16,1	37,0
25 ans et plus	13 960,0	71,7	286,1	7 461,5	39,4	109,8	6 498,5	32,3	176,3
25 à 54 ans	11 648,9	49,5	193,5	6 148,3	24,6	81,2	5 500,6	24,9	112,3
55 ans et plus	2 311,1	22,2	92,5	1 313,2	14,8	28,5	997,9	7,4	64,0

Note: Tableau CANSIM connexe 282-0087.

**Caractéristiques de la population active, hommes et femmes âgés de 15 ans et plus**

	Avril 2006	Mai 2006	Avril à mai 2006	Avril 2006	Mai 2006	Avril à mai 2006
Données désaisonnalisées						
	Population active			Taux d'activité		
	en milliers		var. en %	%		var.
<b>Canada</b>	<b>17 532,4</b>	<b>17 588,0</b>	<b>0,3</b>	<b>67,2</b>	<b>67,3</b>	<b>0,1</b>
Terre-Neuve-et-Labrador	255,3	253,5	-0,7	59,6	59,3	-0,3
Île-du-Prince-Édouard	77,8	77,6	-0,3	69,5	69,2	-0,3
Nouvelle-Écosse	485,2	483,3	-0,4	63,6	63,4	-0,2
Nouveau-Brunswick	396,1	394,0	-0,5	64,8	64,5	-0,3
Québec	4 066,9	4 081,2	0,4	65,2	65,4	0,2
Ontario	6 915,1	6 929,3	0,2	67,8	67,9	0,1
Manitoba	616,1	613,7	-0,4	69,1	68,8	-0,3
Saskatchewan	512,7	511,3	-0,3	68,7	68,5	-0,2
Alberta	1 911,5	1 942,1	1,6	73,0	73,9	0,9
Colombie-Britannique	2 295,7	2 302,0	0,3	65,6	65,7	0,1
	Emploi			Taux d'emploi		
	en milliers		var. en %	%		var.
<b>Canada</b>	<b>16 418,2</b>	<b>16 514,9</b>	<b>0,6</b>	<b>62,9</b>	<b>63,2</b>	<b>0,3</b>
Terre-Neuve-et-Labrador	214,6	216,0	0,7	50,1	50,5	0,4
Île-du-Prince-Édouard	69,6	69,8	0,3	62,1	62,3	0,2
Nouvelle-Écosse	446,1	444,5	-0,4	58,5	58,3	-0,2
Nouveau-Brunswick	360,1	360,1	0,0	58,9	58,9	0,0
Québec	3 728,6	3 759,1	0,8	59,8	60,2	0,4
Ontario	6 486,8	6 520,8	0,5	63,6	63,9	0,3
Manitoba	587,2	588,2	0,2	65,9	66,0	0,1
Saskatchewan	487,9	486,5	-0,3	65,3	65,2	-0,1
Alberta	1 844,6	1 876,2	1,7	70,5	71,4	0,9
Colombie-Britannique	2 192,8	2 193,6	0,0	62,7	62,6	-0,1
	Chômage			Taux de chômage		
	en milliers		var. en %	%		var.
<b>Canada</b>	<b>1 114,2</b>	<b>1 073,2</b>	<b>-3,7</b>	<b>6,4</b>	<b>6,1</b>	<b>-0,3</b>
Terre-Neuve-et-Labrador	40,7	37,5	-7,9	15,9	14,8	-1,1
Île-du-Prince-Édouard	8,2	7,8	-4,9	10,5	10,1	-0,4
Nouvelle-Écosse	39,1	38,8	-0,8	8,1	8,0	-0,1
Nouveau-Brunswick	36,0	33,9	-5,8	9,1	8,6	-0,5
Québec	338,2	322,0	-4,8	8,3	7,9	-0,4
Ontario	428,3	408,5	-4,6	6,2	5,9	-0,3
Manitoba	29,0	25,5	-12,1	4,7	4,2	-0,5
Saskatchewan	24,8	24,9	0,4	4,8	4,9	0,1
Alberta	66,9	65,9	-1,5	3,5	3,4	-0,1
Colombie-Britannique	102,9	108,4	5,3	4,5	4,7	0,2

**Note:** Tableau CANSIM connexe 282-0087.



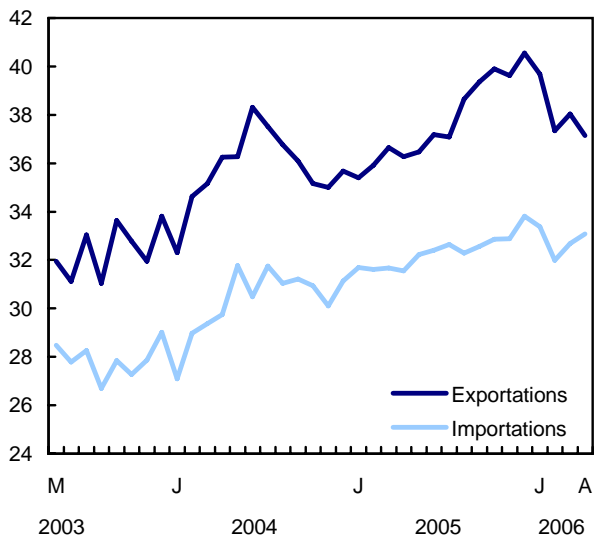
## Commerce international de marchandises du Canada

Avril 2006

Les exportations de marchandises du Canada ont reculé en avril pour une troisième fois en quatre mois cette année, alors que les importations ont continué à gagner du terrain. Ainsi, le surplus commercial du Canada vis-à-vis du reste du monde s'est situé à son plus bas niveau en six mois.

### Exportations et importations

En milliards de dollars      Données désaisonnalisées



Après avoir connu des hausses modestes en mars, les exportations ont diminué de 2,3 % pour se chiffrer à 37,1 milliards de dollars en avril. Les importations ont pour leur part enregistré leur deuxième hausse mensuelle consécutive cette année, augmentant de 1,2 % pour atteindre 33,1 milliards de dollars.

Par conséquent, le surplus commercial du Canada est passé de 5,3 milliards de dollars en mars (chiffre

#### Note aux lecteurs

Le commerce de marchandises est une des composantes du compte courant de la balance des paiements du Canada, qui inclut également le commerce des services.

Les données sur la balance des paiements sont disponibles pour les États-Unis, le Japon et le Royaume-Uni. Les données sur le commerce des autres pays ne sont disponibles que sur une base douanière.

#### Révisions

Les données sur le commerce de marchandises sont généralement révisées sur une base régulière, chaque mois de l'année en cours. Les données fondées sur des documents de douane sont révisées chaque trimestre dans le cas de l'année de données précédente.

Divers facteurs rendent ces révisions nécessaires, notamment la réception tardive des documents relatifs aux importations et aux exportations, la présence de renseignements erronés dans les documents de douane, le remplacement des estimations par les chiffres réels, la reclassification des marchandises à la lumière de renseignements plus récents et la correction des variations saisonnières.

Les données révisées peuvent être consultées dans les tableaux appropriés de CANSIM.

révisé) à 4,0 milliards de dollars en avril, soit son plus bas niveau affiché depuis janvier 2005.

Les exportations du Canada à destination de tous ses principaux partenaires économiques, y compris les États-Unis, se sont repliées en avril et étaient inférieures de 8,4 % à celles enregistrées en décembre 2005. La forte baisse observée cette année est survenue à la suite de la tendance à la hausse marquée amorcée en novembre 2004. De cette période à décembre 2005, les exportations sont passées de 35,0 milliards de dollars à 40,5 milliards de dollars.

Les importations en provenance des États-Unis sont demeurées relativement stables en avril, tandis que les exportations ont régressé de 1,5 %. Par conséquent, le surplus commercial du Canada avec les États-Unis s'est rétréci, passant de 8,3 milliards de dollars à 7,9 milliards de dollars.

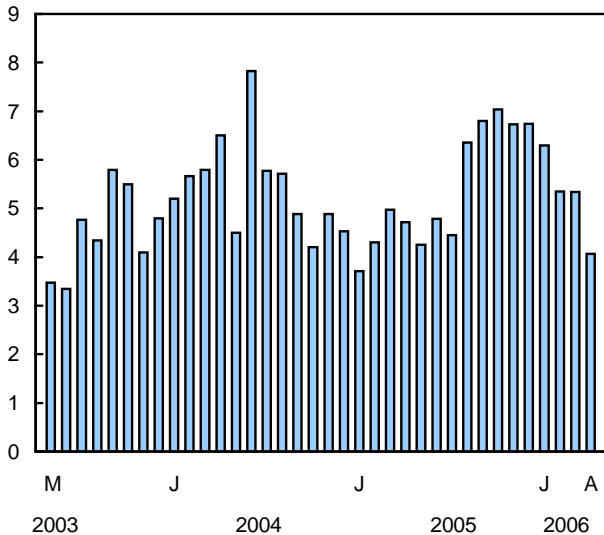
Pendant ce temps, le déficit commercial du Canada avec les pays autres que les États-Unis s'est élargi,



passant de 3,0 milliards de dollars à 3,8 milliards de dollars.

### Solde commercial

En milliards de dollars



### Exportations : Les produits de l'automobile et les machines et l'équipement sont à l'origine du déclin

Les exportations ont augmenté dans seulement deux des sept secteurs en avril, soit les produits énergétiques et les produits de l'agriculture et de la pêche.

Le repli en avril a été principalement attribuable au secteur des produits de l'automobile (-8,4 %) ainsi qu'à celui des machines et de l'équipement (-3,2 %).

Les exportations de produits de l'automobile étaient en hausse depuis juillet 2005 et avaient atteint un sommet de 8,0 milliards de dollars en janvier 2006. Des montées subites du coût du carburant et du coût de financement ont provoqué une baisse de la demande pour les véhicules automobiles tant au Canada qu'aux États-Unis. En avril, les ventes de camions légers aux États-Unis ont diminué de 7,7 %.

Les exportations de voitures particulières, la plus grande composante du secteur des produits de l'automobile, ont connu une troisième diminution d'affilée en avril. Les exportations de camions et d'autres véhicules automobiles ainsi que de pièces de véhicules automobiles ont suivi une tendance généralement à la baisse depuis juillet 2005.

Les exportations de machines et d'équipement, le plus important secteur d'exportation du Canada, ont chuté de 3,2 % pour se fixer à environ 8,0 milliards de

dollars en avril. Ce repli est en grande partie le résultat d'une baisse de 7,7 % des exportations de machines industrielles et agricoles ainsi que d'un recul de 4,2 % des exportations d'aéronefs et d'autre matériel de transport provoqué par une chute de la production du secteur de l'aérospatiale.

Cette dernière diminution des exportations de machines et d'équipement est survenue à la suite d'une tendance à la hausse amorcée en juin 2003 qui avait porté le total à un sommet de 8,2 milliards de dollars en mars 2006.

Les exportations de produits forestiers ont fléchi de 1,6 % pour passer à un peu plus de 2,8 milliards de dollars, soit une troisième baisse d'affilée. Le secteur avait atteint un sommet de 3,2 milliards de dollars en janvier. Des replis ont été observés pour les exportations de papier journal et d'autres papiers (-3,4 %) et pour celles de bois d'oeuvre et de produits connexes (-2,1 %), alors que la construction résidentielle aux États-Unis a diminué.

Les exportations de biens industriels ont reculé de 0,3 % en avril pour s'établir à un peu plus de 7,2 milliards de dollars. Les hausses enregistrées pour les exportations de métaux et d'alliages ont été contrebalancées par une diminution des exportations de produits chimiques, de plastiques et d'engrais ainsi que des autres biens industriels.

Les exportations de biens industriels affichaient une tendance à la hausse depuis juin 2003. La croissance des exportations de métaux et d'alliages en avril a été attribuable à une montée des prix et des volumes. Au sein de ce groupe, les exportations de zinc et de cuivre ont atteint leur plus haut niveau depuis janvier 2000.

Par ailleurs, les exportations de produits de l'agriculture et de la pêche (+1,2 %) ont crû pour un deuxième mois consécutif en avril. La hausse a été attribuable à un bond de 36,7 % des exportations de blé. Les exportations de produits de l'agriculture et de la pêche sont demeurées pratiquement inchangées depuis avril 2002.

Les exportations de produits énergétiques ont augmenté de 1,5 % en avril pour atteindre près de 7,2 milliards de dollars. Les exportations de pétrole brut ont progressé de 2,8 % et celles d'«autres» produits énergétiques (notamment les dérivés du pétrole et du charbon, les autres substances bitumineuses et l'électricité) se sont accrues de 13,5 %.

Par contre, les exportations de gaz naturel ont régressé de 7,4 % en avril, en raison d'une baisse des prix (-5,7 %) et des volumes (-1,8 %). Des stocks record aux États-Unis ont fait diminuer la demande ainsi que les prix du gaz naturel. Les exportations du secteur des produits énergétiques sont en baisse marquée depuis octobre 2005.

---

## Importations : Les produits énergétiques et de l'automobile entraînent la majeure partie des importations à la hausse

Les importations ont généralement été en hausse depuis septembre 2003. En avril, quatre secteurs, dont les produits énergétiques, les produits de l'automobile, les produits de l'agriculture et de la pêche ainsi que les produits forestiers, ont enregistré des progressions.

Ces hausses sont survenues à la suite de la croissance de 0,9 % du produit intérieur brut du Canada observée au cours du premier trimestre de 2006.

Les importations de produits énergétiques, qui ont augmenté de 14,1 % en avril par rapport à mars, ont représenté la grande majorité (90 %) de la croissance nette des importations en avril. Les entreprises canadiennes ont importé pour plus de 2,8 milliards de dollars de produits énergétiques en avril. Cette croissance est survenue à la suite d'une période de fortes baisses mensuelles (-2,7 % en moyenne) amorcée en novembre 2005.

La croissance des importations de produits énergétiques en avril a été le résultat d'une progression du volume (+12,5 %) ainsi que des prix (+1,6 %) des importations. Les importations de produits du pétrole et du charbon, ainsi que d'autres produits connexes ont grimpé de 36,2 %, alors que celles de pétrole brut ont crû de 1,9 %.

Les entreprises canadiennes ont importé pour près de 6,7 milliards de dollars (+2,8 % par rapport à mars) de produits de l'automobile en avril, soit une deuxième hausse mensuelle consécutive. Cette croissance provenait d'une hausse de 5,9 % des importations de camions et d'autres véhicules automobiles, de 2,6 % des importations de voitures particulières et de 1,5 % des importations de pièces de véhicules automobiles.

Les importations de produits de l'automobile sont demeurées relativement inchangées depuis avril 2004. Les importations de camions et d'autres véhicules automobiles ainsi que celles de voitures particulières ont crû, tandis que celles de pièces de véhicules automobiles ont reculé.

Les importations de produits de l'agriculture et de la pêche ont progressé de 1,0 % en avril pour atteindre 1,9 milliard de dollars. Il s'agit de leur deuxième hausse mensuelle consécutive. Cette progression est principalement attribuable aux importations de sucre et de préparations à base

de sucre ainsi qu'à celles de boissons et de tabac. Les importations de fruits et de légumes, qui ont enregistré leur troisième baisse mensuelle consécutive, ont été inférieures de 4,1 % à celles enregistrées en janvier.

Les importations de biens industriels se sont repliées de 0,3 % en avril, après avoir connu une hausse de 4,1 % en mars. Les importations de produits chimiques et plastiques sont en grande partie à l'origine de ce déclin.

Après s'être accrues en mars, les importations de machines et d'équipement ont reculé de 3,2 % en avril, en raison d'une forte baisse de 20,9 % des importations d'aéronefs et d'autre matériel de transport. Cette composante a été à l'origine de plus de 98 % du repli net affiché par ce secteur.

Les importations de machines industrielles et agricoles ont diminué de 2,8 %, alors que les importations d'«autres» machines et d'équipement ont progressé de 1,7 %.

**Données stockées dans CANSIM : tableaux 228-0001 à 228-0003 et 228-0033 à 228-0046.**

**Définitions, sources de données et méthodes : numéros d'enquête, y compris ceux des enquêtes connexes, 2201, 2202 et 2203.**

Le numéro d'avril 2006 de *Commerce international de marchandises du Canada*, vol. 60, n° 4 (65-001-XIB, gratuit) est maintenant accessible sur notre site Web à partir de la page *Nos produits et services*. Cette publication contient des tableaux ventilés par groupe de marchandises et par pays, sur une base douanière. Les données du compte courant (qui incluent les statistiques du commerce de marchandises, les opérations au chapitre des services, les revenus de placements et les transferts) sont publiées tous les trimestres dans la publication *Balance des paiements internationaux du Canada* (67-001-XIF, gratuite).

Les données sur le commerce de marchandises sont offertes en format PDF le matin de la diffusion.

Pour obtenir plus de renseignements, communiquez avec Anne Couillard au (613) 951-6867 ou composez sans frais le 1 800 294-5583. Pour en savoir davantage sur les concepts, les méthodes et la qualité des données, communiquez avec Bernard Lupien au (613) 951-6872, Division du commerce international. □

Commerce de marchandises

	Mars 2006 <sup>r</sup>	Avril 2006	Mars à avril 2006	Avril 2005 à avril 2006	Janvier à avril 2005	Janvier à avril 2006	Janvier-avril 2005 à janvier-avril 2006	
Données désaisonnalisées, en dollars courants								
	en millions de dollars		var. en %		en millions de dollars		var. en %	
<b>Marchés principaux</b>								
<b>Exportations</b>								
États-Unis	30 236	29 783	-1,5	1,1	117 561	122 464	4,2	
Japon	906	867	-4,3	3,6	3 325	3 420	2,9	
Union européenne	2 823	2 457	-13,0	4,3	9 150	10 458	14,3	
Autres pays de l'OCDE <sup>1</sup>	1 352	1 367	1,1	12,7	4 560	5 310	16,4	
Tous les autres pays	2 709	2 671	-1,4	10,7	9 647	10 526	9,1	
<b>Total</b>	<b>38 026</b>	<b>37 146</b>	<b>-2,3</b>	<b>2,4</b>	<b>144 243</b>	<b>152 179</b>	<b>5,5</b>	
<b>Importations</b>								
États-Unis	21 897	21 827	-0,3	2,2	85 360	87 029	2,0	
Japon	890	1 105	24,2	18,9	3 810	3 905	2,5	
Union européenne	3 339	3 210	-3,9	4,5	12 506	13 220	5,7	
Autres pays de l'OCDE <sup>1</sup>	1 891	1 944	2,8	-8,6	7 990	7 513	-6,0	
Tous les autres pays	4 672	4 990	6,8	22,2	16 863	19 458	15,4	
<b>Total</b>	<b>32 689</b>	<b>33 076</b>	<b>1,2</b>	<b>4,8</b>	<b>126 529</b>	<b>131 125</b>	<b>3,6</b>	
<b>Balance</b>								
États-Unis	8 339	7 956	...	...	32 201	35 435	...	
Japon	16	-238	...	...	-485	-485	...	
Union européenne	-516	-753	...	...	-3 356	-2 762	...	
Autres pays de l'OCDE <sup>1</sup>	-539	-577	...	...	-3 430	-2 203	...	
Tous les autres pays	-1 963	-2 319	...	...	-7 216	-8 932	...	
<b>Total</b>	<b>5 337</b>	<b>4 070</b>	<b>...</b>	<b>...</b>	<b>17 714</b>	<b>21 054</b>	<b>...</b>	
<b>Groupes principaux de marchandises</b>								
<b>Exportations</b>								
Produits de l'agriculture et de la pêche	2 630	2 662	1,2	8,5	9 761	10 537	8,0	
Produits énergétiques	7 066	7 174	1,5	11,1	24 006	29 047	21,0	
Produits forestiers	2 886	2 840	-1,6	-8,6	12 542	11 800	-5,9	
Biens industriels	7 275	7 250	-0,3	4,6	27 809	29 049	4,5	
Machines et équipement	8 217	7 952	-3,2	-0,6	31 228	31 851	2,0	
Produits de l'automobile	7 262	6 650	-8,4	-1,6	28 435	29 159	2,5	
Autres biens de consommation	1 447	1 393	-3,7	-2,2	5 775	5 675	-1,7	
Transactions spéciales commerciales <sup>2</sup>	731	666	-8,9	-0,7	2 666	2 900	8,8	
Autres ajustements de la balance des paiements	512	557	8,8	15,8	2 020	2 157	6,8	
<b>Importations</b>								
Produits de l'agriculture et de la pêche	1 877	1 895	1,0	3,3	7 312	7 577	3,6	
Produits énergétiques	2 474	2 823	14,1	12,0	10 138	10 429	2,9	
Produits forestiers	248	254	2,4	-3,4	1 056	1 009	-4,5	
Biens industriels	6 885	6 868	-0,2	6,4	26 127	27 420	4,9	
Machines et équipement	9 496	9 197	-3,1	1,7	35 838	37 446	4,5	
Produits de l'automobile	6 519	6 699	2,8	2,7	25 778	26 287	2,0	
Autres biens de consommation	4 261	4 226	-0,8	6,4	16 219	17 030	5,0	
Transactions spéciales commerciales <sup>2</sup>	338	492	45,6	46,0	1 601	1 521	-5,0	
Autres ajustements de la balance des paiements	591	623	5,4	2,1	2 459	2 407	-2,1	

... n'ayant pas lieu de figurer

<sup>r</sup> données révisées

1. L'Organisation européenne de coopération économique comprend l'Australie, le Canada, la Corée du Sud, l'Islande, le Mexique, la Norvège, la Nouvelle-Zélande, la Suisse et la Turquie.

2. Particulièrement les transactions de faible valeur, les coûts de réparation des équipements et les marchandises retournées vers le pays d'origine.

## Indices de prix des exportations et des importations

Avril 2006

Les indices de prix pour les exportations et les importations (1997=100) à pondération courante et à pondération fixe sur la base de la balance des paiements sont maintenant disponibles. Ces indices portent sur la période allant de janvier 1997 à avril 2006 et sont établis pour les cinq sections de produits et les groupes principaux de produits (62 pour les exportations et 61 pour les importations).

Les indices de prix pour les États-Unis (1997=100) à pondération courante et à pondération fixe sur base douanière sont aussi disponibles. Ces indices portent sur la période allant de janvier 1997 à avril 2006. Les indices pour les 10 sections de la Classification type du commerce international pour tous les pays et pour les États-Unis sont également disponibles avec ces indices de prix.

Des indices sur base douanière établis pour les cinq sections de produits et les groupes principaux de produits sont aussi disponibles sur commande spéciale.

**Données stockées dans CANSIM : tableaux 228-0001 à 228-0003 et 228-0033 à 228-0046.**

**Définitions, sources de données et méthodes : numéros d'enquête, y compris ceux des enquêtes connexes, 2201, 2202 et 2203.**

Le numéro d'avril 2006 de *Commerce international de marchandises du Canada* (65-001-XIB, gratuit) est maintenant accessible sur notre site Web à partir de la page *Nos produits et services*.

Pour obtenir plus de renseignements ou pour en savoir davantage sur les concepts, les méthodes et la qualité des données, communiquez avec Anne Couillard au (613) 951-9647 ou composez sans frais le 1 800 294-5583, Division du commerce international. ■

## Acier en formes primaires, données hebdomadaires

Semaine se terminant le 3 juin 2006 (données provisoires)

La production d'acier en formes primaires pour la semaine se terminant le 3 juin a atteint 320 674 tonnes

métriques, en hausse de 3,5 % par rapport à la production de 309 879 tonnes de la semaine précédente et en hausse de 1,7 % comparativement à la production de 315 214 tonnes de la semaine correspondante en 2005.

Le total cumulatif au 3 juin était de 6 691 895 tonnes, en baisse de 2,1 % comparativement aux 6 832 485 tonnes produites au cours de la même période en 2005.

**Définitions, sources de données et méthodes : numéro d'enquête 2131.**

Pour obtenir plus de renseignements ou pour en savoir davantage sur les concepts, les méthodes et la qualité des données, communiquez avec l'agent de diffusion au (613) 951-9497 ou composez sans frais le 1 866 873-8789 (*manufact@statcan.ca*), Division de la fabrication, de la construction et de l'énergie. ■

## Production de fruits et de légumes

Printemps 2006

Il est maintenant possible de consulter les données du printemps 2006 de l'Enquête sur les fruits et les légumes.

**Données stockées dans CANSIM : tableaux 001-0009, 001-0012 et 001-0013.**

**Définitions, sources de données et méthodes : numéros d'enquête, y compris ceux des enquêtes connexes, 3407 et 3411.**

Une analyse des données paraîtra dans le numéro de juin 2006 de *Production de fruits et de légumes* (22-003-XIF, gratuit) qui sera diffusée le 23 juin. Les données sont accessibles en ligne deux fois par année, soit en février et en juin. Pour obtenir plus de renseignements, communiquez avec le Service à la clientèle en composant sans frais le 1 800 465-1991 (*agriculture@statcan.ca*).

Pour en savoir davantage sur les concepts, les méthodes et la qualité des données, communiquez avec Marco Morin au (613) 951-2074 (*marco.morin@statcan.ca*), Division de l'agriculture. ■

## **Ciment**

Avril 2006

Les données d'avril sur le ciment sont maintenant disponibles.

**Données stockées dans CANSIM : tableaux 303-0060 et 303-0061.**

**Définitions, sources de données et méthodes : numéro d'enquête 2140.**

Pour obtenir plus de renseignements ou pour en savoir davantage sur les concepts, les méthodes et la qualité des données, communiquez avec l'agent de diffusion au (613) 951-9497 ou composez sans frais le 1 866 873-8789 (*manufact@statcan.ca*), Division de la fabrication, de la construction et de l'énergie. ■

## **Valeur réelle des importations et des exportations selon l'indice de Fisher**

La Division du commerce international produit maintenant les valeurs réelles des importations et des exportations internationales de marchandises du Canada, selon la formule de l'indice de Fisher, enchaîné mensuellement et trimestriellement (année de référence 1997). Ces séries ne sont pas offertes dans CANSIM.

Les utilisateurs intéressés qui souhaitent commander des données doivent communiquer avec la Section du marketing et du service à la clientèle en composant sans frais le 1 800 294-5583. Pour obtenir des explications concernant la méthodologie et les concepts, communiquez avec Bernard Lupien au (613) 951-6872, Division du commerce international. ■

## Nouveaux produits

**Revue générale sur les industries minérales, mines, carrières et sablières, 2004**  
Numéro au catalogue : 26-201-XIB  
(gratuit).

Les prix sont en dollars canadiens et n'incluent pas les taxes de vente. Des frais de livraison supplémentaires s'appliquent aux envois à l'extérieur du Canada.

**Le commerce international de marchandises du Canada**, avril 2006, vol. 60, n° 4  
Numéro au catalogue : 65-001-XIB  
(gratuit).

Les numéros au catalogue se terminant par : -XWF, -XIB ou -XIF représentent la version électronique offerte sur Internet, -XMB ou -XMF, la version microfiche, -XPB ou -XPF, la version papier, -XDB ou -XDF, la version électronique sur disquette, -XCB ou -XCF, la version électronique sur CD-ROM et -XBB ou XBF, une base de données.

**Information population active**, pour la semaine se terminant le 20 mai 2006  
Numéro au catalogue : 71-001-XIF  
(gratuit).

### Pour commander les produits

#### Pour commander par téléphone, ayez en main :

- Le titre
- Le numéro au catalogue
- Le numéro de volume
- Le numéro de l'édition
- Votre numéro de carte de crédit.

Au Canada et aux États-Unis, composez le : **1 800 267-6677**

Pour les autres pays, composez le : **1 613 951-7277**

Pour envoyer votre commande par télécopieur, composez le : **1 877 287-4369**

Pour un changement d'adresse ou pour connaître l'état de votre compte, composez le : **1 800 700-1033**

**Pour commander par la poste, écrivez à :** Finances, immeuble R.-H.-Coats, 6<sup>e</sup> étage, Statistique Canada, Ottawa, K1A 0T6. Veuillez inclure un chèque ou un mandat-poste à l'ordre du **Receveur général du Canada/Publications**. Au Canada, ajoutez 7 % de TPS et la TVP en vigueur.

**Pour commander par Internet, écrivez à :** [infostats@statcan.ca](mailto:infostats@statcan.ca) ou téléchargez la version électronique en vous rendant au site Web de Statistique Canada ([www.statcan.ca](http://www.statcan.ca)). À la page *Nos produits et services*, sous *Parcourir les publications Internet*, choisissez *Payantes*.

**Les agents libraires agréés et autres librairies vendent aussi les publications de Statistique Canada.**

Le Quotidien  
Statistique Canada

Le jeudi 8 juin 1997  
Pour être relié à 6 h 30

**PRINCIPAUX COMMUNIQUÉS**

- **Transport urbain, 1996** Malgré le ralentissement des services de transport urbain, les Canadiens y ont de moins en moins recours. En 1996, les Canadiens ont effectué en moyenne quelque 46 déplacements en transport urbain par semaine en transport urbain, soit le même chiffre que enregistré au cours des 25 dernières années. 2
- **Productivité, rémunération horaire et coût unitaire de la main-d'œuvre, 1996** À l'instar de la croissance de la demande et des emplois, le niveau de la productivité des entreprises manufacturières en 1996 est comparable à celui enregistré en 1990. 5

**AUTRES COMMUNIQUÉS**

- Indice de l'offre d'emploi, mai 1997 10
- Énergie sur les installations à court terme 10
- Aide en forme pécuniaire, semaine du 15 mai 1997 11
- Production d'œufs, avril 1997 11

**NOUVELLES PARUTIONS** 12

Statistique Canada

### Bulletin officiel de diffusion des données de Statistique Canada

Numéro au catalogue 11-001-XIF.

Publié tous les jours ouvrables par la Division des communications, Statistique Canada, Immeuble R.-H.-Coats, 10<sup>e</sup> étage, section G, Ottawa, K1A 0T6.

Pour consulter *Le Quotidien* sur Internet, visitez notre site à l'adresse <http://www.statcan.ca>. Pour le recevoir par courrier électronique tous les matins, envoyez un message à [listproc@statcan.ca](mailto:listproc@statcan.ca). Laissez en blanc la ligne de l'objet. Dans le corps du message, tapez : subscribe quotidien prénom et nom.

Publication autorisée par le ministre responsable de Statistique Canada. © Ministre de l'Industrie, 2004. Il est permis de citer la présente publication dans les journaux et les magazines ainsi qu'à la radio et à la télévision à condition d'en indiquer la source : Statistique Canada. Toute autre forme de reproduction est permise sous réserve de mention de la source, comme suit, dans chaque exemplaire : Statistique Canada, *Le Quotidien*, numéro 11-001-XIF au catalogue, date et numéros de page.

---

## Calendrier des communiqués : 12 au 16 juin 2006

---

(À cause de circonstances imprévisibles, les dates de parution peuvent être modifiées.)

---

<b>Date de parution</b>	<b>Titre</b>	<b>Période de référence</b>
12	<b>Taux d'utilisation de la capacité industrielle</b>	Premier trimestre de 2006
12	<b>Commerce des biens de la culture</b>	1996 à 2005
13	<b>L'Enquête sur la santé dans les collectivités canadiennes Cycle 3.1 - résultats provisoires</b>	2005
13	<b>Étude : Inscription à l'université et au collège de la population locale de jeunes à la suite de la création d'une nouvelle université</b>	1981 à 2001
14	<b>Enquête mensuelle sur les industries manufacturières</b>	Avril 2006
14	<b>Ventes de véhicules automobiles neufs</b>	Avril 2006
15	<b>Finances des administrations publiques : recettes, dépenses et surplus</b>	2005-2006
15	<b>Bilan des investissements internationaux du Canada</b>	Premier trimestre de 2006
16	<b>Rapport sur l'état de la population du Canada</b>	2003

---