



Le Quotidien

Statistique Canada

Le vendredi 8 septembre 2006

Diffusé à 8 h 30, heure de l'Est

Communiqués

Enquête sur la population active, août 2006	2
En août, l'emploi a peu bougé pour un troisième mois consécutif, ce qui marque la plus longue période sans croissance depuis la fin de 2001. Le taux de chômage a enregistré une légère hausse de 0,1 point de pourcentage pour s'établir à 6,5 %. Il s'agit malgré tout d'un des taux les plus bas observés au cours des 30 dernières années.	
Production d'oeufs et de volaille, juillet 2006	9
Transport et distribution de gaz naturel, février 2006	9
Aliments fonctionnels et nutraceutiques, 2005	9
Nouveaux produits	10
Calendrier des communiqués : 11 au 15 septembre 2006	11



Communiqués

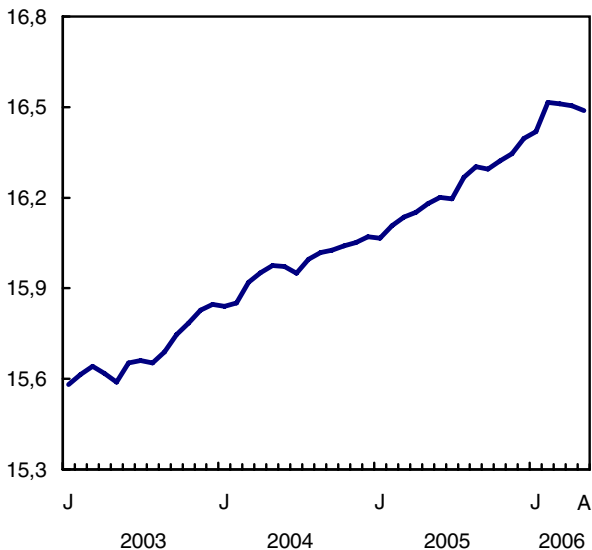
Enquête sur la population active

Août 2006

En août, l'emploi a peu bougé pour un troisième mois consécutif, ce qui marque la plus longue période sans croissance depuis la fin de 2001. Le taux de chômage a enregistré une légère hausse de 0,1 point de pourcentage pour s'établir à 6,5 %. Il s'agit malgré tout d'un des taux les plus bas observés au cours des 30 dernières années.

Emploi

En millions Données désaisonnalisées



La pause de la progression de l'emploi observée au cours des trois derniers mois fait suite à une période de très forte croissance. Depuis le début de l'année, des hausses de 194 000 emplois (+1,2 %) ont été enregistrées, exclusivement en raison des augmentations connues dans le travail à temps plein.

Le nombre d'emplois à temps plein a bondi de 47 000 en août, mais ce bond n'a pas suffi à contrebalancer les pertes d'emplois à temps partiel (-63 000), notamment chez les femmes adultes et chez les jeunes de 15 à 24 ans. Jusqu'à maintenant cette année, la progression de l'emploi chez les femmes adultes (+2,1 %) a surpassé celle de l'emploi chez les hommes adultes (+0,6 %).

Le secteur de la production de biens a continué de subir les effets du fléchissement de la demande

étrangère. La baisse de l'emploi dans le secteur de la fabrication en août a porté les pertes à 87 000 emplois pour les huit premiers mois de 2006.

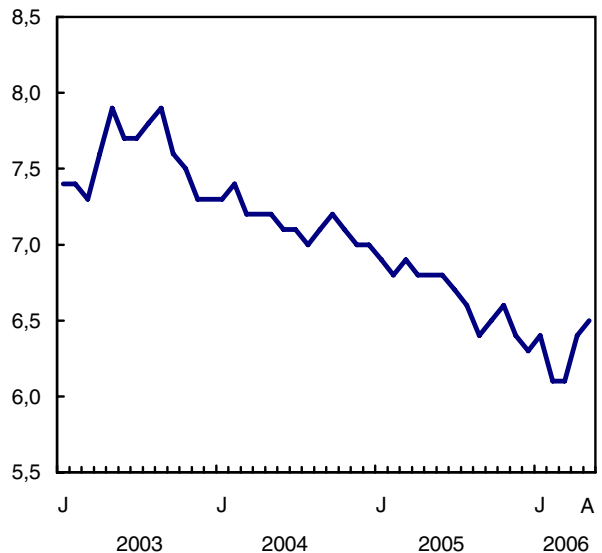
Le secteur des services a affiché de bien meilleurs résultats au cours des derniers mois. Cependant, en août, des baisses ont été enregistrées dans les services d'enseignement et dans les administrations publiques. Seul le secteur des services professionnels, scientifiques et techniques a affiché une forte hausse de l'emploi.

Les salaires horaires moyens se sont accrus de 3,7 % par rapport à août 2005, ce qui constitue un taux qui est demeuré supérieur à la dernière hausse d'une année à l'autre de l'Indice des prix à la consommation (+2,4 %). En Alberta, les salaires horaires ont augmenté de 8,3 % au cours des 12 mois précédents.

Une fois les chiffres ajustés en fonction des définitions américaines à des fins de comparaison, le taux de croissance de l'emploi au Canada s'apparente à celui des États-Unis pour les huit premiers mois de l'année (+1,3 %). Le taux de chômage a également enregistré une baisse comparable au cours de cette période.

Taux de chômage

% Données désaisonnalisées



Repli de l'emploi dans le secteur de la production de biens

Le secteur de la fabrication ne cesse de perdre des emplois depuis 2002, le mois d'août marquant le niveau d'emploi le plus faible dans ce secteur depuis mars 1998. Ce repli de l'emploi depuis le début de 2006 touche bon nombre d'industries du secteur, principalement l'industrie des aliments et celle des véhicules et des pièces automobiles.

Si les pertes d'emplois manufacturiers ont touché les hommes et les femmes également, les femmes ont profité davantage de l'expansion du secteur des services jusqu'à maintenant cette année. Les dernières estimations du produit intérieur brut pour le deuxième trimestre de 2006 révèlent une progression soutenue du secteur des services et un fléchissement du secteur de la production de biens.

En août, le secteur des services d'enseignement a cédé 20 000 emplois, principalement dans les écoles primaires et secondaires. Après avoir connu une croissance vigoureuse en 2005, l'emploi a peu varié depuis le début de 2006.

Les administrations publiques ont également perdu des emplois en août (-21 000), cette baisse ayant annulé la hausse du même ordre observée le mois précédent. Ce repli pourrait s'expliquer en partie par la diminution progressive des activités associées au Recensement de 2006. Ce secteur d'activité suit le rythme global de croissance de l'emploi depuis 2003.

Le secteur des services professionnels, scientifiques et techniques a affiché une forte hausse de l'emploi en août (+19 000), le nombre de travailleurs dans les services d'architecture, de génie et de design ayant augmenté. Malgré la croissance observée en août, l'emploi dans ce secteur est resté pratiquement inchangé depuis le début de 2006.

L'Alberta accapare une large part des hausses de l'emploi au pays

L'Alberta a enregistré une hausse de 78 000 emplois, soit 40 % des emplois gagnés au Canada depuis le début de 2006, et dépasse même l'Ontario à ce chapitre (+68 000 emplois ou 35 % de la croissance globale) pour les huit premiers mois de l'année. Il s'agit d'une proportion considérable, particulièrement dans la mesure où cette province ne compte que 10 % de la population canadienne en âge de travailler.

En août, l'Alberta a affiché une légère hausse de 8 000 emplois. Cependant, en raison de l'augmentation du nombre de personnes à la recherche d'un emploi, le taux de chômage a grimpé de 0,6 point par rapport à juillet pour se fixer à 4,2 %.

Bien que, en août, l'emploi soit resté presque inchangé en Ontario, il a progressé de 1,1 % jusqu'à présent en 2006, suivant de près le taux de croissance national. Par contre, la progression de l'emploi a été beaucoup plus faible au Québec au cours des huit premiers mois de l'année (+0,3 %). Si le déclin du secteur de la fabrication a entravé la croissance de l'emploi dans les deux provinces, les fortes hausses observées dans le secteur des services en Ontario ont plus que contrebalancé ce fléchissement.

Un bond appréciable du travail à temps plein à Terre-Neuve-et-Labrador a fait grimper le taux d'emploi de cette province à un niveau quasi-record de 50,5 % en août. Ces hausses se sont réparties dans plusieurs branches d'activité.

Le Nouveau-Brunswick a perdu 5 000 emplois en août, ce qui porte l'emploi à peu près au niveau observé 12 mois plus tôt.

Redressement du travail indépendant

Après les fortes baisses survenues au début de l'année, le travail indépendant a rebondi en août (+27 000), principalement en raison de la progression de l'emploi dans la construction, dans le secteur du commerce ainsi que dans celui des services aux entreprises, des services relatifs aux bâtiments et des autres services de soutien.

Le marché de l'emploi pour les étudiants connaît son meilleur mois d'août depuis trois ans

Les étudiants de 20 à 24 ans ont connu leur meilleur mois d'août pour les emplois d'été depuis trois ans. Leur taux d'emploi s'est établi à 72,0 %, en hausse de 2,6 points de pourcentage par rapport à l'année précédente. Près de 70 % de ceux qui travaillaient occupaient un emploi à temps plein. Le taux de chômage de ces jeunes s'est fixé à 5,5 % seulement, comparativement à 6,6 % au cours du même mois l'an dernier.

Les jeunes de 17 à 19 ans ont, eux aussi, tiré parti d'un marché de l'emploi favorable en août; 62,7 % d'entre eux occupaient un emploi, soit le taux le plus élevé depuis trois ans. Environ la moitié de ces jeunes qui travaillaient occupaient un emploi à temps plein.

Pour l'ensemble de l'été (moyenne de mai à août), ce sont les étudiants de 17 à 19 ans qui ont affiché la plus forte croissance de l'emploi par rapport à l'été précédent. Le taux d'emploi chez ces jeunes a augmenté de 2,3 points de pourcentage, soit près du double de la progression de l'emploi affichée chez les étudiants du début de la vingtaine.

Nota : De mai à août, l'Enquête sur la population active recueille de l'information sur le marché du

travail concernant les jeunes de 15 à 24 ans qui fréquentaient l'école à temps plein en mars et qui ont l'intention de retourner aux études à l'automne. Les estimations publiées ne sont pas désaisonnalisées, et les comparaisons ne peuvent donc être faites que d'une année à l'autre.

Données stockées dans CANSIM : tableaux 282-0001 à 282-0042, 282-0047 à 282-0064, 282-0069 à 282-0099.

Définitions, sources de données et méthodes : numéro d'enquête 3701.

Paraît à 7 h sur notre site Web sous le module *Le Quotidien*.

Un résumé plus détaillé, *Information population active* (71-001-XIF, gratuit), pour la semaine se terminant le 19 août est offert aujourd'hui. À partir

du module *Publications* de notre site Web, sous *Publications Internet gratuites*, choisissez *Travail*. Des prix de réseau et de gros sont offerts sur demande. Le CD-ROM *Revue chronologique de la population active*, 2005 (71F0004XCB, 209 \$) est aussi en vente.

Il est également possible de consulter des tableaux de données. À partir du module *Par sujet* de notre site Web, choisissez *Travail*.

Le prochain communiqué de l'Enquête sur la population active paraîtra le vendredi 6 octobre.

Pour obtenir des données ou des renseignements généraux, communiquez avec le Service à la clientèle au 613-951-4090 ou composez sans frais le 1-866-873-8788 (travail@statcan.ca). Pour en savoir davantage sur les concepts, les méthodes et la qualité des données, communiquez avec Vincent Ferrao au 613-951-4750 ou avec Dominique Pérusse au 613-951-4064, Division de la statistique du travail. □

Caractéristiques de la population active, selon l'âge et le sexe

	Juillet 2006	Août 2006	Juillet à août 2006	Août à août 2006	Juillet à août 2006	Août à août 2006
Données désaisonnalisées						
	en milliers		variation en milliers		variation en %	
Les deux sexes, 15 ans et plus						
Population	26 196,9	26 232,5	35,6	373,7	0,1	1,4
Population active	17 641,5	17 629,7	-11,8	250,9	-0,1	1,4
Emploi	16 504,8	16 488,8	-16,0	287,7	-0,1	1,8
Temps plein	13 518,5	13 565,1	46,6	320,7	0,3	2,4
Temps partiel	2 986,3	2 923,7	-62,6	-33,0	-2,1	-1,1
Chômage	1 136,7	1 140,9	4,2	-36,8	0,4	-3,1
Taux d'activité	67,3	67,2	-0,1	0,0
Taux de chômage	6,4	6,5	0,1	-0,3
Taux d'emploi	63,0	62,9	-0,1	0,2
Taux de temps partiel	18,1	17,7	-0,4	-0,5
Jeunes, 15 à 24 ans						
Population	4 320,9	4 324,6	3,7	38,5	0,1	0,9
Population active	2 871,0	2 876,8	5,8	59,8	0,2	2,1
Emploi	2 529,5	2 523,6	-5,9	50,9	-0,2	2,1
Temps plein	1 416,6	1 435,0	18,4	54,0	1,3	3,9
Temps partiel	1 112,8	1 088,7	-24,1	-2,9	-2,2	-0,3
Chômage	341,6	353,1	11,5	8,7	3,4	2,5
Taux d'activité	66,4	66,5	0,1	0,8
Taux de chômage	11,9	12,3	0,4	0,1
Taux d'emploi	58,5	58,4	-0,1	0,7
Taux de temps partiel	44,0	43,1	-0,9	-1,0
Hommes, 25 ans et plus						
Population	10 683,3	10 699,1	15,8	167,3	0,1	1,6
Population active	7 877,0	7 872,2	-4,8	53,8	-0,1	0,7
Emploi	7 455,9	7 455,7	-0,2	83,0	0,0	1,1
Temps plein	6 981,5	6 972,6	-8,9	65,9	-0,1	1,0
Temps partiel	474,4	483,1	8,7	17,1	1,8	3,7
Chômage	421,2	416,5	-4,7	-29,2	-1,1	-6,6
Taux d'activité	73,7	73,6	-0,1	-0,6
Taux de chômage	5,3	5,3	0,0	-0,4
Taux d'emploi	69,8	69,7	-0,1	-0,3
Taux de temps partiel	6,4	6,5	0,1	0,2
Femmes, 25 ans et plus						
Population	11 192,6	11 208,8	16,2	167,8	0,1	1,5
Population active	6 893,4	6 880,7	-12,7	137,4	-0,2	2,0
Emploi	6 519,4	6 509,5	-9,9	153,7	-0,2	2,4
Temps plein	5 120,4	5 157,6	37,2	200,9	0,7	4,1
Temps partiel	1 399,0	1 351,9	-47,1	-47,2	-3,4	-3,4
Chômage	374,0	371,2	-2,8	-16,4	-0,7	-4,2
Taux d'activité	61,6	61,4	-0,2	0,3
Taux de chômage	5,4	5,4	0,0	-0,3
Taux d'emploi	58,2	58,1	-0,1	0,5
Taux de temps partiel	21,5	20,8	-0,7	-1,2

... n'ayant pas lieu de figurer

Note: tableau de CANSIM connexe 282-0087.

Emploi selon la catégorie de travailleurs et le secteur d'activité (codé selon le SCIAN)

	Juillet 2006	Août 2006	Juillet à août 2006	Août 2005 à août 2006	Juillet à août 2006	Août 2005 à août 2006
Données désaisonnalisées						
	en milliers		variation en milliers		variation en %	
Catégorie de travailleurs						
Employés	14 048,0	14 004,8	-43,2	298,3	-0,3	2,2
Travailleurs indépendants	2 456,8	2 484,0	27,2	-10,6	1,1	-0,4
Employés du secteur privé/public						
Public	3 211,5	3 186,9	-24,6	50,6	-0,8	1,6
Privé	10 836,5	10 817,8	-18,7	247,6	-0,2	2,3
Branche d'activité	16 504,8	16 488,8	-16,0	287,7	-0,1	1,8
Secteur des biens	3 967,8	3 949,9	-17,9	-54,9	-0,5	-1,4
Agriculture	345,0	346,2	1,2	-6,8	0,3	-1,9
Ressources naturelles	325,9	328,5	2,6	20,1	0,8	6,5
Services publics	125,6	124,0	-1,6	-6,0	-1,3	-4,6
Construction	1 073,9	1 065,0	-8,9	33,9	-0,8	3,3
Fabrication	2 097,4	2 086,1	-11,3	-96,1	-0,5	-4,4
Secteur des services	12 536,9	12 538,9	2,0	342,5	0,0	2,8
Commerce	2 630,3	2 634,3	4,0	58,4	0,2	2,3
Transport et entreposage	786,8	794,5	7,7	-18,6	1,0	-2,3
Finance, assurances, immobilier et location	1 044,8	1 034,7	-10,1	42,1	-1,0	4,2
Services professionnels, scientifiques et techniques	1 080,7	1 099,5	18,8	51,8	1,7	4,9
Services aux entreprises, services relatifs aux bâtiments et autres services de soutien	689,7	700,3	10,6	23,9	1,5	3,5
Services d'enseignement	1 167,1	1 147,6	-19,5	37,6	-1,7	3,4
Soins de santé et assistance sociale	1 811,3	1 802,5	-8,8	57,0	-0,5	3,3
Information, culture et loisirs	750,0	757,6	7,6	32,3	1,0	4,5
Hébergement et services de restauration	1 014,3	1 020,3	6,0	23,8	0,6	2,4
Autres services	702,6	709,2	6,6	32,5	0,9	4,8
Administrations publiques	859,5	838,4	-21,1	1,8	-2,5	0,2

Note: tableaux de CANSIM connexes 282-0088 et 282-0089.

Caractéristiques de la population active, selon la province

	Juillet 2006	Août 2006	Juillet à août 2006	Août à août 2006	Juillet à août 2006	Août à août 2006
Données désaisonnalisées						
	en milliers		variation en milliers		variation en %	
Terre-Neuve-et-Labrador						
Population	427,4	427,3	-0,1	-2,0	0,0	-0,5
Population active	248,7	254,1	5,4	0,0	2,2	0,0
Emploi	212,5	215,7	3,2	3,9	1,5	1,8
Temps plein	178,6	188,5	9,9	6,4	5,5	3,5
Temps partiel	34,0	27,2	-6,8	-2,5	-20,0	-8,4
Chômage	36,2	38,4	2,2	-3,9	6,1	-9,2
Taux d'activité	58,2	59,5	1,3	0,3
Taux de chômage	14,6	15,1	0,5	-1,5
Taux d'emploi	49,7	50,5	0,8	1,2
Île-du-Prince-Édouard						
Population	112,4	112,4	0,0	0,7	0,0	0,6
Population active	76,6	76,8	0,2	0,5	0,3	0,7
Emploi	67,9	68,4	0,5	0,7	0,7	1,0
Temps plein	58,2	57,8	-0,4	1,6	-0,7	2,8
Temps partiel	9,7	10,6	0,9	-0,9	9,3	-7,8
Chômage	8,6	8,4	-0,2	-0,2	-2,3	-2,3
Taux d'activité	68,1	68,3	0,2	0,0
Taux de chômage	11,2	10,9	-0,3	-0,4
Taux d'emploi	60,4	60,9	0,5	0,3
Nouvelle-Écosse						
Population	762,7	763,1	0,4	1,9	0,1	0,2
Population active	477,4	477,2	-0,2	-2,8	0,0	-0,6
Emploi	437,7	437,1	-0,6	-6,9	-0,1	-1,6
Temps plein	354,9	356,3	1,4	-3,5	0,4	-1,0
Temps partiel	82,8	80,8	-2,0	-3,4	-2,4	-4,0
Chômage	39,7	40,0	0,3	3,7	0,8	11,1
Taux d'activité	62,6	62,5	-0,1	-0,6
Taux de chômage	8,3	8,4	0,1	0,9
Taux d'emploi	57,4	57,3	-0,1	-1,0
Nouveau-Brunswick						
Population	611,4	611,3	-0,1	0,6	0,0	0,1
Population active	390,3	385,2	-5,1	-1,5	-1,3	-0,4
Emploi	355,5	350,2	-5,3	1,1	-1,5	0,3
Temps plein	299,4	294,6	-4,8	2,7	-1,6	0,9
Temps partiel	56,1	55,7	-0,4	-1,4	-0,7	-2,5
Chômage	34,8	35,0	0,2	-2,6	0,6	-6,9
Taux d'activité	63,8	63,0	-0,8	-0,3
Taux de chômage	8,9	9,1	0,2	-0,6
Taux d'emploi	58,1	57,3	-0,8	0,1
Québec						
Population	6 254,0	6 260,5	6,5	68,8	0,1	1,1
Population active	4 105,3	4 091,4	-13,9	14,7	-0,3	0,4
Emploi	3 772,2	3 766,4	-5,8	29,2	-0,2	0,8
Temps plein	3 070,3	3 089,8	19,5	40,5	0,6	1,3
Temps partiel	701,8	676,6	-25,2	-11,3	-3,6	-1,6
Chômage	333,2	325,0	-8,2	-14,6	-2,5	-4,3
Taux d'activité	65,6	65,4	-0,2	-0,4
Taux de chômage	8,1	7,9	-0,2	-0,4
Taux d'emploi	60,3	60,2	-0,1	-0,2

... n'ayant pas lieu de figurer

Note: tableau de CANSIM connexe 282-0087.

Caractéristiques de la population active, selon la province

	Juillet 2006	Août 2006	Juillet à août 2006	Août à août 2006	Juillet à août 2006	Août à août 2006
Données désaisonnalisées						
	en milliers		variation en milliers		variation en %	
Ontario						
Population	10 235,6	10 248,4	12,8	150,9	0,1	1,5
Population active	6 969,0	6 947,8	-21,2	85,5	-0,3	1,2
Emploi	6 516,4	6 501,2	-15,2	95,8	-0,2	1,5
Temps plein	5 371,9	5 363,8	-8,1	84,0	-0,2	1,6
Temps partiel	1 144,5	1 137,3	-7,2	11,7	-0,6	1,0
Chômage	452,6	446,6	-6,0	-10,3	-1,3	-2,3
Taux d'activité	68,1	67,8	-0,3	-0,2
Taux de chômage	6,5	6,4	-0,1	-0,3
Taux d'emploi	63,7	63,4	-0,3	0,0
Manitoba						
Population	892,6	892,9	0,3	3,1	0,0	0,3
Population active	614,9	616,0	1,1	7,9	0,2	1,3
Emploi	586,0	588,4	2,4	8,2	0,4	1,4
Temps plein	469,7	470,2	0,5	3,6	0,1	0,8
Temps partiel	116,3	118,2	1,9	4,6	1,6	4,0
Chômage	28,9	27,6	-1,3	-0,3	-4,5	-1,1
Taux d'activité	68,9	69,0	0,1	0,7
Taux de chômage	4,7	4,5	-0,2	-0,1
Taux d'emploi	65,7	65,9	0,2	0,7
Saskatchewan						
Population	745,9	746,1	0,2	-2,7	0,0	-0,4
Population active	514,8	518,1	3,3	9,6	0,6	1,9
Emploi	490,8	490,3	-0,5	8,5	-0,1	1,8
Temps plein	402,1	405,9	3,8	16,5	0,9	4,2
Temps partiel	88,8	84,4	-4,4	-8,0	-5,0	-8,7
Chômage	24,0	27,8	3,8	1,1	15,8	4,1
Taux d'activité	69,0	69,4	0,4	1,5
Taux de chômage	4,7	5,4	0,7	0,1
Taux d'emploi	65,8	65,7	-0,1	1,4
Alberta						
Population	2 641,3	2 651,4	10,1	89,3	0,4	3,5
Population active	1 940,5	1 959,0	18,5	99,5	1,0	5,4
Emploi	1 870,0	1 877,7	7,7	90,7	0,4	5,1
Temps plein	1 566,9	1 577,6	10,7	97,3	0,7	6,6
Temps partiel	303,1	300,1	-3,0	-6,6	-1,0	-2,2
Chômage	70,4	81,3	10,9	8,8	15,5	12,1
Taux d'activité	73,5	73,9	0,4	1,3
Taux de chômage	3,6	4,2	0,6	0,3
Taux d'emploi	70,8	70,8	0,0	1,1
Colombie-Britannique						
Population	3 513,7	3 519,2	5,5	63,2	0,2	1,8
Population active	2 303,9	2 304,1	0,2	37,5	0,0	1,7
Emploi	2 195,6	2 193,4	-2,2	56,4	-0,1	2,6
Temps plein	1 746,8	1 760,6	13,8	71,4	0,8	4,2
Temps partiel	448,8	432,8	-16,0	-15,0	-3,6	-3,3
Chômage	108,3	110,8	2,5	-18,9	2,3	-14,6
Taux d'activité	65,6	65,5	-0,1	-0,1
Taux de chômage	4,7	4,8	0,1	-0,9
Taux d'emploi	62,5	62,3	-0,2	0,5

... n'ayant pas lieu de figurer

Note: tableau de CANSIM connexe 282-0087.

Production d'oeufs et de volaille

Juillet 2006 (données provisoires)

La production d'oeufs était estimée à 49,9 millions de douzaines en juillet, en baisse de 0,3 % par rapport à juillet 2005.

La production de viande de volaille a atteint 97,5 millions de kilogrammes en juillet, en hausse de 1,6 % par rapport à juillet 2005.

Définitions, sources de données et méthodes : numéros d'enquête, y compris ceux des enquêtes connexes, 3424, 3425 et 5039.

Pour obtenir plus de renseignements ou pour en savoir davantage sur les concepts, les méthodes et la qualité des données, communiquez avec Debbie Dupuis au 613-951-2553 (debbie.dupuis@statcan.ca), Division de l'agriculture. ■

Transport et distribution de gaz naturel

Février 2006

Il est maintenant possible de consulter les données de février sur le transport et la distribution du gaz naturel.

Données stockées dans CANSIM : tableaux 129-0001 à 129-0004.

Définitions, sources de données et méthodes : numéro d'enquête 2149.

Pour obtenir plus de renseignements ou pour en savoir davantage sur les concepts, les méthodes et la qualité des données, communiquez avec l'agent de diffusion au 613-951-9497 ou composez sans frais le 1-866-873-8789 (energ@statcan.ca), Division de la fabrication, de la construction et de l'énergie. ■

Aliments fonctionnels et nutraceutiques 2005

Il est maintenant possible de consulter les données de 2005 sur les types de produits, la distribution, les exportations et les ventes d'aliments fonctionnels et de nutraceutiques, de même que certaines autres données sur les entreprises dont les activités sont liées à ces produits.

Définitions, sources de données et méthodes : numéro d'enquête 5038.

Pour obtenir plus de renseignements ou pour en savoir davantage sur les concepts, les méthodes ou la qualité des données, communiquez avec l'analyste (dsiieinfo@statcan.ca), Division des sciences, de l'innovation et de l'information électronique. ■

Nouveaux produits

Permis de bâtir, juillet 2006, vol. 50, n° 7
Numéro au catalogue : 64-001-XIF
(gratuit).

Information population active, pour la semaine se terminant le 19 août 2006
Numéro au catalogue : 71-001-XIF
(gratuit).

Les prix sont en dollars canadiens et n'incluent pas les taxes de vente. Des frais de livraison supplémentaires s'appliquent aux envois à l'extérieur du Canada.

Les numéros au catalogue se terminant par : -XWF, -XIB ou -XIF représentent la version électronique offerte sur Internet, -XMB ou -XMF, la version microfiche, -XPB ou -XPF, la version papier, -XDB ou -XDF, la version électronique sur disquette, -XCB ou -XCF, la version électronique sur CD-ROM et -XBB ou XBF, une base de données.

Pour commander les produits

Pour commander par téléphone, ayez en main :

- Le titre
- Le numéro au catalogue
- Le numéro de volume
- Le numéro de l'édition
- Votre numéro de carte de crédit.

Au Canada et aux États-Unis, composez le : **1 800 267-6677**

Pour les autres pays, composez le : **1 613 951-2800**

Pour envoyer votre commande par télécopieur, composez le : **1 877 287-4369**


Pour un changement d'adresse ou pour connaître l'état de votre compte, composez le : **1 877 591-6963**

Pour commander par la poste, écrivez à : Finances, immeuble R.-H.-Coats, 6^e étage, Statistique Canada, Ottawa, K1A 0T6. Veuillez inclure un chèque ou un mandat-poste à l'ordre du **Receveur général du Canada/Publications**. Au Canada, ajoutez 6 % de TPS et la TVP en vigueur.

Pour commander par Internet, écrivez à : infostats@statcan.ca ou téléchargez la version électronique en vous rendant au site Web de Statistique Canada (www.statcan.ca). À la page *Nos produits et services*, sous *Parcourir les publications Internet*, choisissez *Payantes*.

Les agents libraires agréés et autres librairies vendent aussi les publications de Statistique Canada.

catalogue 1 - XIF (English) 11 (2015) (50) (001-001-001)



Le jeudi 8 juin 1997
Pour être diffusé à 8 h 30

PRINCIPAUX COMMUNIQUÉS

- **Transport urbain, 1996** 2
Malgré le ralentissement des services de transport urbain, les Canadiens y ont de moins en moins recouru. En 1996, les Canadiens ont effectué en moyenne quelque 46 déplacements au transport urbain par semaine en transport public, soit le niveau le plus bas enregistré au cours des 25 dernières années.
- **Productivité, rémunération horaire et coût unitaire de la main-d'œuvre, 1996** 5
À l'égard de la croissance de l'économie et des emplois, la hausse de la productivité des entreprises combinée en 1996 a été avérée encore une fois relativement faible.

AUTRES COMMUNIQUÉS

- Indice des offres d'emploi, mai 1997 10
- Emplois sur les anticipations à court terme 10
- Ajout en termes permanents, septembre 1997 11
- Production d'œufs, avril 1997 11

NOUVELLES PARUTIONS 12

Statistique Canada / Statistiska Canada

Bulletin officiel de diffusion des données de Statistique Canada

Numéro au catalogue 11-001-XIF.

Publié tous les jours ouvrables par la Division des communications, Statistique Canada, Immeuble R.-H.-Coats, 10^e étage, section G, Ottawa, K1A 0T6.

Pour consulter *Le Quotidien* sur Internet, visitez notre site à l'adresse <http://www.statcan.ca>. Pour le recevoir par courrier électronique tous les matins, envoyez un message à lstproc@statcan.ca. Laissez en blanc la ligne de l'objet. Dans le corps du message, tapez : subscribe quotidien prénom et nom.

Publication autorisée par le ministre responsable de Statistique Canada. © Ministre de l'Industrie, 2004. Il est permis de citer la présente publication dans les journaux et les magazines ainsi qu'à la radio et à la télévision à condition d'en indiquer la source : Statistique Canada. Toute autre forme de reproduction est permise sous réserve de mention de la source, comme suit, dans chaque exemplaire : Statistique Canada, *Le Quotidien*, numéro 11-001-XIF au catalogue, date et numéros de page.

Calendrier des communiqués : 11 au 15 septembre 2006

(À cause de circonstances imprévisibles, les dates de parution peuvent être modifiées.)

Date de parution	Titre	Période de référence
11	Taux d'utilisation de la capacité industrielle	Deuxième trimestre de 2006
11	Période de boom : l'industrie du pétrole brut au Canada	1995 à 2005
12	Commerce international de marchandises du Canada	Juillet 2006
12	Série de rapports sur les grandes cultures : stocks de céréales au 31 juillet	31 juillet 2006
12	Indice des prix des logements neufs	Juillet 2006
13	Contrôle et vente des boissons alcoolisées	2005
13	Productivité du travail, rémunération horaire et coût unitaire de main-d'oeuvre	Deuxième trimestre de 2006
14	Enquête mensuelle sur les industries manufacturières	Juillet 2006
14	Bilan des investissements internationaux du Canada	Deuxième trimestre de 2006
15	Comptes du bilan national	Deuxième trimestre de 2006
15	Ventes de véhicules automobiles neufs	Juillet 2006
