



# Le Quotidien

## Statistique Canada

**Le vendredi 9 février 2007**

Diffusé à 8 h 30, heure de l'Est

---

### Communiqués

---

<b>Enquête sur la population active, janvier 2007</b>	2
<p>En janvier, la progression de l'emploi, estimée à 89 000, a permis de maintenir la tendance à la hausse amorcée en septembre 2006. L'augmentation observée en janvier est attribuable dans une large mesure à la croissance dans les deux provinces les plus à l'ouest du pays. Le taux de chômage a connu une légère hausse de 0,1 point de pourcentage en janvier pour s'établir à 6,2 %, en raison de l'augmentation du nombre de personnes à la recherche d'un emploi.</p>	
Transporteurs routiers de marchandises pour compte d'autrui, supplément annuel : données financières, 2005	9
Ventes intérieures de produits pétroliers raffinés, décembre 2006	9
Approvisionnement et utilisation des produits pétroliers raffinés, octobre 2006	10
Transport et distribution de gaz naturel, octobre 2006	11
Production de fruits et de légumes, automne 2006	11
<b>Nouveaux produits</b>	<b>12</b>
<b>Calendrier des communiqués : 12 au 16 février 2007</b>	<b>13</b>

---



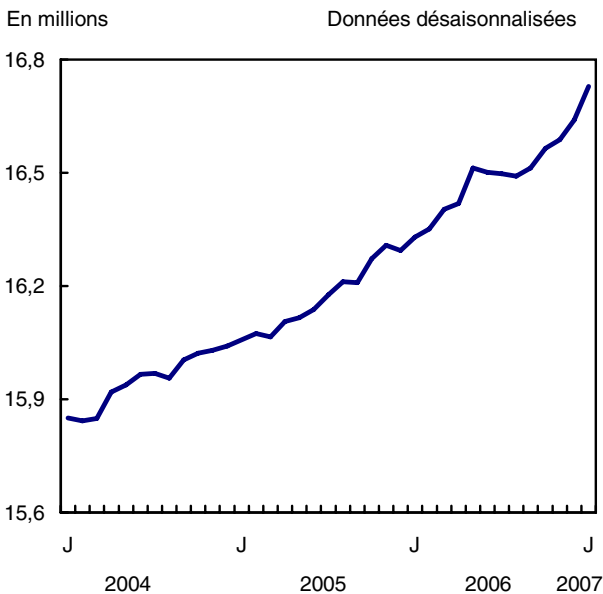
## Communiqués

### Enquête sur la population active

Janvier 2007

En janvier, la progression de l'emploi, estimée à 89 000, a permis de maintenir la tendance à la hausse amorcée en septembre 2006. L'augmentation observée en janvier est attribuable dans une large mesure à la croissance dans les deux provinces les plus à l'ouest du pays. Le taux de chômage a connu une légère hausse de 0,1 point de pourcentage en janvier pour s'établir à 6,2 %, en raison de l'augmentation du nombre de personnes à la recherche d'un emploi.

#### Emploi



En janvier, la proportion de la population en âge de travailler qui occupait un emploi au Canada a atteint un niveau record de 63,4 %.

La Colombie-Britannique et l'Alberta ont connu des hausses de l'emploi estimées à 32 000 et 24 000 respectivement, hausses qui ont permis aux taux d'emploi d'atteindre en janvier des sommets inégalés dans ces deux provinces. Le Manitoba et la Saskatchewan ont également enregistré des taux d'emploi sans précédent.

La forte demande de main-d'oeuvre en Alberta et en Colombie-Britannique a continué d'attirer sur le marché du travail tant les non-Autochtones que les Autochtones, mais surtout ces derniers. Depuis janvier 2005, le taux

#### Note aux lecteurs

Les estimations désaisonnalisées tirées de l'Enquête sur la population active ont été révisées de façon rétroactive sur trois ans (à partir de janvier 2004) à l'aide des plus récents facteurs saisonniers. Ces estimations sont maintenant offertes dans CANSIM (tableaux 282-0087 à 282-0094).

d'emploi des Autochtones vivant hors réserve dans ces provinces a augmenté beaucoup plus que celui des non-Autochtones.

La croissance observée en janvier s'est répartie également entre le travail à temps plein et le travail à temps partiel. Depuis janvier 2006, les hausses de l'emploi se sont surtout manifestées dans le travail à temps plein. Cependant, depuis octobre 2006, près des deux tiers de la progression de l'emploi ont été attribuables au travail à temps partiel.

En janvier, les hausses de l'emploi au Canada s'expliquent largement par la croissance notée dans quatre secteurs d'activité, soit l'information, la culture et les loisirs; les services professionnels, scientifiques et techniques; l'hébergement et les services de restauration ainsi que les ressources naturelles.

Dans l'ensemble, l'emploi dans le secteur de la fabrication est resté inchangé en janvier, alors que le manque de vigueur en Ontario a été contrebalancé par la progression enregistrée dans l'Ouest canadien, notamment en Alberta et au Manitoba. L'emploi dans ce secteur suit une tendance à la hausse amorcée depuis février 2006 dans ces provinces.

Les femmes comme les hommes adultes ont profité de la croissance de l'emploi en janvier. Au cours de la dernière année, la progression de l'emploi chez les femmes adultes a été particulièrement forte (+3,4 %).

En janvier, le nombre de salariés du secteur privé a augmenté de 65 000, en hausse de 3,7 % par rapport à ce qu'il était un an plus tôt. Le nombre de salariés du secteur public a peu varié au cours de cette même période.

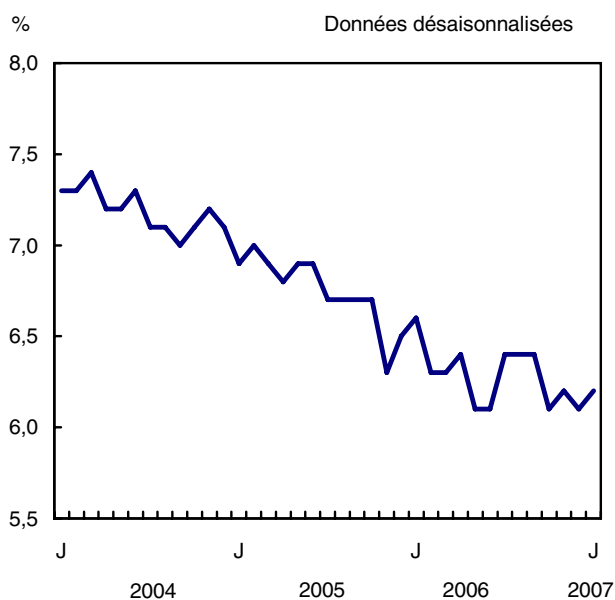
#### L'Ouest anime la croissance de l'emploi

En janvier, l'emploi a progressé dans les deux provinces les plus à l'ouest du pays, la Colombie-Britannique se classant en tête à ce chapitre. La hausse de l'emploi dans cette province est estimée à 32 000 et fait suite à deux mois de faible variation. Le taux de chômage a dégringolé de 0,9 point pour se fixer à 4,3 %, ayant atteint de nouveau le creux inégalé

depuis 30 ans enregistré en juin 2006. Depuis un an, l'emploi a progressé de 81 000 (+3,7 %) dans cette province.

La majeure partie de la croissance observée en Colombie-Britannique en janvier est survenue dans le secteur des services, notamment dans le commerce; l'hébergement et les services de restauration ainsi que dans l'information, la culture et les loisirs. Il se peut que les conditions favorables d'enneigement aient stimulé l'embauche dans ces industries liées au ski. Dans le secteur des biens, des hausses ont été observées dans la construction et dans les ressources naturelles.

### Taux de chômage



En Alberta, l'emploi a progressé de 24 000, principalement dans le travail à temps plein. Cependant, le taux de chômage est resté inchangé (3,3 %) en raison de l'arrivée d'un grand nombre de personnes sur le marché du travail. En janvier, les hausses ont été généralisées, la plus forte ayant été observée chez les hommes adultes (+11 000). L'emploi en Alberta a augmenté de 6,5 % depuis un an, soit plus de deux fois le taux de croissance de l'emploi au pays (+2,4 %).

En janvier, l'augmentation la plus marquée de l'emploi en Alberta est survenue dans le secteur de l'information, de la culture et des loisirs (+10 000), particulièrement dans les industries des arts d'interprétation, des sports-spectacles ainsi que du divertissement, des jeux de hasard et des loisirs. Le secteur de la fabrication a poursuivi sa montée en janvier, son effectif s'étant accru de 6 000 travailleurs. L'emploi dans ce secteur a progressé de 21 % depuis janvier 2006.

Les ressources naturelles de l'Alberta ont continué de montrer de la vigueur, ce secteur ayant compté 5 000 travailleurs de plus en janvier. Au cours des 12 derniers mois, l'emploi y a crû de 14 %.

La forte demande de main-d'oeuvre en Alberta et en Colombie-Britannique a continué d'attirer sur le marché du travail tant les non-Autochtones que les Autochtones, mais surtout ces derniers. Depuis janvier 2005, le taux d'emploi des Autochtones vivant hors réserve a augmenté de 3,1 points pour atteindre 63,8 % en Alberta et de 5,5 points pour se fixer à 58,5 % en Colombie-Britannique. Au cours de la même période, les taux d'emploi des non-Autochtones ont augmenté de 1,0 point en Alberta et de 1,6 point en Colombie-Britannique. En janvier, le taux d'emploi des Autochtones vivant hors réserve en Alberta est comparable au taux d'emploi national de 63,4 %.

Le Manitoba a connu en janvier une hausse de l'emploi estimée à 3 000, ce qui a porté le taux d'emploi à un niveau record de 66,1 %. Parallèlement, la population active du Manitoba s'est accrue de 6 000 personnes, si bien que le taux de chômage a augmenté de 0,5 point pour s'établir à 4,6 %. La progression de l'emploi s'est principalement manifestée dans le secteur de la fabrication.

L'emploi a légèrement augmenté en Saskatchewan en janvier, ce qui a fait passer le taux d'emploi à un sommet sans précédent de 67,6 %. Au cours des 12 derniers mois, cette province a enregistré une progression de 4,6 % au chapitre de l'emploi, se classant ainsi au deuxième rang derrière l'Alberta.

### En Ontario, les arrivants sur le marché du travail font monter le taux de chômage

Le taux de chômage de l'Ontario a été en hausse de 0,3 point en janvier pour atteindre 6,4 %, un nombre estimatif de 32 000 personnes étant venues grossir la population active. Au cours des 12 derniers mois, le nombre de femmes adultes sur le marché du travail de l'Ontario s'est accru de 88 000 (+3,2 %), tandis que celui des hommes adultes n'a augmenté que de 18 000 (+0,6 %).

Bien que, dans l'ensemble, l'emploi en Ontario ait peu bougé en janvier, des hausses ont été observées dans le secteur de l'hébergement et des services de restauration (+20 000), de même que dans celui des services professionnels, scientifiques et techniques (+16 000). Cependant, ces hausses ont été neutralisées par des baisses de l'emploi dans les services aux entreprises, les services relatifs aux bâtiments et les autres services de soutien (-15 000) ainsi que dans le secteur de la fabrication (-13 000).

En janvier, 15 000 Québécois de plus travaillaient, et la progression de l'emploi s'est répartie dans un certain

nombre d'industries. Les plus fortes hausses ont été indiquées dans les services d'enseignement ainsi que dans le secteur de l'information, de la culture et des loisirs. Parallèlement, le taux de chômage a légèrement monté au cours du mois pour s'établir à 7,7 %, sous l'effet de l'augmentation du nombre de personnes à la recherche d'un emploi.

En Nouvelle-Écosse, l'emploi a progressé de 4 000 en janvier. Les hausses observées dans le secteur de l'hébergement et des services de restauration, dans le secteur de la fabrication et dans celui des services professionnels, scientifiques et techniques ont été tempérées par la baisse de l'emploi dans le secteur de la construction. Comme dans le cas de plusieurs provinces ce mois-ci, l'expansion de la population active à la recherche d'un emploi a fait monter le taux de chômage en Nouvelle-Écosse, où il a augmenté de 0,5 point pour se fixer à 7,8 %.

Après avoir connu une période de repli à la fin du printemps et durant l'été, l'emploi au Nouveau-Brunswick a amorcé une remontée à l'automne 2006. En janvier, l'emploi s'est accru de 3 000, principalement dans le secteur des soins de santé et de l'assistance sociale; dans le secteur des services publics ainsi que dans celui de l'agriculture, mais il reste malgré tout sous le niveau observé 12 mois plus tôt.

### Secteur des services : la vigueur se poursuit

Le secteur des services a aiguillonné la croissance de l'emploi à l'échelle du pays en janvier. La progression de l'emploi est survenue dans le secteur de l'information, de la culture et des loisirs (+29 000), dans les services professionnels, scientifiques et techniques (+28 000) de même que dans le secteur de l'hébergement et des services de restauration (+24 000). Dans les industries des biens, le secteur des ressources naturelles comptait 10 000 travailleurs de plus en janvier.

Si le secteur des services s'est imposé comme le facteur à l'origine de la croissance de l'emploi dans l'ensemble du pays au cours des 12 derniers mois, une grande partie de la progression de l'emploi au Manitoba, en Alberta et en Colombie-Britannique a été attribuable au secteur des biens de ces provinces.

Malgré la faiblesse persistante de la fabrication en Ontario et au Québec, l'emploi a progressé dans ce secteur tant en Alberta qu'au Manitoba en janvier. L'emploi manufacturier dans ces deux provinces poursuit une tendance à la hausse amorcée depuis février 2006, l'emploi ayant progressé de 24 % (+31 000) en Alberta et de 14 % (+9 000) au Manitoba.

### Les femmes adultes continuent de profiter des hausses de l'emploi

En janvier, l'emploi chez les femmes adultes a poursuivi sa progression, ayant enregistré une hausse de 42 000, ce qui porte l'augmentation de l'emploi dans ce groupe au cours des 12 derniers mois à 217 000 (+3,4 %). Cette poussée a été stimulée par le travail à temps plein, qui a augmenté de 167 000.

Les hommes adultes ont, eux aussi, profité d'une croissance de l'emploi en janvier (+40 000), principalement dans le travail à temps partiel. Cette hausse porte la croissance globale de l'emploi chez les hommes au cours des 12 derniers mois à 142 000 (+1,9 %), principalement dans le travail à temps plein. Il en va de même pour les jeunes chez qui les hausses de la dernière année (+40 000) ont été largement attribuables au travail à temps plein.

Bien que la croissance de l'emploi durant l'année soit principalement survenue dans le travail à temps plein, la progression du travail à temps partiel a été plus forte au cours des trois derniers mois. Près des deux tiers des hausses de l'emploi depuis octobre 2006 ont été observées dans le travail à temps partiel, principalement en Ontario et au Québec.

**Nota :** Les estimations tirées de l'Enquête sur la population active sont fondées sur un échantillon et sont donc sujettes à la variabilité d'échantillonnage. Les estimations visant de petites régions géographiques ou de petites branches d'activité seront associées à une variabilité plus importante. Pour une explication de la variabilité d'échantillonnage des estimations et de la méthode d'évaluation de cette variabilité à l'aide de l'erreur-type, veuillez consulter la section de la publication *Information sur la population active* traitant de la qualité des données.

**Données stockées dans CANSIM : tableaux 282-0001 à 282-0042, 282-0047 à 282-0064 et 282-0069 à 282-0099.**

**Définitions, sources de données et méthodes : numéro d'enquête 3701.**

Paraît à 7 h sur notre site Web sous le module *Le Quotidien*.

Un résumé plus détaillé, *Information population active* (71-001-XWF, gratuit), est maintenant accessible pour la semaine se terminant le 20 janvier. À partir du module *Publications* de notre site Web, sous *Publications Internet gratuites*, choisissez *Travail*. Des prix de réseau et de gros sont offerts sur demande.

Le CD-ROM *Revue chronologique de la population active*, 2006 (71F0004XCB, 209 \$) sera diffusé le 19 février.

Il est également possible de consulter en ligne des tableaux de données. À partir du module *Par sujet* de notre site Web, choisissez *Travail*.

Le prochain communiqué de l'Enquête sur la population active paraîtra le 9 mars.

Pour obtenir des données ou des renseignements généraux, communiquez avec les Services à la clientèle au 613-951-4090 ou composez sans frais le 1-866-873-8788 (*travail@statcan.ca*). Pour en savoir davantage sur les concepts, les méthodes et la qualité des données, communiquez avec Dominique Pérusse au 613-951-4064 ou avec Vincent Ferrao au 613-951-4750, Division de la statistique du travail.

### Caractéristiques de la population active, selon l'âge et le sexe

	Décembre 2006	Janvier 2007	Décembre 2006 à janvier 2007	Janvier 2006 à janvier 2007	Décembre 2006 à janvier 2007	Janvier 2006 à janvier 2007
Données désaisonnalisées						
	en milliers		variation en milliers		variation en %	
<b>Les deux sexes, 15 ans et plus</b>						
Population	26 357,6	26 392,3	34,7	372,3	0,1	1,4
Population active	17 715,7	17 825,8	110,1	350,1	0,6	2,0
Emploi	16 640,4	16 729,3	88,9	399,2	0,5	2,4
Temps plein	13 637,2	13 683,1	45,9	300,7	0,3	2,2
Temps partiel	3 003,2	3 046,1	42,9	98,4	1,4	3,3
Chômage	1 075,3	1 096,5	21,2	-49,1	2,0	-4,3
Taux d'activité	67,2	67,5	0,3	0,3	...	...
Taux de chômage	6,1	6,2	0,1	-0,4	...	...
Taux d'emploi	63,1	63,4	0,3	0,6	...	...
Taux de temps partiel	18,0	18,2	0,2	0,1	...	...
<b>Jeunes, 15 à 24 ans</b>						
Population	4 338,0	4 341,2	3,2	36,0	0,1	0,8
Population active	2 870,4	2 892,3	21,9	25,3	0,8	0,9
Emploi	2 548,9	2 554,9	6,0	40,3	0,2	1,6
Temps plein	1 426,8	1 421,7	-5,1	35,3	-0,4	2,5
Temps partiel	1 122,1	1 133,2	11,1	4,9	1,0	0,4
Chômage	321,5	337,4	15,9	-15,0	4,9	-4,3
Taux d'activité	66,2	66,6	0,4	0,0	...	...
Taux de chômage	11,2	11,7	0,5	-0,6	...	...
Taux d'emploi	58,8	58,9	0,1	0,5	...	...
Taux de temps partiel	44,0	44,4	0,4	-0,5	...	...
<b>Hommes, 25 ans et plus</b>						
Population	10 755,0	10 770,4	15,4	167,8	0,1	1,6
Population active	7 919,7	7 964,0	44,3	132,5	0,6	1,7
Emploi	7 503,7	7 544,1	40,4	141,9	0,5	1,9
Temps plein	7 017,5	7 022,8	5,3	99,0	0,1	1,4
Temps partiel	486,2	521,3	35,1	42,9	7,2	9,0
Chômage	416,1	419,9	3,8	-9,4	0,9	-2,2
Taux d'activité	73,6	73,9	0,3	0,0	...	...
Taux de chômage	5,3	5,3	0,0	-0,2	...	...
Taux d'emploi	69,8	70,0	0,2	0,2	...	...
Taux de temps partiel	6,5	6,9	0,4	0,4	...	...
<b>Femmes, 25 ans et plus</b>						
Population	11 264,6	11 280,7	16,1	168,5	0,1	1,5
Population active	6 925,6	6 969,4	43,8	192,3	0,6	2,8
Emploi	6 587,9	6 630,3	42,4	217,1	0,6	3,4
Temps plein	5 192,9	5 238,7	45,8	166,6	0,9	3,3
Temps partiel	1 394,9	1 391,6	-3,3	50,5	-0,2	3,8
Chômage	337,7	339,1	1,4	-24,8	0,4	-6,8
Taux d'activité	61,5	61,8	0,3	0,8	...	...
Taux de chômage	4,9	4,9	0,0	-0,5	...	...
Taux d'emploi	58,5	58,8	0,3	1,1	...	...
Taux de temps partiel	21,2	21,0	-0,2	0,1	...	...

... n'ayant pas lieu de figurer

Note: Tableau de CANSIM connexe 282-0087.

**Emploi selon la catégorie de travailleurs et le secteur d'activité (codé selon le SCIAN)**

	Décembre 2006	Janvier 2007	Décembre 2006 à janvier 2007	Janvier 2006 à janvier 2007	Décembre 2006 à janvier 2007	Janvier 2006 à janvier 2007
Données désaisonnalisées						
	en milliers		variation en milliers		variation en %	
<b>Catégorie de travailleurs</b>						
Employés	14 111,9	14 184,6	72,7	388,6	0,5	2,8
Travailleurs indépendants	2 528,5	2 544,7	16,2	10,6	0,6	0,4
Employés du secteur privé/public						
Public	3 191,5	3 199,6	8,1	-3,9	0,3	-0,1
Privé	10 920,5	10 985,0	64,5	392,5	0,6	3,7
<b>Branche d'activité</b>	16 640,4	16 729,3	88,9	399,2	0,5	2,4
<b>Secteur des biens</b>	4 015,7	4 036,9	21,2	67,2	0,5	1,7
Agriculture	345,8	346,1	0,3	5,0	0,1	1,5
Ressources naturelles	342,4	352,0	9,6	30,2	2,8	9,4
Services publics	124,6	124,0	-0,6	2,8	-0,5	2,3
Construction	1 089,3	1 097,6	8,3	40,6	0,8	3,8
Fabrication	2 113,6	2 117,2	3,6	-11,4	0,2	-0,5
<b>Secteur des services</b>	12 624,7	12 692,4	67,7	332,0	0,5	2,7
Commerce	2 641,8	2 647,2	5,4	32,3	0,2	1,2
Transport et entreposage	815,9	806,5	-9,4	5,2	-1,2	0,6
Finance, assurances, immobilier et location	1 065,2	1 048,4	-16,8	39,0	-1,6	3,9
Services professionnels, scientifiques et techniques	1 090,9	1 118,5	27,6	32,1	2,5	3,0
Services aux entreprises, services relatifs aux bâtiments et autres services de soutien	723,2	707,6	-15,6	35,4	-2,2	5,3
Services d'enseignement	1 175,5	1 176,8	1,3	23,6	0,1	2,0
Soins de santé et assistance sociale	1 821,6	1 831,1	9,5	102,5	0,5	5,9
Information, culture et loisirs	730,4	759,6	29,2	14,5	4,0	1,9
Hébergement et services de restauration	1 030,7	1 054,5	23,8	45,9	2,3	4,6
Autres services	704,2	707,8	3,6	20,2	0,5	2,9
Administrations publiques	825,4	834,4	9,0	-18,8	1,1	-2,2

**Note:** Tableaux de CANSIM connexes 282-0088 et 282-0089.

**Caractéristiques de la population active, selon la province**

	Décembre 2006	Janvier 2007	Décembre 2006 à janvier 2007	Janvier 2006 à janvier 2007	Décembre 2006 à janvier 2007	Janvier 2006 à janvier 2007
Données désaisonnalisées						
	en milliers		variation en milliers		variation en %	
<b>Terre-Neuve-et-Labrador</b>						
Population	426,4	426,1	-0,3	-2,9	-0,1	-0,7
Population active	253,9	255,0	1,1	4,8	0,4	1,9
Emploi	218,9	215,8	-3,1	6,5	-1,4	3,1
Temps plein	184,7	183,2	-1,5	7,4	-0,8	4,2
Temps partiel	34,2	32,6	-1,6	-0,8	-4,7	-2,4
Chômage	35,0	39,2	4,2	-1,7	12,0	-4,2
Taux d'activité	59,5	59,8	0,3	1,5	...	...
Taux de chômage	13,8	15,4	1,6	-0,9	...	...
Taux d'emploi	51,3	50,6	-0,7	1,8	...	...
<b>Île-du-Prince-Édouard</b>						
Population	112,7	112,8	0,1	0,9	0,1	0,8
Population active	78,3	78,6	0,3	1,7	0,4	2,2
Emploi	68,6	70,2	1,6	1,5	2,3	2,2
Temps plein	56,6	58,2	1,6	0,2	2,8	0,3
Temps partiel	12,0	12,0	0,0	1,3	0,0	12,1
Chômage	9,7	8,4	-1,3	0,2	-13,4	2,4
Taux d'activité	69,5	69,7	0,2	1,0	...	...
Taux de chômage	12,4	10,7	-1,7	0,0	...	...
Taux d'emploi	60,9	62,2	1,3	0,8	...	...
<b>Nouvelle-Écosse</b>						
Population	763,5	763,5	0,0	1,3	0,0	0,2
Population active	480,5	487,0	6,5	6,5	1,4	1,4
Emploi	445,4	449,1	3,7	6,4	0,8	1,4
Temps plein	364,0	369,1	5,1	7,3	1,4	2,0
Temps partiel	81,4	79,9	-1,5	-1,1	-1,8	-1,4
Chômage	35,1	37,9	2,8	0,2	8,0	0,5
Taux d'activité	62,9	63,8	0,9	0,8	...	...
Taux de chômage	7,3	7,8	0,5	0,0	...	...
Taux d'emploi	58,3	58,8	0,5	0,7	...	...
<b>Nouveau-Brunswick</b>						
Population	611,2	611,4	0,2	0,1	0,0	0,0
Population active	387,1	389,0	1,9	-5,1	0,5	-1,3
Emploi	354,3	357,3	3,0	-1,9	0,8	-0,5
Temps plein	297,8	300,5	2,7	3,4	0,9	1,1
Temps partiel	56,5	56,8	0,3	-5,3	0,5	-8,5
Chômage	32,8	31,7	-1,1	-3,2	-3,4	-9,2
Taux d'activité	63,3	63,6	0,3	-0,9	...	...
Taux de chômage	8,5	8,1	-0,4	-0,8	...	...
Taux d'emploi	58,0	58,4	0,4	-0,4	...	...
<b>Québec</b>						
Population	6 282,8	6 288,9	6,1	67,1	0,1	1,1
Population active	4 095,7	4 119,9	24,2	29,6	0,6	0,7
Emploi	3 789,4	3 804,1	14,7	59,1	0,4	1,6
Temps plein	3 110,5	3 102,9	-7,6	32,4	-0,2	1,1
Temps partiel	678,9	701,2	22,3	26,7	3,3	4,0
Chômage	306,3	315,7	9,4	-29,6	3,1	-8,6
Taux d'activité	65,2	65,5	0,3	-0,2	...	...
Taux de chômage	7,5	7,7	0,2	-0,7	...	...
Taux d'emploi	60,3	60,5	0,2	0,3	...	...

... n'ayant pas lieu de figurer

Note: Tableau de CANSIM connexe 282-0087.

**Caractéristiques de la population active, selon la province**

	Décembre 2006	Janvier 2007	Décembre 2006 à janvier 2007	Janvier 2006 à janvier 2007	Décembre 2006 à janvier 2007	Janvier 2006 à janvier 2007
Données désaisonnalisées						
	en milliers		variation en milliers		variation en %	
<b>Ontario</b>						
Population	10 290,9	10 301,5	10,6	135,6	0,1	1,3
Population active	6 968,6	7 001,0	32,4	101,8	0,5	1,5
Emploi	6 546,6	6 554,2	7,6	101,4	0,1	1,6
Temps plein	5 354,6	5 353,4	-1,2	43,0	0,0	0,8
Temps partiel	1 191,9	1 200,8	8,9	58,4	0,7	5,1
Chômage	422,0	446,7	24,7	0,3	5,9	0,1
Taux d'activité	67,7	68,0	0,3	0,1	...	...
Taux de chômage	6,1	6,4	0,3	-0,1	...	...
Taux d'emploi	63,6	63,6	0,0	0,1	...	...
<b>Manitoba</b>						
Population	893,8	894,3	0,5	4,5	0,1	0,5
Population active	612,6	619,0	6,4	6,6	1,0	1,1
Emploi	587,6	590,7	3,1	5,0	0,5	0,9
Temps plein	472,4	478,5	6,1	12,0	1,3	2,6
Temps partiel	115,2	112,2	-3,0	-7,0	-2,6	-5,9
Chômage	25,0	28,3	3,3	1,6	13,2	6,0
Taux d'activité	68,5	69,2	0,7	0,4	...	...
Taux de chômage	4,1	4,6	0,5	0,2	...	...
Taux d'emploi	65,7	66,1	0,4	0,3	...	...
<b>Saskatchewan</b>						
Population	746,3	747,0	0,7	-0,7	0,1	-0,1
Population active	524,0	526,8	2,8	17,2	0,5	3,4
Emploi	502,8	505,1	2,3	22,0	0,5	4,6
Temps plein	407,7	409,8	2,1	19,5	0,5	5,0
Temps partiel	95,1	95,4	0,3	2,5	0,3	2,7
Chômage	21,2	21,6	0,4	-4,9	1,9	-18,5
Taux d'activité	70,2	70,5	0,3	2,3	...	...
Taux de chômage	4,0	4,1	0,1	-1,1	...	...
Taux d'emploi	67,4	67,6	0,2	3,0	...	...
<b>Alberta</b>						
Population	2 692,1	2 703,1	11,0	106,5	0,4	4,1
Population active	1 974,4	1 997,7	23,3	117,9	1,2	6,3
Emploi	1 908,4	1 932,5	24,1	117,9	1,3	6,5
Temps plein	1 615,5	1 633,2	17,7	118,2	1,1	7,8
Temps partiel	292,9	299,3	6,4	-0,3	2,2	-0,1
Chômage	66,0	65,2	-0,8	0,0	-1,2	0,0
Taux d'activité	73,3	73,9	0,6	1,5	...	...
Taux de chômage	3,3	3,3	0,0	-0,2	...	...
Taux d'emploi	70,9	71,5	0,6	1,6	...	...
<b>Colombie-Britannique</b>						
Population	3 538,0	3 543,7	5,7	59,9	0,2	1,7
Population active	2 340,7	2 352,0	11,3	69,3	0,5	3,0
Emploi	2 218,5	2 250,2	31,7	81,2	1,4	3,7
Temps plein	1 773,2	1 794,3	21,1	57,6	1,2	3,3
Temps partiel	445,3	455,9	10,6	23,6	2,4	5,5
Chômage	122,2	101,8	-20,4	-11,9	-16,7	-10,5
Taux d'activité	66,2	66,4	0,2	0,9	...	...
Taux de chômage	5,2	4,3	-0,9	-0,7	...	...
Taux d'emploi	62,7	63,5	0,8	1,2	...	...

... n'ayant pas lieu de figurer

**Note:** Tableau de CANSIM connexe 282-0087.





## Transporteurs routiers de marchandises pour compte d'autrui, supplément annuel : données financières 2005

Les 3 400 entreprises de camionnage pour compte d'autrui établies au Canada et ayant des recettes annuelles de 1 million de dollars ou plus ont enregistré des recettes d'exploitation totales de 26,1 milliards de dollars et des dépenses d'exploitation totales de 25,0 milliards de dollars en 2005.

Une analyse des bilans indique que ces entreprises ont, dans l'ensemble, enregistré une diminution de leur rentabilité en 2005. Par exemple, leurs recettes nettes d'exploitation ont été d'un peu plus de 1 milliard de dollars, en baisse de près de 30 % par rapport à 2004. Cette situation s'explique par une croissance plus rapide des dépenses d'exploitation (+11 %) que des recettes d'exploitation (+9 %).

De même, on observe à la fois une détérioration de la solvabilité à court et à long terme. De fait, le ratio du fonds de roulement (la mesure de la solvabilité à court terme) est passé de 1,12 en 2004 à 1,08 en 2005, alors que le ratio de la dette à long terme par rapport à l'avoir des actionnaires (la mesure de la solvabilité à long terme) est passé de 0,47 à 0,52.

L'effet de levier financier est toutefois demeuré positif puisque le rendement de l'avoir est demeuré sensiblement plus élevé que le rendement des capitaux utilisés. Cela signifie que les entreprises ont enregistré un rendement sur l'avoir supérieur au taux d'intérêt payé sur les fonds empruntés, ce qui leur donne une plus grande rentrée de fonds pour le financement de leurs activités.

En 2005, 76 % du matériel en service était acheté, tandis que 24 % était loué.

L'Enquête annuelle sur les transporteurs routiers de marchandises pour compte d'autrui est un supplément visant à compléter le portrait financier fourni par l'enquête trimestrielle. Il recueille des données sur les principaux éléments du bilan financier des entreprises de camionnage, réparties selon la région de domicile, le genre de service et la taille des entreprises.

**Données stockées dans CANSIM : tableau 403-0003.**

**Définitions, sources de données et méthodes : numéro d'enquête 2742.**

La publication annuelle *Le camionnage au Canada* (53-222-XIF, gratuite), qui contient une plus vaste étendue des données financières tirées de cette enquête, paraîtra sous peu.

Pour obtenir des données ou des renseignements généraux, communiquez avec les Services à la

clientèle en composant sans frais le 1-866-500-8400 (*statistiquesdutransport@statcan.ca*), Division des transports. Télécopieur : 613-951-0009.

Pour en savoir davantage sur les concepts, les méthodes et la qualité des données, communiquez avec Denis Pilon au 613-951-2707 (*denis.pilon@statcan.ca*), Division des transports. Télécopieur : 613-951-0579. ■

## Ventes intérieures de produits pétroliers raffinés

Décembre 2006 (données provisoires)

Les ventes de produits pétroliers raffinés ont diminué dans quatre des sept grands groupes de produits en décembre par rapport à décembre 2005.

Les ventes se sont élevées à 8 327 000 mètres cubes, en baisse de 1,2 % par rapport à l'an dernier. (Un mètre cube correspond à 6,3 barils.)

Les ventes de mazout lourd ont enregistré la plus forte diminution, ayant perdu 185 800 mètres cubes, ou 23,7 %. Les ventes d'essence à moteur ont fléchi de 17 400 mètres cubes, ou de 0,5 %. Les ventes de mazout léger, quant à elles, ont reculé de 14,3 %, ou de 82 700 mètres cubes.

Par rapport à décembre 2005, il y a eu un repli des ventes d'essence de catégorie ordinaire sans plomb (-0,8 %) et d'essence de catégorie intermédiaire (-1,6 %) et une progression des ventes d'essence de la catégorie super (+3,6 %).

Sur une base annuelle, les ventes de pétrole raffiné à la fin de décembre ont atteint 100 062 600 mètres cubes, en baisse de 1,4 % par rapport à décembre 2005.

Les ventes ont chuté dans quatre des sept grands groupes de produits, celles de mazout lourd ayant affiché la plus forte diminution (-23,0 %, soit 1 859 700 mètres cubes). Les ventes de mazout léger ont reculé de 465 900 mètres cubes, ou de 10,2 %, tandis que celles de carburant diesel ont progressé de 0,6 %, ou de 158 700 mètres cubes.

**Nota :** Les données provisoires portant sur les ventes intérieures de produits pétroliers raffinés ne sont plus stockées dans CANSIM.

**Définitions, sources de données et méthodes : numéro d'enquête 2150.**

Pour obtenir plus de renseignements ou pour en savoir davantage sur les concepts, les méthodes et la qualité des données, communiquez avec l'agent de diffusion au 613-951-9497 ou composez sans frais le 1-866-873-8789 (*energ@statcan.ca*), Division de la fabrication, de la construction et de l'énergie. □

## Ventes de produits pétroliers raffinés

	Décembre 2005 <sup>r</sup>	Décembre 2006 <sup>p</sup>	Décembre 2005 à décembre 2006
	en milliers de mètres cubes		variation en %
<b>Total, tous les produits</b>	<b>8 426,6</b>	<b>8 327,0</b>	<b>-1,2</b>
Essence à moteur	3 443,9	3 426,5	-0,5
Carburant diesel	2 097,6	2 093,6	-0,2
Mazouts légers	579,8	497,1	-14,3
Mazouts lourds	783,9	598,1	-23,7
Carburéacteurs pour turboréacteurs	498,0	521,2	4,7
Charges pétrochimiques <sup>1</sup>	253,2	364,5	44,0
Tous les autres produits raffinés	770,2	826,0	7,2

	Janvier 2005 à décembre 2005 <sup>r</sup>	Janvier à décembre 2006 <sup>p</sup>	Janvier-décembre 2005 à janvier- décembre 2006
	en milliers de mètres cubes		variation en %
<b>Total, tous les produits</b>	<b>101 499,1</b>	<b>100 062,6</b>	<b>-1,4</b>
Essence à moteur	40 885,1	40 852,5	-0,1
Carburant diesel	26 289,0	26 447,7	0,6
Mazouts légers	4 586,6	4 120,7	-10,2
Mazouts lourds	8 099,6	6 239,9	-23,0
Carburéacteurs pour turboréacteurs	6 855,2	6 791,9	-0,9
Charges pétrochimiques <sup>1</sup>	3 868,4	4 644,3	20,1
Tous les autres produits raffinés	10 915,1	10 965,8	0,5

<sup>r</sup> révisé

<sup>p</sup> provisoire

1. Matières produites par les raffineries et utilisées par l'industrie pétrochimique dans la fabrication des produits chimiques, du caoutchouc synthétique et d'une variété de plastiques.

## Approvisionnement et utilisation des produits pétroliers raffinés

Octobre 2006

Il est maintenant possible de consulter les données d'octobre sur l'approvisionnement, l'utilisation et les ventes intérieures de produits raffinés.

**Définitions, sources de données et méthodes :**  
**numéro d'enquête 2150.**

Le numéro d'octobre 2006 de la publication *Approvisionnement et utilisation des produits pétroliers*

*raffinés au Canada*, vol. 61, n° 10 (45-004-XWF, gratuite), est maintenant accessible à partir du module *Publications* de notre site Web.

Pour obtenir plus de renseignements ou pour en savoir davantage sur les concepts, les méthodes et la qualité des données, communiquez avec la Section de marketing et diffusion au 613-951-9497 ou composez sans frais le 1-866-873-8789 ([energ@statcan.ca](mailto:energ@statcan.ca)), Division de la fabrication, de la construction et de l'énergie.

---

## Transport et distribution de gaz naturel

Octobre 2006

Il est maintenant possible de consulter les données d'octobre sur le transport et la distribution du gaz naturel.

**Données stockées dans CANSIM : tableaux 129-0001 à 129-0004.**

**Définitions, sources de données et méthodes : numéro d'enquête 2149.**

Pour obtenir plus de renseignements, pour commander des données ou pour en savoir davantage sur les concepts, les méthodes et la qualité des données, communiquez avec l'agent de diffusion au 613-951-9497 ou composez sans frais le 1-866-873-8789 ([energ@statcan.ca](mailto:energ@statcan.ca)), Division de la fabrication, de la construction et de l'énergie. ■

## Production de fruits et de légumes

Automne 2006

Il est maintenant possible de connaître les données de l'automne 2006 de l'Enquête sur les fruits et les légumes.

**Données stockées dans CANSIM : tableaux 001-0009 et 001-0013.**

**Définitions, sources de données et méthodes : numéros d'enquête, y compris ceux des enquêtes connexes, 3407 et 3411.**

Une analyse des données paraîtra dans le numéro de février 2007 de la publication *Production de fruits et légumes* (22-003-XIB, gratuite), qui sera diffusée le 23 février. Les données sont accessibles en ligne deux fois par année, soit en février et en juin. Pour obtenir plus de renseignements, communiquez avec les Services à la clientèle en composant sans frais le 1-800-465-1991 ([agriculture@statcan.ca](mailto:agriculture@statcan.ca)).

Pour en savoir davantage sur les concepts, les méthodes et la qualité des données, communiquez avec Marco Morin au 613-951-2074 ou au 613-850-4843 ([marco.morin@statcan.ca](mailto:marco.morin@statcan.ca)), Division de l'agriculture. ■

## Nouveaux produits

**Approvisionnement et utilisation des produits pétroliers raffinés au Canada**, octobre 2006, vol. 61, n<sup>o</sup> 10  
**Numéro au catalogue : 45-004-XWF** (gratuit).

**Information sur la population active**, du 14 au 20 janvier 2007  
**Numéro au catalogue : 71-001-XWF** (gratuit).

**Les prix sont en dollars canadiens et n'incluent pas les taxes de vente. Des frais de livraison supplémentaires s'appliquent aux envois à l'extérieur du Canada.**

Les numéros au catalogue se terminant par : -XWF, -XIB ou -XIF représentent la version électronique offerte sur Internet, -XMB ou -XMF, la version microfiche, -XPB ou -XPF, la version papier, -XDB ou -XDF, la version électronique sur disquette, -XCB ou -XCF, la version électronique sur CD-ROM, -XVB ou -XVF, la version électronique sur DVD-ROM et -XBB ou -XBF, une base de données.

### Pour commander les produits

**Pour commander par téléphone, ayez en main :**

- Le titre
- Le numéro au catalogue
- Le numéro de volume
- Le numéro de l'édition
- Votre numéro de carte de crédit.

Au Canada et aux États-Unis, composez le : **1-800-267-6677**  
Pour les autres pays, composez le : **1-613-951-2800**  
Pour envoyer votre commande par télécopieur, composez le : **1-877-287-4369**  
Pour un changement d'adresse ou pour connaître l'état de votre compte, composez le : **1-877-591-6963**

**Pour commander par la poste, écrivez à :** Finances, immeuble R.-H.-Coats, 6<sup>e</sup> étage, Statistique Canada, Ottawa, K1A 0T6. Veuillez inclure un chèque ou un mandat-poste à l'ordre du **Receveur général du Canada/Publications**. Au Canada, ajoutez 6 % de TPS et la TVP en vigueur.

**Pour commander par Internet, écrivez à :** [infostats@statcan.ca](mailto:infostats@statcan.ca) ou téléchargez la version électronique en vous rendant au site Web de Statistique Canada ([www.statcan.ca](http://www.statcan.ca)). À la page *Nos produits et services*, sous *Parcourir les publications Internet*, choisissez *Payantes*.

**Les agents libraires agréés et autres librairies vendent aussi les publications de Statistique Canada.**

Le Quotidien  
Statistique Canada

Le jeudi 9 février 2007  
Pour être retenu, 9 h à 19 h

**PRINCIPAUX COMMUNIQUÉS**

- **Transport urbain, 1998** Malgré le ralentissement des services de transport urbain, les Canadiens y ont de moins en moins recours. En 1998, les Canadiens ont utilisé en moyenne quelque 46 équipements de transport urbain les semaines précédentes, soit le moins depuis leur introduction il y a plus de 25 dernières années. 2
- **Productivité, rémunération horaire et coût unitaire de la main-d'œuvre, 1996** À l'instar de la croissance des salaires et des emplois, la hausse de la productivité des entreprises canadiennes en 1996 est considérablement plus faible que celle observée en 1995. 5

**AUTRES COMMUNIQUÉS**

- **Indice de offre d'emploi, mai 2007** 10
- **Emploi au sein des entreprises à court terme** 10
- **Ajuster les termes postérieurs, semaine de travail le 31 mai 1997** 11
- **Production d'œufs, avril 1997** 11

**NOUVELLES PARUTIONS** 12

Statistique Canada / Statistiken Canada

### Bulletin officiel de diffusion des données de Statistique Canada

Numéro au catalogue 11-001-XIF.

Publié tous les jours ouvrables par la Division des communications, Statistique Canada, Immeuble R.-H.-Coats, 10<sup>e</sup> étage, Ottawa, K1A 0T6.

Pour consulter *Le Quotidien* sur Internet, visitez notre site à l'adresse <http://www.statcan.ca>. Pour le recevoir par courrier électronique tous les matins, envoyez un message à [listproc@statcan.ca](mailto:listproc@statcan.ca). Laissez en blanc la ligne de l'objet. Dans le corps du message, tapez : subscribe quotidien prénom et nom.

Publication autorisée par le ministre responsable de Statistique Canada. © Ministre de l'Industrie, 2007. Tous droits réservés. Le contenu de la présente publication électronique peut être reproduit en tout ou en partie, et par quelque moyen que ce soit, sans autre permission de Statistique Canada, sous réserve que la reproduction soit effectuée uniquement à des fins d'étude privée, de recherche, de critique, de compte rendu ou en vue d'en préparer un résumé destiné aux journaux et/ou à des fins non commerciales. Statistique Canada doit être cité comme suit : Source (ou « Adapté de », s'il y a lieu) : Statistique Canada, année de publication, nom du produit, numéro au catalogue, volume et numéro, période de référence et page(s). Autrement, il est interdit de reproduire le contenu de la présente publication, ou de l'emmagasiner dans un système d'extraction, ou de le transmettre sous quelque forme ou par quelque moyen que ce soit, reproduction électronique, mécanique, photographique, pour quelque fin que ce soit, sans l'autorisation écrite préalable des Services d'octroi de licences, Division des services à la clientèle, Statistique Canada, Ottawa, Ontario, Canada K1A 0T6.

---

## Calendrier des communiqués : 12 au 16 février 2007

---

(À cause de circonstances imprévisibles, les dates de parution peuvent être modifiées.)

---

<b>Date de parution</b>	<b>Titre</b>	<b>Période de référence</b>
12	<b>Mise en correspondance des codes postaux et des régions géographiques</b>	Recensement de 2001
13	<b>Commerce international de marchandises du Canada</b>	Décembre 2006
13	<b>Tendances sociales canadiennes</b>	2005
14	<b>Ventes de véhicules automobiles neufs</b>	Décembre 2006
15	<b>Enquête mensuelle sur les industries manufacturières</b>	Décembre 2006
15	<b>Commerce du bétail</b>	1 <sup>er</sup> janvier 2007

---