



Le Quotidien

Statistique Canada

Le vendredi 9 mars 2007

Diffusé à 8 h 30, heure de l'Est

Communiqués

Enquête sur la population active, février 2007	2
<p>Les estimations tirées de l'Enquête sur la population active de Statistique Canada montrent, dans l'ensemble, peu de changements sur le marché du travail en février, l'emploi n'ayant enregistré qu'une faible hausse (+14 000). Le taux de chômage s'est replié de 0,1 point de pourcentage pour se fixer à 6,1 %. L'emploi suit une tendance à la hausse depuis août 2006, la croissance mensuelle moyenne se chiffrant à 42 000.</p>	
Commerce international de marchandises du Canada, janvier 2007	9
<p>Les entreprises canadiennes ont affiché des exportations record de marchandises évaluées à 40,8 milliards de dollars en janvier, mais les importations ont ralenti. L'excédent commercial du Canada avec le reste du monde s'est ainsi établi à son plus haut niveau en plus d'un an.</p>	
Étude : Temps d'attente inacceptables pour les services spécialisés : les facteurs déterminants	13
Indices de prix des exportations et des importations, janvier 2007	13
Valeur réelle des importations et des exportations selon l'indice de Fisher, 1997	14
Ventes intérieures de produits pétroliers raffinés, janvier 2007	14
Industrie des oléoducs, 2005	14
Nouveaux produits	16
Calendrier des communiqués : 12 au 16 mars 2007	18



Communiqués

Enquête sur la population active

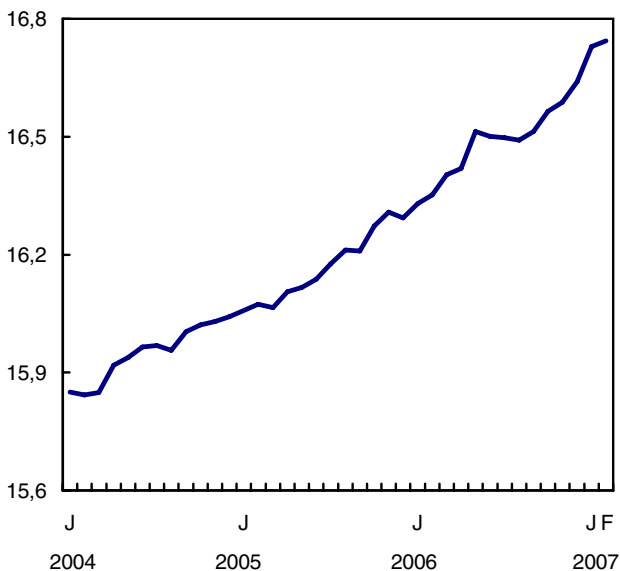
Février 2007

Les estimations tirées de l'Enquête sur la population active de Statistique Canada montrent, dans l'ensemble, peu de changements sur le marché du travail en février, l'emploi n'ayant enregistré qu'une faible hausse (+14 000). Le taux de chômage s'est replié de 0,1 point de pourcentage pour se fixer à 6,1 %. L'emploi suit une tendance à la hausse depuis août 2006, la croissance mensuelle moyenne se chiffrant à 42 000.

Emploi

En millions

Données désaisonnalisées



En février, le marché du travail comptait, selon les estimations, 392 000 emplois de plus qu'un an plus tôt, ce qui représente une augmentation de 2,4 %. La majeure partie de la croissance des 12 derniers mois est survenue dans le travail à temps plein. Cependant, le travail à temps partiel montre également des signes de vigueur depuis octobre 2006.

Seuls les jeunes ont bénéficié d'une progression significative de l'emploi en février, l'emploi chez les adultes, hommes et femmes, ayant peu bougé.

La croissance de l'emploi s'est poursuivie dans le secteur des services en février, tandis que le nombre d'emplois a diminué dans le secteur des biens, en raison

de pertes d'emplois principalement dans les industries de la fabrication et de l'agriculture.

En février, l'emploi dans le secteur de la fabrication a baissé en février, après avoir connu six mois de faibles changements. Le repli de février s'est surtout manifesté au Québec.

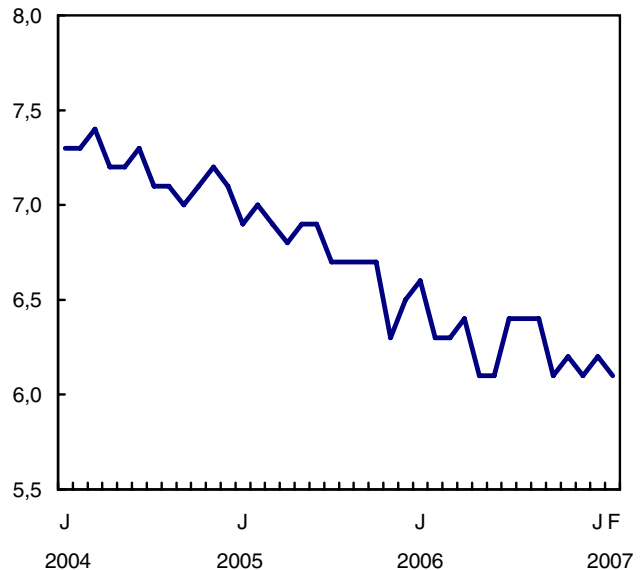
Bien que l'emploi ait peu changé en février, sa forte tendance à long terme à la hausse dans les trois provinces les plus à l'ouest du pays s'est maintenue. Depuis février 2006, la croissance en Saskatchewan, en Alberta et en Colombie-Britannique surpasse la moyenne nationale, qui est de 2,4 %. Ce dynamisme tranche avec la situation observée dans le centre du Canada. En effet, tant le Québec que l'Ontario connaissent une croissance de l'emploi moins marquée, inférieure à la moyenne nationale.

En février, le taux de chômage a atteint un creux sans précédent en Colombie-Britannique et au Nouveau-Brunswick.

Taux de chômage

%

Données désaisonnalisées



Progression de l'emploi dans le secteur des services

En février, la croissance de l'emploi dans le secteur des services a été estimée à 49 000. Ce secteur a

continué d'animer la croissance de l'emploi dans le centre et dans l'est du pays au cours des 12 derniers mois, tandis que les industries productrices de biens ont stimulé l'emploi dans l'Ouest canadien.

Les hausses observées en février dans le secteur des services se sont manifestées dans la finance, les assurances, l'immobilier et la location (+18 000), principalement au Québec et en Ontario. L'emploi dans cette branche d'activité a augmenté de 4,8 % depuis février 2006.

La forte tendance à la hausse notée au cours des 12 derniers mois dans le secteur des soins de santé et de l'assistance sociale s'est poursuivie en février (+16 000). Cette augmentation porte à 110 000 (+6,3 %) les hausses de l'emploi dans cette industrie depuis février 2006, lesquelles se sont réparties entre la plupart des provinces.

Le nombre de personnes occupant un emploi dans le secteur du transport et de l'entreposage a également augmenté en février (+17 000), surtout en Ontario et en Colombie-Britannique.

Recul de l'emploi dans le secteur des biens

Si l'emploi dans le secteur des services a progressé, il a reculé dans le secteur des biens en février, principalement en raison du déclin des secteurs de la fabrication et de l'agriculture.

Le secteur de la fabrication a fléchi au Québec (-33 000) et en Alberta (-6 000) en février. La grève récente des travailleurs de la Compagnie des chemins de fer nationaux du Canada a pu inciter certains fabricants et certaines industries de soutien à réduire leur production. Malgré le repli observé en février, la hausse de l'emploi dans le secteur de la fabrication en Alberta est estimée à 25 000 par rapport à février 2006. Il s'est également accru de 10 000 au Manitoba au cours de la même période. Plus récemment, la Colombie-Britannique a, elle aussi, profité d'une croissance de l'emploi manufacturier, les hausses depuis septembre dernier s'établissant à 15 000.

Le secteur de l'agriculture a également perdu du terrain en février, le nombre estimatif de personnes qui ont déclaré les activités agricoles comme principale source d'emploi ayant diminué de 16 000.

Si la croissance globale de l'emploi dans le secteur de la production des biens a été entravée par le déclin du secteur de la fabrication, des hausses de l'emploi au cours des 12 derniers mois ont été indiquées dans les ressources naturelles (+11,5 %) ainsi que dans la construction (+4,0 %). Ces hausses ont été largement attribuables à la vitalité de ces secteurs en Alberta et en Colombie-Britannique.

Les provinces de l'Atlantique gagnent du terrain, tandis que l'Ouest maintient ses positions

En février, la croissance de l'emploi est estimée à 2 500 à Terre-Neuve-et-Labrador, de sorte que le taux de chômage a diminué de 1,1 point pour se fixer à 14,3 %. La progression notée au début de 2006 a plus que compensé le fléchissement survenu plus tard dans l'année, si bien que l'emploi est en hausse de 9 000 par rapport au niveau enregistré au début de 2006.

L'emploi a également augmenté de 2 500 au Nouveau-Brunswick, ce qui porte à 10 000 les hausses depuis septembre dernier, au moment où s'est amorcée la remontée de l'emploi dans cette province. La poussée de l'emploi durant cette période s'est surtout manifestée dans le secteur des biens. Des hausses ont aussi été indiquées dans l'industrie des soins de santé et de l'assistance sociale. En février, sous l'effet combiné de la croissance de l'emploi et de la diminution du nombre de personnes au sein de la population active, le taux de chômage a diminué de 1,2 point pour se fixer à 6,9 %, soit un creux inégalé en 31 ans. La proportion de la population de 15 ans et plus qui occupait un emploi a grimpé de 0,4 point pour s'établir à 58,8 % en février, ce qui correspond au sommet sans précédent atteint l'an dernier.

Malgré la faible variation de l'emploi en février, les trois provinces les plus à l'ouest du pays ont enregistré une forte tendance à la hausse. Depuis février 2006, la Saskatchewan, l'Alberta et la Colombie-Britannique ont connu une progression de l'emploi nettement supérieure à la moyenne nationale de 2,4 %, et les taux de chômage dans ces provinces restent les plus bas au Canada. Bien que la croissance de l'emploi dans l'Ouest ait surtout été attribuable au secteur de la production des biens, les hausses observées en Saskatchewan sont principalement survenues dans le secteur des services.

En Alberta, l'abondance continue des possibilités sur le marché du travail est telle que le taux d'emploi a atteint, en février, un nouveau sommet (71,6 %). À l'instar de l'Alberta, le taux d'emploi de la Colombie-Britannique s'est maintenu à son niveau record (63,5 %), alors que le taux de chômage a atteint un creux sans précédent de 4,0 % en février.

L'emploi a, dans l'ensemble, peu varié au Québec en février, les hausses observées dans la construction, dans le secteur de la finance, des assurances, de l'immobilier et de la location ainsi que dans celui des services aux entreprises, des services relatifs aux bâtiments et des autres services de soutien ayant été neutralisées par la forte baisse de l'emploi dans le secteur de la fabrication. Au cours des 12 derniers mois, des baisses ont été notées dans les industries du papier, de la première transformation des métaux et

des produits minéraux non métalliques, des produits en plastique et en caoutchouc ainsi que dans l'industrie du vêtement. Depuis l'an dernier, la croissance globale de l'emploi dans la province s'est établie à 1,3 % (+50 000). Le taux de chômage a peu bougé en février et s'est fixé à 7,8 %.

À l'instar du Québec, l'Ontario s'est caractérisé, au cours des 12 derniers mois, par une croissance de l'emploi inférieure à la moyenne nationale, la progression de l'emploi dans la province n'ayant atteint que 1,9 % (+125 000). Les hausses de la dernière année ont été plus marquées dans le travail à temps partiel que dans le travail à temps plein. Bien que, en février, le nombre d'emplois soit resté stable dans le secteur de la fabrication, l'emploi y a fléchi de 5,1 % au cours des 12 derniers mois, les plus fortes baisses ayant été indiquées dans les industries des véhicules et des pièces automobiles, de la première transformation des métaux et des produits métalliques.

Augmentation du nombre de jeunes travailleurs en février

La hausse de l'emploi chez les jeunes est estimée à 21 000 en février, ce qui porte à 48 000 (+1,9 %) la progression totale au cours de la dernière année. Bien que les hausses notées au cours de cette période de 12 mois soient principalement survenues dans le travail à temps plein, des augmentations ont aussi été observées plus récemment dans le travail à temps partiel. Grâce à la croissance de l'emploi des jeunes en février, le taux de chômage de ce groupe a poursuivi son mouvement de repli. Il a diminué de 0,7 point pour se fixer à 11,0 %, soit son niveau le plus bas depuis 1990.

Chez les adultes, ce sont les femmes qui ont enregistré la plus forte progression de l'emploi au cours des 12 derniers mois, en hausse de 3,5 % ou de 223 000, comparativement à une croissance de seulement 1,6 % (+122 000) pour les hommes. Le taux de chômage des femmes adultes s'est maintenu à son creux inégalé de 4,9 % en février, soit un taux inférieur à celui des hommes adultes (5,3 %).

Nota : Les estimations tirées de l'Enquête sur la population active sont fondées sur un échantillon et

sont donc sujettes à la variabilité d'échantillonnage. Les estimations visant de petites régions géographiques ou de petites branches d'activité seront associées à une variabilité plus importante. Pour une explication de la variabilité d'échantillonnage des estimations et de la méthode d'évaluation de cette variabilité à l'aide de l'erreur-type, veuillez consulter la section de la publication *Information sur la population active* (71-001-XWF, gratuite) traitant de la qualité des données.

Données stockées dans CANSIM : tableaux 282-0001 à 282-0042, 282-0047 à 282-0064 et 282-0069 à 282-0099.

Définitions, sources de données et méthodes : numéro d'enquête 3701.

Paraît à 7 h sur notre site Web sous le module *Le Quotidien*.

Un résumé plus détaillé, *Information population active* (71-001-XWF, gratuit), est maintenant accessible pour la semaine se terminant le 17 février. À partir du module *Publications* de notre site Web, sous *Publications Internet gratuites*, choisissez *Travail*. Des prix de réseau et de gros sont offerts sur demande. Le CD-ROM *Revue chronologique de la population active, 2006* (71F0004XCB, 209 \$) est maintenant en vente. Voir *Pour commander les produits*.

Il est également possible de consulter en ligne des tableaux de données. À partir du module *Par sujet* de notre site Web, choisissez *Travail*.

Le prochain communiqué de l'Enquête sur la population active paraîtra le 5 avril.

Pour obtenir des données ou des renseignements généraux, communiquez avec les Services à la clientèle au 613-951-4090 ou composez sans frais le 1-866-873-8788 (*travail@statcan.ca*). Pour en savoir davantage sur les concepts, les méthodes et la qualité des données, communiquez avec Dominique Pérusse au 613-951-4064 ou avec Vincent Ferrao au 613-951-4750, Division de la statistique du travail.

□

Caractéristiques de la population active, selon l'âge et le sexe

	Janvier 2007	Février 2007	Janvier à février 2007	Février 2006 à février 2007	Janvier à février 2007	Février 2006 à février 2007
Données désaisonnalisées						
	en milliers		variation en milliers		variation en %	
Les deux sexes, 15 ans et plus						
Population	26 392,3	26 415,0	22,7	370,6	0,1	1,4
Population active	17 825,8	17 827,5	1,7	369,5	0,0	2,1
Emploi	16 729,3	16 743,5	14,2	392,1	0,1	2,4
Temps plein	13 683,1	13 693,6	10,5	342,9	0,1	2,6
Temps partiel	3 046,1	3 049,8	3,7	49,2	0,1	1,6
Chômage	1 096,5	1 084,0	-12,5	-22,6	-1,1	-2,0
Taux d'activité	67,5	67,5	0,0	0,5
Taux de chômage	6,2	6,1	-0,1	-0,2
Taux d'emploi	63,4	63,4	0,0	0,6
Taux de temps partiel	18,2	18,2	0,0	-0,2
Jeunes, 15 à 24 ans						
Population	4 341,2	4 342,6	1,4	35,4	0,0	0,8
Population active	2 892,3	2 894,4	2,1	40,5	0,1	1,4
Emploi	2 554,9	2 575,4	20,5	48,0	0,8	1,9
Temps plein	1 421,7	1 432,1	10,4	42,5	0,7	3,1
Temps partiel	1 133,2	1 143,3	10,1	5,5	0,9	0,5
Chômage	337,4	319,1	-18,3	-7,4	-5,4	-2,3
Taux d'activité	66,6	66,7	0,1	0,4
Taux de chômage	11,7	11,0	-0,7	-0,4
Taux d'emploi	58,9	59,3	0,4	0,6
Taux de temps partiel	44,4	44,4	0,0	-0,6
Hommes, 25 ans et plus						
Population	10 770,4	10 781,0	10,6	167,2	0,1	1,6
Population active	7 964,0	7 958,1	-5,9	125,6	-0,1	1,6
Emploi	7 544,1	7 534,0	-10,1	121,6	-0,1	1,6
Temps plein	7 022,8	7 025,3	2,5	98,4	0,0	1,4
Temps partiel	521,3	508,7	-12,6	23,2	-2,4	4,8
Chômage	419,9	424,1	4,2	4,1	1,0	1,0
Taux d'activité	73,9	73,8	-0,1	0,0
Taux de chômage	5,3	5,3	0,0	-0,1
Taux d'emploi	70,0	69,9	-0,1	0,1
Taux de temps partiel	6,9	6,8	-0,1	0,3
Femmes, 25 ans et plus						
Population	11 280,7	11 291,4	10,7	168,0	0,1	1,5
Population active	6 969,4	6 975,0	5,6	203,3	0,1	3,0
Emploi	6 630,3	6 634,1	3,8	222,6	0,1	3,5
Temps plein	5 238,7	5 236,3	-2,4	202,0	0,0	4,0
Temps partiel	1 391,6	1 397,9	6,3	20,6	0,5	1,5
Chômage	339,1	340,8	1,7	-19,4	0,5	-5,4
Taux d'activité	61,8	61,8	0,0	0,9
Taux de chômage	4,9	4,9	0,0	-0,4
Taux d'emploi	58,8	58,8	0,0	1,2
Taux de temps partiel	21,0	21,1	0,1	-0,4

... n'ayant pas lieu de figurer

Note: Tableau de CANSIM connexe 282-0087.

Emploi selon la catégorie de travailleurs et le secteur d'activité (codé selon le SCIAN)

	Janvier 2007	Février 2007	Janvier à février 2007	Février 2006 à février 2007	Janvier à février 2007	Février 2006 à février 2007
Données désaisonnalisées						
	en milliers		variation en milliers		variation en %	
Catégorie de travailleurs						
Employés	14 184,6	14 189,4	4,8	377,4	0,0	2,7
Travailleurs indépendants	2 544,7	2 554,1	9,4	14,8	0,4	0,6
Employés du secteur privé/public						
Public	3 199,6	3 197,8	-1,8	15,4	-0,1	0,5
Privé	10 985,0	10 991,6	6,6	362,0	0,1	3,4
Branche d'activité	16 729,3	16 743,5	14,2	392,1	0,1	2,4
Secteur des biens	4 036,9	4 002,6	-34,3	5,7	-0,8	0,1
Agriculture	346,1	330,6	-15,5	-21,1	-4,5	-6,0
Ressources naturelles	352,0	351,1	-0,9	36,1	-0,3	11,5
Services publics	124,0	128,1	4,1	6,5	3,3	5,3
Construction	1 097,6	1 110,3	12,7	42,9	1,2	4,0
Fabrication	2 117,2	2 082,5	-34,7	-58,8	-1,6	-2,7
Secteur des services	12 692,4	12 740,9	48,5	386,4	0,4	3,1
Commerce	2 647,2	2 638,3	-8,9	2,5	-0,3	0,1
Transport et entreposage	806,5	823,5	17,0	23,0	2,1	2,9
Finance, assurances, immobilier et location	1 048,4	1 066,4	18,0	48,8	1,7	4,8
Services professionnels, scientifiques et techniques	1 118,5	1 120,7	2,2	38,8	0,2	3,6
Services aux entreprises, services relatifs aux bâtiments et autres services de soutien	707,6	702,5	-5,1	46,4	-0,7	7,1
Services d'enseignement	1 176,8	1 169,4	-7,4	8,4	-0,6	0,7
Soins de santé et assistance sociale	1 831,1	1 847,1	16,0	109,7	0,9	6,3
Information, culture et loisirs	759,6	763,5	3,9	29,9	0,5	4,1
Hébergement et services de restauration	1 054,5	1 058,0	3,5	58,9	0,3	5,9
Autres services	707,8	716,6	8,8	16,3	1,2	2,3
Administrations publiques	834,4	834,9	0,5	3,7	0,1	0,4

Note: Tableaux de CANSIM connexes 282-0088 et 282-0089.

Caractéristiques de la population active, selon la province

	Janvier 2007	Février 2007	Janvier à février 2007	Février 2006 à février 2007	Janvier à février 2007	Février 2006 à février 2007
Données désaisonnalisées						
	en milliers		variation en milliers		variation en %	
Terre-Neuve-et-Labrador						
Population	426,1	425,9	-0,2	-3,2	0,0	-0,7
Population active	255,0	254,7	-0,3	1,2	-0,1	0,5
Emploi	215,8	218,3	2,5	3,0	1,2	1,4
Temps plein	183,2	184,6	1,4	5,3	0,8	3,0
Temps partiel	32,6	33,7	1,1	-2,3	3,4	-6,4
Chômage	39,2	36,3	-2,9	-1,9	-7,4	-5,0
Taux d'activité	59,8	59,8	0,0	0,7
Taux de chômage	15,4	14,3	-1,1	-0,8
Taux d'emploi	50,6	51,3	0,7	1,1
Île-du-Prince-Édouard						
Population	112,8	112,8	0,0	0,8	0,0	0,7
Population active	78,6	77,9	-0,7	0,6	-0,9	0,8
Emploi	70,2	69,9	-0,3	1,0	-0,4	1,5
Temps plein	58,2	56,6	-1,6	-1,2	-2,7	-2,1
Temps partiel	12,0	13,3	1,3	2,2	10,8	19,8
Chômage	8,4	7,9	-0,5	-0,5	-6,0	-6,0
Taux d'activité	69,7	69,1	-0,6	0,1
Taux de chômage	10,7	10,1	-0,6	-0,8
Taux d'emploi	62,2	62,0	-0,2	0,5
Nouvelle-Écosse						
Population	763,5	763,5	0,0	1,1	0,0	0,1
Population active	487,0	486,8	-0,2	4,7	0,0	1,0
Emploi	449,1	450,8	1,7	9,0	0,4	2,0
Temps plein	369,1	371,1	2,0	13,0	0,5	3,6
Temps partiel	79,9	79,8	-0,1	-3,9	-0,1	-4,7
Chômage	37,9	36,0	-1,9	-4,3	-5,0	-10,7
Taux d'activité	63,8	63,8	0,0	0,6
Taux de chômage	7,8	7,4	-0,4	-1,0
Taux d'emploi	58,8	59,0	0,2	1,1
Nouveau-Brunswick						
Population	611,4	611,8	0,4	0,4	0,1	0,1
Population active	389,0	386,5	-2,5	-9,4	-0,6	-2,4
Emploi	357,3	359,8	2,5	1,1	0,7	0,3
Temps plein	300,5	302,7	2,2	5,8	0,7	2,0
Temps partiel	56,8	57,1	0,3	-4,7	0,5	-7,6
Chômage	31,7	26,7	-5,0	-10,6	-15,8	-28,4
Taux d'activité	63,6	63,2	-0,4	-1,6
Taux de chômage	8,1	6,9	-1,2	-2,5
Taux d'emploi	58,4	58,8	0,4	0,1
Québec						
Population	6 288,9	6 293,0	4,1	67,8	0,1	1,1
Population active	4 119,9	4 122,2	2,3	38,4	0,1	0,9
Emploi	3 804,1	3 799,0	-5,1	50,4	-0,1	1,3
Temps plein	3 102,9	3 102,7	-0,2	34,7	0,0	1,1
Temps partiel	701,2	696,3	-4,9	15,7	-0,7	2,3
Chômage	315,7	323,2	7,5	-12,0	2,4	-3,6
Taux d'activité	65,5	65,5	0,0	-0,1
Taux de chômage	7,7	7,8	0,1	-0,4
Taux d'emploi	60,5	60,4	-0,1	0,2

... n'ayant pas lieu de figurer

Note: Tableau de CANSIM connexe 282-0087.

Caractéristiques de la population active, selon la province

	Janvier 2007	Février 2007	Janvier à février 2007	Février 2006 à février 2007	Janvier à février 2007	Février 2006 à février 2007
Données désaisonnalisées						
	en milliers		variation en milliers		variation en %	
Ontario						
Population	10 301,5	10 309,2	7,7	133,5	0,1	1,3
Population active	7 001,0	7 002,7	1,7	141,0	0,0	2,1
Emploi	6 554,2	6 560,2	6,0	125,3	0,1	1,9
Temps plein	5 353,4	5 354,9	1,5	58,3	0,0	1,1
Temps partiel	1 200,8	1 205,3	4,5	67,1	0,4	5,9
Chômage	446,7	442,5	-4,2	15,6	-0,9	3,7
Taux d'activité	68,0	67,9	-0,1	0,5
Taux de chômage	6,4	6,3	-0,1	0,1
Taux d'emploi	63,6	63,6	0,0	0,4
Manitoba						
Population	894,3	894,7	0,4	4,6	0,0	0,5
Population active	619,0	617,2	-1,8	4,2	-0,3	0,7
Emploi	590,7	590,5	-0,2	4,1	0,0	0,7
Temps plein	478,5	478,4	-0,1	7,5	0,0	1,6
Temps partiel	112,2	112,1	-0,1	-3,4	-0,1	-2,9
Chômage	28,3	26,7	-1,6	0,1	-5,7	0,4
Taux d'activité	69,2	69,0	-0,2	0,1
Taux de chômage	4,6	4,3	-0,3	0,0
Taux d'emploi	66,1	66,0	-0,1	0,1
Saskatchewan						
Population	747,0	747,4	0,4	0,0	0,1	0,0
Population active	526,8	524,0	-2,8	14,3	-0,5	2,8
Emploi	505,1	503,3	-1,8	20,7	-0,4	4,3
Temps plein	409,8	406,1	-3,7	17,4	-0,9	4,5
Temps partiel	95,4	97,2	1,8	3,3	1,9	3,5
Chômage	21,6	20,7	-0,9	-6,4	-4,2	-23,6
Taux d'activité	70,5	70,1	-0,4	1,9
Taux de chômage	4,1	4,0	-0,1	-1,3
Taux d'emploi	67,6	67,3	-0,3	2,7
Alberta						
Population	2 703,1	2 709,2	6,1	105,9	0,2	4,1
Population active	1 997,7	2 008,1	10,4	110,1	0,5	5,8
Emploi	1 932,5	1 938,7	6,2	100,7	0,3	5,5
Temps plein	1 633,2	1 639,0	5,8	119,0	0,4	7,8
Temps partiel	299,3	299,7	0,4	-18,3	0,1	-5,8
Chômage	65,2	69,4	4,2	9,4	6,4	15,7
Taux d'activité	73,9	74,1	0,2	1,2
Taux de chômage	3,3	3,5	0,2	0,3
Taux d'emploi	71,5	71,6	0,1	1,0
Colombie-Britannique						
Population	3 543,7	3 547,4	3,7	59,5	0,1	1,7
Population active	2 352,0	2 347,4	-4,6	64,3	-0,2	2,8
Emploi	2 250,2	2 252,9	2,7	76,6	0,1	3,5
Temps plein	1 794,3	1 797,5	3,2	83,9	0,2	4,9
Temps partiel	455,9	455,3	-0,6	-7,4	-0,1	-1,6
Chômage	101,8	94,6	-7,2	-12,2	-7,1	-11,4
Taux d'activité	66,4	66,2	-0,2	0,7
Taux de chômage	4,3	4,0	-0,3	-0,7
Taux d'emploi	63,5	63,5	0,0	1,1

... n'ayant pas lieu de figurer

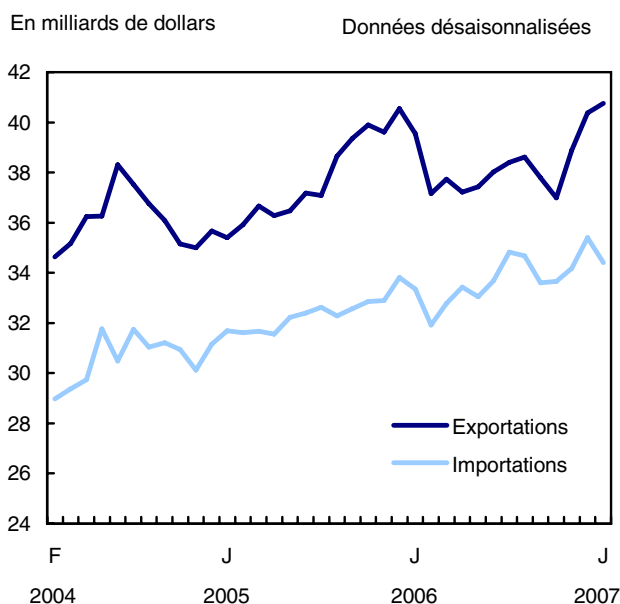
Note: Tableau de CANSIM connexe 282-0087.

Commerce international de marchandises du Canada

Janvier 2007

Les entreprises canadiennes ont affiché des exportations record de marchandises évaluées à 40,8 milliards de dollars en janvier, mais les importations ont ralenti. L'excédent commercial du Canada avec le reste du monde s'est ainsi établi à son plus haut niveau en plus d'un an.

Exportations et importations



Les exportations ont connu leur troisième augmentation mensuelle consécutive, ayant affiché une hausse de 0,9 %. Les importations ont diminué de 2,8 % pour s'établir à 34,4 milliards de dollars en janvier, en baisse par rapport au sommet de 35,4 milliards de dollars atteint le mois précédent.

Ainsi, l'excédent commercial du Canada avec le reste du monde s'est élargi considérablement, passant de 5,0 milliards de dollars à 6,3 milliards de dollars, ce qui constitue l'excédent le plus important depuis décembre 2005.

En dollars constants, c'est-à-dire en excluant l'effet prix afin d'isoler le changement de volume, les exportations ont connu une augmentation légèrement supérieure, en hausse de 1,1 %, tandis que la baisse des importations a été légèrement inférieure (-2,4 %).

Les exportations vers les États-Unis ont progressé de 0,4 %, malgré des baisses dans les secteurs de l'automobile et de l'énergie, tandis que les importations

Note aux lecteurs

Le commerce de marchandises est une des composantes du compte courant de la balance des paiements du Canada, qui inclut également le commerce des services.

Les données sur le commerce international pour les États-Unis, le Japon et le Royaume-Uni sont offertes sur la base de la balance des paiements, ainsi que sur une base douanière. Les données sur le commerce des autres pays ne sont offertes que sur une base douanière.

Il y aura une section dans Le Quotidien à la fin de chaque trimestre décrivant les tendances du commerce entre le Canada et les économies émergentes, comme celle de la Chine. Cette section traitera de données qui sont présentées sur une base douanière et non désaisonnalisées.

Veuillez noter que la Division du commerce international met actuellement à jour l'année de référence pour les indices de prix des importations et des exportations. L'année de référence changera ainsi de 1997 à 2002, et le travail est entrepris en collaboration avec le Système de comptabilité nationale. Les tableaux CANSIM de l'année de référence 2002 remplaceront au milieu de 2007 les tableaux CANSIM actuels 228-0035 à 228-0040 et 228-0044 à 228-0046.

Révisions

Les données sur le commerce de marchandises sont généralement révisées sur une base régulière, chaque mois de l'année en cours. Les données fondées sur des documents de douane sont révisées chaque trimestre dans le cas de l'année de données précédente.

Divers facteurs rendent ces révisions nécessaires, notamment la réception tardive des documents relatifs aux importations et aux exportations, la présence de renseignements erronés dans les documents de douane, le remplacement des estimations par les chiffres réels, la reclassification des marchandises à la lumière de renseignements plus récents et la correction des variations saisonnières.

Les données révisées peuvent être consultées dans les tableaux appropriés de CANSIM.

ont chuté de 2,9 % en raison de déclin généralisés. L'excédent commercial vis-à-vis des États-Unis s'est ainsi chiffré à 8,7 milliards de dollars, le plus élevé depuis janvier 2006.

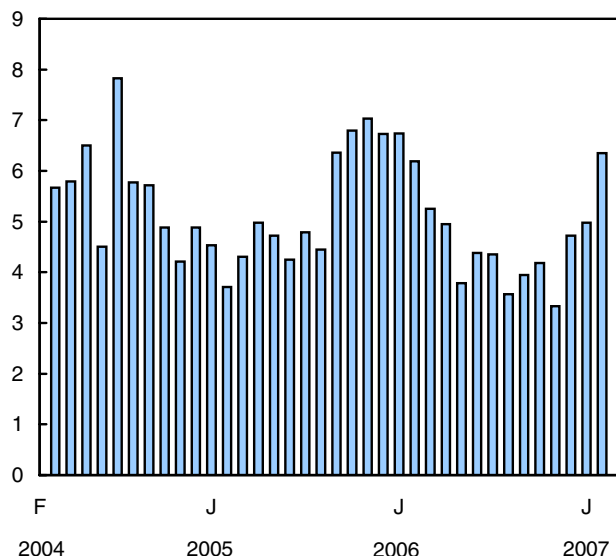
Les exportations à destination des pays autres que les États-Unis se sont accrues de 2,6 % pour atteindre 9,6 milliards de dollars en raison d'une hausse des livraisons de métaux, de matériel de forage et de navires de pêche. Les importations en provenance de ces pays ont baissé de 2,6 %, ce qui a entraîné un déficit commercial de 2,4 milliards de dollars. Il s'agit du plus faible niveau depuis avril 2004.

Le déficit commercial avec les pays autres que les États-Unis s'est élargi pendant plusieurs années jusqu'au début de 2006, mais cette tendance a depuis été inversée, la hausse vertigineuse des valeurs des exportations de métaux ayant dépassé la demande canadienne grandissante de biens de consommation.

De plus, pour la première fois depuis décembre 1995, le Canada a enregistré un excédent commercial avec l'Union européenne.

Solde commercial

En milliards de dollars



Les exportations de machines et d'équipement sont le principal facteur à l'origine de la hausse de janvier

Une forte augmentation dans le secteur des machines et de l'équipement a entraîné la hausse des exportations, mais cette progression a été appuyée par des hausses dans les secteurs des biens industriels, des produits agricoles et des produits forestiers. Des déclinés ont été enregistrés à la fois pour les produits énergétiques et les produits de l'automobile.

Les exportations de machines et d'équipement ont affiché des hausses de 5,4 % pour s'établir à 8,7 milliards de dollars, en raison de la vigueur du secteur du matériel de transport comme le matériel de forage et les navires de pêche. Les exportations de produits des technologies de l'information et de machines industrielles ont également contribué à l'accroissement.

Le secteur des biens industriels a enregistré une hausse de 1,7 % pour atteindre un sommet de 8,9 milliards de dollars en janvier, la neuvième hausse consécutive du secteur. Des exportations record de minerais métalliques, à la suite de la hausse des prix, ainsi qu'une augmentation des livraisons d'engrais, ont fait progresser le secteur.

Les exportations de produits agricoles ont augmenté de 3,3 % pour atteindre un niveau record de 2,9 milliards de dollars, dépassant ainsi le précédent sommet de

juin 2004. Les exportations accrues de soya, de canola et de maïs ont contribué à l'accroissement.

Les exportations de pâte de bois et de bois d'oeuvre ont augmenté en janvier, permettant ainsi au secteur forestier de progresser de 1,9 %. Les exportations de papier journal ont été stables, tandis que celles d'autres produits en bois ont reculé.

Les exportations de produits énergétiques ont chuté de 2,0 % pour se fixer à 7,1 milliards de dollars pour le mois, étant affaiblies par les valeurs à la baisse des exportations de pétrole brut, de pétrole raffiné et de charbon. Les valeurs des exportations de pétrole brut et de pétrole raffiné ont diminué en raison de la chute des prix, qui a été supérieure à l'augmentation du volume, alors que celles de charbon ont reculé en raison de la baisse de volume.

La croissance récente des exportations du secteur des produits de l'automobile a pris fin en janvier, ayant diminué de 2,5 % pour s'établir à 7,3 milliards de dollars. Un déclin de 8,1 % des livraisons d'automobiles, qui se sont chiffrées à 3,7 milliards de dollars, est à l'origine de la baisse du secteur. Cela fait suite à un quatrième trimestre vigoureux en 2006, au cours duquel les nouveaux modèles ont été distribués partout en Amérique du Nord, et coïncide avec le fléchissement des ventes d'automobiles aux États-Unis. Cette baisse a contrebalancé les fortes exportations de camions en janvier, qui ont progressé de 8,6 % pour s'établir à 1,5 milliard de dollars, ainsi que l'augmentation du secteur des pièces de véhicules automobiles, qui a progressé de 1,0 % pour atteindre 2,2 milliards de dollars.

Les importations reculent dans tous les secteurs, à l'exception de l'agriculture

Les importations ont accusé un recul dans tous les secteurs, à l'exception des produits agricoles et de la pêche, lesquels ont enregistré une troisième hausse consécutive en janvier et ont atteint un sommet.

Les importations de produits de l'automobile ont chuté de 6,5 % en janvier pour s'établir à 6,7 milliards de dollars, après de fortes importations à la fin de 2006 à la suite d'une solide progression des ventes dans l'Ouest et à Terre-Neuve-et-Labrador. La chute a été ressentie par un grand nombre de fabricants automobiles, car les ventes ont ralenti au début de la nouvelle année.

Les importations de machines et d'équipement ont baissé de 3,2 % pour se chiffrer à 9,8 milliards de dollars. La faiblesse des importations d'aéronefs et d'équipements scientifiques est à l'origine d'une grande partie de la baisse. Les importations d'outils de forage et de machines servant à l'exploitation minière,

lesquelles ont augmenté au cours de la deuxième moitié de 2006, ont également contribué à la diminution du secteur enregistrée en janvier.

Les importations de biens industriels ont accusé un recul de 1,7 % par rapport au mois précédent pour s'établir à 7,0 milliards de dollars, les entreprises ayant affiché une réduction des commandes de métaux et de minerais métalliques. En revanche, les importations de produits chimiques et de plastiques étaient en hausse de 6,3 % pour atteindre 2,5 milliards de dollars, principalement en raison d'une demande plus élevée de produits chimiques nécessaires à la production de produits pharmaceutiques.

Les importations de biens de consommation ont également légèrement reculé en janvier. Les importations de téléviseurs, de radios et de biens similaires ont affiché des pertes, tout comme les vêtements et les chaussures, après avoir augmenté vers la fin de 2006. Ces diminutions ont été atténuées par la hausse des importations de produits pharmaceutiques.

Les importations de produits agricoles et de la pêche ont enregistré une hausse importante de 4,0 % pour atteindre un sommet de 2,1 milliards de dollars en janvier. Les importations de fruits et de légumes ont atteint un sommet et se sont établies à 622 millions de dollars, contribuant ainsi à la progression de l'ensemble du secteur. Les importations de fruits et de légumes ont affiché une tendance générale à la hausse au cours des trois dernières années.

Données stockées dans CANSIM : tableaux 228-0001 à 228-0003 et 228-0033 à 228-0046.

Définitions, sources de données et méthodes : numéros d'enquête, y compris ceux des enquêtes connexes, 2201, 2202 et 2203.

Le numéro de janvier 2007 de la publication *Commerce international de marchandises du Canada*, vol. 61, n° 1 (65-001-XIB, gratuite) est maintenant accessible à partir du module *Publications* de notre site Web. Cette publication contient des tableaux ventilés par groupe de marchandises et par pays, sur une base douanière. Les données du compte courant (qui incluent les statistiques du commerce de marchandises, les opérations au chapitre des services, les revenus de placements et les transferts) sont publiées tous les trimestres dans *Balance des paiements internationaux du Canada* (67-001-XWF, gratuit).

La publication est offerte en format PDF le matin de la diffusion.

Pour obtenir plus de renseignements sur les produits et les services, communiquez avec Anne Couillard au 613-951-6867 ou composez sans frais le 1-800-294-5583. Pour en savoir davantage sur les concepts, les méthodes et la qualité des données, communiquez avec Bernard Lupien au 613-951-6872, Division du commerce international.

□

Commerce de marchandises

	Décembre 2006	Janvier 2007	Décembre 2006 à janvier 2007	Janvier 2006 à janvier 2007	Janvier à décembre 2005	Janvier à décembre 2006	Janvier-décembre 2005 à janvier-décembre 2006
Données désaisonnalisées, en dollars courants							
	en millions de dollars		variation en %		en millions de dollars		variation en %
Marchés principaux							
Exportations							
États-Unis	31 013	31 144	0,4	-3,4	368 577	361 310	-2,0
Japon	945	919	-2,8	3,1	10 471	10 760	2,8
Union européenne ¹	2 994	3 566	19,1	34,5	28 890	33 556	16,2
Autres pays de l'OCDE ²	1 944	1 702	-12,4	41,5	15 245	18 379	20,6
Tous les autres pays	3 481	3 425	-1,6	33,2	29 876	34 161	14,3
Total	40 377	40 756	0,9	3,1	453 063	458 166	1,1
Importations							
États-Unis	23 088	22 419	-2,9	2,2	259 784	264 777	1,9
Japon	1 000	1 005	0,5	2,6	11 212	11 878	5,9
Union européenne ¹	3 489	3 341	-4,2	-3,7	38 349	42 175	10,0
Autres pays de l'OCDE ²	2 059	2 189	6,3	14,7	24 309	23 724	-2,4
Tous les autres pays	5 760	5 457	-5,3	7,6	54 556	61 982	13,6
Total	35 396	34 410	-2,8	3,2	388 210	404 536	4,2
Balance							
États-Unis	7 925	8 725	108 793	96 533	...
Japon	-55	-86	-741	-1 118	...
Union européenne ¹	-495	225	-9 459	-8 619	...
Autres pays de l'OCDE ²	-115	-487	-9 064	-5 345	...
Tous les autres pays	-2 279	-2 032	-24 680	-27 821	...
Total	4 981	6 346	64 853	53 630	...
Groupes principaux de marchandises							
Exportations							
Produits de l'agriculture et de la pêche	2 805	2 897	3,3	10,1	30 217	31 525	4,3
Produits énergétiques	7 284	7 138	-2,0	-8,9	86 924	86 540	-0,4
Produits forestiers	2 722	2 774	1,9	-12,2	36 607	33 475	-8,6
Biens industriels	8 754	8 905	1,7	22,2	84 641	94 706	11,9
Machines et équipement	8 273	8 716	5,4	8,9	94 642	95 861	1,3
Produits de l'automobile	7 539	7 347	-2,5	-7,2	88 163	82 894	-6,0
Autres biens de consommation	1 786	1 737	-2,7	22,8	17 320	18 183	5,0
Transactions spéciales commerciales ³	735	725	-1,4	-2,9	8 290	8 733	5,3
Autres ajustements de la balance des paiements	478	517	8,2	-5,0	6 257	6 246	-0,2
Importations							
Produits de l'agriculture et de la pêche	2 051	2 133	4,0	10,3	22 054	23 448	6,3
Produits énergétiques	2 947	2 806	-4,8	8,0	33 659	34 834	3,5
Produits forestiers	270	257	-4,8	-0,4	3 137	3 082	-1,8
Biens industriels	7 138	7 016	-1,7	-0,3	78 556	83 979	6,9
Machines et équipement	10 073	9 754	-3,2	2,8	110 883	114 696	3,4
Produits de l'automobile	7 126	6 661	-6,5	-0,2	78 363	79 785	1,8
Autres biens de consommation	4 617	4 573	-1,0	4,9	49 461	52 019	5,2
Transactions spéciales commerciales ³	463	565	22,0	63,3	4 559	4 631	1,6
Autres ajustements de la balance des paiements	711	645	-9,3	-2,0	7 537	8 061	7,0

^r révisé

... n'ayant pas lieu de figurer

1. Comprend l'Allemagne, l'Autriche, la Belgique, la Bulgarie, Chypre, le Danemark, l'Espagne, l'Estonie, la Finlande, la France, la Grèce, la Hongrie, l'Irlande, l'Italie, la Lettonie, la Lituanie, le Luxembourg, Malte, les Pays-Bas, la Pologne, le Portugal, la République tchèque, la Roumanie, le Royaume-Uni, la Slovaquie, la Slovénie et la Suède.

2. Comprend l'Australie, le Canada, la Corée du Sud, l'Islande, le Mexique, la Norvège, la Nouvelle-Zélande, la Suisse et la Turquie.

3. Particulièrement les transactions de faible valeur, les coûts de réparation des équipements et les marchandises retournées vers le pays d'origine.

Étude : Temps d'attente inacceptables pour les services spécialisés : les facteurs déterminants

Une nouvelle étude menée par des analystes de Statistique Canada et publiée récemment dans la revue *Politiques de santé* montre que la propension des Canadiens à juger inacceptables les temps d'attente avant d'obtenir des services médicaux spécialisés augmente en proportion de la durée de cette attente.

Par ailleurs, les patients pour qui le temps d'attente a eu des conséquences pour eux étaient beaucoup plus enclins à juger le temps d'attente inacceptable que les autres personnes.

L'étude est fondée sur des données recueillies en 2003 dans le cadre de l'Enquête sur l'accès aux services de santé. Elle a permis l'examen des facteurs déterminants du temps d'attente inacceptable à l'égard de trois catégories de services de soins spécialisés : la consultation de spécialistes, les chirurgies non urgentes et les tests diagnostiques.

L'analyse montre que des temps d'attente plus longs et les conséquences défavorables qui en découlent font sensiblement augmenter la probabilité que les temps d'attente pour ces trois catégories de services spécialisés soient jugés inacceptables.

Par exemple, les patients ayant mentionné une attente de un à trois mois pour un test diagnostique étaient presque neuf fois plus enclins à juger cette attente inacceptable que ceux ayant attendu moins d'un mois.

De même, les patients ayant dit que l'attente pour passer des tests diagnostiques avait eu des conséquences pour eux étaient 11 fois plus susceptibles de déclarer que le temps d'attente était inacceptable que les autres patients.

Fait intéressant, l'étude a montré que certaines caractéristiques des patients, notamment l'âge et le niveau d'instruction, ont une incidence sur la détermination de l'acceptabilité des temps d'attente. De façon générale, les patients plus âgés et ceux moins instruits étaient moins portés à juger leur temps d'attente inacceptable que les personnes plus jeunes et plus instruites.

Les patients de moins de 65 ans étaient plus nombreux à juger inacceptable leur temps d'attente pour consulter un spécialiste et pour passer des tests diagnostiques.

On a établi un lien entre l'âge et l'instruction des patients et leurs attentes à l'égard du système de santé. Les résultats de l'étude mettent en lumière le rôle possible des anticipations des patients lorsque l'on détermine l'acceptabilité des temps d'attente pour des services spécialisés.

L'étude révèle également que la majorité des répondants ont fait état d'une attente de moins de trois mois pour l'obtention des services. La proportion de personnes ayant déclaré que leur temps d'attente était inacceptable allait de 17 % chez celles qui attendaient de subir une intervention chirurgicale non urgente à 29 % chez celles voulant consulter un spécialiste.

Seulement 10 % des patients qui attendaient de subir une chirurgie non urgente ont déclaré que l'attente avait eu des conséquences pour eux. Cette proportion grimpeait à près de 19 % dans le cas des personnes voulant consulter un spécialiste.

Les conséquences pour ces personnes pouvaient prendre différentes formes, depuis l'inquiétude, le stress et l'anxiété jusqu'à des effets physiques comme de la douleur, de la difficulté à accomplir les tâches quotidiennes ou une détérioration de l'état de santé.

L'étude «Determinants of unacceptable waiting times for specialized services in Canada» a été publiée, en anglais seulement, dans la revue *Politiques de santé*. On trouvera un résumé de l'étude à l'adresse Internet suivante : www.healthcarepolicy.net.

Pour obtenir plus de renseignements, pour en savoir davantage sur les concepts, les méthodes et la qualité des données ou pour obtenir un exemplaire de l'étude, communiquez avec Philippe Finès au 613-951-3896 (philippe.fines@statcan.ca), Groupe d'analyse et de mesure de la santé. ■

Indices de prix des exportations et des importations

Janvier 2007

Les indices de prix pour les exportations et les importations (1997=100) à pondération courante et à pondération fixe sur la base de la balance des paiements sont maintenant offerts. Ces indices portent sur la période allant de janvier 1997 à janvier 2007 et sont établis pour les cinq sections de produits et les principaux groupes de produits (62 pour les exportations et 61 pour les importations).

Les indices de prix pour les États-Unis (1997=100) à pondération courante et à pondération fixe sur base douanière sont aussi offerts. Ces indices portent sur la période allant de janvier 1997 à janvier 2007. Les indices pour les 10 sections de la Classification type du commerce international pour tous les pays et pour les États-Unis sont également offerts avec ces indices de prix.

Des indices sur base douanière établis pour les cinq sections de produits et les principaux groupes de produits sont aussi offerts sur commande spéciale.

Données stockées dans CANSIM : tableaux 228-0001 à 228-0003 et 228-0033 à 228-0046.

Définitions, sources de données et méthodes : numéros d'enquête, y compris ceux des enquêtes connexes, 2201, 2202 et 2203.

Le numéro de janvier 2007 de la publication *Commerce international de marchandises du Canada* (65-001-XIB, gratuite) est maintenant accessible à partir du module *Publications* de notre site Web.

Pour obtenir plus de renseignements ou pour en savoir davantage sur les concepts, les méthodes et la qualité des données, communiquez avec la Section du marketing et des services à la clientèle en composant sans frais le 1-800-294-5583, Division du commerce international. ■

Valeur réelle des importations et des exportations selon l'indice de Fisher 1997

La Division du commerce international produit maintenant les valeurs réelles des importations et des exportations internationales de marchandises du Canada selon la formule de l'indice de Fisher, enchaîné mensuellement et trimestriellement (année de référence 1997).

Ces séries ne sont pas offertes dans CANSIM.

Les utilisateurs intéressés qui souhaitent passer une commande doivent communiquer avec la Section du marketing et des services à la clientèle en composant sans frais le 1-800-294-5583. Pour en savoir davantage au sujet des concepts, des méthodes et de la qualité des données, communiquez avec Bernard Lupien au 613-951-6872, Division du commerce international. ■

Ventes intérieures de produits pétroliers raffinés

Janvier 2007 (données provisoires)

La demande d'essence à moteur et de carburant diesel en janvier a contribué à la hausse de 4,8 % des ventes totales de produits raffinés par rapport à l'année précédente, ayant atteint 8 182 100 mètres cubes. Ces deux principaux carburants représentaient 66 % de l'ensemble des ventes de produits.

Les ventes d'essence à moteur se sont élevées de 161 900 mètres cubes, ou de 5,2 %, par rapport à

janvier 2006. Les ventes de carburant diesel ont quant à elles augmenté de 124 100 mètres cubes, ou de 6,2 %. Les ventes de mazout léger, utilisé principalement pour le chauffage, ont augmenté de 61 400 mètres cubes, ou de 10,8 %, par rapport à l'année précédente. (Un mètre cube correspond à 6,3 barils.)

Les ventes ont crû dans les trois catégories d'essence à moteur. La hausse la plus élevée a été observée dans la catégorie d'essence super, soit 13,3 %, suivie des catégories ordinaire sans plomb (+4,6 %) et intermédiaire (+2,5 %).

Ventes de produits pétroliers raffinés

	Janvier 2006 ^r	Janvier 2007 ^p	Janvier 2006 à janvier 2007 variation en %
	en milliers de mètres cubes		
Total, tous les produits	7 806,7	8 182,1	4,8
Essence à moteur	3 137,8	3 299,7	5,2
Carburant diesel	2 004,1	2 128,2	6,2
Mazouts légers	568,5	629,9	10,8
Mazouts lourds	546,9	521,4	-4,7
Carburéacteurs pour turboréacteurs	517,4	438,0	-15,3
Charges pétrochimiques ¹	259,8	386,0	48,6
Tous les autres produits raffinés	772,3	778,8	0,8

^r révisé

^p provisoire

1. *Matières produites par les raffineries et utilisées par l'industrie pétrochimique dans la fabrication des produits chimiques, du caoutchouc synthétique et d'une variété de plastiques.*

Les données provisoires portant sur les ventes intérieures de produits pétroliers raffinés ne sont plus stockées dans CANSIM.

Définitions, sources de données et méthodes : numéro d'enquête 2150.

Pour obtenir plus de renseignements ou pour en savoir davantage sur les concepts, les méthodes et la qualité des données, communiquez avec l'agent de diffusion au 613-951-9497 ou composez sans frais le 1-866-873-8789 (energ@statcan.ca), Division de la fabrication, de la construction et de l'énergie. ■

Industrie des oléoducs

2005

Il est maintenant possible de consulter les données financières et opérationnelles pour l'année 2005 sur l'industrie des oléoducs.

**Définitions, sources de données et méthodes :
numéro d'enquête 2179.**

Pour obtenir des données ou plus de renseignements, ou pour en savoir davantage

sur les concepts, les méthodes et la qualité des données, communiquez avec l'agent de diffusion au 613-951-9497 ou composez sans frais le 1-866-873-8789 (*energ@statcan.ca*), Division de la fabrication, de la construction et de l'énergie. ■

Nouveaux produits

Le commerce international de marchandises du Canada, janvier 2007, vol. 61, n^o 1
Numéro au catalogue : 65-001-XIB
(gratuit).

Information sur la population active,
du 11 au 17 février 2007
Numéro au catalogue : 71-001-XWF
(gratuit).

Les prix sont en dollars canadiens et n'incluent pas les taxes de vente. Des frais de livraison supplémentaires s'appliquent aux envois à l'extérieur du Canada.

Les numéros au catalogue se terminant par : -XWF, -XIB ou -XIF représentent la version électronique offerte sur Internet, -XMB ou -XMF, la version microfiche, -XPB ou -XPF, la version papier, -XDB ou -XDF, la version électronique sur disquette, -XCB ou -XCF, la version électronique sur CD-ROM, -XVB ou -XVF, la version électronique sur DVD-ROM et -XBB ou -XBF, une base de données.

Pour commander les produits

Pour commander par téléphone, ayez en main :

- Le titre
- Le numéro au catalogue
- Le numéro de volume
- Le numéro de l'édition
- Votre numéro de carte de crédit.

Au Canada et aux États-Unis, composez le : **1-800-267-6677**

Pour les autres pays, composez le : **1-613-951-2800**

Pour envoyer votre commande par télécopieur,
composez le : **1-877-287-4369**


Pour un changement d'adresse ou pour connaître
l'état de votre compte, composez le : **1-877-591-6963**

Pour commander par la poste, écrivez à : Finances, immeuble R.-H.-Coats, 6^e étage, Statistique Canada, Ottawa, K1A 0T6. Veuillez inclure un chèque ou un mandat-poste à l'ordre du **Receveur général du Canada/Publications**. Au Canada, ajoutez 6 % de TPS et la TVP en vigueur.

Pour commander par Internet, écrivez à : infostats@statcan.ca ou téléchargez la version électronique en vous rendant au site Web de Statistique Canada (www.statcan.ca). À la page *Nos produits et services*, sous *Parcourir les publications Internet*, choisissez *Payantes*.

Les agents libraires agréés et autres librairies vendent aussi les publications de Statistique Canada.

Catalogue 11-001-Xif (Anglais) 11-010-100-00000001



Le Quotidien

Statistique Canada

Le jeudi 8 mars 2007
Heure d'été observée à 8 h 30

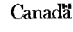

PRINCIPAUX COMMUNIQUÉS

- **Transport urbain, 1998** 2
Malgré la priorité accordée aux services de transport urbain, les Canadiens y ont de moins en moins recours. En 1998, les Canadiens ont effectué un voyage moyen de déplacement au travail et les services de transport urbain, soit le métro le plus développé au cours des 25 dernières années.
- **Productivité, rémunération horaire et coût unitaire de la main-d'œuvre, 1996** 5
À l'instar de la croissance de l'industrie et des emplois, la hausse de la productivité des entreprises canadiennes en 1996 s'est avérée encore une fois relativement faible.

AUTRES COMMUNIQUÉS

- Indice des offres d'emploi, mai 2007 10
- Emplois sur les télécommunications à court terme 10
- Aides en formes pécuniaires, septembre 2006 et les 31 mai 1997 11
- Production d'œufs, avril 1997 11

NOUVELLES PARUTIONS 12



Bulletin officiel de diffusion des données de Statistique Canada

Numéro au catalogue 11-001-XIF.

Publié tous les jours ouvrables par la Division des communications, Statistique Canada, Immeuble R.-H.-Coats, 10^e étage, section G, Ottawa, K1A 0T6.

Pour consulter *Le Quotidien* sur Internet, visitez notre site à l'adresse <http://www.statcan.ca>. Pour le recevoir par courrier électronique tous les matins, envoyez un message à lstproc@statcan.ca. Laissez en blanc la ligne de l'objet. Dans le corps du message, tapez : subscribe quotidien prénom et nom.

Publication autorisée par le ministre responsable de Statistique Canada. © Ministre de l'Industrie, 2007. Tous droits réservés. Le contenu de la présente publication électronique peut être reproduit en tout ou en partie, et par quelque moyen que ce soit, sans autre permission de Statistique Canada, sous réserve que la reproduction soit effectuée uniquement à des fins d'étude privée, de recherche, de critique, de compte rendu ou en vue d'en préparer un résumé destiné aux journaux et/ou à des fins non commerciales. Statistique Canada doit être cité comme suit : Source (ou « Adapté de », s'il y a lieu) : Statistique Canada, année de publication, nom du produit, numéro au catalogue, volume et numéro, période de référence et page(s). Autrement, il est interdit de reproduire le contenu de la présente publication, ou de l'emmagasiner dans un système d'extraction, ou de le transmettre sous quelque forme ou par quelque moyen que ce soit, reproduction électronique, mécanique, photographique, pour quelque fin que ce soit, sans l'autorisation écrite préalable des Services d'octroi de licences, Division des services à la clientèle, Statistique Canada, Ottawa, Ontario, Canada K1A 0T6.

Calendrier des communiqués : 12 au 16 mars 2007

(À cause de circonstances imprévisibles, les dates de parution peuvent être modifiées.)

Date de parution	Titre	Période de référence
12	Productivité du travail, rémunération horaire et coût unitaire de main-d'oeuvre	Quatrième trimestre de 2006
13	Chiffres de la population et nombre de logements	Recensement de 2006
14	Taux d'utilisation de la capacité industrielle	Deuxième trimestre de 2006
14	Ventes de véhicules automobiles neufs	Janvier 2007
15	Bilan des investissements internationaux du Canada	Quatrième trimestre de 2006
15	Enquête mensuelle sur les industries manufacturières	Janvier 2007
16	Comptes du bilan national	Quatrième trimestre de 2006
