



Le Quotidien

Statistique Canada

Le mardi 24 avril 2007

Diffusé à 8 h 30, heure de l'Est

Communiqués

Principales grandes cultures, superficies projetées en mars 2007	2
Les agriculteurs des Prairies ont indiqué qu'ils ont l'intention d'ensemencer une superficie record de canola et moins de blé de printemps et de lin, selon la première Enquête sur les intentions d'ensemencement de 2007. Dans l'Est, la superficie de maïs-grain devrait atteindre une superficie record, tandis qu'une superficie légèrement moins importante sera réservée au soya.	
Indicateurs avancés, mars 2007	4
Assurance-emploi, février 2007	5
La revue des céréales et des graines oléagineuses, février 2007	7
Statistiques sur le broyage, mars 2007	7
Livraisons des principales céréales, mars 2007	7
Ventes de gaz naturel : Correction, février 2007	7

Nouveaux produits



Communiqués

Principales grandes cultures

Superficies projetées en mars 2007

Les agriculteurs des Prairies ont indiqué qu'ils ont l'intention d'ensemencer une superficie record de canola ainsi que moins de blé de printemps et de lin, selon la première Enquête sur les intentions d'ensemencement de 2007. Dans l'Est, la superficie de maïs-grain devrait atteindre une superficie record, tandis qu'une superficie légèrement moins importante sera réservée au soya.

Intentions d'ensemencement des principales céréales et graines oléagineuses

Culture	2006 en milliers d'acres	2007	2006 à 2007 variation en %
Tout le blé	26 387	23 759	-10,0
Blé de printemps	20 273	17 080	-15,8
Canola	13 276	14 831	11,7
Orge	9 540	10 812	13,3
Jachère	10 710	8 045	-24,9
Avoine	4 751	5 682	19,6
Blé dur	4 350	4 950	13,8
Pois secs de grande culture	3 485	3 565	2,3
Maïs-grain	2 786	3 511	26,0
Soya	3 059	2 931	-4,2
Lin	2 080	1 430	-31,3

Selon l'Enquête de mars sur les intentions d'ensemencement, menée auprès de 16 800 agriculteurs canadiens, ceux-ci pourraient ensemencer une superficie record de canola et de pois de grande culture, mais moins de blé de printemps et de lin dans les Prairies, en réponse à des considérations d'ordre économique. Une superficie record de maïs-grain pourrait être ensemencée dans l'Est, à la suite d'une demande stable du secteur du bétail et d'une augmentation de la demande de l'industrie de l'éthanol.

Les conditions d'humidité du sol semblent s'améliorer, car il y a eu des chutes de neige tardives dans de nombreuses régions. Il est trop tôt pour évaluer les conditions d'ensemencement pour 2007 dans les régions qui ont connu une humidité excessive en 2006.

Il est important de se souvenir, aux fins de ce rapport, que la conjoncture économique et environnementale évolue constamment, ce qui oblige les agriculteurs à modifier leurs plans avant le moment de l'ensemencement.

Note aux lecteurs

À la suite de la diffusion de données du Recensement de l'agriculture de 2006 le 16 mai 2007, les estimations de la superficie et de la production des grandes cultures figurant dans la Série de rapports sur les cultures seront révisées, lorsque cela sera nécessaire, afin de les harmoniser avec celles du recensement. Lorsque les révisions auront été apportées, elles seront annoncées dans le communiqué approprié de la Série de rapports sur les cultures dans Le Quotidien.

La situation pour les graines oléagineuses demeure contrastée

Les agriculteurs des Prairies pourraient ensemencer une superficie record de 14,7 millions d'acres de canola, soit 11,5 % ou 1,5 million d'acres de plus qu'en 2006. Le sommet précédent de 14,2 millions d'acres avait été atteint en 1994.

Les agriculteurs des trois provinces des Prairies ont indiqué qu'ils pourraient semer davantage de canola. La Saskatchewan arrive en tête, ayant indiqué une augmentation de 1,0 million d'acres pour une superficie record de 7,4 millions d'acres, ce qui pulvérise le précédent sommet de 6,6 millions d'acres, atteint en 1994, en 1999 et de nouveau en 2005.

L'inverse pourrait s'avérer pour le lin. Les agriculteurs des Prairies pourraient ensemencer 650 000 acres de moins de lin, soit un recul de 31,3 % par rapport à 2006, pour une superficie de 1,4 million d'acres. La moyenne quinquennale est de 1,9 million d'acres.

En Saskatchewan, où la majorité du lin canadien est cultivée, la superficie ensemencée pourrait diminuer de 480 000 acres pour s'établir à 1,2 million d'acres.

Diminution de la superficie de blé de printemps, augmentation du blé dur

Les agriculteurs des Prairies ont prévu une diminution de 16,1 % des ensemencements projetés de blé de printemps, lesquels pourraient atteindre 16,7 millions d'acres, ce qui est bien en deçà de la moyenne quinquennale de 18,5 millions d'acres. Les agriculteurs, qui s'efforcent d'améliorer les recettes, pourraient semer moins de blé de printemps au profit du canola, des pois de grande culture, de l'orge et de l'avoine.

La superficie de blé de printemps pourrait diminuer dans les trois provinces des Prairies jusqu'à atteindre une superficie inférieure à la moyenne quinquennale

dans chacune des provinces. Les agriculteurs de la Saskatchewan ont indiqué la plus forte baisse, en l'occurrence 1,8 million d'acres, pour une superficie de 8,8 millions d'acres.

Les agriculteurs prévoient semer bien plus de blé dur en 2007, en hausse de 13,8 % pour atteindre 5,0 millions d'acres. La moyenne quinquennale est de 5,6 millions d'acres. Au cours de la dernière décennie, la superficie de blé dur a connu des fluctuations considérables, passant de plus de 7,0 millions d'acres au creux de 4,4 millions d'acres de l'année dernière.

La superficie de blé dur en Alberta et en Saskatchewan devrait augmenter, mais demeurer inférieure à la moyenne quinquennale correspondante.

Bond de la superficie d'orge et d'avoine

Selon les estimations, la superficie totale ensemencée en orge dans les Prairies devrait croître de 15,5 % pour atteindre 10,2 millions d'acres. Malgré cette augmentation, cette superficie demeure inférieure à la moyenne quinquennale de 10,6 millions d'acres.

Les agriculteurs des trois provinces des Prairies ont indiqué des augmentations possibles, en l'occurrence 12,9 % au Manitoba, 25,0 % en Saskatchewan et 8,1 % en Alberta.

Les agriculteurs des Prairies prévoient ensemencer 5,2 millions d'acres d'avoine, soit une croissance de 23,7 % par rapport aux 4,2 millions d'acres ensemencés en 2006.

Les agriculteurs de la Saskatchewan ont indiqué l'augmentation la plus prononcée, la superficie devant s'accroître de 950 000 acres pour atteindre 3,0 millions d'acres. La moyenne quinquennale est de 2,2 millions d'acres.

La superficie des pois de grande culture augmente légèrement pour atteindre un sommet éventuel

La superficie des pois de grande culture pourrait augmenter de nouveau cette année de 2,3 % pour atteindre 3,6 millions d'acres et pourrait effacer le sommet de 3,5 millions d'acres atteint tout juste l'année dernière.

Les agriculteurs de la Saskatchewan ont indiqué la plus forte augmentation, la superficie devant s'accroître de 95 000 acres pour atteindre un sommet de 2,9 millions d'acres.

Les pois sont utilisés dans les rations d'animaux et ils sont exportés. La forte demande de pois pour

l'exportation a procuré aux agriculteurs un marché au comptant robuste jusqu'à maintenant dans la présente campagne agricole.

Les agriculteurs de l'Est sont prêts à ensemencer une superficie record de maïs-grain, mais le soya affiche un léger recul

Les producteurs de maïs de l'Est ont indiqué qu'ils ont l'intention d'ensemencer une superficie record de maïs-grain. Ils pourraient agir ainsi en réaction à la demande stable du secteur du bétail et à la demande sans cesse croissante de l'industrie de l'éthanol.

La superficie ensemencée du Québec devrait augmenter de 13,0 % pour s'établir à 1,1 million d'acres, soit juste en dessous du sommet atteint en 2002, tandis que la superficie de l'Ontario pourrait augmenter de 32,3 % pour atteindre 2,2 millions d'acres, égalisant ainsi le précédent sommet qui avaient été atteint en 1981.

La superficie de soya pourrait diminuer au Québec et au Manitoba et demeurer stable en Ontario.

Les agriculteurs du Manitoba ont indiqué une forte diminution éventuelle de 120 000 acres de la superficie, laquelle s'établirait à 240 000 acres, ceux du Québec, une diminution de 2,0 % pour se situer à 476 900 acres. En Ontario, les agriculteurs ont l'intention d'ensemencer la même superficie que l'année dernière, soit 2,2 millions d'acres.

Données stockées dans CANSIM : tableaux 001-0004, 001-0010 et 001-0017 à 001-0020.

Définitions, sources de données et méthodes : numéro d'enquête 3401.

La publication *Série de rapports sur les grandes cultures : «Superficies projetées en mars pour les principales grandes cultures au Canada»*, 2007, vol. 86, n° 2 (22-002-XIB, gratuite), est maintenant accessible à partir du module *Publications* de notre site Web. Une version imprimée (22-002-XPB, 17 \$ / 95 \$) est également en vente. Voir *Pour commander les produits*.

Pour obtenir plus de renseignements ou pour en savoir davantage sur les concepts, les méthodes et la qualité des données, communiquez avec David Burroughs au 613-951-5138 (dave.burroughs@statcan.ca) ou avec Daniel Bergeron au 613-951-3864 (daniel.bergeron@statcan.ca), Division de l'agriculture. ■

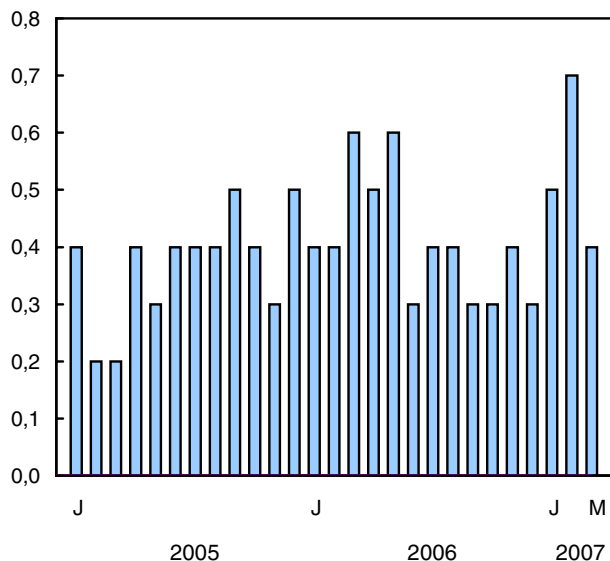
Indicateurs avancés

Mars 2007

L'indicateur composite a augmenté de 0,4 % en mars, consolidant ainsi son accroissement de 0,7 % réalisé en février. Les dépenses des ménages constituaient toujours la force motrice de la croissance, propulsées par un vigoureux marché du travail. Le dynamisme des marchés financiers a permis à la bourse d'atteindre un nouveau sommet. Le secteur de la fabrication a continué de se rétablir lentement, malgré la demande terne aux États-Unis et une grève du transport ferroviaire.

Indicateur avancé composite

Variations lissées en %



Les dépenses des ménages ont perdu un peu de leur élan. Les ventes de biens durables ont affiché leur première baisse en plus d'un an, principalement en raison de la faible demande de véhicules. Le marché de l'habitation a fait preuve de vigueur au premier trimestre, après avoir enregistré de faibles reculs pendant la deuxième moitié de 2006. Ce regain d'énergie a stimulé les ventes de meubles et d'appareils ménagers, qui ont enregistré leur plus importante augmentation depuis l'été dernier. Les services de consommation étaient en tête de la croissance de l'emploi dans les services en mars.

Le secteur de la fabrication continue de se rétablir timidement d'une contraction de courte durée l'automne dernier. Les nouvelles commandes de biens durables se sont élevées pour un troisième mois consécutif, menées par le matériel de transport. Cette intensification des commandes ne s'est toutefois pas encore traduite par une hausse des livraisons, qui continuent de s'affaïsser tandis que les stocks s'empilent. Certains des problèmes apparus en février sont redevables à la grève du transport ferroviaire. La semaine de travail moyenne dans les usines s'est légèrement allongée, puisque les emplois se stabilisent depuis quelques mois. Cela fait suite à des réductions soutenues subies depuis que les emplois avaient atteint un sommet au début de 2005.

L'indicateur avancé aux États-Unis a perdu 0,1 %, pour reprendre la lente descente qui a caractérisé la grande partie de 2006, mais après avoir amorcé 2007 en enregistrant deux progressions consécutives. La faiblesse de l'indicateur avancé des États-Unis ne reflète pas bien la conjoncture chez notre voisin du sud, dont l'économie affichait un rendement soutenu l'an dernier. Par contre, cet indicateur témoigne fidèlement de la condition des exportations canadiennes aux États-Unis qui, jusqu'à maintenant cette année, sont inférieures aux niveaux atteints il y a un an. Cette situation démontre jusqu'à quel point le Canada dépend des marchés américains de l'automobile et du logement, qui ralentissent le reste de l'économie des États-Unis.

Données stockées dans CANSIM : tableau 377-0003.

Définitions, sources de données et méthodes : numéro d'enquête 1601.

Pour obtenir d'autres renseignements sur l'économie, veuillez également consulter le numéro d'avril 2007 de *L'observateur économique canadien*, vol. 20, n° 4 (11-010-XWB, gratuit), lequel est accessible à partir du module *Publications* de notre site Web. Une version imprimée (11-010-XPB, 25 \$ / 243 \$) est également en vente. Voir *Pour commander les produits*.

Pour obtenir plus de renseignements ou pour en savoir davantage sur les concepts, les méthodes et la qualité des données, communiquez avec Philip Cross au 613-951-9162 (oc@statcan.ca), Groupe de l'analyse de conjoncture. □

Indicateurs avancés

	Octobre 2006	Novembre 2006	Décembre 2006	Janvier 2007	Février 2007	Mars 2007	Dernier mois de données disponibles variation en %
Indicateur avancé composite (1992=100)	219,2	220,1	220,7	221,9	223,4	224,4	0,4
Indice du logement (1992=100) ¹	140,4	139,8	139,2	143,4	144,1	144,9	0,6
Emploi dans les services aux personnes et aux entreprises (en milliers)	2 756	2 769	2 781	2 795	2 807	2 822	0,5
Indice du cours des actions S&P/TSX (1975=1 000)	11 930	12 158	12 373	12 565	12 817	12 981	1,3
Offre de monnaie, M1 (en millions de dollars de 1992) ²	153 439	155 228	157 277	159 492	161 796	162 698	0,6
Indice avancé des États-Unis du Conference Board (1992=100) ³	126,7	126,7	126,6	126,8	127,0	126,9	-0,1
Fabrication							
Heures hebdomadaires moyennes de travail	38,3	38,3	38,3	38,3	38,4	38,5	0,3
Nouvelles commandes de biens durables (en millions de dollars de 1992) ⁴	25 750	26 075	25 841	25 880	26 317	26 537	0,8
Ratio des livraisons aux stocks de produits finis ⁴	1,87	1,85	1,83	1,82	1,81	1,80	-0,01 ⁵
Commerce de détail							
Meubles et articles ménagers (en millions de dollars de 1992) ⁴	2 568	2 589	2 604	2 615	2 634	2 660	1,0
Ventes d'autres biens durables (en millions de dollars de 1992) ⁴	8 685	8 729	8 752	8 788	8 836	8 822	-0,2
Indicateur avancé composite non lissé	220,8	221,8	222,5	225,5	226,2	226,1	0,0

1. *Indice composite des mises en chantier de logements (unités) et des ventes de maisons (service inter-agences).*

2. *Données obtenues après déflation par l'Indice des prix à la consommation.*

3. *Les statistiques figurant sur cette ligne ont été publiées au cours du mois indiqué, mais portent sur le deuxième mois avant.*

4. *Les statistiques figurant sur cette ligne ont été publiées au cours du mois indiqué, mais portent sur le deuxième mois avant.*

5. *Différence par rapport au mois précédent.*



Assurance-emploi

Février 2007 (données provisoires)

En février, un nombre estimatif de 485 870 Canadiens, corrigé pour tenir compte des variations saisonnières, ont reçu des prestations ordinaires d'assurance-emploi, soit un nombre pratiquement inchangé par rapport à janvier (+0,1 %). À l'échelon provincial, les fluctuations mensuelles variaient entre une diminution de 1,0 % en Nouvelle-Écosse et une hausse de 1,5 % en Saskatchewan.

À l'échelle nationale, le nombre de bénéficiaires ordinaires a reculé de 3,5 % en février par rapport au même mois de l'année précédente. L'Alberta a affiché la plus importante variation sur 12 mois (-14,6 %).

Au cours des cinq dernières années, le nombre de prestataires ordinaires au Canada a diminué de 14 %, principalement en raison des baisses enregistrées en Alberta et en Colombie-Britannique.

Les prestations ordinaires versées en février ont totalisé 702,3 millions de dollars, tandis que le nombre de demandes initiales et renouvelées s'est établi à 211 550.

Nota : Les données du programme des statistiques de l'assurance-emploi sont produites à partir de

données administratives et peuvent de temps à autre subir l'effet de changements apportés à la *Loi sur l'assurance-emploi* ou aux procédures administratives. Le nombre de bénéficiaires représente toutes les personnes qui ont reçu des prestations d'assurance-emploi du 11^e au 17^e jour de ce mois. Cette période coïncide avec la semaine de référence de l'Enquête sur la population active. Les prestations ordinaires versées représentent le montant total d'argent perçu par les individus durant le mois.

Données stockées dans CANSIM : tableaux 276-0001 à 276-0006, 276-0009, 276-0011, 276-0015 et 276-0016.

Définitions, sources de données et méthodes : numéro d'enquête 2604.

Les données de mars sur l'assurance-emploi seront diffusées le 29 mai.

Pour obtenir des données ou des renseignements généraux, communiquez avec les Services à la clientèle au 613-951-4090 ou composez sans frais le 1-866-873-8788 (*travail@statcan.ca*). Pour en savoir davantage sur les concepts, les méthodes et la qualité des données, communiquez avec Gilles Groleau au 613-951-4091, Division de la statistique du travail. □

Statistiques sur l'assurance-emploi

	Février 2007	Janvier 2007	Février 2006	Janvier à février 2007	Février 2006 à février 2007
Données désaisonnalisées					
	variation en %				
Bénéficiaires ordinaires	485 870 ^P	485 420 ^r	503 620	0,1	-3,5
Montant versé de prestations ordinaires (en millions de dollars)	702,3 ^P	718,0 ^r	698,7	-2,2	0,5
Demandes initiales et renouvelées reçues (en milliers)	211,6 ^P	237,2 ^r	218,2	-10,8	-3,1
Données non désaisonnalisées					
Ensemble des bénéficiaires (en milliers) ¹	895,2 ^P	889,4 ^P	952,2		
Bénéficiaires ordinaires (en milliers)	629,1 ^P	630,7 ^P	648,0		
Demandes initiales et renouvelées reçues (en milliers)	162,5	351,5	171,4		
Montant versé (en millions de dollars)	1 420,9	1 636,8	1 416,5		
Données cumulatives (janvier à février)					
			2007	2006	2006 à 2007
					variation en %
Demandes reçues (en milliers)			513,9	502,2	2,3
Montant versé (en millions de dollars)			3 057,7	3 035,8	0,7

^r révisé

^P provisoire

1. L'ensemble des bénéficiaires inclut tous les prestataires recevant des prestations de type ordinaire (par exemple, en raison d'un licenciement) ou des prestations spéciales (par exemple, pour cause de maladie). Ces bénéficiaires comprennent toutes les personnes qui ont reçu des prestations pour la semaine de référence de l'Enquête sur la population active, qui comprend habituellement le 15^e jour du mois.

Nombre de bénéficiaires recevant des prestations ordinaires

	Février 2007 ^P	Janvier à février 2007	Février 2006 à février 2007
Données désaisonnalisées			
	variation en %		
Canada	485 870	0,1	-3,5
Terre-Neuve-et-Labrador	36 330	-0,9	-5,1
Île-du-Prince-Édouard	7 570	-0,9	-3,9
Nouvelle-Écosse	27 330	-1,0	-4,2
Nouveau-Brunswick	31 590	-0,6	-4,2
Québec	176 580	1,3	0,1
Ontario	129 330	-0,5	-1,4
Manitoba	10 610	-0,3	-5,3
Saskatchewan	9 610	1,5	-3,9
Alberta	16 430	0,1	-14,6
Colombie-Britannique	38 600	-0,5	-13,2
Yukon	780	2,6	-6,0
Territoires du Nord-Ouest	700	0,0	-9,1
Nunavut	380	-2,6	-7,3

^P provisoire

Note: Le nombre de bénéficiaires comprend toutes les personnes qui ont reçu des prestations ordinaires pour la semaine de référence de l'Enquête sur la population active, qui comprend habituellement le 15^e jour du mois.

La revue des céréales et des graines oléagineuses

Février 2007

Les données du numéro de février 2007 de la *Revue des céréales et des graines oléagineuses*, vol. 30, n° 2 (22-007-XIB, gratuite), sont maintenant accessibles à partir du module *Publications* de notre site Web. Le numéro de février comprend un aperçu de la conjoncture de mars.

Définitions, sources de données et méthodes : numéros d'enquête, y compris ceux des enquêtes connexes, 3401, 3403, 3404, 3443, 3464 et 3476.

Pour obtenir plus de renseignements ou pour en savoir davantage sur les concepts, les méthodes et la qualité des données, communiquez avec les Services à la clientèle en composant sans frais le 1-800-465-1991 (*agriculture@statcan.ca*), Division de l'agriculture. ■

Statistiques sur le broyage

Mars 2007

Les tritrateurs ont broyé 283 754 tonnes métriques de canola en mars. La production d'huile s'est chiffrée à 122 056 tonnes, et celle de tourteaux a atteint 167 719 tonnes.

Données stockées dans CANSIM : tableau 001-0005.

Définitions, sources de données et méthodes : numéro d'enquête 3404.

Le numéro de mars 2007 de *La revue des céréales et des graines oléagineuses* (22-007-XIB, gratuite) paraîtra en mai.

Pour obtenir des renseignements généraux ou pour en savoir davantage sur les concepts, les méthodes et la qualité des données, communiquez avec les Services à la clientèle en composant sans frais le 1-800-465-1991 (*agriculture@statcan.ca*), Division de l'agriculture. ■

Livraisons des principales céréales

Mars 2007

Il est maintenant possible de consulter les données de mars sur les livraisons des principales céréales.

Données stockées dans CANSIM : tableau 001-0001.

Définitions, sources de données et méthodes : numéros d'enquête, y compris ceux des enquêtes connexes, 3403, 3404 et 3443.

Le numéro de mars 2007 de *La revue des céréales et des graines oléagineuses* (22-007-XIB, gratuite) paraîtra en mai.

Pour obtenir des renseignements généraux ou pour en savoir davantage sur les concepts, les méthodes et la qualité des données, communiquez avec les Services à la clientèle en composant sans frais le 1-800-465-1991 (*agriculture@statcan.ca*), Division de l'agriculture. ■

Ventes de gaz naturel : Correction

Février 2007 (données provisoires)

Veillez noter que des corrections ont été apportées aux données sur les «ventes de gaz naturel» de février 2007 publié dans *Le Quotidien* du 23 avril.

Définitions, sources de données et méthodes : numéro d'enquête 2149.

Pour commander des données, pour obtenir plus de renseignements ou pour en savoir davantage sur les concepts, les méthodes et la qualité des données, communiquez avec l'agent de diffusion au 613-951-9497 ou composez sans frais le 1-866-873-8789 (*energ@statcan.ca*), Division de la fabrication, de la construction et de l'énergie. ■

Nouveaux produits

Série de rapports sur les grandes cultures, vol. 86, n° 2
Numéro au catalogue : 22-002-XIB
(gratuit).

Série de rapports sur les grandes cultures, vol. 86, n° 2
Numéro au catalogue : 22-002-XPB (17 \$/95 \$).

La revue des céréales et des graines oléagineuses, février 2007, vol. 30, n° 2
Numéro au catalogue : 22-007-XIB
(gratuit).

Commerce de détail, février 2007, vol. 79, n° 2
Numéro au catalogue : 63-005-XWF
(gratuit).

Les prix sont en dollars canadiens et n'incluent pas les taxes de vente. Des frais de livraison supplémentaires s'appliquent aux envois à l'extérieur du Canada.

Les numéros au catalogue se terminant par : -XWF, -XIB ou -XIF représentent la version électronique offerte sur Internet, -XMB ou -XMF, la version microfiche, -XPB ou -XPF, la version papier, -XDB ou -XDF, la version électronique sur disquette, -XCB ou -XCF, la version électronique sur CD-ROM, -XVB ou -XVF, la version électronique sur DVD-ROM et -XBB ou -XBF, une base de données.

Pour commander les produits

Pour commander par téléphone, ayez en main :

- Le titre
- Le numéro au catalogue
- Le numéro de volume
- Le numéro de l'édition
- Votre numéro de carte de crédit.


Au Canada et aux États-Unis, composez le : **1-800-267-6677**
Pour les autres pays, composez le : **1-613-951-2800**
Pour envoyer votre commande par télécopieur,
composez le : **1-877-287-4369**
Pour un changement d'adresse ou pour connaître
l'état de votre compte, composez le : **1-877-591-6963**

Pour commander par la poste, écrivez à : Finances, immeuble R.-H.-Coats, 6^e étage, Statistique Canada, Ottawa, K1A 0T6. Veuillez inclure un chèque ou un mandat-poste à l'ordre du **Receveur général du Canada/Publications**. Au Canada, ajoutez 6 % de TPS et la TVP en vigueur.

Pour commander par Internet, écrivez à : infostats@statcan.ca ou téléchargez la version électronique en vous rendant au site Web de Statistique Canada (www.statcan.ca). À la page *Nos produits et services*, sous *Parcourir les publications Internet*, choisissez *Payantes*.

Les agents libraires agréés et autres librairies vendent aussi les publications de Statistique Canada.

Catalogue 11-001-XIF (anglais) 11-010-150-00000013



Statistique Canada

Le jeudi 5 juin 1997
Heure de diffusion à 8 h 30



PRINCIPAUX COMMUNIQUÉS

- **Transport urbain, 1996** 2
Malgré la priorité accordée aux services de transport urbain, les Canadiens y ont de moins en moins recours. En 1996, les Canadiens ont effectué en moyenne quelque 65 déplacements au travail par les services de transport urbain, soit le niveau le plus bas enregistré au cours des 25 dernières années.
- **Productivité, rémunération horaire et coût unitaire de la main-d'œuvre, 1996** 5
À l'instar de la croissance de l'économie et des emplois, le niveau de la productivité des entreprises manufacturières en 1996 fut, contrairement à ce qu'on s'attendait, relativement faible.

AUTRES COMMUNIQUÉS

- Indice de l'offre d'emploi, mai 1997 10
- Épargne sur les anticipations à court terme 10
- Aide de l'ancien partenaire, suppression horizontale le 31 mai 1997 11
- Production d'oséum, avril 1997 11

Nouvelles parutions 10



Bulletin officiel de diffusion des données de Statistique Canada

Numéro au catalogue 11-001-XIF.

Publié tous les jours ouvrables par la Division des communications, Statistique Canada, Immeuble R.-H.-Coats, 10^e étage, section G, Ottawa, K1A 0T6.

Pour consulter *Le Quotidien* sur Internet, visitez notre site à l'adresse <http://www.statcan.ca>. Pour le recevoir par courrier électronique tous les matins, envoyez un message à lstproc@statcan.ca. Laissez en blanc la ligne de l'objet. Dans le corps du message, tapez : subscribe quotidien prénom et nom.

Publication autorisée par le ministre responsable de Statistique Canada. © Ministre de l'Industrie, 2007. Tous droits réservés. Le contenu de la présente publication électronique peut être reproduit en tout ou en partie, et par quelque moyen que ce soit, sans autre permission de Statistique Canada, sous réserve que la reproduction soit effectuée uniquement à des fins d'étude privée, de recherche, de critique, de compte rendu ou en vue d'en préparer un résumé destiné aux journaux et/ou à des fins non commerciales. Statistique Canada doit être cité comme suit : Source (ou « Adapté de », s'il y a lieu) : Statistique Canada, année de publication, nom du produit, numéro au catalogue, volume et numéro, période de référence et page(s). Autrement, il est interdit de reproduire le contenu de la présente publication, ou de l'emmagasiner dans un système d'extraction, ou de le transmettre sous quelque forme ou par quelque moyen que ce soit, reproduction électronique, mécanique, photographique, pour quelque fin que ce soit, sans l'autorisation écrite préalable des Services d'octroi de licences, Division des services à la clientèle, Statistique Canada, Ottawa, Ontario, Canada K1A 0T6.