



Le Quotidien

Statistique Canada

Le jeudi 5 avril 2007

Diffusé à 8 h 30, heure de l'Est

Communiqués

Enquête sur la population active, mars 2007

2

L'emploi en mars a fait un saut estimé à 55 000, poursuivant la tendance à la hausse amorcée en septembre 2006. Malgré cette croissance de l'emploi, le taux de chômage est demeuré inchangé à 6,1 %, en raison de l'augmentation du nombre de personnes sur le marché du travail.

Ventes intérieures de produits pétroliers raffinés, février 2007

9

Nouveaux produits

10

Calendrier des communiqués : 10 au 13 avril 2007

12



Communiqués

Enquête sur la population active

Mars 2007

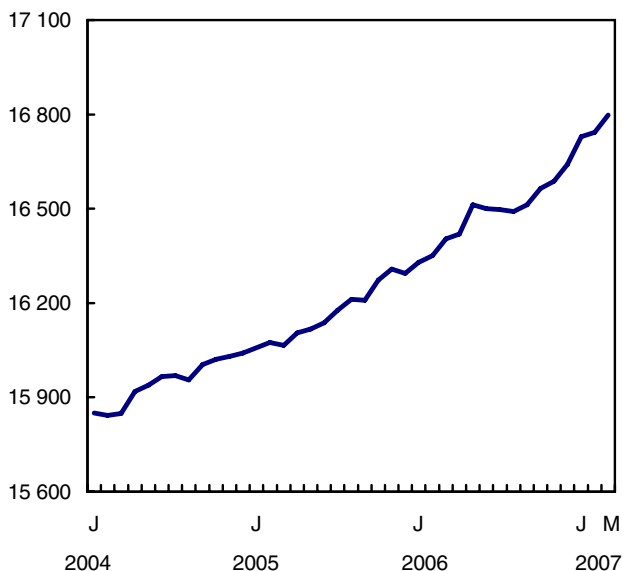
L'emploi en mars a fait un saut estimé à 55 000, poursuivant la tendance à la hausse amorcée en septembre 2006. Malgré cette croissance de l'emploi, le taux de chômage est demeuré inchangé à 6,1 %, en raison de l'augmentation du nombre de personnes sur le marché du travail.

Le taux d'emploi des femmes adultes a atteint en mars un sommet inégalé de 59,0 %, les femmes continuant de s'imposer comme les principales bénéficiaires de la progression de l'emploi.

La croissance de l'emploi en mars s'est manifestée dans le secteur des services, principalement dans le commerce, dans l'hébergement et la restauration, dans l'information, la culture et les loisirs ainsi que dans les autres services.

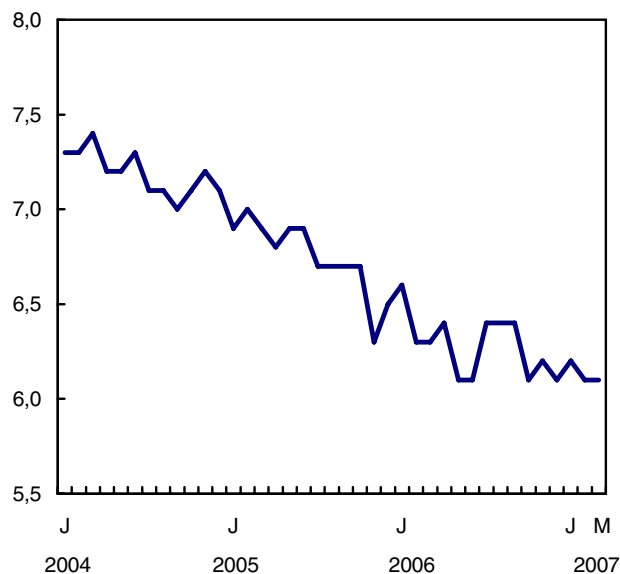
Emploi

En milliers



Taux de chômage

En %



Au premier trimestre de 2007, la hausse estimée de l'emploi s'est chiffrée à 158 000, soit la plus forte croissance pour un premier trimestre observée depuis 2002. Les taux de croissance provinciaux au premier trimestre ont été particulièrement importants en Colombie-Britannique, en Alberta et au Nouveau-Brunswick.

En mars, le taux d'emploi a atteint 63,5 %, ce qui représente un sommet inégalé en 31 ans. La hausse en mars est largement attribuable à la vigueur de l'emploi au Québec et en Colombie-Britannique. Dans ces deux provinces comme au Manitoba, les taux d'emploi se sont hissés à des sommets sans précédent.

En Colombie-Britannique, le taux de chômage a diminué pour atteindre un creux sans précédent de 3,9 % en mars.

Les femmes se taillent la part du lion de la croissance de l'emploi en mars

Les femmes de 25 ans et plus ont accaparé la majeure partie de la croissance de l'emploi en mars (+39 000). Les hausses d'emploi soutenues depuis le début de l'année 2006 ont entraîné, chez les femmes adultes, une escalade de niveaux record du taux d'emploi, qui a atteint un sommet inégalé de 59,0 % en mars. Au cours des 12 derniers mois, les femmes adultes ont profité d'une progression de l'emploi (+3,8 %) plus de deux fois supérieure à celle observée chez les hommes adultes (+1,7 %). La croissance de l'emploi chez les jeunes est demeurée plus modeste, s'étant établie à 1,2 %.

Au Canada, le taux d'activité, soit la proportion de la population en âge de travailler qui occupe un emploi ou qui en cherche un, a bondi de 0,6 point de pourcentage depuis octobre 2006 pour atteindre 67,7 % en mars. Cette forte poussée s'explique principalement par l'augmentation du nombre de femmes au sein de la population active.

Les femmes de 55 ans et plus ont enregistré un taux d'emploi record de 25,8 % en mars. Bien que le taux d'emploi des femmes âgées de 25 à 54 ans progresse depuis plusieurs décennies, la tendance à la hausse du taux d'emploi chez les femmes plus âgées s'est amorcée en 1997. Les hommes plus âgés ont connu, eux aussi, une augmentation du taux d'emploi au cours de cette même période.

Le secteur des services propulse la croissance de l'emploi

En mars, la croissance de l'emploi dans le secteur des services (+66 000) a plus que compensé la faiblesse du secteur de la production des biens. Les plus fortes hausses dans le secteur des services ont été observées en Ontario (+26 000), au Québec (+19 000) et en Alberta (+19 000).

L'augmentation de l'emploi dans le commerce a été estimée à 27 000 en mars, et près de la moitié de cette hausse est survenue en Alberta (+12 000). Le commerce de gros a été le principal facteur à l'origine de cette croissance durant le mois, l'activité ayant possiblement augmenté à la suite de la grève des travailleurs de la Compagnie des chemins de fer nationaux du Canada qui s'est terminée en février.

L'emploi dans l'industrie de l'hébergement et de la restauration s'est élevé de 15 000 en mars, une hausse attribuable aux services d'hébergement. Au cours de la dernière année, l'industrie de l'hébergement et de la restauration a connu une croissance de l'emploi de 8,8 %. Il s'agit de la croissance la plus vigoureuse constatée parmi les différentes industries de services. L'Ontario a été à l'origine de plus de la moitié de cette hausse.

Le taux de chômage atteint un creux sans précédent en Colombie-Britannique

Pour un troisième mois d'affilée, le taux de chômage en Colombie-Britannique a fléchi pour atteindre un creux record. En mars, le taux de chômage s'est replié pour passer à 3,9 %. En Colombie-Britannique, la hausse de 13 000 emplois en mars a porté la progression totale du premier trimestre à 47 000 (+2,1 %). Le taux d'emploi s'est établi à 63,8 % en mars, soit son niveau le plus élevé depuis trois décennies.

L'emploi dans le secteur de la fabrication a continué de montrer des signes de vigueur en

Colombie-Britannique, ayant progressé de 11 000 en mars et de 25 000 depuis août 2006. L'économie de la province a également profité des fortes hausses observées dans le secteur de l'information, de la culture et des loisirs (+18 000 ou +17 %) au cours des trois premiers mois de l'année.

En mars, l'emploi au Québec a grimpé de 29 000 selon les estimations, sa plus forte hausse mensuelle depuis mai 2006, de sorte que le taux d'emploi dans la province a augmenté lui aussi pour atteindre 60,8 %, soit son niveau le plus élevé depuis trois décennies. Les hausses de l'emploi en mars se sont réparties dans diverses branches d'activité. Le taux de chômage au Québec s'est légèrement replié pour se fixer à 7,6 %, tout près de son niveau le plus bas enregistré au cours des 31 dernières années.

En Alberta, l'emploi a peu bougé en mars, marquant un deuxième mois consécutif de faible variation. Le fléchissement de l'emploi dans le secteur des biens (-19 000) a été neutralisé par une hausse du même ordre dans le secteur des services. Il s'agit du premier recul mensuel important dans le secteur de la production des biens depuis mars 2005. L'Alberta conserve le plus bas taux de chômage au pays, se situant à 3,6 %.

Toujours en mars, la progression de l'emploi au Manitoba, estimée à 3 100, s'est surtout manifestée dans le secteur de l'hébergement et des services de restauration ainsi que dans celui des services publics. Le taux d'emploi dans la province a atteint un sommet sans précédent de 66,3 %. Au premier trimestre de 2007, l'emploi a augmenté de 6 000 (+1,0 %), principalement dans le secteur des biens.

En mars, l'emploi a peu varié dans l'ensemble en Ontario, la croissance observée dans le secteur des services ayant été partiellement contrebalancée par le repli du secteur de la production des biens. Depuis le début de l'année, l'emploi a progressé de seulement 0,4 %, soit un taux de croissance nettement inférieur à celui du pays (+0,9 %).

Dans le Nord, la proportion de la population de 15 ans et plus qui travaille demeure élevée. Au Nunavut, le taux d'emploi a augmenté pour atteindre 63,1 % en mars, comparativement à 55,6 % un an plus tôt (moyenne mobile de trois mois). Le taux d'emploi des Territoires du Nord-Ouest (75,0 %) de même que celui du Yukon (67,3 %) sont demeurés presque inchangés par rapport à mars l'an dernier.

Hausses salariales dans plusieurs provinces

Au cours des trois premiers mois de 2007, le salaire horaire moyen estimatif au Canada a augmenté de 2,4 % par rapport à la même période l'année précédente, surpassant la hausse de 1,6 % de l'Indice des prix à la consommation enregistrée au cours de la dernière période comparable.

L'effervescence du marché du travail en Alberta a continué d'exercer de la pression sur les salaires dans la province, qui ont augmenté de 5,4 % au premier trimestre de 2007 par rapport à la même période l'année précédente. Ces hausses ont été tempérées par une croissance des prix à la consommation de 4,5 %. Dans la même veine, la hausse du salaire horaire moyen de 3,6 % observée en Colombie-Britannique a été érodée par une augmentation des prix de 2,2 %.

Les Néo-Brunswickois et les Manitobains ont également tiré parti de hausses salariales tangibles au premier trimestre de 2007. Au Nouveau-Brunswick, la hausse salariale moyenne s'est chiffrée à 3,8 %, ce qui dépasse largement la croissance de 0,6 % des prix à la consommation. Le Manitoba a aussi connu une hausse appréciable du salaire horaire moyen (+4,4 %), qui s'est accompagnée d'une augmentation des prix de 1,8 %.

Nota : Les estimations tirées de l'Enquête sur la population active (EPA) sont fondées sur un échantillon et sont donc sujettes à la variabilité d'échantillonnage. Les estimations visant de petites régions géographiques ou de petites branches d'activité seront associées à une variabilité plus importante. Pour une explication de la variabilité d'échantillonnage des estimations et de la méthode d'évaluation de cette variabilité à l'aide de l'erreur-type, veuillez consulter la section de la publication *Information sur la population active* (71-001-XWF, gratuite) traitant de la qualité des données.

Données stockées dans CANSIM : tableaux 282-0001 à 282-0042, 282-0047 à 282-0064 et 282-0069 à 282-0099.

Définitions, sources de données et méthodes : numéro d'enquête 3701.

Paraît à 7 h sur notre site Web sous le module *Le Quotidien*.

Un résumé plus détaillé, *Information population active* (71-001-XWF, gratuit), est maintenant accessible pour la semaine se terminant le 17 mars. À partir du module *Publications* de notre site Web, sous *Publications Internet gratuites*, choisissez *Travail*. Des prix de réseau et de gros sont offerts sur demande. Le CD-ROM *Revue chronologique de la population active, 2006* (71F0004XCB, 209 \$) est maintenant en vente. Voir *Pour commander les produits*.

Il est également possible de consulter en ligne des tableaux de données. À partir du module *Par sujet* de notre site Web, choisissez *Travail*.

Le prochain communiqué de l'Enquête sur la population active paraîtra le 11 mai.

Pour obtenir des données ou des renseignements généraux, communiquez avec les Services à la clientèle au 613-951-4090 ou composez sans frais le 1-866-873-8788 (travail@statcan.ca). Pour en savoir davantage sur les concepts, les méthodes et la qualité des données, communiquez avec Dominique Pérusse au 613-951-4064 ou avec Vincent Ferrao au 613-951-4750, Division de la statistique du travail.

□

Caractéristiques de la population active, selon l'âge et le sexe

	Février 2007	Mars 2007	Février à mars 2007	Mars à mars 2007	Février à mars 2007	Mars à mars 2007
Données désaisonnalisées						
	en milliers		variation en milliers		variation en %	
Les deux sexes, 15 ans et plus						
Population	26 415,0	26 441,5	26,5	370,5	0,1	1,4
Population active	17 827,5	17 892,8	65,3	378,0	0,4	2,2
Emploi	16 743,5	16 798,4	54,9	394,9	0,3	2,4
Temps plein	13 693,6	13 724,1	30,5	329,3	0,2	2,5
Temps partiel	3 049,8	3 074,3	24,5	65,6	0,8	2,2
Chômage	1 084,0	1 094,4	10,4	-16,9	1,0	-1,5
Taux d'activité	67,5	67,7	0,2	0,5
Taux de chômage	6,1	6,1	0,0	-0,2
Taux d'emploi	63,4	63,5	0,1	0,6
Taux de temps partiel	18,2	18,3	0,1	0,0
Jeunes, 15 à 24 ans						
Population	4 342,6	4 344,5	1,9	34,9	0,0	0,8
Population active	2 894,4	2 908,9	14,5	17,0	0,5	0,6
Emploi	2 575,4	2 589,4	14,0	31,0	0,5	1,2
Temps plein	1 432,1	1 432,5	0,4	19,1	0,0	1,4
Temps partiel	1 143,3	1 156,9	13,6	12,0	1,2	1,0
Chômage	319,1	319,4	0,3	-14,2	0,1	-4,3
Taux d'activité	66,7	67,0	0,3	-0,1
Taux de chômage	11,0	11,0	0,0	-0,5
Taux d'emploi	59,3	59,6	0,3	0,2
Taux de temps partiel	44,4	44,7	0,3	-0,1
Hommes, 25 ans et plus						
Population	10 781,0	10 793,3	12,3	167,4	0,1	1,6
Population active	7 958,1	7 960,4	2,3	130,2	0,0	1,7
Emploi	7 534,0	7 536,3	2,3	122,7	0,0	1,7
Temps plein	7 025,3	7 034,9	9,6	93,7	0,1	1,3
Temps partiel	508,7	501,3	-7,4	28,8	-1,5	6,1
Chômage	424,1	424,1	0,0	7,5	0,0	1,8
Taux d'activité	73,8	73,8	0,0	0,1
Taux de chômage	5,3	5,3	0,0	0,0
Taux d'emploi	69,9	69,8	-0,1	0,0
Taux de temps partiel	6,8	6,7	-0,1	0,3
Femmes, 25 ans et plus						
Population	11 291,4	11 303,7	12,3	168,1	0,1	1,5
Population active	6 975,0	7 023,5	48,5	230,8	0,7	3,4
Emploi	6 634,1	6 672,7	38,6	241,2	0,6	3,8
Temps plein	5 236,3	5 256,6	20,3	216,4	0,4	4,3
Temps partiel	1 397,9	1 416,1	18,2	24,8	1,3	1,8
Chômage	340,8	350,8	10,0	-10,4	2,9	-2,9
Taux d'activité	61,8	62,1	0,3	1,1
Taux de chômage	4,9	5,0	0,1	-0,3
Taux d'emploi	58,8	59,0	0,2	1,2
Taux de temps partiel	21,1	21,2	0,1	-0,4

... n'ayant pas lieu de figurer

Note: Tableau de CANSIM connexe 282-0087.

Emploi selon la catégorie de travailleurs et le secteur d'activité (codé selon le SCIAN¹)

	Février 2007	Mars 2007	Février à mars 2007	Mars à mars 2007	Février à mars 2007	Mars à mars 2007
Données désaisonnalisées						
	en milliers		variation en milliers		variation en %	
Catégorie de travailleurs						
Employés	14 189,4	14 236,4	47,0	343,0	0,3	2,5
Travailleurs indépendants	2 554,1	2 562,0	7,9	51,9	0,3	2,1
Employés du secteur privé/public						
Public	3 197,8	3 225,4	27,6	29,3	0,9	0,9
Privé	10 991,6	11 011,0	19,4	313,7	0,2	2,9
Branche d'activité	16 743,5	16 798,4	54,9	394,9	0,3	2,4
Secteur des biens	4 002,6	3 991,5	-11,1	2,6	-0,3	0,1
Agriculture	330,6	326,7	-3,9	-22,1	-1,2	-6,3
Ressources naturelles	351,1	341,8	-9,3	18,0	-2,6	5,6
Services publics	128,1	131,1	3,0	14,8	2,3	12,7
Construction	1 110,3	1 107,9	-2,4	40,0	-0,2	3,7
Fabrication	2 082,5	2 083,9	1,4	-48,1	0,1	-2,3
Secteur des services	12 740,9	12 806,9	66,0	392,3	0,5	3,2
Commerce	2 638,3	2 665,6	27,3	38,0	1,0	1,4
Transport et entreposage	823,5	824,1	0,6	11,6	0,1	1,4
Finance, assurances, immobilier et location	1 066,4	1 075,8	9,4	50,7	0,9	4,9
Services professionnels, scientifiques et techniques	1 120,7	1 114,3	-6,4	28,7	-0,6	2,6
Services aux entreprises, services relatifs aux bâtiments et autres services de soutien	702,5	691,9	-10,6	20,7	-1,5	3,1
Services d'enseignement	1 169,4	1 175,4	6,0	22,2	0,5	1,9
Soins de santé et assistance sociale	1 847,1	1 838,8	-8,3	85,1	-0,4	4,9
Information, culture et loisirs	763,5	777,7	14,2	26,3	1,9	3,5
Hébergement et services de restauration	1 058,0	1 072,9	14,9	86,8	1,4	8,8
Autres services	716,6	730,8	14,2	17,9	2,0	2,5
Administrations publiques	834,9	839,8	4,9	4,5	0,6	0,5

1. Système de classification des industries de l'Amérique du Nord.

Note: Tableaux de CANSIM connexes 282-0088 et 282-0089.

Caractéristiques de la population active, selon la province

	Février 2007	Mars 2007	Février à mars 2007	Mars à mars 2007	Février à mars 2007	Mars à mars 2007
Données désaisonnalisées						
	en milliers		variation en milliers		variation en %	
Terre-Neuve-et-Labrador						
Population	425,9	425,7	-0,2	-3,1	0,0	-0,7
Population active	254,7	254,0	-0,7	2,0	-0,3	0,8
Emploi	218,3	217,7	-0,6	5,2	-0,3	2,4
Temps plein	184,6	187,6	3,0	8,3	1,6	4,6
Temps partiel	33,7	30,1	-3,6	-3,1	-10,7	-9,3
Chômage	36,3	36,3	0,0	-3,2	0,0	-8,1
Taux d'activité	59,8	59,7	-0,1	0,9
Taux de chômage	14,3	14,3	0,0	-1,4
Taux d'emploi	51,3	51,1	-0,2	1,5
Île-du-Prince-Édouard						
Population	112,8	112,8	0,0	0,8	0,0	0,7
Population active	77,9	78,3	0,4	1,0	0,5	1,3
Emploi	69,9	70,1	0,2	2,3	0,3	3,4
Temps plein	56,6	57,3	0,7	-0,2	1,2	-0,3
Temps partiel	13,3	12,9	-0,4	2,6	-3,0	25,2
Chômage	7,9	8,1	0,2	-1,4	2,5	-14,7
Taux d'activité	69,1	69,4	0,3	0,4
Taux de chômage	10,1	10,3	0,2	-2,0
Taux d'emploi	62,0	62,1	0,1	1,6
Nouvelle-Écosse						
Population	763,5	763,7	0,2	1,1	0,0	0,1
Population active	486,8	486,1	-0,7	5,0	-0,1	1,0
Emploi	450,8	447,8	-3,0	4,5	-0,7	1,0
Temps plein	371,1	365,2	-5,9	6,3	-1,6	1,8
Temps partiel	79,8	82,6	2,8	-1,8	3,5	-2,1
Chômage	36,0	38,3	2,3	0,5	6,4	1,3
Taux d'activité	63,8	63,7	-0,1	0,6
Taux de chômage	7,4	7,9	0,5	0,0
Taux d'emploi	59,0	58,6	-0,4	0,5
Nouveau-Brunswick						
Population	611,8	612,1	0,3	0,7	0,0	0,1
Population active	386,5	388,8	2,3	-6,3	0,6	-1,6
Emploi	359,8	360,0	0,2	1,1	0,1	0,3
Temps plein	302,7	302,8	0,1	0,6	0,0	0,2
Temps partiel	57,1	57,2	0,1	0,6	0,2	1,1
Chômage	26,7	28,8	2,1	-7,4	7,9	-20,4
Taux d'activité	63,2	63,5	0,3	-1,1
Taux de chômage	6,9	7,4	0,5	-1,8
Taux d'emploi	58,8	58,8	0,0	0,1
Québec						
Population	6 293,0	6 297,3	4,3	67,2	0,1	1,1
Population active	4 122,2	4 143,7	21,5	44,4	0,5	1,1
Emploi	3 799,0	3 828,2	29,2	73,4	0,8	2,0
Temps plein	3 102,7	3 115,8	13,1	60,7	0,4	2,0
Temps partiel	696,3	712,5	16,2	12,8	2,3	1,8
Chômage	323,2	315,5	-7,7	-29,0	-2,4	-8,4
Taux d'activité	65,5	65,8	0,3	0,0
Taux de chômage	7,8	7,6	-0,2	-0,8
Taux d'emploi	60,4	60,8	0,4	0,5

... n'ayant pas lieu de figurer

Note: Tableau de CANSIM connexe 282-0087.

Caractéristiques de la population active, selon la province

	Février 2007	Mars 2007	Février à mars 2007	Mars à mars 2007	Février à mars 2007	Mars à mars 2007
Données désaisonnalisées						
	en milliers		variation en milliers		variation en %	
Ontario						
Population	10 309,2	10 318,6	9,4	132,7	0,1	1,3
Population active	7 002,7	7 030,2	27,5	137,9	0,4	2,0
Emploi	6 560,2	6 572,5	12,3	105,2	0,2	1,6
Temps plein	5 354,9	5 391,6	36,7	73,6	0,7	1,4
Temps partiel	1 205,3	1 181,0	-24,3	31,7	-2,0	2,8
Chômage	442,5	457,7	15,2	32,7	3,4	7,7
Taux d'activité	67,9	68,1	0,2	0,4
Taux de chômage	6,3	6,5	0,2	0,3
Taux d'emploi	63,6	63,7	0,1	0,2
Manitoba						
Population	894,7	895,6	0,9	5,1	0,1	0,6
Population active	617,2	620,0	2,8	11,7	0,5	1,9
Emploi	590,5	593,6	3,1	10,7	0,5	1,8
Temps plein	478,4	472,9	-5,5	3,7	-1,1	0,8
Temps partiel	112,1	120,7	8,6	7,0	7,7	6,2
Chômage	26,7	26,5	-0,2	1,1	-0,7	4,3
Taux d'activité	69,0	69,2	0,2	0,9
Taux de chômage	4,3	4,3	0,0	0,1
Taux d'emploi	66,0	66,3	0,3	0,8
Saskatchewan						
Population	747,4	748,2	0,8	1,2	0,1	0,2
Population active	524,0	524,3	0,3	14,7	0,1	2,9
Emploi	503,3	504,4	1,1	20,2	0,2	4,2
Temps plein	406,1	405,5	-0,6	13,5	-0,1	3,4
Temps partiel	97,2	98,9	1,7	6,8	1,7	7,4
Chômage	20,7	19,9	-0,8	-5,5	-3,9	-21,7
Taux d'activité	70,1	70,1	0,0	1,9
Taux de chômage	4,0	3,8	-0,2	-1,2
Taux d'emploi	67,3	67,4	0,1	2,6
Alberta						
Population	2 709,2	2 715,9	6,7	105,5	0,2	4,0
Population active	2 008,1	2 010,1	2,0	99,8	0,1	5,2
Emploi	1 938,7	1 938,6	-0,1	93,9	0,0	5,1
Temps plein	1 639,0	1 631,2	-7,8	97,8	-0,5	6,4
Temps partiel	299,7	307,4	7,7	-3,9	2,6	-1,3
Chômage	69,4	71,5	2,1	5,9	3,0	9,0
Taux d'activité	74,1	74,0	-0,1	0,8
Taux de chômage	3,5	3,6	0,1	0,2
Taux d'emploi	71,6	71,4	-0,2	0,7
Colombie-Britannique						
Population	3 547,4	3 551,7	4,3	59,3	0,1	1,7
Population active	2 347,4	2 357,3	9,9	67,8	0,4	3,0
Emploi	2 252,9	2 265,4	12,5	78,3	0,6	3,6
Temps plein	1 797,5	1 794,3	-3,2	66,1	-0,2	3,8
Temps partiel	455,3	471,1	15,8	12,2	3,5	2,7
Chômage	94,6	91,9	-2,7	-10,5	-2,9	-10,3
Taux d'activité	66,2	66,4	0,2	0,8
Taux de chômage	4,0	3,9	-0,1	-0,6
Taux d'emploi	63,5	63,8	0,3	1,2

... n'ayant pas lieu de figurer

Note: Tableau de CANSIM connexe 282-0087.

Ventes intérieures de produits pétroliers raffinés

Février 2007 (données provisoires)

En février, les ventes de produits pétroliers raffinés ont augmenté dans six des sept principaux groupes de produits par rapport à février 2006.

Les ventes ont atteint 8 125 100 mètres cubes, en hausse de 6,4 % d'une année à l'autre. (Un mètre cube correspond à 6,3 barils.)

Les ventes de carburant diesel ont affiché la plus forte hausse (en volume), soit un accroissement de 207 500 mètres cubes ou de 10,3 %. Les ventes de mazout léger ont crû de 19,1 %, c'est-à-dire de 105 300 mètres cubes. Quant aux ventes d'essence à moteur, elles se sont accrues de 2,7 %, en hausse de 81 100 mètres cubes.

Les ventes ont grimpé dans deux des trois catégories d'essence à moteur, soit l'essence super (+7,1 %) et l'essence ordinaire sans plomb (+2,6 %). Dans la catégorie de l'essence intermédiaire, elles ont toutefois diminué de 6,7 %.

Sur une base annuelle cumulative, les ventes de produits pétroliers raffinés ont atteint 16 361 000 mètres

cubes à la fin de février, en hausse de 6,0 % par rapport à février 2006.

Des accroissements ont été observés pour les sept principaux groupes de produits, la plus forte hausse étant associée au carburant diesel, dont les ventes ont grimpé de 354 800 mètres cubes (+8,8 %). Les ventes d'essence à moteur ont quant à elles augmenté de 241 700 mètres cubes (+3,9 %).

Nota : Les données provisoires portant sur les ventes intérieures de produits pétroliers raffinés ne sont plus stockées dans CANSIM.

Définitions, sources de données et méthodes : numéro d'enquête 2150.

Pour obtenir plus de renseignements ou pour en savoir davantage sur les concepts, les méthodes et la qualité des données, communiquez avec l'agent de diffusion au 613-951-9497 ou composez sans frais le 1-866-873-8789 (energ@statcan.ca), Division de la fabrication, de la construction et de l'énergie.

Ventes de produits pétroliers raffinés

	Février 2006 ^r	Février 2007 ^p	Février 2006 à février 2007 variation en %
	en milliers de mètres cubes		variation en %
Total, tous les produits	7 633,1	8 125,1	6,4
Essence à moteur	3 015,9	3 097,0	2,7
Carburant diesel	2 022,2	2 229,7	10,3
Mazouts légers	552,7	658,0	19,1
Mazouts lourds	517,4	582,4	12,6
Carburateurs pour turboréacteurs	439,8	522,6	18,8
Charges pétrochimiques ¹	378,9	316,6	-16,4
Tous les autres produits raffinés	706,2	718,7	1,8
	en milliers de mètres cubes		variation en %
	Janvier à février 2006 ^r	Janvier à février 2007 ^p	Janvier-février 2006 à janvier-février 2007
Total, tous les produits	15 439,8	16 361,0	6,0
Essence à moteur	6 153,6	6 395,3	3,9
Carburant diesel	4 026,3	4 381,1	8,8
Mazouts légers	1 121,2	1 267,2	13,0
Mazouts lourds	1 064,3	1 078,9	1,4
Carburateurs pour turboréacteurs	957,2	1 006,2	5,1
Charges pétrochimiques ¹	638,8	723,3	13,2
Tous les autres produits raffinés	1 478,5	1 509,0	2,1

^r révisé

^p provisoire

1. *Matières produites par les raffineries et utilisées par l'industrie pétrochimique dans la fabrication des produits chimiques, du caoutchouc synthétique et d'une variété de plastiques.*

Nouveaux produits

Coup d'oeil sur le Canada, 2007
Numéro au catalogue : 12-581-XWF
(gratuit).

Coup d'oeil sur le Canada, 2007
Numéro au catalogue : 12-581-XPf
(gratuit).

Permis de bâtir, février 2007, vol. 51, n° 2
Numéro au catalogue : 64-001-XWF
(gratuit).

Information sur la population active,
du 11 au 17 mars 2007
Numéro au catalogue : 71-001-XWF
(gratuit).

Les prix sont en dollars canadiens et n'incluent pas les taxes de vente. Des frais de livraison supplémentaires s'appliquent aux envois à l'extérieur du Canada.

Les numéros au catalogue se terminant par : -XWF, -XIB ou -XIF représentent la version électronique offerte sur Internet, -XMB ou -XMF, la version microfiche, -XPB ou -XPF, la version papier, -XDB ou -XDF, la version électronique sur disquette, -XCB ou -XCF, la version électronique sur CD-ROM, -XVB ou -XVF, la version électronique sur DVD-ROM et -XBB ou -XBF, une base de données.

Pour commander les produits

Pour commander par téléphone, ayez en main :

- Le titre
- Le numéro au catalogue
- Le numéro de volume
- Le numéro de l'édition
- Votre numéro de carte de crédit.

Au Canada et aux États-Unis, composez le : **1-800-267-6677**

Pour les autres pays, composez le : **1-613-951-2800**

Pour envoyer votre commande par télécopieur,
composez le : **1-877-287-4369**


Pour un changement d'adresse ou pour connaître
l'état de votre compte, composez le : **1-877-591-6963**

Pour commander par la poste, écrivez à : Finances, immeuble R.-H.-Coats, 6^e étage, Statistique Canada, Ottawa, K1A 0T6. Veuillez inclure un chèque ou un mandat-poste à l'ordre du **Receveur général du Canada/Publications**. Au Canada, ajoutez 6 % de TPS et la TVP en vigueur.

Pour commander par Internet, écrivez à : infostats@statcan.ca ou téléchargez la version électronique en vous rendant au site Web de Statistique Canada (www.statcan.ca). À la page *Nos produits et services*, sous *Parcourir les publications Internet*, choisissez *Payantes*.

Les agents libraires agréés et autres librairies vendent aussi les publications de Statistique Canada.

Catalogue 11-001-Xif (11-010-150-00000001)



Le Quotidien
Statistique Canada

Le jeudi 5 juin 1997
Heure d'impression : 8 h 30



PRINCIPAUX COMMUNIQUÉS

- **Transport urbain, 1996** 2
Malgré la priorité accordée aux services de transport urbain, les Canadiens y ont de moins en moins recours. En 1996, les Canadiens ont effectué un voyage moyen de déplacement au travail et les services de transport urbain, soit le métro le plus fréquenté ou celui des 25 dernières années.
- **Productivité, rémunération horaire et coût unitaire de la main-d'œuvre, 1996** 5
À l'instar de la croissance de l'industrie et des emplois, la hausse de la productivité des entreprises canadiennes en 1996 s'est avérée encore une fois relativement faible.

AUTRES COMMUNIQUÉS

- Indice des offres d'emploi, mai 1997 10
- Emplois sur les entreprises à court terme 10
- Aides en termes positifs, septembre 1997 11
- Production d'œufs, avril 1997 11

NOUVELLES PARUTIONS 12



Bulletin officiel de diffusion des données de Statistique Canada

Numéro au catalogue 11-001-XIF.

Publié tous les jours ouvrables par la Division des communications, Statistique Canada, Immeuble R.-H.-Coats, 10^e étage, section G, Ottawa, K1A 0T6.

Pour consulter *Le Quotidien* sur Internet, visitez notre site à l'adresse <http://www.statcan.ca>. Pour le recevoir par courrier électronique tous les matins, envoyez un message à listproc@statcan.ca. Laissez en blanc la ligne de l'objet. Dans le corps du message, tapez : subscribe quotidien prénom et nom.

Publication autorisée par le ministre responsable de Statistique Canada. © Ministre de l'Industrie, 2007. Tous droits réservés. Le contenu de la présente publication électronique peut être reproduit en tout ou en partie, et par quelque moyen que ce soit, sans autre permission de Statistique Canada, sous réserve que la reproduction soit effectuée uniquement à des fins d'étude privée, de recherche, de critique, de compte rendu ou en vue d'en préparer un résumé destiné aux journaux et/ou à des fins non commerciales. Statistique Canada doit être cité comme suit : Source (ou « Adapté de », s'il y a lieu) : Statistique Canada, année de publication, nom du produit, numéro au catalogue, volume et numéro, période de référence et page(s). Autrement, il est interdit de reproduire le contenu de la présente publication, ou de l'emmagasiner dans un système d'extraction, ou de le transmettre sous quelque forme ou par quelque moyen que ce soit, reproduction électronique, mécanique, photographique, pour quelque fin que ce soit, sans l'autorisation écrite préalable des Services d'octroi de licences, Division des services à la clientèle, Statistique Canada, Ottawa, Ontario, Canada K1A 0T6.

Calendrier des communiqués : 10 au 13 avril 2007

(À cause de circonstances imprévisibles, les dates de parution peuvent être modifiées.)

Date de parution	Titre	Période de référence
10	Consommation de sel à tous les âges	2006
10	Indices de prix des services professionnels en informatique	2005
11	Enquête trimestrielle sur les marchandises vendues au détail	Quatrième trimestre de 2006 et année 2006
12	L'observateur économique canadien (Internet)	Avril 2007
12	Changements démographiques au Canada de 1971 à 2001 selon un continuum urbain-rural	1971 à 2001
12	Indice des prix des logements neufs	Février 2007
13	Commerce international de marchandises du Canada	Février 2007
13	Investissement en construction de bâtiments non résidentiels	Premier trimestre de 2007
