



Le Quotidien

Statistique Canada

Le vendredi 11 mai 2007

Diffusé à 8 h 30, heure de l'Est

Communiqués

Enquête sur la population active, avril 2007

2

Selon les estimations tirées de l'Enquête sur la population active de Statistique Canada, l'emploi a peu bougé en avril. Cela survient après les fortes progressions de l'emploi observées depuis septembre 2006. En avril, le taux de chômage est demeuré à 6,1 %, soit un creux inégalé depuis 33 ans.

Étude : Inégalité et redistribution du revenu, de 1976 à 2004

9

L'inégalité du revenu familial après impôt a augmenté au cours des années 1990, en raison d'une plus grande inégalité sur le plan du revenu familial du marché, selon une nouvelle étude.

Étude : Portrait de l'édition du périodique au Canada, 1998 à 2003

11

Indice des prix des logiciels commerciaux, mars 2007

11

Dépenses de l'administration fédérale en biotechnologie, 2005-2006

11

Ciment, mars 2007

12

Transport et distribution de gaz naturel, janvier 2007

12

Nouveaux produits

13

Calendrier des communiqués : 14 au 18 mai 2007

15



Communiqués

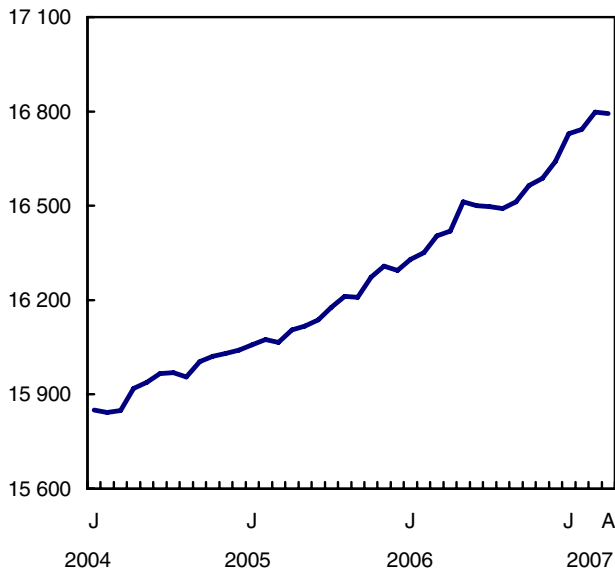
Enquête sur la population active

Avril 2007

Selon les estimations tirées de l'Enquête sur la population active (EPA) de Statistique Canada, l'emploi a peu bougé en avril. Cela survient après les fortes progressions de l'emploi observées depuis septembre 2006. En avril, le taux de chômage est demeuré à 6,1 %, soit un creux inégalé depuis 33 ans.

Emploi

En milliers



Une fois les chiffres ajustés pour assurer la comparabilité avec les définitions américaines, la croissance de l'emploi au cours des quatre premiers mois de l'année était plus vigoureuse au Canada qu'aux États-Unis.

Si le secteur des services a marqué un temps d'arrêt au chapitre de la croissance de l'emploi en avril, l'augmentation du nombre de travailleurs depuis le début de l'année a été estimée à 182 000 (+1,4 %).

En avril, le nombre de travailleurs a fortement crû dans le secteur des ressources naturelles. Cette hausse, cependant, n'a pas suffi à contrebalancer le repli de l'emploi dans le secteur de la fabrication. Dans l'ensemble, l'emploi dans le secteur de la production des biens a fléchi de 0,7 % depuis le début de l'année.

En Alberta, après avoir connu deux mois de stagnation, l'emploi a repris son ascension en avril, principalement dans le secteur des services.

Dans les provinces de l'Atlantique, les taux d'emploi de Terre-Neuve-et-Labrador, de l'Île-du-Prince-Édouard et du Nouveau-Brunswick ont atteint en avril de nouveaux sommets.

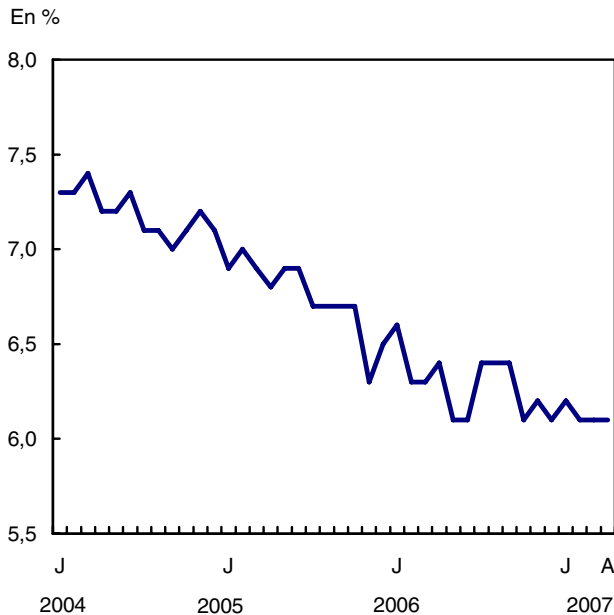
Toujours en avril, la population en âge de travailler qui occupait un emploi a augmenté au Québec. Au même moment, la province a enregistré son taux de chômage le plus bas (7,2 %) depuis plus de trois décennies.

Par ailleurs, une diminution de l'emploi a été observée dans le secteur de la fabrication de l'Ontario en avril, ce secteur continuant de montrer des signes de faiblesse. En avril, l'emploi s'est dans l'ensemble replié en Colombie-Britannique, après avoir connu une croissance vigoureuse au premier trimestre.

La croissance de l'emploi s'étant poursuivie chez les femmes adultes, ce groupe a obtenu en avril son taux d'emploi le plus élevé et son taux de chômage le plus bas depuis plus de 30 ans.

Jusqu'à présent en 2007, les travailleurs âgés de 55 ans et plus ont profité d'un taux de croissance de l'emploi supérieur à celui des adultes du groupe d'âge principal (25 à 54 ans). En fait, malgré un taux d'activité plus faible, les travailleurs plus âgés sont à l'origine de la moitié de la progression globale de l'emploi cette année.

Taux de chômage



Le secteur des services fait une pause

En avril, la croissance de l'emploi dans les services a été bloquée par le recul du secteur de la finance, des assurances, de l'immobilier et de la location (-17 000) et de celui des «autres services» (-17 000). Le commerce a poursuivi sur sa lancée, ce secteur ayant gagné 20 000 travailleurs en avril, surtout dans le commerce de gros.

La croissance de l'emploi dans le secteur des services est estimée à 406 000 (+3,3 %) au cours des 12 derniers mois, tandis que dans le secteur des biens, le nombre de travailleurs a diminué de 31 000 (-0,8 %) durant la même période.

Dans le secteur des biens, la progression de l'emploi dans les ressources naturelles en avril (estimée à +11 000) n'a pas suffi à faire contreponds au repli survenu dans le secteur de la fabrication (-19 000).

Le taux de chômage chute au Québec

Au Québec, le taux de chômage a diminué pour se fixer à 7,2 % en avril, soit son niveau le plus bas enregistré depuis 33 ans. Au même moment, le taux d'emploi a atteint un sommet inégalé de 60,9 %, le nombre de travailleurs ayant augmenté de 108 000 par rapport à 12 mois plus tôt. En avril, le commerce et la construction ont animé la progression de l'emploi, tandis que le secteur de la fabrication a légèrement reculé à ce chapitre.

En Alberta, grâce à la progression de l'emploi estimée à 12 000 en avril, le taux de chômage a diminué pour s'établir à 3,4 %, et le taux d'emploi a regagné son sommet record de 71,6 %. Le dynamisme de l'emploi dans les commerces de détail et de gros a aiguillonné la croissance dans le secteur des services et a compensé la croissance léthargique indiquée dans les industries productrices de biens. Au cours des 12 derniers mois, l'Alberta a enregistré une croissance de l'emploi plus de deux fois supérieure à la moyenne nationale (+5,6 %, contre +2,3 %).

En avril, le repli marqué du travail à temps plein en Ontario (-38 000) a été partiellement contrebalancé par la hausse du travail à temps partiel. Les baisses se sont surtout manifestées dans le secteur de la finance, des assurances, de l'immobilier et de la location, dans les «autres services» et dans le secteur de la fabrication. Le nombre de travailleurs dans le secteur de la fabrication en Ontario a diminué de 13 000 en avril, l'emploi poursuivant ainsi la tendance à la baisse amorcée il y a deux ans. Le recul observé en avril dans le secteur de la fabrication a été principalement attribuable à l'industrie du matériel de transport et à celle des produits alimentaires. Le même mois, l'emploi a progressé dans les ressources naturelles (+5 000), et cette hausse s'est surtout manifestée dans l'exploitation forestière et dans l'extraction minière.

En avril, la Colombie-Britannique a connu une baisse de l'emploi estimée à 16 000, entièrement imputable au travail à temps partiel. Le taux de chômage a augmenté pour atteindre 4,4 %, le nombre de travailleurs ayant fléchi dans le secteur des soins de santé et de l'assistance sociale ainsi que dans celui de l'hébergement et des services de restauration. Grâce à la forte progression au premier trimestre, l'emploi dans la province demeure 2,6 % supérieur au niveau enregistré un an plus tôt.

En avril, trois provinces de l'Atlantique, soit Terre-Neuve-et-Labrador (51,7 %), l'Île-du-Prince-Édouard (62,4 %) et le Nouveau-Brunswick (59,2 %), ont enregistré des taux d'emploi inégalés depuis plus de 30 ans.

Les femmes continuent d'atteindre des sommets inégalés sur le marché du travail

Grâce à une hausse de l'emploi estimée à 13 000 en avril, le taux d'emploi des femmes adultes (25 ans et plus) a atteint un niveau record de 59,1 %. Le taux de chômage des femmes adultes a également connu un creux sans précédent (4,7 %). Plus précisément, les hausses d'emploi les plus fortes ont été indiquées chez les femmes de 55 ans et plus en avril, ce groupe ayant animé la progression de l'emploi des femmes adultes au cours du mois.

En revanche, les jeunes et les hommes adultes ont accusé un repli de l'emploi en avril. Au cours des 12 derniers mois, les femmes adultes ont profité d'un taux de croissance de l'emploi (+3,4 %) plus de deux fois supérieur à celui des hommes adultes (+1,4 %).

Les travailleurs plus âgés stimulent la croissance de l'emploi

La hausse globale de l'emploi chez les adultes du groupe d'âge principal (25 à 54 ans) est bien terne comparativement à celle des travailleurs âgés de 55 ans et plus. Alors que l'activité sur le marché du travail chez les travailleurs plus âgés est généralement beaucoup plus faible que chez les travailleurs du groupe d'âge principal, l'emploi chez ces premiers a progressé de 7,9 % au cours des 12 derniers mois, comparativement à 1,2 % dans le groupe d'âge principal. Depuis un an, les femmes de 55 ans et plus ont vu une croissance de l'emploi plus forte que celle de leurs homologues masculins, 9,7 % contre 6,5 %.

Nota : Les estimations tirées de l'EPA sont fondées sur un échantillon et sont donc sujettes à la variabilité d'échantillonnage. Les estimations visant de petites régions géographiques ou de petites branches d'activité seront associées à une variabilité plus importante. Pour une explication de la variabilité d'échantillonnage des estimations et de la méthode d'évaluation de cette variabilité à l'aide de l'erreur-type, veuillez consulter la section de la publication *Information sur la population active* (71-001-XWF, gratuite) traitant de la qualité des données.

Données stockées dans CANSIM : tableaux 282-0001 à 282-0042, 282-0047 à 282-0064 et 282-0069 à 282-0099.

Définitions, sources de données et méthodes : numéro d'enquête 3701.

Paraît à 7 h sur notre site Web sous le module *Le Quotidien*.

Un résumé plus détaillé, *Information population active* (71-001-XWF, gratuit), est maintenant accessible pour la semaine se terminant le 21 avril. À partir du module *Publications* de notre site Web, sous *Publications Internet gratuites*, choisissez *Travail*. Des prix de réseau et de gros sont offerts sur demande. Le CD-ROM *Revue chronologique de la population active, 2006* (71F0004XCB, 209 \$) est maintenant en vente. Voir *Pour commander les produits*.

Il est également possible de consulter en ligne des tableaux de données. À partir du module *Par sujet* de notre site Web, choisissez *Travail*.

Le prochain communiqué de l'Enquête sur la population active paraîtra le 8 juin.

Pour obtenir des données ou des renseignements généraux, communiquez avec les Services à la clientèle au 613-951-4090 ou composez sans frais le 1-866-873-8788 (travail@statcan.ca). Pour en savoir davantage sur les concepts, les méthodes et la qualité des données, communiquez avec Dominique Pérusse au 613-951-4064 ou avec Vincent Ferrao au 613-951-4750, Division de la statistique du travail.

□

Caractéristiques de la population active, selon l'âge et le sexe

	Mars 2007	Avril 2007	Mars à avril 2007	Avril à avril 2007	Mars à avril 2007	Avril à avril 2007
Données désaisonnalisées						
	en milliers		variation en milliers		variation en %	
Les deux sexes, 15 ans et plus						
Population	26 441,5	26 475,9	34,4	375,7	0,1	1,4
Population active	17 892,8	17 890,2	-2,6	357,5	0,0	2,0
Emploi	16 798,4	16 793,2	-5,2	374,2	0,0	2,3
Temps plein	13 724,1	13 709,2	-14,9	285,7	-0,1	2,1
Temps partiel	3 074,3	3 084,0	9,7	88,5	0,3	3,0
Chômage	1 094,4	1 097,0	2,6	-16,8	0,2	-1,5
Taux d'activité	67,7	67,6	-0,1	0,4
Taux de chômage	6,1	6,1	0,0	-0,3
Taux d'emploi	63,5	63,4	-0,1	0,5
Taux de temps partiel	18,3	18,4	0,1	0,2
Jeunes, 15 à 24 ans						
Population	4 344,5	4 347,0	2,5	34,9	0,1	0,8
Population active	2 908,9	2 914,5	5,6	54,4	0,2	1,9
Emploi	2 589,4	2 579,3	-10,1	49,6	-0,4	2,0
Temps plein	1 432,5	1 417,8	-14,7	9,7	-1,0	0,7
Temps partiel	1 156,9	1 161,6	4,7	40,0	0,4	3,6
Chômage	319,4	335,2	15,8	4,8	4,9	1,5
Taux d'activité	67,0	67,0	0,0	0,7
Taux de chômage	11,0	11,5	0,5	-0,1
Taux d'emploi	59,6	59,3	-0,3	0,6
Taux de temps partiel	44,7	45,0	0,3	0,7
Hommes, 25 ans et plus						
Population	10 793,3	10 809,1	15,8	169,8	0,1	1,6
Population active	7 960,4	7 960,3	-0,1	119,7	0,0	1,5
Emploi	7 536,3	7 528,2	-8,1	106,5	-0,1	1,4
Temps plein	7 034,9	7 032,9	-2,0	84,3	0,0	1,2
Temps partiel	501,3	495,3	-6,0	22,2	-1,2	4,7
Chômage	424,1	432,1	8,0	13,1	1,9	3,1
Taux d'activité	73,8	73,6	-0,2	-0,1
Taux de chômage	5,3	5,4	0,1	0,1
Taux d'emploi	69,8	69,6	-0,2	-0,2
Taux de temps partiel	6,7	6,6	-0,1	0,2
Femmes, 25 ans et plus						
Population	11 303,7	11 319,8	16,1	171,0	0,1	1,5
Population active	7 023,5	7 015,4	-8,1	183,4	-0,1	2,7
Emploi	6 672,7	6 685,6	12,9	218,0	0,2	3,4
Temps plein	5 256,6	5 258,5	1,9	191,7	0,0	3,8
Temps partiel	1 416,1	1 427,2	11,1	26,4	0,8	1,9
Chômage	350,8	329,7	-21,1	-34,7	-6,0	-9,5
Taux d'activité	62,1	62,0	-0,1	0,7
Taux de chômage	5,0	4,7	-0,3	-0,6
Taux d'emploi	59,0	59,1	0,1	1,1
Taux de temps partiel	21,2	21,3	0,1	-0,4

... n'ayant pas lieu de figurer

Note: Tableau de CANSIM connexe 282-0087.

Emploi selon la catégorie de travailleurs et le secteur d'activité (codé selon le SCIAN)

	Mars 2007	Avril 2007	Mars à avril 2007	Avril 2006 à avril 2007	Mars à avril 2007	Avril 2006 à avril 2007
Données désaisonnalisées						
	en milliers		variation en milliers		variation en %	
Catégorie de travailleurs						
Employés	14 236,4	14 208,0	-28,4	310,4	-0,2	2,2
Travailleurs indépendants	2 562,0	2 585,3	23,3	64,0	0,9	2,5
Employés du secteur privé/public						
Public	3 225,4	3 228,1	2,7	42,1	0,1	1,3
Privé	11 011,0	10 979,8	-31,2	268,2	-0,3	2,5
Branche d'activité	16 798,4	16 793,2	-5,2	374,2	0,0	2,3
Secteur des biens	3 991,5	3 986,4	-5,1	-31,2	-0,1	-0,8
Agriculture	326,7	326,3	-0,4	-32,0	-0,1	-8,9
Ressources naturelles	341,8	353,0	11,2	29,3	3,3	9,1
Services publics	131,1	127,8	-3,3	13,4	-2,5	11,7
Construction	1 107,9	1 114,0	6,1	47,4	0,6	4,4
Fabrication	2 083,9	2 065,3	-18,6	-89,4	-0,9	-4,1
Secteur des services	12 806,9	12 806,9	0,0	405,5	0,0	3,3
Commerce	2 665,6	2 685,7	20,1	43,4	0,8	1,6
Transport et entreposage	824,1	831,0	6,9	35,2	0,8	4,4
Finance, assurances, immobilier et location	1 075,8	1 058,6	-17,2	39,1	-1,6	3,8
Services professionnels, scientifiques et techniques	1 114,3	1 106,3	-8,0	20,5	-0,7	1,9
Services aux entreprises, services relatifs aux bâtiments et autres services de soutien	691,9	687,0	-4,9	10,2	-0,7	1,5
Services d'enseignement	1 175,4	1 182,6	7,2	26,0	0,6	2,2
Soins de santé et assistance sociale	1 838,8	1 850,6	11,8	94,0	0,6	5,4
Information, culture et loisirs	777,7	775,1	-2,6	34,0	-0,3	4,6
Hébergement et services de restauration	1 072,9	1 069,0	-3,9	76,0	-0,4	7,7
Autres services	730,8	714,0	-16,8	5,8	-2,3	0,8
Administrations publiques	839,8	846,8	7,0	21,1	0,8	2,6

Note: Tableaux de CANSIM connexes 282-0088 et 282-0089.

Caractéristiques de la population active, selon la province

	Mars 2007	Avril 2007	Mars à avril 2007	Avril 2006 à avril 2007	Mars à avril 2007	Avril 2006 à avril 2007
Données désaisonnalisées						
	en milliers		variation en milliers		variation en %	
Terre-Neuve-et-Labrador						
Population	425,7	424,9	-0,8	-3,4	-0,2	-0,8
Population active	254,0	252,1	-1,9	-2,9	-0,7	-1,1
Emploi	217,7	219,6	1,9	4,8	0,9	2,2
Temps plein	187,6	188,9	1,3	7,7	0,7	4,2
Temps partiel	30,1	30,7	0,6	-3,0	2,0	-8,9
Chômage	36,3	32,5	-3,8	-7,7	-10,5	-19,2
Taux d'activité	59,7	59,3	-0,4	-0,2
Taux de chômage	14,3	12,9	-1,4	-2,9
Taux d'emploi	51,1	51,7	0,6	1,5
Île-du-Prince-Édouard						
Population	112,8	112,9	0,1	0,9	0,1	0,8
Population active	78,3	77,7	-0,6	0,0	-0,8	0,0
Emploi	70,1	70,4	0,3	0,9	0,4	1,3
Temps plein	57,3	58,4	1,1	0,1	1,9	0,2
Temps partiel	12,9	12,0	-0,9	0,9	-7,0	8,1
Chômage	8,1	7,3	-0,8	-1,0	-9,9	-12,0
Taux d'activité	69,4	68,8	-0,6	-0,6
Taux de chômage	10,3	9,4	-0,9	-1,3
Taux d'emploi	62,1	62,4	0,3	0,3
Nouvelle-Écosse						
Population	763,7	763,6	-0,1	1,1	0,0	0,1
Population active	486,1	490,3	4,2	5,4	0,9	1,1
Emploi	447,8	450,9	3,1	5,0	0,7	1,1
Temps plein	365,2	367,5	2,3	9,0	0,6	2,5
Temps partiel	82,6	83,4	0,8	-3,9	1,0	-4,5
Chômage	38,3	39,4	1,1	0,4	2,9	1,0
Taux d'activité	63,7	64,2	0,5	0,6
Taux de chômage	7,9	8,0	0,1	0,0
Taux d'emploi	58,6	59,0	0,4	0,5
Nouveau-Brunswick						
Population	612,1	612,5	0,4	1,1	0,1	0,2
Population active	388,8	391,2	2,4	-3,6	0,6	-0,9
Emploi	360,0	362,5	2,5	3,3	0,7	0,9
Temps plein	302,8	305,2	2,4	4,2	0,8	1,4
Temps partiel	57,2	57,4	0,2	-0,8	0,3	-1,4
Chômage	28,8	28,7	-0,1	-6,9	-0,3	-19,4
Taux d'activité	63,5	63,9	0,4	-0,7
Taux de chômage	7,4	7,3	-0,1	-1,7
Taux d'emploi	58,8	59,2	0,4	0,4
Québec						
Population	6 297,3	6 303,5	6,2	67,9	0,1	1,1
Population active	4 143,7	4 138,5	-5,2	71,9	-0,1	1,8
Emploi	3 828,2	3 839,1	10,9	108,3	0,3	2,9
Temps plein	3 115,8	3 127,8	12,0	83,6	0,4	2,7
Temps partiel	712,5	711,2	-1,3	24,6	-0,2	3,6
Chômage	315,5	299,4	-16,1	-36,4	-5,1	-10,8
Taux d'activité	65,8	65,7	-0,1	0,5
Taux de chômage	7,6	7,2	-0,4	-1,1
Taux d'emploi	60,8	60,9	0,1	1,1

... n'ayant pas lieu de figurer

Note: Tableau de CANSIM connexe 282-0087.

Caractéristiques de la population active, selon la province

	Mars 2007	Avril 2007	Mars à avril 2007	Avril 2006 à avril 2007	Mars à avril 2007	Avril 2006 à avril 2007
Données désaisonnalisées						
	en milliers		variation en milliers		variation en %	
Ontario						
Population	10 318,6	10 331,7	13,1	134,3	0,1	1,3
Population active	7 030,2	7 022,5	-7,7	108,4	-0,1	1,6
Emploi	6 572,5	6 555,7	-16,8	71,4	-0,3	1,1
Temps plein	5 391,6	5 353,7	-37,9	39,0	-0,7	0,7
Temps partiel	1 181,0	1 202,0	21,0	32,4	1,8	2,8
Chômage	457,7	466,7	9,0	36,8	2,0	8,6
Taux d'activité	68,1	68,0	-0,1	0,2
Taux de chômage	6,5	6,6	0,1	0,4
Taux d'emploi	63,7	63,5	-0,2	-0,1
Manitoba						
Population	895,6	896,8	1,2	5,6	0,1	0,6
Population active	620,0	622,2	2,2	5,7	0,4	0,9
Emploi	593,6	592,7	-0,9	5,1	-0,2	0,9
Temps plein	472,9	472,7	-0,2	1,0	0,0	0,2
Temps partiel	120,7	120,0	-0,7	4,1	-0,6	3,5
Chômage	26,5	29,6	3,1	0,7	11,7	2,4
Taux d'activité	69,2	69,4	0,2	0,2
Taux de chômage	4,3	4,8	0,5	0,1
Taux d'emploi	66,3	66,1	-0,2	0,2
Saskatchewan						
Population	748,2	748,6	0,4	2,0	0,1	0,3
Population active	524,3	523,3	-1,0	10,8	-0,2	2,1
Emploi	504,4	502,6	-1,8	14,3	-0,4	2,9
Temps plein	405,5	402,2	-3,3	5,8	-0,8	1,5
Temps partiel	98,9	100,4	1,5	8,5	1,5	9,2
Chômage	19,9	20,6	0,7	-3,6	3,5	-14,9
Taux d'activité	70,1	69,9	-0,2	1,3
Taux de chômage	3,8	3,9	0,1	-0,8
Taux d'emploi	67,4	67,1	-0,3	1,7
Alberta						
Population	2 715,9	2 724,5	8,6	106,5	0,3	4,1
Population active	2 010,1	2 018,6	8,5	103,0	0,4	5,4
Emploi	1 938,6	1 950,7	12,1	103,1	0,6	5,6
Temps plein	1 631,2	1 637,8	6,6	88,6	0,4	5,7
Temps partiel	307,4	312,8	5,4	14,5	1,8	4,9
Chômage	71,5	67,9	-3,6	-0,1	-5,0	-0,1
Taux d'activité	74,0	74,1	0,1	0,9
Taux de chômage	3,6	3,4	-0,2	-0,1
Taux d'emploi	71,4	71,6	0,2	1,0
Colombie-Britannique						
Population	3 551,7	3 557,1	5,4	59,9	0,2	1,7
Population active	2 357,3	2 353,8	-3,5	58,9	-0,1	2,6
Emploi	2 265,4	2 249,1	-16,3	58,0	-0,7	2,6
Temps plein	1 794,3	1 794,8	0,5	46,8	0,0	2,7
Temps partiel	471,1	454,2	-16,9	11,1	-3,6	2,5
Chômage	91,9	104,7	12,8	0,9	13,9	0,9
Taux d'activité	66,4	66,2	-0,2	0,6
Taux de chômage	3,9	4,4	0,5	-0,1
Taux d'emploi	63,8	63,2	-0,6	0,5

... n'ayant pas lieu de figurer

Note: Tableau de CANSIM connexe 282-0087.

Étude : Inégalité et redistribution du revenu

De 1976 à 2004

L'inégalité du revenu familial après impôt a augmenté au cours des années 1990, en raison d'une plus grande inégalité sur le plan du revenu familial du marché, selon une nouvelle étude.

Dans l'étude, on a examiné les tendances en matière d'inégalité en s'appuyant sur des données de l'Enquête sur les finances des consommateurs et de l'Enquête sur la dynamique du travail et du revenu.

On a ainsi constaté que l'inégalité du revenu familial après impôt a augmenté tout au long des années 1990. L'un des objectifs était de déterminer si cette augmentation est attribuable à des changements en ce qui concerne l'inégalité du revenu familial du marché ou à des changements dans le rôle d'égalisation rempli par le système d'imposition et de transfert.

L'étude révèle que la croissance de l'inégalité est attribuable à une tendance à la hausse de l'inégalité du revenu familial du marché. Ce revenu correspond à la somme des revenus d'emploi, des revenus nets provenant d'un travail autonome, des revenus de placement et des revenus de régimes de pension complémentaires (privés) reçus par l'ensemble des membres d'une famille.

À l'opposé, en dépit des changements variés dont il a fait l'objet durant les années 1990, le système d'imposition et de transfert réduisait tout autant l'inégalité du revenu en 2004 qu'en 1989.

La tendance observée à l'égard de l'inégalité du revenu familial du marché ne semble pas découler essentiellement d'un accroissement des écarts des gains entre travailleurs, mais découlerait plutôt en partie d'une inégalité croissante des gains familiaux. Cela signifie que les changements dans les caractéristiques des familles, comme la part grandissante des familles comportant deux salariés très scolarisés, pourrait représenter un facteur important.

L'accroissement de l'inégalité du revenu familial du marché est à l'origine de la hausse de l'inégalité du revenu familial après impôt

La quasi-totalité de la hausse de l'inégalité du revenu familial après impôt au cours des années 1990 a été causée par les écarts croissants en ce qui a trait au revenu familial du marché.

Le revenu du marché moyen chez les familles faisant partie des 10 % les plus fortunées a augmenté de 22 % de 1989 à 2004, alors qu'il a baissé de 11 % parmi les familles faisant partie des 10 % les moins fortunées.

Note aux lecteurs

Les données utilisées dans cette étude proviennent de l'Enquête sur les finances des consommateurs menée de 1976 à 1997 et de l'Enquête sur la dynamique du travail et du revenu menée de 1993 à 2004.

L'étude englobe les familles économiques comptant au moins deux personnes ainsi que les personnes seules, les unes et les autres étant désignées collectivement par le terme «familles».

Lorsque l'on étudie le revenu familial, il est important de tenir compte de la taille de la famille. Dans cette étude, le revenu familial est rajusté en fonction de la taille de la famille, de façon à compenser les économies d'échelle réalisées dans les familles plus nombreuses; cela sert aussi à produire des indicateurs qui reflètent le revenu familial exprimé par personne. Par conséquent, le revenu mentionné dans l'étude correspond au revenu familial rajusté par personne, à moins d'indication contraire.

Le revenu familial du marché correspond à la somme des revenus d'emploi, des revenus nets provenant d'un travail autonome, des revenus de placement et des revenus de régimes de pension complémentaires (privés) reçus par l'ensemble des membres de la famille. Quant au revenu familial après impôt, il est la somme du revenu du marché et des transferts gouvernementaux de tous les membres de la famille, déduction faite de l'impôt sur le revenu.

Une hausse de l'inégalité du revenu familial après impôt pourrait s'expliquer par des écarts plus importants au niveau du revenu familial du marché ou par des changements dans le rôle d'égalisation que remplit le système d'imposition et de transfert. Ce système égalise les revenus, car plus les transferts reçus par les familles à faible revenu sont élevés (augmentant ainsi leur revenu), plus les impôts versés par les familles à revenu élevé seront élevés (réduisant ainsi le revenu après impôt de celles-ci).

Ce résultat signifie qu'en l'absence d'une hausse des impôts ou des transferts aux familles, l'inégalité du revenu après impôt devrait augmenter elle aussi.

De fait, l'étude montre qu'en 2004, le système d'imposition et de transfert exerçait un effet d'égalisation à peu près égal à celui observé en 1989. En conséquence, la hausse de l'inégalité du revenu familial du marché s'est presque directement traduite par une hausse de l'inégalité du revenu familial après impôt.

De 1989 à 2004, le revenu après impôt moyen des familles faisant partie des 10 % les plus fortunées a augmenté de 24 %. Pendant la même période, le revenu après impôt des familles faisant partie des 10 % les moins fortunées a reculé de 8 %.

Le ratio du revenu après impôt parmi les familles qui font partie des 10 % les plus fortunées à celui des familles qui font partie des 10 % les moins fortunées est passé de 6,6 en 1989 à 8,9 en 2004. La hausse de l'inégalité du revenu familial après impôt a été particulièrement marquée pendant la deuxième moitié des années 1990, puisque ce ratio est passé de 7,1 en 1994 à 8,8 en 2000.

La tendance relative à l'inégalité du revenu familial du marché remonte à la fin des années 1970

Cette tendance touchant l'inégalité du revenu familial du marché remonte au moins à la fin des années 1970. De 1979 à 1989, le revenu du marché moyen des familles faisant partie des 10 % les moins fortunées a baissé de 18,7 %, tandis qu'il a augmenté de 12,7 % parmi les familles faisant partie des 10 % les plus fortunées.

L'accroissement de l'inégalité du revenu familial du marché n'a pas donné lieu à une augmentation de l'inégalité du revenu familial après impôt au cours des années 1980, contrairement à ce qui s'est passé lors des années 1990.

Cela s'explique par une hausse des impôts et les transferts au cours de cette décennie, d'où une augmentation de la part de revenu faisant l'objet d'une redistribution en faveur des familles à faible revenu.

Il aurait fallu que la redistribution opérée par le système d'imposition et de transfert continue de croître au cours des années 1990 pour pouvoir neutraliser l'incidence de la hausse de l'inégalité du revenu du marché durant la décennie.

Baisse de la proportion des familles à revenu moyen

Les constatations de l'étude laissent croire qu'il y a eu réduction de la taille de la classe moyenne canadienne au cours des années 1990 (du moins en fonction du revenu), alors que les revenus sont devenus plus polarisés.

Pour les fins de l'étude, les familles qui font partie de la classe moyenne sont définies comme étant celles ayant un revenu familial se situant entre 75 % et 150 %

du revenu médian. (Le revenu médian correspond au niveau de revenu pour lequel la moitié des revenus sont plus faibles et pour lequel l'autre moitié des revenus sont plus élevés.) Le revenu après impôt a été rajusté en fonction de la taille des familles.

En 1989, 52,1 % des Canadiens se trouvaient à l'intérieur de cet écart. En 2004, cette proportion n'était plus que de 47,3 %.

Cette tendance vers la diminution du nombre de familles à revenu moyen touche aussi bien les familles à faible revenu que celles à revenu élevé. La proportion de personnes faisant partie de familles dont le revenu après impôt était inférieur à 75 % du revenu médian a augmenté de 2,6 points de pourcentage. La part des personnes appartenant à des familles dont le revenu après impôt était supérieur à 150 % du revenu médian a augmenté de 2,0 points de pourcentage.

Le document de recherche «Inégalité et redistribution du revenu au Canada : 1976 à 2004», qui fait partie de *Direction des études analytiques : documents de recherche* (11F0019MIF2007298, gratuit), est maintenant accessible à partir du module *Publications* de notre site Web.

D'autres études de la Division de l'analyse des entreprises et du marché du travail peuvent être consultées dans la publication *Mise à jour des études analytiques* (11-015-XIF, gratuite), laquelle est accessible à partir du module *Publications* de notre site Web.

Pour obtenir plus de renseignements ou pour en savoir davantage sur les concepts, les méthodes et la qualité des données, communiquez avec René Morissette au 613-951-3608, Division de l'analyse des entreprises et du marché du travail. ■

Étude : Portrait de l'édition du périodique au Canada 1998 à 2003

La plus récente édition de *La culture en perspective*, parue aujourd'hui, contient l'article de fond «Portrait de l'édition du périodique au Canada», qui est fondé sur les données de l'Enquête sur l'édition du périodique. Dans cet article, on examine la situation des périodiques entre 1998 et 2003 pour ce qui est du tirage, des revenus et des bénéfices.

Les éditeurs canadiens publient plus de périodiques que jamais. Entre 1998 et 2003, le secteur de l'édition de périodiques a progressé constamment pour ce qui est du nombre de magazines, des revenus et du tirage. L'arrivée de nouveaux magazines ne s'est pas faite sans heurts. Pendant la période de cinq ans, le nombre de magazines à se livrer concurrence pour les recettes et les abonnements a augmenté, ce qui signifie que la marge bénéficiaire du secteur a chuté.

Définitions, sources de données et méthodes : numéro d'enquête 3139.

La publication *La culture en perspective*, vol. 16, n° 1 (87-004-XWF, gratuite), est accessible à partir du module *Publications* de notre site Web.

Pour obtenir plus de renseignements ou pour en savoir davantage sur les concepts, les méthodes et la qualité des données, communiquez avec les Services à la clientèle au 613-951-5417 ou composez sans frais le 1-800-307-3382; télécopieur : 613-951-1333 (culture@statcan.ca) ou avec Alice Peters au 613-951-4086 (alice.peters@statcan.ca), Culture, tourisme et Centre de la statistique de l'éducation. ■

Indice des prix des logiciels commerciaux Mars 2007

L'Indice des prix des logiciels commerciaux (IPLC) est une série mensuelle qui mesure l'évolution du prix d'achat des logiciels préemballés généralement achetés par les entreprises et les administrations publiques. L'IPLC pour mars était de 68,1 (2001=100), soit inchangé comparativement à février.

Cet indice n'est offert qu'à l'échelle du Canada.

Données stockées dans CANSIM : tableau 331-0003.

Définitions, sources de données et méthodes : numéro d'enquête 5068.

Pour obtenir plus de renseignements sur ces indices, communiquez avec les Services à la

clientèle au 613-951-9606 ou composez sans frais le 1-866-230-2248 (prices-prix@statcan.ca). Pour en savoir davantage sur les concepts, les méthodes et la qualité des données, communiquez avec Neil Killips au 613-951-5722 (neil.killips@statcan.ca), Division des prix. ■

Dépenses de l'administration fédérale en biotechnologie 2005-2006

Au cours de l'exercice 2005-2006, l'administration fédérale a consacré 861 millions de dollars aux activités scientifiques liées à la biotechnologie, 469 millions de dollars, ou 54 %, étant allés au secteur de l'enseignement supérieur.

Les dépenses fédérales ont augmenté de 7,1 % par rapport aux 804 millions de dollars enregistrés l'année précédente. Les dépenses en biotechnologie ont représenté 9 % de toutes les dépenses fédérales en sciences et technologie.

La majorité (96 %) des dépenses en biotechnologie de l'administration fédérale ont été consacrées à la recherche et au développement.

Les ministères et organismes de l'administration fédérale ont été à l'origine de près du tiers (32 %) des activités de sciences et technologie liées à la biotechnologie, le reste ayant été exécuté à l'extérieur de l'administration fédérale. Le secteur de l'enseignement supérieur a reçu 469 millions de dollars, soit plus de la moitié (54 %) du total.

Au total, 1 854 employés en équivalents temps plein ont été affectés aux activités de sciences et technologie liées à la biotechnologie dans l'administration fédérale en 2005-2006. Il s'agit d'une hausse de 3,5 % par rapport au total de 1 792 employés enregistré l'année précédente.

Définitions, sources de données et méthodes : numéro d'enquête 4212.

L'article «Activités scientifiques en biotechnologie dans les ministères fédéraux et organismes» est offert dans le bulletin de service *Statistique des sciences*, 2005-2006, vol. 31, n° 3 (88-001-XWF, gratuit), lequel est maintenant accessible à partir du module *Publications* de notre site Web.

Pour obtenir plus de renseignements ou pour en savoir davantage sur les concepts, les méthodes et la qualité des données, communiquez avec Lloyd Lizotte au 613-951-2188 (lloyd.lizotte@statcan.ca), Division des sciences, de l'innovation et de l'information électronique. ■

Ciment

Mars 2007

Il est maintenant possible de consulter les données de mars sur le ciment.

Données stockées dans CANSIM : tableaux 303-0060 et 303-0061.

Définitions, sources de données et méthodes : numéro d'enquête 2140.

Pour obtenir plus de renseignements ou pour en savoir davantage sur les concepts, les méthodes et la qualité des données, communiquez avec l'agent de diffusion au 613-951-9497 ou composez sans frais le 1-866-873-8789 (*manufact@statcan.ca*), Division de la fabrication, de la construction et de l'énergie. ■

Transport et distribution de gaz naturel

Janvier 2007

Il est maintenant possible de consulter les données de janvier sur le transport et la distribution du gaz naturel.

Données stockées dans CANSIM : tableaux 129-0001 à 129-0004.

Définitions, sources de données et méthodes : numéro d'enquête 2149.

Pour commander des données, pour obtenir plus de renseignements ou pour en savoir davantage sur les concepts, les méthodes et la qualité des données, communiquez avec l'agent de diffusion au 613-951-9497 ou composez sans frais le 1-866-873-8789 (*energ@statcan.ca*), Division de la fabrication, de la construction et de l'énergie. ■

Nouveaux produits

Direction des études analytiques : documents de recherche : «Inégalité et redistribution du revenu au Canada : 1976 à 2004», n° 298
Numéro au catalogue : 11F0019MIF2007298
(gratuit).

Importations par marchandise, mars 2007, vol. 64, n° 3
Numéro au catalogue : 65-007-XCB (40 \$/387 \$).

Importations par marchandise, mars 2007, vol. 64, n° 3
Numéro au catalogue : 65-007-XPB (84 \$/828 \$).

Information sur la population active, du 15 au 21 avril 2007
Numéro au catalogue : 71-001-XWF
(gratuit).

La culture en perspective, vol. 16, n° 1
Numéro au catalogue : 87-004-XWF
(gratuit).

Statistique des sciences, édition de mai 2007, vol. 31, n° 3
Numéro au catalogue : 88-001-XWF
(gratuit).

Division des sciences, de l'innovation et de l'information électronique - Documents de travail, 2004-2005, n° 3
Numéro au catalogue : 88F0006XIF2007003
(gratuit).

Les prix sont en dollars canadiens et n'incluent pas les taxes de vente. Des frais de livraison supplémentaires s'appliquent aux envois à l'extérieur du Canada.

Les numéros au catalogue se terminant par : -XWF, -XIB ou -XIF représentent la version électronique offerte sur Internet, -XMB ou -XMF, la version microfiche, -XPB ou -XPF, la version papier, -XDB ou -XDF, la version électronique sur disquette, -XCB ou -XCF, la version électronique sur CD-ROM, -XVB ou -XVF, la version électronique sur DVD-ROM et -XBB ou -XBF, une base de données.

Pour commander les produits

Pour commander par téléphone, ayez en main :

- Le titre
- Le numéro au catalogue
- Le numéro de volume
- Le numéro de l'édition
- Votre numéro de carte de crédit.


Au Canada et aux États-Unis, composez le :	1-800-267-6677
Pour les autres pays, composez le :	1-613-951-2800
Pour envoyer votre commande par télécopieur, composez le :	1-877-287-4369
Pour un changement d'adresse ou pour connaître l'état de votre compte, composez le :	1-877-591-6963

Pour commander par la poste, écrivez à : Finances, immeuble R.-H.-Coats, 6^e étage, Statistique Canada, Ottawa, K1A 0T6. Veuillez inclure un chèque ou un mandat-poste à l'ordre du **Receveur général du Canada/Publications**. Au Canada, ajoutez 6 % de TPS et la TVP en vigueur.

Pour commander par Internet, écrivez à : infostats@statcan.ca ou téléchargez la version électronique en vous rendant au site Web de Statistique Canada (www.statcan.ca). À la page *Nos produits et services*, sous *Parcourir les publications Internet*, choisissez *Payantes*.

Les agents libraires agréés et autres librairies vendent aussi les publications de Statistique Canada.

catalogue 11-001-Xif (mai 2007) 11-010-150-00000001



Le Quotidien

Statistique Canada

Le jeudi 6 juin 1997
Heure d'été décalée à 8 h 30

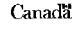

PRINCIPAUX COMMUNIQUÉS

- **Transport urbain, 1996** 2
Malgré la priorité accordée aux services de transport urbain, les Canadiens y ont de moins en moins recours. En 1996, les Canadiens ont effectué un voyage moyen de déplacement au travail et les services de transport urbain, soit le niveau le plus bas enregistré au cours des 25 dernières années.
- **Productivité, rémunération horaire et coût unitaire de la main-d'œuvre, 1996** 5
À l'instar de la croissance de l'industrie et des emplois, la hausse de la productivité des entreprises canadiennes en 1996 s'est avérée encore une fois relativement faible.

AUTRES COMMUNIQUÉS

- Indice des offres d'emploi, mai 1997 10
- Emplois sur les marchés à court terme 10
- Aides en termes positifs, novembre 1996 et le 31 mai 1997 11
- Production d'œufs, avril 1997 11

NOUVELLES PARUTIONS 12



Bulletin officiel de diffusion des données de Statistique Canada

Numéro au catalogue 11-001-XIF.

Publié tous les jours ouvrables par la Division des communications, Statistique Canada, Immeuble R.-H.-Coats, 10^e étage, section G, Ottawa, K1A 0T6.

Pour consulter *Le Quotidien* sur Internet, visitez notre site à l'adresse <http://www.statcan.ca>. Pour le recevoir par courrier électronique tous les matins, envoyez un message à listproc@statcan.ca. Laissez en blanc la ligne de l'objet. Dans le corps du message, tapez : subscribe quotidien prénom et nom.

Publication autorisée par le ministre responsable de Statistique Canada. © Ministre de l'Industrie, 2007. Tous droits réservés. Le contenu de la présente publication électronique peut être reproduit en tout ou en partie, et par quelque moyen que ce soit, sans autre permission de Statistique Canada, sous réserve que la reproduction soit effectuée uniquement à des fins d'étude privée, de recherche, de critique, de compte rendu ou en vue d'en préparer un résumé destiné aux journaux et/ou à des fins non commerciales. Statistique Canada doit être cité comme suit : Source (ou « Adapté de », s'il y a lieu) : Statistique Canada, année de publication, nom du produit, numéro au catalogue, volume et numéro, période de référence et page(s). Autrement, il est interdit de reproduire le contenu de la présente publication, ou de l'emmagasiner dans un système d'extraction, ou de le transmettre sous quelque forme ou par quelque moyen que ce soit, reproduction électronique, mécanique, photographique, pour quelque fin que ce soit, sans l'autorisation écrite préalable des Services d'octroi de licences, Division des services à la clientèle, Statistique Canada, Ottawa, Ontario, Canada K1A 0T6.

Calendrier des communiqués : 14 au 18 mai 2007

(À cause de circonstances imprévisibles, les dates de parution peuvent être modifiées.)

Date de parution	Titre	Période de référence
15	Enquête mensuelle sur les industries manufacturières	Mars 2007
15	Ventes de véhicules automobiles neufs	Mars 2007
16	Recensement de l'agriculture de 2006	16 mai 2006
16	Opérations internationales du Canada en valeurs mobilières	Mars 2007
17	Indice des prix à la consommation	Avril 2007
17	Commerce de gros	Mars 2007
17	Voyages entre le Canada et les autres pays	Mars 2007
18	Commerce de détail	Mars 2007
18	Tendances de l'homogamie éducationnelle dans le mariage au Canada et aux États-Unis depuis les années 1970	Années 1970
