



Le Quotidien

Statistique Canada

Le vendredi 8 juin 2007

Diffusé à 8 h 30, heure de l'Est

Communiqués

Enquête sur la population active, mai 2007	2
L'emploi a peu bougé pour un deuxième mois d'affilée en mai, la hausse du travail à temps plein ayant été largement contrebalancée par une diminution du travail à temps partiel. Le taux de chômage demeure stable depuis quatre mois consécutifs à 6,1 %, un creux inégalé en 33 ans.	
Commerce international de marchandises du Canada, avril 2007	9
Les importations du commerce canadien de marchandises ont diminué en avril, tandis que les exportations ont peu changé. En mars, les importations et les exportations ont enregistré des hausses importantes grâce au retour à la normale des transports après une interruption de la circulation ferroviaire en février.	
Ventes intérieures de produits pétroliers raffinés, avril 2007	13
Indices de prix des exportations et des importations, avril 2007	14
Valeur réelle des importations et des exportations selon l'indice de Fisher, avril 2007	14
Production de fruits et de légumes, printemps de 2007	14
Indice des prix à la consommation : panier de 2005 selon les prix d'avril 2007, avril 2007	15
Nouveaux produits	16
Calendrier des communiqués : 11 au 15 juin 2007	18



Communiqués

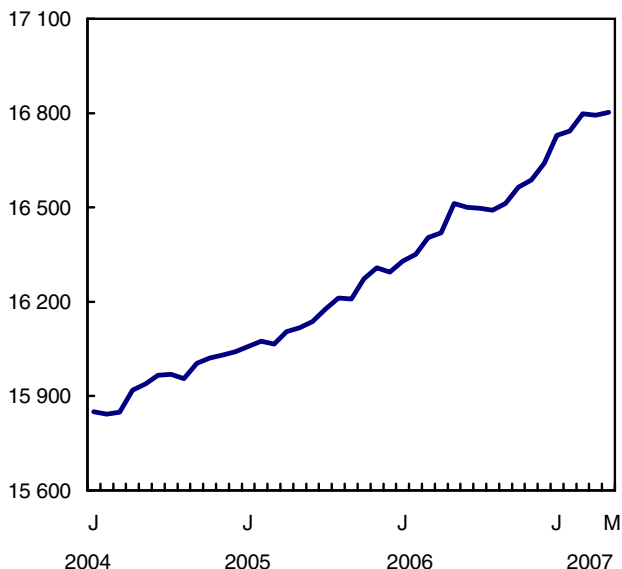
Enquête sur la population active

Mai 2007

L'emploi a peu bougé pour un deuxième mois d'affilée en mai, la hausse du travail à temps plein ayant été largement contrebalancée par une diminution du travail à temps partiel. Le taux de chômage demeure stable depuis quatre mois consécutifs à 6,1 %, un creux inégalé en 33 ans.

Emploi

En milliers



Depuis le début de l'année, la croissance de l'emploi s'est établie à 1,0 % (+162 000), soit un taux légèrement moins élevé que celui de 1,3 % observé au cours des cinq premiers mois de 2006.

Le taux d'emploi des étudiants, soit les jeunes de 15 à 24 ans qui étaient aux études à temps plein en mars et qui entendent poursuivre leurs études en septembre, a atteint en mai un sommet inégalé depuis 16 ans (47,2 %).

L'industrie de la construction, celle de l'information, de la culture et des loisirs ainsi que celle de l'hébergement et des services de restauration ont été les principaux facteurs à l'origine de la croissance de l'emploi au Canada depuis le début de 2007. Ces trois industries sont aussi celles qui ont soutenu l'emploi

Note aux lecteurs

De mai à août, l'Enquête sur la population active recueille de l'information sur le marché du travail concernant les jeunes de 15 à 24 ans qui allaient à l'école à temps plein en mars et qui ont l'intention de retourner aux études à l'automne. Les résultats de l'enquête pour mai fournissent les premiers indicateurs du marché des emplois d'été, particulièrement pour les étudiants de 20 à 24 ans. Un grand nombre des étudiants plus jeunes, âgés de 15 à 19 ans, n'ont pas encore fini les cours pour l'été. Les données de juin, de juillet et d'août fourniront d'autres renseignements sur le marché des emplois d'été. Les estimations publiées ne sont pas désaisonnalisées, et les comparaisons ne peuvent donc être faites que d'une année à l'autre.

en mai, faisant contrepoids à la faiblesse des secteurs du commerce et des ressources naturelles.

En Colombie-Britannique, la hausse de l'emploi a été estimée à 14 000 en mai, exclusivement dans le travail à temps plein. La Colombie-Britannique (+2,0 %) vient en tête pour ce qui est de la croissance de l'emploi depuis le début de l'année. Le Nouveau-Brunswick (+1,9 %), l'Alberta (+1,8 %), le Québec (+1,3 %) et le Manitoba (+1,3 %) se situent également au-dessus de la moyenne nationale à ce chapitre.

Hausse de l'emploi à temps plein chez les hommes adultes et les jeunes

En mai, l'emploi chez les hommes adultes et chez les jeunes de 15 à 24 ans a peu varié globalement, alors que la forte hausse du travail à temps plein a été pour une bonne part effacée par la baisse du travail à temps partiel. La situation de l'emploi chez les femmes a également peu bougé en mai.

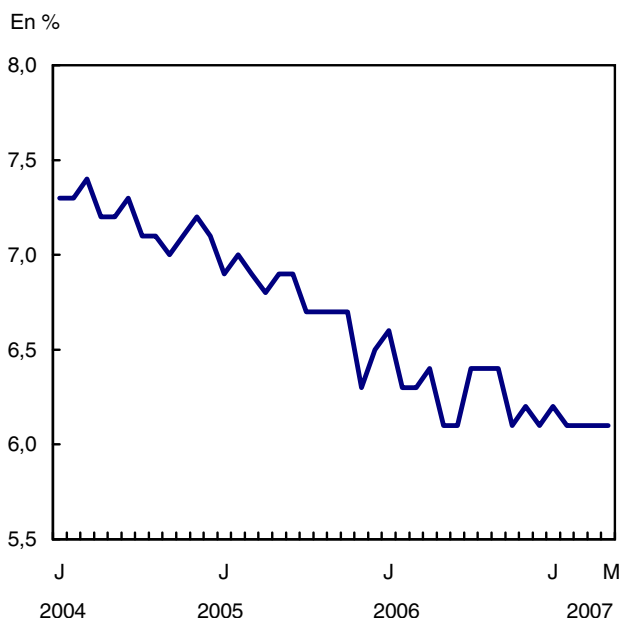
Les étudiants sont plus nombreux à travailler

Le marché des emplois d'été débute sur une note positive, le nombre d'étudiants qui occupent un emploi ayant augmenté de 33 000 en mai par rapport à l'an dernier. Le taux d'emploi des étudiants, soit ceux qui étaient aux études à temps plein en mars et qui comptent y retourner en septembre, a atteint 47,2 % en mai, soit son plus haut niveau en 16 ans.

L'augmentation globale de l'emploi chez les étudiants au cours de la dernière année a été animée par les jeunes de 15 et 16 ans qui sont arrivés sur le marché du travail pour y occuper un emploi à temps partiel. Le taux d'emploi de ces jeunes étudiants a

progressé de 2,8 points de pourcentage depuis un an pour atteindre 30,0 % en mai.

Taux de chômage



L'emploi chez les étudiants de 20 à 24 ans a aussi montré une certaine vigueur en mai. Ces jeunes ont enregistré un taux d'emploi de 62,4 %, le plus haut depuis 1990, et un taux de chômage estimé à 12,2 %, le plus bas depuis 31 ans. Comparativement à l'an dernier, un plus grand nombre de ces étudiants occupaient, en mai, des emplois à temps plein.

Les travailleurs indépendants prennent la relève

Le nombre estimatif de travailleurs indépendants a fortement augmenté en mai (+56 000), tandis que celui des employés du secteur privé a diminué (-58 000). Depuis octobre 2006, le nombre de travailleurs indépendants a bondi de 6,5 %, soit une progression beaucoup plus marquée que celle des employés tant du secteur public (+0,9 %) que du secteur privé (+0,4 %).

Croissance de l'emploi en Colombie-Britannique

En Colombie-Britannique, la hausse estimative de l'emploi s'est chiffrée à 14 000 en mai, ce qui porte la progression depuis le début de l'année à 45 000 (+2,0 %). Jusqu'à présent cette année, la croissance s'est concentrée dans la construction, dans le secteur du commerce et dans celui de l'information, de la culture et des loisirs. Le taux de chômage de cette province se situait à 4,2 % en mai.

Même si elle reste bien supérieure à la moyenne nationale, la croissance de l'emploi en Alberta au cours des cinq premiers mois de 2007 (+1,8 %) est moins rapide qu'au cours de la même période en 2006 (+3,9 %). La croissance depuis le début de l'année est surtout attribuable au commerce (+19 000) et à l'industrie de l'information, de la culture et des loisirs (+9 800). En mai, le taux de chômage en Alberta s'est accru pour passer à 3,8 % (+0,4 point de pourcentage).

Au Manitoba, le taux d'activité a atteint un sommet sans précédent de 70,0 % en mai, car plus de personnes ont fait leur entrée dans le marché du travail. Parallèlement, le taux de chômage a grimpé de 0,4 point de pourcentage pour se fixer à 5,2 %. Malgré cette hausse, le taux de chômage du Manitoba demeure parmi les plus bas au pays.

Le Nouveau-Brunswick fait figure de pouce dans l'Atlantique

Le Nouveau-Brunswick enregistre un taux de croissance de l'emploi (+1,9 %) parmi les plus élevés au pays depuis le début de 2007. D'ailleurs, cette province est la seule de l'Atlantique à présenter une progression significative de l'emploi depuis le début de l'année. Les hausses les plus fortes ont été observées dans l'hébergement et les services de restauration ainsi que dans l'information, la culture et les loisirs.

En Nouvelle-Écosse, l'emploi s'est replié en mai (-4 400), et les baisses se sont réparties dans plusieurs secteurs. Le taux de chômage s'est maintenu à 8,0 % en raison d'une forte diminution de la population active sur le marché du travail. Le recul de l'emploi à l'Île-du-Prince-Édouard (-1 400) a fait monter l'estimation du taux de chômage, celui-ci s'étant établi à 10,0 %.

Au Québec, la situation de l'emploi s'améliore en 2007

Alors que l'emploi a peu varié au Québec en mai, le taux de chômage s'est maintenu à 7,2 %, ce qui représente un creux record en 33 ans. Depuis le début de l'année, l'emploi a progressé de 1,3 %, soit un taux de croissance plus élevé que celui enregistré au cours de la même période en 2006 (+0,3 %). Jusqu'à présent cette année, les hausses dans la construction, dans l'hébergement et les services de restauration, ainsi que dans l'information, la culture et les loisirs ont plus que compensé le fléchissement du secteur de la fabrication.

Depuis le début de l'année, la progression de l'emploi en Ontario est entravée par le repli du secteur de la fabrication (-3,2 %) ainsi que des services aux entreprises, des services relatifs aux bâtiments et des autres services de soutien (-6,8 %). Malgré la vigueur de diverses industries du secteur des services, la croissance globale de l'emploi en Ontario (+0,3 %) au cours des cinq premiers mois de 2007 continue d'accuser un retard important par rapport à la moyenne nationale. Le taux de chômage a diminué de 0,3 point de pourcentage en mai pour s'établir à 6,3 %.

Nota : Les estimations tirées de l'Enquête sur la population active (EPA) sont fondées sur un échantillon et sont donc sujettes à la variabilité d'échantillonnage. Les estimations visant de petites régions géographiques ou de petites branches d'activité seront associées à une variabilité plus importante. Pour une explication de la variabilité d'échantillonnage des estimations et de la méthode d'évaluation de cette variabilité à l'aide de l'erreur-type, veuillez consulter la section de la publication *Information sur la population active*

(71-001-XWF, gratuite) traitant de la qualité des données.

Données stockées dans CANSIM : tableaux 282-0001 à 282-0042, 282-0047 à 282-0064 et 282-0069 à 282-0099.

Définitions, sources de données et méthodes : numéro d'enquête 3701.

Paraît à 7 h sur notre site Web sous le module *Le Quotidien*.

Un résumé plus détaillé, *Information sur la population active* (71-001-XWF, gratuit), est maintenant accessible pour la semaine se terminant le 19 mai. À partir du module *Publications* de notre site Web, sous *Publications Internet gratuites*, choisissez *Travail*. Des prix de réseau et de gros sont offerts sur demande. Le CD-ROM *Revue chronologique de la population active, 2006* (71F0004XCB, 209 \$) est maintenant disponible. Voir *Pour commander les produits*.

Il est également possible de consulter en ligne des *tableaux de données*. À partir du module *Par sujet* de notre site Web, choisissez *Travail*.

Le prochain communiqué de l'Enquête sur la population active paraîtra le 6 juillet.

Pour obtenir des données ou des renseignements généraux, communiquez avec les Services à la clientèle au 613-951-4090 ou composez sans frais le 1-866-873-8788 (travail@statcan.ca). Pour en savoir davantage sur les concepts, les méthodes et la qualité des données, communiquez avec Vincent Ferrao au 613-951-4750 ou avec Dominique Pinard au 613-951-7580, Division de la statistique du travail.

□

Caractéristiques de la population active, selon l'âge et le sexe

	Avril 2007	Mai 2007	Avril à mai 2007	Mai 2006 à mai 2007	Avril à mai 2007	Mai 2006 à mai 2007
Données désaisonnalisées						
	en milliers		variation en milliers		variation en %	
Les deux sexes, 15 ans et plus						
Population	26 475,9	26 504,5	28,6	368,7	0,1	1,4
Population active	17 890,2	17 886,1	-4,1	296,1	0,0	1,7
Emploi	16 793,2	16 802,5	9,3	289,9	0,1	1,8
Temps plein	13 709,2	13 741,9	32,7	168,5	0,2	1,2
Temps partiel	3 084,0	3 060,6	-23,4	121,4	-0,8	4,1
Chômage	1 097,0	1 083,6	-13,4	6,2	-1,2	0,6
Taux d'activité	67,6	67,5	-0,1	0,2
Taux de chômage	6,1	6,1	0,0	0,0
Taux d'emploi	63,4	63,4	0,0	0,2
Taux de temps partiel	18,4	18,2	-0,2	0,4
Jeunes, 15 à 24 ans						
Population	4 347,0	4 348,9	1,9	33,8	0,0	0,8
Population active	2 914,5	2 920,7	6,2	50,6	0,2	1,8
Emploi	2 579,3	2 586,4	7,1	36,6	0,3	1,4
Temps plein	1 417,8	1 444,2	26,4	0,4	1,9	0,0
Temps partiel	1 161,6	1 142,2	-19,4	36,2	-1,7	3,3
Chômage	335,2	334,3	-0,9	14,0	-0,3	4,4
Taux d'activité	67,0	67,2	0,2	0,7
Taux de chômage	11,5	11,4	-0,1	0,2
Taux d'emploi	59,3	59,5	0,2	0,4
Taux de temps partiel	45,0	44,2	-0,8	0,8
Hommes, 25 ans et plus						
Population	10 809,1	10 822,4	13,3	166,7	0,1	1,6
Population active	7 960,3	7 956,0	-4,3	87,9	-0,1	1,1
Emploi	7 528,2	7 539,8	11,6	78,2	0,2	1,0
Temps plein	7 032,9	7 059,7	26,8	49,7	0,4	0,7
Temps partiel	495,3	480,1	-15,2	28,5	-3,1	6,3
Chômage	432,1	416,2	-15,9	9,8	-3,7	2,4
Taux d'activité	73,6	73,5	-0,1	-0,3
Taux de chômage	5,4	5,2	-0,2	0,0
Taux d'emploi	69,6	69,7	0,1	-0,3
Taux de temps partiel	6,6	6,4	-0,2	0,3
Femmes, 25 ans et plus						
Population	11 319,8	11 333,1	13,3	168,2	0,1	1,5
Population active	7 015,4	7 009,3	-6,1	157,5	-0,1	2,3
Emploi	6 685,6	6 676,3	-9,3	175,1	-0,1	2,7
Temps plein	5 258,5	5 237,9	-20,6	118,3	-0,4	2,3
Temps partiel	1 427,2	1 438,3	11,1	56,7	0,8	4,1
Chômage	329,7	333,1	3,4	-17,5	1,0	-5,0
Taux d'activité	62,0	61,8	-0,2	0,4
Taux de chômage	4,7	4,8	0,1	-0,3
Taux d'emploi	59,1	58,9	-0,2	0,7
Taux de temps partiel	21,3	21,5	0,2	0,2

... n'ayant pas lieu de figurer

Note: Tableau de CANSIM connexe 282-0087.

Emploi selon la catégorie de travailleurs et le secteur d'activité (codé selon le SCIAN¹)

	Avril 2007	Mai 2007	Avril à mai 2007	Mai 2006 à mai 2007	Avril à mai 2007	Mai 2006 à mai 2007
Données désaisonnalisées						
	en milliers		variation en milliers		variation en %	
Catégorie de travailleurs						
Employés	14 208,0	14 161,5	-46,5	141,6	-0,3	1,0
Travailleurs indépendants	2 585,3	2 641,0	55,7	148,3	2,2	5,9
Employés du secteur privé/public						
Public	3 228,1	3 239,5	11,4	18,2	0,4	0,6
Privé	10 979,8	10 922,1	-57,7	123,5	-0,5	1,1
Branche d'activité	16 793,2	16 802,5	9,3	289,9	0,1	1,8
Secteur des biens	3 986,4	4 002,1	15,7	-0,3	0,4	0,0
Agriculture	326,3	330,1	3,8	-21,3	1,2	-6,1
Ressources naturelles	353,0	344,8	-8,2	16,3	-2,3	5,0
Services publics	127,8	138,2	10,4	16,0	8,1	13,1
Construction	1 114,0	1 135,9	21,9	66,7	2,0	6,2
Fabrication	2 065,3	2 053,0	-12,3	-78,1	-0,6	-3,7
Secteur des services	12 806,9	12 800,5	-6,4	290,3	0,0	2,3
Commerce	2 685,7	2 665,4	-20,3	21,5	-0,8	0,8
Transport et entreposage	831,0	820,9	-10,1	19,6	-1,2	2,4
Finance, assurances, immobilier et location	1 058,6	1 058,6	0,0	7,6	0,0	0,7
Services professionnels, scientifiques et techniques	1 106,3	1 117,5	11,2	22,4	1,0	2,0
Services aux entreprises, services relatifs aux bâtiments et autres services de soutien	687,0	684,5	-2,5	6,4	-0,4	0,9
Services d'enseignement	1 182,6	1 181,6	-1,0	37,7	-0,1	3,3
Soins de santé et assistance sociale	1 850,6	1 839,0	-11,6	56,5	-0,6	3,2
Information, culture et loisirs	775,1	791,4	16,3	39,0	2,1	5,2
Hébergement et services de restauration	1 069,0	1 084,3	15,3	75,1	1,4	7,4
Autres services	714,0	714,0	0,0	8,3	0,0	1,2
Administrations publiques	846,8	843,4	-3,4	-3,6	-0,4	-0,4

1. Système de classification des industries de l'Amérique du Nord.

Note: Tableaux de CANSIM connexes 282-0088 et 282-0089.

Caractéristiques de la population active, selon la province

	Avril 2007	Mai 2007	Avril à mai 2007	Mai 2006 à mai 2007	Avril à mai 2007	Mai 2006 à mai 2007
Données désaisonnalisées						
	en milliers		variation en milliers		variation en %	
Terre-Neuve-et-Labrador						
Population	424,9	424,1	-0,8	-3,7	-0,2	-0,9
Population active	252,1	250,9	-1,2	-2,5	-0,5	-1,0
Emploi	219,6	218,5	-1,1	2,2	-0,5	1,0
Temps plein	188,9	185,3	-3,6	1,2	-1,9	0,7
Temps partiel	30,7	33,2	2,5	1,0	8,1	3,1
Chômage	32,5	32,4	-0,1	-4,7	-0,3	-12,7
Taux d'activité	59,3	59,2	-0,1	0,0
Taux de chômage	12,9	12,9	0,0	-1,7
Taux d'emploi	51,7	51,5	-0,2	0,9
Île-du-Prince-Édouard						
Population	112,9	113,0	0,1	0,9	0,1	0,8
Population active	77,7	76,7	-1,0	-0,7	-1,3	-0,9
Emploi	70,4	69,0	-1,4	-0,6	-2,0	-0,9
Temps plein	58,4	57,7	-0,7	-1,5	-1,2	-2,5
Temps partiel	12,0	11,3	-0,7	0,8	-5,8	7,6
Chômage	7,3	7,7	0,4	0,0	5,5	0,0
Taux d'activité	68,8	67,9	-0,9	-1,1
Taux de chômage	9,4	10,0	0,6	0,1
Taux d'emploi	62,4	61,1	-1,3	-1,0
Nouvelle-Écosse						
Population	763,6	763,7	0,1	1,3	0,0	0,2
Population active	490,3	485,3	-5,0	3,5	-1,0	0,7
Emploi	450,9	446,5	-4,4	3,4	-1,0	0,8
Temps plein	367,5	366,0	-1,5	7,4	-0,4	2,1
Temps partiel	83,4	80,5	-2,9	-4,0	-3,5	-4,7
Chômage	39,4	38,8	-0,6	0,1	-1,5	0,3
Taux d'activité	64,2	63,5	-0,7	0,3
Taux de chômage	8,0	8,0	0,0	0,0
Taux d'emploi	59,0	58,5	-0,5	0,4
Nouveau-Brunswick						
Population	612,5	612,5	0,0	1,2	0,0	0,2
Population active	391,2	391,6	0,4	-1,0	0,1	-0,3
Emploi	362,5	361,0	-1,5	2,2	-0,4	0,6
Temps plein	305,2	302,1	-3,1	0,4	-1,0	0,1
Temps partiel	57,4	58,9	1,5	1,8	2,6	3,2
Chômage	28,7	30,7	2,0	-3,1	7,0	-9,2
Taux d'activité	63,9	63,9	0,0	-0,3
Taux de chômage	7,3	7,8	0,5	-0,8
Taux d'emploi	59,2	58,9	-0,3	0,2
Québec						
Population	6 303,5	6 308,2	4,7	66,1	0,1	1,1
Population active	4 138,5	4 134,2	-4,3	49,3	-0,1	1,2
Emploi	3 839,1	3 836,9	-2,2	73,4	-0,1	2,0
Temps plein	3 127,8	3 139,2	11,4	65,9	0,4	2,1
Temps partiel	711,2	697,7	-13,5	7,4	-1,9	1,1
Chômage	299,4	297,3	-2,1	-24,0	-0,7	-7,5
Taux d'activité	65,7	65,5	-0,2	0,1
Taux de chômage	7,2	7,2	0,0	-0,7
Taux d'emploi	60,9	60,8	-0,1	0,5

... n'ayant pas lieu de figurer

Note: Tableau de CANSIM connexe 282-0087.

Caractéristiques de la population active, selon la province

	Avril 2007	Mai 2007	Avril à mai 2007	Mai 2006 à mai 2007	Avril à mai 2007	Mai 2006 à mai 2007
Données désaisonnalisées						
	en milliers		variation en milliers		variation en %	
Ontario						
Population	10 331,7	10 342,1	10,4	130,9	0,1	1,3
Population active	7 022,5	7 011,9	-10,6	82,1	-0,2	1,2
Emploi	6 555,7	6 567,6	11,9	50,2	0,2	0,8
Temps plein	5 353,7	5 371,0	17,3	-25,8	0,3	-0,5
Temps partiel	1 202,0	1 196,6	-5,4	76,0	-0,4	6,8
Chômage	466,7	444,3	-22,4	31,9	-4,8	7,7
Taux d'activité	68,0	67,8	-0,2	-0,1
Taux de chômage	6,6	6,3	-0,3	0,3
Taux d'emploi	63,5	63,5	0,0	-0,3
Manitoba						
Population	896,8	897,6	0,8	6,1	0,1	0,7
Population active	622,2	627,9	5,7	14,4	0,9	2,3
Emploi	592,7	595,4	2,7	7,3	0,5	1,2
Temps plein	472,7	475,9	3,2	-0,3	0,7	-0,1
Temps partiel	120,0	119,5	-0,5	7,6	-0,4	6,8
Chômage	29,6	32,5	2,9	7,1	9,8	28,0
Taux d'activité	69,4	70,0	0,6	1,2
Taux de chômage	4,8	5,2	0,4	1,1
Taux d'emploi	66,1	66,3	0,2	0,3
Saskatchewan						
Population	748,6	749,2	0,6	3,3	0,1	0,4
Population active	523,3	524,7	1,4	12,8	0,3	2,5
Emploi	502,6	501,1	-1,5	14,0	-0,3	2,9
Temps plein	402,2	401,6	-0,6	3,7	-0,1	0,9
Temps partiel	100,4	99,5	-0,9	10,3	-0,9	11,5
Chômage	20,6	23,6	3,0	-1,2	14,6	-4,8
Taux d'activité	69,9	70,0	0,1	1,4
Taux de chômage	3,9	4,5	0,6	-0,3
Taux d'emploi	67,1	66,9	-0,2	1,6
Alberta						
Population	2 724,5	2 732,4	7,9	104,4	0,3	4,0
Population active	2 018,6	2 020,4	1,8	76,8	0,1	4,0
Emploi	1 950,7	1 943,1	-7,6	66,5	-0,4	3,5
Temps plein	1 637,8	1 629,1	-8,7	54,8	-0,5	3,5
Temps partiel	312,8	314,0	1,2	11,7	0,4	3,9
Chômage	67,9	77,2	9,3	10,2	13,7	15,2
Taux d'activité	74,1	73,9	-0,2	-0,1
Taux de chômage	3,4	3,8	0,4	0,4
Taux d'emploi	71,6	71,1	-0,5	-0,3
Colombie-Britannique						
Population	3 557,1	3 561,8	4,7	58,3	0,1	1,7
Population active	2 353,8	2 362,4	8,6	61,3	0,4	2,7
Emploi	2 249,1	2 263,3	14,2	71,2	0,6	3,2
Temps plein	1 794,8	1 814,3	19,5	63,2	1,1	3,6
Temps partiel	454,2	449,0	-5,2	8,1	-1,1	1,8
Chômage	104,7	99,1	-5,6	-10,0	-5,3	-9,2
Taux d'activité	66,2	66,3	0,1	0,6
Taux de chômage	4,4	4,2	-0,2	-0,5
Taux d'emploi	63,2	63,5	0,3	0,9

... n'ayant pas lieu de figurer

Note: Tableau de CANSIM connexe 282-0087.



Commerce international de marchandises du Canada

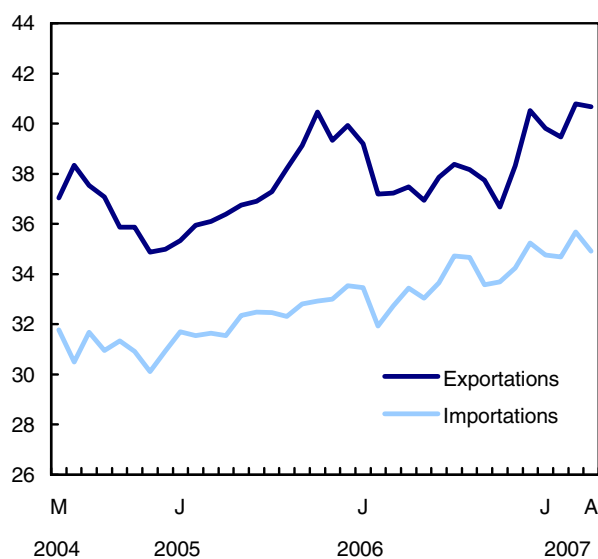
Avril 2007

Les importations du commerce canadien de marchandises ont diminué en avril, tandis que les exportations ont peu changé. En mars, les importations et les exportations ont enregistré des hausses importantes grâce au retour à la normale des transports après une interruption de la circulation ferroviaire en février.

Exportations et importations

En milliards de dollars

Données désaisonnalisées



Les exportations canadiennes sont passées du montant révisé de 40,8 milliards de dollars atteint en mars à 40,7 milliards de dollars, soit un léger repli de 0,3 %. Les importations ont diminué de 2,2 % en avril pour s'établir à 34,9 milliards de dollars, et ce, en raison de diminutions dans tous les secteurs à l'exception de l'énergie.

La diminution des importations a été supérieure à la baisse des exportations. Ainsi, l'excédent commercial avec le reste du monde a atteint 5,8 milliards de dollars en avril, en hausse par rapport au montant révisé de 5,1 milliards de dollars enregistré en mars. Alors que l'excédent avec les États-Unis a légèrement baissé pour se fixer à 8,0 milliards de dollars, le déficit avec le reste du monde a diminué pour s'établir à 2,3 milliards de dollars.

Note aux lecteurs

Le commerce de marchandises est une des composantes du compte courant de la balance des paiements du Canada, qui inclut également le commerce des services.

Les données sur le commerce international de marchandises pour les États-Unis, le Japon et le Royaume-Uni sont disponibles sur la base de la balance des paiements, ainsi que sur une base douanière. Les données sur le commerce des autres pays ne sont disponibles que sur une base douanière. Les ajustements de la balance des paiements sont intégrés aux données des douanes. Ces ajustements comprennent l'évaluation, la couverture, la période et la résidence. Pour obtenir plus d'information sur les révisions et les ajustements fait à la balance des paiements, veuillez consulter le document suivant : «Les révisions de 2003-2006 des Comptes des revenus et des dépenses».

À la fin de chaque trimestre, Le Quotidien comprend une section décrivant les tendances entre le Canada et les économies émergentes. Dans cette section, on traite de données présentées sur une base douanière et non désaisonnalisées.

La Division du commerce international a mis à jour, en collaboration avec le Système des comptes nationaux, l'année de base pour les indices de prix des importations et des exportations. L'année de base est ainsi passée de 1997 à 2002. Les tableaux de CANSIM 228-0035 à 228-0040 et 228-0044 à 228-0046 sont maintenant terminés. Les données de l'année de base 2002=100 sont maintenant offertes de janvier 2002 à avril 2007 dans les nouveaux tableaux de CANSIM 228-0047 à 228-0055.

Révisions

Les données sur le commerce de marchandises sont généralement révisées sur une base régulière, chaque mois de l'année en cours. Les données sur la base douanière sont révisées chaque trimestre dans le cas de l'année de données précédentes.

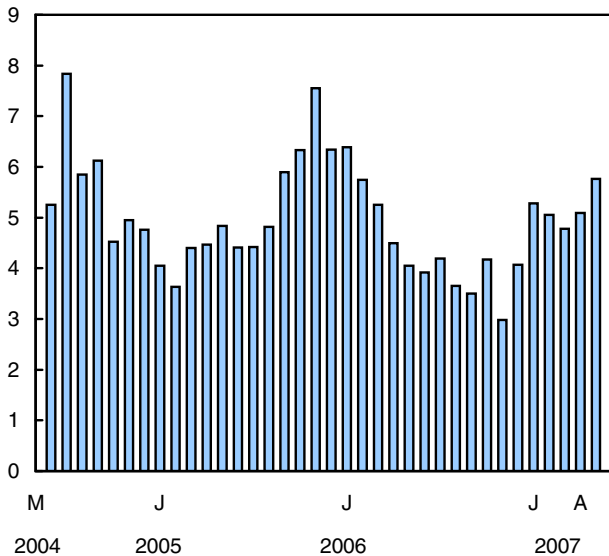
Divers facteurs rendent ces révisions nécessaires, notamment la réception tardive des documents relatifs aux importations et aux exportations, la présence de renseignements erronés dans les documents de douane, le remplacement des estimations par les chiffres réels, la reclassification des marchandises à la lumière de renseignements plus récents et la correction des variations saisonnières.

Les données révisées peuvent être consultées dans les tableaux appropriés de CANSIM.

Les exportations du Canada à destination des pays autres que les États-Unis ont atteint 10,1 milliards de dollars, en hausse de 7,7 %. Les importations en provenance de ces pays sont demeurées pratiquement inchangées, se situant à 12,4 milliards de dollars. Les exportations à destination des États-Unis ont fléchi de 2,6 % pour se fixer à 30,6 milliards de dollars, alors que les importations en provenance du principal partenaire commercial du Canada ont diminué de 3,3 % pour s'établir à 22,6 milliards de dollars.

Solde commercial

En milliards de dollars



L'énergie, les produits de l'automobile et les produits forestiers freinent les exportations

La diminution des exportations d'énergie, de produits de l'automobile et de produits forestiers a éclipsé le niveau record des exportations de biens industriels et de produits de l'agriculture et de la pêche, entraînant ainsi une diminution de 0,3 % de l'ensemble des exportations.

Les produits de l'automobile ont diminué de 4,6 % pour s'établir à 6,9 milliards de dollars, à la suite d'une hausse observée en mars. Les exportations de voitures particulières ont régressé de 6,0 % pour se chiffrer à 3,5 milliards de dollars, alors que les exportations de camions ont chuté de 9,9 % pour s'établir à 1,3 milliard de dollars. Les pièces de véhicules automobiles ont atténué cette baisse grâce à une croissance de 1,2 %.

Les produits énergétiques ont baissé de 4,0 % pour se situer à 7,5 milliards de dollars, le pétrole brut ayant connu une diminution marquée de 12,2 % attribuable à une baisse de volume. Cette chute a été accompagnée d'une légère baisse de 0,9 % du gaz naturel.

Les produits forestiers ont diminué de 1,4 % pour se chiffrer à 2,6 milliards de dollars, soit 1 milliard de dollars de moins que le sommet atteint en 2000. Une baisse de 3,4 % des exportations de papier journal et d'autres produits de papier a précipité cette chute, tandis que les exportations de bois d'oeuvre sont demeurées inchangées.

Les biens industriels ont enregistré une hausse de 3,9 %, propulsant ce secteur à un niveau record de 9,3 milliards de dollars grâce aux métaux et aux minerais métalliques, surtout le cuivre et les alliages ainsi que les minerais de nickel. La demande asiatique a fait augmenter les prix du cuivre ces derniers mois. Les exportations canadiennes de cuivre étaient jusqu'à récemment destinées aux États-Unis. Toutefois, les exportateurs canadiens ont désormais étendu leurs marchés en exportant à l'étranger.

Le niveau record des exportations de blé (+29,8 %) a fait bondir les produits de l'agriculture et de la pêche de 3,5 % et les a portés à un nouveau sommet de 3,0 milliards de dollars. Cette hausse est imputable à l'augmentation des prix du blé due à une demande accrue.

Les importations chutent malgré une hausse de l'énergie

Les importations ont baissé de 2,2 % pour se chiffrer à 34,9 milliards de dollars en avril, après avoir atteint un sommet le mois précédent. Tous les secteurs, à l'exception des produits énergétiques, ont décliné, les machines et l'équipement étant le premier facteur de cette diminution.

Les importations de produits énergétiques ont augmenté de 1,5 % pour atteindre 3,1 milliards de dollars. Les importations des produits du charbon et d'autres produits connexes ont presque doublé de valeur, après avoir diminué en mars. Bien que la demande en charbon pour la production d'énergie électrique augmente habituellement au printemps, la hausse affichée en avril a été particulièrement forte.

Le secteur le plus important pour ce qui est de la valeur, soit les machines et l'équipement, a diminué de 4,8 % pour se chiffrer à 9,5 milliards de dollars. Après deux mois consécutifs de forte hausse, les importations d'aéronefs, de moteurs et de pièces d'aéronefs ont chuté sous la barre du milliard de dollars, baissant de 30,1 % pour s'établir à 717 millions de dollars. Les machines et le matériel de bureau ont fléchi de 5,5 %.

Les importations de produits de l'automobile ont régressé de 3,9 % par rapport au mois précédent, pour s'établir juste en dessous de 7,0 milliards de dollars. Cette diminution est imputable à la baisse de 6,6 % des pièces de véhicules automobiles ainsi qu'à la régression de 2,5 % des importations de voitures particulières.

À la suite d'une hausse de 10 mois d'affilée, les importations d'autres biens de consommation ont diminué de 1,2 % pour s'établir à 4,7 milliards de dollars. Cette diminution généralisée comprenait une baisse des fournitures de maison et des imprimés. Celle-ci a

éclipsé la demande saisonnière accrue d'équipement de sport et de conditionnement physique ainsi que de jeux vidéo récemment mis en circulation.

Les biens industriels ont diminué de 1,1 % pour se fixer à 7,1 milliards de dollars. Les importations de produits chimiques et de produits en matière plastique ont baissé pour un troisième mois consécutif. Les autres biens industriels, y compris les demi-produits de base en métal ainsi que les métaux et les minerais métalliques, ont également diminué.

Données stockées dans CANSIM : tableaux 228-0001 à 228-0003, 228-0033, 228-0034, 228-0041 à 228-0043 et 228-0047 à 228-0055.

Définitions, sources de données et méthodes : numéros d'enquête, y compris ceux des enquêtes connexes, 2201, 2202 et 2203.

Le numéro d'avril 2007 de la publication *Le commerce international de marchandises du Canada*,

vol. 61, n^o 4 (65-001-XIB, gratuite) est maintenant offert à partir du module *Publications* de notre site Web. Cette publication contient des tableaux ventilés par groupe de marchandises et par pays, sur une base douanière. Les données du compte courant (qui incluent les statistiques du commerce de marchandises, les opérations au chapitre des services, les revenus de placements et les transferts) sont publiées tous les trimestres dans *Balance des paiements internationaux du Canada* (67-001-XWF, gratuit).

La publication est offerte gratuitement en format PDF le matin de la diffusion.

Pour obtenir plus de renseignements sur les produits et les services, communiquez avec Sharon Nevins au 613-951-9798 ou composez sans frais le 1-800-294-5583. Pour en savoir davantage sur les concepts, les méthodes et la qualité des données, communiquez avec Anne Couillard au 613-951-6867, Division du commerce international.

□

Commerce de marchandises

	Mars 2007 ^r	Avril 2007	Mars à avril 2007	Avril à avril 2007	Janvier à avril 2006	Janvier à avril 2007	Janvier-avril 2006 à janvier-avril 2007
Données désaisonnalisées, en dollars courants							
	en millions de dollars		variation en %		en millions de dollars		variation en %
Marchés principaux							
Exportations							
États-Unis	31 421	30 593	-2,6	0,7	122 155	123 379	1,0
Japon	946	1 007	6,4	16,7	3 393	3 737	10,1
Union européenne ¹	3 298	3 801	15,3	57,7	10 125	14 003	38,3
Autres pays de l'OCDE ²	1 887	1 975	4,7	56,9	5 020	6 813	35,7
Tous les autres pays	3 228	3 294	2,0	27,8	10 403	12 807	23,1
Total	40 781	40 670	-0,3	8,5	151 094	160 739	6,4
Importations							
États-Unis	23 324	22 561	-3,3	3,9	86 881	91 119	4,9
Japon	1 030	980	-4,9	-10,3	3 891	4 074	4,7
Union européenne ¹	3 804	3 688	-3,0	13,5	13 343	14 525	8,9
Autres pays de l'OCDE ²	1 902	2 006	5,5	-4,9	7 668	8 003	4,4
Tous les autres pays	5 624	5 675	0,9	7,6	19 775	22 321	12,9
Total	35 685	34 911	-2,2	4,4	131 557	140 044	6,5
Balance							
États-Unis	8 097	8 032	35 274	32 260	...
Japon	-84	27	-498	-337	...
Union européenne ¹	-506	113	-3 218	-522	...
Autres pays de l'OCDE ²	-15	-31	-2 648	-1 190	...
Tous les autres pays	-2 396	-2 381	-9 372	-9 514	...
Total	5 096	5 759	19 537	20 695	...
Groupes principaux de marchandises							
Exportations							
Produits de l'agriculture et de la pêche	2 941	3 045	3,5	17,7	10 288	11 803	14,7
Produits énergétiques	7 852	7 534	-4,0	0,8	29 089	30 230	3,9
Produits forestiers	2 660	2 623	-1,4	-6,8	11 699	10 513	-10,1
Biens industriels	8 914	9 258	3,9	28,2	28 901	35 342	22,3
Machines et équipement	8 218	8 319	1,2	7,7	31 399	33 156	5,6
Produits de l'automobile	7 282	6 947	-4,6	-0,3	28 880	28 019	-3,0
Autres biens de consommation	1 640	1 668	1,7	17,6	5 661	6 603	16,6
Transactions spéciales commerciales ³	714	734	2,8	6,2	2 921	2 913	-0,3
Autres ajustements de la balance des paiements	561	544	-3,0	-7,6	2 256	2 164	-4,1
Importations							
Produits de l'agriculture et de la pêche	2 124	2 114	-0,5	11,4	7 538	8 488	12,6
Produits énergétiques	3 033	3 077	1,5	-3,7	10 815	11 389	5,3
Produits forestiers	256	249	-2,7	-2,4	1 016	1 016	0,0
Biens industriels	7 226	7 143	-1,1	3,8	27 456	28 809	4,9
Machines et équipement	9 989	9 509	-4,8	2,8	37 438	39 140	4,5
Produits de l'automobile	7 179	6 900	-3,9	3,9	26 228	27 672	5,5
Autres biens de consommation	4 757	4 698	-1,2	10,7	16 963	18 822	11,0
Transactions spéciales commerciales ³	430	536	24,7	36,4	1 430	1 975	38,1
Autres ajustements de la balance des paiements	691	685	-0,9	0,7	2 674	2 732	2,2

^r révisé

... n'ayant pas lieu de figurer

1. Comprend l'Allemagne, l'Autriche, la Belgique, la Bulgarie, Chypre, le Danemark, l'Espagne, l'Estonie, la Finlande, la France, la Grèce, la Hongrie, l'Irlande, l'Italie, la Lettonie, la Lituanie, le Luxembourg, Malte, les Pays-Bas, la Pologne, le Portugal, la République tchèque, la Roumanie, le Royaume-Uni, la Slovaquie, la Slovénie et la Suède.

2. Les autres pays de l'Organisation de coopération et de développement économiques (OCDE) comprennent l'Australie, le Canada, la Corée du Sud, l'Islande, le Mexique, la Norvège, la Nouvelle-Zélande, la Suisse et la Turquie.

3. Particulièrement les transactions de faible valeur, les coûts de réparation des équipements et les marchandises retournées vers le pays d'origine.

Ventes intérieures de produits pétroliers raffinés

Avril 2007 (données provisoires)

Les ventes de produits pétroliers raffinés se sont établies à 7 743 300 mètres cubes en avril, en hausse de 3,9 % par rapport à avril 2006. Les ventes ont augmenté dans quatre des sept principaux groupes de produits, le carburant diesel affichant une croissance de 149 300 mètres cubes, soit 8,2 %. Les ventes de mazouts lourds ont progressé de 131 400 mètres cubes, soit 27,9 %, tandis que les ventes d'essence à moteur ont augmenté de 64 200 mètres cubes, soit de 2,0 %.

Les ventes d'essence de catégorie super (+3,1 %) et les ventes d'essence de la catégorie ordinaire sans plomb (+2,9 %) se sont accrues, tandis que les ventes d'essence de la catégorie intermédiaire (-39,3 %) ont chuté par rapport à avril 2006.

Les ventes cumulatives de produits pétroliers à la fin d'avril s'établissaient à 32 723 600 mètres cubes,

en hausse de 3,9 % par rapport à la même période en 2006. Les ventes étaient en hausse dans six des sept principaux groupes de produits, l'augmentation la plus prononcée se produisant dans la catégorie de carburant diesel (+572 200 mètres cubes, ou +7,0 %).

Nota : Les données provisoires portant sur les ventes intérieures de produits pétroliers raffinés ne sont plus stockées dans CANSIM.

Définitions, sources de données et méthodes : numéro d'enquête 2150.

Pour obtenir plus de renseignements ou pour en savoir davantage sur les concepts, les méthodes et la qualité des données, communiquez avec l'agent de diffusion au 613-951-9497 ou composez sans frais le 1-866-873-8789 (energ@statcan.ca), Division de la fabrication, de la construction et de l'énergie.

Ventes de produits pétroliers raffinés

	Avril 2006 ^r	Avril 2007 ^p	Avril 2006 à avril 2007
	en milliers de mètres cubes		variation en %
Total, tous les produits	7 449,5	7 743,3	3,9
Essence à moteur	3 202,0	3 266,2	2,0
Carburant diesel	1 821,4	1 970,7	8,2
Mazouts légers	299,2	376,3	25,8
Mazouts lourds	470,6	602,0	27,9
Carburateurs pour turboréacteurs	506,2	453,7	-10,4
Charges pétrochimiques ¹	392,1	387,1	-1,3
Tous les autres produits raffinés	758,0	687,3	-9,3
	Janvier à avril 2006 ^r		Janvier à avril 2007 ^p
	en milliers de mètres cubes		variation en %
Total, tous les produits	31 482,5	32 723,6	3,9
Essence à moteur	12 730,0	13 037,9	2,4
Carburant diesel	8 118,0	8 690,2	7,0
Mazouts légers	1 947,0	2 170,3	11,5
Mazouts lourds	2 121,3	2 280,9	7,5
Carburateurs pour turboréacteurs	2 004,9	1 889,8	-5,7
Charges pétrochimiques ¹	1 463,6	1 520,9	3,9
Tous les autres produits raffinés	3 097,9	3 133,6	1,2

^r révisé

^p provisoire

1. Matières produites par les raffineries et utilisées par l'industrie pétrochimique dans la fabrication des produits chimiques, du caoutchouc synthétique et d'une variété de plastiques.

Indices de prix des exportations et des importations

Avril 2007

Les indices de prix pour les exportations et les importations (2002=100) à pondération courante et à pondération fixe sur la base de la balance des paiements sont maintenant offerts. Ces indices portent sur la période allant de janvier 2002 à avril 2007 et sont établis pour les cinq sections de produits et les groupes principaux de produits (62 pour les exportations et 61 pour les importations).

Les indices de prix pour les États-Unis (2002=100) à pondération courante et à pondération fixe sur base douanière sont aussi offerts. Ces indices portent sur la période allant de janvier 2002 à avril 2007. Les indices pour les 10 sections de la Classification type du commerce international pour tous les pays et pour les États-Unis sont également présentés avec ces indices de prix.

Des indices sur base douanière établis pour les cinq sections de produits et les groupes principaux de produits sont aussi disponibles sur commande spéciale.

Données stockées dans CANSIM : tableaux 228-0001 à 228-0003 et 228-0047 à 228-0055.

Définitions, sources de données et méthodes : numéros d'enquête, y compris ceux des enquêtes connexes, 2201, 2202 et 2203.

Le numéro d'avril 2007 de la publication *Le commerce international de marchandises du Canada*, vol. 61, n° 4 (65-001-XIB, gratuit) est maintenant offert à partir du module *Publications* de notre site Web.

Pour obtenir plus de renseignements ou pour en savoir davantage sur les concepts, les méthodes et la qualité des données, communiquez avec la Section du marketing et des services à la clientèle ou composez sans frais le 1-800-294-5583, Division du commerce international. ■

Valeur réelle des importations et des exportations selon l'indice de Fisher

Avril 2007

La Division du commerce international produit maintenant les valeurs réelles des importations et des exportations internationales de marchandises du

Canada selon la formule de l'indice de Fisher, indice enchaîné mensuellement et trimestriellement (année de référence 1997). Ces séries ne sont pas offertes dans CANSIM.

Les utilisateurs qui souhaitent passer une commande doivent communiquer avec la Section du marketing et des services à la clientèle au 1-800-294-5583. Pour en savoir davantage sur les concepts, les méthodes et la qualité des données, communiquez avec Bernard Lupien au 613-951-6872, Division du commerce international. ■

Production de fruits et de légumes

Printemps de 2007

Les données de l'Enquête sur les fruits et légumes réalisée au printemps de 2007 sont maintenant disponibles.

Nota : À la suite de la diffusion de données du Recensement de l'agriculture de 2006 le 16 mai 2007, les estimations de la superficie et de la production de fruits et de légumes figurant dans la publication *Production de fruits et légumes* seront révisées, au besoin, en fonction de celles du recensement. Lorsque les révisions auront été effectuées, elles seront annoncées dans la diffusion de février 2008 de la publication *Production de fruits et légumes*. Les comparaisons entre les données de 2006 et de 2007 doivent être interprétées avec prudence.

Données stockées dans CANSIM : tableaux 001-0009, 001-0012 et 001-0013.

Définitions, sources de données et méthodes : numéros d'enquête, y compris ceux des enquêtes connexes, 3407 et 3411.

Une analyse des données paraîtra dans le numéro de juin 2007 de la publication *Production de fruits et légumes* (22-003-XIB, gratuite) qui sera diffusée le 22 juin. Les données sont accessibles en ligne deux fois l'an, soit en février et en juin.

Pour obtenir plus de renseignements, communiquez avec le Service à la clientèle en composant sans frais le 1-800-465-1991 (*agriculture@statcan.ca*). Pour en savoir davantage sur les concepts, les méthodes et la qualité des données, communiquez avec Lorie Shinder au 613-951-0524 (*lorie.shinder@statcan.ca*), Division de l'agriculture. ■

Indice des prix à la consommation : panier de 2005 selon les prix d'avril 2007

Avril 2007

Le schéma préliminaire des pondérations de l'indice des prix à la consommation - panier de 2005 selon les prix d'avril 2007 est maintenant disponible sur demande.

Définitions, sources de données et méthodes : numéro d'enquête 2301.

Pour obtenir plus de renseignements ou pour en savoir davantage sur les concepts, les méthodes et la qualité des données, communiquez avec les Services à la clientèle au 613-951-9606 ou composez sans frais le 1-866-230-2248 (*prices-prix@statcan.ca*), Division des prix. Télécopieur : 613-951-1539. ■

Nouveaux produits

Le commerce international de marchandises du Canada, avril 2007, vol. 61, n^o 4
Numéro au catalogue : 65-001-XIB
(gratuit).

Information sur la population active,
du 13 au 19 mai 2007
Numéro au catalogue : 71-001-XWF
(gratuit).

Les prix sont en dollars canadiens et n'incluent pas les taxes de vente. Des frais de livraison supplémentaires s'appliquent aux envois à l'extérieur du Canada.

Les numéros au catalogue se terminant par : -XWF, -XIB ou -XIF représentent la version électronique offerte sur Internet, -XMB ou -XMF, la version microfiche, -XPB ou -XPF, la version papier, -XDB ou -XDF, la version électronique sur disquette, -XCB ou -XCF, la version électronique sur CD-ROM, -XVB ou -XVF, la version électronique sur DVD-ROM et -XBB ou -XBF, une base de données.

Pour commander les produits

Pour commander par téléphone, ayez en main :

- Le titre
- Le numéro au catalogue
- Le numéro de volume
- Le numéro de l'édition
- Votre numéro de carte de crédit.

Au Canada et aux États-Unis, composez le : **1-800-267-6677**

Pour les autres pays, composez le : **1-613-951-2800**

Pour envoyer votre commande par télécopieur,
composez le : **1-877-287-4369**


Pour un changement d'adresse ou pour connaître
l'état de votre compte, composez le : **1-877-591-6963**

Pour commander par la poste, écrivez à : Finances, immeuble R.-H.-Coats, 6^e étage, Statistique Canada, Ottawa, K1A 0T6. Veuillez inclure un chèque ou un mandat-poste à l'ordre du **Receveur général du Canada/Publications**. Au Canada, ajoutez 6 % de TPS et la TVP en vigueur.

Pour commander par Internet, écrivez à : infostats@statcan.ca ou téléchargez la version électronique en vous rendant au site Web de Statistique Canada (www.statcan.ca). À la page *Nos produits et services*, sous *Parcourir les publications Internet*, choisissez *Payantes*.

Les agents libraires agréés et autres librairies vendent aussi les publications de Statistique Canada.

Catalogue 11-001-Xif (juin 11-010-150-0304001)



Le Quotidien

Statistique Canada

Le jeudi 8 juin 2007
Heure d'été observée à 8 h 30

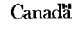

PRINCIPAUX COMMUNIQUÉS

- **Transport urbain, 1998** 2
Malgré la priorité accordée aux services de transport urbain, les Canadiens y ont de moins en moins recours. En 1998, les Canadiens ont effectué un voyage moyen de déplacement au travail et les services de transport urbain, soit le niveau le plus bas enregistré au cours des 25 dernières années.
- **Productivité, rémunération horaire et coût unitaire de la main-d'œuvre, 1996** 5
À l'instar de la croissance de l'industrie et des emplois, la hausse de la productivité des entreprises canadiennes en 1996 s'est avérée encore une fois relativement faible.

AUTRES COMMUNIQUÉS

- Indice des offres d'emploi, mai 2007 10
- Emplois sur les télécommunications à court terme 10
- Aides en formes pécuniaires, septembre 2006 et les 31 mai 1997 11
- Production d'œufs, avril 1997 11

NOUVELLES PARUTIONS 12



Bulletin officiel de diffusion des données de Statistique Canada

Numéro au catalogue 11-001-XIF.

Publié tous les jours ouvrables par la Division des communications, Statistique Canada, Immeuble R.-H.-Coats, 10^e étage, section G, Ottawa, K1A 0T6.

Pour consulter *Le Quotidien* sur Internet, visitez notre site à l'adresse <http://www.statcan.ca>. Pour le recevoir par courrier électronique tous les matins, envoyez un message à lstproc@statcan.ca. Laissez en blanc la ligne de l'objet. Dans le corps du message, tapez : subscribe quotidien prénom et nom.

Publication autorisée par le ministre responsable de Statistique Canada. © Ministre de l'Industrie, 2007. Tous droits réservés. Le contenu de la présente publication électronique peut être reproduit en tout ou en partie, et par quelque moyen que ce soit, sans autre permission de Statistique Canada, sous réserve que la reproduction soit effectuée uniquement à des fins d'étude privée, de recherche, de critique, de compte rendu ou en vue d'en préparer un résumé destiné aux journaux et/ou à des fins non commerciales. Statistique Canada doit être cité comme suit : Source (ou « Adapté de », s'il y a lieu) : Statistique Canada, année de publication, nom du produit, numéro au catalogue, volume et numéro, période de référence et page(s). Autrement, il est interdit de reproduire le contenu de la présente publication, ou de l'emmagasiner dans un système d'extraction, ou de le transmettre sous quelque forme ou par quelque moyen que ce soit, reproduction électronique, mécanique, photographique, pour quelque fin que ce soit, sans l'autorisation écrite préalable des Services d'octroi de licences, Division des services à la clientèle, Statistique Canada, Ottawa, Ontario, Canada K1A 0T6.

Calendrier des communiqués : 11 au 15 juin 2007

(À cause de circonstances imprévisibles, les dates de parution peuvent être modifiées.)

Date de parution	Titre	Période de référence
11	Taux d'utilisation de la capacité industrielle	Premier trimestre de 2007
11	Indice des prix des logements neufs	Avril 2007
12	Productivité du travail, rémunération horaire et coût unitaire de main-d'oeuvre	Premier trimestre de 2007
13	Enquête mensuelle sur les industries manufacturières	Avril 2007
13	Enquête sociale générale, cycle 20 : Enquête sur les transitions familiales	2006
14	Finances publiques : recettes, dépenses et excédent	Au 31 mars 2007
15	Ventes de véhicules automobiles neufs	Avril 2007
15	L'observateur économique canadien (Internet)	Juin 2007
