

Le Quotidien

Statistique Canada

Le mardi 26 mars 2013

Diffusé à 8 h 30, heure de l'Est

Communiqués

Indicateurs nationaux du tourisme, quatrième trimestre de 2012	2
Au quatrième trimestre, les dépenses touristiques au Canada ont augmenté de 0,8 %, en raison à la fois de la hausse des dépenses des Canadiens au pays et des dépenses des visiteurs internationaux au Canada.	
Enquête annuelle auprès des sièges sociaux, 2011	7
De 2010 à 2011, le nombre de sièges sociaux a diminué de 0,8 % pour s'établir à 2 843. Au cours de la même période, le nombre de personnes employées au sein de cette industrie a augmenté de 1,1 % pour atteindre 219 629.	
Statistiques de la volaille et des oeufs, janvier 2013	12
Estimations du nombre de familles de recensement, 1er juillet 2012	13
Location, location à bail et gestion de biens immobiliers, 2011	14
Revenus et dépenses d'exploitation des fermes, 2011 (données définitives)	15
Secteur des services de génie, 2011	16
Registre des importateurs, 2011	17
Nouveaux produits et études	18



Communiqués

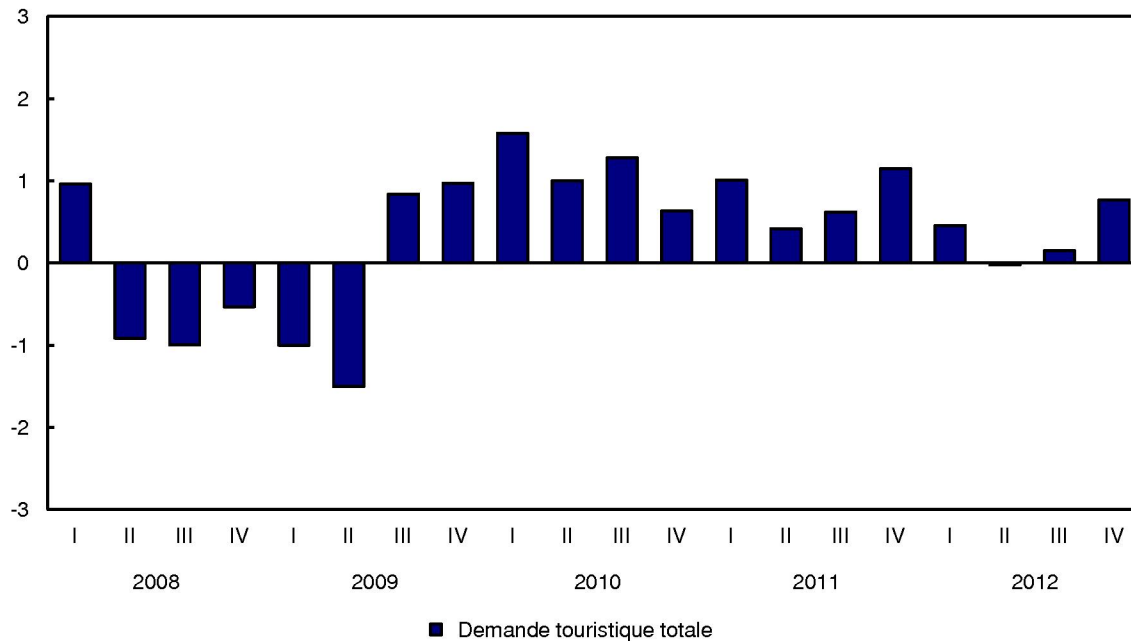
Indicateurs nationaux du tourisme, quatrième trimestre de 2012

Au quatrième trimestre, les dépenses touristiques au Canada ont augmenté de 0,8 %, en raison à la fois de la hausse des dépenses des Canadiens au pays et des dépenses des visiteurs internationaux au Canada.

Du deuxième trimestre de 2009 au quatrième trimestre de 2012, les dépenses touristiques au Canada ont augmenté de 11,4 %. Un peu plus de la moitié de la hausse a été attribuable au transport aérien de passagers.

Graphique 1 Dépenses touristiques au Canada

variation en %, trimestre précédent, données désaisonnalisées et corrigées en fonction des variations de prix



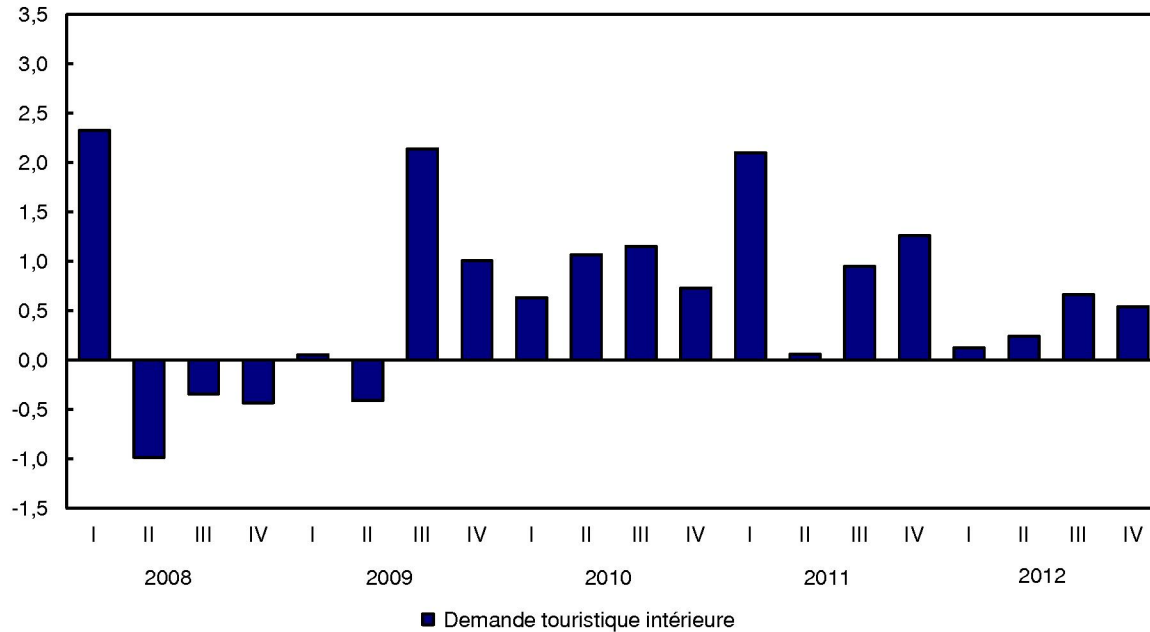
Les dépenses touristiques des Canadiens continuent d'augmenter

Les dépenses touristiques des Canadiens au pays ont augmenté de 0,5 % au quatrième trimestre, poursuivant une tendance à la hausse amorcée au troisième trimestre de 2009.

Les dépenses au chapitre de la plupart des biens et services touristiques ont été en hausse au quatrième trimestre, et plus particulièrement celles faites au chapitre du transport aérien de passagers. Les dépenses en biens et services non touristiques, comme les articles d'épicerie et les vêtements, ont également progressé.

Graphique 2 Demande touristique des Canadiens au pays

variation en %, trimestre précédent, données désaisonnalisées et corrigées en fonction des variations de prix



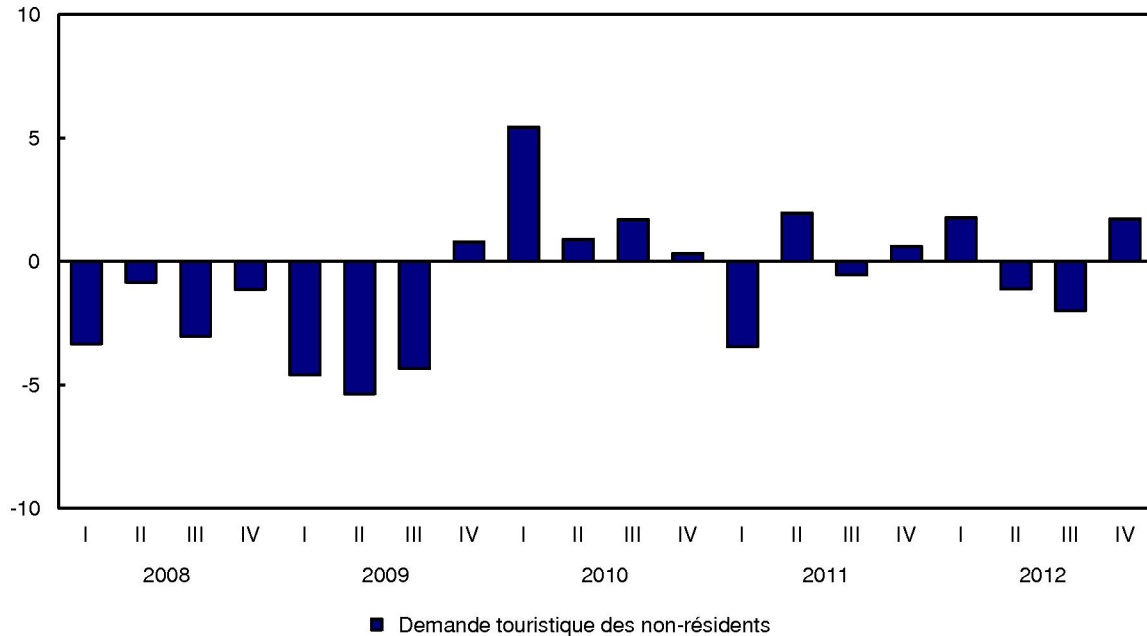
Les dépenses des visiteurs internationaux augmentent

Les dépenses des visiteurs internationaux au Canada ont augmenté de 1,7 % au quatrième trimestre, après avoir connu des baisses aux deux trimestres précédents. Un nombre plus élevé de visiteurs d'outre-mer a contribué à la hausse.

Les dépenses au chapitre de la plupart des biens et services touristiques ont été en hausse, y compris le transport aérien de passagers (+4,1 %) et l'hébergement (+1,4 %). Les dépenses en biens et services non touristiques ont également progressé.

Graphique 3 Dépenses touristiques des visiteurs internationaux au Canada

variation en %, trimestre précédent, données désaisonnalisées et corrigées en fonction des variations de prix



Le produit intérieur brut du tourisme augmente

Le produit intérieur brut (PIB) du tourisme a augmenté de 0,6 % au quatrième trimestre, à la suite de hausses de 0,2 % au cours des deux trimestres précédents. Le transport (+0,9 %) a affiché la hausse la plus marquée. Le PIB du tourisme attribuable aux industries non touristiques s'est également accru.

Le nombre d'emplois attribuables au tourisme a atteint 618 600, en hausse de 0,4 % par rapport au trimestre précédent. Cela poursuit la tendance à la hausse qui avait débuté au troisième trimestre de 2010.

Les emplois attribuables au tourisme ont augmenté dans le transport aérien, les services d'hébergement et les services de restauration. L'emploi attribuable au tourisme dans les industries non touristiques a aussi progressé.

Année 2012

Les dépenses touristiques ont augmenté de 2,0 % en 2012, après avoir connu une hausse de 3,3 % en 2011.

Les dépenses des Canadiens au pays ont été plus élevées de 2,2 %, la moitié de la hausse ayant été attribuable au transport aérien de passagers. Les dépenses en services de restauration, en autres biens et services touristiques et en biens et services non touristiques ont aussi été plus élevées.

Les dépenses des visiteurs internationaux au Canada ont augmenté de 1,0 %, en raison des hausses des dépenses au chapitre de l'hébergement, du transport aérien de passagers et des services de restauration.

Le PIB du tourisme s'est accru de 1,8 % en 2012. La plupart des industries touristiques ont affiché des augmentations, y compris le transport (+3,0 %), les services de restauration (+2,7 %) et les services d'hébergement (+1,2 %). Le PIB du tourisme attribuable aux industries non touristiques s'est également accru.

Le nombre d'emplois attribuables au tourisme a connu une hausse de 2,0 % pour s'établir à 614 600. Le transport et les services de restauration ont contribué le plus à l'augmentation globale du nombre d'emplois.

Note aux lecteurs

Les taux de croissance des dépenses touristiques et du produit intérieur brut sont exprimés en termes réels (c'est-à-dire corrigés en fonction des variations de prix) et sont désaisonnalisés, sauf indication contraire. Les données sur l'emploi sont également désaisonnalisées. Les variations en pourcentage connexes sont présentées aux taux trimestriels, sauf indication contraire.

Au moment de la diffusion des Indicateurs nationaux du tourisme (INT) du quatrième trimestre de 2012, toutes les données du premier, du deuxième et du troisième trimestres de 2012 ont été révisées.

Les INT sont financés par la Commission canadienne du tourisme.

Tableau 1
Indicateurs nationaux du tourisme – Données désaisonnalisées

	Quatrième trimestre de 2011	Premier trimestre de 2012	Deuxième trimestre de 2012	Troisième trimestre de 2012	Quatrième trimestre de 2012	Troisième trimestre au quatrième trimestre de 2012
	millions de dollars aux prix de 2002					variation en %
Dépenses touristiques totales						
Demande touristique au Canada	16 946	17 023	17 019	17 044	17 175	0,8
Demande touristique des non-résidents	3 279	3 337	3 300	3 234	3 290	1,7
Demande touristique intérieure	13 669	13 686	13 719	13 810	13 885	0,5
Transport						
Demande touristique au Canada	6 717	6 741	6 747	6 756	6 816	0,9
Demande touristique des non-résidents	1 003	1 029	1 016	988	1 016	2,8
Demande touristique intérieure	5 714	5 712	5 731	5 768	5 800	0,6
Hébergement						
Demande touristique au Canada	2 440	2 461	2 458	2 438	2 454	0,7
Demande touristique des non-résidents	774	786	777	765	776	1,4
Demande touristique intérieure	1 665	1 675	1 681	1 673	1 678	0,3
Restauration						
Demande touristique au Canada	2 289	2 301	2 311	2 314	2 328	0,6
Demande touristique des non-résidents	519	528	523	513	519	1,2
Demande touristique intérieure	1 770	1 773	1 788	1 801	1 809	0,4
Autres biens et services touristiques						
Demande touristique au Canada	2 554	2 576	2 551	2 584	2 605	0,8
Demande touristique des non-résidents	355	361	359	355	362	2,0
Demande touristique intérieure	2 201	2 215	2 192	2 229	2 243	0,6
Autres biens et services						
Demande touristique au Canada	2 946	2 944	2 952	2 952	2 972	0,7
Demande touristique des non-résidents	628	633	625	613	617	0,7
Demande touristique intérieure	2 319	2 311	2 327	2 339	2 355	0,7

Données offertes dans CANSIM : tableaux 387-0001 à 387-0003, 387-0008, 387-0010 et 387-0011.

Définitions, source de données et méthodes : numéro d'enquête 1910.

Pour obtenir plus de renseignements ou pour en savoir davantage sur les concepts, les méthodes et la qualité des données, communiquez avec nous sans frais au 1-800-263-1136 (infostats@statcan.gc.ca), ou avec les Relations avec les médias au 613-951-4636 (ligneinfomedias@statcan.gc.ca).

Enquête annuelle auprès des sièges sociaux, 2011

De 2010 à 2011, le nombre de sièges sociaux a diminué de 0,8 % pour s'établir à 2 843.

Au cours de la même période, le nombre de personnes employées au sein de cette industrie a augmenté de 1,1 % pour atteindre 219 629.

Distribution provinciale et territoriale

La distribution provinciale et territoriale des sièges sociaux est demeurée relativement stable de 2010 à 2011. L'Ontario (40,0 %) avait la plus forte proportion de sièges sociaux en 2011, suivi du Québec (20,3 %), de l'Alberta (14,2 %) et de la Colombie-Britannique (11,5 %).

L'Ontario (42,1 %) a également enregistré la plus forte proportion de personnes employées au sein de cette industrie, étant de nouveau suivi du Québec (23,6 %), de l'Alberta (17,0 %) et de la Colombie-Britannique (7,4 %).

Ces quatre provinces regroupaient 86,0 % des sièges sociaux et 90,1 % du nombre d'employés de cette industrie.

De 2010 à 2011, l'Alberta (+1 966 employés) a été la province ayant enregistré la plus forte hausse du nombre d'employés au sein des sièges sociaux, alors que l'Ontario (-333 employés) a été celle qui a enregistré la plus forte baisse.

La plupart des sièges sociaux sont situés dans les plus grandes régions métropolitaines

Les sièges sociaux se concentraient principalement dans les huit plus grandes régions métropolitaines de recensement (RMR), à savoir Toronto, Montréal, Vancouver, Calgary, Ottawa–Gatineau, Edmonton, Winnipeg et Québec.

Alors que ces huit RMR représentaient environ la moitié de la population canadienne en 2011, elles regroupaient 68,9 % des sièges sociaux et 83,6 % des employés de cette industrie.

Parmi ces huit RMR, Toronto comptait à la fois le plus grand nombre de sièges sociaux et d'employés de cette industrie, soit 734 sièges sociaux et 71 895 employés. Elle était suivie de Montréal (405 sièges sociaux et 42 104 employés), de Vancouver (247 sièges sociaux et 14 458 employés) et de Calgary (224 sièges sociaux et 29 603 employés).

De 2010 à 2011, Calgary (+6,5 %) et Edmonton (+3,4 %) ont enregistré les plus fortes hausses du nombre d'employés des sièges sociaux. Parallèlement, Toronto (-0,5 %) et Winnipeg (-0,3 %) ont vu leur nombre d'employés diminuer.

Nombre de sièges sociaux pour 100 000 personnes

En 2011, parmi les huit RMR, Calgary (17,7) comptait le plus grand nombre de sièges sociaux pour 100 000 personnes. À ce chapitre, elle devançait Toronto (12,6), Winnipeg (11,9), Edmonton et Montréal (10,4 chacune) et Vancouver (10,2).

En 2011, deux des huit RMR, soit Québec (7,7) et Ottawa–Gatineau (6,0), ont affiché un nombre de sièges sociaux pour 100 000 personnes inférieur à 10,0.

Sièges sociaux principaux des 500 plus grandes entreprises du Canada

En 2011, les sièges sociaux principaux des 500 plus grandes entreprises canadiennes représentaient 17,6 % du nombre total de sièges sociaux, mais regroupaient 57,9 % du nombre total d'employés de l'industrie.

De 2010 à 2011, ces sièges sociaux ont vu leur nombre d'employés augmenter de 2 287 employés (+1,8 %), soit 95,3 % de la hausse totale enregistrée pour l'industrie au cours de cette période.

Ces sièges sociaux se retrouvaient principalement en Ontario (49,2 %), au Québec (19,4 %) et en Alberta (15,2 %). De même, les employés de ces sièges sociaux travaillaient principalement en Ontario (44,2 %), au Québec (20,9 %) et en Alberta (19,9 %).

Les huit RMR canadiennes les plus grandes regroupaient 84,6 % des sièges sociaux principaux des 500 plus grandes entreprises canadiennes et 89,1 % de leurs employés.

Parmi ces huit RMR, Toronto comptait le plus grand nombre de sièges sociaux principaux des 500 plus grandes entreprises, enregistrant un total de 204 en 2011. Montréal (82) et Calgary (62) arrivaient respectivement deuxième et troisième à ce chapitre.

Toronto comptait également le plus grand nombre de personnes employées à ces sièges sociaux, soit un total de 46 536 employés en 2011. Calgary (22 036 employés) se hissait au deuxième rang, légèrement devant Montréal (21 399 employés), grâce à une hausse de 9,2 % de 2010 à 2011.

Analyse par secteur industriel

En 2011, plus de la moitié de tous les sièges sociaux étaient liés à des entreprises faisant partie du secteur du commerce de détail (20,2 %), du secteur de la fabrication (18,6 %) ou du secteur du commerce de gros (13,1 %).

Les employés se retrouvaient principalement dans des sièges sociaux liés à des entreprises faisant partie du secteur de la fabrication (18,8 %), du secteur du commerce de détail (17,0 %) et du secteur de la finance et des assurances (12,7 %).

Sur le plan géographique, 85,3 % des sièges sociaux et 98,8 % des employés des sièges sociaux liés au secteur de l'extraction de pétrole et de gaz se retrouvaient en Alberta en 2011. Plus précisément, 79,4 % des sièges sociaux et 95,0 % des employés associés à ce secteur se retrouvaient à Calgary.

Toronto regroupait 30,6 % des sièges sociaux et 43,0 % des employés des sièges sociaux liés au secteur de la finance et des assurances.

Note aux lecteurs

L'industrie des sièges sociaux comprend tous les établissements, y compris ceux liés à des sociétés de la Couronne, dont l'activité principale consiste à fournir à des établissements affiliés des services de gestion générale ou de soutien administratif. Leurs activités peuvent notamment compter des fonctions telles que la planification stratégique et organisationnelle, les communications, la planification fiscale, les services juridiques, le marketing, la finance, la gestion des ressources humaines et les services de technologies de l'information.

Pour les fins de cette diffusion, une même entreprise peut compter plus d'un siège social, mais un seul d'entre eux est considéré comme le siège social principal. Les autres sont considérés comme des sièges sociaux secondaires. Si une entreprise ne compte qu'un seul siège social, ce dernier est le siège social principal.

La liste des 500 plus grandes entreprises est établie en fonction des revenus totaux des entreprises, et ce, pour chaque année de référence. Comme les revenus totaux des entreprises varient d'une année à l'autre, la liste peut également varier.

Le nombre d'employés est le nombre moyen, au cours de la période visée, de personnes employées à un siège social, y compris les employés à temps plein et à temps partiel, les travailleurs temporaires et les employés qui sont en congé payé.

L'industrie et les revenus totaux de l'entreprise à laquelle est associé un siège social sont établis en fonction de la structure de l'entreprise, telle que présentée au Registre des entreprises.

Tableau 1
Distribution des sièges sociaux par province et territoire

	2010		2011	
	nombre	%	nombre	%
Canada	2 865	100,0	2 843	100,0
Terre-Neuve-et-Labrador	36	1,3	36	1,3
Île-du-Prince-Édouard	x	x	x	x
Nouvelle-Écosse	78	2,7	78	2,7
Nouveau-Brunswick	54	1,9	54	1,9
Québec	582	20,3	578	20,3
Ontario	1 146	40,0	1 137	40,0
Manitoba	109	3,8	109	3,8
Saskatchewan	95	3,3	94	3,3
Alberta	411	14,3	404	14,2
Colombie-Britannique	328	11,4	326	11,5
Yukon	x	x	x	x
Territoires du Nord-Ouest	x	x	x	x
Nunavut	x	x	x	x

x confidentiel en vertu des dispositions de la Loi sur la statistique

Tableau 2
Distribution des employés des sièges sociaux, par province et territoire

	2010		2011	
	nombre	%	nombre	%
Canada	217 231	100,0	219 629	100,0
Terre-Neuve-et-Labrador	803	0,4	868	0,4
Île-du-Prince-Édouard	x	x	x	x
Nouvelle-Écosse	3 035	1,4	3 065	1,4
Nouveau-Brunswick	3 790	1,7	3 823	1,7
Québec	51 400	23,7	51 726	23,6
Ontario	92 907	42,8	92 574	42,1
Manitoba	6 918	3,2	6 907	3,1
Saskatchewan	6 192	2,9	6 224	2,8
Alberta	35 389	16,3	37 355	17,0
Colombie-Britannique	15 964	7,3	16 243	7,4
Yukon	x	x	x	x
Territoires du Nord-Ouest	x	x	x	x
Nunavut	x	x	x	x

x confidentiel en vertu des dispositions de la Loi sur la statistique

Tableau 3
Nombre de sièges sociaux et nombre d'employés des sièges sociaux, selon la région métropolitaine de recensement

	2010		2011	
	Sièges sociaux	Employés	Sièges sociaux	Employés
	nombre			
Québec	59	6 048	59	6 135
Montréal	407	41 678	405	42 104
Ottawa-Gatineau	78	7 037	76	7 064
Toronto	738	72 239	734	71 895
Winnipeg	91	6 516	91	6 498
Calgary	227	27 807	224	29 603
Edmonton	126	5 563	124	5 754
Vancouver	249	14 256	247	14 458

Tableau 4
Nombre de sièges sociaux pour 100 000 personnes, selon la région métropolitaine de recensement

	2010		2011	
	taux pour 100 000 personnes			
Québec	7,8		7,7	
Montréal	10,5		10,4	
Ottawa-Gatineau	6,3		6,0	
Toronto	12,9		12,6	
Winnipeg	12,1		11,9	
Calgary	18,3		17,7	
Edmonton	10,7		10,4	
Vancouver	10,4		10,2	

Tableau 5
Nombre de sièges sociaux principaux des 500 plus grandes entreprises canadiennes et nombre d'employés des sièges sociaux, selon la région métropolitaine de recensement

	2010		2011	
	Sièges sociaux	Employés	Sièges sociaux	Employés
	nombre			
Québec	6	4 258	8	4 490
Montréal	85	21 370	82	21 399
Ottawa–Gatineau	8	x	8	4 278
Toronto	204	46 652	204	46 536
Winnipeg	13	3 314	13	3 323
Calgary	61	20 172	62	22 036
Edmonton	12	x	13	x
Vancouver	33	7 707	33	8 123

x confidentiel en vertu des dispositions de la Loi sur la statistique

Données offertes dans CANSIM : tableau 528-0001.

Définitions, source de données et méthodes : numéro d'enquête 5089.

Pour obtenir plus de renseignements ou pour en savoir davantage sur les concepts, les méthodes et la qualité des données, communiquez avec nous sans frais au 1-800-263-1136 (infostats@statcan.gc.ca), ou avec les Relations avec les médias au 613-951-4636 (ligneinfomedias@statcan.gc.ca).

Statistiques de la volaille et des oeufs, janvier 2013

Il est maintenant possible de consulter les données de janvier sur la production d'œufs, les placements de poussins de couvoirs et de dindonneaux ainsi que les stocks d'œufs et de viande de volaille congelés et de produits d'œufs en poudre comestibles.

Données offertes dans CANSIM : tableaux 003-0021 à 003-0024, 003-0038 et 003-0039.

Définitions, source de données et méthodes : numéros d'enquête 3425 et 5039.

Pour obtenir plus de renseignements ou pour en savoir davantage sur les concepts, les méthodes et la qualité des données, communiquez avec nous sans frais au 1-800-263-1136 (infostats@statcan.gc.ca), ou avec les Relations avec les médias au 613-951-4636 (ligneinfomedias@statcan.gc.ca).

Estimations du nombre de familles de recensement, 1^{er} juillet 2012

Il est maintenant possible de consulter les estimations du nombre de familles de recensement au 1^{er} juillet 2012 pour le Canada, les provinces et les territoires. Ces estimations sont réparties selon la structure de la famille (couple ou monoparentale).

Note aux lecteurs

Les estimations selon la taille, le groupe d'âge des enfants et le sexe du parent dans le cas des familles monoparentales sont également offertes sur demande.

Ces estimations sont fondées sur les résultats du Recensement de 2006, rajustés pour tenir compte du sous-dénombrement net du recensement.

Données offertes dans CANSIM : tableau 051-0055.

Définitions, source de données et méthodes : numéro d'enquête 3606.

Pour obtenir plus de renseignements ou pour en savoir davantage sur les concepts, les méthodes et la qualité des données, communiquez avec nous sans frais au 1-800-263-1136 (infostats@statcan.gc.ca), ou avec les Relations avec les médias au 613-951-4636 (ligneinfomedias@statcan.gc.ca).

Location, location à bail et gestion de biens immobiliers, 2011

Il est maintenant possible de consulter les données de 2011 de l'industrie de location, location à bail et de la gestion de biens immobiliers.

L'édition de 2011 de la publication *Location, location à bail et gestion de biens immobiliers*, qui contient les faits saillants de l'industrie ainsi que des données financières, y compris les revenus, les dépenses et les marges bénéficiaires d'exploitation, est maintenant offerte.

Données offertes dans CANSIM : tableau 352-0017.

Définitions, source de données et méthodes : numéro d'enquête 4705.

La publication *Location, location à bail et gestion de biens immobiliers, 2011* (63-249-X), est maintenant accessible à partir du module *Publications* de notre site Web, sous l'onglet *Parcourir par ressource clé*.

Pour obtenir plus de renseignements ou pour commander des données, communiquez avec nous sans frais au 1-800-263-1136 (infostats@statcan.gc.ca).

Pour obtenir des renseignements analytiques ou pour en savoir davantage sur les concepts, les méthodes et la qualité des données, communiquez avec Gilles Beaudry au 613-951-5646 (gilles.beaudry@statcan.gc.ca), Division des industries de service.

Revenus et dépenses d'exploitation des fermes, 2011 (données définitives)

Il est maintenant possible de consulter les données définitives de 2011 portant sur les revenus et les dépenses d'exploitation des fermes.

Note aux lecteurs

Le Programme des données fiscales agricoles s'appuie sur des dossiers fiscaux afin de produire les données sur les revenus et les dépenses d'exploitation pour le secteur agricole.

Données offertes dans CANSIM : tableaux 002-0044 à 002-0063.

Définitions, source de données et méthodes : numéro d'enquête 3447.

Il est également possible de consulter des [tableaux de données](#) à partir du module *Tableaux sommaires* de notre site Web, sous l'onglet *Parcourir par ressource clé*.

Pour obtenir plus de renseignements ou pour en savoir davantage sur les concepts, les méthodes et la qualité des données, communiquez avec nous sans frais au 1-800-263-1136 (infostats@statcan.gc.ca), ou avec les Relations avec les médias au 613-951-4636 (ligneinfomedias@statcan.gc.ca).

Secteur des services de génie, 2011

Il est maintenant possible de consulter les données de 2011 de l'industrie des services de génie.

L'édition de 2011 de la publication *Services de génie*, qui contient les faits saillants de l'industrie ainsi que des données financières, y compris les revenus, les dépenses et les marges bénéficiaires d'exploitation, est maintenant offerte. La publication comprend également des renseignements sur les produits ainsi que des données par type de client et par région géographique.

Données offertes dans CANSIM : tableaux 360-0005, 360-0012 et 360-0013.

Définitions, source de données et méthodes : numéro d'enquête 2439.

La publication *Services de génie*, 2011 (63-258-X), est maintenant accessible à partir du module *Publications* de notre site Web, sous l'onglet *Parcourir par ressource clé*.

Pour obtenir plus de renseignements ou pour commander des données, communiquez avec nous sans frais au 1-800-263-1136 (infostats@statcan.gc.ca).

Pour obtenir des renseignements analytiques ou pour en savoir davantage sur les concepts, les méthodes et la qualité des données, communiquez avec Lorraine St-Jean au 613-951-5000 (lorraine.st-jean@statcan.gc.ca), Division des industries de service.

Registre des importateurs, 2011

Des données provenant de la Base de données du registre des importateurs sont maintenant offertes pour la période allant de 2002 à 2011.

Définitions, source de données et méthodes : numéro d'enquête 5124.

Pour obtenir plus de renseignements ou pour en savoir davantage sur les concepts, les méthodes et la qualité des données, communiquez avec nous sans frais au 1-800-263-1136 (infostats@statcan.gc.ca), ou avec les Relations avec les médias au 613-951-4636 (ligneinfomedias@statcan.gc.ca).

Nouveaux produits et études

Nouveaux produits

Location, location à bail et gestion de biens immobiliers, 2011

Numéro au catalogue 63-249-X (HTML | PDF)

Services de génie, 2011

Numéro au catalogue 63-258-X (HTML | PDF)

Série de documents de recherche - Revenu : « Guide de l'utilisateur du fichier transversal de microdonnées à grande diffusion : Enquête sur la dynamique du travail et du revenu (EDTR), 2010 », 2010, n° 1

Numéro au catalogue 75F0002M2013001 (HTML | PDF)

Enquête sur la dynamique du travail et du revenu - Microdonnées à grande diffusion, 2010

Numéro au catalogue 75M0010X (CD-ROM)



Bulletin officiel de diffusion des données de Statistique Canada

Numéro au catalogue 11-001-X.

Publié tous les jours ouvrables par la Division des communications, Statistique Canada, Immeuble R.-H.-Coats, 10^e étage, section G, 100 promenade Tunney's Pasture, Ottawa, Ontario K1A 0T6.

Pour consulter *Le Quotidien* sur Internet ou pour s'y abonner, visitez notre site Web à l'adresse : <http://www.statcan.gc.ca>.

Publication autorisée par le ministre responsable de Statistique Canada. © Ministre de l'Industrie, 2013. Tous droits réservés. L'utilisation de la présente publication est assujettie aux modalités de l'entente de [licence ouverte de Statistique Canada](#) :

<http://www.statcan.gc.ca/reference/copyright-droit-auteur-fra.htm>