

Le Quotidien

Statistique Canada

Le jeudi 4 décembre 2014

Diffusé à 8 h 30, heure de l'Est

Communiqués

Production des principales grandes cultures, novembre 2014 2

La production de la plupart des grandes cultures au Canada a diminué en 2014, comparativement aux récoltes sans précédent de 2013, pour revenir à des niveaux comparables à ceux constatés au cours des années menant à 2013. Cependant, la production de soya a atteint un sixième sommet consécutif.

Coup d'œil sur la fabrication : Fabrication de machines pour l'exploitation pétrolière et gazière 5

Certificats pour les arrangements fiscaux : programme fédéral de péréquation, 2015-2016 11

Nouveaux produits et études 12



Communiqués

Production des principales grandes cultures, novembre 2014

La production de la plupart des grandes cultures au Canada a diminué en 2014, comparativement aux récoltes sans précédent de 2013, pour revenir à des niveaux comparables à ceux constatés au cours des années menant à 2013. Cependant, la production de soya a atteint un sixième sommet consécutif.

Selon les agriculteurs, le moment des précipitations à l'automne a retardé les récoltes et réduit le rendement dans certaines parties des Prairies et de l'Est du Canada.

Blé

Les agriculteurs canadiens ont déclaré une production totale de blé de 29,3 millions de tonnes métriques, soit 22,0 % de moins qu'en 2013. La superficie récoltée (-9,4 %) et le rendement moyen (-13,9 %) ont diminué comparativement à 2013.

La réduction de la production de blé à l'échelle nationale est attribuable aux trois provinces des Prairies, qui ont toutes déclaré une diminution des superficies récoltées et des rendements en 2014.

Canola

À l'échelle nationale, la production de canola a atteint 15,6 millions de tonnes, ce qui constituait un repli de 13,4 % comparativement à la production record de 18,0 millions de tonnes observée en 2013. Cette baisse était le résultat d'une diminution de 14,0 % du rendement moyen, qui est passé de 40,0 boisseaux à l'acre en 2013 à 34,4 boisseaux à l'acre en 2014. Malgré ce repli, la production de 2014 représente tout de même la deuxième plus grande production enregistrée à ce jour.

En Saskatchewan, la production de canola a diminué de 14,5 % pour s'établir à 7,6 millions de tonnes, tandis que le rendement moyen a reculé de 14,1 % pour se chiffrer à 32,3 boisseaux à l'acre.

En Alberta, une baisse de 14,2 % du rendement a fortement contribué à une réduction de 8,5 % de la production, qui s'est établie à 5,5 millions de tonnes, la superficie récoltée ayant augmenté de 6,7 % de 2013 à 2014.

Les agriculteurs du Manitoba ont déclaré une production de 2,3 millions de tonnes de canola, en baisse de 19,4 % par rapport à 2013. Ce recul était principalement attribuable à une baisse de 15,1 % du rendement, qui s'est établi à 34,8 boisseaux à l'acre.

Soya

Les agriculteurs canadiens ont une fois de plus déclaré une production record de soya en 2014, laquelle a augmenté de 12,9 % par rapport à 2013 pour se chiffrer à 6,0 millions de tonnes. La superficie récoltée s'est accrue de 20,2 % pour atteindre 5,5 millions d'acres, ce qui a plus que compensé la diminution de 6,1 % du rendement moyen.

En Ontario, la production de soya s'est accrue de 17,1 % par rapport à 2013 pour s'établir à 3,8 millions de tonnes, ce qui a dépassé le précédent sommet de 2012, alors que le rendement moyen (-0,9 %) était à peine inférieur par rapport à 2013.

Au Manitoba, la production de soya a atteint un nouveau sommet, en hausse de 3,7 % par rapport à 2013 pour se chiffrer à 1,1 million de tonnes. Cette hausse était le résultat d'une augmentation de 20,6 % de la superficie récoltée, le rendement ayant diminué de 14,1 % comparativement à 2013 pour s'établir à 32,3 boisseaux à l'acre.

Au Québec, la production de soya a augmenté de 6,0 % pour atteindre un sommet de 898 000 tonnes. Cette hausse est survenue malgré une diminution du rendement de 11,6 %, la superficie récoltée ayant augmenté de 20,0 %.

Maïs-grain

La production canadienne de maïs-grain a diminué de 19,1 % pour se situer à 11,5 millions de tonnes. Cette diminution était le résultat d'un repli de 17,1 % de la superficie récoltée, combiné à une baisse de 2,4 % du rendement moyen, qui s'est établi à 149,2 boisseaux à l'acre.

En Ontario, la production de maïs-grain a reculé de 15,6 % pour s'établir à 7,6 millions de tonnes. Cette baisse était attribuable à une diminution de 15,8 % de la superficie récoltée, le rendement moyen (+0,2 %) ayant été pratiquement inchangé par rapport à 2013.

La production de maïs-grain au Québec a diminué de 19,8 % pour atteindre 3,0 millions de tonnes, en raison d'une diminution de la superficie récoltée (-13,9 %) et du rendement moyen (-6,9 %).

Orge et avoine

À l'échelle nationale, les agriculteurs ont déclaré une production d'orge de 7,1 millions de tonnes, en baisse de 30,5 % par rapport à 2013. Ce repli s'expliquait par des diminutions tant de la superficie récoltée (-19,5 %) que du rendement moyen (-13,7 %).

La production d'avoine a atteint 2,9 millions de tonnes au pays, en baisse de 25,6 % comparativement à 2013. Ce repli était le résultat des diminutions de la superficie récoltée, en baisse de 18,0 % pour se situer à 2,3 millions d'acres, et du rendement moyen, en baisse de 9,2 % pour s'établir à 83,6 boisseaux à l'acre.

Note aux lecteurs

L'enquête sur les fermes de novembre, qui porte sur la production des grandes cultures, a été menée auprès d'environ 26 200 agriculteurs canadiens du 22 octobre au 13 novembre 2014. On a demandé aux agriculteurs de déclarer leurs estimations de superficie, de rendement et de production pour les céréales, les graines oléagineuses et les cultures spéciales.

Les enquêtes sur les fermes permettent de recueillir des données sur le Québec, l'Ontario, le Manitoba, la Saskatchewan et l'Alberta dans le cadre des six cycles d'enquête au cours de la campagne agricole (qui s'étend de l'enquête de mars jusqu'à celle de décembre). Toutefois, les données sont recueillies deux fois par année seulement (à l'occasion de l'Enquête sur les fermes de juin sur les superficies ensemencées et de l'Enquête sur les fermes de novembre sur la production finale des grandes cultures) pour Terre-Neuve-et-Labrador, l'Île-du-Prince-Édouard, la Nouvelle-Écosse, le Nouveau-Brunswick et la Colombie-Britannique, ces provinces qui représentent ensemble de 2 % à 4 % des totaux nationaux.

Les variations en pourcentage sont calculées à partir de chiffres non arrondis.

Source de données auxiliaire

En guise d'outil supplémentaire permettant d'évaluer les conditions de croissance des grandes cultures pendant la campagne agricole, les lecteurs sont invités à visiter l'application Web du [Programme d'évaluation de l'état des cultures](#), qui utilise la télédétection (images satellites). Les lecteurs peuvent y suivre un indice de végétation des terres en culture mis à jour chaque semaine.

Tableau 1
Estimations de novembre de la production des principales grandes cultures¹

| | 2012 | 2013 | novembre 2014 | 2012 à 2013 | 2013 à novembre 2014 |
|-----------------------------------|------------------------------|--------|---------------|----------------|----------------------|
| | milliers de tonnes métriques | | | variation en % | |
| Tout le blé ² | 27 205 | 37 530 | 29 281 | 38,0 | -22,0 |
| Blé dur | 4 627 | 6 505 | 5 193 | 40,6 | -20,2 |
| Blé de printemps | 18 845 | 27 239 | 21 222 | 44,5 | -22,1 |
| Blé d'hiver | 3 733 | 3 786 | 2 867 | 1,4 | -24,3 |
| Orge | 8 012 | 10 237 | 7 119 | 27,8 | -30,5 |
| Graines de l'alpiste des Canaries | 150 | 131 | 125 | -12,5 | -4,7 |
| Canola | 13 869 | 17 966 | 15 555 | 29,5 | -13,4 |
| Pois chiches | 161 | 169 | 123 | 5,0 | -27,4 |
| Maïs-grain | 13 060 | 14 194 | 11 487 | 8,7 | -19,1 |
| Haricots secs | 274 | 206 | 273 | -25,0 | 32,7 |
| Pois secs de grande culture | 3 341 | 3 961 | 3 445 | 18,6 | -13,0 |
| Seigle d'automne | 337 | 223 | 195 | -33,8 | -12,7 |
| Lin | 489 | 724 | 847 | 48,1 | 17,0 |
| Lentilles | 1 538 | 2 173 | 1 837 | 41,3 | -15,5 |
| Graines de moutarde | 119 | 155 | 198 | 30,3 | 28,2 |
| Avoine | 2 812 | 3 906 | 2 908 | 38,9 | -25,6 |
| Soya | 5 086 | 5 359 | 6 049 | 5,4 | 12,9 |
| Graines de tournesol | 87 | 52 | 55 | -40,3 | 6,0 |

1. La méthodologie utilisée pour les estimations de production des provinces de l'Atlantique et de la Colombie-Britannique a été modifiée en 2014. Pour obtenir plus de renseignements, consultez la note aux lecteurs.

2. Représente la somme du blé d'hiver, du blé de printemps et du blé dur.

Note(s) : Les chiffres ayant été arrondis, leur somme peut ne pas correspondre aux totaux.

Source(s) : Tableau CANSIM [001-0010](#).

Données offertes dans CANSIM : tableaux [001-0010](#), [001-0017](#) et [001-0072](#).

Tableau 001-0010 : Estimation de la superficie, du rendement, de la production et du prix moyen à la ferme des principales grandes cultures, en unités métriques.

Tableau 001-0017 : Estimation de la superficie, du rendement, de la production, du prix moyen à la ferme et de la valeur totale à la ferme des principales grandes cultures, en unités impériales.

Tableau 001-0072 (nouveau) : Estimation de la superficie, du rendement et de la production de maïs-grain et de soya génétiquement modifiés, Québec et Ontario, en unités métriques et impériales.

Définitions, source de données et méthodes : numéro d'enquête [3401](#).

Pour obtenir plus de renseignements ou pour en savoir davantage sur les concepts, les méthodes et la qualité des données, communiquez avec nous au 514-283-8300 ou composez sans frais le 1-800-263-1136 (infostats@statcan.gc.ca), ou communiquez avec les Relations avec les médias au 613-951-4636 (ligneinfomedias@statcan.gc.ca).

Coup d'œil sur la fabrication : Fabrication de machines pour l'exploitation pétrolière et gazière

L'extraction pétrolière et gazière soutient la croissance des ventes des fabricants de machines

L'industrie canadienne de l'extraction pétrolière et gazière a connu une croissance considérable au cours de la période après la récession de 2009 à 2013. Cette croissance a également généré une activité économique pour les fabricants canadiens de produits de machines pour l'extraction minière et l'exploitation pétrolière et gazière. Le présent *Coup d'œil sur la fabrication* souligne le rendement récent des ventes dans ce secteur.

Le produit intérieur brut réel pour l'industrie de l'extraction pétrolière et gazière a augmenté de 15,0 % de 2009 à 2013, comparativement à une hausse de 11,2 % pour l'ensemble de l'économie. Plus de la moitié des hausses enregistrées dans le secteur de l'extraction du pétrole brut sont attribuables à une augmentation de l'extraction par des méthodes non classiques, par exemple l'exploitation du pétrole bitumineux sur place et à ciel ouvert, tout particulièrement dans les sables bitumineux de l'Alberta.

Tableau 1
Approvisionnement et utilisation du pétrole brut et équivalent

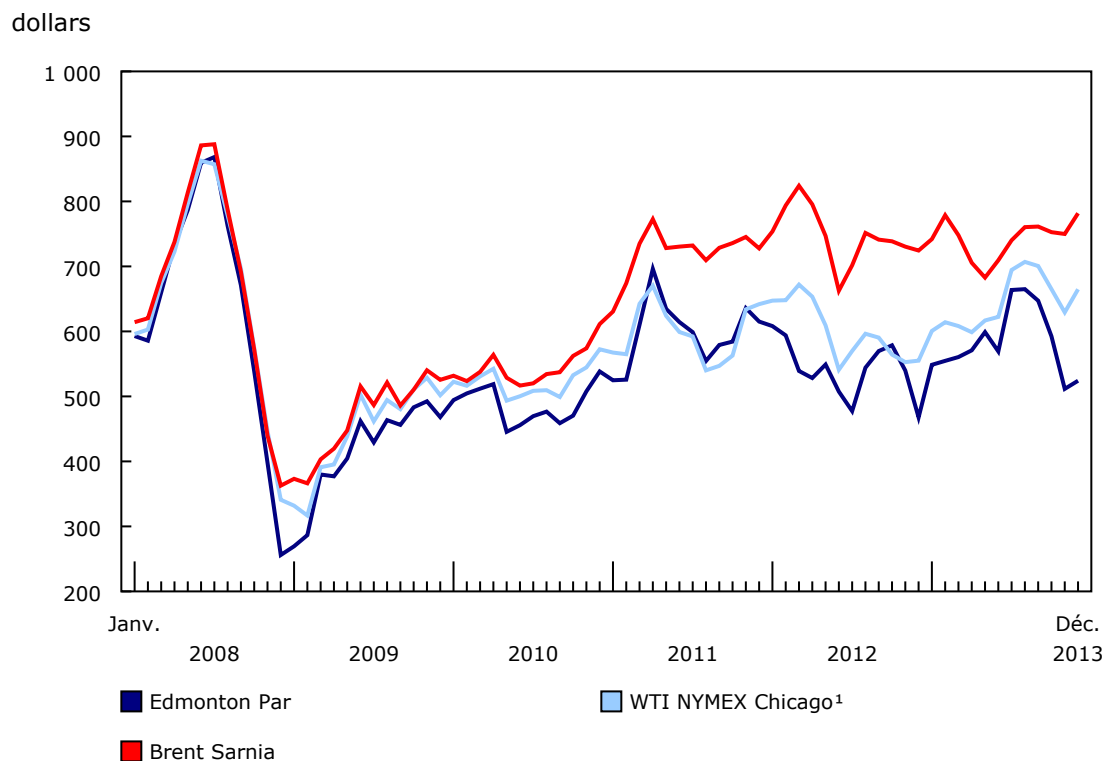
| | 2008 | 2009 | 2010 | 2011 | 2012 | 2013 |
|--|--------------------------|--------------|--------------|--------------|--------------|--------------|
| | millions de mètres cubes | | | | | |
| Production totale de pétrole brut | 148,4 | 148,0 | 156,7 | 166,8 | 180,7 | 191,7 |
| Pétrole lourd | 27,1 | 25,2 | 24,6 | 24,8 | 26,3 | 26,4 |
| Pétrole léger et moyen | 51,4 | 45,4 | 46,6 | 48,3 | 49,9 | 53,7 |
| Pétrole non classique | 69,9 | 77,3 | 85,5 | 93,6 | 104,5 | 111,5 |

Note(s) : Le pétrole non classique comprend le pétrole brut synthétique et le pétrole brut bitumineux.

Source(s) : Tableau CANSIM [126-0001](#).

Exprimée en volume, la quantité totale de pétrole brut extrait a augmenté de 29,5 % entre 2009 et 2013, tandis que l'extraction de pétrole brut non classique a crû de 44,2 % au cours de la même période. Parallèlement, les prix du pétrole brut ont connu une tendance à la hausse, après avoir connu une baisse par rapport à leur niveau record de 2008.

Graphique 1 Prix du pétrole brut, moyenne mensuelle en dollars canadiens par tonne métrique



1. West Texas Intermediate (WTI); New York Stock Exchange (NYMEX).
Source(s) : Ressources naturelles Canada, prix du pétrole brut.

L'expansion des activités d'exploitation des sables bitumineux de l'Alberta a soutenu la demande de produits de machinerie utilisés pour la production pétrolière et gazière, appuyant ainsi la croissance des ventes chez les industries manufacturières qui fournissent ces produits. De même, l'expansion récente des activités de production de pétrole au Texas et au Dakota du Nord a donné lieu à une augmentation des exportations canadiennes de produits de machinerie au cours des dernières années.

Les dépenses d'investissement dans la production pétrolière et gazière renforcent la demande en machinerie

Les dépenses en immobilisations comprennent les coûts de mise en place des infrastructures pour des projets d'extraction pétrolière et gazière ainsi que les coûts d'acquisition de machinerie et de matériel. Parallèlement à la croissance du produit intérieur brut réel de l'extraction pétrolière et gazière, les dépenses en immobilisations ont connu une croissance appréciable après la récession. Après un repli de 38,7 % en 2009, les investissements ont repris rapidement à la suite du ralentissement économique, ayant augmenté de 57,0 % en 2010 pour atteindre des valeurs près de celles enregistrées en 2008. De 2010 à 2013, les montants investis dans les activités d'extraction pétrolière et gazière ont continué à croître, ayant augmenté de 43,8 % pour atteindre 69,4 milliards de dollars.

Bien que les investissements dans les industries de l'extraction du pétrole et du gaz par des méthodes classiques et non classiques aient excédé les niveaux d'avant la récession pour ces deux industries, la croissance des investissements dans l'industrie de l'extraction par des méthodes non classiques a dépassé celle de l'industrie de l'extraction par des méthodes classiques. En 2013, l'extraction par des méthodes non classiques représentait environ la moitié de l'extraction pétrolière et gazière totale, sa valeur ayant pratiquement doublé de 2010 à 2013 pour atteindre 32,7 milliards de dollars.

Tableau 2
Dépenses d'investissement, annuel

| | 2008 | 2009 | 2010 | 2011 | 2012 | 2013 |
|---|----------------------|-------------|-------------|-------------|-------------|-------------|
| | milliards de dollars | | | | | |
| Extraction de pétrole et de gaz | 50,2 | 30,7 | 48,3 | 57,8 | 65,3 | 69,4 |
| Extraction de pétrole et de gaz par des méthodes classiques | 29,5 | 20,2 | 31,1 | 35,3 | 38,2 | 36,7 |
| Extraction de pétrole et de gaz par des méthodes non classiques | 20,7 | 10,6 | 17,2 | 22,6 | 27,2 | 32,7 |

Source(s) : Tableau CANSIM [029-0007](#).

De nombreux fabricants fournissent la machinerie et le matériel utilisés par les industries de l'extraction pétrolière et gazière par des méthodes classiques et non classiques, y compris des appareils de commande, du matériel de transport et autres moteurs et types de matériel de transmission. Les pompes et les compresseurs utilisés pour la récupération du pétrole bitumineux sont également utilisés pour l'extraction par des méthodes non classiques.

Cependant, la majeure partie de la demande relative à l'extraction pétrolière et gazière par des méthodes à la fois non classiques et classiques est attribuable aux machines pour l'extraction minière et l'exploitation pétrolière et gazière. Les établissements de ce secteur produisent un grand éventail de produits, y compris des derricks, des installations de forage et leurs pièces ainsi que la machinerie utilisée pour l'extraction de sables bitumineux. La croissance des activités d'extraction par des méthodes non classiques a mené à des hausses généralisées parmi les nombreuses entreprises qui approvisionnent les projets d'exploitation des sables bitumineux.

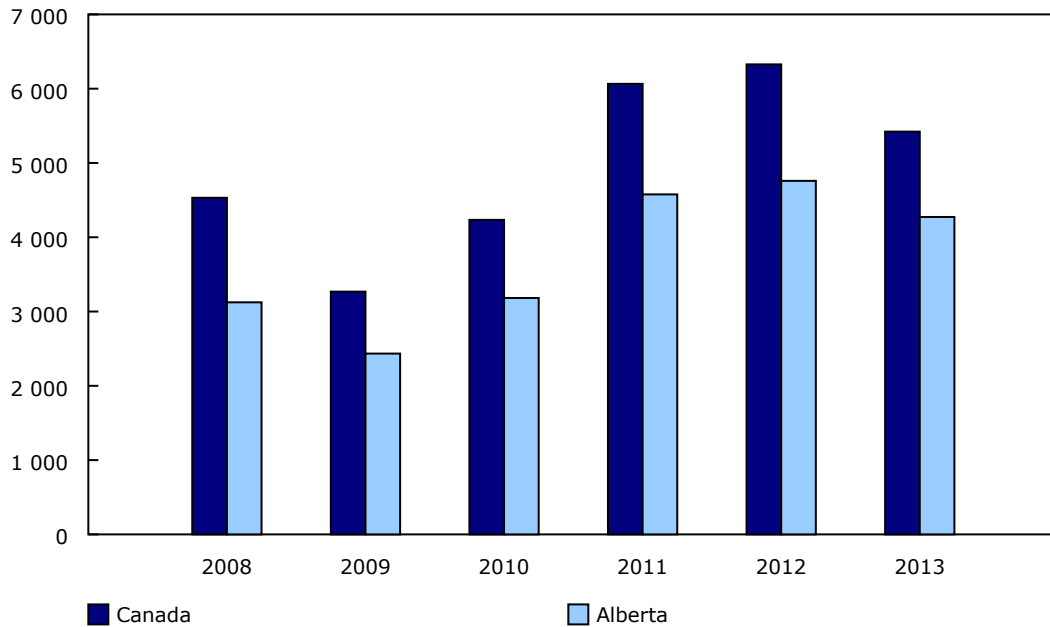
La fabrication de machines pour l'exploitation pétrolière et gazière mène la croissance

Les ventes de machines pour l'extraction minière et l'exploitation pétrolière et gazière ont augmenté pratiquement chaque année entre 2003 et 2013, leur valeur ayant plus que doublé. Alors que d'autres industries manufacturières ont éprouvé des difficultés après la récession, les ventes de machines pour l'extraction minière et l'exploitation pétrolière et gazière se sont accrues chaque année de 2010 à 2012. Les ventes du secteur ont diminué de 27,9 % en 2009 pour se fixer à 3,3 milliards de dollars, mais elles ont rapidement recommencé à augmenter. Les ventes ont crû de 29,6 % en 2010 et de 43,3 % en 2011. L'augmentation de 2011 constituait l'une des augmentations les plus élevées en pourcentage au sein du secteur de la fabrication pour cette année. Les ventes annuelles en 2011 étaient de 33,9 % supérieures à leur sommet d'avant la récession, alors que les ventes de biens durables sont demeurées inférieures aux niveaux de 2008. Les ventes du secteur ont continué à croître en 2012, en hausse de 4,3 % pour atteindre un sommet inégalé de 6,3 milliards de dollars.

Les ventes de machines pour l'extraction minière et l'exploitation pétrolière et gazière ont diminué de 14,3 % en 2013, alors que le secteur a connu un repli. Les ventes ont continué à se replier au cours des trois premiers trimestres de 2014, baissant de 1,1 % depuis le début de l'année. De même, les commandes en carnet suivent une tendance à la baisse en 2014, après avoir enregistré des augmentations annuelles de 2009 à 2013. Elles ont atteint un sommet de 1,1 milliard de dollars en mars 2013. Les ventes et les commandes en carnet peuvent varier au sein du secteur, et elles dépendent dans une large mesure de la mise en œuvre de projets d'exploitation pétrolière et gazière.

Graphique 2**Ventes de machines pour l'extraction minière et l'exploitation pétrolière et gazière**

millions de dollars



Source(s) : Tableaux CANSIM 304-0014 et 304-0015.

Les activités de fabrication de machines pour l'extraction minière et l'exploitation pétrolière et gazière sont concentrées en Alberta, les fabricants installés à Edmonton contribuant à plus de la moitié des ventes du secteur de la province en 2012. Alors que les fabricants de machines pour l'extraction minière et l'exploitation pétrolière et gazière en Ontario et au Québec ont déclaré des ventes plus élevées au cours de la période après la récession, les ventes des fabricants de machines pour l'extraction minière et l'exploitation pétrolière et gazière en Alberta ont augmenté de 75,6 % de 2009 à 2013, représentant ainsi la principale source de la croissance à l'échelle nationale. En 2013, les fabricants albertains représentaient plus des trois quarts des ventes totales du secteur. Contrairement à la tendance nationale, les ventes de machines pour l'extraction minière et l'exploitation pétrolière et gazière en Alberta ont connu une augmentation cumulative de 4,7 % au cours des trois premiers trimestres de 2014.

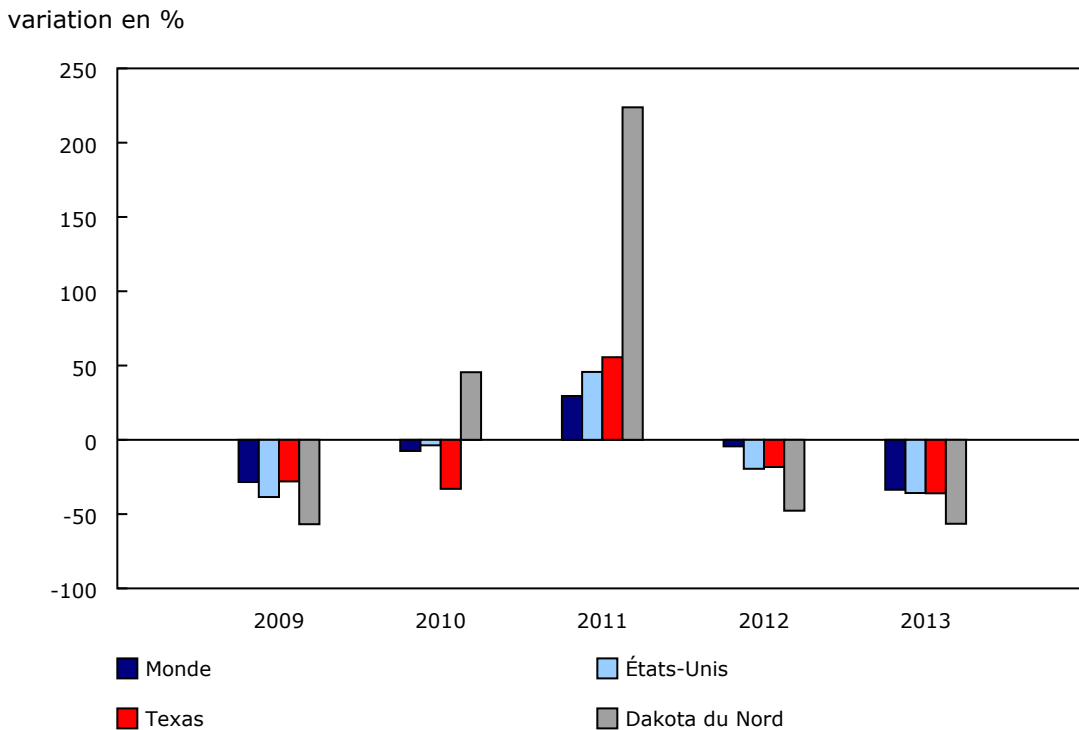
Les projets d'exploitation pétrolière et gazière au Texas et au Dakota du Nord accroissent la demande pour les produits canadiens

La demande internationale a aussi contribué à l'augmentation des ventes pour les fabricants canadiens de machines pour l'extraction minière et l'exploitation pétrolière et gazière. Bien que les projets d'exploitation pétrolière et gazière dans d'autres pays, comme la Russie et l'Australie, aient contribué à l'accroissement de la demande pour les produits canadiens au cours des dernières années, les États-Unis demeurent le plus important partenaire commercial du Canada dans ce secteur. Tout particulièrement, les nouveaux projets d'exploitation pétrolière et gazière au Texas et au Dakota du Nord ont alimenté la hausse de la demande pour les produits canadiens.

Les machines de forage et de sondage (autopropulsées et non autopropulsées), ainsi que les pièces nécessaires pour ce matériel, constituent un important segment des exportations pour les fabricants de machines pour l'extraction minière et l'exploitation pétrolière et gazière. Les exportations intérieures totales de ces produits ont diminué de 28,4 % en 2009 et ne sont pas encore revenues aux valeurs d'avant la récession.

Néanmoins, les exportations étaient plus élevées en 2011 et en 2012, ce qui reflétait une augmentation des ventes de machines pour l'extraction minière et l'exploitation pétrolière et gazière au cours de ces années. Environ les deux tiers de la croissance observée en 2011 étaient attribuables à l'augmentation des exportations vers les États-Unis, principalement au Texas et, tout particulièrement, au Dakota du Nord. Les ventes particulièrement élevées du Dakota du Nord sont attribuables à l'augmentation des activités d'extraction du pétrole brut au moyen de techniques de forage horizontal et de fracturation hydraulique dans la formation schisteuse de Bakken. Toutefois, au cours de 2013, les exportations totales ont diminué de 33,6 %, ce qui allait dans le sens de la tendance observée pour les machines pour l'extraction minière et l'exploitation pétrolière et gazière.

Graphique 3
Variation annuelle des exportations intérieures de machines pour forage et fonçage et des pièces connexes



Source(s) : Base de données sur le commerce international canadien de marchandises (65F0013X).

L'industrie des machines pour l'extraction minière et l'exploitation pétrolière et gazière demeure fortement axée sur les projets, et ses résultats continueront à fluctuer à l'avenir en fonction des mises en œuvre de nouveaux projets d'exploration et d'extraction en Amérique du Nord et ailleurs dans le monde. Le présent numéro de *Coup d'œil sur la fabrication* met en lumière la dépendance du secteur à l'égard des projets d'extraction. Il est probable que cette relation continuera à définir le développement du secteur. La diminution des ventes observée en 2013 pourrait constituer un tournant pour le secteur, tout particulièrement à la suite du fléchissement récent du prix du pétrole brut.

Définitions, source de données et méthodes : numéros d'enquête 1301, 2101, 2198, 2201 et 2803.

L'article « Fabrication de machines pour l'exploitation pétrolière et gazière » paraîtra également sous peu dans la publication *Analyse en bref* (**11-621-M**).

Pour obtenir plus de renseignements, communiquez avec nous au 514-283-8300 ou composez sans frais le 1-800-263-1136 (infostats@statcan.gc.ca).

Pour en savoir davantage sur les concepts, les méthodes et la qualité des données, communiquez avec Elizabeth Richards au 613-951-9490 (elizabeth.richards@statcan.gc.ca), Division de la fabrication et du commerce de gros.

Certificats pour les arrangements fiscaux : programme fédéral de péréquation, 2015-2016

Les Certificats pour les arrangements fiscaux préparés pour appliquer la *Loi et le Règlement sur les arrangements fiscaux entre le gouvernement fédéral et les provinces* pour 2015-2016 sont maintenant accessibles.

Les Certificats pour les arrangements fiscaux sont offerts gratuitement sur demande, en format électronique.

Pour obtenir plus de renseignements ou pour en savoir davantage sur les concepts, les méthodes et la qualité des données, communiquez avec nous au 514-283-8300 ou composez sans frais le 1-800-263-1136 (infostats@statcan.gc.ca), ou communiquez avec les Relations avec les médias au 613-951-4636 (ligneinfomedias@statcan.gc.ca).

Nouveaux produits et études

Il n'y a pas de nouveaux produits aujourd'hui.



Bulletin officiel de diffusion des données de Statistique Canada

Numéro au catalogue 11-001-X.

Publié tous les jours ouvrables par la Division des communications, Statistique Canada, Immeuble R.-H.-Coats, 10^e étage, section G, 100 promenade Tunney's Pasture, Ottawa, Ontario K1A 0T6.

Pour consulter *Le Quotidien* sur Internet ou pour s'y abonner, visitez notre site Web à l'adresse : <http://www.statcan.gc.ca>.

Publication autorisée par le ministre responsable de Statistique Canada. © Ministre de l'Industrie, 2014. Tous droits réservés. L'utilisation de la présente publication est assujettie aux modalités de l'entente de [licence ouverte de Statistique Canada](#) :

<http://www.statcan.gc.ca/reference/copyright-droit-auteur-fra.htm>