

# Le Quotidien

Statistique Canada

**Le lundi 8 décembre 2014**

Diffusé à 8 h 30, heure de l'Est

---

## Communiqués

---

**Permis de bâtir, octobre 2014**

2

La valeur totale des permis de bâtir s'est chiffrée à 7,5 milliards de dollars en octobre, en légère hausse de 0,7 % par rapport à septembre. L'augmentation provenait principalement de la hausse des intentions de construction en Colombie-Britannique, en Alberta et en Saskatchewan.

Indice des prix des machines et du matériel, troisième trimestre de 2014

10

Données sur les crimes haineux déclarés par la police, 2012

12

---

## Nouveaux produits et études

---

13



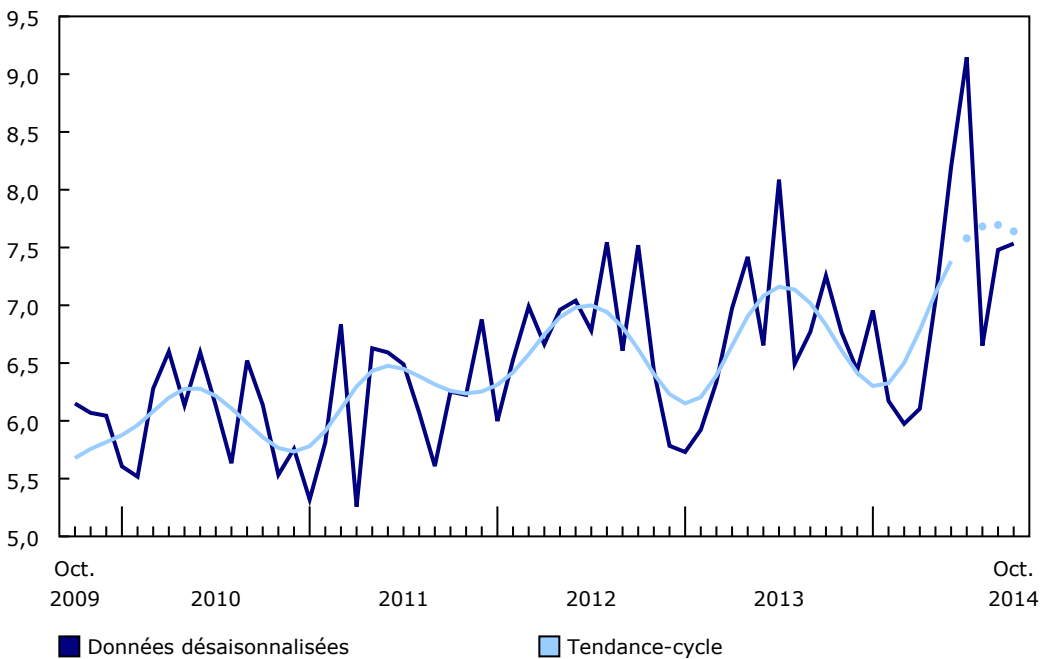
## Communiqués

### Permis de bâtir, octobre 2014

La valeur totale des permis de bâtir s'est chiffrée à 7,5 milliards de dollars en octobre, en légère hausse de 0,7 % par rapport à septembre. L'augmentation provenait principalement de la hausse des intentions de construction en Colombie-Britannique, en Alberta et en Saskatchewan.

#### Graphique 1 Valeur totale des permis

milliards de dollars



**Note(s) :** La plus grande variabilité associée aux estimations de la tendance-cycle est indiquée par une ligne pointillée dans le graphique pour le mois de référence courant et les trois mois précédents. Voir la note aux lecteurs.

**Source(s) :** Tableau CANSIM 026-0010.

La valeur des permis de construction non résidentielle s'est élevée à 3,1 milliards de dollars en octobre, en hausse de 2,4 % par rapport au mois précédent. Des augmentations ont été enregistrées dans cinq provinces, la Colombie-Britannique arrivant en tête, suivie du Québec, loin au deuxième rang. Le Yukon a également affiché une hausse importante en octobre. L'Ontario a observé la baisse la plus marquée, et ce, à la suite d'une forte hausse notée en septembre.

Dans le secteur résidentiel, la valeur des permis s'est légèrement repliée de 0,4 % pour s'établir à 4,5 milliards de dollars en octobre, après avoir enregistré une croissance de 7,4 % en septembre. Les intentions de construction résidentielle ont reculé dans cinq provinces, le Québec et l'Ontario ayant été à l'origine de la majeure partie de la baisse observée à l'échelle nationale. L'Alberta et la Nouvelle-Écosse ont affiché les plus fortes augmentations.

---

## **Secteur non résidentiel : augmentation des intentions de construction d'immeubles industriels et institutionnels**

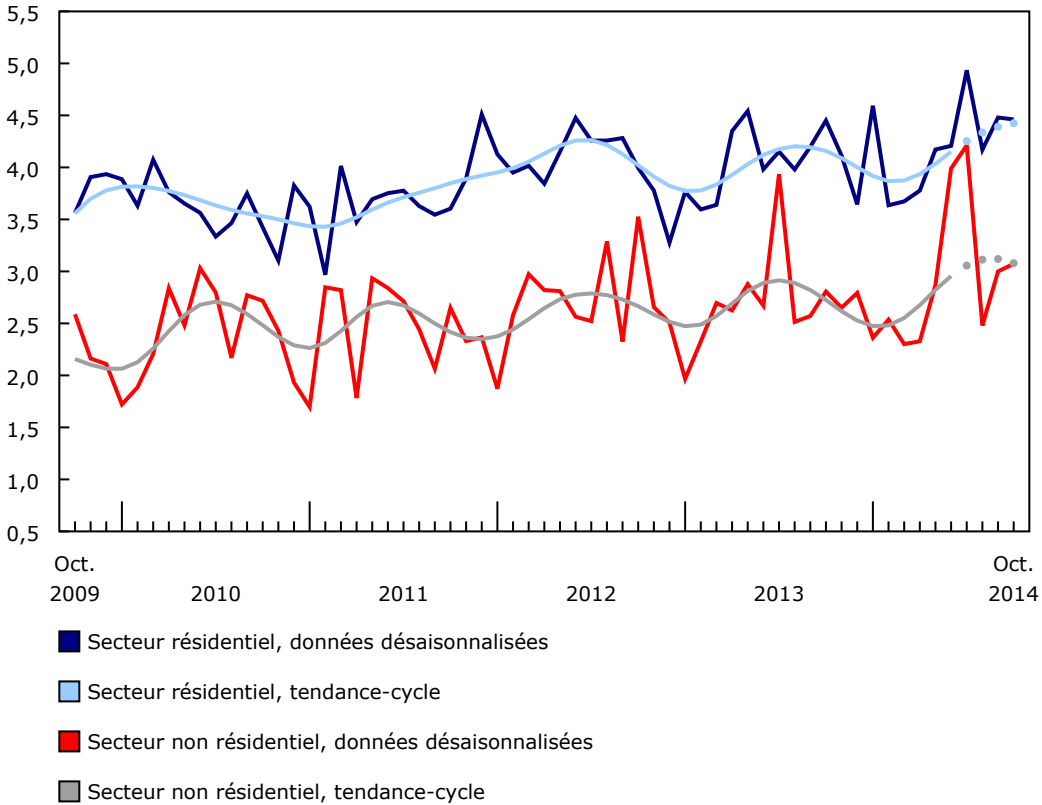
En octobre, les intentions de construction dans la composante industrielle ont augmenté de 34,4 % pour atteindre 614 millions de dollars, et ce, à la suite d'une hausse de 4,4 % affichée en septembre. Cette augmentation s'expliquait par une hausse des intentions de construction de bâtiments rattachés aux services publics et d'usines de fabrication. La progression a été observée dans cinq provinces, l'Ontario arrivant en tête, suivi de la Saskatchewan. Le Manitoba a affiché la baisse la plus prononcée.

La valeur des permis de bâtir dans la composante institutionnelle a augmenté de 6,2 % pour atteindre 909 millions de dollars en octobre, après une hausse de 88,2 % enregistrée le mois précédent. La progression d'octobre a été le résultat d'une augmentation des intentions de construction d'immeubles à vocation médicale en Colombie-Britannique ainsi que d'établissements de soins infirmiers et de maisons de retraite dans plusieurs provinces. Les intentions ont augmenté dans quatre provinces, la Colombie-Britannique arrivant en tête. En revanche, l'Ontario a enregistré la plus forte diminution, et ce, après avoir affiché une forte hausse le mois précédent.

Dans la composante commerciale, la valeur des permis a fléchi de 8,1 % pour se fixer à 1,5 milliard de dollars en octobre, à la suite d'une hausse de 6,2 % inscrite le mois précédent. Il s'agit du plus bas niveau enregistré depuis avril de cette année. La baisse s'expliquait par la diminution des intentions de construction dans diverses catégories d'immeubles à vocation commerciale à l'échelle nationale, y compris les immeubles à bureaux, les centres de loisirs, les magasins de vente au détail et de gros, les complexes de vente au détail et les stations-service. Des diminutions ont été observées dans quatre provinces, l'Ontario ayant enregistré la baisse la plus marquée. La Colombie-Britannique a connu la plus forte hausse.

**Graphique 2**  
**Secteurs résidentiel et non résidentiel**

milliards de dollars



**Note(s)** : La plus grande variabilité associée aux estimations de la tendance-cycle est indiquée par une ligne pointillée dans le graphique pour le mois de référence courant et les trois mois précédents. Voir la note aux lecteurs.

**Source(s)** : Tableau CANSIM 026-0010.

**Secteur résidentiel : baisse des intentions de construction de logements multifamiliaux**

Les municipalités canadiennes ont délivré pour 2,0 milliards de dollars de permis de construction de logements multifamiliaux en octobre, en baisse de 0,9 % par rapport à septembre. Ce recul a été en grande partie attribuable à une baisse des intentions de construction dans six provinces, le Québec ayant enregistré la diminution la plus prononcée. La Nouvelle-Écosse a connu la plus forte progression, suivie de l'Alberta et de la Saskatchewan.

En octobre, la valeur des permis de construction de logements unifamiliaux s'est établie à 2,4 milliards de dollars, demeurant au même niveau qu'en septembre. Des hausses ont été affichées dans six provinces, le Manitoba, l'Alberta et la Colombie-Britannique arrivant en tête, tandis que l'Ontario a connu la plus forte diminution.

À l'échelle nationale, les municipalités canadiennes ont approuvé la construction de 18 354 nouveaux logements, en baisse de 0,6 % par rapport au mois précédent. La baisse a été attribuable à un recul de 0,9 % du nombre de logements multifamiliaux, qui s'est fixé à 11 948 unités, et à un repli de 0,2 % du nombre de logements unifamiliaux, qui s'est établi à 6 406 unités.

## Provinces : forte hausse en Colombie-Britannique

La valeur totale des permis de bâtir a augmenté dans quatre provinces en octobre, la Colombie-Britannique venant en tête, suivie de l'Alberta et de la Saskatchewan.

La progression enregistrée en Colombie-Britannique a été principalement attribuable à l'augmentation des intentions de construction d'immeubles à vocation institutionnelle et commerciale. En Alberta, l'ensemble des composantes, sauf les immeubles institutionnels, a été à l'origine de la hausse, tandis qu'en Saskatchewan, la progression provenait de l'augmentation des intentions de construction de logements multifamiliaux et d'immeubles industriels.

Après avoir affiché une progression de 38,0 % en septembre, l'Ontario a connu la baisse la plus prononcée en octobre. Cette diminution s'expliquait surtout par un recul des intentions de construction d'immeubles commerciaux et institutionnels, les deux composantes ayant enregistré de fortes hausses le mois précédent. Le Manitoba arrivait loin au deuxième rang, ayant observé une diminution des intentions de construction d'immeubles non résidentiels.

## Hausse des intentions de construction dans la plupart des régions métropolitaines de recensement

En octobre, la valeur totale des permis a crû dans 19 des 34 régions métropolitaines de recensement, la hausse ayant été menée par Vancouver, suivie d'Edmonton et de Kitchener–Cambridge–Waterloo.

La progression observée à Vancouver s'expliquait principalement par l'augmentation des intentions de construction d'immeubles à vocation institutionnelle et commerciale. À Edmonton, les immeubles à vocation commerciale ont contribué le plus à l'augmentation, tandis qu'à Kitchener–Cambridge–Waterloo, la progression découlait des logements multifamiliaux.

Toronto a enregistré la baisse la plus prononcée, suivie d'Ottawa et de Québec. Après la forte progression de septembre, la valeur des permis de bâtir délivrés à Toronto a diminué sous l'effet d'un affaiblissement des intentions de construction d'immeubles commerciaux et institutionnels. À Ottawa, le recul provenait principalement d'une baisse des intentions de construction de logements multifamiliaux et unifamiliaux, lesquelles avaient enregistré une hausse marquée le mois précédent. À Québec, la diminution a été attribuable aux logements multifamiliaux et aux immeubles non résidentiels.

## Note aux lecteurs

Sauf avis contraire, les données du présent communiqué sont désaisonnalisées, ce qui facilite la comparaison par l'élimination de l'effet des variations saisonnières. Pour obtenir plus de renseignements sur la désaisonnalisation, voir le document intitulé [Données désaisonnalisées – Foire aux questions](#).

L'Enquête sur les permis de bâtir vise 2 400 municipalités représentant 95 % de la population. Les collectivités représentant les 5 % restants de la population sont très petites, et leurs activités de construction n'ont qu'une faible incidence sur le total de l'ensemble de la population.

Les données sur les permis de bâtir servent d'indicateur avancé de l'activité dans l'industrie de la construction.

La valeur des intentions de construction présentées ici ne comprend pas les travaux d'ingénierie (par exemple les aqueducs, les égouts et les ouvrages de drainage) ni ceux associés au terrain.

Dans le cadre du présent communiqué, la région métropolitaine de recensement d'Ottawa–Gatineau (Ontario/Québec) est divisée en deux régions, soit la partie Gatineau et la partie Ottawa.

## Révision

Les données pour le mois de référence en cours sont sujettes à révision, fondée sur les réponses tardives. Les données du mois précédent ont été révisées.

Les estimations de la tendance-cycle ont été ajoutées dans les graphiques en tant que complément aux séries désaisonnalisées. Les données désaisonnalisées et les estimations de la tendance-cycle peuvent faire l'objet de révisions lorsque de nouvelles observations deviennent disponibles. Ces révisions pourraient être importantes et même entraîner le renversement du mouvement, en particulier à la fin de la série. La plus grande variabilité associée aux estimations de la tendance-cycle est indiquée par une ligne pointillée dans le graphique.

**Tableau 1**  
**Unités de logements, valeur des permis de bâtir résidentiels et non résidentiels, Canada – Données désaisonnalisées**

	Octobre 2013	Août 2014	Septembre 2014 <sup>r</sup>	Octobre 2014 <sup>p</sup>	Septembre à octobre 2014	Octobre 2013 à octobre 2014
	millions de dollars				variation en %	
<b>Total</b>	<b>7 256,3</b>	<b>6 650,3</b>	<b>7 479,3</b>	<b>7 533,9</b>	<b>0,7</b>	<b>3,8</b>
Résidentiel	4 450,0	4 170,0	4 479,6	4 461,3	-0,4	0,3
Unifamilial <sup>1</sup>	2 374,9	2 346,7	2 418,4	2 419,3	0,0	1,9
Multifamilial	2 075,2	1 823,4	2 061,2	2 042,0	-0,9	-1,6
Non résidentiel	2 806,2	2 480,3	2 999,6	3 072,7	2,4	9,5
Industriel	474,8	437,6	456,8	613,8	34,4	29,3
Commercial	1 822,7	1 587,7	1 686,8	1 549,7	-8,1	-15,0
Institutionnel	508,8	454,9	856,0	909,2	6,2	78,7
	nombre d'unités				variation en %	
<b>Logements totaux</b>	<b>18 952</b>	<b>16 641</b>	<b>18 471</b>	<b>18 354</b>	<b>-0,6</b>	<b>-3,2</b>
Unifamilial <sup>1</sup>	6 428	6 176	6 420	6 406	-0,2	-0,3
Multifamilial	12 524	10 465	12 051	11 948	-0,9	-4,6

<sup>r</sup> révisé

<sup>p</sup> provisoire

1. Les types de logements suivants sont compris dans cette catégorie : les maisons individuelles, les maisons mobiles et les chalets.

**Note(s)** : Les données peuvent ne pas correspondre aux totaux en raison de l'arrondissement.

**Source(s)** : Tableau CANSIM [026-0010](#).

**Tableau 2**  
**Valeur des permis de bâtir selon la province et le territoire – Données désaisonnalisées**

	Octobre 2013	Août 2014	Septembre 2014 <sup>r</sup>	Octobre 2014 <sup>p</sup>	Septembre à octobre 2014	Octobre 2013 à octobre 2014
	millions de dollars			variation en %		
<b>Canada</b>	<b>7 256,3</b>	<b>6 650,3</b>	<b>7 479,3</b>	<b>7 533,9</b>	<b>0,7</b>	<b>3,8</b>
<b>Résidentiel</b>	<b>4 450,0</b>	<b>4 170,0</b>	<b>4 479,6</b>	<b>4 461,3</b>	<b>-0,4</b>	<b>0,3</b>
<b>Non résidentiel</b>	<b>2 806,2</b>	<b>2 480,3</b>	<b>2 999,6</b>	<b>3 072,7</b>	<b>2,4</b>	<b>9,5</b>
Terre-Neuve-et-Labrador	87,5	119,7	92,6	92,3	-0,4	5,4
Résidentiel	62,2	46,6	53,5	40,3	-24,7	-35,2
Non résidentiel	25,3	73,2	39,1	52,0	32,9	105,4
Île-du-Prince-Édouard	15,6	16,2	17,9	14,9	-16,7	-4,6
Résidentiel	9,6	8,3	12,1	11,8	-2,4	23,2
Non résidentiel	6,0	7,9	5,8	3,1	-46,5	-48,7
Nouvelle-Écosse	91,0	92,3	124,8	128,2	2,8	40,9
Résidentiel	56,1	47,8	49,1	103,1	110,0	83,8
Non résidentiel	34,9	44,5	75,7	25,1	-66,8	-28,0
Nouveau-Brunswick	82,4	80,7	94,3	68,0	-27,9	-17,5
Résidentiel	43,8	34,3	42,7	32,0	-25,0	-26,9
Non résidentiel	38,6	46,3	51,6	36,0	-30,3	-6,8
Québec	1 286,1	1 088,9	1 239,8	1 224,0	-1,3	-4,8
Résidentiel	887,2	718,9	810,5	708,4	-12,6	-20,2
Non résidentiel	398,8	370,0	429,3	515,6	20,1	29,3
Ontario	2 655,4	2 211,0	3 051,0	2 436,5	-20,1	-8,2
Résidentiel	1 565,2	1 351,3	1 606,0	1 515,9	-5,6	-3,1
Non résidentiel	1 090,3	859,7	1 445,0	920,6	-36,3	-15,6
Manitoba	275,8	220,7	225,6	189,5	-16,0	-31,3
Résidentiel	138,6	129,0	119,4	133,8	12,1	-3,4
Non résidentiel	137,2	91,7	106,2	55,7	-47,6	-59,4
Saskatchewan	372,4	284,6	209,2	257,2	22,9	-30,9
Résidentiel	171,0	194,3	128,7	164,9	28,1	-3,6
Non résidentiel	201,4	90,2	80,5	92,3	14,7	-54,2
Alberta	1 509,1	1 720,9	1 509,5	1 596,7	5,8	5,8
Résidentiel	959,2	1 032,4	962,4	1 024,2	6,4	6,8
Non résidentiel	549,9	688,6	547,1	572,5	4,6	4,1
Colombie-Britannique	854,2	800,8	898,0	1 482,2	65,1	73,5
Résidentiel	549,1	599,2	686,9	718,3	4,6	30,8
Non résidentiel	305,1	201,6	211,1	764,0	262,0	150,4
Yukon	10,9	9,5	11,7	41,0	251,5	277,0
Résidentiel	2,1	4,4	5,6	6,5	17,1	213,2
Non résidentiel	8,8	5,1	6,1	34,5	466,0	292,2
Territoires du Nord-Ouest	10,9	4,7	4,3	3,2	-24,7	-70,2
Résidentiel	1,1	3,2	2,2	1,9	-14,4	71,1
Non résidentiel	9,8	1,4	2,1	1,3	-35,8	-86,3
Nunavut	5,0	0,3	0,6	0,1	-81,4	-97,7
Résidentiel	5,0	0,3	0,5	0,1	-78,5	-97,7
Non résidentiel	0,0	0,0	0,1	0,0	-97,8	...

r révisé

p provisoire

... n'ayant pas lieu de figurer

**Note(s)** : Les données peuvent ne pas correspondre aux totaux en raison de l'arrondissement.**Source(s)** : Tableaux CANSIM [026-0006](#) et [026-0010](#).

**Tableau 3**  
**Valeur des permis de bâtir selon la région métropolitaine de recensement – Données**  
**désaisonnalisées<sup>1</sup>**

	Octobre 2013	Août 2014	Septembre 2014 <sup>r</sup>	Octobre 2014 <sup>p</sup>	Septembre à octobre 2014	Octobre 2013 à octobre 2014
	millions de dollars				variation en %	
<b>Total, régions métropolitaines de recensement</b>	<b>5 479,0</b>	<b>5 054,4</b>	<b>5 914,4</b>	<b>5 957,9</b>	<b>0,7</b>	<b>8,7</b>
St. John's	56,1	90,2	67,3	66,4	-1,4	18,3
Halifax	39,3	44,9	81,8	82,2	0,5	109,0
Moncton	27,5	14,2	26,8	27,9	4,0	1,3
Saint John	11,5	8,9	6,7	8,4	25,6	-26,6
Saguenay	32,0	22,0	32,3	19,2	-40,4	-40,0
Québec	103,2	121,8	144,4	106,1	-26,5	2,8
Sherbrooke	34,1	23,6	35,9	42,3	17,6	23,9
Trois-Rivières	21,9	36,0	26,8	21,8	-18,6	-0,6
Montréal	675,8	547,6	660,0	663,0	0,5	-1,9
Ottawa–Gatineau, Ontario/Québec	316,5	282,1	472,7	272,8	-42,3	-13,8
Partie Gatineau	53,2	47,3	34,5	53,6	55,4	0,7
Partie Ottawa	263,2	234,9	438,2	219,2	-50,0	-16,7
Kingston	15,0	12,5	25,7	14,8	-42,6	-1,4
Peterborough	16,3	22,8	21,9	20,1	-8,5	23,6
Oshawa	43,8	118,4	74,5	40,4	-45,7	-7,6
Toronto	1 382,1	928,2	1 693,0	1 226,0	-27,6	-11,3
Hamilton	127,1	104,7	102,4	106,2	3,7	-16,4
St. Catharines–Niagara	131,3	42,0	34,9	60,5	73,6	-53,9
Kitchener–Cambridge–Waterloo	59,4	85,9	52,5	129,5	146,8	117,9
Brantford	15,4	12,7	18,3	19,9	9,1	29,1
Guelph	10,7	46,5	49,1	55,4	12,7	418,1
London	69,2	94,0	62,1	70,9	14,2	2,5
Windsor	48,1	37,7	32,3	35,0	8,5	-27,2
Barrie	40,6	57,5	30,4	32,1	5,6	-21,0
Grand Sudbury	26,2	23,5	36,0	17,2	-52,4	-34,5
Thunder Bay	13,0	11,7	8,9	7,2	-18,5	-44,2
Winnipeg	186,3	154,6	166,4	133,3	-19,9	-28,4
Regina	72,0	84,6	53,3	75,4	41,5	4,7
Saskatoon	164,4	88,3	109,9	85,1	-22,5	-48,2
Calgary	610,6	804,4	595,6	606,5	1,8	-0,7
Edmonton	486,1	536,7	545,2	624,5	14,6	28,5
Kelowna	52,1	43,5	37,8	56,2	48,7	8,0
Abbotsford–Mission	6,3	16,4	9,0	6,5	-27,5	3,3
Vancouver	547,4	482,2	537,3	1 166,8	117,2	113,2
Victoria	38,0	54,3	63,2	58,2	-8,0	53,2

<sup>r</sup> révisé

<sup>p</sup> provisoire

1. Il est possible de consulter en ligne les subdivisions de recensement qui font partie des [régions métropolitaines de recensement](#).

**Note(s)** : Les données peuvent ne pas correspondre aux totaux en raison de l'arrondissement.

**Source(s)** : Tableau CANSIM [026-0006](#).



**Données offertes dans CANSIM : tableaux [026-0001](#) à [026-0008](#) et [026-0010](#).**

**Définitions, source de données et méthodes : numéro d'enquête [2802](#).**

Le numéro d'octobre 2014 de la publication *Permis de bâtir* ([64-001-X](#)) paraîtra bientôt.

Les données des permis de bâtir de novembre 2014 seront diffusées le 9 janvier 2015.

Pour obtenir plus de renseignements, communiquez avec nous au 514-283-8300 ou composez sans frais le 1-800-263-1136 ([infostats@statcan.gc.ca](mailto:infostats@statcan.gc.ca)).

Pour en savoir davantage sur les concepts, les méthodes et la qualité des données, communiquez avec Mariane Bien-Aimé au 613-951-7520, Division de l'investissement, des sciences et de la technologie.

## Indice des prix des machines et du matériel, troisième trimestre de 2014

L'Indice des prix des machines et du matériel (IPMM) était inchangé au troisième trimestre comparativement au trimestre précédent. La composante d'importation a progressé de 0,1 % au cours de cette période, tandis que la composante intérieure s'est accrue de 0,2 %.

Le dollar canadien s'est apprécié de 0,1 % par rapport au dollar américain au troisième trimestre comparativement au deuxième trimestre. Des variations dans les taux de change peuvent avoir une incidence significative sur l'IPMM en raison de la pondération élevée qu'ont les machines et le matériel importés dans l'indice.

Parmi les industries, l'augmentation des prix dans le secteur du transport et de l'entreposage (+0,2 %) et, dans une moindre mesure, dans le secteur de la construction (+0,2 %) a été contrebalancée principalement par une diminution dans le secteur de la finance, des assurances et des services immobiliers (-0,1 %) et, dans une moindre mesure, dans le secteur des mines, des mines à ciel ouvert et des puits de pétrole (-0,1 %).

Comparativement au troisième trimestre de 2013, l'IPMM total a augmenté de 5,0 %, la composante d'importation ayant enregistré une progression de 6,5 % et la composante intérieure, une augmentation de 1,4 %. La variation de la composante d'importation a été partiellement attribuable à la dépréciation d'une année à l'autre du dollar canadien (-4,7 %) par rapport au dollar américain.

### **Mise à jour du panier (2010=100) et classifications actualisées**

*Lors de la diffusion des données du troisième trimestre de 2014, Statistique Canada a converti les séries de l'Indice des prix des machines et du matériel (IPMM) à 2010=100, 2010 étant l'année de base. L'importance relative des articles du panier a été mise à jour au moyen des additions annuelles brutes de 2010 au capital pour les achats de machines et de matériel par les industries du Canada.*

*L'IPMM (2010=100) a également adopté les classifications des produits et des industries qui ont été intégrées aux tableaux d'entrées-sorties actuels du Système de comptabilité nationale du Canada (SCNC) pour les dépenses de demande finale selon les catégories de machines et de matériel. À la suite de la révision historique de 2012 du SCNC, les classifications intégrées aux tableaux d'entrées-sorties publiés par Statistique Canada ont été mises à jour.*

*La mise à jour des classifications découle de la nécessité de saisir la structure en évolution de l'économie canadienne et d'harmoniser les classifications avec les systèmes de classification internationaux mis à jour (tels que le Système de classification des industries de l'Amérique du Nord et le Système de classification des produits de l'Amérique du Nord). Par conséquent, le nombre de catégories d'industries utilisé pour l'IPMM (2010=100) passera de 60 à 66, alors que le nombre de catégories de produits passera de 106 à 56. Pour obtenir plus de renseignements sur les changements apportés aux tableaux d'entrées-sorties, consultez le document intitulé [Modernisation des tableaux d'entrées-sorties](#).*

*La concordance de l'information entre les anciens vecteurs de CANSIM et les nouveaux vecteurs de CANSIM est disponible dans le [Tableau de concordance entre les anciens et les nouveaux vecteurs de CANSIM](#).*

*La diffusion des données du troisième trimestre de 2014 comprend aussi une révision des données historiques de l'IPMM, basées sur 2010=100.*

*L'IPMM fournit des estimations trimestrielles de la variation des prix des machines et du matériel achetés par les industries au Canada.*

*Les données sont seulement disponibles à l'échelle du Canada.*

*La contribution d'un sous-agrégat donné sur la variation composite de prix dépend à la fois de la variation de prix de ce sous-agrégat et de son importance dans le panier donné, telle que mesurée par sa pondération.*

*À chaque diffusion, les données des deux trimestres précédents pourraient avoir été révisées. L'indice n'est pas désaisonnalisé.*

**Tableau 1**  
**Indice des prix des machines et du matériel – Données non désaisonnalisées**

	Importance relative <sup>1</sup>	Troisième trimestre de 2013	Deuxième trimestre de 2014 <sup>r</sup>	Troisième trimestre de 2014 <sup>p</sup>	Deuxième trimestre au troisième trimestre de 2014	Troisième trimestre de 2013 au troisième trimestre de 2014
	%	(2010=100)			variation en %	
<b>Indice des prix des machines et du matériel</b>	<b>100,00</b>	<b>103,1</b>	<b>108,3</b>	<b>108,3</b>	<b>0,0</b>	<b>5,0</b>
<b>Intérieur</b>	<b>26,99</b>	<b>102,6</b>	<b>103,8</b>	<b>104,0</b>	<b>0,2</b>	<b>1,4</b>
<b>Importation</b>	<b>73,01</b>	<b>103,3</b>	<b>109,9</b>	<b>110,0</b>	<b>0,1</b>	<b>6,5</b>
Cultures agricoles et élevage	3,96	105,4	111,8	111,8	0,0	6,1
Foresterie et exploitation forestière	0,17	104,9	110,8	110,8	0,0	5,6
Pêche, chasse et piégeage	0,07	104,1	106,5	106,5	0,0	2,3
Activités de soutien à l'agriculture et à la foresterie	0,13	104,0	109,7	109,7	0,0	5,5
Mines, mines à ciel ouvert et puits de pétrole	12,00	106,6	111,4	111,3	-0,1	4,4
Services publics	5,04	103,6	108,6	108,6	0,0	4,8
Construction	6,20	105,9	111,0	111,2	0,2	5,0
Toute la fabrication	11,72	102,7	107,7	107,7	0,0	4,9
Commerce	5,95	101,5	106,7	106,7	0,0	5,1
Transport et entreposage	10,19	105,0	110,3	110,5	0,2	5,2
Finance, assurances et services immobiliers	18,78	102,0	107,8	107,7	-0,1	5,6
Services privés d'enseignement, de soins de santé et assistance sociale	0,68	101,1	106,1	106,2	0,1	5,0
Autres services (sauf les administrations publiques)	11,40	99,2	103,8	103,8	0,0	4,6
Services d'enseignement (sauf privé), santé et assistance sociale	3,36	101,7	106,4	106,4	0,0	4,6
Administrations publiques	9,84	103,0	108,1	108,2	0,1	5,0
Institutions sans but lucratif au service des ménages	0,51	100,7	105,9	106,0	0,1	5,3

<sup>r</sup> révisé

<sup>p</sup> provisoire

1. L'importance relative utilisée dans l'Indice des prix des machines et du matériel représente des parts de l'achat de biens en immobilisations par l'industrie pour l'année 2010. L'importance relative est tirée de la matrice de la demande finale du tableau des entrées-sorties, compilée par le Système de comptabilité nationale du Canada.

Source(s) : Tableau CANSIM [327-0055](#).

**Données offertes dans CANSIM : tableaux [327-0054](#) et [327-0055](#).**

**Définitions, source de données et méthodes : numéro d'enquête [2312](#).**

L'Indice des prix des machines et du matériel du quatrième trimestre de 2014 sera diffusé le 23 février 2015.

Pour obtenir plus de renseignements ou pour en savoir davantage sur les concepts, les méthodes et la qualité des données, communiquez avec nous au 514-283-8300 ou composez sans frais le 1-800-263-1136 ([infostats@statcan.gc.ca](mailto:infostats@statcan.gc.ca)), ou communiquez avec les Relations avec les médias au 613-951-4636 ([ligneinfomedias@statcan.gc.ca](mailto:ligneinfomedias@statcan.gc.ca)).

---

## Données sur les crimes haineux déclarés par la police, 2012

Le 26 juin 2014, le Centre canadien de la statistique juridique a diffusé les données de 2012 sur les crimes haineux déclarés par la police au Canada. Les crimes haineux déclarés par la police désignent les affaires criminelles dont une enquête policière permet de déterminer qu'elles ont été motivées par la haine envers un groupe identifiable. L'affaire peut cibler la couleur, l'origine nationale ou ethnique, la religion, l'orientation sexuelle, la langue, le sexe, l'âge, une incapacité mentale ou physique, ou d'autres facteurs comme la profession ou les convictions politiques.

Afin de fournir des renseignements supplémentaires en lien avec la diffusion du 26 juin, de nouveaux tableaux CANSIM ont été publiés. Ils contiennent des données qui étaient auparavant offertes sur demande seulement. Les renseignements présentés dans ces tableaux proviennent du Programme de déclaration uniforme de la criminalité.

**Données offertes dans CANSIM : tableaux [252-0091](#) à [252-0093](#).**

**Définitions, source de données et méthodes : numéro d'enquête [3302](#).**

Pour obtenir plus de renseignements ou pour en savoir davantage sur les concepts, les méthodes et la qualité des données, communiquez avec nous au 514-283-8300 ou composez sans frais le 1-800-263-1136 ([infostats@statcan.gc.ca](mailto:infostats@statcan.gc.ca)), ou communiquez avec les Relations avec les médias au 613-951-4636 ([ligneinfomedias@statcan.gc.ca](mailto:ligneinfomedias@statcan.gc.ca)).

