

Le Quotidien

Statistique Canada

Le jeudi 27 mars 2014

Diffusé à 8 h 30, heure de l'Est

Communiqués

Indicateurs nationaux du tourisme, quatrième trimestre de 2013 2
Les dépenses touristiques au Canada ont augmenté de 1,0 % au quatrième trimestre, la majeure partie de la hausse ayant été attribuable à l'augmentation des dépenses des Canadiens au pays.

Effectif policier et dépenses au chapitre des services de police, 2013 8

Dons de charité, 2012 11

Indice des taux de salaires syndicaux dans la construction, février 2014 15

Arts de la scène, 2012 16

Transport de passagers par autobus et transport urbain, 2012 17

Nouveaux produits et études 18



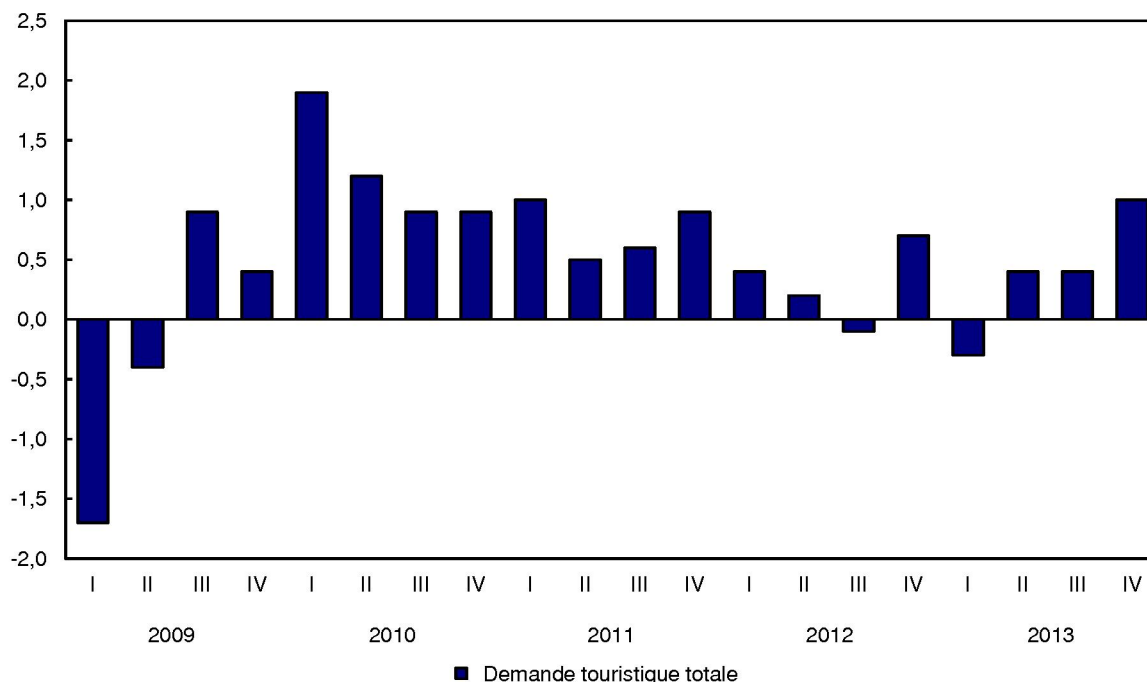
Communiqués

Indicateurs nationaux du tourisme, quatrième trimestre de 2013

Les dépenses touristiques au Canada ont augmenté de 1,0 % au quatrième trimestre, la majeure partie de la hausse ayant été attribuable à l'augmentation des dépenses des Canadiens au pays. Il s'agit de l'augmentation trimestrielle la plus élevée depuis le deuxième trimestre de 2010. Depuis ce trimestre, les dépenses ont augmenté en moyenne de 0,5 % sur une base trimestrielle.

Graphique 1 Hausse des dépenses touristiques au Canada

variation en %, trimestre précédent



Note(s) : Les données sont désaisonnalisées et corrigées en fonction des variations de prix.

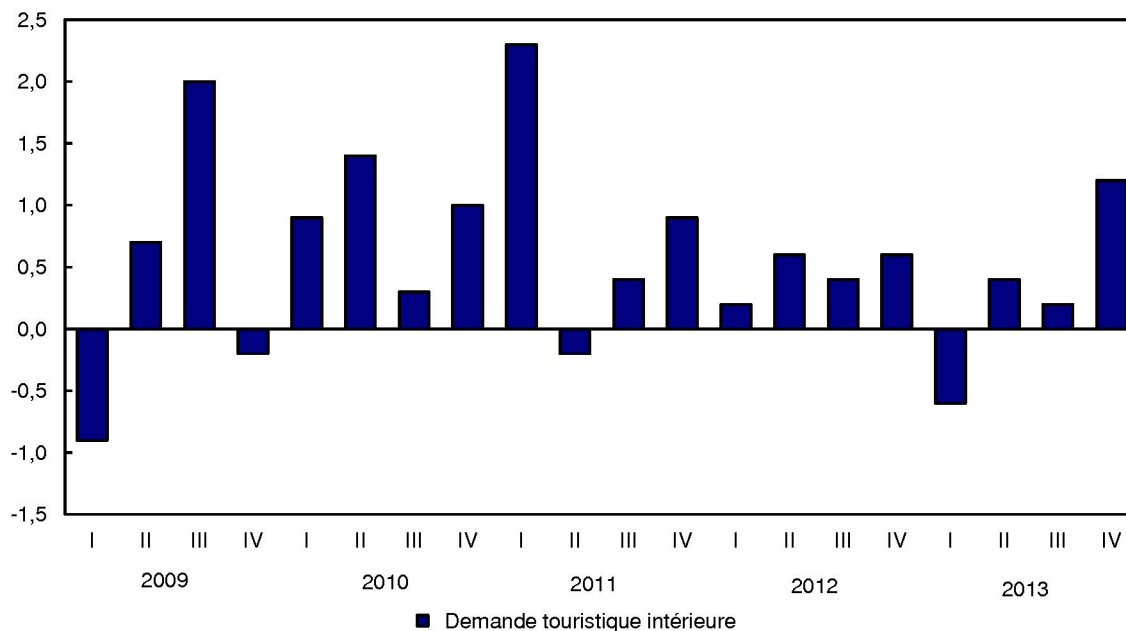
Les dépenses touristiques des Canadiens au pays augmentent nettement

Les dépenses touristiques des Canadiens au pays ont augmenté de 1,2 % au quatrième trimestre. Il s'agit d'une troisième hausse trimestrielle consécutive et de la plus forte augmentation observée depuis le premier trimestre de 2011.

Les dépenses au chapitre de la plupart des biens et services touristiques ont été en hausse au quatrième trimestre, le transport aérien de passagers (+1,8 %) et le carburant pour véhicules (+2,0 %) ayant le plus contribué à l'augmentation. Les dépenses touristiques en biens et services non touristiques, y compris les produits d'épicerie et les vêtements, ont progressé de 1,2 %.

Graphique 2 Nette augmentation des dépenses touristiques des Canadiens au pays

variation en %, trimestre précédent



Note(s) : Les données sont données désaisonnalisées et corrigées en fonction des variations de prix.

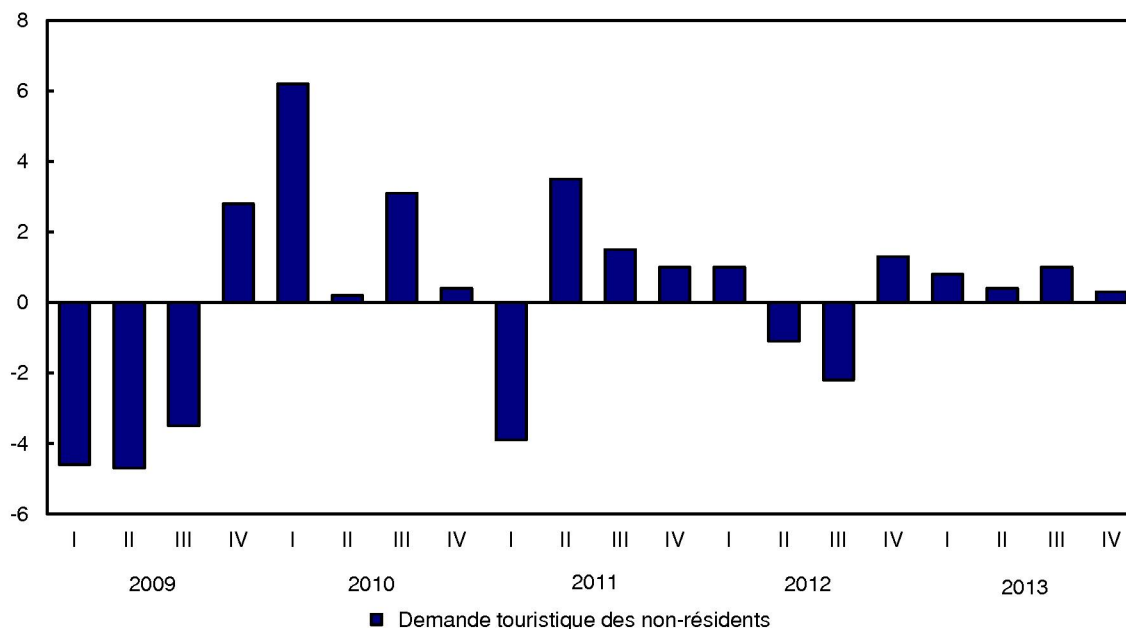
Cinquième hausse consécutive des dépenses des visiteurs internationaux

Les dépenses des visiteurs internationaux au Canada ont légèrement augmenté de 0,3 % au quatrième trimestre. Les augmentations des dépenses au chapitre de l'hébergement (+1,1 %), des services de restauration (+1,1 %) et des loisirs et divertissements (+1,7 %) ont plus que contrebalancé les baisses enregistrées dans le transport aérien de passagers (-1,2 %) et les biens et services non touristiques (-0,8 %).

Il s'agit de la cinquième hausse trimestrielle consécutive des dépenses des visiteurs internationaux au Canada. Les dépenses ont augmenté de 3,8 % au cours de cette période, du fait principalement du transport aérien de passagers (+6,6 %).

Graphique 3 Légère hausse des dépenses touristiques des visiteurs internationaux

variation en %, trimestre précédent



Note(s) : Les données sont désaisonnalisées et corrigées en fonction des variations de prix.

Le produit intérieur brut du tourisme augmente

Le produit intérieur brut (PIB) du tourisme a progressé de 0,7 % au quatrième trimestre, poursuivant une tendance à la hausse qui s'est amorcée au troisième trimestre de 2009. Le PIB national a également affiché une hausse de 0,7 % au quatrième trimestre.

Le PIB du tourisme a augmenté dans toutes les industries au quatrième trimestre, sauf l'hébergement, qui était stable. Le transport (+1,5 %) a connu la hausse la plus marquée.

L'emploi généré par le tourisme a légèrement augmenté de 0,1 % au quatrième trimestre, le nombre d'emplois s'étant établi à 619 900. Il s'agit de la septième hausse consécutive de l'emploi généré par le tourisme.

Les services de voyage (+3,2 %) et les loisirs et divertissements (+1,5 %) ont le plus contribué à l'augmentation de l'emploi généré par le tourisme, alors que l'hébergement (-1,7 %) et les autres services de transport (-0,7 %) ont connu des baisses.

Année 2013

Les dépenses touristiques ont augmenté de 0,9 % en 2013, soit environ la moitié du taux enregistré en 2012. Les dépenses au chapitre de la plupart des biens et services touristiques se sont accrues, tandis que le transport aérien de passagers a connu une baisse de 1,0 %.

Les dépenses touristiques au Canada ont augmenté tous les ans, sauf trois, depuis le début de la collecte des données en 1986. Les baisses enregistrées en 1991 et en 2009 s'étaient produites pendant des ralentissements économiques, tandis que la baisse observée en 2003 avait été attribuable à l'épidémie du syndrome respiratoire aigu sévère (SRAS).

Les dépenses des Canadiens au pays se sont accrues de 0,9 % en 2013, du fait de l'augmentation des dépenses pour la plupart des biens et services touristiques. Toutefois, le transport aérien de passagers a connu une baisse de 2,0 %.

Les dépenses touristiques des visiteurs internationaux au Canada ont augmenté de 1,2 %, en raison principalement de la hausse de 3,1 % du transport aérien de passagers. Toutefois, les dépenses en carburant pour véhicules ainsi qu'en biens et services non touristiques ont toutes deux connu des baisses.

Le PIB du tourisme a augmenté de 1,2 % en 2013. La plupart des industries touristiques ont affiché des augmentations, les services de restauration (+2,5 %) et l'hébergement (+1,1 %) ayant le plus contribué à la hausse globale. Le PIB du tourisme attribuable aux industries non touristiques s'est également accru, tandis que le transport a été légèrement plus faible.

En comparaison, le PIB national a augmenté de 1,9 % en 2013. L'augmentation du PIB du tourisme a été inférieure à celle du PIB national au cours de chacune des cinq dernières années.

L'emploi généré par le tourisme a augmenté de 1,4 %, le nombre d'emplois s'étant établi à 618 100. Les services de restauration (+3,5 %) et le transport aérien (+3,3 %) ont affiché les hausses les plus marquées. Les services de voyage, quant à eux, ont connu un recul de 3,5 %.

Note aux lecteurs

Les taux de croissance des dépenses touristiques et du produit intérieur brut sont exprimés en termes réels (c'est-à-dire corrigés en fonction des variations de prix) et sont désaisonnalisés, sauf indication contraire. Les données sur l'emploi sont également désaisonnalisées. Les variations en pourcentage connexes sont présentées aux taux trimestriels, sauf indication contraire.

La publication des Indicateurs nationaux du tourisme du quatrième trimestre comprend une révision de toutes les données du premier, deuxième et troisième trimestres.

Les Indicateurs nationaux du tourisme sont financés par la Commission canadienne du tourisme.

Tableau 1
Indicateurs nationaux du tourisme – Données désaisonnalisées

| | Quatrième trimestre de 2012 | Premier trimestre de 2013 | Deuxième trimestre de 2013 | Troisième trimestre de 2013 | Quatrième trimestre de 2013 | Troisième trimestre au quatrième trimestre de 2013 |
|--|--------------------------------------|---------------------------|----------------------------|-----------------------------|-----------------------------|--|
| | millions de dollars aux prix de 2007 | | | | | variation en % |
| Dépenses touristiques totales | | | | | | |
| Demande touristique au Canada | 18 861 | 18 798 | 18 878 | 18 953 | 19 138 | 1,0 |
| Demande touristique des non-résidents | 3 833 | 3 863 | 3 880 | 3 919 | 3 929 | 0,3 |
| Demande touristique intérieure | 15 028 | 14 935 | 14 998 | 15 034 | 15 209 | 1,2 |
| Transport | | | | | | |
| Demande touristique au Canada | 7 462 | 7 363 | 7 347 | 7 373 | 7 473 | 1,4 |
| Demande touristique des non-résidents | 1 221 | 1 227 | 1 244 | 1 262 | 1 252 | -0,8 |
| Demande touristique intérieure | 6 241 | 6 136 | 6 103 | 6 111 | 6 221 | 1,8 |
| Hébergement | | | | | | |
| Demande touristique au Canada | 2 765 | 2 778 | 2 816 | 2 828 | 2 840 | 0,4 |
| Demande touristique des non-résidents | 916 | 925 | 927 | 936 | 946 | 1,1 |
| Demande touristique intérieure | 1 849 | 1 853 | 1 889 | 1 892 | 1 894 | 0,1 |
| Restauration | | | | | | |
| Demande touristique au Canada | 2 598 | 2 609 | 2 643 | 2 665 | 2 675 | 0,4 |
| Demande touristique des non-résidents | 619 | 624 | 626 | 631 | 638 | 1,1 |
| Demande touristique intérieure | 1 979 | 1 985 | 2 017 | 2 034 | 2 037 | 0,1 |
| Autres biens et services touristiques | | | | | | |
| Demande touristique au Canada | 2 919 | 2 925 | 2 945 | 2 952 | 2 990 | 1,3 |
| Demande touristique des non-résidents | 441 | 449 | 451 | 453 | 461 | 1,8 |
| Demande touristique intérieure | 2 478 | 2 476 | 2 494 | 2 499 | 2 529 | 1,2 |
| Autres biens et services | | | | | | |
| Demande touristique au Canada | 3 117 | 3 123 | 3 127 | 3 135 | 3 160 | 0,8 |
| Demande touristique des non-résidents | 636 | 638 | 632 | 637 | 632 | -0,8 |
| Demande touristique intérieure | 2 481 | 2 485 | 2 495 | 2 498 | 2 528 | 1,2 |

Données offertes dans CANSIM : tableaux 387-0001 à 387-0003, 387-0008, 387-0010 et 387-0011.

Définitions, source de données et méthodes : numéro d'enquête 1910.

Le module [Système des comptes macroéconomiques](#), accessible à partir du module *Parcourir par ressource clé* de notre site Web, comprend un portrait à jour des économies nationale et provinciales et de leur structure.

Les données sur les indicateurs nationaux du tourisme du premier trimestre seront diffusées le 27 juin.

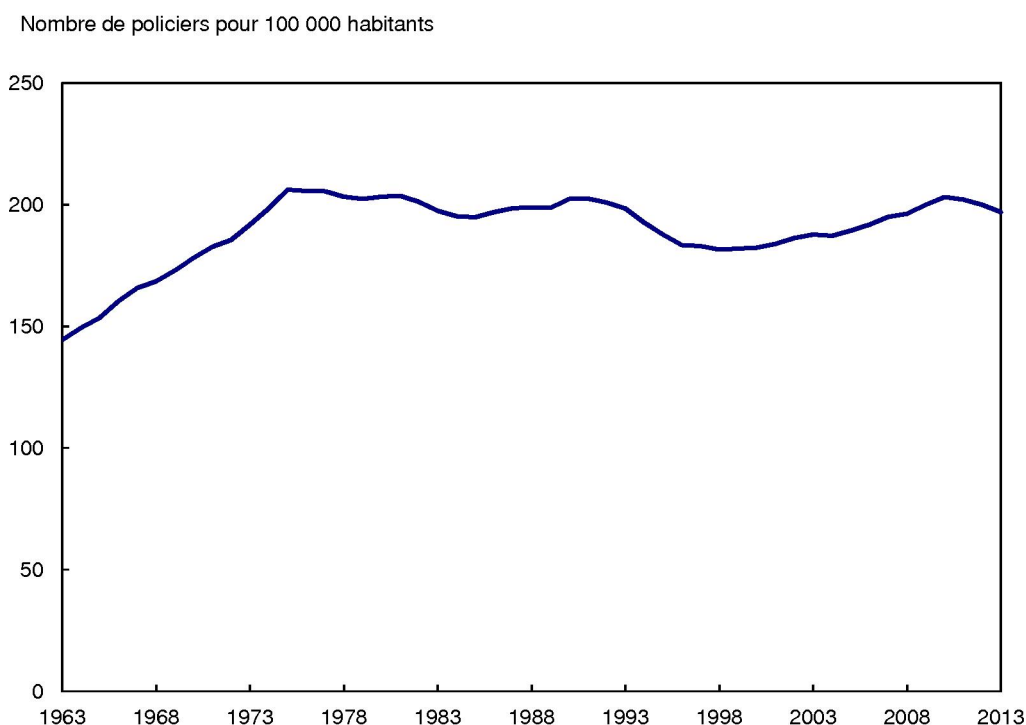
Pour obtenir plus de renseignements ou pour en savoir davantage sur les concepts, les méthodes et la qualité des données, communiquez avec nous au 514-283-8300 ou composez sans frais le 1-800-263-1136 (infostats@statcan.gc.ca), ou communiquez avec les Relations avec les médias au 613-951-4636 (ligneinfomedias@statcan.gc.ca).

Effectif policier et dépenses au chapitre des services de police, 2013

Le 15 mai 2013, on a dénombré 69 272 policiers au Canada, soit 233 de moins qu'en 2012. Le taux de policiers, mesuré par le nombre de policiers par habitant, a diminué de 1,5 % pour s'établir à 197 policiers pour 100 000 habitants. Il s'agit du troisième repli annuel consécutif.

Malgré les baisses récentes, le taux de policiers au Canada était de 5 % supérieur à ce qu'il était 10 ans plus tôt.

Graphique 1 Taux de policiers, Canada, 1962 à 2013



Le taux de policiers a diminué dans toutes les provinces et les territoires en 2013, à l'exception du Yukon et du Nunavut. Le Manitoba a enregistré le plus haut taux de policiers parmi les provinces pour une deuxième année consécutive, la province ayant compté 213 policiers pour 100 000 habitants. L'Île-du-Prince-Édouard a déclaré le plus faible taux, soit 160 policiers pour 100 000 habitants.

Le taux de policiers était en baisse dans 16 des 33 régions métropolitaines de recensement (RMR) du Canada en 2013. Les diminutions variaient de 0,6 % à Kitchener–Cambridge–Waterloo et à Sherbrooke à 2,9 % à Trois-Rivières. Le taux de policiers était stable dans 10 RMR, alors que 7 ont affiché des augmentations allant de 0,7 % à Brantford à 11,0 % à Kelowna.

Thunder Bay et Winnipeg ont déclaré les taux de policiers les plus élevés, soit 189 policiers pour 100 000 habitants. Le taux le plus faible a été observé à Moncton (111 policiers pour 100 000 habitants).

Les services de police comptaient près de 27 900 employés civils le jour de l'instantané du 15 mai 2013. Le ratio policiers-employés civils diminue lentement depuis plusieurs années. Il y a 10 ans, les services de police employaient 2,8 policiers pour chaque employé civil, comparativement à 2,5 en 2013.

Pour une deuxième année consécutive, le nombre de policières a augmenté, tandis que le nombre de policiers a diminué. Les femmes ont représenté 20 % de l'ensemble des policiers en 2013, comparativement à 16 % 10 ans plus tôt.

Pendant l'année civile 2012 ou l'exercice 2012-2013, 11 % des policiers étaient admissibles à la retraite. Cependant, seulement 2 % des policiers ont pris leur retraite. La retraite était la raison la plus courante pour laquelle des policiers ont quitté un service de police cette année-là (69 %).

Les dépenses au chapitre des services policiers se sont chiffrées à 13,5 milliards de dollars en 2012, en hausse de 2,8 % par rapport à 2011 en tenant compte de l'inflation. À l'exception de 2011, les dépenses en dollars constants pour les services policiers augmentent depuis la fin des années 1990.

En tenant compte de l'inflation, la Nouvelle-Écosse était le seul territoire à n'avoir enregistré aucun changement dans les dépenses des services de police en 2012. Les dépenses ont augmenté dans tous les autres territoires, les hausses allant de 1 % en Ontario et au Québec à 13 % au Nunavut.

Note aux lecteurs

Au Canada, les données sur l'effectif policier et les dépenses des services de police sont recueillies chaque année par Statistique Canada dans le cadre de l'Enquête sur l'administration policière. À l'aide des données déclarées par chaque service de police au pays, le présent rapport fournit des renseignements sur l'effectif policier aux échelons du pays, des provinces et territoires, et des régions métropolitaines de recensement.

Les données du présent rapport portent sur deux périodes distinctes. La plupart des renseignements sur l'effectif policier reposent sur un instantané en date du 15 mai 2013, tandis que les données sur les embauches, les départs, les retraites, l'admissibilité à la retraite et les dépenses portent sur l'année civile ayant pris fin le 31 décembre 2012 (ou le 31 mars 2013 pour les services de police dont la comptabilité se fait selon l'exercice financier).

Dans le présent communiqué, les taux dont la variation en pourcentage s'arrondit à 0 % sont considérés comme étant stables.

Tableau 1
Policiers selon la province ou le territoire

| | 2013 | 2013 | 2012 à 2013 |
|---|---------------|-------------------|----------------|
| | nombre | taux ¹ | variation en % |
| Canada | 69 272 | 197 | -1,5 |
| Total pour les provinces et les territoires ⁴ | 67 975 | 193 | -0,9 |
| Terre-Neuve-et-Labrador | 917 | 174 | -0,9 |
| Île-du-Prince-Édouard | 232 | 160 | -6,1 |
| Nouvelle-Écosse | 1 895 | 201 | -1,6 |
| Nouveau-Brunswick | 1 344 | 178 | -1,3 |
| Québec | 16 024 | 196 | -0,6 |
| Ontario ² | 26 359 | 195 | -0,5 |
| Manitoba | 2 691 | 213 | -1,7 |
| Saskatchewan ³ | 2 306 | 208 | -1,5 |
| Alberta | 6 899 | 171 | -1,8 |
| Colombie-Britannique | 8 856 | 193 | -1,2 |
| Yukon | 132 | 360 | 9,6 |
| Territoires du Nord-Ouest | 192 | 441 | -3,3 |
| Nunavut | 128 | 360 | -0,2 |
| Quartier général et Division dépôt de la Gendarmerie royale du Canada | 1 297 | ... | ... |

... n'ayant pas lieu de figurer

1. Taux pour 100 000 habitants. Les populations sont fondées sur les estimations du 1er juillet de 2013 de Statistique Canada.

2. Exclut le personnel du Quartier général de la Gendarmerie royale du Canada.

3. Exclut le personnel de la Division dépôt de la Gendarmerie royale du Canada.

4. Exclut le personnel du Quartier général et de la Division dépôt de la Gendarmerie royale du Canada.

Tableau 2
Policiers selon la région métropolitaine de recensement, 2013

| Région métropolitaine de recensement | 2013 | 2013 | 2012 à 2013 |
|--------------------------------------|--------|-------------------|----------------|
| | nombre | taux ¹ | variation en % |
| Thunder Bay | 228 | 189 | -0,0 |
| Winnipeg | 1 521 | 189 | -2,6 |
| Regina | 422 | 185 | -2,8 |
| Montréal | 7 194 | 181 | 2,0 |
| Windsor ² | 587 | 177 | -0,5 |
| St. John's | 336 | 176 | -0,7 |
| Brantford | 248 | 176 | 0,7 |
| Saskatoon | 506 | 175 | -1,9 |
| Toronto | 9 967 | 169 | -2,2 |
| Halifax | 691 | 167 | -2,0 |
| St. Catharines–Niagara | 736 | 165 | -0,4 |
| Calgary | 2 130 | 162 | -0,7 |
| Edmonton | 1 985 | 161 | 0,3 |
| Grand Sudbury | 260 | 159 | -0,7 |
| Barrie | 317 | 157 | 0,4 |
| London | 784 | 156 | 1,2 |
| Peterborough | 189 | 156 | -0,1 |
| Guelph | 195 | 153 | -0,4 |
| Victoria | 554 | 153 | -0,0 |
| Hamilton | 1 126 | 151 | -1,3 |
| Kitchener–Cambridge–Waterloo | 807 | 150 | -0,6 |
| Vancouver | 3 645 | 148 | -0,2 |
| Ottawa ³ | 1 395 | 146 | -1,7 |
| Abbotsford–Mission | 258 | 144 | -2,0 |
| Kingston | 229 | 141 | -2,8 |
| Gatineau ⁴ | 440 | 139 | -0,1 |
| Saint John | 204 | 139 | 4,4 |
| Québec | 1 036 | 135 | 2,8 |
| Sherbrooke | 251 | 130 | -0,6 |
| Kelowna | 230 | 125 | 11,0 |
| Trois-Rivières | 185 | 122 | -2,9 |
| Saguenay | 178 | 122 | -1,4 |
| Moncton | 155 | 111 | 5,7 |

1. Taux pour 100 000 habitants. Fondé sur le nombre de policiers en 2013 et les chiffres de population en 2012. Les chiffres de population ne sont pas encore disponibles pour 2013.

2. Sous l'effet de l'arrondissement, la variation du taux en pourcentage devient 0 %; celui-ci est donc considéré comme stable.

3. Ottawa représente la partie de la région métropolitaine de recensement d'Ottawa–Gatineau située en Ontario.

4. Gatineau représente la partie de la région métropolitaine de recensement d'Ottawa–Gatineau située au Québec.

Données offertes dans CANSIM : tableaux 254-0002 et 254-0004 à 254-0006.

Définitions, source de données et méthodes : numéro d'enquête 3301.

L'article de *Juristat* intitulé « Les ressources policières au Canada, 2013 » (85-002-X), est maintenant accessible à partir du module *Parcourir par ressource clé de notre site Web, sous Publications*. Choisissez *Tous les sujets*, ensuite *Crime et justice*, puis *Juristat*.

Pour obtenir plus de renseignements ou pour en savoir davantage sur les concepts, les méthodes et la qualité des données, communiquez avec nous au 514-283-8300 ou composez sans frais le 1-800-263-1136 (infostats@statcan.gc.ca), ou communiquez avec les Relations avec les médias au 613-951-4636 (ligneinfomedias@statcan.gc.ca).

Dons de charité, 2012

Le montant des dons de charité faits par les déclarants et le nombre de personnes ayant déclaré des dons de charité ont tous deux diminué en 2012 par rapport à 2011. Les dons indiqués par les déclarants ont baissé de 1,9 % en 2012 pour s'établir à 8,3 milliards de dollars, et le nombre de personnes ayant déclaré des dons de charité sur leur déclaration de revenus de 2012 a fléchi de 1,4 % pour s'établir à 5,6 millions.

Le nombre de personnes ayant déclaré des dons de charité a diminué dans toutes les provinces et tous les territoires, à l'exception du Nunavut (+1,8 %) et de l'Alberta (+0,5 %).

Une proportion de 22,4 % de tous les déclarants ont indiqué avoir fait des dons de charité dans leur déclaration de revenus en 2012, comparativement à 23,0 % en 2011. Le Manitoba (25,4 %) a affiché le pourcentage de déclarants donateurs le plus élevé, suivi de l'Île-du-Prince-Édouard et de la Saskatchewan (24,3 % dans les deux cas).

À l'échelle nationale, la valeur médiane des dons s'est établie à 270 \$ en 2012, ce qui signifie que la moitié des donateurs a versé plus de 270 \$, et l'autre moitié en a donné moins. Il s'agit d'une légère hausse par rapport à 2011, où la valeur médiane des dons s'était élevée à 260 \$.

Les donateurs du Nunavut ont figuré en tête des provinces et des territoires pour une 13^e année consécutive, ayant déclaré un don médian de 490 \$. Les donateurs de l'Île-du-Prince-Édouard et de l'Alberta sont arrivés au deuxième rang, ayant enregistré un don médian de 400 \$. Les donateurs du Québec ont déclaré le don médian le plus bas, soit 130 \$.

Parmi les régions métropolitaines de recensement, les donateurs d'Abbotsford–Mission (Colombie-Britannique) ont déclaré le don médian de loin le plus élevé (650 \$). Il s'agit d'une 11^e année consécutive au cours de laquelle ces donateurs ont déclaré le don médian le plus élevé. Les donateurs de Calgary et de Vancouver sont arrivés en deuxième place, ayant enregistré un don médian de 400 \$.

Note aux lecteurs

Les Canadiens contribuent de bien des façons aux organismes de charité. Les données de la présente diffusion comprennent uniquement les dons versés aux œuvres de bienfaisance et aux organismes agréés ayant fourni un reçu officiel dont le montant a été déduit dans la déclaration de revenus. Il est possible de reporter des dons de charité sur les cinq années suivant celle où ils ont été versés. Les dons de charité de 2012 peuvent donc comprendre des dons versés au cours des cinq dernières années. Selon les lois fiscales, les déclarants peuvent porter en déduction d'impôt à la fois leurs dons de charité et ceux de leur conjoint afin d'obtenir de meilleurs avantages fiscaux. Ainsi, le nombre de donateurs pourrait être plus élevé que le nombre de déclarants ayant demandé le crédit d'impôt.

Toutes les données figurant dans le présent communiqué ont été établies conformément à la Classification géographique type de 2011 qui a été utilisée pour le Recensement de 2011.

Une région métropolitaine de recensement (RMR) est formée d'une ou de plusieurs municipalités adjacentes situées autour d'un centre de population (aussi appelé le noyau). Une RMR doit avoir une population totale d'au moins 100 000 habitants, et son noyau doit compter au moins 50 000 habitants.

Tableau 1
Dons de charité – Canada, provinces et territoires

| | Donateurs | | Tous les déclarants 2012 | Dons de charité | | Dons médians 2012 |
|---------------------------|------------------|----------------|--------------------------------|------------------------|----------------|----------------------|
| | 2012 | 2011 à 2012 | | 2012 | 2011 à 2012 | |
| | nombre | variation en % | % | milliers de dollars | variation en % | dollars |
| Canada | 5 631 420 | -1,4 | 22,4 | 8 308 585 | -1,9 | 270 |
| Terre-Neuve-et-Labrador | 84 130 | -0,8 | 20,7 | 81 335 | -4,7 | 340 |
| Île-du-Prince-Édouard | 26 080 | -2,7 | 24,3 | 30 145 | -1,3 | 400 |
| Nouvelle-Écosse | 151 120 | -2,3 | 21,7 | 173 805 | -1,1 | 310 |
| Nouveau-Brunswick | 117 840 | -1,8 | 20,4 | 143 065 | -1,8 | 300 |
| Québec | 1 280 990 | -1,5 | 20,7 | 858 020 | 4,4 | 130 |
| Ontario | 2 223 740 | -1,5 | 23,5 | 3 688 015 | -2,0 | 320 |
| Manitoba | 226 500 | -0,9 | 25,4 | 378 205 | -1,0 | 380 |
| Saskatchewan | 187 980 | -1,0 | 24,3 | 300 515 | 0,3 | 350 |
| Alberta | 630 100 | 0,5 | 23,3 | 1 389 605 | -3,4 | 400 |
| Colombie-Britannique | 692 040 | -2,4 | 21,0 | 1 250 720 | -4,2 | 390 |
| Yukon | 4 850 | -3,4 | 19,6 | 6 110 | 4,5 | 360 |
| Territoires du Nord-Ouest | 4 380 | -0,5 | 15,4 | 6 150 | 1,9 | 320 |
| Nunavut | 1 690 | 1,8 | 9,1 | 2 900 | 6,0 | 490 |

Tableau 2
Dons de charité – Régions métropolitaines de recensement

| | Donateurs 2012 | Tous les déclarants 2012 | Dons de charité 2012 | Dons médians 2012 |
|---------------------------------|-------------------|-----------------------------|-------------------------|----------------------|
| | nombre | % | milliers de dollars | dollars |
| Canada | 5 631 420 | 22,4 | 8 308 585 | 270 |
| St. John's | 30 300 | 20,6 | 29 190 | 290 |
| Halifax | 67 800 | 24,0 | 85 450 | 320 |
| Moncton | 25 060 | 23,6 | 27 765 | 250 |
| Saint John | 21 390 | 22,9 | 28 625 | 340 |
| Saguenay | 29 720 | 23,0 | 9 905 | 110 |
| Québec | 154 910 | 25,3 | 62 370 | 120 |
| Sherbrooke | 34 120 | 21,5 | 17 025 | 110 |
| Trois-Rivières | 24 410 | 19,9 | 9 225 | 100 |
| Montréal | 599 550 | 20,5 | 585 160 | 150 |
| Ottawa–Gatineau, Ontario/Québec | 238 130 | 26,6 | 290 830 | 300 |
| Partie Ottawa | 186 950 | 28,1 | 262 860 | 350 |
| Partie Gatineau | 51 190 | 22,0 | 27 970 | 160 |
| Kingston | 28 630 | 25,7 | 39 980 | 310 |
| Peterborough | 22 130 | 25,0 | 30 920 | 290 |
| Oshawa | 58 670 | 23,2 | 68 145 | 250 |
| Toronto | 907 290 | 22,1 | 1 892 190 | 360 |
| Hamilton | 127 330 | 24,3 | 201 140 | 300 |
| St. Catharines–Niagara | 70 850 | 24,0 | 99 285 | 310 |
| Kitchener–Cambridge–Waterloo | 87 520 | 25,1 | 157 835 | 350 |
| Brantford | 21 210 | 22,1 | 29 375 | 270 |
| Guelph | 28 620 | 27,1 | 43 065 | 330 |
| London | 88 570 | 25,5 | 122 130 | 310 |
| Windsor | 56 210 | 23,5 | 63 690 | 280 |
| Barrie | 27 360 | 20,5 | 33 375 | 250 |
| Grand Sudbury | 28 650 | 23,6 | 24 375 | 230 |
| Thunder Bay | 23 070 | 25,4 | 21 965 | 250 |
| Winnipeg | 146 920 | 26,8 | 239 860 | 370 |
| Regina | 43 280 | 26,4 | 58 925 | 300 |
| Saskatoon | 50 050 | 25,4 | 108 290 | 390 |
| Calgary | 226 040 | 25,1 | 587 810 | 400 |
| Edmonton | 204 850 | 23,9 | 388 785 | 370 |
| Kelowna | 29 200 | 21,5 | 53 730 | 390 |
| Abbotsford–Mission | 25 280 | 21,0 | 84 480 | 650 |
| Vancouver | 367 620 | 21,1 | 718 820 | 400 |
| Victoria | 66 040 | 25,5 | 102 550 | 390 |

Note(s) : Les comparaisons entre les données des déclarants de 2011 et de 2012 ne sont pas incluses pour les régions métropolitaines de recensement (RMR), étant donné la mise à jour des limites de régions géographiques entre ces années de déclaration. Les données des déclarants de 2012 sont basées sur la Classification géographique type (CGT) de 2011. Les données des déclarants de 2011 sont basées sur la CGT de 2006. Il est possible de consulter en ligne les subdivisions de recensement qui font partie des RMR suivant la CGT de 2011.

Données offertes dans CANSIM : tableaux 111-0001 à 111-0003.

Définitions, source de données et méthodes : numéro d'enquête 4106.

Les données *Dons de charité* (13C0014, prix variés) et *Déclarants canadiens* (17C0010, prix variés) sont maintenant offertes pour le Canada, les provinces et les territoires, les circonscriptions électorales fédérales, les régions économiques, les divisions de recensement, les régions métropolitaines de recensement, les agglomérations de recensement, les secteurs de recensement ainsi que pour les régions basées sur la géographie postale. Ces services personnalisés sont accessibles sur demande.

Les tableaux de CANSIM de cette diffusion sont accessibles pour le Canada, les provinces et les territoires, les régions métropolitaines de recensement et les agglomérations de recensement.

Pour obtenir plus de renseignements ou pour en savoir davantage sur les concepts, les méthodes et la qualité des données, communiquez avec nous au 514-283-8300 ou composez sans frais le 1-800-263-1136 (infostats@statcan.gc.ca), ou communiquez avec les Relations avec les médias au 613-951-4636 (ligneinfomedias@statcan.gc.ca).

Indice des taux de salaires syndicaux dans la construction, février 2014

L'Indice des taux de salaires syndicaux dans la construction (y compris les suppléments) pour le Canada était inchangé en février par rapport au mois précédent. L'indice composite a augmenté de 1,5 % au cours de la période de 12 mois se terminant en février.

Note aux lecteurs

Les taux de salaires syndicaux sont publiés pour 16 métiers dans 22 régions métropolitaines tant pour les taux de base que pour les taux englobant certaines rémunérations supplémentaires. Les indices (2007=100) sont calculés pour les mêmes régions métropolitaines et sont publiés pour celles où une majorité des métiers sont couverts par les conventions collectives actuelles.

Les taux des salaires et les indices des 30 derniers mois pourraient être révisés à la suite de la diffusion des données pour un mois donné. Ceci est dû au délai qui pourrait être observé entre l'expiration d'une convention collective et la ratification d'une nouvelle convention collective. Les taux de salaires et les indices ne sont pas désaisonnalisés.

Données offertes dans CANSIM : tableaux 327-0003 et 327-0045.

Définitions, source de données et méthodes : numéro d'enquête 2307.

Les données de mars de l'Indice des taux de salaires syndicaux dans la construction seront diffusées le 24 avril.

Pour obtenir plus de renseignements ou pour en savoir davantage sur les concepts, les méthodes et la qualité des données, communiquez avec nous au 514-283-8300 ou composez sans frais le 1-800-263-1136 (infostats@statcan.gc.ca), ou communiquez avec les Relations avec les médias au 613-951-4636 (ligneinfomedias@statcan.gc.ca).

Arts de la scène, 2012

Il est maintenant possible de consulter les données de 2012 de l'industrie des arts de la scène.

Note aux lecteurs

L'enquête sur les Arts de la scène est maintenant réalisée en partenariat avec le ministère du Patrimoine canadien. Veuillez noter qu'en raison d'un changement dans la périodicité de l'enquête, la publication Arts de la scène ne sera pas diffusée en 2015 pour l'année de référence 2013.

Les données pour la période de 2009 à 2010 ont été révisées.

Données offertes dans CANSIM : tableaux 361-0009 et 361-0029.

Définitions, source de données et méthodes : numéro d'enquête 3108.

La publication *Arts de la scène, 2012* (87F0003X), est maintenant accessible à partir du module *Publications* de notre site Web, sous l'onglet *Parcourir par ressource clé*. Elle contient les faits saillants de l'industrie ainsi que des données financières, y compris les revenus, les dépenses et les marges bénéficiaires d'exploitation.

Pour obtenir plus de renseignements ou pour commander des données, communiquez avec nous au 514-283-8300 ou composez sans frais le 1-800-263-1136 (infostats@statcan.gc.ca).

Pour obtenir des renseignements analytiques ou pour en savoir davantage sur les concepts, les méthodes et la qualité des données, communiquez avec Didier Mutamba au 613-951-3998 (didier.mutamba@statcan.gc.ca), Division des industries de service.

Transport de passagers par autobus et transport urbain, 2012

Il est maintenant possible de consulter les données de 2012 de l'Enquête sur le transport de passagers par autobus et le transport urbain.

Données offertes dans CANSIM : tableaux 408-0005 à 408-0012.

Définitions, source de données et méthodes : numéro d'enquête 2798.

Pour obtenir plus de renseignements ou pour en savoir davantage sur les concepts, les méthodes et la qualité des données, communiquez avec nous au 514-283-8300 ou composez sans frais le 1-800-263-1136 (infostats@statcan.gc.ca), ou communiquez avec les Relations avec les médias au 613-951-4636 (ligneinfomedias@statcan.gc.ca).

Nouveaux produits et études

Nouveaux produits

Juristat, vol. 34, n° 1

Numéro au catalogue 85-002-X (HTML | PDF)

Arts de la scène, 2012

Numéro au catalogue 87F0003X (HTML | PDF)

Nouvelles études

Les ressources policières au Canada, 2013

Juristat



Bulletin officiel de diffusion des données de Statistique Canada

Numéro au catalogue 11-001-X.

Publié tous les jours ouvrables par la Division des communications, Statistique Canada, Immeuble R.-H.-Coats, 10^e étage, section G, 100 promenade Tunney's Pasture, Ottawa, Ontario K1A 0T6.

Pour consulter *Le Quotidien* sur Internet ou pour s'y abonner, visitez notre site Web à l'adresse : <http://www.statcan.gc.ca>.

Publication autorisée par le ministre responsable de Statistique Canada. © Ministre de l'Industrie, 2014. Tous droits réservés. L'utilisation de la présente publication est assujettie aux modalités de l'entente de [licence ouverte de Statistique Canada](#) :

<http://www.statcan.gc.ca/reference/copyright-droit-auteur-fra.htm>