

# Le Quotidien

Statistique Canada

**Le vendredi 23 janvier 2015**  
Diffusé à 8 h 30, heure de l'Est

---

## Communiqués

---

<b>Indice des prix à la consommation, décembre 2014</b>	2
<p>Au cours de la période de 12 mois se terminant en décembre, les prix à la consommation ont augmenté de 1,5 %, après avoir progressé de 2,0 % en novembre. Sur une base mensuelle désaisonnalisée, l'Indice des prix à la consommation a connu une baisse de 0,1 % en décembre, après avoir reculé de 0,2 % en novembre.</p>	
<b>Commerce de détail, novembre 2014</b>	11
<p>En novembre, les ventes au détail ont augmenté de 0,4 % pour s'établir à 43,0 milliards de dollars. Le temps anormalement froid, le moment choisi pour le lancement de nouveaux produits ainsi que des événements promotionnels ont contribué aux ventes plus élevées. Des hausses ont été observées dans 5 des 11 sous-secteurs, lesquels représentaient 27 % des ventes du commerce de détail.</p>	
Indice des prix à la consommation : Revue annuelle, 2014	16
Transport du pétrole par pipelines, 2013	20
Systèmes de transport et de distribution de gaz naturel, 2013	21
Statistiques sur le broyage des graines oléagineuses, décembre 2014	22
Livraisons des principales céréales, décembre 2014	23
Blé moulu et farine de blé produite, novembre 2014	24
<b>Nouveaux produits et études</b>	<b>25</b>
<b>Calendrier des communiqués : 26 au 30 janvier 2015</b>	<b>26</b>



---

## Communiqués

---

### Indice des prix à la consommation, décembre 2014

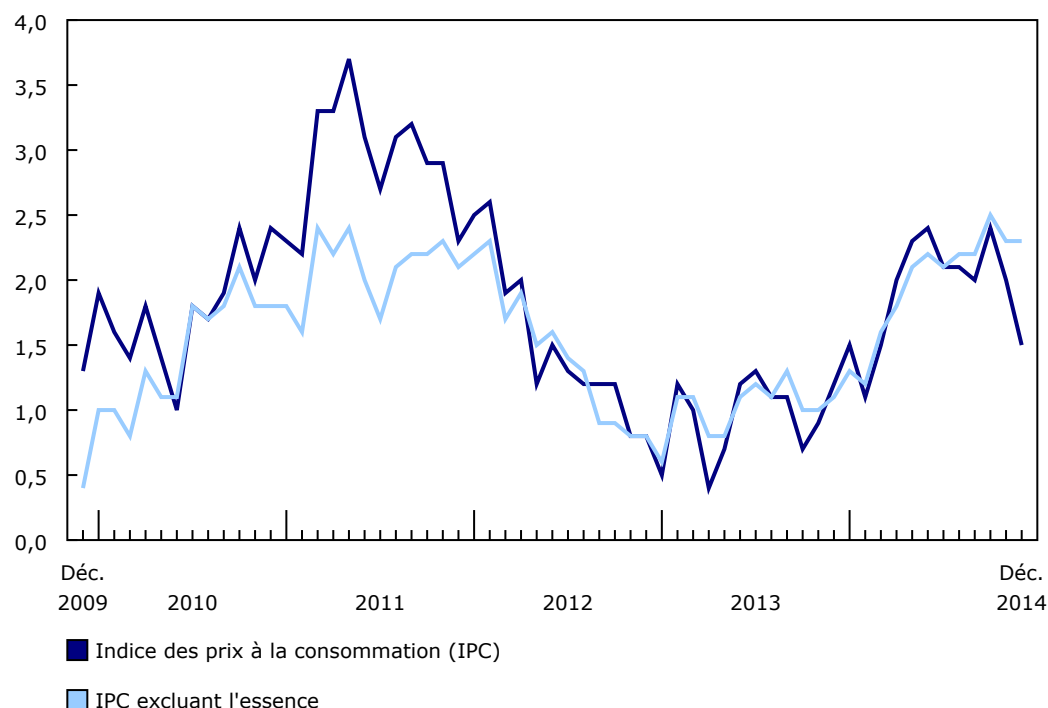
L'Indice des prix à la consommation (IPC) a augmenté de 1,5 % au cours de la période de 12 mois se terminant en décembre, après avoir progressé de 2,0 % en novembre.

#### Graphique 1

#### Variation sur 12 mois de l'Indice des prix à la consommation (IPC) et de l'IPC excluant l'essence

---

variation sur 12 mois en %



Source(s) : Tableau CANSIM 326-0020.

---

### Les prix plus faibles de l'essence sont le principal déterminant du ralentissement de l'Indice des prix à la consommation

Le ralentissement de la croissance d'une année à l'autre de l'IPC était principalement attribuable aux prix de l'essence, qui ont diminué de 16,6 % au cours de la période de 12 mois se terminant en décembre, après avoir connu une baisse de 5,9 % en novembre.

Si l'on exclut l'essence, l'IPC a augmenté de 2,3 % d'une année à l'autre en décembre, ce qui correspondait à la hausse enregistrée en novembre.

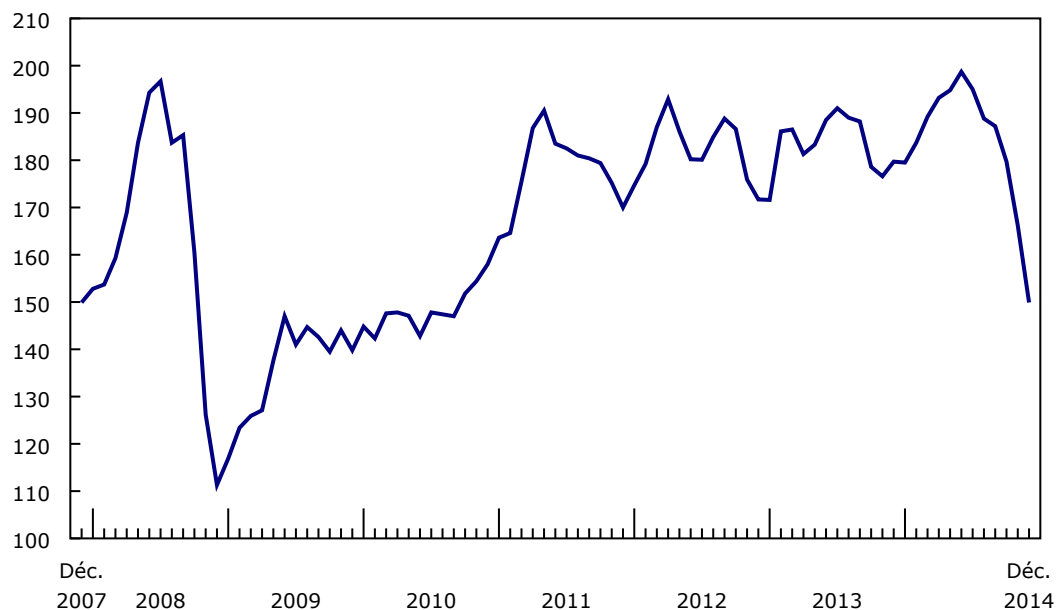
Sur une base mensuelle et avant désaisonnalisation, l'indice du prix de l'essence a reculé de 9,8 % en décembre. Entre juin et décembre 2014, les prix de l'essence ont connu une baisse de 24,6 %. En comparaison, les prix de l'essence avaient diminué de 42,7 % entre juin et décembre 2008.

---

## Graphique 2 Les prix de l'essence continuent de baisser en décembre

---

indice (2002=100)



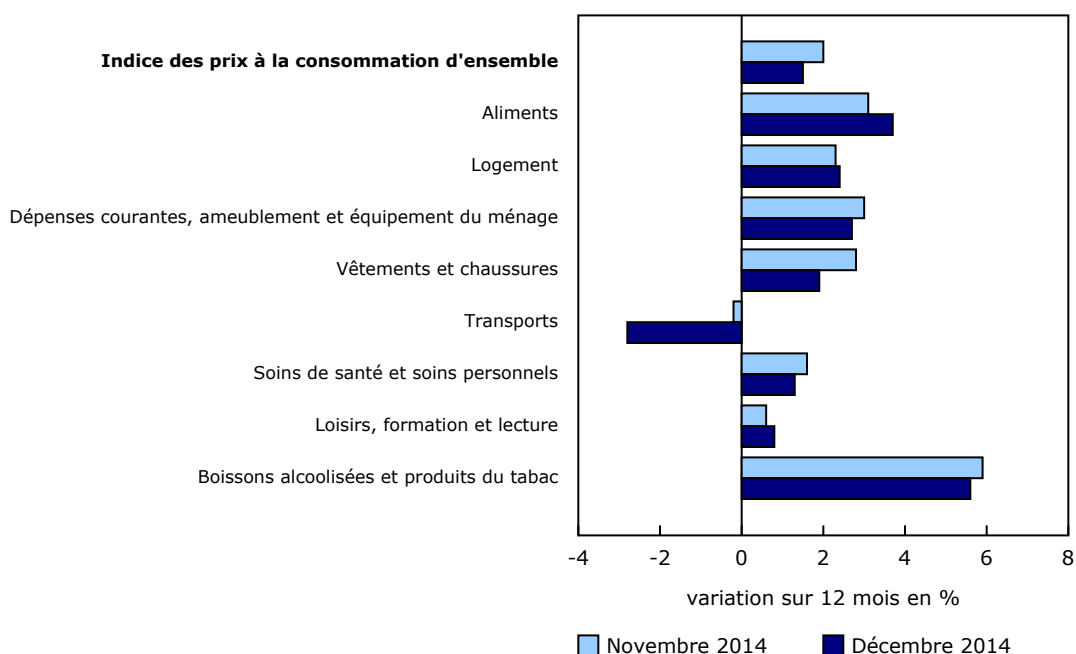
Source(s) : Tableau CANSIM [326-0020](#).

---

### Variation sur 12 mois des composantes principales

Au cours de la période de 12 mois se terminant en décembre, les prix ont augmenté dans sept des huit composantes principales. Les coûts plus élevés du logement et des aliments ont contribué le plus à la hausse de l'IPC, tandis que l'indice des transports, qui comprend l'essence, a diminué d'une année à l'autre pour le deuxième mois consécutif.

### Graphique 3 Les prix de sept des huit composantes principales augmentent



Source(s) : Tableau CANSIM 326-0020.

L'indice des prix du logement a augmenté de 2,4 % au cours de la période de 12 mois se terminant en décembre, après avoir connu une hausse de 2,3 % en novembre. D'une année à l'autre, les prix du gaz naturel ont progressé de 16,5 % en décembre, après avoir enregistré une hausse de 14,7 % le mois précédent. En outre, les prix de l'électricité ont augmenté de 4,3 % d'une année à l'autre en décembre, après avoir connu une hausse de 3,6 % en novembre. Par contre, les consommateurs ont payé moins pour le mazout en décembre comparativement au même mois un an plus tôt.

Les prix des aliments ont progressé de 3,7 % d'une année à l'autre en décembre, après avoir affiché une hausse de 3,1 % en novembre. Les prix des aliments achetés en magasin ont augmenté de 4,2 % au cours de la période de 12 mois se terminant en décembre, après avoir connu une hausse de 3,3 % le mois précédent. Cette accélération a été entraînée principalement par les prix des légumes frais, qui ont progressé de 6,9 % d'une année à l'autre en décembre, après avoir connu une hausse de 2,6 % en novembre. Les consommateurs ont aussi payé davantage pour la viande (+13,1 %) et les aliments achetés au restaurant (+2,5 %) en décembre comparativement au même mois en 2013.

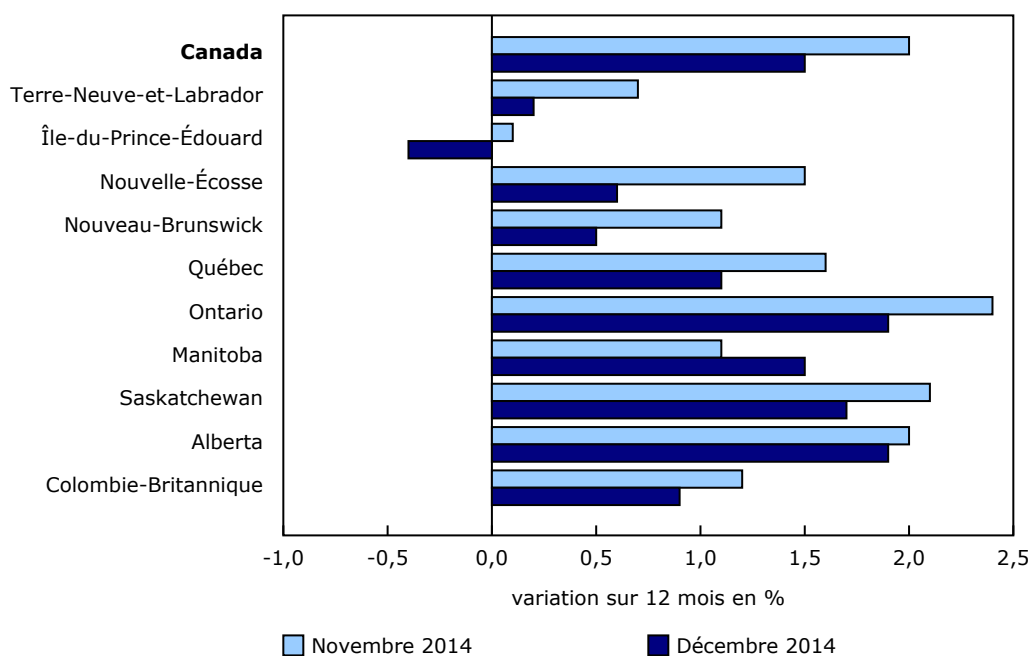
Les coûts des transports ont diminué de 2,8 % au cours de la période de 12 mois se terminant en décembre, les prix de l'essence ayant baissé. Par contre, d'une année à l'autre, les consommateurs ont payé 1,6 % de plus pour l'achat de véhicules automobiles en décembre.

### Variation sur 12 mois dans les provinces

Le taux de variation d'une année à l'autre des prix à la consommation a ralenti dans neuf provinces en décembre par rapport à novembre. Le Manitoba a fait exception. L'Île-du-Prince-Édouard était la seule province à avoir enregistré une baisse de son IPC au cours de la période de 12 mois se terminant en décembre.

Des prix plus faibles pour l'essence ont été observés dans toutes les provinces.

## Graphique 4 Taux de variation des prix à la consommation plus faibles dans neuf provinces



Source(s) : Tableau CANSIM 326-0020.

À l'Île-du-Prince-Édouard, les prix à la consommation ont diminué de 0,4 % au cours de la période de 12 mois se terminant en décembre, enregistrant leur première baisse depuis octobre 2009. En décembre, les prix de l'essence dans la province ont diminué de 18,5 % d'une année à l'autre. Par ailleurs, le coût du mazout a connu une baisse plus marquée à l'Île-du-Prince-Édouard (-15,7 %) qu'au niveau national (-9,8 %). La pondération du mazout dans le panier de l'IPC est 10 fois plus élevée pour cette province que pour le Canada dans son ensemble.

Le Manitoba était la seule province où les prix à la consommation ont augmenté davantage d'une année à l'autre en décembre (+1,5 %) qu'en novembre (+1,1 %). L'indice des prix des vêtements et des chaussures dans la province a accéléré, en hausse de 3,2 % au cours de la période de 12 mois se terminant en décembre, après avoir diminué de 2,7 % le mois précédent.

### Baisse de l'Indice des prix à la consommation mensuel désaisonnalisé

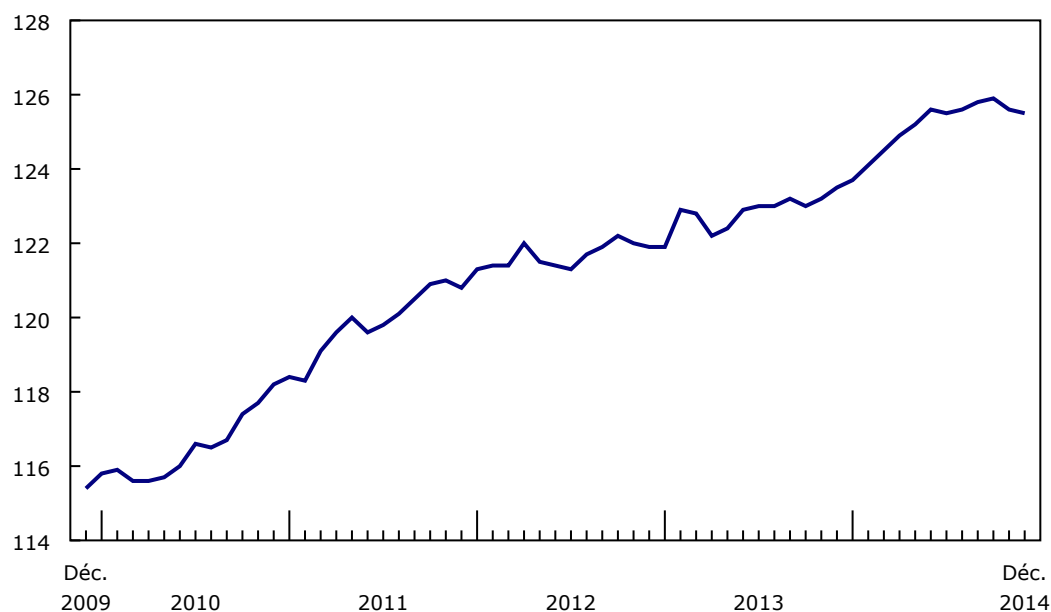
Sur une [base mensuelle désaisonnalisée](#), l'IPC a diminué de 0,1 % en décembre, après avoir fléchi de 0,2 % en novembre.

---

## Graphique 5 L'Indice des prix à la consommation mensuel désaisonnalisé

---

indice (2002=100)



Source(s) : Tableau CANSIM [326-0022](#).

---

Parmi les huit composantes principales, quatre ont diminué et quatre ont augmenté sur une base mensuelle désaisonnalisée en décembre.

L'indice désaisonnalisé des prix des transports a affiché un recul de 1,2 % en décembre, la baisse mensuelle la plus prononcée de toutes les composantes principales. Ce recul a fait suite à une diminution de 1,4 % observée en novembre.

Par contre, l'indice désaisonnalisé des prix des aliments (+0,5 %) a enregistré la hausse la plus élevée en décembre. Il s'agissait de la quatrième hausse mensuelle consécutive sur une base désaisonnalisée.

### Indice de référence de la Banque du Canada

L'[indice de référence de la Banque du Canada](#) a augmenté de 2,2 % au cours de la période de 12 mois se terminant en décembre, après avoir progressé de 2,1 % en novembre.

L'indice de référence désaisonnalisé a augmenté de 0,2 % sur une base mensuelle en décembre, après avoir connu une hausse de 0,1 % en novembre.

## **Note aux lecteurs**

Une [vidéo](#) présentant une vue d'ensemble de l'Indice des prix à la consommation (IPC) est diffusée sur la chaîne YouTube de Statistique Canada.

Une série désaisonnalisée est une série dans laquelle on a éliminé les variations saisonnières. Il est recommandé aux utilisateurs de données qui se servent de l'IPC à des fins d'indexation d'utiliser les indices non désaisonnalisés. Pour obtenir plus de renseignements sur la désaisonnalisation, voir [Données désaisonnalisées – Foire aux questions](#).

La Banque du Canada retranche de son indice de référence huit des composantes les plus volatiles de l'IPC (les fruits, les préparations à base de fruits et les noix; les légumes et les préparations à base de légumes; le coût de l'intérêt hypothécaire; le gaz naturel; le mazout et les autres combustibles; l'essence; le transport interurbain; les produits du tabac et les articles pour fumeur) ainsi que l'effet des variations des taxes indirectes sur le reste des composantes.

### **Prochaine mise à jour du panier**

Le 26 février 2015, au moment de la diffusion de l'IPC de janvier, le panier de biens et services utilisés pour calculer l'IPC sera mis à jour.

Le nouveau schéma de pondération sera fondé sur l'Enquête sur les dépenses des ménages (EDM) de 2013. Il remplacera les pondérations courantes, qui sont fondées sur l'EDM de 2011.

La période de base de l'indice, pour laquelle l'IPC est égal à 100, restera 2002.

Aucun changement ne sera apporté aux numéros des tableaux et des vecteurs de CANSIM. Des modifications mineures seront apportées aux titres des indices publiés afin de clarifier la définition de certaines séries.

Il y a eu et il continuera d'y avoir des travaux pour mettre à jour l'échantillon de l'IPC, afin qu'il soit plus représentatif des habitudes de dépense des Canadiens. Ces travaux font partie de l'Initiative d'amélioration de l'IPC et comprennent des augmentations de l'échantillon, afin d'améliorer la couverture géographique et celle des points de vente et des produits, ainsi que des mises à jour de la classification des produits de l'IPC.

**Tableau 1**  
**Indice des prix à la consommation, composantes principales et agrégats spéciaux, Canada –**  
**Données non désaisonnalisées**

	Importance relative <sup>1</sup>	Décembre 2013	Novembre 2014	Décembre 2014	Novembre à décembre 2014	Décembre 2013 à décembre 2014
	%	(2002=100)		variation en %		
<b>Indice des prix à la consommation (IPC) d'ensemble</b>	<b>100,00<sup>2</sup></b>	<b>122,7</b>	<b>125,4</b>	<b>124,5</b>	<b>-0,7</b>	<b>1,5</b>
Aliments	16,60	132,5	136,9	137,4	0,4	3,7
Logement	26,26	129,9	132,8	133,0	0,2	2,4
Dépenses courantes, ameublement et équipement du ménage	12,66	114,7	118,2	117,8	-0,3	2,7
Vêtements et chaussures	5,82	89,4	94,7	91,1	-3,8	1,9
Transports	19,98	128,5	127,7	124,9	-2,2	-2,8
Soins de santé et soins personnels	4,93	118,1	119,9	119,6	-0,3	1,3
Loisirs, formation et lecture	10,96	105,3	106,8	106,1	-0,7	0,8
Boissons alcoolisées et produits du tabac	2,79	141,2	149,4	149,1	-0,2	5,6
<b>Agrégats spéciaux</b>						
Indice de référence <sup>3</sup>	84,91	121,0	124,1	123,7	-0,3	2,2
IPC d'ensemble excluant l'énergie	91,44	119,9	122,9	122,5	-0,3	2,2
Énergie <sup>4</sup>	8,56	158,9	156,5	148,7	-5,0	-6,4
Essence	4,62	179,7	166,2	149,9	-9,8	-16,6
IPC d'ensemble excluant les aliments et l'énergie	74,85	117,1	119,8	119,3	-0,4	1,9
Biens	48,18	113,8	116,2	114,6	-1,4	0,7
Services	51,82	131,7	134,5	134,5	0,0	2,1

1. Panier de 2011 de l'IPC, selon les prix de janvier 2013, Canada, en vigueur à partir de février 2013.

2. Le total des chiffres peut ne pas correspondre à 100 % en raison de l'arrondissement.

3. La Banque du Canada retranche de son indice de référence huit des composantes les plus volatiles de l'IPC (les fruits, les préparations à base de fruits et les noix; les légumes et les préparations à base de légumes; le coût d'intérêt hypothécaire; le gaz naturel; le mazout et les autres combustibles; l'essence; le transport interurbain; les produits du tabac et les articles pour fumeur) ainsi que l'effet des variations des taxes indirectes sur le reste des composantes. Pour obtenir des renseignements supplémentaires sur l'indice de référence, veuillez consulter [le site Web de la Banque du Canada](#).

4. L'agrégat spécial « énergie » comprend l'électricité, le gaz naturel, le mazout et les autres combustibles, l'essence, ainsi que les carburants, les pièces et les fournitures pour véhicules de loisir.

Source(s) : Tableaux CANSIM [326-0020](#) et [326-0031](#).



**Tableau 2**  
**Indice des prix à la consommation pour les provinces et pour Whitehorse, Yellowknife et Iqaluit –**  
**Données non désaisonnalisées**

	Importance relative <sup>1</sup>	Décembre 2013	Novembre 2014	Décembre 2014	Novembre à décembre 2014	Décembre 2013 à décembre 2014
	%	(2002=100)			variation en %	
<b>Canada</b>	<b>100,00<sup>2</sup></b>	<b>122,7</b>	<b>125,4</b>	<b>124,5</b>	<b>-0,7</b>	<b>1,5</b>
Terre-Neuve-et-Labrador	1,36	126,6	127,9	126,8	-0,9	0,2
Île-du-Prince-Édouard	0,36	128,6	129,3	128,1	-0,9	-0,4
Nouvelle-Écosse	2,59	126,7	128,6	127,4	-0,9	0,6
Nouveau-Brunswick	1,96	123,5	124,9	124,1	-0,6	0,5
Québec	22,04	121,5	123,8	122,8	-0,8	1,1
Ontario	39,05	123,1	126,3	125,4	-0,7	1,9
Manitoba	3,16	122,7	125,4	124,5	-0,7	1,5
Saskatchewan	2,94	126,1	129,0	128,3	-0,5	1,7
Alberta	12,32	129,1	132,1	131,5	-0,5	1,9
Colombie-Britannique	14,05	117,0	118,8	118,1	-0,6	0,9
Whitehorse	0,08	123,2	123,9	123,1	-0,6	-0,1
Yellowknife	0,07	126,6	129,0	128,7	-0,2	1,7
Iqaluit (Déc. 2002=100)	0,02	116,2	118,1	117,9	-0,2	1,5

1. Panier de 2011 de l'Indice de prix à la consommation, selon les prix de janvier 2013, en vigueur à partir de février 2013.

2. Le total des chiffres peut ne pas correspondre à 100 % en raison de l'arrondissement.

Source(s) : Tableaux CANSIM [326-0020](#) et [326-0031](#).

**Tableau 3**  
**Indice des prix à la consommation, composantes principales et agrégats spéciaux – Données désaisonnalisées<sup>1</sup>**

	Octobre 2014	Novembre 2014	Décembre 2014	Octobre à novembre 2014	Novembre à décembre 2014
	(2002=100)			variation en %	
<b>Indice des prix à la consommation (IPC) d'ensemble</b>	<b>125,9</b>	<b>125,6</b>	<b>125,5</b>	<b>-0,2</b>	<b>-0,1</b>
Aliments	136,5	137,1	137,8	0,4	0,5
Logement	132,8	132,8	133,0	0,0	0,2
Dépenses courantes, ameublement et équipement du ménage	117,9	118,0	118,1	0,1	0,1
Vêtements et chaussures	94,2	94,2	93,9	0,0	-0,3
Transports	130,5	128,7	127,1	-1,4	-1,2
Soins de santé et soins personnels	119,1	119,9	119,7	0,7	-0,2
Loisirs, formation et lecture	108,0	107,2	107,3	-0,7	0,1
Boissons alcoolisées et produits du tabac	149,2	149,4	149,1	0,1	-0,2
<b>Agrégats spéciaux</b>					
Indice de référence <sup>2</sup>	124,0	124,1	124,3	0,1	0,2
IPC d'ensemble excluant les aliments et l'énergie <sup>3</sup>	119,8	119,7	119,9	-0,1	0,2

1. Une série désaisonnalisée est une série à partir de laquelle les variations saisonnières ont été éliminées. Chaque mois, l'indice désaisonné du mois précédent est révisé. Les données désaisonnalisées des trois dernières années sont révisées une fois par année au moment de la publication des données de janvier. Il est recommandé aux utilisateurs qui se servent des données de l'IPC à des fins d'indexation d'utiliser les indices non désaisonnalisés. Pour obtenir plus de renseignements sur la disponibilité et l'utilisation des données de l'IPC désaisonnalisées, voir la section des Définitions, source de données et méthodes de l'enquête [2301](#).
2. La Banque du Canada retranche de son indice de référence huit des composantes les plus volatiles de l'IPC (les fruits, les préparations à base de fruits et les noix; les légumes et les préparations à base de légumes; le coût d'intérêt hypothécaire; le gaz naturel; le mazout et les autres combustibles; l'essence; le transport interurbain; les produits du tabac et les articles pour fumeur) ainsi que l'effet des variations des taxes indirectes sur le reste des composantes. Pour obtenir des renseignements supplémentaires au sujet de l'indice de référence, veuillez consulter [le site Web de la Banque du Canada](#).
3. L'agrégat spécial « énergie » comprend l'électricité, le gaz naturel, le mazout et les autres combustibles, l'essence, ainsi que les carburants, les pièces et les fournitures pour véhicules de loisir.

Source(s) : Tableau CANSIM [326-0022](#).

**Données offertes dans CANSIM : tableaux [326-0009](#), [326-0012](#), [326-0020](#) et [326-0022](#).**

**Définitions, source de données et méthodes : numéro d'enquête [2301](#).**

Pour obtenir une analyse plus détaillée, veuillez consulter la publication *L'Indice des prix à la consommation*. Le numéro de décembre 2014 de *L'Indice des prix à la consommation*, vol. 93, n° 12 ([62-001-X](#)), est maintenant accessible à partir du module *Publications* de notre site Web, sous l'onglet *Parcourir par ressource clé*.

Il est possible d'obtenir plus de renseignements concernant les concepts et l'utilisation de l'Indice des prix à la consommation (IPC) en consultant *Le Document de référence de l'Indice des prix à la consommation canadien* ([62-553-X](#)), qui est accessible à partir du module *Publications* de notre site Web, sous l'onglet *Parcourir par ressource clé*.

L'IPC de janvier sera diffusé le 26 février.

Pour obtenir plus de renseignements ou pour en savoir davantage sur les concepts, les méthodes et la qualité des données, communiquez avec nous au 514-283-8300 ou composez sans frais le 1-800-263-1136 ([infostats@statcan.gc.ca](mailto:infostats@statcan.gc.ca)), ou communiquez avec les Relations avec les médias au 613-951-4636 ([ligneinfomedias@statcan.gc.ca](mailto:ligneinfomedias@statcan.gc.ca)).

## Commerce de détail, novembre 2014

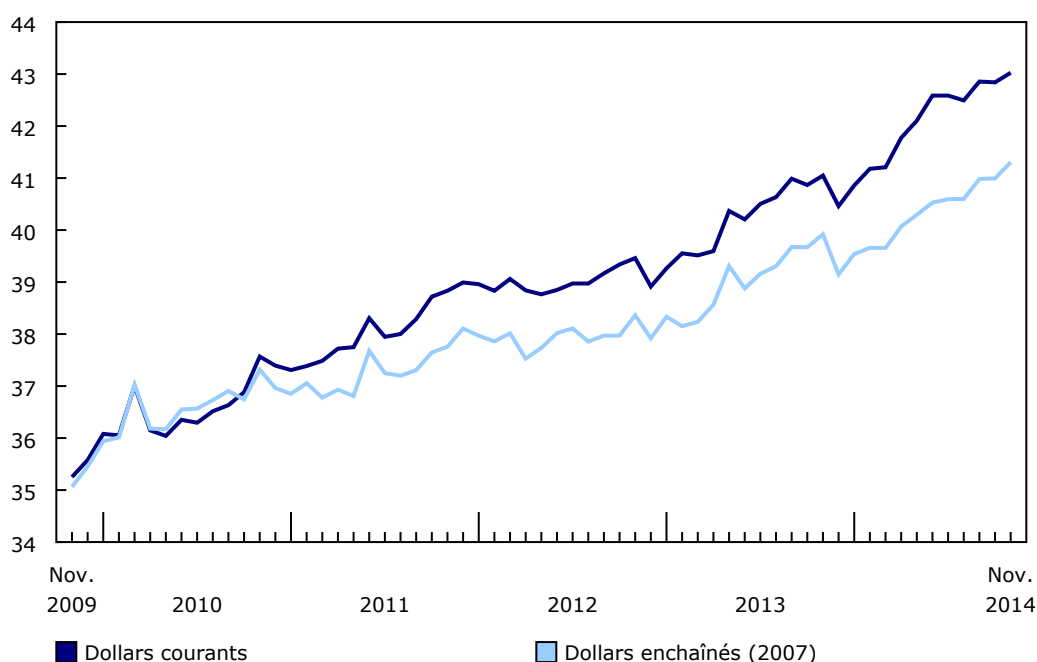
En novembre, les ventes au détail ont augmenté de 0,4 % pour s'établir à 43,0 milliards de dollars. Le temps anormalement froid, le moment choisi pour le lancement de nouveaux produits ainsi que des événements promotionnels ont contribué aux ventes plus élevées.

Des hausses ont été observées dans 5 des 11 sous-secteurs, lesquels représentaient 27 % des ventes du commerce de détail.

Exprimées en volume, les ventes ont progressé de 0,8 %.

### Graphique 1 Les ventes au détail augmentent en novembre

milliards de dollars



Source(s) : Tableaux CANSIM 080-0020 et 080-0024.

### Les vêtements et les chaussures mènent la hausse des ventes au détail en novembre

Le temps anormalement froid et l'arrivée précoce des premières chutes de neige, ainsi que les événements promotionnels de novembre, ont contribué à l'augmentation de 5,2 % des ventes dans les magasins de vêtements et d'accessoires. Dans ce sous-secteur, les recettes plus élevées ont été déclarées dans les magasins de vêtements (+4,9 %) et les magasins de chaussures (+13,4 %).

La croissance des ventes de vêtements et de chaussures a contribué à des augmentations dans les magasins de marchandises générales (+2,0 %) et les magasins d'articles de sport, d'articles de passe-temps, d'articles de musique et de livres (+4,6 %).

---

Les magasins d'appareils électroniques et ménagers ont vu leurs ventes progresser de 4,6 %, ce qui représentait une sixième augmentation mensuelle consécutive. Les ventes dans ce sous-secteur connaissent une tendance à la hausse depuis le début de 2014, en raison des lancements de nouveaux produits et du moment choisi.

Après avoir progressé en septembre et en octobre, les recettes des magasins d'aliments et de boissons ont reculé de 0,5 %. Cette diminution était principalement attribuable à une baisse des ventes dans les supermarchés et autres épiceries (-0,4 %) et dans les magasins de bière, de vin et de spiritueux (-1,0 %).

Les ventes dans les stations-service ont diminué de 0,8 %, ce qui représentait une cinquième baisse mensuelle consécutive, en raison des prix plus faibles à la pompe.

Les recettes enregistrées chez les concessionnaires de véhicules et de pièces automobiles (-0,3 %) ont diminué pour le deuxième mois de suite. Les ventes plus faibles des concessionnaires d'automobiles neuves (-0,5 %) et des autres concessionnaires de véhicules automobiles (-1,2 %) étaient à l'origine de la majeure partie de cette baisse. Les ventes ont augmenté chez les concessionnaires d'automobiles d'occasion (+0,9 %) et les magasins de pièces, de pneus et d'accessoires pour véhicules automobiles (+2,1 %). Les diminutions affichées au niveau des sous-secteurs en octobre et en novembre n'ont pas annulé la hausse enregistrée en septembre.

Les marchands de matériaux de construction et de matériel et fournitures de jardinage (-1,1 %) ont vu leurs ventes baisser en novembre.

## Augmentation des ventes dans sept provinces

Les ventes au détail ont progressé dans sept provinces en novembre.

En Colombie-Britannique (+1,9 %), les ventes au détail ont augmenté pour le quatrième mois consécutif. Les hausses se sont réparties dans la plupart des types de magasins.

L'Ontario (+0,3 %) a vu ses ventes augmenter, sous l'effet des ventes accrues dans les magasins de vêtements et d'accessoires et les magasins d'appareils électroniques et ménagers, lesquelles ont plus que compensé le recul des ventes chez les concessionnaires d'automobiles neuves. Il s'agissait de la septième hausse en huit mois.

Au Québec, les ventes ont augmenté de 0,4 %, surtout en raison des ventes plus élevées des grands magasins et, dans une moindre mesure, des magasins d'articles de sport, d'articles de passe-temps, d'articles de musique et de livres.

Au Manitoba, les ventes ont progressé de 1,2 %, grâce à des ventes plus élevées chez les concessionnaires d'automobiles neuves.

Trois des quatre provinces de l'Atlantique ont déclaré une augmentation des ventes. En effet, les ventes au détail ont progressé à Terre-Neuve-et-Labrador (+2,2 %), au Nouveau-Brunswick (+1,2 %) et à l'Île-du-Prince-Édouard (+1,1 %). En Nouvelle-Écosse (-0,1 %), les ventes étaient en baisse pour le quatrième mois d'affilée.

En Alberta, les ventes au détail ont diminué de 0,6 %, en raison principalement des ventes plus faibles des concessionnaires de véhicules et de pièces automobiles.

La Saskatchewan (-0,6 %) a vu ses ventes reculer pour le deuxième mois consécutif.

Il est possible de consulter les tableaux de données non désaisonnalisées [par industrie](#) et [par province et territoire](#) à partir du module *Tableaux par sujet* de notre site Web.

Pour obtenir des renseignements sur les indicateurs connexes, consultez la page [Dernières statistiques](#) de notre site Web.

### Note aux lecteurs

Toutes les données qui figurent dans le présent communiqué sont désaisonnalisées et exprimées en dollars courants, à moins d'indication contraire. Pour obtenir plus de renseignements sur la désaisonnalisation, voir le document intitulé [Données désaisonnalisées – Foire aux questions](#).

Les ventes totales du commerce de détail en volume sont mesurées en corrigeant les valeurs en dollars courants à l'aide d'indices des prix à la consommation. La série des ventes au détail en dollars enchaînés (2007) correspond à un indice de volume en chaîne de Fisher dont l'année de référence est 2007. Pour obtenir plus de renseignements à ce sujet, voir [Calcul du volume des ventes au détail](#).

**Tableau 1**  
**Ventes au détail par province et territoire – Données désaisonnalisées**

	Novembre 2013	Octobre 2014 <sup>r</sup>	Novembre 2014 <sup>p</sup>	Octobre à novembre 2014	Novembre 2013 à novembre 2014
	millions de dollars			variation en %	
<b>Canada</b>	<b>41 048</b>	<b>42 841</b>	<b>43 025</b>	<b>0,4</b>	<b>4,8</b>
Terre-Neuve-et-Labrador	715	745	761	2,2	6,4
Île-du-Prince-Édouard	163	168	170	1,1	4,4
Nouvelle-Écosse	1 153	1 166	1 164	-0,1	1,0
Nouveau-Brunswick	936	973	986	1,2	5,3
Québec	9 020	9 115	9 150	0,4	1,4
Ontario	14 249	15 080	15 124	0,3	6,1
Manitoba	1 459	1 514	1 533	1,2	5,1
Saskatchewan	1 566	1 615	1 605	-0,6	2,5
Alberta	6 272	6 671	6 634	-0,6	5,8
Colombie-Britannique	5 369	5 638	5 744	1,9	7,0
Yukon	53	56	54	-2,5	1,5
Territoires du Nord-Ouest	65	71	70	-1,3	8,2
Nunavut	29	29	30	1,0	1,7

<sup>r</sup> révisé

<sup>p</sup> provisoire

**Note(s)** : Les chiffres ayant été arrondis, leur somme peut ne pas correspondre aux totaux.

**Source(s)** : Tableau CANSIM [080-0020](#).

**Tableau 2**  
**Ventes au détail par industrie – Données désaisonnalisées**

	Novembre 2013	Octobre 2014 <sup>r</sup>	Novembre 2014 <sup>p</sup>	Octobre à novembre 2014	Novembre 2013 à novembre 2014
	millions de dollars			variation en %	
<b>Total des ventes au détail (dollars courants)</b>	<b>41 048</b>	<b>42 841</b>	<b>43 025</b>	<b>0,4</b>	<b>4,8</b>
<b>Total des ventes au détail (dollars enchaînés, 2007)</b>	<b>39 918</b>	<b>40 994</b>	<b>41 304</b>	<b>0,8</b>	<b>3,5</b>
<b>Total (dollars courants), excluant les concessionnaires de véhicules et de pièces automobiles</b>	<b>31 464</b>	<b>32 390</b>	<b>32 607</b>	<b>0,7</b>	<b>3,6</b>
<b>Total (dollars courants), excluant les concessionnaires de véhicules et de pièces automobiles et les stations-service</b>	<b>26 212</b>	<b>27 137</b>	<b>27 398</b>	<b>1,0</b>	<b>4,5</b>
Concessionnaires de véhicules et de pièces automobiles	9 584	10 450	10 418	-0,3	8,7
Concessionnaires d'automobiles neuves	7 766	8 559	8 515	-0,5	9,6
Concessionnaires d'automobiles d'occasion	541	559	564	0,9	4,2
Autres concessionnaires de véhicules automobiles	627	664	656	-1,2	4,6
Magasins de pièces, de pneus et d'accessoires pour véhicules automobiles	650	669	683	2,1	5,1
Magasins de meubles et d'accessoires de maison	1 289	1 342	1 361	1,5	5,6
Magasins de meubles	815	849	861	1,4	5,7
Magasins d'accessoires de maison	474	493	501	1,5	5,6
Magasins d'appareils électroniques et ménagers	1 292	1 293	1 353	4,6	4,7
Marchands de matériaux de construction et de matériel et fournitures de jardinage	2 304	2 422	2 395	-1,1	3,9
Magasins d'alimentation	8 962	9 228	9 180	-0,5	2,4
Supermarchés et autres épiceries (sauf les dépanneurs)	6 305	6 450	6 423	-0,4	1,9
Dépanneurs	524	582	576	-1,0	10,0
Magasins d'alimentation spécialisés	497	501	504	0,5	1,3
Magasins de bière, de vin et de spiritueux	1 636	1 694	1 677	-1,0	2,5
Magasins de produits de santé et de soins personnels	3 005	3 123	3 119	-0,1	3,8
Stations-service	5 251	5 253	5 209	-0,8	-0,8
Magasins de vêtements et d'accessoires vestimentaires	2 340	2 403	2 528	5,2	8,0
Magasins de vêtements	1 834	1 903	1 995	4,9	8,8
Magasins de chaussures	261	257	291	13,4	11,7
Bijouteries et magasins de bagages et de maroquinerie	245	243	242	-0,8	-1,3
Magasins d'articles de sports, d'articles de passe-temps, d'articles de musique et de livres	958	967	1 012	4,6	5,6
Magasins de marchandises diverses	5 098	5 380	5 486	2,0	7,6
Grands magasins	2 284	2 299	2 374	3,3	3,9
Autres magasins de marchandises diverses	2 814	3 082	3 113	1,0	10,6
Magasins de détail divers	964	979	964	-1,5	-0,0

r révisé

p provisoire

**Note(s)** : Les chiffres ayant été arrondis, leur somme peut ne pas correspondre aux totaux.**Source(s)** : Tableaux CANSIM [080-0020](#) et [080-0024](#).

**Données offertes dans CANSIM : tableaux [080-0020](#) et [080-0024](#).**

**Définitions, source de données et méthodes : numéros d'enquête [2406](#) et [2408](#).**

Le numéro de novembre 2014 de la publication *Commerce de détail* ([63-005-X](#)) paraîtra sous peu.

Les données de décembre 2014 sur le commerce de détail seront diffusées le 20 février 2015.

Pour obtenir plus de renseignements ou pour commander des données, communiquez avec nous au 514-283-8300 ou composez sans frais le 1-800-263-1136 ([infostats@statcan.gc.ca](mailto:infostats@statcan.gc.ca)).

Pour obtenir des renseignements analytiques ou pour en savoir davantage sur les concepts, les méthodes et la qualité des données, communiquez avec Jason Aston au 613-951-0746 ([jason.aston@statcan.gc.ca](mailto:jason.aston@statcan.gc.ca)), Division du commerce de détail et des industries de service.

---

## Indice des prix à la consommation : Revue annuelle, 2014

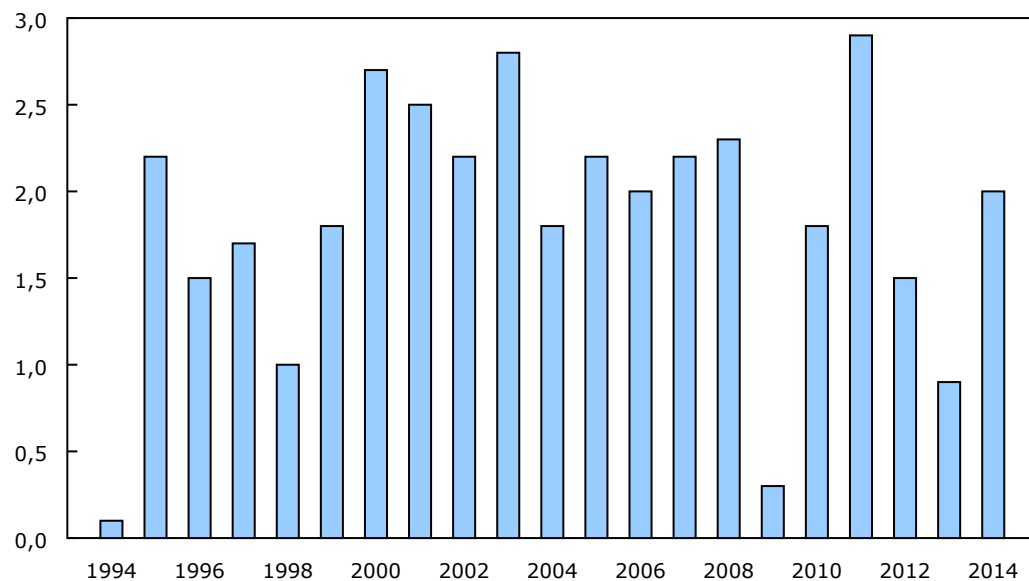
En 2014, l'augmentation annuelle moyenne de l'Indice des prix à la consommation (IPC) s'est établie à 2,0 %. Cette hausse a fait suite à des augmentations de 0,9 % en 2013 et de 1,5 % en 2012.

### Graphique 1

#### Variation annuelle moyenne de l'Indice des prix à la consommation, 1994 à 2014

---

variation annuelle moyenne en %



Source(s) : Tableau CANSIM [326-0021](#).

---

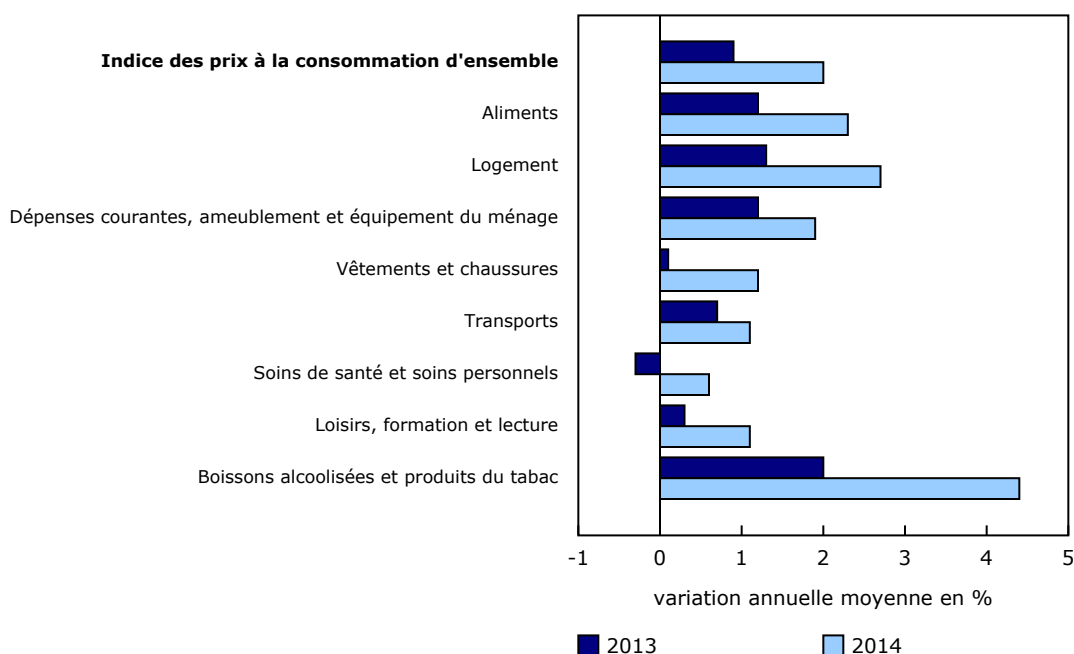
### Accélération généralisée des prix à la consommation en 2014

Toutes les composantes principales ont affiché des augmentations annuelles moyennes plus prononcées en 2014 qu'en 2013. Les hausses plus marquées des indices des prix du logement et des aliments ont contribué le plus à l'accélération de l'IPC annuel moyen.



## Graphique 2

### Accélération de toutes les composantes principales en 2014



Source(s) : Tableau CANSIM 326-0021.

Les coûts du logement ont progressé de 2,7 % en 2014, après avoir connu une hausse de 1,3 % en 2013. Cette augmentation plus marquée était en partie attribuable à l'indice du coût de l'intérêt hypothécaire, qui a diminué de 0,2 % sur une base annuelle moyenne en 2014 comparativement à une baisse de 3,4 % l'année précédente. Les prix du gaz naturel ont augmenté de 16,8 % en 2014, après avoir connu une hausse de 6,9 % en 2013.

Sur une base annuelle moyenne, les prix des aliments ont progressé de 2,3 % en 2014, après avoir augmenté de 1,2 % l'année précédente. Cette accélération a été entraînée principalement par les prix de la viande, qui ont progressé de 8,0 % en 2014, après avoir augmenté de 2,1 % en 2013. Les stocks réduits de bovins et de porcs en 2014 ont contribué aux prix plus élevés de la viande. Les consommateurs ont payé 2,0 % de plus sur une base annuelle moyenne en 2014 pour les aliments achetés au restaurant.

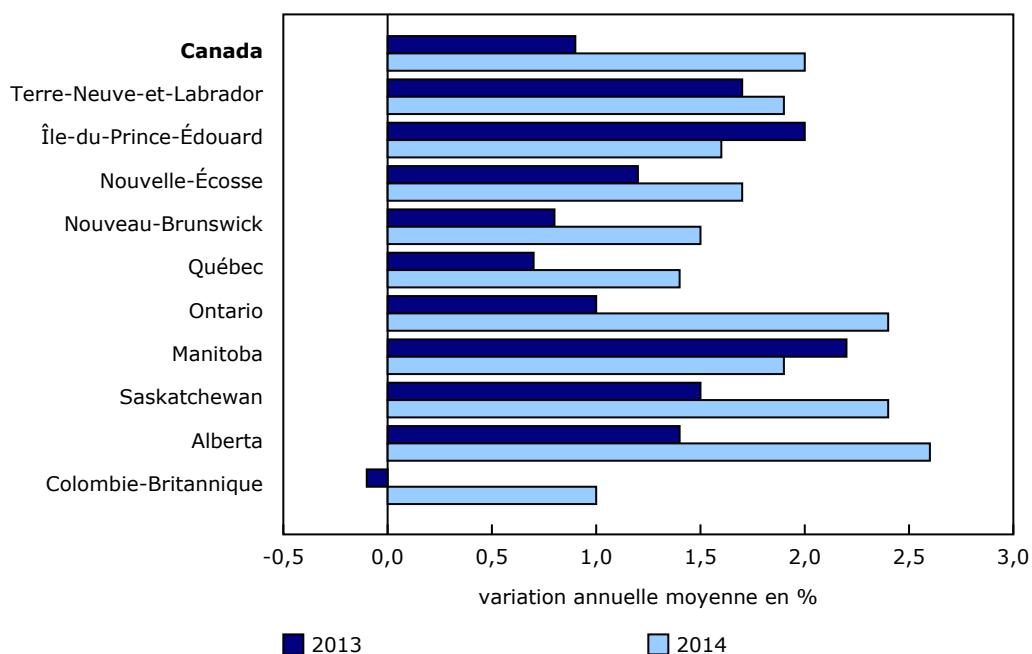
L'indice des prix des transports a augmenté de 1,1 % sur une base annuelle moyenne en 2014, principalement en raison des prix plus élevés pour l'achat de véhicules automobiles (+1,3 %). Parallèlement, les prix de l'essence ont progressé de 0,2 %, ce qui représentait la hausse annuelle moyenne la plus faible depuis 2009. Après avoir augmenté au cours de la première moitié de 2014, l'indice des prix de l'essence a affiché six baisses mensuelles consécutives. Les reculs mensuels de novembre et de décembre ont été les plus prononcés depuis 2008.

Les prix des boissons alcoolisées et des produits du tabac ont augmenté de 4,4 % sur une base annuelle moyenne, en raison principalement d'une augmentation de 9,1 % des prix des cigarettes. En 2014, la taxe d'accise fédérale sur le tabac, ainsi que les taxes sur le tabac à Terre-Neuve-et-Labrador, au Québec, en Ontario et en Colombie-Britannique ont augmenté.

## Les prix à la consommation augmentent à des taux plus élevés dans huit provinces en 2014

Parmi les provinces, huit ont affiché des augmentations annuelles moyennes des prix à la consommation plus prononcées en 2014 qu'en 2013. L'Ontario a connu l'accélération la plus forte de l'inflation des prix à la consommation. L'Île-du-Prince-Édouard et le Manitoba étaient les deux seules provinces à avoir enregistré des augmentations annuelles moyennes de prix plus faibles en 2014 comparativement à l'année précédente.

### Graphique 3 Accélération de la variation des prix à la consommation dans huit provinces en 2014



Source(s) : Tableau CANSIM 326-0021.

## Indice de référence de la Banque du Canada

Sur une base annuelle moyenne, l'indice de référence de la Banque du Canada a augmenté de 1,8 % en 2014, après avoir progressé de 1,3 % en 2013.

### Note aux lecteurs

Le présent communiqué examine la variation annuelle moyenne de l'Indice des prix à la consommation (IPC) en 2014 dans son ensemble. Les indices annuels moyens s'obtiennent en calculant la moyenne des 12 valeurs mensuelles de l'indice sur l'année civile. Il ne faut pas confondre les variations annuelles moyennes en pourcentage avec la variation sur 12 mois en pourcentage, qui est publiée chaque mois, au moment de la diffusion de l'IPC. Contrairement à la variation annuelle moyenne, la variation sur 12 mois compare le niveau de l'indice mensuel à celui du même mois un an plus tôt.

La Banque du Canada retranche de son indice de référence huit des composantes les plus volatiles de l'IPC (les fruits, les préparations à base de fruits et les noix; les légumes et les préparations à base de légumes; le coût d'intérêt hypothécaire; le gaz naturel; le mazout et les autres combustibles; l'essence; le transport interurbain; les produits du tabac et les articles pour fumeur) ainsi que l'effet des variations des taxes indirectes sur le reste des composantes.

**Données offertes dans CANSIM : tableau [326-0021](#).**

**Définitions, source de données et méthodes : numéro d'enquête [2301](#).**

Le numéro de décembre 2014 de *L'Indice des prix à la consommation*, vol. 93, n° 12 ([62-001-X](#)), est maintenant accessible à partir du module *Publications* de notre site Web, sous l'onglet *Parcourir par ressource clé*.

Il est possible d'obtenir plus de renseignements concernant les concepts et l'utilisation de l'Indice des prix à la consommation en consultant *Le Document de référence de l'Indice des prix à la consommation canadien* ([62-553-X](#)), qui est accessible à partir du module *Publications* de notre site Web, sous l'onglet *Parcourir par ressource clé*.

Pour obtenir plus de renseignements ou pour en savoir davantage sur les concepts, les méthodes et la qualité des données, communiquez avec nous au 514-283-8300 ou composez sans frais le 1-800-263-1136 ([infostats@statcan.gc.ca](mailto:infostats@statcan.gc.ca)), ou communiquez avec les Relations avec les médias au 613-951-4636 ([ligneinfomedias@statcan.gc.ca](mailto:ligneinfomedias@statcan.gc.ca)).

---

## Transport du pétrole par pipelines, 2013

### Hausse des dépenses et des investissements

En 2013, les sociétés d'oléoducs canadiennes ont déclaré des revenus d'exploitation totaux de 5,2 milliards de dollars, en hausse de 1,2 % par rapport à 2012, tandis que les dépenses d'exploitation totales ont augmenté de 7,7 % pour s'établir à 2,4 milliards de dollars. Par conséquent, le revenu net total après impôts a diminué de 1,0 % pour se fixer à 1,7 milliard de dollars.

La majeure partie des actifs totaux consistait en des actifs fixes, qui ont augmenté de 20,2 % par rapport à 2012 pour s'établir à 31,8 milliards de dollars, et en des investissements totaux, qui ont enregistré une augmentation de 40,1 % pour se fixer à 10,2 milliards de dollars. Les actifs restants consistaient en des éléments d'actif à court terme (3,8 milliards de dollars, en hausse de 19,5 %) et des débits différés (1,7 milliard de dollars, en hausse de 3,8 %). Dans l'ensemble, les actifs totaux ont connu une hausse de 24,8 % par rapport à 2012 pour se chiffrer à 47,5 milliards de dollars.

Le total du passif comprenait des emprunts à long terme, qui ont crû de 54,1 % pour s'établir à 14,4 milliards de dollars, des stocks de capital, en hausse de 13,8 % pour atteindre 22,1 milliards de dollars, et des éléments de passif à court terme, qui ont augmenté de 29,3 % pour se chiffrer à 10,4 milliards de dollars. Le passif restant de 0,6 milliard de dollars consistait en des crédits reportés et affectations, qui ont diminué de 49,6 % par rapport à l'année précédente. Dans l'ensemble, le total du passif a connu une hausse de 24,8 % par rapport à 2012 pour se chiffrer à 47,5 milliards de dollars.

### Hausse de l'emploi et des salaires en 2013

En 2013, le nombre total de travailleurs du secteur des oléoducs canadiens a connu une augmentation de 15,3 % par rapport à 2012 pour passer à 4 106 personnes. Au cours de cette même période, le total des salaires et traitements versés s'est chiffré à 526,6 millions de dollars, en hausse de 35,7 %. Le personnel professionnel, technique et administratif représentait 59,7 % du total des employés, suivi des travailleurs à la production, sur le terrain, d'usine et des travailleurs connexes (28,7 %) et du personnel de gestion (11,6 %).

### La longueur des pipelines a peu évolué

En 2013, 45 783 kilomètres d'oléoducs étaient en exploitation au Canada, en légère hausse de 1,1 % par rapport à 2012. La majeure partie d'entre eux correspondait à des lignes de transport (31 637 km), suivies des canalisations de collecte (12 040 km) et à des canalisations de produit (2 106 km). Plus des trois quarts de l'ensemble des pipelines (78,5 %) étaient situés en Alberta et en Saskatchewan.

**Définitions, source de données et méthodes : numéro d'enquête [2179](#).**

Pour obtenir plus de renseignements ou pour en savoir davantage sur les concepts, les méthodes et la qualité des données, communiquez avec nous au 514-283-8300 ou composez sans frais le 1-800-263-1136 ([infostats@statcan.gc.ca](mailto:infostats@statcan.gc.ca)), ou communiquez avec les Relations avec les médias au 613-951-4636 ([ligneinfomedias@statcan.gc.ca](mailto:ligneinfomedias@statcan.gc.ca)).

---

## Systèmes de transport et de distribution de gaz naturel, 2013

### Points saillants financiers

En 2013, les sociétés canadiennes de transport et de distribution de gaz naturel ont déclaré des revenus d'exploitation totaux de 16,0 milliards de dollars et des frais d'exploitation totaux de 12,6 milliards de dollars, ce qui donnait un revenu d'exploitation net de 3,4 milliards de dollars et un revenu net de 2,4 milliards de dollars après impôts.

Les actifs totaux des sociétés de transport et de distribution de gaz naturel s'élevaient à 92,5 milliards de dollars et comprenaient 43,7 milliards de dollars en actifs fixes, 37,2 milliards de dollars en investissements totaux, 4,5 milliards de dollars en actifs à court terme et 7,1 milliards de dollars en actifs reportés.

Les éléments de passif comprenaient 33,5 milliards de dollars de capitaux propres, 41,9 milliards de dollars d'emprunts à long terme, 10,5 milliards de dollars de passif à court terme et 6,6 milliards de dollars en crédits reportés et affectations.

### Emploi

En 2013, les sociétés canadiennes de transport et de distribution de gaz naturel ont déclaré un total de 12 912 travailleurs gagnant 1,2 milliard de dollars en salaires et traitements annuels totaux. Le personnel de gestion et les salariés représentaient respectivement 25,0 % et 75,0 % de la main-d'œuvre.

### Longueur des pipelines

En 2013, les sociétés canadiennes de transport et de distribution du gaz naturel ont déclaré une longueur de pipelines totale de 346 178 kilomètres. La majeure partie d'entre elles étaient des lignes de distribution (258 702 km), suivies des lignes de transport (81 854 km) et des canalisations de collecte (5 622 km).

#### **Note aux lecteurs**

*L'enquête annuelle, Transport et distribution de gaz naturel, a été suspendue pour l'année de référence 2012.*

*L'enquête recueille des renseignements financiers et opérationnels sur les sociétés canadiennes dont l'activité principale est la distribution de gaz naturel (Système de classification des industries de l'Amérique du Nord, code 221210) ou le transport de gaz naturel par pipeline (Système de classification des industries de l'Amérique du Nord, code 486210). Plus précisément, l'enquête permet de recueillir des renseignements financiers, sur l'emploi, les revenus, le bilan ainsi que des statistiques d'ingénierie et d'exploitation.*

#### **Définitions, source de données et méthodes : numéro d'enquête 2180.**

Pour obtenir plus de renseignements ou pour en savoir davantage sur les concepts, les méthodes et la qualité des données, communiquez avec nous au 514-283-8300 ou composez sans frais le 1-800-263-1136 ([infostats@statcan.gc.ca](mailto:infostats@statcan.gc.ca)), ou communiquez avec les Relations avec les médias au 613-951-4636 ([ligneinfomedias@statcan.gc.ca](mailto:ligneinfomedias@statcan.gc.ca)).

---

## Statistiques sur le broyage des graines oléagineuses, décembre 2014

Les tritrateurs ont broyé 640 924 tonnes métriques de canola en décembre. La production d'huile s'est chiffrée à 277 662 tonnes, et celle de tourteaux a atteint 362 025 tonnes.

### **Note aux lecteurs**

Une [vidéo](#) animée qui illustre la nature et l'étendue des données statistiques agricoles recueillies et diffusées par Statistique Canada est maintenant offerte.

**Données offertes dans CANSIM : tableau [001-0005](#).**

**Définitions, source de données et méthodes : numéro d'enquête [3404](#).**

Pour obtenir plus de renseignements ou pour en savoir davantage sur les concepts, les méthodes et la qualité des données, communiquez avec nous au 514-283-8300 ou composez sans frais le 1-800-263-1136 ([infostats@statcan.gc.ca](mailto:infostats@statcan.gc.ca)), ou communiquez avec les Relations avec les médias au 613-951-4636 ([ligneinfomedias@statcan.gc.ca](mailto:ligneinfomedias@statcan.gc.ca)).

---

## Livraisons des principales céréales, décembre 2014

Il est maintenant possible de consulter les données de décembre sur les livraisons des principales céréales.

Les principales céréales comprennent le blé (sauf le blé dur), le blé dur, l'avoine, l'orge, le seigle, le lin et le canola. Les données des livraisons de ces cultures sont disponibles à l'échelle du Canada et à l'échelon régional.

### **Note aux lecteurs**

*Une vidéo animée qui illustre la nature et l'étendue des données statistiques agricoles recueillies et diffusées par Statistique Canada est maintenant offerte.*

**Données offertes dans CANSIM : tableau [001-0001](#).**

**Définitions, source de données et méthodes : numéros d'enquête [3403](#), [3404](#), [3443](#), [5046](#) et [5153](#).**

Pour obtenir plus de renseignements ou pour en savoir davantage sur les concepts, les méthodes et la qualité des données, communiquez avec nous au 514-283-8300 ou composez sans frais le 1-800-263-1136 ([infostats@statcan.gc.ca](mailto:infostats@statcan.gc.ca)), ou communiquez avec les Relations avec les médias au 613-951-4636 ([ligneinfomedias@statcan.gc.ca](mailto:ligneinfomedias@statcan.gc.ca)).

---

## Blé moulu et farine de blé produite, novembre 2014

Les minotiers ont moulu 244 966 tonnes métriques de blé en novembre. La farine de blé produite a atteint 188 559 tonnes.

### **Note aux lecteurs**

Une [vidéo](#) animée qui illustre la nature et l'étendue des données statistiques agricoles recueillies et diffusées par Statistique Canada est maintenant offerte.

**Données offertes dans CANSIM : tableau [001-0044](#).**

**Définitions, source de données et méthodes : numéros d'enquête [3403](#) et [3443](#).**

Pour obtenir plus de renseignements ou pour en savoir davantage sur les concepts, les méthodes et la qualité des données, communiquez avec nous au 514-283-8300 ou composez sans frais le 1-800-263-1136 ([infostats@statcan.gc.ca](mailto:infostats@statcan.gc.ca)), ou communiquez avec les Relations avec les médias au 613-951-4636 ([ligneinfomedias@statcan.gc.ca](mailto:ligneinfomedias@statcan.gc.ca)).



---

## Nouveaux produits et études

---

### Nouveaux produits

L'Indice des prix à la consommation, décembre 2014, vol. 93, n° 12  
Numéro au catalogue [62-001-X](#) (HTML | PDF)

## Calendrier des communiqués : 26 au 30 janvier 2015

(En raison de circonstances imprévisibles, les dates de parution peuvent être modifiées.)

Date de parution	Titre	Période de référence
28	<b>Enquête sur la population active fin d'année</b>	2014 (données révisées)
29	<b>Emploi, rémunération et heures de travail</b>	Novembre 2014
30	<b>Produit intérieur brut par industrie</b>	Novembre 2014
30	<b>Enquête sociale générale - Dons, bénévolat et participation</b>	2013

Voir aussi le [calendrier de diffusion des principaux indicateurs économiques](#) pour le reste de l'année.



### **Bulletin officiel de diffusion des données de Statistique Canada**

Numéro au catalogue 11-001-X.

Publié tous les jours ouvrables par la Division des communications, Statistique Canada, Immeuble R.-H.-Coats, 10<sup>e</sup> étage, section G, 100 promenade Tunney's Pasture, Ottawa, Ontario K1A 0T6.

Pour consulter *Le Quotidien* sur Internet ou pour s'y abonner, visitez notre site Web à l'adresse : <http://www.statcan.gc.ca>.

Publication autorisée par le ministre responsable de Statistique Canada. © Ministre de l'Industrie, 2015. Tous droits réservés. L'utilisation de la présente publication est assujettie aux modalités de l'entente de [licence ouverte de Statistique Canada](#) :

<http://www.statcan.gc.ca/reference/copyright-droit-auteur-fra.htm>