

Le Quotidien

Statistique Canada

Le vendredi 9 janvier 2015
Diffusé à 8 h 30, heure de l'Est

Communiqués

Enquête sur la population active, décembre 2014 2
L'emploi était presque inchangé en décembre (-4 300), une hausse du travail à temps plein ayant été contrebalancée par une baisse du travail à temps partiel. Le taux de chômage s'est maintenu à 6,6 %.

Permis de bâtir, novembre 2014 12
Les municipalités ont délivré pour 6,6 milliards de dollars de permis de bâtir en novembre, en baisse de 13,8 % par rapport à octobre, et ce, après avoir observé deux augmentations mensuelles consécutives. La diminution enregistrée en novembre s'expliquait par des replis généralisés dans les secteurs non résidentiel et résidentiel de plusieurs provinces.

Indice des prix des services d'architecture, de génie et de services connexes, troisième trimestre de 2014 20

Indice des prix des services de nouveaux prêts, troisième trimestre de 2014 22

Indice des prix des services de comptabilité, 2013 24

Nouveaux produits et études 26

Calendrier des communiqués : 12 au 16 janvier 2015 27



Communiqués

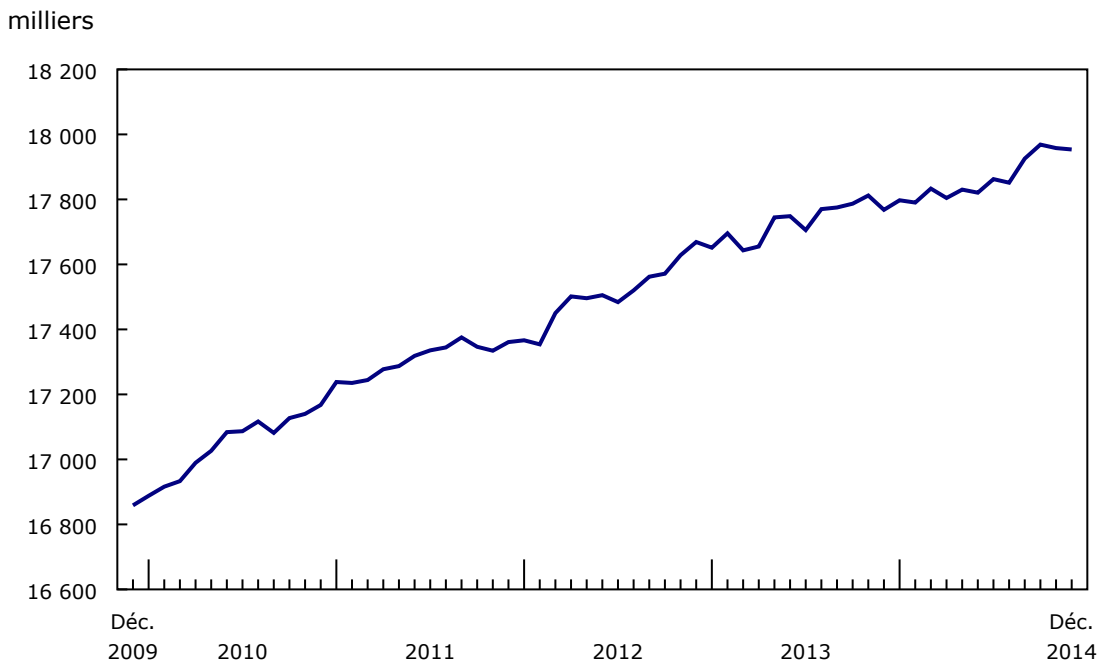
Enquête sur la population active, décembre 2014

L'emploi était presque inchangé en décembre (-4 300), une hausse du travail à temps plein ayant été contrebalancée par une baisse du travail à temps partiel. Le taux de chômage s'est maintenu à 6,6 %.

La progression de l'emploi en 2014 s'est établie à 186 000 (+1,0 %), les hausses enregistrées durant la deuxième moitié de l'année ayant été à l'origine de la majeure partie de la croissance. Par rapport à 12 mois plus tôt, le nombre total d'heures travaillées a augmenté de 0,7 %.

Un bilan de fin d'année des données de 2014 sera publié dans *Le Quotidien* du 28 janvier 2015, en même temps que les estimations chronologiques révisées. Voir la note aux lecteurs pour plus de précisions.

Graphique 1 Emploi



Source(s) : Tableau CANSIM [282-0087](#).

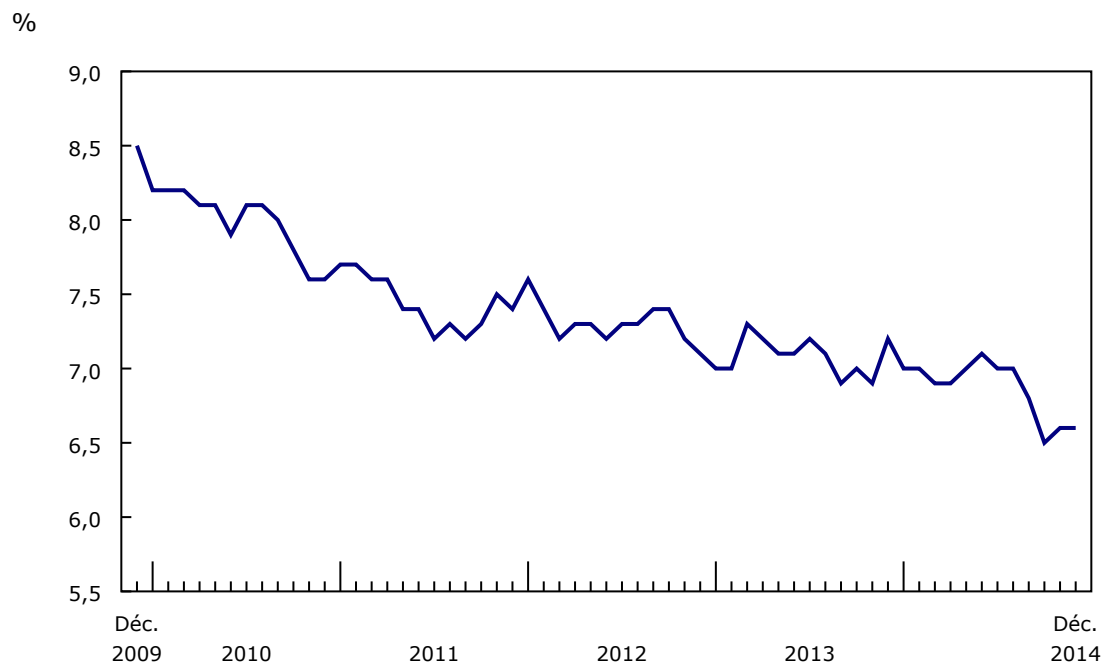
En décembre, l'emploi a diminué chez les femmes âgées de 25 à 54 ans et a progressé chez les hommes de ce groupe d'âge.

L'emploi a diminué à l'Île-du-Prince-Édouard et a peu varié dans les autres provinces.

Il y avait moins de personnes en emploi dans le secteur des services d'hébergement et de restauration, ainsi que dans le secteur des « autres services » en décembre. Parallèlement, l'emploi a augmenté dans les secteurs de l'agriculture, des administrations publiques et des ressources naturelles.

L'emploi à temps plein a augmenté de 54 000 en décembre, tandis que l'emploi à temps partiel a diminué de 58 000.

Graphique 2 Taux de chômage



Source(s) : Tableau CANSIM [282-0087](#).

Baisse de l'emploi chez les femmes de 25 à 54 ans

Les femmes âgées de 25 à 54 ans ont enregistré une baisse de l'emploi de 24 000 en décembre. Leur taux de chômage s'est maintenu à 5,2 %, car un moins grand nombre d'entre elles ont été actives sur le marché du travail.

L'emploi chez les hommes âgés de 25 à 54 ans a augmenté de 23 000 en décembre, et leur taux de chômage a diminué de 0,2 point de pourcentage pour atteindre 5,5 %, soit le taux le plus bas observé depuis 2008.

Il y a eu peu de variation de l'emploi chez les autres groupes démographiques en décembre.

L'emploi demeure stable dans la plupart des provinces

En décembre, l'emploi à l'Île-du-Prince-Édouard a diminué de 1 000. Le taux de chômage dans la province a peu varié, s'établissant à 11,0 %, en raison d'une diminution du nombre de personnes actives sur le marché du travail.

En Colombie-Britannique, l'emploi n'a pratiquement pas varié en décembre. Cependant, comme un moins grand nombre de personnes ont cherché du travail, le taux de chômage a baissé de 0,4 point de pourcentage pour atteindre 5,4 % — le taux le plus bas observé dans la province depuis 2008.

Au Nouveau-Brunswick, l'emploi a peu varié en décembre. Parallèlement, le taux de chômage a augmenté de 0,6 point de pourcentage pour s'établir à 10,2 %, à la suite d'une hausse du nombre de personnes à la recherche de travail.

Dans les autres provinces, l'emploi a peu varié entre novembre et décembre.

Perspective sectorielle

L'emploi a diminué de 33 000 en décembre dans le secteur des services d'hébergement et de restauration.

En décembre, l'emploi a baissé de 14 000 dans le secteur des « autres services », comme les services aux ménages privés fournis par les gouvernantes et le personnel de soutien familial.

Dans le secteur de l'agriculture, l'emploi a progressé de 15 000 en décembre, principalement dans la culture en serre, en pépinière et la floriculture.

Dans le secteur des administrations publiques, l'emploi a augmenté de 14 000, surtout dans les administrations publiques provinciales ainsi que municipales.

En décembre, le nombre de personnes en emploi dans le secteur des ressources naturelles s'est accru de 10 000.

Le nombre de travailleurs autonomes ainsi que le nombre d'employés du secteur privé et du secteur public n'ont pratiquement pas varié en décembre.

Bilan trimestriel dans les territoires

L'Enquête sur la population active recueille aussi des données sur le marché du travail dans les territoires. Ces données sont produites mensuellement sous forme de moyennes mobiles de trois mois. Les données suivantes n'ont pas été désaisonnalisées; par conséquent, les comparaisons ne devraient être effectuées que d'une année à l'autre.

Du quatrième trimestre de 2013 au quatrième trimestre de 2014, l'emploi au Yukon a peu varié. Le taux de chômage a également peu varié, s'établissant à 4,5 %.

L'emploi dans les Territoires du Nord-Ouest a diminué de 1 200 (-5,4 %) au quatrième trimestre de 2014 par rapport à la même période un an plus tôt. Parallèlement, le taux de chômage n'a pas beaucoup varié, se fixant à 7,4 %.

Au Nunavut, l'emploi a peu varié au cours de cette période, et le taux de chômage a baissé de 2,3 points de pourcentage pour s'établir à 12,3 %.

Révisions prévues

Après la diffusion des estimations des chiffres de population provenant de chaque recensement, les estimations de l'Enquête sur la population active (EPA) font l'objet d'une révision normalisée. En raison de la révision, les données de l'EPA ne seront pas disponibles dans CANSIM à partir du mardi 27 janvier 2015, mais seront de nouveau disponibles selon le calendrier ci-dessous. Les tableaux les plus fréquemment utilisés seront diffusés le 28 janvier 2015.

28 janvier 2015

Tableaux CANSIM 282-0001 à 282-0024, 282-0085 à 282-0089, 282-0092 à 282-0095, 282-0100, 282-0122 à 282-0136.

29 janvier 2015

Tableaux CANSIM 282-0027 à 282-0042, 282-0047 à 282-0051, 282-0069 à 282-0078.

30 janvier 2015

Tableaux CANSIM 279-0029 à 279-0039, 282-0025 à 282-0026, 282-0101 à 282-0108, 282-0137 à 282-0140, 282-0200 à 282-0225.

2 février 2015

Tableaux CANSIM 282-0079 à 282-0084.

Les estimations révisées incluront les changements suivants :

1. Les données de l'EPA seront ajustées en fonction des estimations du Recensement de la population de 2011 et feront l'objet d'une révision rétroactive remontant jusqu'à 2001. Les données de l'EPA sont actuellement fondées sur des estimations de la population tirées du Recensement de la population de 2006.

2. Les limites géographiques seront mises à jour sur la base de la Classification géographique type (CGT) de 2011, qui remplacera la CGT de 2006 utilisée actuellement. Cette mise à jour modifiera légèrement les limites de quelques régions métropolitaines de recensement et régions économiques (RE).

3. Six RE seront regroupées pour en former trois pour des raisons relatives à la qualité des données.

4. Même si la stratégie générale d'imputation sera maintenue, les révisions comprendront une mise à jour des variables servant à créer les groupes d'imputation pour tenir compte à la fois des structures de réponse actuelles et des relations entre les variables clés. Ces modifications seront appliquées aux données rétroactivement jusqu'à janvier 2008.

5. La méthode de désaisonnalisation appliquée à la série des heures effectivement travaillées sera améliorée afin de mieux refléter les heures perdues en raison de congés durant la semaine de référence. Ce changement aura une incidence sur le tableau CANSIM 282-0092.

De nouveaux tableaux CANSIM seront créés pour toutes les régions infraprovinciales selon les limites du Recensement de 2011, et les séries de données seront disponibles pour 2001 et ultérieurement. Les [tableaux de concordance](#) pour les vecteurs de CANSIM sont maintenant disponibles.

Ces mises à jour n'auront presque aucune incidence sur les principales tendances du marché du travail ainsi que sur les taux de chômage, d'emploi et d'activité, et les changements apportés à la plupart des estimations seront mineurs.

Veillez prendre note que ces révisions ne visent pas les mises à jour des structures de classification des industries et des professions. Ces mises à jour seront effectuées en janvier 2016.

Plus de détails sur les révisions à venir seront disponibles le 28 janvier 2015 dans le document intitulé « Les révisions en 2015 de l'Enquête sur la population active », qui fait partie de la série Améliorations apportées à l'Enquête sur la population active ([71F0031X](#)).

Remaniement de l'échantillon

Tous les 10 ans, l'échantillon de l'EPA fait l'objet d'un remaniement pour tenir compte des changements observés dans les caractéristiques de la population et du marché du travail de même que des nouvelles définitions des limites géographiques. L'échantillon remanié sera introduit en janvier 2015 et sera entièrement intégré en juin 2015.

Note aux lecteurs

Les estimations de l'EPA pour décembre 2014 sont établies à partir des données de la semaine du 7 au 13 décembre.

Les estimations tirées de l'EPA sont fondées sur un échantillon et sont donc sujettes à la variabilité d'échantillonnage. Par conséquent, les estimations mensuelles se caractériseront par une plus grande variabilité que les tendances observées sur de plus longues périodes. Pour obtenir plus de renseignements à ce sujet, voir l'article intitulé « [Interprétation des variations mensuelles de l'emploi provenant de l'Enquête sur la population active](#) ». Les estimations visant de petites régions géographiques ou de petites branches d'activité sont également sujettes à une plus grande variabilité. Pour une explication de la variabilité d'échantillonnage touchant les estimations et de la façon d'évaluer cette variabilité à l'aide de l'erreur-type, veuillez consulter la section relative à la qualité des données, qui figure dans la publication *Information sur la population active (71-001-X)*.

La présente analyse porte sur les différences entre les estimations qui sont statistiquement significatives à un niveau de confiance de 68 %.

Le **taux d'emploi** représente le nombre de personnes occupées exprimé en pourcentage de la population de 15 ans et plus. Le taux d'emploi d'un groupe particulier (les jeunes âgés de 15 à 24 ans, par exemple) est le nombre de personnes occupées dans ce groupe exprimé en pourcentage de la population dans le même groupe.

Le **taux de chômage** représente le nombre de chômeurs exprimé en pourcentage de la population active (personnes occupées et chômeurs).

Le **taux d'activité** représente le nombre de personnes occupées et de chômeurs exprimé en pourcentage de la population. Pour obtenir plus de renseignements, veuillez consulter le *Guide de l'Enquête sur la population active (71-543-G)*.

Désaisonnalisation

À moins d'indication contraire, les estimations du présent communiqué sont désaisonnalisées, ce qui facilite la comparaison, car les effets des variations saisonnières sont supprimés. Pour obtenir plus de renseignements sur la désaisonnalisation, voir le document intitulé [Données désaisonnalisées – Foire aux questions](#).

Tableau 1
Caractéristiques de la population active selon l'âge et le sexe – Données désaisonnalisées

	Novembre 2014	Décembre 2014	Erreur-type ¹	Novembre à décembre 2014	Décembre 2013 à décembre 2014	Novembre à décembre 2014	Décembre 2013 à décembre 2014
	milliers (sauf les taux)			variation en milliers (sauf les taux)		variation en %	
Les deux sexes, 15 ans et plus							
Population	29 165,9	29 190,0	...	24,1	346,3	0,1	1,2
Population active	19 236,6	19 225,4	29,1	-11,2	74,0	-0,1	0,4
Emploi	17 957,9	17 953,6	28,9	-4,3	185,7	0,0	1,0
Temps plein	14 511,0	14 564,5	39,2	53,5	190,3	0,4	1,3
Temps partiel	3 446,9	3 389,2	36,1	-57,7	-4,5	-1,7	-0,1
Chômage	1 278,6	1 271,8	24,9	-6,8	-111,7	-0,5	-8,1
Taux d'activité	66,0	65,9	0,1	-0,1	-0,5
Taux de chômage	6,6	6,6	0,1	0,0	-0,6
Taux d'emploi	61,6	61,5	0,1	-0,1	-0,1
Taux de temps partiel	19,2	18,9	0,2	-0,3	-0,2
Jeunes, 15 à 24 ans							
Population	4 403,2	4 399,9	...	-3,3	-40,0	-0,1	-0,9
Population active	2 860,2	2 866,7	17,2	6,5	50,6	0,2	1,8
Emploi	2 487,7	2 484,4	15,8	-3,3	62,5	-0,1	2,6
Temps plein	1 258,2	1 293,0	18,6	34,8	43,6	2,8	3,5
Temps partiel	1 229,5	1 191,5	19,7	-38,0	19,0	-3,1	1,6
Chômage	372,6	382,3	14,6	9,7	-12,0	2,6	-3,0
Taux d'activité	65,0	65,2	0,4	0,2	1,8
Taux de chômage	13,0	13,3	0,5	0,3	-0,7
Taux d'emploi	56,5	56,5	0,4	0,0	2,0
Taux de temps partiel	49,4	48,0	0,7	-1,5	-0,5
Hommes, 25 ans et plus							
Population	12 132,3	12 145,8	...	13,5	194,6	0,1	1,6
Population active	8 688,8	8 702,6	15,1	13,8	64,4	0,2	0,7
Emploi	8 182,9	8 209,7	16,4	26,8	127,4	0,3	1,6
Temps plein	7 541,9	7 560,0	22,0	18,1	118,9	0,2	1,6
Temps partiel	641,0	649,8	18,0	8,8	8,6	1,4	1,3
Chômage	506,0	492,9	14,5	-13,1	-62,9	-2,6	-11,3
Taux d'activité	71,6	71,7	0,1	0,1	-0,6
Taux de chômage	5,8	5,7	0,2	-0,1	-0,7
Taux d'emploi	67,4	67,6	0,1	0,2	0,0
Taux de temps partiel	7,8	7,9	0,2	0,1	0,0
Femmes, 25 ans et plus							
Population	12 630,4	12 644,4	...	14,0	191,8	0,1	1,5
Population active	7 687,5	7 656,1	16,6	-31,4	-41,0	-0,4	-0,5
Emploi	7 287,4	7 259,5	16,4	-27,9	-4,3	-0,4	-0,1
Temps plein	5 711,0	5 711,6	25,7	0,6	27,9	0,0	0,5
Temps partiel	1 576,5	1 547,9	24,0	-28,6	-32,2	-1,8	-2,0
Chômage	400,1	396,6	13,3	-3,5	-36,7	-0,9	-8,5
Taux d'activité	60,9	60,5	0,1	-0,4	-1,3
Taux de chômage	5,2	5,2	0,2	0,0	-0,4
Taux d'emploi	57,7	57,4	0,1	-0,3	-0,9
Taux de temps partiel	21,6	21,3	0,3	-0,3	-0,4

... n'ayant pas lieu de figurer

1. Erreur-type moyenne du changement entre deux mois consécutifs. Voir « Variabilité d'échantillonnage des estimations » dans la section « À propos de l'Enquête sur la population active » figurant à la fin de la publication *Information sur la population active (71-001-X)* pour plus d'explications.

Note(s) : La somme des catégories pourrait parfois ne pas correspondre au total en raison de l'arrondissement.

Source(s) : Tableau de CANSIM [282-0087](#).

Tableau 2
Emploi selon la catégorie de travailleurs et l'industrie (code selon le SCIAN¹) – Données désaisonnalisées

	Novembre 2014	Décembre 2014	Erreur-type ²	Novembre à décembre 2014	Décembre 2013 à décembre 2014	Novembre à décembre 2014	Décembre 2013 à décembre 2014
	milliers			variation en milliers		variation en %	
Catégorie de travailleurs							
Employés	15 220,2	15 230,8	35,7	10,6	131,1	0,1	0,9
Travailleurs autonomes	2 737,7	2 722,8	25,5	-14,9	54,6	-0,5	2,0
Employés du secteur privé/public							
Public	3 650,8	3 656,3	25,0	5,5	34,0	0,2	0,9
Privé	11 569,4	11 574,5	37,9	5,1	97,1	0,0	0,8
Ensemble des industries	17 957,9	17 953,6	28,9	-4,3	185,7	0,0	1,0
Secteur des biens	3 932,8	3 954,9	26,3	22,1	80,8	0,6	2,1
Agriculture	305,1	319,8	7,5	14,7	20,5	4,8	6,8
Ressources naturelles ³	372,5	382,7	7,4	10,2	5,0	2,7	1,3
Services publics	152,6	155,4	5,4	2,8	-1,8	1,8	-1,1
Construction	1 350,5	1 363,1	17,7	12,6	68,7	0,9	5,3
Fabrication	1 752,3	1 734,0	19,6	-18,3	-11,5	-1,0	-0,7
Secteur des services	14 025,1	13 998,7	34,4	-26,4	104,9	-0,2	0,8
Commerce	2 697,3	2 707,8	24,5	10,5	11,5	0,4	0,4
Transport et entreposage	872,4	883,9	14,2	11,5	15,0	1,3	1,7
Finance, assurances, immobilier et location	1 155,6	1 152,5	16,8	-3,1	18,3	-0,3	1,6
Services professionnels, scientifiques et techniques	1 347,2	1 334,0	18,6	-13,2	-34,8	-1,0	-2,5
Services aux entreprises, services relatifs aux bâtiments et autres services de soutien	713,4	717,5	14,4	4,1	1,8	0,6	0,3
Services d'enseignement	1 314,5	1 319,4	16,2	4,9	39,7	0,4	3,1
Soins de santé et assistance sociale	2 248,4	2 243,6	19,5	-4,8	39,0	-0,2	1,8
Information, culture et loisirs	780,1	775,9	14,8	-4,2	-30,1	-0,5	-3,7
Services d'hébergement et de restauration	1 203,5	1 170,7	17,2	-32,8	38,3	-2,7	3,4
Autres services	754,7	741,2	13,8	-13,5	-19,7	-1,8	-2,6
Administrations publiques	937,9	952,1	13,0	14,2	25,8	1,5	2,8

1. Système de classification des industries de l'Amérique du Nord.

2. Erreur-type moyenne du changement entre deux mois consécutifs. Voir « Variabilité d'échantillonnage des estimations » dans la section « À propos de l'Enquête sur la population active » figurant à la fin de la publication *Information sur la population active (71-001-X)* pour plus d'explications.

3. Également désigné par Forêt, pêche, mines, exploitation en carrière, et extraction de pétrole et de gaz.

Note(s) : La somme des catégories pourrait parfois ne pas correspondre au total en raison de l'arrondissement.

Source(s) : Tableaux de CANSIM [282-0088](#) et [282-0089](#).

Tableau 3
Caractéristiques de la population active selon la province – Données désaisonnalisées

	Novembre 2014	Décembre 2014	Erreur-type ¹	Novembre à décembre 2014	Décembre 2013 à décembre 2014	Novembre à décembre 2014	Décembre 2013 à décembre 2014
	milliers (sauf les taux)			variation en milliers (sauf les taux)		variation en %	
Terre-Neuve-et-Labrador							
Population	426,8	426,8	...	0,0	-2,8	0,0	-0,7
Population active	257,8	258,0	1,9	0,2	-4,4	0,1	-1,7
Emploi	230,3	228,9	2,0	-1,4	-5,1	-0,6	-2,2
Temps plein	193,3	195,0	2,4	1,7	-3,8	0,9	-1,9
Temps partiel	36,9	33,9	1,9	-3,0	-1,2	-8,1	-3,4
Chômage	27,5	29,1	1,8	1,6	0,7	5,8	2,5
Taux d'activité	60,4	60,4	0,4	0,0	-0,7
Taux de chômage	10,7	11,3	0,6	0,6	0,5
Taux d'emploi	54,0	53,6	0,5	-0,4	-0,9
Île-du-Prince-Édouard							
Population	121,8	121,9	...	0,1	0,9	0,1	0,7
Population active	83,8	83,0	0,6	-0,8	-0,3	-1,0	-0,4
Emploi	75,0	74,0	0,7	-1,0	0,4	-1,3	0,5
Temps plein	63,3	62,7	0,9	-0,6	0,9	-0,9	1,5
Temps partiel	11,7	11,3	0,7	-0,4	-0,5	-3,4	-4,2
Chômage	8,8	9,1	0,7	0,3	-0,6	3,4	-6,2
Taux d'activité	68,8	68,1	0,5	-0,7	-0,7
Taux de chômage	10,5	11,0	0,8	0,5	-0,6
Taux d'emploi	61,6	60,7	0,6	-0,9	-0,1
Nouvelle-Écosse							
Population	781,1	781,4	...	0,3	-0,1	0,0	0,0
Population active	492,6	487,8	2,6	-4,8	-7,1	-1,0	-1,4
Emploi	449,1	447,5	2,6	-1,6	-2,0	-0,4	-0,4
Temps plein	366,8	365,3	3,5	-1,5	5,4	-0,4	1,5
Temps partiel	82,3	82,2	3,2	-0,1	-7,4	-0,1	-8,3
Chômage	43,5	40,4	2,4	-3,1	-5,0	-7,1	-11,0
Taux d'activité	63,1	62,4	0,3	-0,7	-0,9
Taux de chômage	8,8	8,3	0,5	-0,5	-0,9
Taux d'emploi	57,5	57,3	0,3	-0,2	-0,2
Nouveau-Brunswick							
Population	620,2	620,5	...	0,3	0,6	0,0	0,1
Population active	387,1	389,0	2,2	1,9	-2,7	0,5	-0,7
Emploi	349,9	349,4	2,4	-0,5	-4,3	-0,1	-1,2
Temps plein	294,1	294,5	3,0	0,4	-1,6	0,1	-0,5
Temps partiel	55,8	55,0	2,6	-0,8	-2,6	-1,4	-4,5
Chômage	37,1	39,6	2,3	2,5	1,6	6,7	4,2
Taux d'activité	62,4	62,7	0,4	0,3	-0,5
Taux de chômage	9,6	10,2	0,6	0,6	0,5
Taux d'emploi	56,4	56,3	0,4	-0,1	-0,8
Québec							
Population	6 762,1	6 764,8	...	2,7	50,8	0,0	0,8
Population active	4 369,3	4 354,8	15,1	-14,5	-29,2	-0,3	-0,7
Emploi	4 036,4	4 029,7	15,2	-6,7	-15,8	-0,2	-0,4
Temps plein	3 213,3	3 230,2	20,0	16,9	-9,7	0,5	-0,3
Temps partiel	823,1	799,5	18,3	-23,6	-6,0	-2,9	-0,7
Chômage	332,9	325,1	13,2	-7,8	-13,5	-2,3	-4,0
Taux d'activité	64,6	64,4	0,2	-0,2	-0,9
Taux de chômage	7,6	7,5	0,3	-0,1	-0,2
Taux d'emploi	59,7	59,6	0,2	-0,1	-0,7

Tableau 3 - suite
Caractéristiques de la population active selon la province – Données désaisonnalisées

	Novembre 2014	Décembre 2014	Erreur-type ¹	Novembre à décembre 2014	Décembre 2013 à décembre 2014	Novembre à décembre 2014	Décembre 2013 à décembre 2014
Ontario							
Population	11 384,2	11 395,1	...	10,9	127,5	0,1	1,1
Population active	7 481,2	7 480,6	19,8	-0,6	14,3	0,0	0,2
Emploi	6 960,2	6 956,7	19,0	-3,5	79,9	-0,1	1,2
Temps plein	5 622,1	5 625,3	26,6	3,2	47,8	0,1	0,9
Temps partiel	1 338,0	1 331,4	24,6	-6,6	32,2	-0,5	2,5
Chômage	521,0	523,9	17,2	2,9	-65,6	0,6	-11,1
Taux d'activité	65,7	65,6	0,2	-0,1	-0,7
Taux de chômage	7,0	7,0	0,2	0,0	-0,9
Taux d'emploi	61,1	61,0	0,2	-0,1	0,0
Manitoba							
Population	990,3	991,7	...	1,4	12,8	0,1	1,3
Population active	676,3	679,2	2,7	2,9	11,7	0,4	1,8
Emploi	642,0	643,9	2,7	1,9	13,4	0,3	2,1
Temps plein	523,1	522,5	3,7	-0,6	12,2	-0,1	2,4
Temps partiel	119,0	121,4	3,5	2,4	1,3	2,0	1,1
Chômage	34,3	35,3	2,1	1,0	-1,7	2,9	-4,6
Taux d'activité	68,3	68,5	0,3	0,2	0,3
Taux de chômage	5,1	5,2	0,3	0,1	-0,3
Taux d'emploi	64,8	64,9	0,3	0,1	0,5
Saskatchewan							
Population	846,8	847,8	...	1,0	13,6	0,1	1,6
Population active	592,5	594,0	2,5	1,5	13,6	0,3	2,3
Emploi	572,1	572,8	2,6	0,7	14,8	0,1	2,7
Temps plein	472,1	475,3	3,4	3,2	17,8	0,7	3,9
Temps partiel	99,9	97,5	3,1	-2,4	-3,0	-2,4	-3,0
Chômage	20,4	21,2	1,8	0,8	-1,2	3,9	-5,4
Taux d'activité	70,0	70,1	0,3	0,1	0,5
Taux de chômage	3,4	3,6	0,3	0,2	-0,3
Taux d'emploi	67,6	67,6	0,3	0,0	0,7
Alberta							
Population	3 312,5	3 317,4	...	4,9	95,1	0,1	3,0
Population active	2 404,6	2 416,7	9,3	12,1	67,7	0,5	2,9
Emploi	2 296,9	2 302,6	9,9	5,7	65,9	0,2	2,9
Temps plein	1 915,3	1 923,7	12,6	8,4	50,1	0,4	2,7
Temps partiel	381,7	378,9	11,2	-2,8	15,8	-0,7	4,4
Chômage	107,6	114,0	7,1	6,4	1,8	5,9	1,6
Taux d'activité	72,6	72,8	0,3	0,2	-0,1
Taux de chômage	4,5	4,7	0,3	0,2	-0,1
Taux d'emploi	69,3	69,4	0,3	0,1	0,0
Colombie-Britannique							
Population	3 920,1	3 922,7	...	2,6	47,9	0,1	1,2
Population active	2 491,5	2 482,4	10,5	-9,1	10,4	-0,4	0,4
Emploi	2 346,0	2 348,2	10,4	2,2	38,5	0,1	1,7
Temps plein	1 847,7	1 870,0	14,6	22,3	71,4	1,2	4,0
Temps partiel	498,4	478,2	13,8	-20,2	-32,9	-4,1	-6,4
Chômage	145,5	134,2	8,6	-11,3	-28,1	-7,8	-17,3
Taux d'activité	63,6	63,3	0,3	-0,3	-0,5
Taux de chômage	5,8	5,4	0,3	-0,4	-1,2
Taux d'emploi	59,8	59,9	0,3	0,1	0,3

... n'ayant pas lieu de figurer

1. Erreur-type moyenne du changement entre deux mois consécutifs. Voir « Variabilité d'échantillonnage des estimations » dans la section « À propos de l'Enquête sur la population active » figurant à la fin de la publication *Information sur la population active (71-001-X)* pour plus d'explications.

Note(s) : La somme des catégories pourrait parfois ne pas correspondre au total en raison de l'arrondissement.

Source(s) : Tableau de CANSIM [282-0087](#).

Données offertes dans CANSIM : tableaux [279-0029](#) à [279-0039](#), [282-0001](#) à [282-0042](#), [282-0047](#) à [282-0051](#), [282-0054](#), [282-0055](#), [282-0060](#) à [282-0063](#), [282-0069](#) à [282-0089](#), [282-0092](#) à [282-0095](#), [282-0100](#) à [282-0121](#) et [282-0200](#) à [282-0225](#).

Définitions, source de données et méthodes : numéro d'enquête [3701](#).

Un résumé plus détaillé, *Information sur la population active (71-001-X)*, est maintenant accessible pour la semaine se terminant le 13 décembre. À partir de l'onglet *Parcourir par ressource clé* de notre site Web, sous le module *Publications*, choisissez *Tous les sujets*, puis *Travail*.

Il est également possible de consulter en ligne des [tableaux de données](#). À partir de l'onglet *Parcourir par sujet* de notre site Web, choisissez *Travail*.

Le prochain communiqué de l'Enquête sur la population active paraîtra le 6 février 2015.

Pour obtenir plus de renseignements, communiquez avec nous au 514-283-8300 ou composez sans frais le 1-800-263-1136 (infostats@statcan.gc.ca).

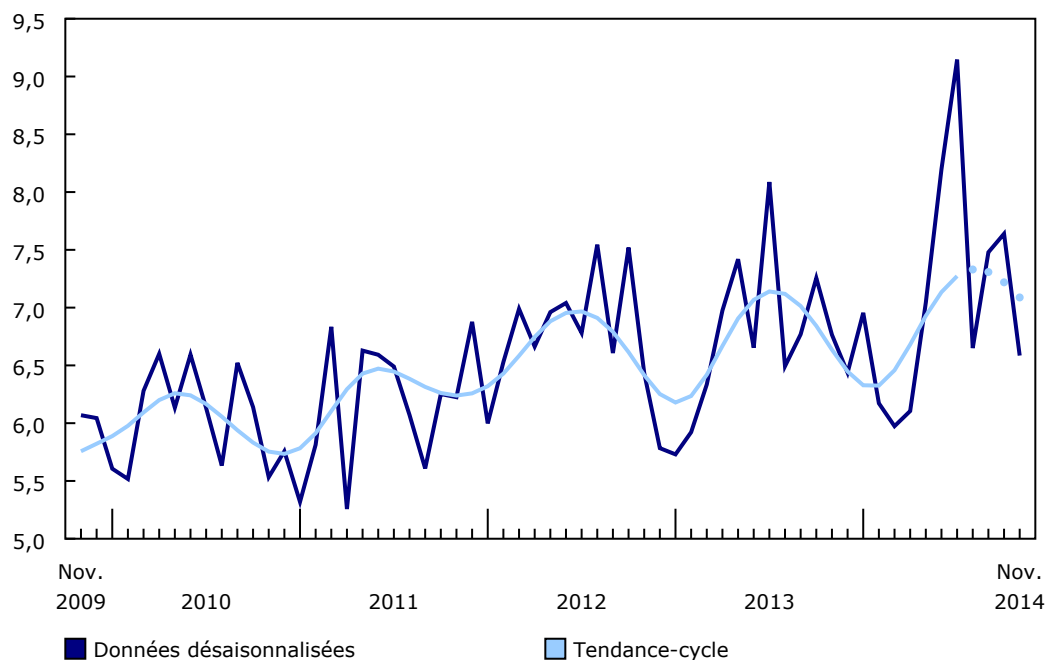
Pour en savoir davantage sur les concepts, les méthodes et la qualité des données, communiquez avec Emmanuelle Bourbeau au 613-951-3007 (emmanuelle.bourbeau@statcan.gc.ca) ou avec Vincent Ferrao au 613-951-4750 (vincent.ferrao@statcan.gc.ca), Division de la statistique du travail.

Permis de bâtir, novembre 2014

Les municipalités ont délivré pour 6,6 milliards de dollars de permis de bâtir en novembre, en baisse de 13,8 % par rapport à octobre, et ce, après avoir observé deux augmentations mensuelles consécutives. La diminution enregistrée en novembre s'expliquait par des replis généralisés dans les secteurs non résidentiel et résidentiel de plusieurs provinces.

Graphique 1 Valeur totale des permis

milliards de dollars



Note(s) : La plus grande variabilité associée aux estimations de la tendance-cycle est indiquée par une ligne pointillée dans le graphique pour le mois de référence courant et les trois mois précédents. Voir la note aux lecteurs.

Source(s) : Tableau CANSIM [026-0010](#).

La valeur totale des permis de bâtir était en baisse dans sept provinces en novembre. Après avoir observé une forte hausse le mois précédent, la Colombie-Britannique a enregistré le recul le plus marqué, suivie de l'Alberta et du Québec, loin au troisième rang.

Dans les 11 premiers mois de 2014, la valeur totale des permis de bâtir a atteint 77,9 milliards de dollars, en hausse de 4,8 % par rapport à la même période en 2013. La progression a été alimentée par des augmentations dans les secteurs non résidentiel (+6,1 %) et résidentiel (+3,9 %).

À la suite de deux hausses mensuelles consécutives, les intentions de construction dans le secteur non résidentiel ont diminué de 29,2 % pour se fixer à 2,2 milliards de dollars en novembre. Des baisses ont été enregistrées dans huit provinces, la Colombie-Britannique et l'Alberta venant en tête. Des augmentations ont été observées au Manitoba et, dans une mesure moindre, à l'Île-du-Prince-Édouard.

La valeur des permis de construction résidentielle a reculé de 3,1 % pour s'établir à 4,4 milliards de dollars en novembre, en raison d'une diminution des intentions de construction de logements multiples et unifamiliaux.

Secteur non résidentiel : baisse dans les trois composantes

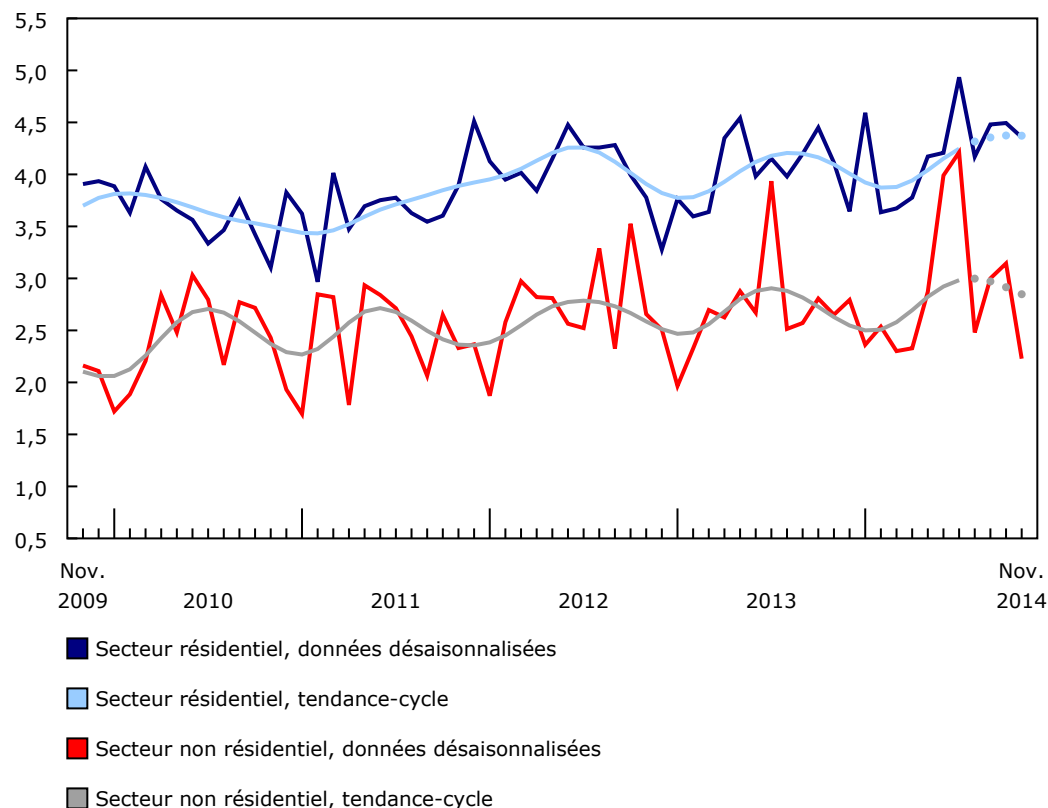
Les intentions de construction d'immeubles à vocation commerciale ont diminué de 25,8 % pour s'établir à 1,2 milliard de dollars en novembre, ce qui marquait une deuxième baisse mensuelle consécutive. Des diminutions ont été affichées dans six provinces, la Colombie-Britannique, le Québec et l'Alberta arrivant en tête. Un recul des intentions de construction d'hôtels et de restaurants, d'entrepôts, d'immeubles à bureaux et de magasins de détail a été à l'origine de la majeure partie de la baisse observée à l'échelon national. La valeur des permis de construction commerciale a augmenté dans quatre provinces, l'Ontario ayant enregistré la plus forte hausse.

La valeur des permis de construction d'immeubles institutionnels a diminué de 24,9 % pour s'établir à 684 millions de dollars en novembre, après deux augmentations mensuelles consécutives. Des reculs ont été observés dans cinq provinces, la Colombie-Britannique ayant été à l'origine de la majeure partie de la diminution. À l'échelle nationale, la baisse a été surtout attribuable à l'affaiblissement de nouvelles intentions de construction d'immeubles à vocation médicale, ainsi que d'établissements de soins infirmiers et de maisons de retraite.

Les intentions de construction d'immeubles industriels ont reculé de 43,1 % pour se fixer à 376 millions de dollars en novembre, ce qui a effacé l'augmentation observée le mois précédent. Il s'agissait du plus bas niveau depuis avril 2014. Une baisse des intentions de construction d'usines de fabrication et de bâtiments rattachés aux services publics, principalement en Ontario, en Alberta et au Québec, a été à l'origine de la majorité de la diminution observée à l'échelle nationale.

Graphique 2 Secteurs résidentiel et non résidentiel

milliards de dollars



Note(s) : La plus grande variabilité associée aux estimations de la tendance-cycle est indiquée par une ligne pointillée dans le graphique pour le mois de référence courant et les trois mois précédents. Voir la note aux lecteurs.
Source(s) : Tableau CANSIM 026-0010.

Secteur résidentiel : baisse des intentions de construction de logements multiples et unifamiliaux

En novembre, la valeur des permis de construction de logements multifamiliaux a fléchi de 3,5 %, s'établissant à 2,0 milliards de dollars, après avoir enregistré une légère progression le mois précédent. Des baisses ont été enregistrées dans six provinces, l'Alberta et la Colombie-Britannique ayant été à l'origine de la majeure partie de la diminution. La plus forte augmentation a été observée en Ontario, le Manitoba venant loin au deuxième rang.

La valeur des permis de construction de logements unifamiliaux a aussi diminué en novembre, en baisse de 2,6 % pour s'établir à 2,4 milliards de dollars. Des replis ont été observés dans sept provinces, les principales étant la Saskatchewan et le Québec. L'Ontario, la Colombie-Britannique et le Nouveau-Brunswick ont enregistré une hausse.

À l'échelle nationale, les municipalités canadiennes ont approuvé la construction de 16 899 nouveaux logements, en baisse de 8,8 % par rapport au mois précédent. Ce repli a été attribuable à une diminution de 11,2 % du nombre de logements multifamiliaux, qui est passé à 10 777 unités, et à un recul de 4,1 % du nombre de logements unifamiliaux, qui s'est établi à 6 122 unités.

Provinces : la Colombie-Britannique et l'Alberta enregistrent les plus fortes baisses

La valeur totale des permis de bâtir a diminué dans sept provinces, la plus forte baisse ayant été observée en Colombie-Britannique, suivie de l'Alberta. Les deux provinces ont enregistré de fortes diminutions des intentions de construction de bâtiments non résidentiels et de logements multifamiliaux en novembre, après avoir affiché des augmentations le mois précédent. En Colombie-Britannique, la diminution dans le secteur non résidentiel a été surtout attribuable à la baisse des intentions de construction d'immeubles institutionnels et commerciaux, tandis qu'en Alberta, la baisse s'expliquait par la réduction de la construction commerciale et industrielle.

La plus forte augmentation a été observée en Ontario. Cette croissance a été attribuable à la hausse des intentions de construction de logements multifamiliaux, surtout des projets d'appartements en copropriété. Une hausse a été également enregistrée au Manitoba, où la valeur des permis de construction de logements multifamiliaux et de bâtiments non résidentiels a connu une augmentation.

Baisse des intentions de construction dans la plupart des régions métropolitaines de recensement

Les intentions de construction ont diminué dans 24 des 34 régions métropolitaines de recensement (RMR). Vancouver a connu la baisse la plus marquée, suivie d'Edmonton et de Calgary.

La baisse observée à Vancouver a été attribuable à une diminution des intentions de construction d'immeubles commerciaux et institutionnels, ainsi que de logements multifamiliaux. À Edmonton, la diminution provenait principalement des immeubles à vocation commerciale, de logements multifamiliaux et d'immeubles industriels, tandis que la baisse notée à Calgary s'expliquait par l'affaiblissement des intentions de construction de logements multifamiliaux.

La plus forte augmentation a été enregistrée à Toronto, suivie de Barrie et de Winnipeg. Les hausses dans chacune des trois RMR ont été en grande partie le résultat d'augmentations des intentions de construction de logements multifamiliaux.

Note aux lecteurs

Sauf avis contraire, les données du présent communiqué sont désaisonnalisées, ce qui facilite la comparaison par l'élimination de l'effet des variations saisonnières. Pour obtenir plus de renseignements sur la désaisonnalisation, voir le document intitulé [Données désaisonnalisées – Foire aux questions](#).

L'Enquête sur les permis de bâtir vise 2 400 municipalités représentant 95 % de la population. Les collectivités représentant les 5 % restants de la population sont très petites, et leurs activités de construction n'ont qu'une faible incidence sur le total de l'ensemble de la population.

Les données sur les permis de bâtir servent d'indicateur avancé de l'activité dans l'industrie de la construction.

La valeur des intentions de construction présentées ici ne comprend pas les travaux d'ingénierie (par exemple les aqueducs, les égouts et les ouvrages de drainage) ni ceux associés au terrain.

Dans le cadre du présent communiqué, la région métropolitaine de recensement d'Ottawa–Gatineau (Ontario/Québec) est divisée en deux régions, soit la partie Gatineau et la partie Ottawa.

Révision

Les données pour le mois de référence en cours sont sujettes à révision, fondée sur les réponses tardives. Les données du mois précédent ont été révisées.

Les estimations de la tendance-cycle ont été ajoutées dans les graphiques en tant que complément aux séries désaisonnalisées. Les données désaisonnalisées et les estimations de la tendance-cycle peuvent faire l'objet de révisions lorsque de nouvelles observations deviennent disponibles. Ces révisions pourraient être importantes et même entraîner le renversement du mouvement, en particulier à la fin de la série. La plus grande variabilité associée aux estimations de la tendance-cycle est indiquée par une ligne pointillée dans le graphique.

Tableau 1
Unités de logements, valeur des permis de bâtir résidentiels et non résidentiels, Canada – Données désaisonnalisées

	Novembre 2013	Septembre 2014	Octobre 2014 ^r	Novembre 2014 ^p	Octobre à novembre 2014	Novembre 2013 à novembre 2014
	millions de dollars			variation en %		
Total	6 764,6	7 479,3	7 638,7	6 584,6	-13,8	-2,7
Résidentiel	4 113,4	4 479,6	4 494,2	4 356,9	-3,1	5,9
Unifamilial ¹	2 228,9	2 418,4	2 418,6	2 354,5	-2,7	5,6
Multifamilial	1 884,5	2 061,2	2 075,6	2 002,4	-3,5	6,3
Non résidentiel	2 651,2	2 999,6	3 144,5	2 227,7	-29,2	-16,0
Industriel	434,9	456,8	661,3	376,2	-43,1	-13,5
Commercial	1 867,5	1 686,8	1 572,2	1 167,1	-25,8	-37,5
Institutionnel	348,8	856,0	910,9	684,4	-24,9	96,2
	nombre d'unités			variation en %		
Logements totaux	18 103	18 471	18 524	16 899	-8,8	-6,7
Unifamilial ¹	6 099	6 420	6 386	6 122	-4,1	0,4
Multifamilial	12 004	12 051	12 138	10 777	-11,2	-10,2

^r révisé

^p provisoire

1. Les types de logements suivants sont compris dans cette catégorie : les maisons individuelles, les maisons mobiles et les chalets.

Note(s) : Les données peuvent ne pas correspondre aux totaux en raison de l'arrondissement.

Source(s) : Tableau CANSIM [026-0010](#).

Tableau 2
Valeur des permis de bâtir selon la province et le territoire – Données désaisonnalisées

	Novembre 2013	Septembre 2014	Octobre 2014 ^r	Novembre 2014 ^p	Octobre à novembre 2014	Novembre 2013 à novembre 2014
	millions de dollars			variation en %		
Canada	6 764,6	7 479,3	7 638,7	6 584,6	-13,8	-2,7
Résidentiel	4 113,4	4 479,6	4 494,2	4 356,9	-3,1	5,9
Non résidentiel	2 651,2	2 999,6	3 144,5	2 227,7	-29,2	-16,0
Terre-Neuve-et-Labrador	71,4	92,6	94,5	46,1	-51,2	-35,4
Résidentiel	50,6	53,5	40,9	32,5	-20,6	-35,8
Non résidentiel	20,8	39,1	53,5	13,7	-74,5	-34,3
Île-du-Prince-Édouard	24,3	17,9	15,1	16,0	5,6	-34,3
Résidentiel	8,2	12,1	11,8	9,7	-17,3	18,5
Non résidentiel	16,1	5,8	3,3	6,2	86,5	-61,2
Nouvelle-Écosse	70,9	124,8	128,9	79,5	-38,3	12,1
Résidentiel	51,7	49,1	102,5	58,2	-43,2	12,7
Non résidentiel	19,2	75,7	26,3	21,3	-19,1	10,6
Nouveau-Brunswick	69,1	94,3	70,1	54,1	-22,8	-21,6
Résidentiel	31,8	42,7	31,4	33,0	5,3	3,8
Non résidentiel	37,2	51,6	38,8	21,1	-45,6	-43,3
Québec	1 118,0	1 239,8	1 233,1	1 140,8	-7,5	2,0
Résidentiel	697,1	810,5	706,9	705,1	-0,3	1,1
Non résidentiel	420,9	429,3	526,2	435,8	-17,2	3,5
Ontario	2 634,4	3 051,0	2 475,4	2 720,1	9,9	3,3
Résidentiel	1 436,3	1 606,0	1 540,4	1 790,0	16,2	24,6
Non résidentiel	1 198,1	1 445,0	935,0	930,2	-0,5	-22,4
Manitoba	173,8	225,6	190,4	258,2	35,6	48,5
Résidentiel	120,7	119,4	134,6	174,3	29,4	44,3
Non résidentiel	53,1	106,2	55,7	83,9	50,5	57,9
Saskatchewan	237,5	209,2	254,4	191,3	-24,8	-19,4
Résidentiel	121,9	128,7	162,1	106,4	-34,3	-12,7
Non résidentiel	115,6	80,5	92,3	84,9	-8,0	-26,5
Alberta	1 402,1	1 509,5	1 629,4	1 261,8	-22,6	-10,0
Résidentiel	877,1	962,4	1 020,1	841,3	-17,5	-4,1
Non résidentiel	524,9	547,1	609,3	420,5	-31,0	-19,9
Colombie-Britannique	959,3	898,0	1 501,6	802,8	-46,5	-16,3
Résidentiel	715,3	686,9	733,6	602,4	-17,9	-15,8
Non résidentiel	244,0	211,1	768,0	200,4	-73,9	-17,9
Yukon	2,8	11,7	41,2	11,7	-71,6	316,5
Résidentiel	2,1	5,6	6,6	2,3	-65,5	7,8
Non résidentiel	0,7	6,1	34,5	9,4	-72,7	...
Territoires du Nord-Ouest	0,8	4,3	4,5	2,0	-54,6	143,6
Résidentiel	0,3	2,2	3,1	1,7	-45,9	395,9
Non résidentiel	0,5	2,1	1,3	0,3	-75,1	-32,0
Nunavut	0,1	0,6	0,1	0,0	-100,0	-100,0
Résidentiel	0,1	0,5	0,1	0,0	-100,0	-100,0
Non résidentiel	0,0	0,1	0,0	0,0	-100,0	...

r révisé

p provisoire

... n'ayant pas lieu de figurer

Note(s) : Les données peuvent ne pas correspondre aux totaux en raison de l'arrondissement.

Source(s) : Tableaux CANSIM 026-0006 et 026-0010.

Tableau 3
Valeur des permis de bâtir selon la région métropolitaine de recensement – Données
désaisonnalisées¹

	Novembre 2013	Septembre 2014	Octobre 2014 ^r	Novembre 2014 ^p	Octobre à novembre 2014	Novembre 2013 à novembre 2014
	millions de dollars			variation en %		
Total, régions métropolitaines de recensement	5 411,6	5 914,4	5 995,0	5 212,9	-13,0	-3,7
St. John's	46,7	67,3	68,1	31,4	-53,8	-32,7
Halifax	26,9	81,8	81,6	33,0	-59,6	22,5
Moncton	20,6	26,8	27,8	19,7	-29,2	-4,4
Saint John	19,3	6,7	8,4	6,8	-18,8	-64,6
Saguenay	13,1	32,3	19,3	11,7	-39,6	-11,2
Québec	256,4	144,4	107,2	100,6	-6,1	-60,8
Sherbrooke	49,9	35,9	42,7	37,2	-12,8	-25,5
Trois-Rivières	24,7	26,8	22,0	19,4	-11,5	-21,3
Montréal	452,5	660,0	669,3	624,6	-6,7	38,0
Ottawa–Gatineau, Ontario/Québec	229,3	472,7	275,7	227,6	-17,4	-0,7
Partie Gatineau	24,6	34,5	54,3	30,6	-43,6	24,3
Partie Ottawa	204,7	438,2	221,4	197,0	-11,0	-3,7
Kingston	13,1	25,7	14,8	20,1	36,1	53,3
Peterborough	12,6	21,9	21,1	39,4	86,8	213,0
Oshawa	31,2	74,5	40,6	46,3	14,2	48,6
Toronto	1 613,7	1 693,0	1 228,3	1 400,5	14,0	-13,2
Hamilton	124,2	102,4	106,6	79,4	-25,4	-36,1
St. Catharines–Niagara	39,5	34,9	78,3	54,4	-30,5	37,5
Kitchener–Cambridge–Waterloo	65,5	52,5	129,6	94,2	-27,4	43,8
Brantford	13,3	18,3	20,0	33,2	65,9	150,5
Guelph	18,3	49,1	55,4	25,4	-54,2	38,8
London	76,1	62,1	71,0	100,0	40,8	31,5
Windsor	30,9	32,3	37,2	24,4	-34,4	-21,1
Barrie	47,2	30,4	32,1	191,1	494,7	304,9
Grand Sudbury	8,5	36,0	17,2	78,5	356,7	828,6
Thunder Bay	9,4	8,9	7,3	7,0	-3,8	-25,4
Winnipeg	123,4	166,4	133,6	213,9	60,0	73,3
Regina	113,3	53,3	74,8	50,2	-32,8	-55,7
Saskatoon	76,7	109,9	83,4	67,7	-18,9	-11,8
Calgary	646,9	595,6	606,9	536,4	-11,6	-17,1
Edmonton	418,0	545,2	624,9	429,5	-31,3	2,7
Kelowna	39,6	37,8	56,5	45,9	-18,6	16,1
Abbotsford–Mission	14,1	9,0	6,5	14,7	124,0	4,3
Vancouver	703,5	537,3	1 168,6	491,9	-57,9	-30,1
Victoria	33,2	63,2	58,4	56,8	-2,7	71,3

r révisé

p provisoire

1. Il est possible de consulter en ligne les subdivisions de recensement qui font partie des [régions métropolitaines de recensement](#).**Note(s)** : Les données peuvent ne pas correspondre aux totaux en raison de l'arrondissement.**Source(s)** : Tableau CANSIM [026-0006](#).

Données offertes dans CANSIM : tableaux [026-0001](#) à [026-0008](#) et [026-0010](#).

Définitions, source de données et méthodes : numéro d'enquête [2802](#).

Le numéro de novembre 2014 de la publication *Permis de bâtir* ([64-001-X](#)) paraîtra bientôt.

Les données de décembre 2014 des permis de bâtir seront diffusées le 6 février 2015.

Pour obtenir plus de renseignements, communiquez avec nous au 514-283-8300 ou composez sans frais le 1-800-263-1136 (infostats@statcan.gc.ca).

Pour en savoir davantage sur les concepts, les méthodes et la qualité des données, communiquez avec Mariane Bien-Aimé au 613-951-7520, Division de l'investissement, des sciences et de la technologie.

Indice des prix des services d'architecture, de génie et de services connexes, troisième trimestre de 2014

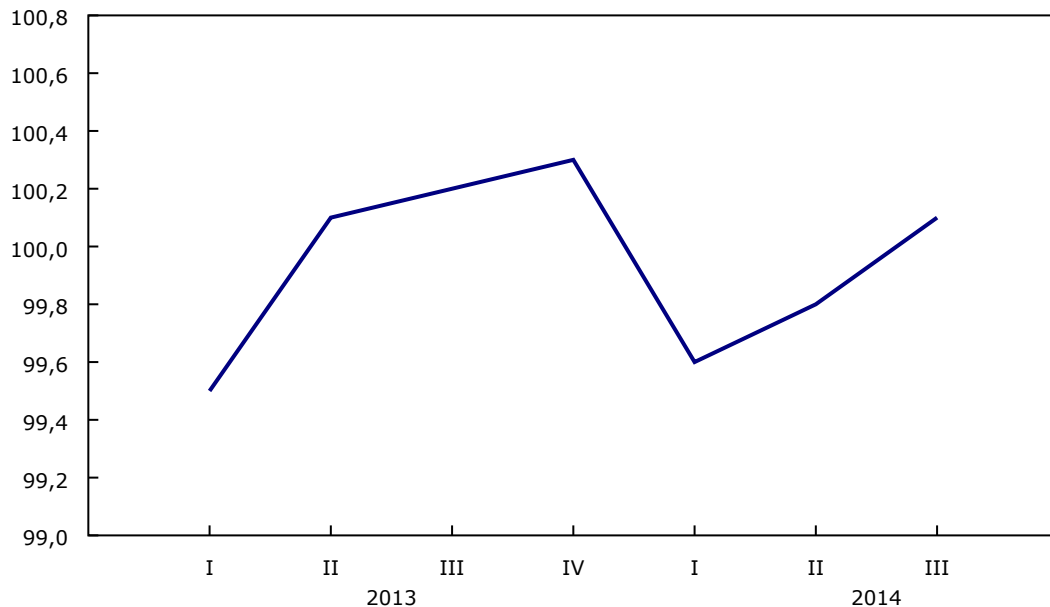
Les données de l'Indice des prix des services d'architecture, de génie et de services connexes (IPSAGC) sont maintenant disponibles pour la période allant de l'année 2013 au troisième trimestre de 2014.

Cette première diffusion comprend les données de l'indice agrégé au niveau national pour toutes les classifications des industries visées par l'enquête ainsi que les données des sous-secteurs suivants : les services d'architecture et d'architecture paysagère, les services de génie, et les services d'arpentage et de cartographie.

L'IPSAGC a augmenté légèrement de 0,3 % au cours du troisième trimestre comparativement au trimestre précédent. Ce changement a été attribuable à une hausse des prix des services d'architecture et d'architecture paysagère (+1,3 %), des services d'arpentage et de cartographie (+0,4 %) et des services de génie (+0,1 %).

Graphique 1 Indice des prix des services d'architecture, de génie et de services connexes

indice (2013=100)



Source(s) : Tableau CANSIM 332-0018.

D'une année à l'autre, l'IPSAGC agrégé a légèrement diminué de 0,1 %, la baisse des prix des services de génie (-0,9 %) ayant contrebalancé la hausse des prix des services d'architecture et d'architecture paysagère (+3,9 %) et celle des prix des services d'arpentage et de cartographie (+2,7 %). La concurrence plus intense a principalement contribué à la baisse des prix des services de génie pendant cette période.

Entre le premier trimestre de 2013 et le troisième trimestre de 2014, l'IPSAGC a augmenté de 0,6 %, en raison de la hausse des prix des services d'architecture et d'architecture paysagère (+4,9 %) et des services d'arpentage et de cartographie (+2,5 %). Parallèlement, les prix des services de génie ont observé un léger recul de 0,1 % au cours de la même période. L'augmentation de l'IPSAGC pendant cette période a été attribuable en grande partie aux coûts plus élevés des intrants pour toutes les industries visées par l'enquête, à l'exception des services de génie, pour lesquels la concurrence a limité la hausse des prix.

Note aux lecteurs

L'Indice des prix des services d'architecture, de génie et de services connexes (IPSAGC) est une enquête trimestrielle qui recueille des renseignements sur les prix des services d'architecture, de génie, d'arpentage et de cartographie.

À chaque diffusion, les données du trimestre précédent pourraient avoir été révisées. Les données pourraient aussi faire l'objet d'une révision annuelle lors de la diffusion des données du deuxième trimestre de l'année de référence suivante. L'indice n'est pas désaisonné. Les données sont seulement disponibles à l'échelle du Canada.

Tableau 1
Indice des prix des services d'architecture, de génie et de services connexes – Données non désaisonnalisées

	Importance relative ¹	Troisième trimestre de 2013	Deuxième trimestre de 2014	Troisième trimestre de 2014 ^p	Deuxième trimestre au troisième trimestre de 2014	Troisième trimestre de 2013 au troisième trimestre de 2014
	%	(2013=100)			variation en %	
Indice des prix des services d'architecture, de génie et de services connexes	100,00	100,2	99,8	100,1	0,3	-0,1
Services d'architecture et services d'architecture paysagère ²	10,45	100,2	102,8	104,1	1,3	3,9
Services de génie	82,06	100,2	99,2	99,3	0,1	-0,9
Services de prospection, d'arpentage et de cartographie ³	7,49	99,9	102,2	102,6	0,4	2,7

^p provisoire

1. L'importance relative est calculée en divisant la pondération de chaque groupe d'industrie par la somme des pondérations. Cette pondération correspond au revenu agrégé des établissements au moment de l'échantillonnage.

2. Cette agrégation regroupe les codes du Système de classification des industries de l'Amérique du Nord (SCIAN) suivant : 54131 et 54132.

3. Cette agrégation regroupe les codes du SCIAN suivant : 54136 et 54137.

Source(s) : Tableau CANSIM [332-0018](#).

Données offertes dans CANSIM : tableau [332-0018](#).

Définitions, source de données et méthodes : numéro d'enquête [5196](#).

Les données du quatrième trimestre de 2014 de l'Indice des prix des services d'architecture, de génie et de services connexes seront diffusées en mars 2015.

Pour obtenir plus de renseignements ou pour en savoir davantage sur les concepts, les méthodes et la qualité des données, communiquez avec nous au 514-283-8300 ou composez sans frais le 1-800-263-1136 (infostats@statcan.gc.ca), ou communiquez avec les Relations avec les médias au 613-951-4636 (ligneinfomedias@statcan.gc.ca).

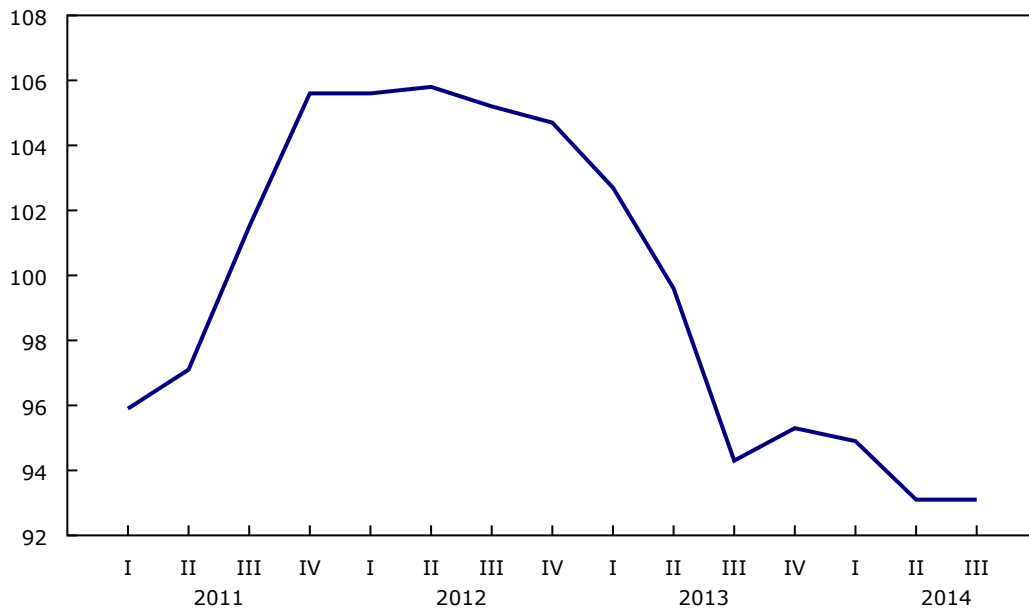
Indice des prix des services de nouveaux prêts, troisième trimestre de 2014

L'Indice des prix des services de nouveaux prêts n'a pas varié par rapport au trimestre précédent, après avoir enregistré une diminution de 1,9 % au deuxième trimestre.

L'indice a diminué de 1,3 % au troisième trimestre comparativement au même trimestre en 2013.

Graphique 1 Indice des prix des services de nouveaux prêts

indice (2011=100)



Source(s) : Tableau CANSIM [332-0015](#).

Note aux lecteurs

L'Indice des prix des services de nouveaux prêts (IPSNP) n'est pas un indice des taux de prêt payés par les consommateurs et les entreprises, mais il représente la variation dans le prix d'un service. Les prix représentent la différence entre les taux annuels en pourcentage des nouveaux produits de prêt et les moyennes des rendements des instruments financiers. Les variables utilisées pour calculer les prix sont les taux annuels en pourcentage pondérés pour les services de nouveaux prêts, les fonds avancés par produit et les taux du marché.

Les services de nouveaux prêts comprennent les fonds nouvellement versés pour des prêts personnels, les marges de crédit, les prêts hypothécaires, les prêts aux entreprises et les contrats de crédit-bail. Ces données sont combinées avec d'autres données pour estimer un prix pour les activités liées aux nouveaux prêts. Les services de prêts sont l'un des nombreux services fournis par le secteur bancaire et cet indice est le premier d'une série d'indices des services financiers à être publiés. Cet indice fournira de meilleures estimations de la production réelle, de la productivité et de la variation des prix dans les services financiers au Canada.

Dans chaque communiqué, les données du trimestre précédent peuvent avoir été révisées. La série peut aussi faire l'objet d'une révision annuelle au moment de la diffusion des données du deuxième trimestre de l'année de référence suivante. L'IPSNP est un indice mensuel qui est diffusé chaque trimestre. L'indice n'est pas désaisonnalisé. Les données sont seulement disponibles à l'échelle du Canada.

Lors de la diffusion précédente, l'Indice des prix des services de nouveaux prêts a été mis à jour selon la structure de pondération de 2013.

Pour une explication plus détaillée de la méthodologie, consulter le [document méthodologique sommaire sur l'IPSNP](#).

Tableau 1
Indice des prix des services de nouveaux prêts – Données non désaisonnalisées

	Troisième trimestre de 2013	Deuxième trimestre de 2014 ^r	Troisième trimestre de 2014 ^p	Deuxième trimestre au troisième trimestre de 2014	Troisième trimestre de 2013 au troisième trimestre de 2014
	(2011=100)			variation en %	
Indice des prix des services de nouveaux prêts	94,3	93,1	93,1	0,0	-1,3

^r révisé

^p provisoire

Source(s) : Tableau CANSIM [332-0015](#).

Données offertes dans CANSIM : tableaux [332-0014](#) et [332-0015](#).

Définitions, source de données et méthodes : numéro d'enquête [5207](#).

Les données du quatrième trimestre de 2014 de l'Indice des prix des services de nouveaux prêts seront diffusées en avril 2015.

Pour obtenir plus de renseignements ou pour en savoir davantage sur les concepts, les méthodes et la qualité des données, communiquez avec nous au 514-283-8300 ou composez sans frais le 1-800-263-1136 (infostats@statcan.gc.ca), ou communiquez avec les Relations avec les médias au 613-951-4636 (ligneinfomedias@statcan.gc.ca).

Indice des prix des services de comptabilité, 2013

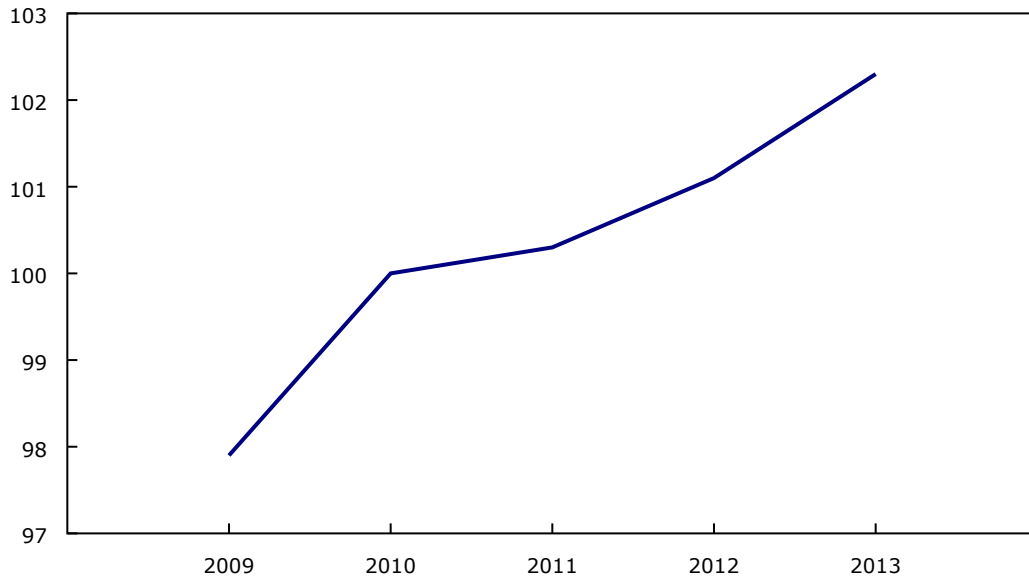
L'Indice des prix des services de comptabilité d'ensemble a augmenté de 1,2 % en 2013.

La composante ayant enregistré la plus forte hausse était celle de la préparation de déclarations fiscales des particuliers et des entreprises non constituées en société (+3,9 %).

Les prix des services de tenue de livres, de compilation, de paie et de comptabilité générale (+1,4 %) et des services de vérification, d'examen, services connexes et autres services de certification (+0,8 %) ont également augmenté. La composante des services de préparation de déclarations fiscales des entreprises constituées en société (-0,5 %) était la seule composante à avoir enregistré une baisse en 2013.

Graphique 1 Indice des prix des services de comptabilité

indice (2010=100)



Source(s) : Tableau CANSIM [326-0030](#).

Note aux lecteurs

L'Indice des prix des services de comptabilité est une enquête annuelle. L'indice permet de recueillir les prix des missions comptables qui servent à mesurer les fluctuations des prix au fil du temps dans l'industrie des services de comptabilité.

Dans chaque communiqué, les données pour l'année précédente peuvent avoir été révisées. Les données sont seulement disponibles à l'échelle du Canada.

Tableau 1
Indice des prix des services de comptabilité – Données non désaisonnalisées

	Importance relative ¹	2012 ^r	2013 ^p	2012 à 2013
	%	(2010=100)		variation en %
Prix d'ensemble	100,00	101,1	102,3	1,2
Services de vérification, d'examen, services connexes et autres services de certification	38,30	98,0	98,8	0,8
Services de tenue de livres, de compilation, de paie et de comptabilité générale	28,90	103,6	105,1	1,4
Services de préparation de déclarations fiscales des entreprises constituées en société	17,60	102,2	101,7	-0,5
Services de préparation de déclarations fiscales des particuliers et des entreprises non constituées en société	15,10	103,9	108,0	3,9

^r révisé

^p provisoire

1. L'importance relative est établie en fonction de la pondération de chaque catégorie de services par rapport à l'ensemble de l'Indice des prix des services de comptabilité.

Note(s) : Les chiffres ayant été arrondis, leur somme peut ne pas correspondre aux totaux.

Source(s) : Tableau CANSIM [326-0030](#).

Données offertes dans CANSIM : tableau [326-0030](#).

Définitions, source de données et méthodes : numéro d'enquête [2334](#).

Pour obtenir plus de renseignements ou pour en savoir davantage sur les concepts, les méthodes et la qualité des données, communiquez avec nous au 514-283-8300 ou composez sans frais le 1-800-263-1136 (infostats@statcan.gc.ca), ou communiquez avec les Relations avec les médias au 613-951-4636 (ligneinfomedias@statcan.gc.ca).

Nouveaux produits et études

Nouveaux produits

Information sur la population active, du 7 au 13 décembre 2014

Numéro au catalogue [71-001-X](#) (HTML | PDF)

Enquête sur la population active - Fichier de microdonnées, décembre 2014

Numéro au catalogue [71M0001X](#) (CD-ROM)

Calendrier des communiqués : 12 au 16 janvier 2015

(En raison de circonstances imprévisibles, les dates de parution peuvent être modifiées.)

Date de parution	Titre	Période de référence
15	La violence familiale au Canada : un profil statistique	2013
16	Investissement en construction de bâtiments non résidentiels	Quatrième trimestre de 2014

Voir aussi le [calendrier de diffusion des principaux indicateurs économiques](#) pour le reste de l'année.



Bulletin officiel de diffusion des données de Statistique Canada

Numéro au catalogue 11-001-X.

Publié tous les jours ouvrables par la Division des communications, Statistique Canada, Immeuble R.-H.-Coats, 10^e étage, section G, 100 promenade Tunney's Pasture, Ottawa, Ontario K1A 0T6.

Pour consulter *Le Quotidien* sur Internet ou pour s'y abonner, visitez notre site Web à l'adresse : <http://www.statcan.gc.ca>.

Publication autorisée par le ministre responsable de Statistique Canada. © Ministre de l'Industrie, 2015. Tous droits réservés. L'utilisation de la présente publication est assujettie aux modalités de l'entente de [licence ouverte de Statistique Canada](#) :

<http://www.statcan.gc.ca/reference/copyright-droit-auteur-fra.htm>