

Le Quotidien

Statistique Canada

Le vendredi 6 février 2015

Diffusé à 8 h 30, heure de l'Est

Communiqués

Enquête sur la population active, janvier 2015

2

L'emploi a augmenté de 35 000 en janvier, à la suite d'une hausse du travail à temps partiel. Le taux de chômage a diminué de 0,1 point de pourcentage pour s'établir à 6,6 %.

Permis de bâtir, décembre 2014

11

Les entrepreneurs ont pris pour 7,1 milliards de dollars de permis de bâtir en décembre, en hausse de 7,7 % par rapport à novembre. L'augmentation observée en décembre, qui faisait suite à une baisse de 13,6 % enregistrée le mois précédent, découlait surtout d'une hausse des intentions de construction dans le secteur non résidentiel en Alberta et en Colombie-Britannique.

Survol du premier siècle de l'Indice des prix à la consommation au Canada

19

Statistiques relatives aux mouvements d'aéronefs : principaux aéroports, octobre 2014

21

Extraction de charbon, 2013

22

Production de poulet, 2014

23

Nouveaux produits et études

24

Calendrier des communiqués : 9 au 13 février 2015

25



Communiqués

Enquête sur la population active, janvier 2015

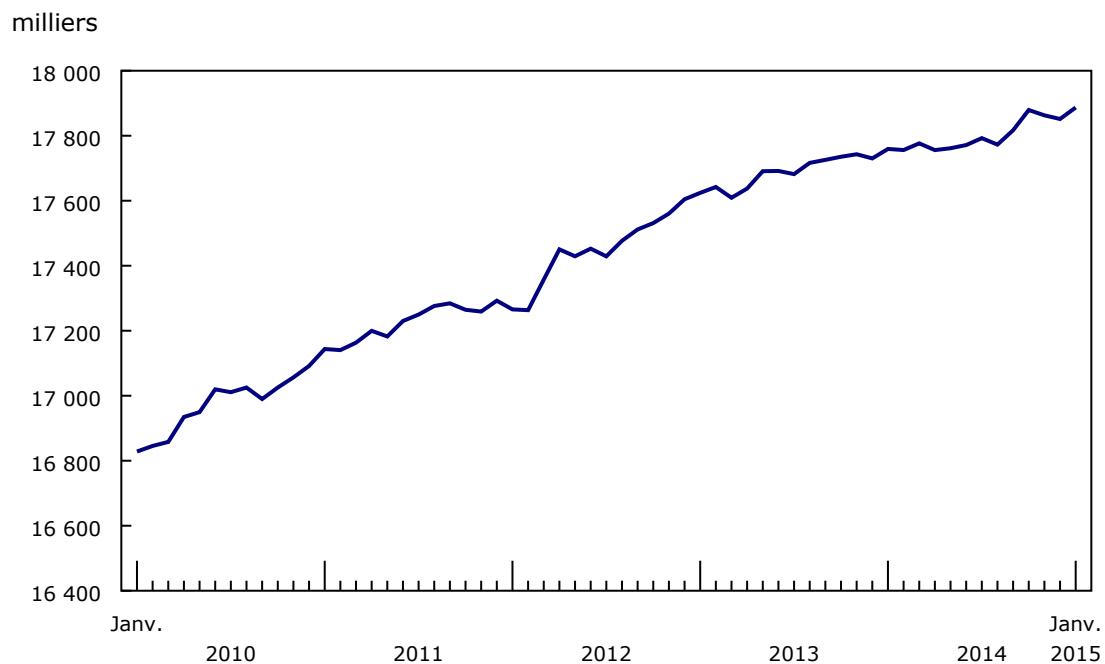
L'emploi a augmenté de 35 000 en janvier, à la suite d'une hausse du travail à temps partiel. Le taux de chômage a diminué de 0,1 point de pourcentage pour s'établir à 6,6 %.

Au cours des 12 mois ayant pris fin en janvier, l'emploi a progressé de 128 000 (+0,7 %), et la majeure partie de la progression est survenue durant la deuxième moitié de la période.

En janvier, le travail à temps partiel a augmenté de 47 000 et le travail à temps plein a peu varié.

Par rapport à janvier 2014, l'emploi à temps plein a augmenté de 108 000 (+0,8 %), tandis que l'emploi à temps partiel a peu varié. Durant la même période, le nombre total d'heures travaillées a augmenté légèrement (+0,3 %).

Graphique 1 Emploi



Source(s) : Tableau CANSIM [282-0087](#).

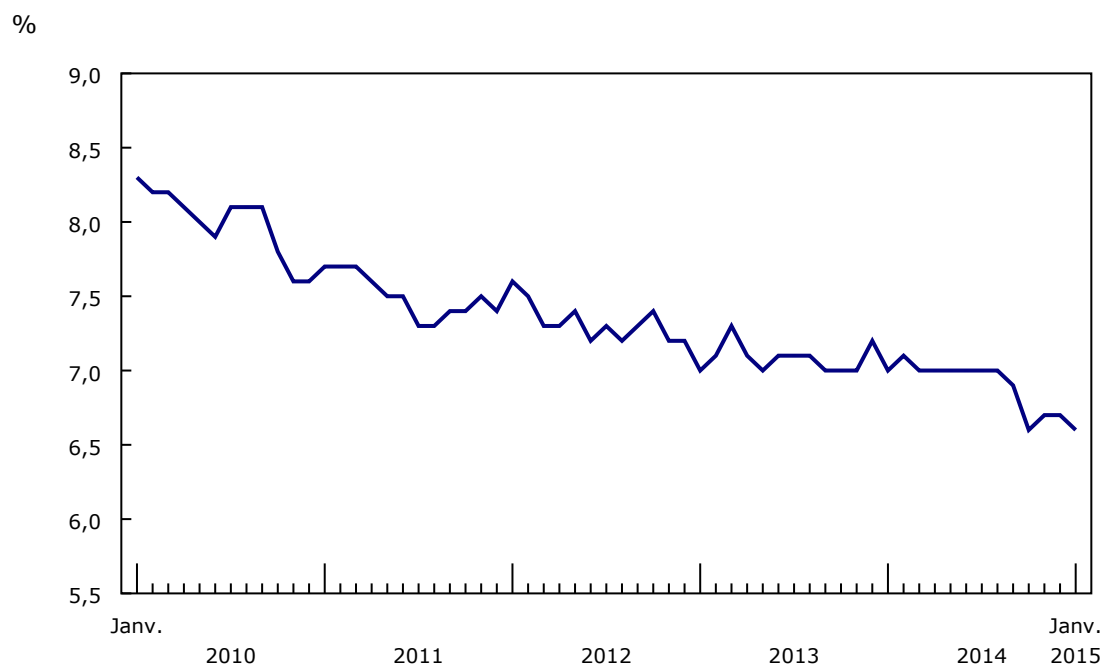
En janvier, l'emploi a progressé chez les femmes âgées de 55 ans et plus, tandis qu'il a peu varié dans les autres groupes démographiques.

À l'échelle provinciale, l'emploi a augmenté au Québec, en Alberta, au Nouveau-Brunswick et à l'Île-du-Prince-Édouard en janvier. Parallèlement, il a diminué en Saskatchewan.

Il y avait plus de personnes en emploi dans le secteur des services professionnels, scientifiques et techniques en janvier, tandis que l'emploi dans le secteur des ressources naturelles a diminué.

Le nombre de travailleurs autonomes a augmenté en janvier et le nombre d'employés du secteur privé et du secteur public a peu varié.

Graphique 2 Taux de chômage



Source(s) : Tableau CANSIM 282-0087.

Hausse de l'emploi chez les femmes âgées de 55 ans et plus

Les femmes âgées de 55 ans et plus ont enregistré une hausse de l'emploi de 19 000 en janvier et leur taux de chômage a diminué légèrement pour s'établir à 4,8 %. Chez les hommes du même groupe d'âge, l'emploi a peu varié. Toutefois, leur taux de chômage a augmenté de 0,4 point de pourcentage pour atteindre 6,2 %, car un plus grand nombre d'entre eux étaient à la recherche de travail.

Alors que l'emploi chez les jeunes était inchangé en janvier, leur taux de chômage a baissé de 0,7 point de pourcentage pour s'établir à 12,8 % en raison de la diminution du nombre de jeunes à la recherche de travail.

En janvier, l'emploi a peu varié chez les hommes et les femmes âgés de 25 à 54 ans, et leurs taux de chômage sont demeurés à 5,6 % et 5,3 %, respectivement.

Au cours des 12 mois ayant pris fin en janvier, la croissance de l'emploi a été entraînée par les hausses enregistrées chez les hommes de 25 ans et plus (+79 000) et chez les jeunes (+30 000).

Sommaire provincial

Au Québec, l'emploi a progressé de 16 000 en janvier, soit la première hausse notable depuis mars 2014. Au cours des 12 mois ayant pris fin en janvier 2015, l'emploi total était pratiquement inchangé dans la province. Le taux de chômage s'est établi à 7,4 % en janvier.

En Alberta, l'emploi a augmenté de 14 000 en janvier, ce qui a porté la hausse au cours des 12 derniers mois à 67 000 ou 3,0 %, soit le taux de croissance le plus rapide de toutes les provinces. Par rapport à janvier 2014, des hausses de l'emploi ont été enregistrées dans le secteur des soins de santé et de l'assistance sociale, ainsi que dans le secteur du transport et de l'entreposage, tandis qu'une baisse a été observée dans le commerce de détail et le commerce de gros. L'emploi dans le secteur des ressources naturelles a peu varié par rapport à 12 mois plus tôt, mais il a baissé de 13 000 (-7,2 %) comparativement au sommet le plus récent, observé en septembre 2014. Le taux de chômage dans la province s'est établi à 4,5 % en janvier.

En janvier, l'emploi a augmenté de 3 400 au Nouveau-Brunswick. Le taux de chômage s'est maintenu à 10,0 %, en raison de la hausse du nombre de personnes actives sur le marché du travail. Par rapport à 12 mois plus tôt, l'emploi dans la province était inchangé.

L'emploi a également augmenté à l'Île-du-Prince-Édouard (+1 000) en janvier et le taux de chômage a diminué de 0,9 point de pourcentage pour s'établir à 10,2 %.

En Saskatchewan, l'emploi a diminué de 8 400 en janvier et le taux de chômage a augmenté de 0,8 point de pourcentage pour se fixer à 4,5 %. Malgré la baisse du nombre de personnes en emploi en janvier, l'emploi était inchangé par rapport à 12 mois plus tôt.

Dans les autres provinces, l'emploi a peu varié entre décembre et janvier.

Perspective sectorielle

Le nombre de personnes en emploi dans le secteur des services professionnels, scientifiques et techniques s'est accru de 22 000 en janvier, soit la première hausse notable depuis juillet 2013.

Dans le secteur des ressources naturelles, l'emploi a diminué de 8 800 en janvier et a peu varié par rapport à 12 mois plus tôt.

Le nombre de travailleurs autonomes a progressé de 41 000 en janvier. Par rapport à janvier 2014, l'emploi chez ce groupe de travailleurs a augmenté de 59 000 ou de 2,2 %.

Pour les employés des secteurs public et privé, l'emploi a peu varié tant en janvier que par rapport à un an plus tôt.

Note aux lecteurs

Les estimations de l'Enquête sur la population active (EPA) ont fait l'objet d'une révision régulière, comme cela a été annoncé dans Le Quotidien du 28 janvier 2015. À partir du présent communiqué, les comparaisons chronologiques des estimations de l'EPA doivent se fonder sur les données chronologiques révisées. Pour de plus amples renseignements, consultez la publication intitulée « Révisions apportées à l'Enquête sur la population active (EPA) en 2015 », qui fait partie de la série Améliorations apportées à l'Enquête sur la population active ([71F0031X](#)).

Les estimations de l'EPA pour janvier sont établies à partir des données de la semaine du 11 au 17 janvier.

Les estimations tirées de l'EPA sont fondées sur un échantillon et sont donc sujettes à la variabilité d'échantillonnage. Par conséquent, les estimations mensuelles se caractériseront par une plus grande variabilité que les tendances observées sur de plus longues périodes. Pour obtenir plus de renseignements à ce sujet, voir l'article intitulé « Interprétation des variations mensuelles de l'emploi provenant de l'Enquête sur la population active ». Les estimations visant de petites régions géographiques ou de petites branches d'activité sont également sujettes à une plus grande variabilité. Pour une explication de la variabilité d'échantillonnage touchant les estimations et de la façon d'évaluer cette variabilité à l'aide de l'erreur-type, veuillez consulter la section relative à la qualité des données, qui figure dans la publication Information sur la population active ([71-001-X](#)).

La présente analyse porte sur les différences entre les estimations qui sont statistiquement significatives à un niveau de confiance de 68 %.

Le **taux d'emploi** représente le nombre de personnes occupées exprimé en pourcentage de la population de 15 ans et plus. Le taux d'emploi d'un groupe particulier (les jeunes âgés de 15 à 24 ans, par exemple) est le nombre de personnes occupées dans ce groupe exprimé en pourcentage de la population dans le même groupe.

Le **taux de chômage** représente le nombre de chômeurs exprimé en pourcentage de la population active (personnes occupées et chômeurs).

Le **taux d'activité** représente le nombre de personnes occupées et de chômeurs exprimé en pourcentage de la population. Pour obtenir plus de renseignements, veuillez consulter le Guide de l'Enquête sur la population active ([71-543-G](#)).

Désaisonnalisation

À moins d'indication contraire, les estimations du présent communiqué sont désaisonnalisées, ce qui facilite la comparaison, car les effets des variations saisonnières sont supprimés. Pour obtenir plus de renseignements sur la désaisonnalisation, voir le document intitulé [Données désaisonnalisées — Foire aux questions](#).

Remaniement de l'échantillon

Tous les 10 ans, l'échantillon de l'EPA fait l'objet d'un remaniement pour tenir compte des changements observés dans les caractéristiques de la population et du marché du travail de même que des nouvelles définitions des limites géographiques. L'échantillon remanié a commencé à être introduit en janvier 2015 et sera entièrement mis en œuvre en juin 2015.

Tableau 1
Caractéristiques de la population active selon l'âge et le sexe — Données désaisonnalisées

	Décembre 2014	Janvier 2015	Erreur-type ¹	Décembre 2014 à janvier 2015	Janvier 2014 à janvier 2015	Décembre 2014 à janvier 2015	Janvier 2014 à janvier 2015
	milliers (sauf les taux)			variation en milliers (sauf les taux)		variation en %	
Les deux sexes, 15 ans et plus							
Population	29 116,6	29 139,2	...	22,6	305,7	0,1	1,1
Population active	19 127,7	19 148,4	29,4	20,7	56,2	0,1	0,3
Emploi	17 851,5	17 886,9	28,8	35,4	127,6	0,2	0,7
Temps plein	14 466,0	14 454,2	39,6	-11,8	107,8	-0,1	0,8
Temps partiel	3 385,5	3 432,7	36,4	47,2	19,9	1,4	0,6
Chômage	1 276,2	1 261,5	24,6	-14,7	-71,4	-1,2	-5,4
Taux d'activité	65,7	65,7	0,1	0,0	-0,5
Taux de chômage	6,7	6,6	0,1	-0,1	-0,4
Taux d'emploi	61,3	61,4	0,1	0,1	-0,2
Taux de temps partiel	19,0	19,2	0,2	0,2	0,0
Jeunes, 15 à 24 ans							
Population	4 455,0	4 451,4	...	-3,6	-40,2	-0,1	-0,9
Population active	2 875,8	2 860,5	17,1	-15,3	4,4	-0,5	0,2
Emploi	2 488,9	2 495,6	15,7	6,7	30,3	0,3	1,2
Temps plein	1 289,5	1 286,5	19,0	-3,0	26,2	-0,2	2,1
Temps partiel	1 199,3	1 209,1	19,8	9,8	4,1	0,8	0,3
Chômage	387,0	364,9	14,6	-22,1	-26,0	-5,7	-6,7
Taux d'activité	64,6	64,3	0,4	-0,3	0,7
Taux de chômage	13,5	12,8	0,5	-0,7	-0,9
Taux d'emploi	55,9	56,1	0,4	0,2	1,2
Taux de temps partiel	48,2	48,4	0,7	0,3	-0,4
Hommes, 25 ans et plus							
Population	12 061,6	12 074,8	...	13,2	169,0	0,1	1,4
Population active	8 631,7	8 636,1	15,5	4,4	46,2	0,1	0,5
Emploi	8 143,5	8 137,5	16,5	-6,0	79,1	-0,1	1,0
Temps plein	7 502,2	7 455,4	22,3	-46,8	35,4	-0,6	0,5
Temps partiel	641,3	682,1	18,4	40,8	43,7	6,4	6,8
Chômage	488,2	498,6	14,5	10,4	-32,9	2,1	-6,2
Taux d'activité	71,6	71,5	0,1	-0,1	-0,6
Taux de chômage	5,7	5,8	0,2	0,1	-0,4
Taux d'emploi	67,5	67,4	0,1	-0,1	-0,3
Taux de temps partiel	7,9	8,4	0,2	0,5	0,5
Femmes, 25 ans et plus							
Population	12 599,9	12 613,1	...	13,2	177,0	0,1	1,4
Population active	7 620,2	7 651,7	16,7	31,5	5,5	0,4	0,1
Emploi	7 219,2	7 253,7	16,3	34,5	18,1	0,5	0,3
Temps plein	5 674,2	5 712,2	25,3	38,0	46,0	0,7	0,8
Temps partiel	1 544,9	1 541,5	24,0	-3,4	-28,0	-0,2	-1,8
Chômage	401,0	398,0	13,4	-3,0	-12,5	-0,7	-3,0
Taux d'activité	60,5	60,7	0,1	0,2	-0,8
Taux de chômage	5,3	5,2	0,2	-0,1	-0,2
Taux d'emploi	57,3	57,5	0,1	0,2	-0,7
Taux de temps partiel	21,4	21,3	0,3	-0,1	-0,4

... n'ayant pas lieu de figurer

1. Erreur-type moyenne du changement entre deux mois consécutifs. Voir « Variabilité d'échantillonnage des estimations » dans la section « À propos de l'Enquête sur la population active » figurant à la fin de la publication *Information sur la population active (71-001-X)* pour plus d'explications.

Note(s) : La somme des catégories pourrait parfois ne pas correspondre au total en raison de l'arrondissement.

Source(s) : Tableau de CANSIM [282-0087](#).

Tableau 2

Emploi selon la catégorie de travailleurs et l'industrie (code selon le SCIAN¹) — Données désaisonnalisées

	Décembre 2014	Janvier 2015	Erreur-type ²	Décembre 2014 à janvier 2015	Janvier 2014 à janvier 2015	Décembre 2014 à janvier 2015	Janvier 2014 à janvier 2015
	milliers			variation en milliers		variation en %	
Catégorie de travailleurs							
Employés	15 126,3	15 120,6	35,5	-5,7	68,8	0,0	0,5
Travailleurs autonomes	2 725,2	2 766,3	26,0	41,1	58,8	1,5	2,2
Employés du secteur privé/public							
Public	3 561,4	3 554,7	25,7	-6,7	19,0	-0,2	0,5
Privé	11 564,9	11 566,0	38,3	1,1	50,0	0,0	0,4
Ensemble des industries	17 851,5	17 886,9	28,8	35,4	127,6	0,2	0,7
Secteur des biens	3 907,5	3 917,2	26,4	9,7	1,0	0,2	0,0
Agriculture	303,3	304,8	7,7	1,5	-9,1	0,5	-2,9
Ressources naturelles ³	377,5	368,7	7,8	-8,8	-0,9	-2,3	-0,2
Services publics	138,3	139,8	5,1	1,5	-1,3	1,1	-0,9
Construction	1 388,5	1 393,2	17,9	4,7	30,1	0,3	2,2
Fabrication	1 699,9	1 710,6	19,2	10,7	-17,9	0,6	-1,0
Secteur des services	13 943,9	13 969,6	34,4	25,7	126,5	0,2	0,9
Commerce	2 715,5	2 711,3	24,1	-4,2	-9,7	-0,2	-0,4
Transport et entreposage	904,2	898,3	14,8	-5,9	1,6	-0,7	0,2
Finance, assurances, immobilier et location	1 093,8	1 090,3	16,8	-3,5	-15,2	-0,3	-1,4
Services professionnels, scientifiques et techniques	1 328,8	1 351,2	18,9	22,4	22,2	1,7	1,7
Services aux entreprises, services relatifs aux bâtiments et autres services de soutien	751,2	754,3	14,0	3,1	31,4	0,4	4,3
Services d'enseignement	1 256,4	1 262,5	16,6	6,1	49,1	0,5	4,0
Soins de santé et assistance sociale	2 245,2	2 253,0	19,8	7,8	58,1	0,3	2,6
Information, culture et loisirs	760,1	761,0	14,9	0,9	-6,0	0,1	-0,8
Services d'hébergement et de restauration	1 216,2	1 218,2	17,2	2,0	24,5	0,2	2,1
Autres services	762,6	767,8	13,4	5,2	-29,5	0,7	-3,7
Administrations publiques	910,1	901,8	13,0	-8,3	0,0	-0,9	0,0

1. Système de classification des industries de l'Amérique du Nord.

2. Erreur-type moyenne du changement entre deux mois consécutifs. Voir « Variabilité d'échantillonnage des estimations » dans la section « À propos de l'Enquête sur la population active » figurant à la fin de la publication *Information sur la population active (71-001-X)* pour plus d'explications.

3. Également désigné par Forêt, pêche, mines, exploitation en carrière, et extraction de pétrole et de gaz.

Note(s) : La somme des catégories pourrait parfois ne pas correspondre au total en raison de l'arrondissement.

Source(s) : Tableaux de CANSIM [282-0088](#) et [282-0089](#).

Tableau 3
Caractéristiques de la population active selon la province — Données désaisonnalisées

	Décembre 2014	Janvier 2015	Erreur-type ¹	Décembre 2014 à janvier 2015	Janvier 2014 à janvier 2015	Décembre 2014 à janvier 2015	Janvier 2014 à janvier 2015
	milliers (sauf les taux)			variation en milliers (sauf les taux)		variation en %	
Terre-Neuve-et-Labrador							
Population	443,3	443,4	...	0,1	-1,6	0,0	-0,4
Population active	268,7	268,5	1,9	-0,2	-7,0	-0,1	-2,5
Emploi	237,1	237,9	2,0	0,8	-3,8	0,3	-1,6
Temps plein	203,6	200,9	2,4	-2,7	-4,2	-1,3	-2,0
Temps partiel	33,5	37,0	1,9	3,5	0,5	10,4	1,4
Chômage	31,6	30,6	1,8	-1,0	-3,3	-3,2	-9,7
Taux d'activité	60,6	60,6	0,4	0,0	-1,3
Taux de chômage	11,8	11,4	0,7	-0,4	-0,9
Taux d'emploi	53,5	53,7	0,5	0,2	-0,6
Île-du-Prince-Édouard							
Population	120,7	120,8	...	0,1	0,4	0,1	0,3
Population active	82,2	82,5	0,6	0,3	-0,8	0,4	-1,0
Emploi	73,1	74,1	0,7	1,0	-0,1	1,4	-0,1
Temps plein	62,0	62,4	0,9	0,4	0,8	0,6	1,3
Temps partiel	11,1	11,7	0,7	0,6	-0,9	5,4	-7,1
Chômage	9,1	8,4	0,7	-0,7	-0,7	-7,7	-7,7
Taux d'activité	68,1	68,3	0,5	0,2	-0,9
Taux de chômage	11,1	10,2	0,8	-0,9	-0,7
Taux d'emploi	60,6	61,3	0,5	0,7	-0,3
Nouvelle-Écosse							
Population	784,1	784,1	...	0,0	1,7	0,0	0,2
Population active	492,1	492,0	2,6	-0,1	0,9	0,0	0,2
Emploi	451,0	450,9	2,6	-0,1	3,4	0,0	0,8
Temps plein	369,0	369,2	3,5	0,2	7,6	0,1	2,1
Temps partiel	82,0	81,7	3,1	-0,3	-4,1	-0,4	-4,8
Chômage	41,1	41,1	2,4	0,0	-2,6	0,0	-5,9
Taux d'activité	62,8	62,7	0,3	-0,1	-0,1
Taux de chômage	8,4	8,4	0,5	0,0	-0,5
Taux d'emploi	57,5	57,5	0,3	0,0	0,3
Nouveau-Brunswick							
Population	621,7	622,0	...	0,3	-0,4	0,0	-0,1
Population active	390,2	394,0	2,3	3,8	-1,0	1,0	-0,3
Emploi	351,2	354,6	2,4	3,4	-0,6	1,0	-0,2
Temps plein	295,5	298,9	3,0	3,4	-3,4	1,2	-1,1
Temps partiel	55,7	55,7	2,5	0,0	2,8	0,0	5,3
Chômage	39,0	39,4	2,1	0,4	-0,4	1,0	-1,0
Taux d'activité	62,8	63,3	0,4	0,5	-0,2
Taux de chômage	10,0	10,0	0,5	0,0	-0,1
Taux d'emploi	56,5	57,0	0,4	0,5	-0,1
Québec							
Population	6 822,3	6 825,0	...	2,7	43,8	0,0	0,6
Population active	4 389,5	4 400,7	15,0	11,2	-10,6	0,3	-0,2
Emploi	4 061,1	4 077,1	14,8	16,0	-3,0	0,4	-0,1
Temps plein	3 261,7	3 257,3	20,1	-4,4	0,6	-0,1	0,0
Temps partiel	799,4	819,8	18,5	20,4	-3,6	2,6	-0,4
Chômage	328,4	323,6	13,1	-4,8	-7,6	-1,5	-2,3
Taux d'activité	64,3	64,5	0,2	0,2	-0,6
Taux de chômage	7,5	7,4	0,3	-0,1	-0,1
Taux d'emploi	59,5	59,7	0,2	0,2	-0,5

Tableau 3 - suite

Caractéristiques de la population active selon la province — Données désaisonnalisées

	Décembre 2014	Janvier 2015	Erreur-type ¹	Décembre 2014 à janvier 2015	Janvier 2014 à janvier 2015	Décembre 2014 à janvier 2015	Janvier 2014 à janvier 2015
Ontario							
Population	11 320,4	11 329,1	...	8,7	112,8	0,1	1,0
Population active	7 407,2	7 393,3	20,3	-13,9	1,7	-0,2	0,0
Emploi	6 885,0	6 886,3	19,4	1,3	44,4	0,0	0,6
Temps plein	5 540,1	5 516,9	26,9	-23,2	-19,1	-0,4	-0,3
Temps partiel	1 344,9	1 369,3	24,6	24,4	63,5	1,8	4,9
Chômage	522,2	507,1	17,1	-15,1	-42,6	-2,9	-7,7
Taux d'activité	65,4	65,3	0,2	-0,1	-0,6
Taux de chômage	7,0	6,9	0,2	-0,1	-0,5
Taux d'emploi	60,8	60,8	0,2	0,0	-0,2
Manitoba							
Population	981,5	982,5	...	1,0	11,6	0,1	1,2
Population active	670,0	675,3	2,7	5,3	13,1	0,8	2,0
Emploi	633,8	635,0	2,7	1,2	9,8	0,2	1,6
Temps plein	514,9	518,1	3,8	3,2	13,1	0,6	2,6
Temps partiel	118,9	116,9	3,5	-2,0	-3,2	-1,7	-2,7
Chômage	36,2	40,3	2,1	4,1	3,2	11,3	8,6
Taux d'activité	68,3	68,7	0,3	0,4	0,5
Taux de chômage	5,4	6,0	0,3	0,6	0,4
Taux d'emploi	64,6	64,6	0,3	0,0	0,2
Saskatchewan							
Population	857,0	857,8	...	0,8	11,1	0,1	1,3
Population active	597,3	593,1	2,5	-4,2	0,6	-0,7	0,1
Emploi	575,0	566,6	2,6	-8,4	-0,4	-1,5	-0,1
Temps plein	479,7	468,2	3,5	-11,5	-1,4	-2,4	-0,3
Temps partiel	95,3	98,4	3,2	3,1	1,1	3,3	1,1
Chômage	22,3	26,5	1,7	4,2	0,9	18,8	3,5
Taux d'activité	69,7	69,1	0,3	-0,6	-0,9
Taux de chômage	3,7	4,5	0,3	0,8	0,2
Taux d'emploi	67,1	66,1	0,3	-1,0	-0,9
Alberta							
Population	3 317,2	3 323,0	...	5,8	84,3	0,2	2,6
Population active	2 413,4	2 423,5	9,3	10,1	68,8	0,4	2,9
Emploi	2 300,2	2 313,9	9,9	13,7	66,9	0,6	3,0
Temps plein	1 924,3	1 934,4	13,1	10,1	51,6	0,5	2,7
Temps partiel	375,9	379,5	11,9	3,6	15,4	1,0	4,2
Chômage	113,2	109,7	7,5	-3,5	2,0	-3,1	1,9
Taux d'activité	72,8	72,9	0,3	0,1	0,2
Taux de chômage	4,7	4,5	0,3	-0,2	-0,1
Taux d'emploi	69,3	69,6	0,3	0,3	0,2
Colombie-Britannique							
Population	3 848,4	3 851,6	...	3,2	42,1	0,1	1,1
Population active	2 417,1	2 425,5	10,3	8,4	-9,4	0,3	-0,4
Emploi	2 283,9	2 290,6	10,2	6,7	10,9	0,3	0,5
Temps plein	1 815,1	1 827,9	14,5	12,8	62,4	0,7	3,5
Temps partiel	468,8	462,7	13,9	-6,1	-51,4	-1,3	-10,0
Chômage	133,2	134,9	8,0	1,7	-20,3	1,3	-13,1
Taux d'activité	62,8	63,0	0,3	0,2	-0,9
Taux de chômage	5,5	5,6	0,3	0,1	-0,8
Taux d'emploi	59,3	59,5	0,3	0,2	-0,3

... n'ayant pas lieu de figurer

1. Erreur-type moyenne du changement entre deux mois consécutifs. Voir « Variabilité d'échantillonnage des estimations » dans la section « À propos de l'Enquête sur la population active » figurant à la fin de la publication *Information sur la population active (71-001-X)* pour plus d'explications.

Note(s) : La somme des catégories pourrait parfois ne pas correspondre au total en raison de l'arrondissement.

Source(s) : Tableau de CANSIM 282-0087.

Données offertes dans CANSIM : tableaux [279-0029 à 279-0039](#), [282-0001 à 282-0042](#), [282-0047 à 282-0051](#), [282-0069 à 282-0089](#), [282-0092 à 282-0095](#), [282-0100 à 282-0108](#), [282-0122 à 282-0140](#) et [282-0200 à 282-0225](#).

Définitions, source de données et méthodes : numéro d'enquête [3701](#).

Un résumé plus détaillé, *Information sur la population active (71-001-X)*, est maintenant accessible pour la semaine se terminant le 17 janvier. À partir de l'onglet *Parcourir par ressource clé* de notre site Web, sous le module *Publications*, choisissez *Tous les sujets*, puis *Travail*.

Il est possible de consulter en ligne des [tableaux sommaires](#). À partir de l'onglet *Parcourir par sujet* de notre site Web, choisissez *Travail*.

Le prochain communiqué de l'Enquête sur la population active paraîtra le 13 mars.

Pour obtenir plus de renseignements, communiquez avec nous au 514-283-8300 ou composez sans frais le 1-800-263-1136 (infostats@statcan.gc.ca).

Pour en savoir davantage sur les concepts, les méthodes et la qualité des données, communiquez avec Emmanuelle Bourbeau au 613-951-3007 (emmanuelle.bourbeau@statcan.gc.ca) ou avec Vincent Ferrao au 613-951-4750 (vincent.ferrao@statcan.gc.ca), Division de la statistique du travail.

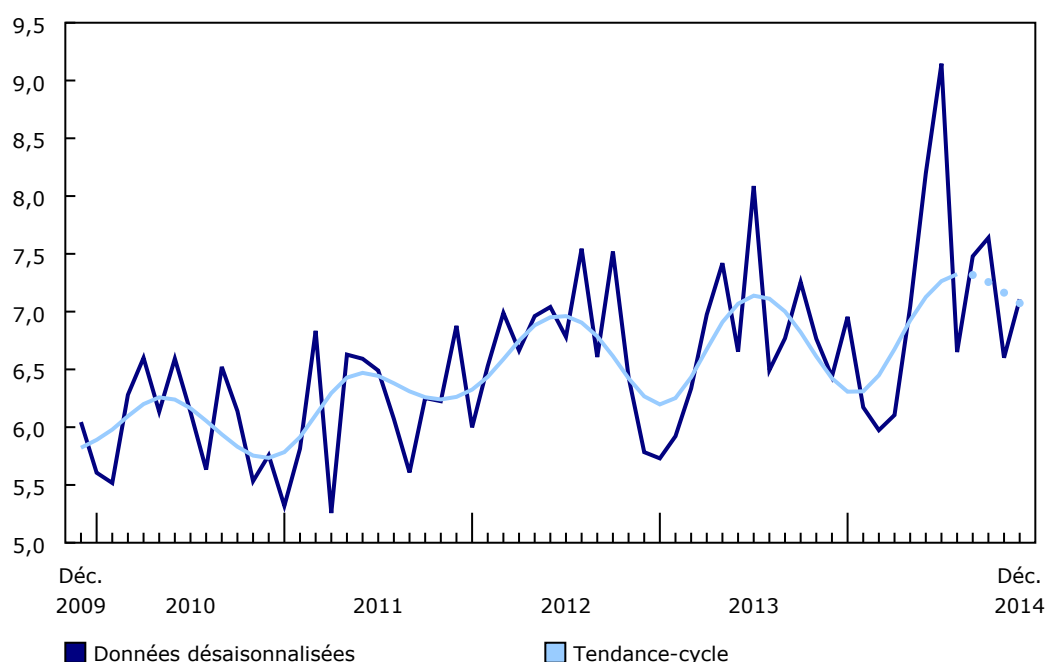
Permis de bâtir, décembre 2014

Les entrepreneurs ont pris pour 7,1 milliards de dollars de permis de bâtir en décembre, en hausse de 7,7 % par rapport à novembre. L'augmentation observée en décembre, qui faisait suite à une baisse de 13,6 % enregistrée le mois précédent, découlait surtout d'une hausse des intentions de construction dans le secteur non résidentiel en Alberta et en Colombie-Britannique.

La valeur totale des permis de bâtir en 2014 a crû de 5,2 % par rapport à 2013 pour atteindre 85,1 milliards de dollars.

Graphique 1 Valeur totale des permis

milliards de dollars



Note(s) : La plus grande variabilité associée aux estimations de la tendance-cycle est indiquée par une ligne pointillée dans le graphique pour le mois de référence courant et les trois mois précédents. Voir la note aux lecteurs.

Source(s) : Tableau CANSIM 026-0010.

La valeur des permis de construction non résidentielle s'est accrue de 22,9 % pour s'établir à 2,7 milliards de dollars en décembre, après une diminution de 29,4 % enregistrée en novembre. L'Alberta a été à l'origine de la majeure partie de la hausse mensuelle observée à l'échelon national, suivie de la Colombie-Britannique. Des baisses ont été enregistrées dans cinq provinces, la Saskatchewan ayant affiché la diminution la plus marquée.

De janvier à décembre 2014, les municipalités ont délivré pour 34,2 milliards de dollars de permis de bâtir non résidentiels, en hausse de 5,4 % par rapport à 2013.

Dans le secteur résidentiel, la valeur des permis était inchangée en décembre, se fixant à 4,4 milliards de dollars, après une baisse de 2,5 % notée en novembre. Des hausses ont été affichées dans sept provinces, l'Alberta, la Colombie-Britannique et le Québec venant en tête. L'Ontario a enregistré le recul le plus prononcé, après avoir connu une augmentation de 16,9 % le mois précédent. Des replis ont également été observés en Saskatchewan et au Manitoba.

Pour l'ensemble de l'année, la valeur des permis de construction résidentielle s'est chiffrée à 50,9 milliards de dollars, en hausse de 5,1 % par rapport à la valeur totale enregistrée en 2013.

Secteur non résidentiel : hausses d'au moins 10 % dans les trois composantes

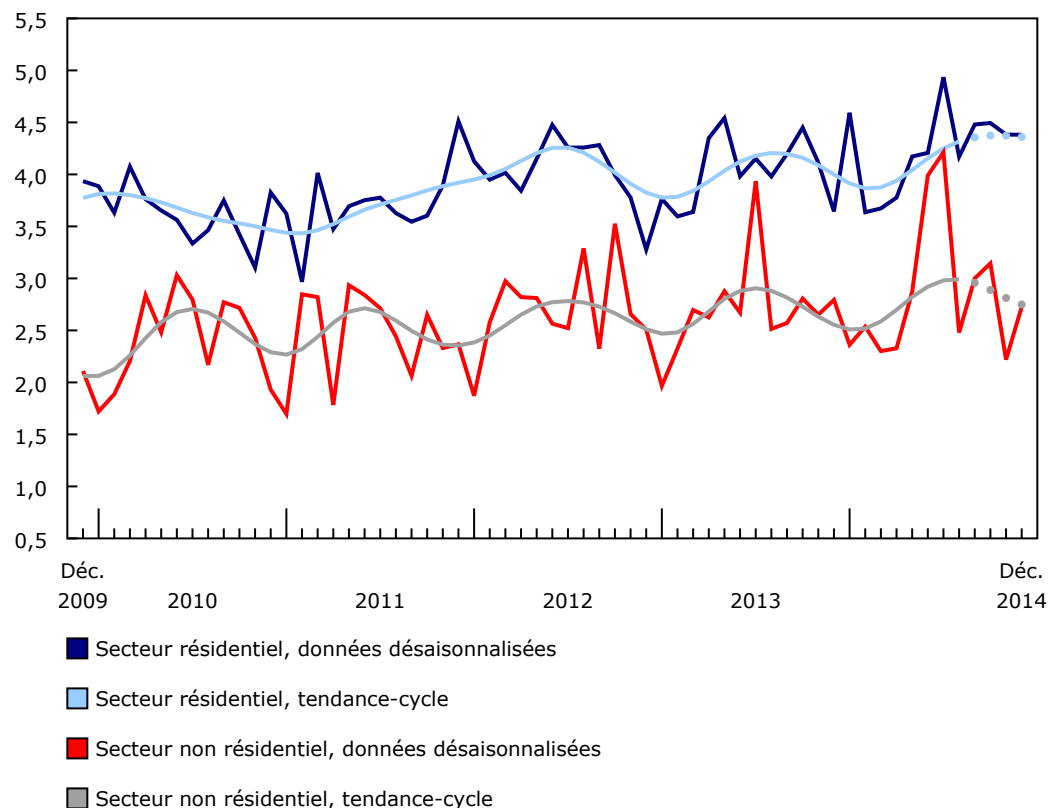
Les municipalités canadiennes ont délivré pour 1,4 milliard de dollars de permis de construction commerciale en décembre, en hausse de 21,2 % par rapport à novembre, et ce, à la suite d'une diminution de 25,0 % enregistrée le mois précédent. Cette augmentation découlait de la hausse des intentions de construction dans diverses catégories d'immeubles à vocation commerciale, y compris les immeubles à bureaux, les installations de loisirs, les hôtels et les restaurants, ainsi que les entrepôts. Des augmentations ont été observées dans six provinces, l'Ontario, la Colombie-Britannique et le Québec ayant affiché les hausses les plus prononcées. En revanche, la Saskatchewan et le Nouveau-Brunswick ont enregistré les plus fortes diminutions.

Dans la composante industrielle, les intentions de construction ont augmenté de 36,5 % pour s'établir à 529 millions de dollars, après une baisse de 41,4 % enregistrée le mois précédent. Cette augmentation s'expliquait principalement par la hausse des intentions de construction de bâtiments rattachés aux transports et, dans une moindre mesure, d'usines de fabrication. Des augmentations ont été observées dans cinq provinces, l'Ontario venant en tête, suivi de la Colombie-Britannique et du Québec, loin au deuxième et troisième rang. Le Manitoba a affiché la plus forte baisse.

La valeur des permis de bâtir dans la composante institutionnelle s'est accrue de 17,7 % pour se chiffrer à 768 millions de dollars en décembre, après avoir enregistré une diminution de 28,4 % en novembre. L'Alberta, qui a affiché la croissance la plus marquée, a enregistré une forte hausse dans les intentions de construction d'établissements d'enseignement, tandis qu'en Colombie-Britannique, les immeubles à vocation médicale ont le plus contribué à la l'augmentation. Les intentions de construction d'immeubles institutionnels ont reculé dans sept provinces, l'Ontario arrivant en tête.

Graphique 2 Secteurs résidentiel et non résidentiel

milliards de dollars



Note(s) : La plus grande variabilité associée aux estimations de la tendance-cycle est indiquée par une ligne pointillée dans le graphique pour le mois de référence courant et les trois mois précédents. Voir la note aux lecteurs.
Source(s) : Tableau CANSIM 026-0010.

Secteur résidentiel : hausse des intentions de construction de logements unifamiliaux

Les municipalités ont délivré pour 2,6 milliards de dollars de permis de construction de logements unifamiliaux en décembre, en hausse de 8,0 % par rapport à novembre. Des augmentations ont été enregistrées dans toutes les provinces, la Colombie-Britannique, l'Ontario et l'Alberta venant en tête.

Les intentions de construction de logements multifamiliaux ont diminué de 9,5 % pour s'établir à 1,8 milliard de dollars en décembre. Il s'agissait d'une deuxième baisse mensuelle consécutive. Le repli observé en décembre s'expliquait principalement par l'affaiblissement des intentions de construction en Ontario, suivi de la Saskatchewan et de la Colombie-Britannique. Des hausses ont été notées dans cinq provinces, l'Alberta arrivant en tête, suivie du Nouveau-Brunswick et du Québec.

À l'échelon national, les municipalités ont approuvé la construction de 16 023 nouveaux logements en décembre, en baisse de 5,6 % par rapport à novembre. Cette diminution provenait des logements multifamiliaux, dont le nombre a reculé de 11,9 % pour se fixer à 9 550 unités. Le nombre de logements unifamiliaux s'est accru de 5,5 % pour atteindre 6 473 unités.

Provinces : fortes hausses en Alberta et en Colombie-Britannique

La valeur totale des permis a crû dans sept provinces en décembre, l'Alberta arrivant en tête, suivie de la Colombie-Britannique.

L'Alberta a connu l'augmentation la plus importante, la valeur des permis ayant progressé de 30,7 % pour atteindre 1,7 milliard de dollars. Cette augmentation provenait de la hausse des intentions de construction dans tous les types d'immeubles, en particulier les immeubles institutionnels.

La Colombie-Britannique a enregistré une hausse de 20,1 % pour se fixer à 989 millions de dollars. Cette progression découlait de l'augmentation des intentions de construction dans l'ensemble des composantes, sauf les logements multifamiliaux.

L'Ontario a affiché la baisse la plus marquée, les immeubles institutionnels et les logements multifamiliaux étant à l'origine du recul. La Saskatchewan et le Manitoba ont également enregistré des diminutions.

Hausse des intentions de construction dans un peu plus de la moitié des régions métropolitaines de recensement

En décembre, la valeur totale des permis de bâtir a crû dans 18 des 34 régions métropolitaines de recensement.

Edmonton a connu la hausse la plus prononcée, suivie de Toronto et de Vancouver. À Edmonton, l'augmentation s'expliquait par la croissance des intentions de construction surtout d'immeubles institutionnels et de logements multifamiliaux. À Toronto, la progression découlait principalement de la hausse des intentions de construction d'immeubles industriels, tandis qu'à Vancouver, celle-ci était surtout attribuable à l'augmentation des intentions de construction d'immeubles à vocation commerciale.

Barrie a enregistré la plus forte diminution en décembre, après avoir affiché de fortes hausses le mois précédent. La baisse s'expliquait par le recul des intentions de construction dans l'ensemble des composantes des secteurs résidentiel et non résidentiel, en particulier les logements multifamiliaux. Des replis ont également été observés à Ottawa et dans le Grand Sudbury. À Ottawa, la diminution était surtout attribuable à la baisse des intentions de construction d'immeubles institutionnels, tandis que dans le Grand Sudbury, les immeubles institutionnels et industriels en étaient à l'origine.

Note aux lecteurs

Sauf avis contraire, les données du présent communiqué sont désaisonnalisées, ce qui facilite la comparaison par l'élimination de l'effet des variations saisonnières. Pour obtenir plus de renseignements sur la désaisonnalisation, voir le document intitulé [Données désaisonnalisées — Foire aux questions](#).

L'Enquête sur les permis de bâtir vise 2 400 municipalités représentant 95 % de la population. Les collectivités représentant les 5 % restants de la population sont très petites, et leurs activités de construction n'ont qu'une faible incidence sur le total de l'ensemble de la population.

Les données sur les permis de bâtir servent d'indicateur avancé de l'activité dans l'industrie de la construction.

La valeur des intentions de construction présentées ici ne comprend pas les travaux d'ingénierie (par exemple les aqueducs, les égouts et les ouvrages de drainage) ni ceux associés au terrain.

Dans le cadre du présent communiqué, la région métropolitaine de recensement d'Ottawa–Gatineau (Ontario/Québec) est divisée en deux régions, soit la partie Gatineau et la partie Ottawa.

Révision

Les données pour le mois de référence en cours sont sujettes à révision, fondée sur les réponses tardives. Les données du mois précédent ont été révisées.

Les estimations de la tendance-cycle ont été ajoutées dans les graphiques en tant que complément aux séries désaisonnalisées. Les données désaisonnalisées et les estimations de la tendance-cycle peuvent faire l'objet de révisions lorsque de nouvelles observations deviennent disponibles. Ces révisions pourraient être importantes et même entraîner le renversement du mouvement, en particulier à la fin de la série. La plus grande variabilité associée aux estimations de la tendance-cycle est indiquée par une ligne pointillée dans le graphique.

Tableau 1
Unités de logements, valeur des permis de bâtir résidentiels et non résidentiels, Canada —
Données désaisonnalisées

	Décembre 2013	Octobre 2014	Novembre 2014 ^r	Décembre 2014 ^p	Novembre à décembre 2014	Décembre 2013 à décembre 2014
	millions de dollars				variation en %	
Total	6 436,8	7 638,7	6 601,4	7 107,0	7,7	10,4
Résidentiel	3 643,6	4 494,2	4 382,8	4 381,3	-0,0	20,2
Unifamilial ¹	2 171,7	2 418,6	2 365,2	2 554,8	8,0	17,6
Multifamilial	1 471,9	2 075,6	2 017,5	1 826,5	-9,5	24,1
Non résidentiel	2 793,2	3 144,5	2 218,6	2 725,6	22,9	-2,4
Industriel	495,6	661,3	387,2	528,7	36,5	6,7
Commercial	1 311,0	1 572,2	1 179,3	1 429,4	21,2	9,0
Institutionnel	986,6	910,9	652,1	767,5	17,7	-22,2
	nombre d'unités				variation en %	
Logements totaux	15 650	18 524	16 974	16 023	-5,6	2,4
Unifamilial ¹	6 068	6 386	6 138	6 473	5,5	6,7
Multifamilial	9 582	12 138	10 836	9 550	-11,9	-0,3

^r révisé

^p provisoire

1. Les types de logements suivants sont compris dans cette catégorie : les maisons individuelles, les maisons mobiles et les chalets.

Note(s) : Les données peuvent ne pas correspondre aux totaux en raison de l'arrondissement.

Source(s) : Tableau CANSIM [026-0010](#).

Tableau 2
Valeur des permis de bâtir selon la province et le territoire — Données désaisonnalisées

	Décembre 2013	Octobre 2014	Novembre 2014 ^r	Décembre 2014 ^p	Novembre à décembre 2014	Décembre 2013 à décembre 2014
	millions de dollars				variation en %	
Canada	6 436,8	7 638,7	6 601,4	7 107,0	7,7	10,4
Résidentiel	3 643,6	4 494,2	4 382,8	4 381,3	-0,0	20,2
Non résidentiel	2 793,2	3 144,5	2 218,6	2 725,6	22,9	-2,4
Terre-Neuve-et-Labrador	72,7	94,5	47,9	66,4	38,5	-8,7
Résidentiel	45,8	40,9	34,2	45,4	32,8	-0,9
Non résidentiel	26,9	53,5	13,7	20,9	52,9	-22,1
Île-du-Prince-Édouard	11,9	15,1	16,2	18,2	12,4	53,2
Résidentiel	6,0	11,8	9,9	16,5	66,7	174,4
Non résidentiel	5,8	3,3	6,2	1,6	-73,7	-71,9
Nouvelle-Écosse	50,2	128,9	77,7	83,7	7,8	66,9
Résidentiel	33,8	102,5	56,4	64,4	14,3	90,6
Non résidentiel	16,4	26,3	21,3	19,3	-9,4	18,1
Nouveau-Brunswick	45,5	70,1	56,0	63,7	13,7	39,9
Résidentiel	34,0	31,4	32,1	48,7	51,9	43,5
Non résidentiel	11,6	38,8	23,9	15,0	-37,4	29,5
Québec	1 753,6	1 233,1	1 093,9	1 151,8	5,3	-34,3
Résidentiel	670,4	706,9	696,7	719,0	3,2	7,3
Non résidentiel	1 083,3	526,2	397,2	432,8	9,0	-60,0
Ontario	2 133,3	2 475,4	2 733,5	2 663,2	-2,6	24,8
Résidentiel	1 297,3	1 540,4	1 801,1	1 714,3	-4,8	32,1
Non résidentiel	836,0	935,0	932,4	948,9	1,8	13,5
Manitoba	130,4	190,4	256,7	238,0	-7,3	82,5
Résidentiel	91,8	134,6	172,0	155,4	-9,6	69,3
Non résidentiel	38,6	55,7	84,7	82,6	-2,5	113,9
Saskatchewan	152,5	254,4	191,7	133,7	-30,3	-12,3
Résidentiel	109,1	162,1	105,6	68,1	-35,5	-37,6
Non résidentiel	43,3	92,3	86,2	65,6	-23,9	51,4
Alberta	1 358,9	1 629,4	1 291,2	1 687,4	30,7	24,2
Résidentiel	824,7	1 020,1	855,1	895,8	4,8	8,6
Non résidentiel	534,3	609,3	436,2	791,6	81,5	48,2
Colombie-Britannique	690,9	1 501,6	823,1	988,6	20,1	43,1
Résidentiel	525,0	733,6	616,0	643,2	4,4	22,5
Non résidentiel	165,9	768,0	207,1	345,5	66,8	108,2
Yukon	1,0	41,2	11,7	8,7	-25,8	780,2
Résidentiel	0,1	6,6	2,3	7,2	216,0	...
Non résidentiel	0,9	34,5	9,4	1,4	-84,8	62,9
Territoires du Nord-Ouest	0,8	4,5	1,7	3,6	111,5	375,9
Résidentiel	0,5	3,1	1,4	3,2	132,7	568,7
Non résidentiel	0,3	1,3	0,3	0,4	24,9	49,1
Nunavut	35,1	0,1	0,0	0,0	...	-100,0
Résidentiel	5,1	0,1	0,0	0,0	...	-100,0
Non résidentiel	30,0	0,0	0,0	0,0	...	-100,0

r révisé

p provisoire

... n'ayant pas lieu de figurer

Note(s) : Les données peuvent ne pas correspondre aux totaux en raison de l'arrondissement.

Source(s) : Tableaux CANSIM 026-0006 et 026-0010.

Tableau 3
Valeur des permis de bâtir selon la région métropolitaine de recensement — Données désaisonnalisées¹

	Décembre 2013	Octobre 2014	Novembre 2014 ^r	Décembre 2014 ^p	Novembre à décembre 2014	Décembre 2013 à décembre 2014
	millions de dollars			variation en %		
Total, régions métropolitaines de recensement	5 090,6	5 995,0	5 211,2	5 554,0	6,6	9,1
St. John's	49,7	68,1	32,9	48,3	47,0	-2,8
Halifax	20,6	81,6	32,9	39,8	20,9	93,2
Moncton	12,3	27,8	19,7	19,9	1,0	61,6
Saint John	12,9	8,4	6,8	6,7	-2,5	-48,3
Saguenay	16,8	19,3	11,4	9,6	-15,5	-42,8
Québec	126,3	107,2	98,6	88,1	-10,7	-30,2
Sherbrooke	34,6	42,7	36,4	19,8	-45,5	-42,7
Trois-Rivières	25,2	22,0	18,7	12,2	-34,5	-51,4
Montréal	1 122,4	669,3	586,2	662,0	12,9	-41,0
Ottawa–Gatineau, Ontario/Québec	135,4	275,7	227,0	187,0	-17,6	38,2
Partie Gatineau	44,8	54,3	30,0	67,0	123,2	49,7
Partie Ottawa	90,6	221,4	197,0	120,0	-39,1	32,5
Kingston	10,6	14,8	20,1	17,3	-13,8	62,8
Peterborough	11,0	21,1	39,3	12,4	-68,5	13,1
Oshawa	58,7	40,6	46,2	79,4	71,8	35,2
Toronto	1 123,5	1 228,3	1 410,7	1 504,8	6,7	33,9
Hamilton	198,8	106,6	79,3	146,2	84,3	-26,5
St. Catharines–Niagara	60,1	78,3	57,2	39,7	-30,5	-33,9
Kitchener–Cambridge–Waterloo	129,8	129,6	94,1	123,7	31,4	-4,7
Brantford	4,2	20,0	33,1	5,3	-83,9	27,2
Guelph	25,5	55,4	25,4	43,4	70,9	70,1
London	39,0	71,0	100,0	111,4	11,4	185,3
Windsor	15,9	37,2	24,3	32,2	32,5	102,9
Barrie	45,0	32,1	197,5	28,7	-85,5	-36,3
Grand Sudbury	4,6	17,2	78,5	10,0	-87,3	119,2
Thunder Bay	3,1	7,3	7,0	2,3	-67,4	-27,5
Winnipeg	87,5	133,6	212,5	179,7	-15,4	105,3
Regina	58,5	74,8	50,5	57,5	14,0	-1,6
Saskatoon	58,0	83,4	67,7	46,8	-30,9	-19,2
Calgary	657,8	606,9	537,7	538,7	0,2	-18,1
Edmonton	389,5	624,9	431,0	756,9	75,6	94,4
Kelowna	27,6	56,5	47,1	39,3	-16,6	42,2
Abbotsford–Mission	13,0	6,5	14,9	18,2	22,4	40,1
Vancouver	480,5	1 168,6	509,1	599,3	17,7	24,7
Victoria	32,0	58,4	57,5	67,2	17,0	109,9

r révisé

p provisoire

1. Il est possible de consulter en ligne les subdivisions de recensement qui font partie des [régions métropolitaines de recensement](#).**Note(s)** : Les données peuvent ne pas correspondre aux totaux en raison de l'arrondissement.**Source(s)** : Tableau CANSIM [026-0006](#).

Données offertes dans CANSIM : tableaux [026-0001](#) à [026-0008](#) et [026-0010](#).

Définitions, source de données et méthodes : numéro d'enquête [2802](#).

Le numéro de décembre 2014 de la publication *Permis de bâtir* ([64-001-X](#)) paraîtra bientôt.

Les données des permis de bâtir de janvier seront diffusées le 6 mars.

Pour obtenir plus de renseignements, communiquez avec nous au 514-283-8300 ou composez sans frais le 1-800-263-1136 (infostats@statcan.gc.ca).

Pour en savoir davantage sur les concepts, les méthodes et la qualité des données, communiquez avec Jérémie Bennett au 613-951-0793, Division de l'investissement, des sciences et de la technologie.

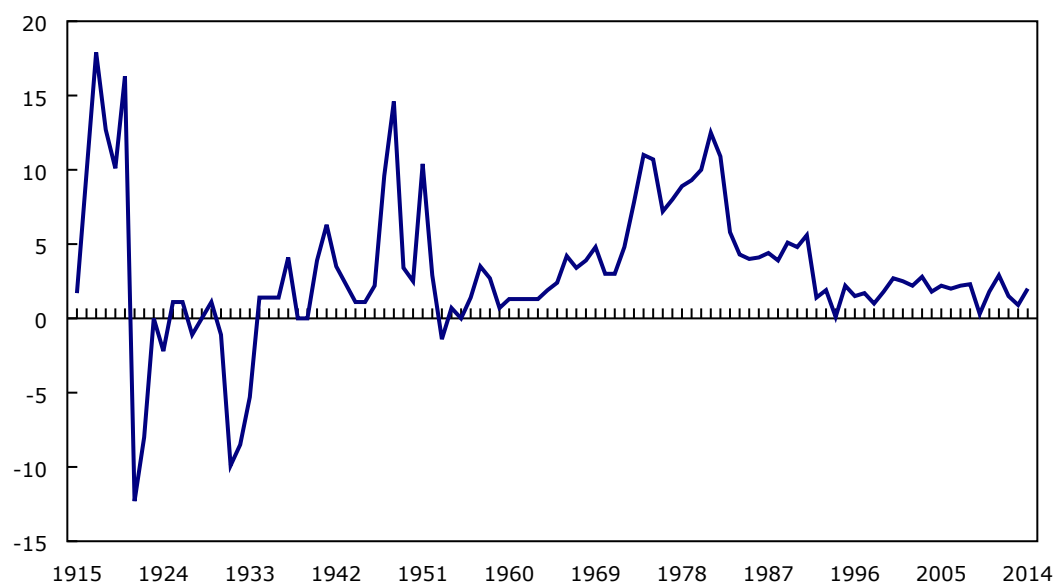
Survol du premier siècle de l'Indice des prix à la consommation au Canada

La diffusion de l'Indice des prix à la consommation (IPC) de décembre 2014 marque un siècle d'histoire de la série de l'IPC au Canada. Un nouveau document trace l'historique de cette importante mesure, de sa création au début du XX^e siècle, comme « Indice du coût de la vie » utilisé pour suivre le coût des biens de première nécessité des travailleurs, à sa forme actuelle, comme mesure statistique robuste de la variation globale des prix à la consommation au Canada.

Au cours de cette période, [les variations de l'IPC](#) ont suivi de près les hauts et les bas de l'économie canadienne, des guerres mondiales à la Grande Dépression, en passant par les périodes d'essor d'après-guerre, les récessions et les chocs pétroliers.

Graphique 1 Variations de l'Indice des prix à la consommation sur un siècle

variation annuelle moyenne en %



Note(s) : Une version plus étendue du graphique qui souligne des événements historiques et économiques dignes de mention est disponible dans l'article complet (<http://www.statcan.gc.ca/pub/62-604-X/62-604-X2015001-fra.htm#fig1>).

Source(s) : Tableau CANSIM 326-0021.

Le panier de l'IPC a évolué au cours du siècle dernier, la gamme de biens et de services offerts aux consommateurs s'étant élargie et les habitudes de consommation ayant changé. Le premier panier comprenait 29 produits alimentaires, l'emploi, 5 sortes de combustibles ménagers ainsi que le loyer. Par contre, le panier actuel de l'IPC comprend 691 classes élémentaires de biens et de services, allant des véhicules automobiles aux services financiers, en passant par les téléphones intelligents, lesquelles sont regroupées en 8 principales catégories de dépenses des ménages.

En outre, la série de l'IPC s'est continuellement améliorée afin de suivre l'évolution des progrès techniques dans la théorie et la pratique de l'indice des prix. Plus récemment, l'année 2015 marque la fin du projet de cinq ans visant à améliorer l'IPC, fondé sur une méthodologie de grande qualité reconnue au niveau international et une infrastructure technique plus efficace.

Tout au long du siècle dernier, les responsables de l'élaboration de l'IPC au Canada se sont efforcés de maintenir une série d'indices des prix exacte et à jour, qui répond aux divers besoins des utilisateurs de l'IPC. Statistique Canada est bien placé pour assurer l'évolution de l'IPC dans l'avenir.

Définitions, source de données et méthodes : numéro d'enquête 2301.

La publication *Survol du premier siècle de l'Indice des prix à la consommation au Canada (62-604-X)* est maintenant disponible à partir du module *Publications* de notre site Web, sous l'onglet *Parcourir par ressource clé*.

Pour obtenir plus de renseignements ou pour en savoir davantage sur les concepts, les méthodes et la qualité des données, communiquez avec nous au 514-283-8300 ou composez sans frais le 1-800-263-1136 (infostats@statcan.gc.ca), ou communiquez avec les Relations avec les médias au 613-951-4636 (ligneinfomedias@statcan.gc.ca).

Statistiques relatives aux mouvements d'aéronefs : principaux aéroports, octobre 2014

Les décollages et les atterrissages aux aéroports canadiens dotés d'une tour de contrôle de la circulation aérienne ou d'une station d'information de vol de NAV CANADA ont diminué de 5,5 % en octobre 2014 par rapport au même mois de l'année précédente. Ces 91 aéroports ont déclaré 460 016 mouvements en octobre comparativement à 486 958 mouvements enregistrés aux 93 aéroports au cours du même mois un an plus tôt.

Les mouvements itinérants (mouvements d'un aéroport vers un autre) et les mouvements locaux (mouvements des aéronefs qui demeurent dans les environs de l'aéroport) ont contribué à la baisse. Les mouvements itinérants ont diminué de 4,0 % pour s'établir à 329 355, tandis que les mouvements locaux ont reculé de 9,2 % pour se chiffrer à 130 661.

L'aéroport du centre-ville d'Edmonton a fermé ses portes le 30 novembre 2013. L'aéroport de Prince Rupert, quant à lui, reste ouvert, mais a perdu son statut de station d'information de vol le 24 juillet 2014. Ces deux aéroports avaient enregistré 4 516 mouvements en octobre 2013.

Note aux lecteurs

Le présent communiqué comprend également les statistiques mensuelles relatives aux mouvements d'aéronefs des principaux aéroports pour la période allant de mars à septembre 2014. Les données de janvier et de février 2014 ont été révisées.

Le numéro d'octobre 2014 constitue le dernier numéro de la publication *Statistiques relatives aux mouvements d'aéronefs : Tours et stations d'information de vol de NAV CANADA (TP 141) (51-007-X)*. Les données précédemment comprises dans la publication seront diffusées périodiquement soit dans *Le Quotidien*, dans *CANSIM* ou dans le bulletin de service *Aviation (51-004-X)*.

Des renseignements supplémentaires précédemment offerts dans la publication sont disponibles à la page [Statistiques relatives aux mouvements des aéronefs](#) (enquête à 2715) de notre site Web.

Données offertes dans CANSIM : tableaux [401-0007](#) à [401-0020](#).

Définitions, source de données et méthodes : numéro d'enquête [2715](#).

Il est possible de consulter un [tableau sommaire](#) comprenant des données sur les aéroports dotés d'une tour de contrôle de la circulation aérienne de NAV CANADA à partir de l'onglet *Parcourir par ressource clé* de notre site Web, sous le module *Tableaux sommaires*, choisissez *Sujet* puis *Transport*.

Le numéro d'octobre 2014 de la publication *Statistiques relatives aux mouvements d'aéronefs : Tours et stations d'information de vol de NAV CANADA (TP 141) (51-007-X)* est maintenant accessible à partir du module *Publications* de notre site Web, sous l'onglet *Parcourir par ressource clé*. Ce rapport est une publication diffusée conjointement par Statistique Canada et Transports Canada.

Pour obtenir plus de renseignements ou pour en savoir davantage sur les concepts, les méthodes et la qualité des données, communiquez avec nous au 514-283-8300 ou composez sans frais le 1-800-263-1136 (infostats@statcan.gc.ca), ou communiquez avec les Relations avec les médias au 613-951-4636 (ligneinfomedias@statcan.gc.ca).

Extraction de charbon, 2013

Les ventes brutes dans l'industrie canadienne des mines de charbon ont atteint 5,9 milliards de dollars en 2013, alors que le revenu d'exploitation était de 4,7 milliards de dollars et le revenu net était de 1,1 milliard de dollars.

Note aux lecteurs

Les données nationales de l'industrie des mines de charbon sur les revenus et dépenses d'exploitation, ainsi que sur les effectifs et la rémunération, sont maintenant disponibles pour 2013.

Des estimations n'ont pas été produites pour 2012, car l'enquête n'a pas été effectuée. Les estimations pour 2014 seront publiées tard en 2015.

Définitions, source de données et méthodes : numéro d'enquête 2177.

Pour obtenir plus de renseignements ou pour en savoir davantage sur les concepts, les méthodes et la qualité des données, communiquez avec nous au 514-283-8300 ou composez sans frais le 1-800-263-1136 (infostats@statcan.gc.ca), ou communiquez avec les Relations avec les médias au 613-951-4636 (ligneinfomedias@statcan.gc.ca).

Production de poulet, 2014

Il est maintenant possible de consulter les données de 2014 sur la production de poulet.

Note aux lecteurs

Il est possible de consulter les données sur la production de poulet pour le Canada et les provinces.

Ces données sont sujettes à révision.

Définitions, source de données et méthodes : numéro d'enquête 5039.

Pour obtenir plus de renseignements ou pour en savoir davantage sur les concepts, les méthodes et la qualité des données, communiquez avec nous au 514-283-8300 ou composez sans frais le 1-800-263-1136 (infostats@statcan.gc.ca), ou communiquez avec les Relations avec les médias au 613-951-4636 (ligneinfomedias@statcan.gc.ca).

Nouveaux produits et études

Nouveaux produits

Statistiques relatives aux mouvements d'aéronefs : Tours et stations d'information de vol de NAV CANADA (TP 141), octobre 2014

Numéro au catalogue [51-007-X](#) (HTML | PDF)

Bulletin sur la disponibilité et écoulement d'énergie au Canada, révision 2012

Numéro au catalogue [57-003-X](#) (HTML | PDF)

Survol du premier siècle de l'Indice des prix à la consommation au Canada

Numéro au catalogue [62-604-X](#) (HTML | PDF)

Information sur la population active, du 11 au 17 janvier 2015

Numéro au catalogue [71-001-X](#) (HTML | PDF)

Enquête sur la population active - Fichier de microdonnées, janvier 2015

Numéro au catalogue [71M0001X](#) (CD-ROM)

Calendrier des communiqués : 9 au 13 février 2015

(En raison de circonstances imprévisibles, les dates de parution peuvent être modifiées.)

Date de parution	Titre	Période de référence
11	Estimations de la population du Canada : Régions infraprovinciales	2014
12	Étude : Convergence et divergence provinciales au Canada	1926 à 2011
12	Indice des prix des logements neufs	Décembre 2014
13	Enquête mensuelle sur les industries manufacturières	Décembre 2014

Voir aussi le [calendrier de diffusion des principaux indicateurs économiques](#) pour le reste de l'année.



Bulletin officiel de diffusion des données de Statistique Canada

Numéro au catalogue 11-001-X.

Publié tous les jours ouvrables par la Division des communications, Statistique Canada, Immeuble R.-H.-Coats, 10^e étage, section G, 100 promenade Tunney's Pasture, Ottawa, Ontario K1A 0T6.

Pour consulter *Le Quotidien* sur Internet ou pour s'y abonner, visitez notre site Web à l'adresse : <http://www.statcan.gc.ca>.

Publication autorisée par le ministre responsable de Statistique Canada. © Ministre de l'Industrie, 2015. Tous droits réservés. L'utilisation de la présente publication est assujettie aux modalités de l'entente de [licence ouverte de Statistique Canada](#) :

<http://www.statcan.gc.ca/reference/copyright-droit-auteur-fra.htm>