

# Le Quotidien

Statistique Canada

**Le vendredi 6 mars 2015**

Diffusé à 8 h 30, heure de l'Est

---

## Communiqués

---

<b>Commerce international de marchandises du Canada, janvier 2015</b>	2
Les exportations du Canada ont diminué de 2,8 % en janvier, tandis que les importations étaient pratiquement inchangées par rapport à décembre. Par conséquent, le déficit commercial de marchandises du Canada s'est accru, passant de 1,2 milliard de dollars en décembre à 2,5 milliards de dollars en janvier, ce qui représentait le plus important déficit enregistré depuis le niveau record de 2,9 milliards de dollars observé en juillet 2012.	
<b>Permis de bâtir, janvier 2015</b>	9
La valeur totale des permis de bâtir délivrés par les municipalités canadiennes a diminué de 12,9 % pour s'établir à 6,1 milliards de dollars en janvier. La diminution faisait suite à une augmentation de 6,1 % observée le mois précédent. La baisse des intentions de construction d'immeubles non résidentiels en Alberta, en Colombie-Britannique et en Ontario expliquait en grande partie le recul noté à l'échelon national.	
Productivité du travail, rémunération horaire et coût unitaire de main-d'œuvre, quatrième trimestre de 2014	17
Valeur réelle des importations et des exportations selon la formule de Fisher, janvier 2015	22
Indices des prix des exportations et des importations, janvier 2015	23
Utilisation des semences fourragères, 2014	24
<b>Nouveaux produits et études</b>	25
<b>Calendrier des communiqués : 9 au 13 mars 2015</b>	26

---



## Communiqués

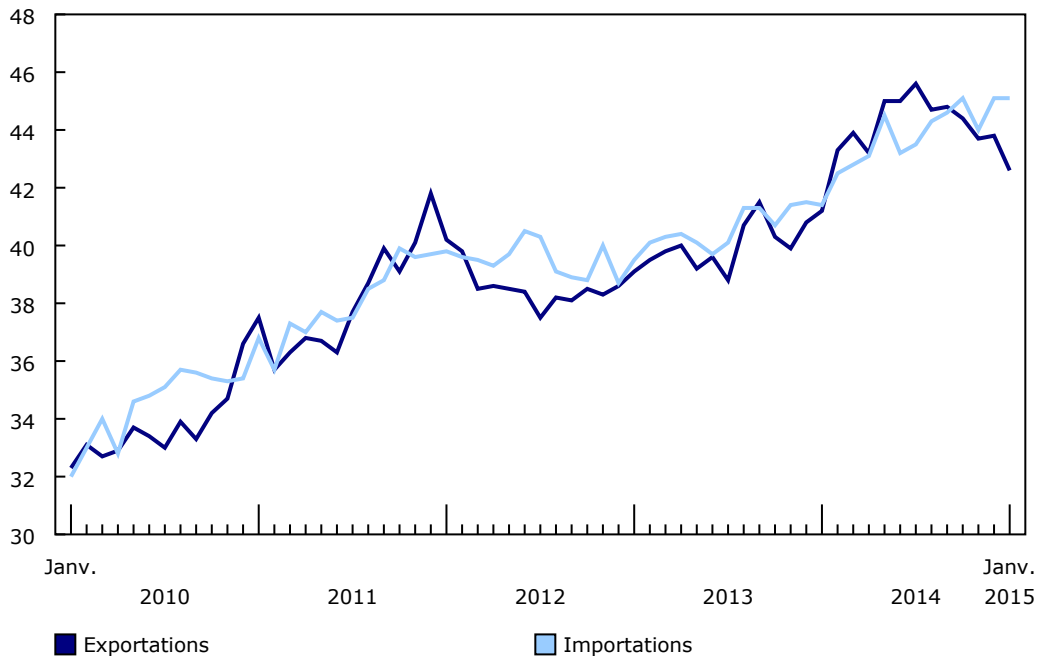
### Commerce international de marchandises du Canada, janvier 2015

Les exportations du Canada ont diminué de 2,8 % en janvier, tandis que les importations étaient pratiquement inchangées par rapport à décembre. Par conséquent, le déficit commercial de marchandises du Canada s'est accru, passant de 1,2 milliard de dollars en décembre à 2,5 milliards de dollars en janvier, ce qui représentait le plus important déficit enregistré depuis le niveau record de 2,9 milliards de dollars observé en juillet 2012.

Les prix à l'exportation ont reculé de 1,5 % en raison d'une diminution des prix des produits énergétiques, et les volumes ont diminué de 1,3 % en raison d'une baisse des volumes des produits en métal et produits minéraux non métalliques. Par ailleurs, les prix à l'importation ont connu une légère hausse de 0,1 %, tandis que les volumes ont légèrement fléchi de 0,1 %.

#### Graphique 1 Exportations et importations

milliards de dollars



**Note(s)** : Les données sont désaisonnalisées.  
**Source(s)** : Tableau CANSIM 228-0069.

#### L'excédent commercial avec les États-Unis diminue

Les exportations vers les États-Unis ont reculé de 3,1 % pour s'établir à 31,8 milliards de dollars en janvier. Les exportations vers les pays autres que les États-Unis ont diminué de 1,9 % pour se chiffrer à 10,9 milliards de dollars. Cette baisse a été généralisée parmi la plupart des principaux partenaires commerciaux, surtout en raison d'une diminution des exportations vers les Pays-Bas (-184 millions de dollars) et l'Italie (-172 millions de dollars). En revanche, les exportations vers le Royaume-Uni ont crû de 357 millions de dollars.

---

Les importations en provenance des États-Unis ont connu un léger recul de 0,1 % pour se chiffrer à 30,5 milliards de dollars. Les importations en provenance de pays autres que les États-Unis ont enregistré une légère hausse de 0,2 % pour s'établir à 14,5 milliards de dollars. La hausse des importations en provenance de la Chine (+250 millions de dollars) a été partiellement contrebalancée par la diminution des importations en provenance du Royaume-Uni (-174 millions de dollars) et de l'Arabie saoudite (-111 millions de dollars).

Par conséquent, l'excédent commercial du Canada avec les États-Unis a diminué pour passer de 2,2 milliards de dollars en décembre à 1,2 milliard de dollars en janvier, soit le plus faible excédent depuis 1992. Le déficit commercial du Canada avec les pays autres que les États-Unis s'est accru, passant de 3,4 milliards de dollars en décembre à 3,7 milliards de dollars en janvier.

### **Diminution des exportations en raison de la baisse des prix du pétrole brut**

Les exportations ont diminué de 2,8 % pour s'établir à 42,6 milliards de dollars en janvier, des baisses ayant été observées dans 4 des 11 sections. Les produits énergétiques, principalement le pétrole brut et pétrole brut bitumineux, ont contribué le plus au recul. Sans le pétrole brut et pétrole brut bitumineux, les exportations ont progressé 0,2 % en janvier. D'une année à l'autre, les exportations totales ont progressé de 3,4 %.

Les exportations de produits énergétiques ont reculé de 14,7 % pour s'établir à 7,0 milliards de dollars en janvier, soit une huitième baisse mensuelle consécutive. Les exportations de pétrole brut et pétrole brut bitumineux ont enregistré une baisse de 23,0 % pour se chiffrer à 4,4 milliards de dollars, les prix ayant diminué de 23,2 %.

Les exportations de produits en métal et produits minéraux non métalliques ont diminué de 8,6 % pour se chiffrer à 5,1 milliards de dollars. Les métaux précieux et alliages en métaux précieux sous forme brute (-13,5 %) ainsi que l'aluminium et alliages d'aluminium sous forme brute, primaire et semi-ouvrée (-20,4 %) ont contribué le plus à la baisse. Dans l'ensemble, les volumes ont diminué de 8,0 %.

Par ailleurs, les exportations de véhicules automobiles et pièces pour véhicules automobiles ont progressé de 3,1 % pour se chiffrer à 6,9 milliards de dollars en janvier. Les exportations d'automobiles et camions légers ont augmenté de 8,6 % pour s'établir à 4,8 milliards de dollars. Cette hausse a été partiellement contrebalancée par la diminution des exportations de moteurs et pièces d'automobiles, en baisse de 11,5 % pour s'établir à 1,6 milliard de dollars.

### **Les importations sont pratiquement inchangées**

Les importations, qui se sont établies à 45,1 milliards de dollars, étaient pratiquement inchangées en janvier, les progressions observées dans cinq sections ayant été effacées par les baisses enregistrées dans les six autres sections. Les importations ont augmenté de 8,8 % par rapport à janvier 2014.

Les importations de matériel et pièces électroniques et électriques ont augmenté de 9,3 % pour se chiffrer à 5,3 milliards de dollars en janvier, en raison de la hausse des volumes de 7,4 % et de l'augmentation des prix de 1,8 %. La progression observée dans cette section était presque entièrement attribuable à une augmentation des importations des appareils de communication et d'audio-visuel, en hausse de 29,8 % pour se chiffrer à 2,0 milliards de dollars.

Les machines, matériel et pièces industriels ont progressé de 8,2 % pour se fixer à 4,7 milliards de dollars. La hausse généralisée des importations dans cette section a été menée par les autres machines propres à une industrie (+32,6 %) et par les autres machines et matériel d'usage général (+5,9 %), qui ont tous atteint des niveaux inégalés. Dans l'ensemble, les volumes ont augmenté de 5,0 % et les prix, de 3,0 %.

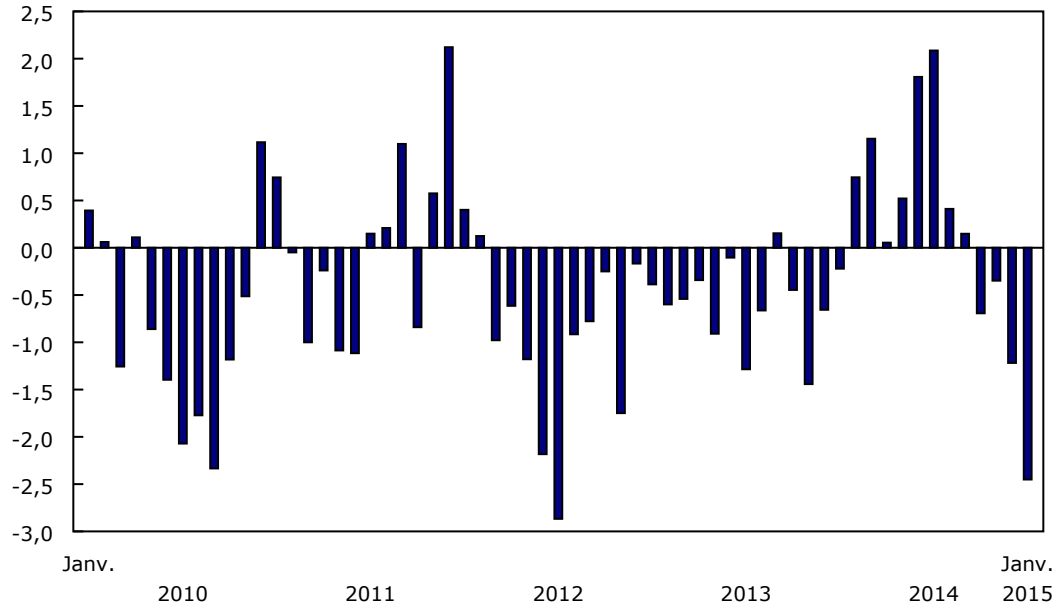
Cette progression a été en partie neutralisée par la baisse des importations de produits énergétiques, qui ont diminué de 19,2 % pour se chiffrer à 2,7 milliards de dollars. Le pétrole brut et pétrole brut bitumineux a reculé de 27,6 % pour s'établir à 1,3 milliard de dollars en raison de la diminution des prix de 26,9 % et de la baisse des volumes de 0,9 %. Les importations de produits pétroliers raffinés pour combustibles (-12,8 %) ont également reculé en janvier.

---

## Graphique 2 Balance commerciale

---

milliards de dollars



**Note(s)** : Les données sont désaisonnalisées.  
**Source(s)** : Tableau CANSIM [228-0069](#).

---

## Note aux lecteurs

Le commerce de marchandises est l'une des composantes de la balance des paiements (BDP) internationaux du Canada, qui comprend également le commerce des services, les revenus de placements, les transferts courants, les flux de capitaux et les flux financiers.

Les données sur le commerce international par produit sont offertes sur la base de la BDP ainsi que sur la base douanière. Les données sur le commerce international par pays sur la base douanière sont offertes pour tous les pays, et sont offertes sur la base de la BDP pour les 27 principaux partenaires commerciaux (PPC) du Canada. Cette liste des PPC s'appuie sur leur part annuelle du commerce de marchandises total — importations et exportations — effectué avec le Canada en 2012. On calcule les données sur la BDP à partir des données sur la base douanière en faisant des ajustements liés à l'évaluation, à la couverture, au choix du moment et à la résidence. On effectue ces ajustements afin d'assurer la conformité avec les concepts et les définitions du Système de comptabilité nationale du Canada.

Pour une analyse comparative entre les concepts de la BDP et des données douanières, voir le document intitulé « Le commerce international des biens de la balance des paiements à Statistique Canada : L'augmentation du bris géographique à 27 principaux partenaires commerciaux ».

Dans le présent communiqué, les données figurent sur la base de la BDP; elles sont désaisonnalisées et exprimées en dollars courants. Les dollars constants sont calculés à l'aide de la formule du volume de Laspeyres (2007=100).

Pour obtenir plus de renseignements sur la désaisonnalisation, voir le document intitulé [Données désaisonnalisées — Foire aux questions](#).

## Révisions

Les données sur le commerce de marchandises sont généralement révisées de façon régulière, chaque mois de l'année en cours. Les révisions de l'année en cours se reflètent à la fois dans les données sur la base douanière et dans les données sur la base de la BDP.

Les données sur la base douanière de l'année précédente sont révisées lors de la publication des données de janvier et de février ainsi que par trimestre. Les données sur la base douanière des deux années précédentes sont révisées annuellement et sont publiées en février, lors de la publication du mois de référence de décembre.

Les données sur la base de la BDP de l'année précédente sont révisées lors de la publication des données de janvier, de février, de mars et d'avril. Afin de s'aligner avec le Système canadien des comptes macroéconomiques, les révisions des données fondées sur la BDP des années précédentes sont publiées annuellement, en décembre, lors de la publication du mois de référence d'octobre.

Divers facteurs rendent ces révisions nécessaires, dont la réception tardive des documents relatifs aux importations et aux exportations, la présence de renseignements erronés dans les documents de douane, le remplacement des estimations calculées pour la section de l'énergie par les chiffres réels, la reclassification des marchandises à la lumière de renseignements plus récents et la correction des variations saisonnières.

Pour obtenir plus de renseignements sur les révisions du pétrole brut et du gaz naturel, voir le document intitulé « Révision des données sur le commerce du pétrole brut et du gaz naturel ».

Les données révisées peuvent être consultées dans les tableaux appropriés de CANSIM.

**Tableau 1**

**Commerce de marchandises : les 10 principaux partenaires commerciaux du Canada — Données désaisonnalisées, en dollars courants**

	Janvier 2014 <sup>r</sup>	Décembre 2014 <sup>r</sup>	Janvier 2015	Décembre 2014 à janvier 2015	Janvier 2014 à janvier 2015
	millions de dollars			variation en %	
<b>Total des exportations</b>	<b>41 190</b>	<b>43 840</b>	<b>42 611</b>	<b>-2,8</b>	<b>3,4</b>
États-Unis	31 360	32 770	31 751	-3,1	1,2
Chine	1 681	1 637	1 625	-0,8	-3,4
Mexique	562	601	587	-2,3	4,4
Royaume-Uni	844	1 499	1 856	23,8	120,0
Japon	832	894	941	5,2	13,1
Allemagne	276	277	258	-6,9	-6,4
Corée du Sud	267	290	286	-1,5	7,0
Hong Kong	571	654	538	-17,8	-5,8
Pays-Bas	280	421	237	-43,6	-15,1
France	284	283	262	-7,1	-7,6
<b>Total des importations</b>	<b>41 412</b>	<b>45 058</b>	<b>45 063</b>	<b>0,0</b>	<b>8,8</b>
États-Unis	27 273	30 566	30 541	-0,1	12,0
Chine	2 802	3 022	3 272	8,3	16,7
Mexique	1 401	1 589	1 550	-2,5	10,7
Royaume-Uni	538	888	714	-19,6	32,6
Japon	793	792	792	0,0	-0,1
Allemagne	1 074	1 051	1 085	3,2	1,0
Corée du Sud	521	507	500	-1,3	-4,0
Hong Kong	338	337	340	1,0	0,7
Pays-Bas	260	282	293	3,7	12,4
France	418	361	335	-7,2	-20,0
<b>Balance commerciale</b>	<b>-221</b>	<b>-1 218</b>	<b>-2 451</b>	<b>...</b>	<b>...</b>
États-Unis	4 087	2 204	1 210	...	...
Chine	-1 121	-1 385	-1 647	...	...
Mexique	-839	-988	-964	...	...
Royaume-Uni	305	610	1 142	...	...
Japon	39	102	149	...	...
Allemagne	-798	-774	-827	...	...
Corée du Sud	-254	-216	-214	...	...
Hong Kong	232	317	197	...	...
Pays-Bas	19	139	-55	...	...
France	-135	-78	-72	...	...

<sup>r</sup> révisé

... n'ayant pas lieu de figurer

**Note(s) :**

Les totaux ne sont pas égaux à la somme de leurs composantes.

Les pays inscrits représentent les 10 principaux partenaires commerciaux du Canada selon le total du commerce de marchandises annuel de 2013.

Source(s) : Tableau CANSIM [228-0069](#).

Tableau 2

**Commerce de marchandises : Système de classification des produits de l'Amérique du Nord<sup>1</sup> —  
Données désaisonnalisées, en dollars courants**

	Janvier 2014 <sup>r</sup>	Décembre 2014 <sup>r</sup>	Janvier 2015	Décembre 2014 à janvier 2015	Janvier 2014 à janvier 2015
	millions de dollars			variation en %	
<b>Total des exportations</b>	<b>41 190</b>	<b>43 840</b>	<b>42 611</b>	<b>-2,8</b>	<b>3,4</b>
Produits agricoles et de la pêche et produits intermédiaires des aliments	2 430	2 605	2 722	4,5	12,0
Produits énergétiques	10 958	8 258	7 041	-14,7	-35,7
Minerais et minéraux non métalliques	1 467	1 567	1 567	0,0	6,8
Produits en métal et produits minéraux non métalliques	4 117	5 588	5 109	-8,6	24,1
Produits chimiques de base et industriels, produits en plastique et en caoutchouc	2 938	3 004	2 949	-1,8	0,4
Produits forestiers et matériaux de construction et d'emballage	2 999	3 204	3 289	2,6	9,7
Machines, matériel et pièces industriels	2 217	2 625	2 647	0,9	19,4
Matériel et pièces électroniques et électriques	1 896	2 219	2 221	0,1	17,2
Véhicules automobiles et pièces pour véhicule automobile	5 287	6 650	6 858	3,1	29,7
Aéronefs et autres matériel et pièces de transport	1 388	1 871	2 021	8,0	45,6
Biens de consommation	4 566	5 216	5 176	-0,8	13,3
Transactions spéciales commerciales <sup>2</sup>	212	203	174	-14,3	-17,9
Autres ajustements de la balance des paiements	715	829	837	0,9	17,0
<b>Total des importations</b>	<b>41 412</b>	<b>45 058</b>	<b>45 063</b>	<b>0,0</b>	<b>8,8</b>
Produits agricoles et de la pêche et produits intermédiaires des aliments	1 212	1 347	1 319	-2,1	8,9
Produits énergétiques	3 722	3 387	2 735	-19,2	-26,5
Minerais et minéraux non métalliques	860	794	789	-0,7	-8,3
Produits en métal et produits minéraux non métalliques	3 550	4 226	4 218	-0,2	18,8
Produits chimiques de base et industriels, produits en plastique et en caoutchouc	3 478	3 791	3 723	-1,8	7,1
Produits forestiers et matériaux de construction et d'emballage	1 804	2 009	2 036	1,4	12,9
Machines, matériel et pièces industriels	4 015	4 340	4 696	8,2	16,9
Matériel et pièces électroniques et électriques	4 848	4 881	5 336	9,3	10,1
Véhicules automobiles et pièces pour véhicule automobile	6 907	8 129	7 968	-2,0	15,4
Aéronefs et autres matériel et pièces de transport	1 244	1 384	1 508	9,0	21,2
Biens de consommation	8 426	9 061	9 081	0,2	7,8
Transactions spéciales commerciales <sup>2</sup>	512	818	767	-6,3	49,8
Autres ajustements de la balance des paiements	833	890	888	-0,3	6,5

r révisé

1. Les données du commerce international de marchandises sont basées sur le Système de classification des produits de l'Amérique du Nord de 2007.

2. Particulièrement les transactions de faible valeur, les coûts de réparation des équipements et les marchandises retournées vers le pays d'origine.

**Note(s)** : Les totaux peuvent ne pas être égaux à la somme de leurs composantes.**Source(s)** : Tableau CANSIM [228-0059](#).

**Données offertes dans CANSIM : tableaux [228-0059](#) à [228-0069](#).**

**Définitions, source de données et méthodes : numéros d'enquête [2201](#), [2202](#) et [2203](#).**

Les données sur la base douanière sont maintenant offertes dans la *Base de données sur le commerce international canadien de marchandises* ([65F0013X](#)), laquelle est accessible à partir du module *Publications* de notre site Web, sous l'onglet *Parcourir par ressource clé*.

Le numéro de janvier 2015 de la publication *Le commerce international de marchandises du Canada*, vol. 69, n° 1 ([65-001-X](#)), est également accessible à partir du module *Publications* de notre site Web, sous l'onglet *Parcourir par ressource clé*.

Les données de février sur le commerce international de marchandises du Canada seront diffusées le 2 avril.

Pour obtenir plus de renseignements, communiquez avec nous au 514-283-8300 ou composez sans frais le 1-800-263-1136 ([infostats@statcan.gc.ca](mailto:infostats@statcan.gc.ca)).

Pour en savoir davantage sur les concepts, les méthodes et la qualité des données, communiquez avec Tony Peluso au 613-797-5791, Division du commerce et des comptes internationaux.

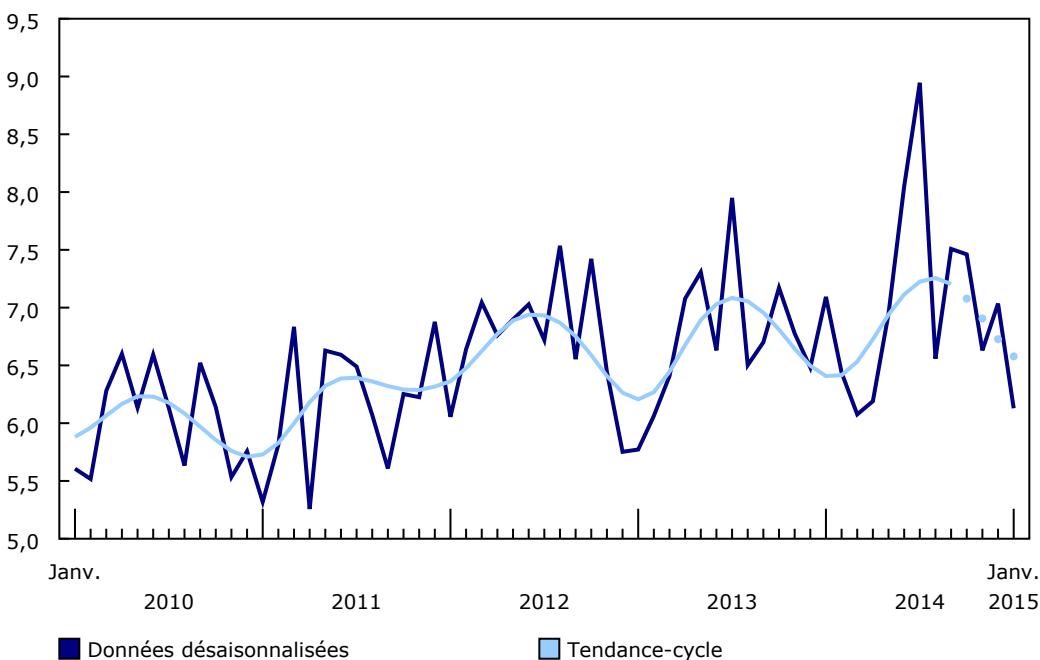


## Permis de bâtir, janvier 2015

La valeur totale des permis de bâtir délivrés par les municipalités canadiennes a diminué de 12,9 % pour s'établir à 6,1 milliards de dollars en janvier. La diminution faisait suite à une augmentation de 6,1 % observée le mois précédent. La baisse des intentions de construction d'immeubles non résidentiels en Alberta, en Colombie-Britannique et en Ontario expliquait en grande partie le recul noté à l'échelon national.

### Graphique 1 Valeur totale des permis

milliards de dollars



**Note(s)** : La plus grande variabilité associée aux estimations de la tendance-cycle est indiquée par une ligne pointillée dans le graphique pour le mois de référence courant et les trois mois précédents. Voir la note aux lecteurs.

**Source(s)** : Tableau CANSIM 026-0010.

Les intentions de construction dans le secteur non résidentiel ont diminué de 22,8 % pour se fixer à 2,0 milliards de dollars en janvier, après avoir observé une augmentation de 15,0 % le mois précédent. Des diminutions ont été enregistrées dans huit provinces, l'Alberta, la Colombie-Britannique et l'Ontario étant à l'origine de la majeure partie de la baisse. Le Québec (+54,3 %) a connu l'augmentation la plus prononcée.

Dans le secteur résidentiel, la valeur des permis a diminué de 7,0 % pour se chiffrer à 4,1 milliards de dollars, à la suite d'une augmentation de 1,5 % en décembre. Des diminutions ont été observées dans toutes les provinces, sauf en Saskatchewan, en raison d'une baisse des intentions de construction de logements multifamiliaux. L'Ontario, le Québec, la Colombie-Britannique et le Manitoba ont enregistré les plus fortes baisses. La Saskatchewan a affiché une augmentation de la valeur des permis de construction de logements unifamiliaux et multifamiliaux.

---

## Secteur non résidentiel : diminution dans les trois composantes

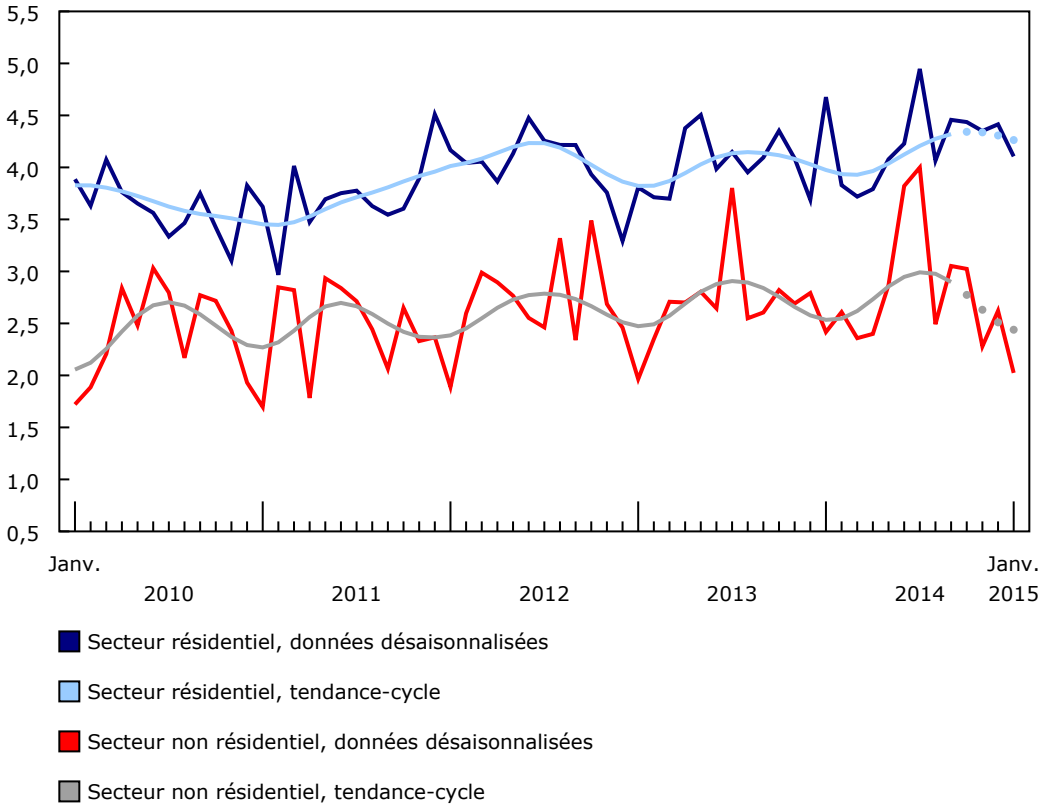
Les municipalités canadiennes ont délivré pour 387 millions de dollars de permis de construction institutionnelle en janvier, en baisse de 49,8 % par rapport à décembre. Ce recul faisait suite à une hausse de 15,2 % enregistrée le mois précédent. La valeur des permis de construction institutionnelle a reculé dans six provinces, l'Alberta et, dans une moindre mesure, la Colombie-Britannique étant à l'origine de la majeure partie de la baisse mensuelle. La diminution à l'échelon national était attribuable à une baisse des intentions de construction d'établissements d'enseignement, d'immeubles à vocation médicale ainsi que d'établissements de soins infirmiers et de maisons de retraite. L'Ontario a enregistré la plus forte augmentation de la valeur des permis de construction institutionnelle.

La valeur des permis de construction commerciale a reculé de 8,0 % pour s'établir à 1,3 milliard de dollars, à la suite d'une augmentation de 15,1 % enregistrée en décembre. Ce recul était attribuable à un affaiblissement des intentions de construction dans diverses catégories d'immeubles à vocation commerciale, y compris les hôtels et les restaurants, les entrepôts et les immeubles de bureaux. Des baisses ont été observées dans sept provinces, la Colombie-Britannique, l'Alberta et l'Ontario ayant affiché les baisses les plus marquées. Le Québec (+110,6 %) a connu l'augmentation la plus prononcée dans la composante commerciale.

Dans la composante industrielle, la valeur des permis a diminué de 22,8 % en janvier pour se fixer à 337 millions de dollars, après avoir augmenté de 14,2 % le mois précédent. La baisse était principalement attribuable à un recul des intentions de construction de bâtiments rattachés aux transports et, dans une moindre mesure, d'usines de fabrication dans plusieurs provinces. Des hausses de la composante industrielle ont été enregistrées dans quatre provinces, le Québec arrivant en tête.

## Graphique 2 Secteurs résidentiel et non résidentiel

milliards de dollars



**Note(s) :** La plus grande variabilité associée aux estimations de la tendance-cycle est indiquée par une ligne pointillée dans le graphique pour le mois de référence courant et les trois mois précédents. Voir la note aux lecteurs.

**Source(s) :** Tableau CANSIM 026-0010.

### Secteur résidentiel : baisse des intentions de construction de logements multifamiliaux

La valeur des permis de construction de logements multifamiliaux a reculé de 21,0 % pour se chiffrer à 1,5 milliard de dollars en janvier. Il s'agissait d'une quatrième baisse mensuelle consécutive et du niveau le plus bas enregistré pour la composante depuis mars 2013. La diminution observée en janvier était attribuable à un recul des intentions de construction dans neuf provinces, l'Ontario ayant affiché de loin la baisse la plus importante. La Saskatchewan a été la seule province à avoir enregistré une augmentation.

Les municipalités ont délivré pour 2,6 milliards de dollars de permis de construction de logements unifamiliaux en janvier, en hausse de 3,5 % par rapport à décembre. Il s'agissait d'une deuxième hausse mensuelle consécutive. Des augmentations ont été enregistrées dans quatre provinces, l'Ontario et le Québec arrivant en tête.

Les municipalités canadiennes ont approuvé la construction de 14 888 nouveaux logements, en baisse de 7,5 % par rapport au mois précédent. Cette baisse était attribuable à une diminution de 12,9 % du nombre de logements multifamiliaux, lequel s'est fixé à 8 510 unités. À l'inverse, le nombre de logements unifamiliaux a progressé de 0,9 % pour s'établir à 6 378 unités.

---

## **Provinces : l'Alberta, la Colombie-Britannique et l'Ontario affichent les baisses les plus marquées**

La valeur totale des permis a diminué dans huit provinces en janvier, l'Alberta, la Colombie-Britannique et l'Ontario ayant enregistré les baisses les plus marquées.

Après avoir affiché une hausse de 32,6 % en décembre, laquelle était principalement attribuable aux permis délivrés pour des projets de construction institutionnelle, l'Alberta a enregistré une baisse de 27,2 % en janvier.

En Colombie-Britannique, la baisse était attribuable à une diminution des intentions de construction dans les secteurs non résidentiel et résidentiel. L'Ontario a enregistré une baisse en janvier en raison d'un recul des intentions de construction de logements multifamiliaux ainsi que d'immeubles commerciaux et industriels.

La plus forte augmentation a été observée au Québec, les immeubles à vocation commerciale et les logements unifamiliaux étant à l'origine de la majeure partie de cette hausse.

## **Baisse des intentions de construction dans la plupart des régions métropolitaines de recensement**

La valeur totale des permis a diminué dans 23 des 34 régions métropolitaines de recensement (RMR). Les baisses les plus marquées ont été observées à Edmonton, à Vancouver et à Calgary.

Les baisses notées à Edmonton et à Vancouver étaient attribuables à un affaiblissement des intentions de construction d'immeubles commerciaux et institutionnels. À Calgary, les logements multifamiliaux, ainsi que les immeubles commerciaux et institutionnels étaient à l'origine de la baisse. Ces trois RMR avaient enregistré de fortes hausses en décembre.

Les hausses les plus marquées ont été observées à Montréal, puis à Québec. À Montréal, les immeubles à vocation commerciale ont contribué le plus à l'augmentation mensuelle, tandis qu'à Québec, la hausse provenait des secteurs non résidentiel et résidentiel.

### Note aux lecteurs

Sauf avis contraire, les données du présent communiqué sont désaisonnalisées, ce qui facilite la comparaison par l'élimination de l'effet des variations saisonnières. Pour obtenir plus de renseignements sur la désaisonnalisation, voir le document intitulé [Données désaisonnalisées — Foire aux questions](#).

L'Enquête sur les permis de bâtir vise 2 400 municipalités représentant 95 % de la population. Les collectivités représentant les 5 % restants de la population sont très petites, et leurs activités de construction n'ont qu'une faible incidence sur le total de l'ensemble de la population.

Les données sur les permis de bâtir servent d'indicateur avancé de l'activité dans l'industrie de la construction.

La valeur des intentions de construction présentées ici ne comprend pas les travaux d'ingénierie (par exemple les aqueducs, les égouts et les ouvrages de drainage) ni ceux associés au terrain.

Dans le cadre du présent communiqué, la région métropolitaine de recensement d'Ottawa–Gatineau (Ontario/Québec) est divisée en deux régions, soit la partie Gatineau et la partie Ottawa.

### Révision

Les données pour le mois de référence en cours sont sujettes à révision, fondée sur les réponses tardives.

À partir du présent communiqué, les ajustements saisonniers ont été révisés afin de tenir compte des variations saisonnières les plus récentes de la série. Des données mensuelles désaisonnalisées révisées pour les trois dernières années sont diffusées en même temps que les révisions annuelles des données non désaisonnalisées de 2014.

Les estimations de la tendance-cycle ont été ajoutées dans les graphiques en tant que complément aux séries désaisonnalisées. Les données désaisonnalisées et les estimations de la tendance-cycle peuvent faire l'objet de révisions lorsque de nouvelles observations deviennent disponibles. Ces révisions pourraient être importantes et même entraîner le renversement du mouvement, en particulier à la fin de la série. La plus grande variabilité associée aux estimations de la tendance-cycle est indiquée par une ligne pointillée dans le graphique.

**Tableau 1**  
**Unités de logements, valeur des permis de bâtir résidentiels et non résidentiels, Canada —**  
**Données désaisonnalisées**

	Janvier 2014 <sup>r</sup>	Novembre 2014 <sup>r</sup>	Décembre 2014 <sup>r</sup>	Janvier 2015 <sup>p</sup>	Décembre 2014 à janvier 2015	Janvier 2014 à janvier 2015
	millions de dollars			variation en %		
<b>Total</b>	<b>7 093,3</b>	<b>6 629,7</b>	<b>7 035,0</b>	<b>6 129,3</b>	<b>-12,9</b>	<b>-13,6</b>
Résidentiel	4 676,5	4 350,3	4 414,1	4 105,6	-7,0	-12,2
Unifamilial <sup>1</sup>	2 404,1	2 357,2	2 519,6	2 608,9	3,5	8,5
Multifamilial	2 272,4	1 993,1	1 894,5	1 496,6	-21,0	-34,1
Non résidentiel	2 416,8	2 279,4	2 620,9	2 023,7	-22,8	-16,3
Industriel	300,6	381,7	435,9	336,6	-22,8	12,0
Commercial	1 501,4	1 228,1	1 413,5	1 299,8	-8,0	-13,4
Institutionnel	614,7	669,6	771,5	387,3	-49,8	-37,0
	nombre d'unités			variation en %		
<b>Logements totaux</b>	<b>18 578</b>	<b>17 012</b>	<b>16 095</b>	<b>14 888</b>	<b>-7,5</b>	<b>-19,9</b>
Unifamilial <sup>1</sup>	6 374	6 055	6 320	6 378	0,9	0,1
Multifamilial	12 204	10 957	9 775	8 510	-12,9	-30,3

<sup>r</sup> révisé

<sup>p</sup> provisoire

1. Les types de logements suivants sont compris dans cette catégorie : les maisons individuelles, les maisons mobiles et les chalets.

**Note(s) :** Les données peuvent ne pas correspondre aux totaux en raison de l'arrondissement.

**Source(s) :** Tableau CANSIM [026-0010](#).

**Tableau 2**  
**Valeur des permis de bâtir selon la province et le territoire — Données désaisonnalisées**

	Janvier 2014 <sup>r</sup>	Novembre 2014 <sup>r</sup>	Décembre 2014 <sup>r</sup>	Janvier 2015 <sup>p</sup>	Décembre 2014 à janvier 2015	Janvier 2014 à janvier 2015
	millions de dollars			variation en %		
<b>Canada</b>	<b>7 093,3</b>	<b>6 629,7</b>	<b>7 035,0</b>	<b>6 129,3</b>	<b>-12,9</b>	<b>-13,6</b>
<b>Résidentiel</b>	<b>4 676,5</b>	<b>4 350,3</b>	<b>4 414,1</b>	<b>4 105,6</b>	<b>-7,0</b>	<b>-12,2</b>
<b>Non résidentiel</b>	<b>2 416,8</b>	<b>2 279,4</b>	<b>2 620,9</b>	<b>2 023,7</b>	<b>-22,8</b>	<b>-16,3</b>
Terre-Neuve-et-Labrador	109,2	47,1	67,7	46,1	-31,9	-57,7
Résidentiel	56,1	32,4	45,0	37,7	-16,4	-32,9
Non résidentiel	53,0	14,7	22,6	8,5	-62,6	-84,0
Île-du-Prince-Édouard	16,6	15,9	19,5	17,8	-8,4	7,8
Résidentiel	9,0	9,7	17,9	14,6	-18,0	63,5
Non résidentiel	7,6	6,2	1,6	3,2	95,9	-57,8
Nouvelle-Écosse	78,2	81,2	86,9	53,5	-38,5	-31,7
Résidentiel	50,1	59,5	63,4	34,0	-46,4	-32,2
Non résidentiel	28,1	21,8	23,6	19,5	-17,4	-30,7
Nouveau-Brunswick	56,3	58,8	62,6	43,2	-31,1	-23,3
Résidentiel	43,0	34,8	47,6	37,4	-21,5	-13,1
Non résidentiel	13,3	23,9	15,0	5,8	-61,3	-56,3
Québec	1 324,6	1 130,4	1 139,8	1 318,9	15,7	-0,4
Résidentiel	882,2	701,0	723,7	677,0	-6,5	-23,3
Non résidentiel	442,4	429,4	416,1	641,9	54,3	45,1
Ontario	2 434,3	2 708,1	2 513,6	2 284,5	-9,1	-6,2
Résidentiel	1 527,7	1 790,9	1 688,6	1 583,2	-6,2	3,6
Non résidentiel	906,6	917,3	825,1	701,3	-15,0	-22,6
Manitoba	207,0	230,9	236,3	167,6	-29,1	-19,0
Résidentiel	119,5	144,3	150,4	107,7	-28,4	-9,9
Non résidentiel	87,4	86,6	86,0	59,8	-30,4	-31,6
Saskatchewan	209,8	194,1	140,0	148,6	6,1	-29,2
Résidentiel	134,1	107,9	74,5	91,3	22,6	-32,0
Non résidentiel	75,7	86,2	65,6	57,3	-12,6	-24,2
Alberta	1 737,2	1 313,9	1 741,8	1 268,4	-27,2	-27,0
Résidentiel	1 183,3	851,1	943,3	914,6	-3,0	-22,7
Non résidentiel	553,9	462,8	798,5	353,8	-55,7	-36,1
Colombie-Britannique	909,8	834,9	1 014,0	768,4	-24,2	-15,5
Résidentiel	663,8	614,1	649,0	605,9	-6,6	-8,7
Non résidentiel	246,0	220,8	365,0	162,5	-55,5	-33,9
Yukon	5,2	11,9	8,7	5,5	-36,5	5,7
Résidentiel	3,7	2,5	7,2	1,7	-76,8	-54,6
Non résidentiel	1,5	9,4	1,4	3,8	168,0	152,1
Territoires du Nord-Ouest	1,9	2,5	4,0	6,8	67,9	265,3
Résidentiel	0,6	2,1	3,6	0,6	-83,9	-8,5
Non résidentiel	1,2	0,3	0,4	6,2	...	408,4
Nunavut	3,4	0,0	0,0	0,0	...	-100,0
Résidentiel	3,4	0,0	0,0	0,0	...	-100,0
Non résidentiel	0,0	0,0	0,0	0,0	...	...

<sup>r</sup> révisé

<sup>p</sup> provisoire

... n'ayant pas lieu de figurer

**Note(s)** : Les données peuvent ne pas correspondre aux totaux en raison de l'arrondissement.

**Source(s)** : Tableaux CANSIM [026-0006](#) et [026-0010](#).

**Tableau 3**  
**Valeur des permis de bâtir selon la région métropolitaine de recensement — Données**  
**désaisonnalisées<sup>1</sup>**

	Janvier 2014 <sup>r</sup>	Novembre 2014 <sup>r</sup>	Décembre 2014 <sup>r</sup>	Janvier 2015 <sup>p</sup>	Décembre 2014 à janvier 2015	Janvier 2014 à janvier 2015
	millions de dollars			variation en %		
<b>Total, régions métropolitaines de recensement</b>	<b>5 429,4</b>	<b>5 202,5</b>	<b>5 452,5</b>	<b>4 696,8</b>	<b>-13,9</b>	<b>-13,5</b>
St. John's	87,6	31,1	49,2	30,3	-38,3	-65,4
Halifax	38,7	36,0	39,3	20,4	-48,1	-47,3
Moncton	13,7	20,5	21,5	12,8	-40,6	-6,3
Saint John	10,4	6,6	6,5	5,9	-9,3	-43,1
Saguenay	16,0	12,1	9,2	12,4	35,1	-22,2
Québec	129,0	101,7	87,7	135,3	54,3	4,9
Sherbrooke	33,8	38,6	19,0	43,8	130,8	29,5
Trois-Rivières	17,1	19,0	12,4	8,8	-29,1	-48,9
Montréal	684,4	622,4	655,0	751,4	14,7	9,8
Ottawa–Gatineau, Ontario/Québec	251,7	227,5	179,8	155,4	-13,6	-38,3
Partie Gatineau	101,4	29,0	58,2	28,7	-50,7	-71,6
Partie Ottawa	150,4	198,4	121,5	126,6	4,2	-15,8
Kingston	52,6	20,0	17,0	7,4	-56,6	-86,0
Peterborough	5,6	39,0	11,9	6,9	-41,8	23,4
Oshawa	80,0	44,9	77,0	48,9	-36,5	-38,9
Toronto	1 380,7	1 394,8	1 376,3	1 269,7	-7,7	-8,0
Hamilton	104,6	78,1	144,1	148,6	3,1	42,0
St. Catharines–Niagara	44,3	56,3	39,7	41,8	5,4	-5,5
Kitchener–Cambridge–Waterloo	62,7	93,3	122,6	57,3	-53,3	-8,7
Brantford	6,8	32,4	5,4	38,3	612,0	463,7
Guelph	28,6	25,4	43,8	71,1	62,4	148,4
London	39,2	98,8	110,2	82,3	-25,3	110,0
Windsor	33,9	24,2	31,9	30,2	-5,3	-11,0
Barrie	17,4	195,6	28,5	6,8	-76,0	-60,8
Grand Sudbury	12,7	77,9	10,3	5,3	-48,6	-58,3
Thunder Bay	15,4	6,9	2,4	1,6	-34,5	-89,8
Winnipeg	142,4	182,9	175,3	121,0	-31,0	-15,1
Regina	49,0	48,8	57,9	42,5	-26,6	-13,3
Saskatoon	103,7	66,1	47,3	66,2	40,1	-36,2
Calgary	650,9	537,2	566,6	408,3	-27,9	-37,3
Edmonton	581,3	429,3	774,7	550,9	-28,9	-5,2
Kelowna	29,8	47,4	39,4	47,2	19,9	58,6
Abbotsford–Mission	20,8	15,2	18,6	12,4	-33,4	-40,5
Vancouver	618,4	515,0	604,6	406,6	-32,7	-34,2
Victoria	66,1	57,5	67,5	49,0	-27,4	-25,9

<sup>r</sup> révisé

<sup>p</sup> provisoire

1. Il est possible de consulter en ligne les subdivisions de recensement qui font partie des [régions métropolitaines de recensement](#).

**Note(s)** : Les données peuvent ne pas correspondre aux totaux en raison de l'arrondissement.

**Source(s)** : Tableau CANSIM [026-0006](#).

**Données offertes dans CANSIM : tableaux [026-0001](#) à [026-0008](#) et [026-0010](#).**

**Définitions, source de données et méthodes : numéro d'enquête [2802](#).**

Le numéro de janvier 2015 de la publication *Permis de bâtir* ([64-001-X](#)) paraîtra bientôt.

Les données des permis de bâtir de février seront diffusées le 9 avril.

Pour obtenir plus de renseignements, communiquez avec nous au 514-283-8300 ou composez sans frais le 1-800-263-1136 ([infostats@statcan.gc.ca](mailto:infostats@statcan.gc.ca)).

Pour en savoir davantage sur les concepts, les méthodes et la qualité des données, communiquez avec Jérémie Bennett au 613-951-0793, Division de l'investissement, des sciences et de la technologie.



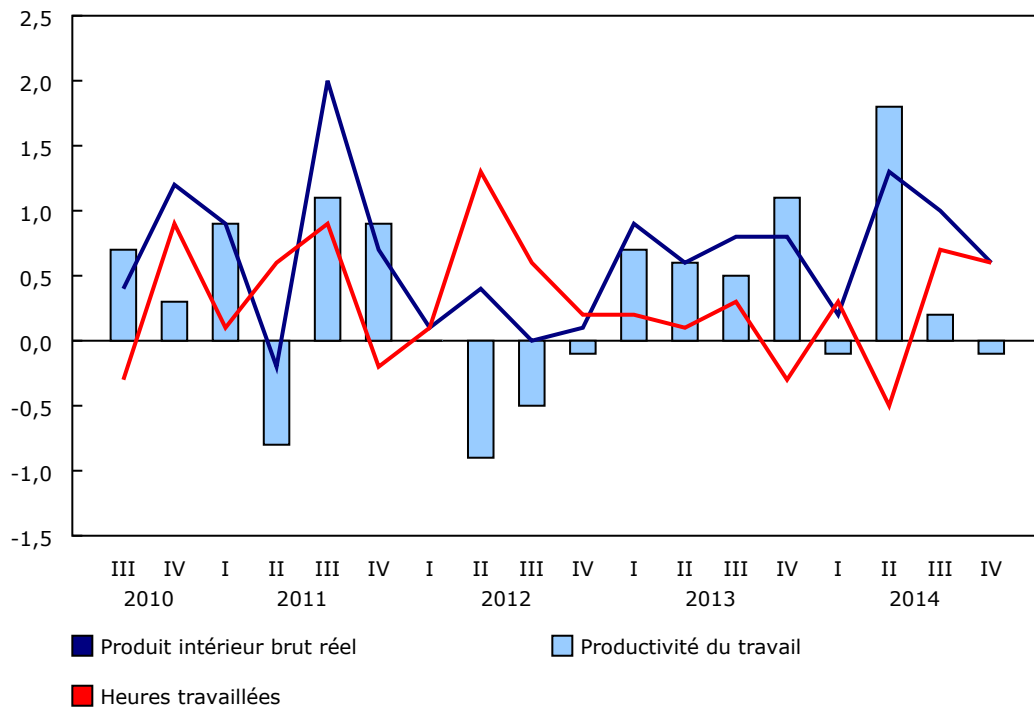
## Productivité du travail, rémunération horaire et coût unitaire de main-d'œuvre, quatrième trimestre de 2014

La productivité du travail dans les entreprises canadiennes a légèrement fléchi de 0,1 % au quatrième trimestre, après avoir affiché une hausse de 0,2 % au troisième trimestre.

Au quatrième trimestre, la production des entreprises a augmenté à peu près au même rythme que celui des heures travaillées.

### Graphique 1 La productivité du travail dans les entreprises canadiennes diminue légèrement, après deux trimestres de hausses

variation trimestrielle en %



Source(s) : Tableau CANSIM 383-0008.

Le produit intérieur brut réel (PIB) des entreprises s'est accru de 0,6 % au quatrième trimestre, comparativement à une croissance de 1,0 % au troisième trimestre. La plupart des principaux secteurs industriels ont augmenté leur production. La production des entreprises productrices de services et celle des entreprises productrices de biens ont toutes deux crû de 0,6 %.

Les heures travaillées consacrées à la production dans le secteur des entreprises ont augmenté de 0,6 % au quatrième trimestre, après avoir affiché une hausse de 0,7 % au troisième trimestre. Les heures travaillées ont crû de 0,5 % dans les entreprises productrices de biens et de 0,7 % dans les entreprises productrices de services. Le commerce de détail, les services immobiliers, la construction, l'agriculture, les services publics ainsi que les autres services commerciaux ont été les principales sources de l'augmentation des heures travaillées dans les entreprises.

---

Au quatrième trimestre, la croissance globale de la productivité a connu peu de variations, tant dans les entreprises productrices de biens (+0,1 %) que dans les entreprises productrices de services (-0,1 %). Les principales hausses se trouvaient dans le secteur de la finance et des assurances (+2,3 %), dans le commerce de gros (+1,3 %) ainsi que dans le secteur de l'extraction minière, de l'exploitation en carrière et de l'extraction de pétrole et de gaz (+1,0 %). En revanche, les principales diminutions ont été enregistrées dans le commerce de détail (-2,4 %), les autres services commerciaux (-1,1 %), les services immobiliers (-1,0 %) et la construction (-0,7 %).

Aux États-Unis, la productivité du travail des entreprises a baissé de 0,5 % au quatrième trimestre, après deux hausses trimestrielles consécutives.

La productivité des entreprises canadiennes a diminué à un rythme similaire à celui de la rémunération horaire (-0,1 %). En conséquence, les coûts de main-d'œuvre par unité de production des entreprises canadiennes sont demeurés inchangés au quatrième trimestre. Il s'agissait d'un troisième trimestre consécutif où les coûts unitaires de main-d'œuvre ont connu peu de variations.

Si l'on tient compte de la dépréciation de 4,0 % du dollar canadien par rapport au dollar américain au quatrième trimestre, les coûts unitaires de main-d'œuvre des entreprises canadiennes exprimés en dollars américains ont reculé de 4,1 %. Il s'agissait d'une première baisse en trois trimestres.

À titre comparatif, les entreprises américaines ont vu leurs coûts unitaires de main-d'œuvre afficher une augmentation de 0,7 % au quatrième trimestre, après avoir affiché deux trimestres de baisses.

## **Année 2014**

Pour l'ensemble de l'année 2014, la productivité du travail dans les entreprises canadiennes s'est accrue de 2,5 %, soit la plus forte hausse annuelle depuis 2005. La croissance de la productivité survenue en 2014 reflétait principalement celle du PIB réel des entreprises.

La productivité a augmenté aussi bien dans les entreprises productrices de biens (+2,5 %) que dans les entreprises productrices de services (+2,2 %). Exception faite du secteur de l'agriculture et de la foresterie, des services publics ainsi que de la construction, la productivité en 2014 était en hausse dans tous les principaux secteurs industriels.

À titre de comparaison, la croissance annuelle de la productivité dans les entreprises américaines a atteint 0,6 %, ce qui représentait la moitié du rythme affiché l'année précédente. En 2013, la productivité des entreprises au Canada (+1,1 %) avait augmenté à un rythme comparable à celui des États-Unis (+1,2 %).

En 2014, le rendement différent en matière de productivité entre le Canada et les États-Unis découlait principalement de la différence des tendances observée dans l'augmentation des heures travaillées, compte tenu d'une croissance similaire du PIB réel des entreprises (+2,9 %) dans les deux pays. Pour l'ensemble de 2014, les heures travaillées ont augmenté de 0,4 % au Canada, alors qu'elles ont affiché une hausse de 2,3 % aux États-Unis.

Dans les entreprises canadiennes, les coûts unitaires de main-d'œuvre ont augmenté de 0,9 % en 2014, comparativement à une hausse de 1,3 % en 2013. La croissance de la rémunération horaire a dépassé celle de la productivité pour une quatrième année consécutive, atteignant 3,5 % en 2014.

Toutefois, la valeur moyenne du dollar canadien par rapport au dollar américain a affiché sa plus forte diminution (-6,7 %) en trois ans. Ainsi, une fois exprimés en dollars américains, les coûts unitaires de main-d'œuvre des entreprises canadiennes ont reculé de 5,9 % en 2014. En revanche, les coûts unitaires de main-d'œuvre des entreprises américaines ont crû de 1,6 %.

---

## **Note aux lecteurs**

### **Révisions**

*Dans la présente diffusion sur la productivité du travail et ses mesures connexes, les données ont été révisées rétroactivement jusqu'au premier trimestre de 2014 sur les plans agrégé et industriel. Les révisions récentes de l'Enquête sur la population active (EPA) ont été prises en compte pour l'année 2014. Les révisions historiques de l'EPA pour la période de 2001 à 2013 seront incorporées l'automne prochain au moment de la publication du troisième trimestre de 2015.*

### **Mesure de productivité**

*Dans le présent communiqué, le terme « productivité » réfère à la productivité du travail. Pour les besoins de cette analyse, la productivité du travail et ses variables connexes portent uniquement sur le secteur des entreprises.*

*La **productivité du travail** est une mesure du produit intérieur brut (PIB) réel par heure travaillée.*

*Le **coût unitaire de main-d'œuvre** correspond au coût du travail en fonction des salaires et des avantages sociaux par unité du PIB réel.*

*Tous les taux de croissance indiqués dans le présent communiqué sont arrondis à une décimale. Ils sont calculés en utilisant des indices arrondis à la troisième décimale, lesquels sont désormais accessibles dans CANSIM.*

**Tableau 1**  
**Secteur des entreprises : productivité du travail et variables connexes pour le Canada et les États-Unis<sup>1</sup> — Données désaisonnalisées**

	Quatrième trimestre de 2012	Premier trimestre de 2013	Deuxième trimestre de 2013	Troisième trimestre de 2013	Quatrième trimestre de 2013	Premier trimestre de 2014	Deuxième trimestre de 2014	Troisième trimestre de 2014	Quatrième trimestre de 2014
variation en % d'un trimestre à l'autre									
<b>Canada</b>									
Productivité du travail	-0,1	0,7	0,6	0,5	1,1	-0,1	1,8	0,2	-0,1
Produit intérieur brut (PIB) réel	0,1	0,9	0,6	0,8	0,8	0,2	1,3	1,0	0,6
Heures travaillées	0,2	0,2	0,1	0,3	-0,3	0,3	-0,5	0,7	0,6
Rémunération horaire	0,4	0,4	0,7	0,6	1,5	0,3	1,7	0,5	-0,1
Coût unitaire de main-d'oeuvre	0,5	-0,3	0,1	0,1	0,4	0,4	-0,1	0,2	0,0
Taux de change <sup>2</sup>	0,4	-1,8	-1,4	-1,4	-1,0	-4,9	1,2	0,1	-4,0
Coût unitaire de main-d'oeuvre en \$US	0,8	-2,0	-1,3	-1,3	-0,7	-4,4	1,1	0,4	-4,1
<b>États-Unis<sup>3</sup></b>									
Productivité du travail	-0,5	0,5	0,2	0,9	0,8	-1,3	0,7	0,8	-0,5
PIB réel	-0,0	0,8	0,5	1,4	1,1	-0,8	1,4	1,6	0,8
Heures travaillées	0,5	0,3	0,3	0,6	0,4	0,4	0,7	0,8	1,3
Rémunération horaire	2,6	-1,4	0,9	0,1	0,4	1,7	-0,3	0,1	0,2
Coût unitaire de main-d'oeuvre	3,1	-2,0	0,8	-0,8	-0,3	3,0	-1,0	-0,6	0,7
	2010	2011	2012	2013	2014	Premier trimestre de 2014	Deuxième trimestre de 2014	Troisième trimestre de 2014	Quatrième trimestre de 2014
variation annuelle en %									
<b>Canada</b>									
Productivité du travail	1,8	1,4	0,0	1,1	2,5	2,1	3,3	3,0	1,8
Produit intérieur brut (PIB) réel	3,8	3,3	1,9	2,2	2,9	2,4	3,0	3,3	3,0
Heures travaillées	1,9	1,8	1,9	1,1	0,4	0,4	-0,2	0,2	1,2
Rémunération horaire	1,5	3,5	3,0	2,4	3,5	3,1	4,2	4,1	2,5
Coût unitaire de main-d'oeuvre	-0,4	2,1	3,0	1,3	0,9	1,1	0,9	1,0	0,6
Taux de change <sup>2</sup>	10,3	4,1	-1,0	-3,0	-6,7	-8,6	-6,1	-4,7	-7,6
Coût unitaire de main-d'oeuvre en \$US	10,0	6,3	2,0	-1,7	-5,9	-7,6	-5,3	-3,7	-7,0
<b>États-Unis<sup>3</sup></b>									
Productivité du travail	3,3	0,0	0,9	1,2	0,6	0,5	1,1	1,0	-0,3
PIB réel	3,2	2,1	3,1	2,7	2,9	2,3	3,2	3,3	2,9
Heures travaillées	-0,1	2,1	2,2	1,5	2,3	1,7	2,1	2,3	3,2
Rémunération horaire	1,8	2,1	2,8	1,4	2,2	3,1	1,9	2,0	1,7
Coût unitaire de main-d'oeuvre	-1,4	2,1	1,9	0,2	1,6	2,6	0,8	1,0	2,0

1. Les calculs des taux de croissance sont fondés sur des indices arrondis à la troisième décimale.

2. Le taux de change correspond à la valeur du dollar canadien exprimée en dollars américains.

3. Les données américaines proviennent du Bureau of Labor Statistics (NEWS, Productivity and costs — quatrième trimestre de 2014, publié le 5 février). En raison des arrondissements, les taux de croissance annuels présentés dans ce tableau peuvent parfois légèrement différer de ceux publiés par le Bureau of Labor Statistics.

Source(s) : Tableau CANSIM [383-0008](#).

**Données offertes dans CANSIM : tableaux [383-0008](#) et [383-0012](#).**

**Définitions, source de données et méthodes : numéro d'enquête [5042](#).**

Le module *Systeme des comptes macroéconomiques*, accessible sous l'onglet *Parcourir par ressource clé* de notre site Web, offre un portrait à jour des économies nationale et provinciales et de leur structure.

Des liens à d'autres communiqués liés aux comptes nationaux sont offerts dans le numéro du quatrième trimestre de 2014 de la publication *Revue trimestrielle des comptes économiques canadiens*, vol. 13, n° 4 ([13-010-X](#)). Cette publication sera mise à jour le 12 mars, en même temps que la diffusion du communiqué sur les comptes du bilan national et des flux financiers.

Les données du premier trimestre sur la productivité du travail, la rémunération horaire et le coût unitaire de main-d'œuvre seront diffusées le 5 juin.

Pour obtenir plus de renseignements ou pour en savoir davantage sur les concepts, les méthodes et la qualité des données, communiquez avec nous au 514-283-8300 ou composez sans frais le 1-800-263-1136 ([infostats@statcan.gc.ca](mailto:infostats@statcan.gc.ca)), ou communiquez avec les Relations avec les médias au 613-951-4636 ([ligneinfomedias@statcan.gc.ca](mailto:ligneinfomedias@statcan.gc.ca)).

---

## Valeur réelle des importations et des exportations selon la formule de Fisher, janvier 2015

Il est maintenant possible de consulter les valeurs réelles en dollars pour janvier sur le commerce international de marchandises du Canada, selon la formule de Fisher, enchaînées mensuellement (année de référence 2007).

**Données offertes dans CANSIM : tableaux [228-0061](#) et [228-0062](#).**

**Définitions, source de données et méthodes : numéros d'enquête [2201](#), [2202](#) et [2203](#).**

Le numéro de janvier 2015 de la publication *Le commerce international de marchandises du Canada*, vol. 69, n° 1 ([65-001-X](#)), est maintenant accessible à partir du module *Publications* de notre site Web, sous l'onglet *Parcourir par ressource clé*.

Les données de février sur le commerce international de marchandises du Canada seront diffusées le 2 avril.

Pour obtenir plus de renseignements ou pour en savoir davantage sur les concepts, les méthodes et la qualité des données, communiquez avec nous au 514-283-8300 ou composez sans frais le 1-800-263-1136 ([infostats@statcan.gc.ca](mailto:infostats@statcan.gc.ca)), ou communiquez avec les Relations avec les médias au 613-951-4636 ([ligneinfomedias@statcan.gc.ca](mailto:ligneinfomedias@statcan.gc.ca)).

---

## Indices des prix des exportations et des importations, janvier 2015

Les indices des prix des exportations et des importations (2007=100) à pondération courante et à pondération fixe sur la base douanière ou de la balance des paiements sont maintenant offerts en fonction du Système de classification des produits de l'Amérique du Nord de 2007.

Les indices des prix des exportations et des importations pour tous les pays et pour les États-Unis (2007=100) à pondération courante et à pondération fixe sur base douanière selon la Classification type pour le commerce international sont également accessibles.

**Données offertes dans CANSIM : tableaux [228-0063](#) à [228-0067](#).**

**Définitions, source de données et méthodes : numéros d'enquête [2201](#), [2202](#) et [2203](#).**

Le numéro de janvier 2015 de la publication *Le commerce international de marchandises du Canada*, vol. 69, n° 1 ([65-001-X](#)), est maintenant accessible à partir du module *Publications* de notre site Web, sous l'onglet *Parcourir par ressource clé*.

Les données de février sur le commerce international de marchandises du Canada seront diffusées le 2 avril.

Pour obtenir plus de renseignements ou pour en savoir davantage sur les concepts, les méthodes et la qualité des données, communiquez avec nous au 514-283-8300 ou composez sans frais le 1-800-263-1136 ([infostats@statcan.gc.ca](mailto:infostats@statcan.gc.ca)), ou communiquez avec les Relations avec les médias au 613-951-4636 ([ligneinfomedias@statcan.gc.ca](mailto:ligneinfomedias@statcan.gc.ca)).

---

## Utilisation des semences fourragères, 2014

Il est maintenant possible de consulter les données de 2014 sur l'utilisation des semences fourragères.

### **Note aux lecteurs**

*Les données sur l'utilisation des semences fourragères évaluent les tendances relatives à l'utilisation des diverses variétés améliorées de semences fourragères, en quantifiant les volumes de semences livrées aux clients canadiens. Les données sont disponibles à l'échelle provinciale, en unités impériale et métrique (livres et kilogrammes), pour 2008 à 2014. Elles proviennent des résultats de l'Enquête sur l'utilisation des semences fourragères de 2014, laquelle est effectuée entre le 15 octobre 2014 et le 31 janvier 2015. La période de référence s'étend du 1<sup>er</sup> juillet 2013 au 30 juin 2014.*

### **Données offertes dans CANSIM : tableau [001-0073](#).**

Tableau 001-0073 (nouveau) : Utilisation des semences fourragères selon le type de semences, en unités métriques et impériales.

### **Définitions, source de données et méthodes : numéro d'enquête [3442](#).**

Pour obtenir plus de renseignements ou pour en savoir davantage sur les concepts, les méthodes et la qualité des données, communiquez avec nous au 514-283-8300 ou composez sans frais le 1-800-263-1136 ([infostats@statcan.gc.ca](mailto:infostats@statcan.gc.ca)), ou communiquez avec les Relations avec les médias au 613-951-4636 ([ligneinfomedias@statcan.gc.ca](mailto:ligneinfomedias@statcan.gc.ca)).



---

## Nouveaux produits et études

---

### Nouveaux produits

#### **Bulletin d'information pour les entreprises et les collectivités**

Numéro au catalogue [11-632-X](#) (HTML)

#### **Le commerce international de marchandises du Canada**, janvier 2015, vol. 69, n° 1

Numéro au catalogue [65-001-X](#) (HTML | PDF)

#### **Base de données sur le commerce international canadien de marchandises**, janvier 2015

Numéro au catalogue [65F0013X](#) (Base de données)

## Calendrier des communiqués : 9 au 13 mars 2015

(En raison de circonstances imprévisibles, les dates de parution peuvent être modifiées.)

Date de parution	Titre	Période de référence
11	<b>Bilan des investissements internationaux du Canada</b>	Quatrième trimestre de 2014
12	<b>Comptes du bilan national et des flux financiers</b>	Quatrième trimestre de 2014
12	<b>Taux d'utilisation de la capacité industrielle</b>	Quatrième trimestre de 2014
12	<b>Indice des prix des logements neufs</b>	Janvier 2015
13	<b>Enquête sur la population active</b>	Février 2015

Voir aussi le [calendrier de diffusion des principaux indicateurs économiques](#) pour le reste de l'année.



### **Bulletin officiel de diffusion des données de Statistique Canada**

Numéro au catalogue 11-001-X.

Publié tous les jours ouvrables par la Division des communications, Statistique Canada, Immeuble R.-H.-Coats, 10<sup>e</sup> étage, section G, 100 promenade Tunney's Pasture, Ottawa, Ontario K1A 0T6.

Pour consulter *Le Quotidien* sur Internet ou pour s'y abonner, visitez notre site Web à l'adresse : <http://www.statcan.gc.ca>.

Publication autorisée par le ministre responsable de Statistique Canada. © Ministre de l'Industrie, 2015. Tous droits réservés. L'utilisation de la présente publication est assujettie aux modalités de l'entente de [licence ouverte de Statistique Canada](#) :

<http://www.statcan.gc.ca/reference/copyright-droit-auteur-fra.htm>