

Le Quotidien

Statistique Canada

Le vendredi 26 juin 2015

Diffusé à 8 h 30, heure de l'Est

Communiqués

Indicateurs nationaux du tourisme, premier trimestre de 2015 2
Les dépenses touristiques au Canada ont augmenté de 0,8 % au premier trimestre, après avoir connu une hausse de 0,7 % au quatrième trimestre de 2014.

Commerce par caractéristique d'entreprise : exportateurs de biens selon la catégorie de taille de l'effectif, 2013 (estimations provisoires) 7
En 2013, 38 855 entreprises exportatrices de biens ont été identifiées comme étant en activité au Canada. Les recettes provenant des exportations étaient concentrées parmi un petit nombre d'entreprises, 500 grandes entreprises et 7 600 petites et moyennes entreprises environ étant à l'origine de 98,5 % des ventes à l'exportation.

Revenu familial et revenu des particuliers, variables connexes : données infraprovinciales, 2013 12

Énergie électrique, avril 2015 17

Indice des prix des services de messageries et des services de messagers, mai 2015 20

Indice des prix des logiciels commerciaux, mai 2015 21

Indices des prix des ordinateurs et des périphériques, mai 2015 22

Statistiques de la volaille et des œufs, avril 2015 23

Nouveaux produits et études 24

Calendrier des communiqués : 29 juin au 3 juillet 2015 25



Communiqués

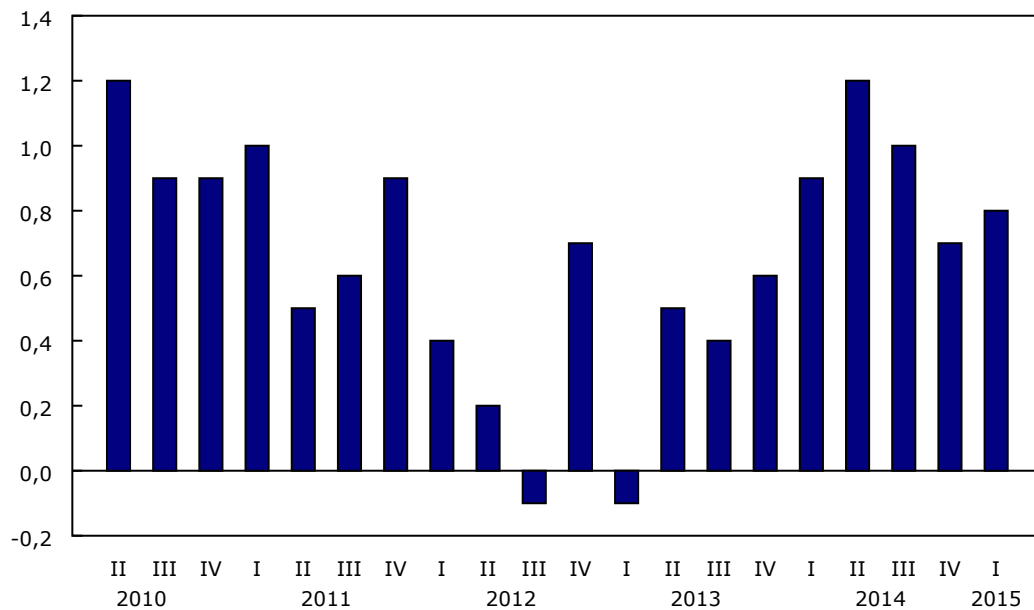
Indicateurs nationaux du tourisme, premier trimestre de 2015

Les dépenses touristiques au Canada ont augmenté de 0,8 % au premier trimestre, après avoir connu une hausse de 0,7 % au quatrième trimestre de 2014.

Tant les dépenses des Canadiens au pays que celles des visiteurs internationaux au Canada ont augmenté.

Graphique 1 Augmentation des dépenses touristiques au Canada pour un huitième trimestre consécutif

variation en %, trimestre précédent



Note(s) : Les données sont désaisonnalisées et ajustées en fonction des variations de prix.
Source(s) : Tableau CANSIM 387-0001.

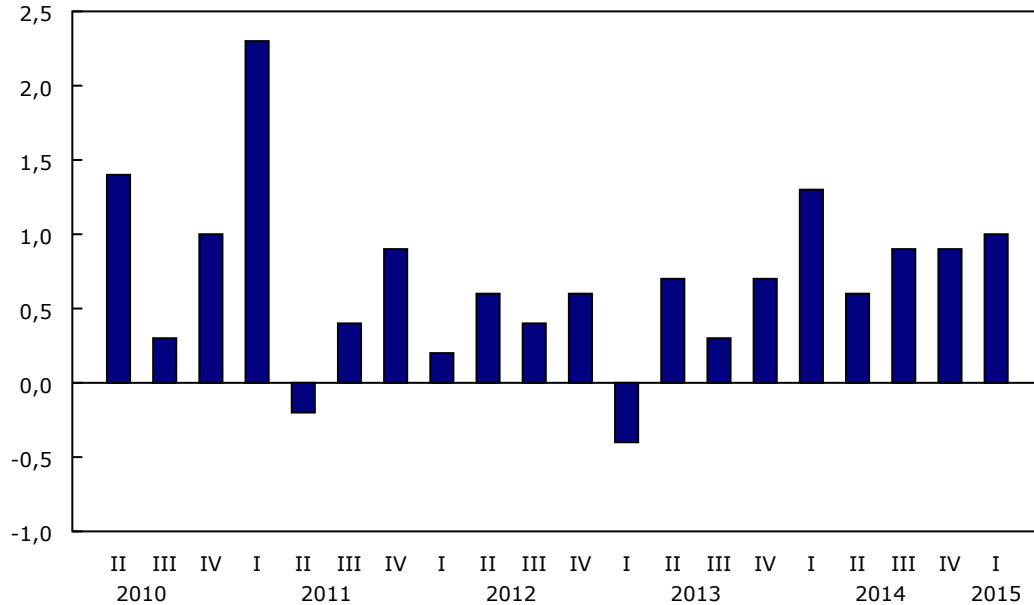
Les touristes canadiens continuent de dépenser au pays

Les dépenses touristiques des Canadiens au pays ont augmenté de 1,0 % au premier trimestre, enregistrant leur plus forte hausse depuis le premier trimestre de 2014.

Les dépenses au chapitre de la plupart des biens et services touristiques se sont accrues, le transport aérien (+2,3 %) ayant contribué le plus à la hausse. Par contre, les Canadiens ont dépensé moins pour les services de restauration (-0,2 %) et les services de voyages (-0,7 %). Les dépenses touristiques en biens et services non touristiques, y compris les produits d'épicerie et les vêtements, étaient inchangées au premier trimestre.

Graphique 2 Hausse des dépenses touristiques des Canadiens au pays

variation en %, trimestre précédent



Note(s) : Les données sont désaisonnalisées et ajustées en fonction des variations de prix.

Source(s) : Tableau CANSIM [387-0001](#).

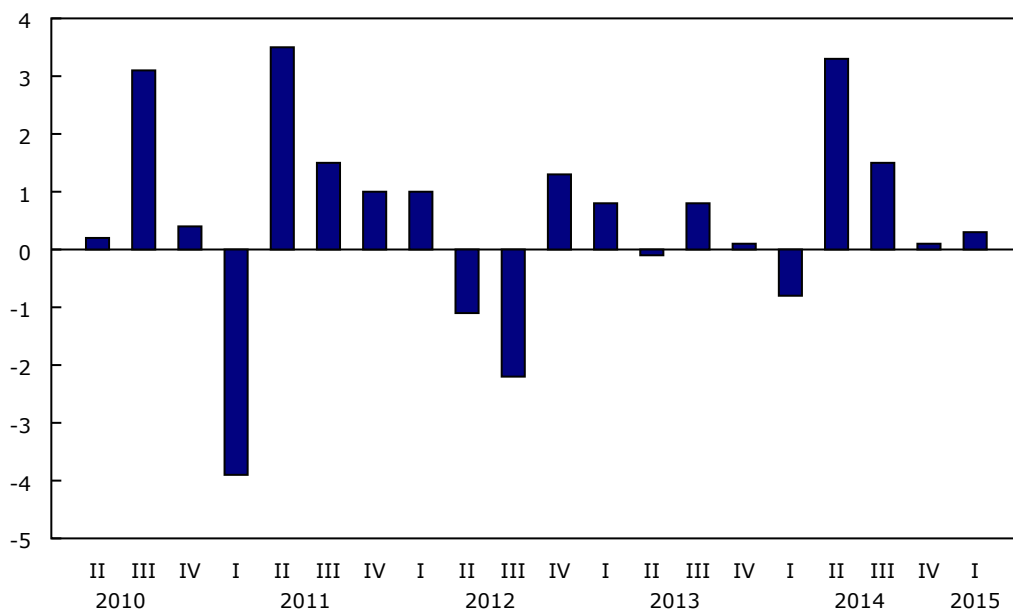
Hausse des dépenses des visiteurs internationaux

Les dépenses des visiteurs internationaux au Canada ont augmenté de 0,3 % au premier trimestre.

Les visiteurs au Canada ont dépensé davantage au chapitre de la majorité des biens et services touristiques, le transport aérien de passagers (+0,6 %) et l'hébergement (+0,5 %) ayant contribué le plus à la hausse des dépenses. Par contre, les visiteurs internationaux au Canada ont dépensé 0,4 % de moins en services de restauration au premier trimestre. Les dépenses touristiques en biens non touristiques étaient inchangées.

Graphique 3 Augmentation des dépenses touristiques des visiteurs internationaux

variation en %, trimestre précédent



Note(s) : Les données sont désaisonnalisées et ajustées en fonction des variations de prix.

Source(s) : Tableau CANSIM 387-0001.

Hausses du produit intérieur brut du tourisme

Le produit intérieur brut (PIB) du tourisme a progressé de 0,4 % au premier trimestre, poursuivant une tendance à la hausse qui s'est amorcée au troisième trimestre de 2009. En comparaison, le PIB national a diminué de 0,2 % au premier trimestre.

Le transport (+1,1 %) est celui qui a contribué le plus à la croissance globale du PIB du tourisme. Par contre, les services de restauration ont affiché une légère baisse. Le PIB du tourisme dans les industries non touristiques était inchangé au premier trimestre.

Le nombre d'emplois générés par le tourisme a connu une hausse de 0,4 % pour atteindre 633 900 au premier trimestre, poursuivant une tendance à la hausse amorcée au deuxième trimestre de 2012.

Les hausses du nombre d'emplois attribuables au tourisme dans les services de restauration (+0,9 %) et d'hébergement (+0,7 %) ont contrebalancé les baisses observées dans le transport aérien (-2,3 %) et les services de voyage (-1,5 %).

Note aux lecteurs

Les taux de croissance des dépenses touristiques et du produit intérieur brut sont exprimés en termes réels (c'est-à-dire corrigés en fonction des variations de prix) et sont désaisonnalisés, sauf indication contraire. Les données sur l'emploi sont également désaisonnalisées. Pour obtenir des renseignements sur la désaisonnalisation, voir le document intitulé [Données désaisonnalisées — Foire aux questions](#).

Les variations en pourcentage connexes sont présentées aux taux trimestriels, sauf indication contraire.

Les indicateurs nationaux du tourisme sont financés par la Commission canadienne du tourisme.

Les données du deuxième trimestre sur les indicateurs nationaux du tourisme seront diffusées le 25 septembre.

Tableau 1
Indicateurs nationaux du tourisme — Données désaisonnalisées

	Premier trimestre de 2014	Deuxième trimestre de 2014	Troisième trimestre de 2014	Quatrième trimestre de 2014	Premier trimestre de 2015	Quatrième trimestre de 2014 au premier trimestre de 2015
	millions de dollars aux prix de 2007					variation en %
Dépenses touristiques totales						
Demande touristique au Canada	19 281	19 509	19 710	19 855	20 018	0,8
Demande touristique des non-résidents	3 864	3 992	4 050	4 054	4 066	0,3
Demande touristique intérieure	15 417	15 517	15 660	15 801	15 952	1,0
Transport						
Demande touristique au Canada	7 707	7 811	7 971	8 063	8 208	1,8
Demande touristique des non-résidents	1 252	1 291	1 317	1 311	1 319	0,6
Demande touristique intérieure	6 455	6 520	6 654	6 752	6 889	2,0
Hébergement						
Demande touristique au Canada	2 815	2 863	2 881	2 901	2 914	0,4
Demande touristique des non-résidents	933	966	983	984	989	0,5
Demande touristique intérieure	1 882	1 897	1 898	1 917	1 925	0,4
Restauration						
Demande touristique au Canada	2 662	2 726	2 747	2 749	2 741	-0,3
Demande touristique des non-résidents	633	657	667	670	667	-0,4
Demande touristique intérieure	2 029	2 069	2 080	2 079	2 074	-0,2
Autres biens et services touristiques						
Demande touristique au Canada	2 965	2 962	2 956	2 971	2 984	0,4
Demande touristique des non-résidents	443	453	455	457	459	0,4
Demande touristique intérieure	2 522	2 509	2 501	2 514	2 525	0,4
Autres biens et services						
Demande touristique au Canada	3 132	3 147	3 155	3 171	3 171	0,0
Demande touristique des non-résidents	603	625	628	632	632	0,0
Demande touristique intérieure	2 529	2 522	2 527	2 539	2 539	0,0

Source(s) : Tableau CANSIM [387-0001](#).

Données offertes dans CANSIM : tableaux [387-0001 à 387-0003](#), [387-0008](#), [387-0010](#) et [387-0011](#).

Définitions, source de données et méthodes : numéro d'enquête [1910](#).

Le module [Système des comptes macroéconomiques](#), accessible à partir du module *Parcourir par ressource clé* de notre site Web, comprend un portrait à jour des économies nationale et provinciales et de leur structure.

Pour obtenir plus de renseignements ou pour en savoir davantage sur les concepts, les méthodes et la qualité des données, communiquez avec nous au 514-283-8300 ou composez sans frais le 1-800-263-1136 (infostats@statcan.gc.ca), ou communiquez avec les Relations avec les médias au 613-951-4636 (ligneinfomedias@statcan.gc.ca).

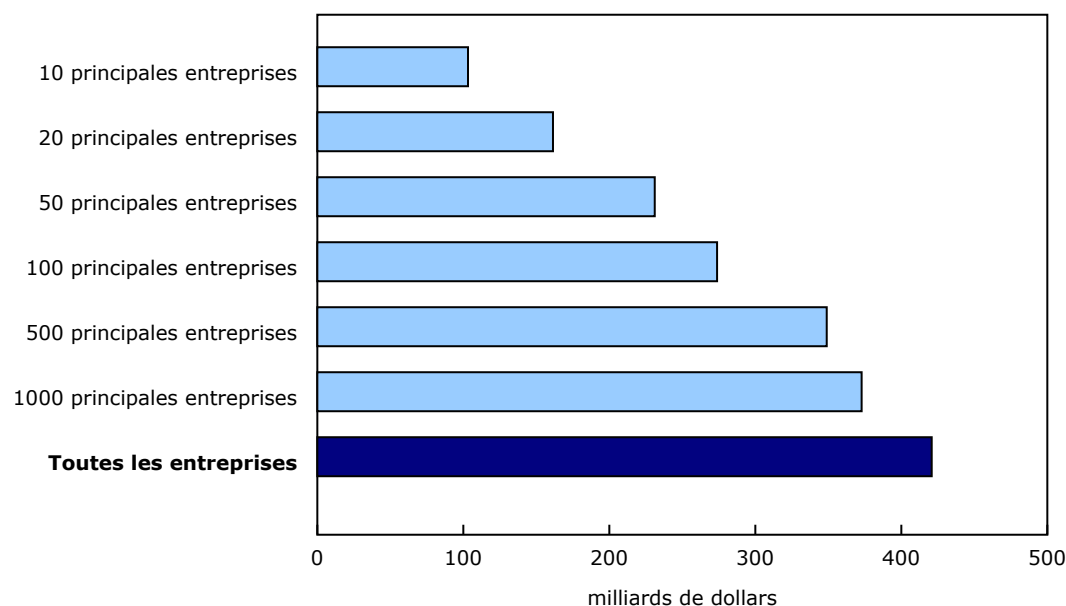
Commerce par caractéristique d'entreprise : exportateurs de biens selon la catégorie de taille de l'effectif, 2013 (estimations provisoires)

En 2013, 38 855 entreprises exportatrices de biens ont été identifiées comme étant en activité au Canada. Les recettes provenant des exportations étaient concentrées parmi un petit nombre d'entreprises, 500 grandes entreprises et 7 600 petites et moyennes entreprises (PME) environ étant à l'origine de 98,5 % des ventes à l'exportation.

Concentration de la valeur des exportations parmi un petit nombre d'entreprises

Les 10 principales entreprises exportatrices étaient à l'origine de près de 25 % des ventes totales, alors que les 50 principales entreprises exportatrices étaient à l'origine de plus de 50 % des ventes totales. Les 100 principales entreprises exportatrices étaient à l'origine de près des deux tiers du total des ventes. Les ventes à l'exportation d'environ 60 entreprises exportatrices au Canada se sont chiffrées à plus de 1 milliard de dollars et celles de près de 400 entreprises exportatrices ont atteint plus de 100 millions de dollars. Les 1 000 principales entreprises exportatrices ont représenté 89 % de la valeur des exportations, chacune ayant déclaré plus de 30 millions de dollars de recettes provenant des exportations en 2013.

Graphique 1
Distribution de la valeur des exportations parmi les entreprises exportatrices



Source(s) : Programme du Commerce par caractéristique d'entreprise, tableaux standards (5124).

Les 10 principales entreprises exportatrices étaient de grandes entreprises, ce qui signifie qu'elles avaient un effectif de 500 salariés ou plus. Ces 10 entreprises exportatrices avaient des structures commerciales complexes, appelées groupes d'entreprises, et représentaient près de 180 unités déclarantes. Les 100 principaux groupes d'entreprises exportatrices comportaient différentes structures organisationnelles, surtout des entreprises complexes, mais aussi quelques entreprises simples. Mis ensemble, ces 100 principaux groupes d'entreprises exportatrices étaient composés de près de 1 200 unités déclarantes individuelles et, selon les estimations, 14 d'entre elles sont des PME ayant généré ensemble 18 milliards de dollars de ventes à l'exportation.

Les grandes entreprises ont réalisé des ventes à l'exportation d'une valeur de 314 milliards de dollars, tandis que les PME ont généré des ventes d'une valeur de 106 milliards de dollars. Les 464 grandes entreprises, dont les ventes à l'exportation s'établissaient à plus de 25 millions de dollars, étaient à l'origine de presque toutes les ventes des grandes entreprises, sauf d'une part de 2 milliards de dollars. Les 7 623 PME, dont les ventes à l'exportation dépassaient 1 million de dollars, ont généré la quasi-totalité des ventes, sauf une part de 4 milliards de dollars. Le reste du montant des ventes était attribuable à 752 autres grandes entreprises et 30 016 autres PME.

Tableau 1
Recettes des exportations selon la catégorie de la taille de l'effectif de l'entreprises et le niveau de revenu à l'exportation, 2013

	Petites et moyennes entreprises	Grandes entreprises	Total
nombre d'entreprises			
Recettes des exportations			
Total	37 639	1 216	38 855
Plus de 1 milliard de dollars	7	56	63
500 millions à 999.9 millions de dollars	8	37	45
100 millions à 499.9 millions de dollars	99	185	284
25 millions à 99.9 millions de dollars	614	186	800
1 million à 24.9 millions de dollars	6 895	244	7 139
Moins de 1 million de dollars	30 016	508	30 524
milliards de dollars			
Total	106.4	314.3	420.8
Plus de 1 milliard de dollars	13,0	232,5	245,5
500 millions à 999.9 millions de dollars	5,8	26,7	32,5
100 millions à 499.9 millions de dollars	18,9	42,6	61,5
25 millions à 99.9 millions de dollars	28,4	10,2	38,6
1 million à 24.9 millions de dollars	36,2	2,2	38,4
Moins de 1 million de dollars	4,1	0,1	4,2

Source(s) : Programme du Commerce par caractéristique d'entreprise, tableaux standards (5124).

Les exportations des secteurs de la fabrication, de l'extraction minière et de l'extraction de pétrole et de gaz sont principalement attribuables aux grandes entreprises

Les entreprises du secteur de la fabrication ont généré un peu plus de la moitié des ventes à l'exportation. Combinées aux ventes des industries de l'extraction minière et de l'extraction de pétrole et de gaz (19 %), du commerce de gros (11 %) et des services aux entreprises (11 %), elles ont représenté plus de 90 % des exportations. Les ventes des industries de la finance et des assurances, des services publics et de la construction, du transport et de l'entreposage ainsi que des autres services ont constitué le reste des exportations.

Les grandes entreprises représentaient 75 % des ventes à l'exportation du Canada en 2013 et une proportion similaire des exportations dans le secteur de la fabrication. Les exportations des entreprises de l'industrie de la fabrication de matériel de transport et de l'industrie de la première transformation des métaux ont été presque entièrement attribuables aux grandes entreprises. Des 77 milliards de dollars de ventes générées par l'industrie de la fabrication de matériel de transport, 72 milliards de dollars ont été générés par les grandes entreprises. Les ventes à l'exportation totales de l'industrie de la première transformation des métaux se sont situées à 31 milliards de dollars, les grandes entreprises étant à l'origine de 27 milliards de dollars. En dehors du secteur de la fabrication, les ventes à l'exportation de l'industrie de l'extraction minière et de l'extraction de pétrole et de gaz ont été très concentrées dans les grandes entreprises (61 milliards de dollars sur 67 milliards de dollars).

Les ventes à l'exportation des industries de la fabrication de produits chimiques, de machines et d'aliments sont relativement concentrées dans les petites et moyennes entreprises

Les PME ont généré 25 % des ventes à l'exportation du Canada en 2013 et représentaient une part semblable des exportations dans l'ensemble du secteur de la fabrication. L'examen des industries individuelles du secteur de la fabrication, par contre, révèle que les PME y étaient mieux représentées. Environ 40 % des ventes (9 milliards de dollars sur 23 milliards de dollars) de l'industrie de la fabrication de produits chimiques et 60 % des ventes (7 milliards de dollars sur 12 milliards de dollars) de l'industrie de la fabrication de machines ont été générées par les PME. De même, 35 % des ventes (7 milliards de dollars sur 19 milliards de dollars) de l'industrie de la fabrication d'aliments et 70 % (près de 5 milliards de dollars sur 6 milliards de dollars) de l'industrie de la fabrication de produits métalliques ont été attribuables à des PME.

Les ventes à l'exportation de l'industrie du commerce de gros ont été réparties également entre les PME et les grandes entreprises. En ce qui concerne la valeur des ventes, les PME ont dominé les ventes générées par les industries de l'agriculture, de la foresterie et de la pêche, représentant plus de 3 milliards de dollars ou 85 % des recettes.

La plupart des ventes sont générées par des entreprises qui exportent vers les États-Unis et dans le reste du monde

La production de recettes en 2013 était fortement concentrée dans les entreprises exportatrices qui ont vendu des biens aux États-Unis et ailleurs dans le monde. Sur les 420,8 milliards de dollars de ventes à l'exportation, près de 80 % ont été réalisées par des entreprises desservant des marchés multiples. En particulier, les 807 entreprises (197 grandes entreprises et 610 PME) qui ont exporté vers plus de 20 pays partenaires différents étaient à l'origine de 40 % des ventes.

Les ventes à l'exportation aux États-Unis se sont chiffrées à 316 milliards de dollars, dont 76 % étaient attribuables aux grandes entreprises et le reste, aux PME. Les ventes à l'exportation dans le reste du monde se sont situées à 104 milliards de dollars, dont 72 % revenaient aux grandes entreprises et 28 %, aux PME.

Les 10 principales entreprises exportatrices ont réalisé des ventes de 88 milliards de dollars destinées aux États-Unis et de 16 milliards de dollars à d'autres pays. Les 100 principales entreprises ont généré 207 milliards de dollars de ventes destinées aux États-Unis et 67 milliards de dollars de ventes à d'autres destinations. Les 1 000 principales entreprises étaient à l'origine de 280 milliards de dollars de ventes destinées aux États-Unis et de 93 milliards de dollars de ventes ailleurs dans le monde.

En ce qui concerne les exportations vers les diverses régions, les PME ont généré 24 % des ventes à l'exportation destinées à l'Amérique du Nord, 30 % des ventes destinées à l'Asie (deuxième région d'exportation du Canada après l'Amérique du Nord), 20 % des ventes destinées à l'Europe, 40 % des ventes destinées à l'Amérique centrale et à l'Amérique du Sud, 40 % des ventes destinées au Moyen-Orient, 45 % des ventes destinées à l'Afrique et 44 % des ventes destinées à l'Océanie et à l'Australie.

Note aux lecteurs

Le programme du Commerce par caractéristique d'entreprise (CCE) est une initiative de Statistique Canada visant à analyser les caractéristiques d'entreprise des exportateurs au Canada. Ces estimations sont produites en couplant les enregistrements des données du commerce sur une base douanière à ceux du Registre des entreprises de Statistique Canada.

Les données sur les exportations à destination des États-Unis sont recueillies par le US Bureau of the Census et transmises à Statistique Canada grâce à un échange de données entre le Canada et les États-Unis, alors que les données sur les exportations à destination du reste du monde sont recueillies conjointement par Statistique Canada et l'Agence des services frontaliers du Canada.

Le Registre des entreprises renferme la structure opérationnelle et juridique complète des entreprises exerçant des activités au Canada, de même que leurs caractéristiques clés comme la taille de l'effectif et le code de classification du Système de classification des industries de l'Amérique du Nord.

Concepts de l'enquête

Les **groupes d'entreprises** sont des entreprises complexes composées de plusieurs entreprises exportatrices. Aux fins de cette analyse, seul le groupe d'entreprises est dénombré et la valeur de ses exportations correspond à la valeur agrégée des exportations de ses entreprises.

La classification industrielle du groupe d'entreprises reflète l'activité exportatrice principale de l'entreprise ayant la valeur d'exportation la plus élevée au sein du groupe d'entreprises.

Le concept « groupe d'entreprises » facilite l'identification des entreprises faisant du commerce avec des sociétés affiliées, des entreprises qui exportent et importent, et des entreprises exportatrices de biens et de services. Ces extensions du programme du CCE permettront aux utilisateurs d'examiner de plus près le rôle du Canada dans les chaînes de valeur mondiales.

Les petites ou moyennes entreprises (PME) ont un effectif de moins de 500 employés.

Couverture de l'enquête

Dans le cadre du programme du CCE, on a couplé environ 95 % (ou 420,8 milliards de dollars) de la valeur des exportations du Canada à des entreprises ou des groupes d'entreprises comprises dans le Registre des entreprises. Les 5 % restants sont attribuables à des exportateurs non-résidents qui ne figurent pas dans le Registre des entreprises et à des entreprises exportatrices pour lesquelles il manque des renseignements. Dans le présent communiqué, la part en pourcentage des ventes à l'exportation correspond à la part du total de 420,8 milliards de dollars, pour lequel on a identifié des entreprises exportatrices données.

Nouveaux produits

Des tableaux de données standards provenant du programme du CCE sur les exportateurs de biens au Canada en 2013 selon la catégorie de la taille de l'effectif de l'entreprise sont maintenant disponibles sur demande. Ces nouveaux tableaux de données offrent de l'information sur le nombre d'entités exportatrices et sur la valeur des exportations, et sont disponibles selon la catégorie de la taille de l'effectif, l'industrie et le partenaire commercial.

Calendrier de diffusion

Les données agrégées du CCE ont été initialement diffusées dans [Le Quotidien](#) le 1^{er} avril 2015. Les estimations provisoires de 2014 du CCE seront publiées en décembre 2015.

Définitions, source de données et méthodes : numéro d'enquête 5124.

Des tableaux de données standards provenant du programme du Commerce par caractéristique d'entreprises sur les exportateurs de biens au Canada en 2013 selon la catégorie de la taille de l'effectif de l'entreprise sont maintenant disponibles sur demande. Ces nouveaux tableaux de données offrent de l'information sur le nombre d'entités exportatrices et sur la valeur des exportations, et sont disponibles selon la catégorie de la taille de l'effectif, l'industrie et le partenaire commercial. Des tableaux de données standards à l'échelon des provinces et des territoires pour certaines variables sont également disponibles.

Des tableaux spécialisés sont disponibles sur demande moyennant un coût.

Pour obtenir plus de renseignements, communiquez avec nous au 514-283-8300 ou composez sans frais le 1-800-263-1136 (infostats@statcan.gc.ca).

Pour obtenir plus de renseignements, pour commander des données ou pour en savoir davantage sur les concepts, les méthodes et la qualité des données, communiquez avec Diana Wyman (commerce@statcan.gc.ca), Division du commerce et des comptes internationaux.

Revenu familial et revenu des particuliers, variables connexes : données infraprovinciales, 2013

En 2013, parmi toutes les régions métropolitaines de recensement (RMR), c'est Calgary qui a affiché le revenu total médian des familles (avant impôts) le plus élevé, celui-ci atteignant 101 260 \$, selon les données tirées des déclarations de revenus des particuliers.

Calgary était suivie d'Edmonton (98 480 \$) et d'Ottawa–Gatineau (96 710 \$). Ces trois RMR occupent les trois premières positions depuis 2009.

À l'échelon national, le revenu total médian des familles a crû de 1,8 % de 2012 à 2013. Toutes les RMR ont enregistré une hausse du revenu total médian des familles, sauf Grand Sudbury, qui a enregistré une légère baisse de 0,2 %.

Les plus fortes hausses du revenu total médian des familles de 2012 à 2013 ont été observées à St. John's (+3,6 %) et à Kelowna (+3,5 %), suivies de Saskatoon (+3,0 %).

Pour les familles comptant un couple (avec ou sans enfants), Calgary (109 260 \$), Edmonton (107 720 \$) et Ottawa–Gatineau (106 290 \$) ont également affiché les revenus familiaux totaux médians les plus élevés en 2013. Kelowna (+3,5 %) a connu l'augmentation la plus prononcée du revenu médian des familles comptant un couple, alors que Grand Sudbury (-0,4 %) était la seule RMR à enregistrer une baisse.

Dans le cas des familles monoparentales, Calgary (51 270 \$) a affiché le revenu total médian des familles le plus élevé, suivie de Québec (51 250 \$) et d'Ottawa–Gatineau (48 370 \$). La hausse la plus marquée du revenu médian des familles monoparentales comparativement à 2012 a été enregistrée à Saskatoon (+3,4 %). La plus forte baisse est survenue à Peterborough (-1,9 %).

Pour les personnes hors famille de recensement, c'est à Edmonton (36 730 \$) que le revenu total médian était le plus élevé; venaient ensuite Calgary (36 190 \$) et Regina (35 010 \$). L'augmentation la plus marquée du revenu médian des personnes hors famille de recensement a été constatée à Saskatoon (+4,5 %), alors que la plus forte baisse est survenue à Kitchener–Cambridge–Waterloo (-0,4 %).

Parmi les agglomérations de recensement (AR), c'est à Wood Buffalo, en Alberta (181 240 \$), que le revenu total médian des familles était le plus élevé, suivie de Yellowknife, dans les Territoires du Nord-Ouest (137 860 \$). Ce classement est inchangé depuis 2010. Ces deux AR affichent les revenus totaux médians des familles les plus élevés depuis que cette série de données est devenue disponible à l'échelon des AR en 2001. L'augmentation la plus prononcée parmi les AR a été observée à Bay Roberts, à Terre-Neuve-et-Labrador (+5,7 %), alors que la diminution la plus forte s'est produite à Leamington, en Ontario (-13,4 %).

Note aux lecteurs

Les données de 2013 sur le revenu familial et les variables connexes dérivées des déclarations de revenus des particuliers soumises au printemps 2014 sont maintenant accessibles pour plusieurs régions géographiques infraprovinciales. Le **revenu total** comprend les revenus d'emploi, les revenus de placements, les transferts gouvernementaux, les revenus de retraite et les autres revenus. La **médiane** est le point où la moitié des familles ont un revenu supérieur au reste, et l'autre moitié, un revenu inférieur.

Toutes les données du présent communiqué portent sur le revenu avant le paiement de l'impôt sur le revenu. Les données des années précédentes ont été rajustées pour tenir compte de l'inflation, telle que mesurée par l'Indice des prix à la consommation. Des données sur le revenu après impôt sont également accessibles dans les tableaux CANSIM 111-0043, 111-0044 et 111-0015. Les données sur les familles de recensement et les personnes hors famille de recensement sont calculées à partir des données d'impôt et ne sont pas ajustées selon les estimations de population de Statistique Canada.

Dans ce communiqué, le concept de famille de recensement est utilisé pour décrire les familles. La **famille de recensement** correspond à un couple marié ou en union libre, avec ou sans enfants à la maison, ou à un parent seul de n'importe quel état matrimonial, avec au moins un enfant habitant à la maison. Il n'y a pas de restriction en ce qui concerne l'âge de l'enfant. Ce concept est différent de la définition de la famille économique, utilisée dans la plupart des tableaux de données traitant du revenu pour la diffusion de l'Enquête canadienne sur le revenu et de l'Enquête nationale auprès des ménages de 2011.

Toutes les données figurant dans le présent communiqué ont été établies conformément à la Classification géographique type de 2011, qui a été utilisée pour le Recensement de 2011.

Une région métropolitaine de recensement (RMR) ou une agglomération de recensement (AR) est formée d'une ou de plusieurs municipalités adjacentes situées autour d'un centre de population (aussi appelé le noyau). Une RMR doit avoir une population totale d'au moins 100 000 habitants et son noyau doit compter au moins 50 000 habitants. Une AR doit avoir un noyau de population d'au moins 10 000 habitants.

Tableau 1
Revenu total médian des familles de recensement et des personnes hors famille de recensement, par région métropolitaine de recensement

	Familles de recensement			Personnes hors famille de recensement		
	2012	2013	2012 à 2013	2012	2013	2012 à 2013
	dollars constants de 2013	dollars	variation en %	dollars constants de 2013	dollars	variation en %
Canada	75 210	76 550	1,8	26 810	27 040	0,9
St. John's	87 940	91 100	3,6	26 750	27 580	3,1
Halifax	81 220	82 510	1,6	28 720	28 950	0,8
Moncton	72 450	73 550	1,5	25 890	26 080	0,7
Saint John	73 100	73 600	0,7	24 780	25 160	1,5
Saguenay	74 890	75 360	0,6	24 430	24 410	-0,1
Québec	82 640	84 160	1,8	29 350	29 880	1,8
Sherbrooke	69 320	70 710	2,0	22 850	23 150	1,3
Trois-Rivières	67 780	68 430	1,0	22 510	22 610	0,4
Montréal	72 040	73 250	1,7	25 010	25 150	0,6
Ottawa–Gatineau	95 080	96 710	1,7	33 830	33 790	-0,1
Kingston	81 530	82 950	1,7	28 900	29 320	1,5
Peterborough	72 540	73 280	1,0	25 760	26 190	1,7
Oshawa	86 940	87 400	0,5	30 540	30 750	0,7
Toronto	71 850	72 830	1,4	25 130	25 210	0,3
Hamilton	81 130	82 290	1,4	28 380	28 660	1,0
St. Catharines–Niagara	69 030	69 500	0,7	26 050	26 030	-0,1
Kitchener–Cambridge–Waterloo	81 300	82 160	1,1	29 080	28 950	-0,4
Brantford	71 100	71 630	0,7	25 830	26 280	1,7
Guelph	87 830	88 700	1,0	31 150	31 660	1,6
London	75 440	75 980	0,7	27 580	27 800	0,8
Windsor	72 870	73 440	0,8	26 440	26 470	0,1
Barrie	80 080	80 780	0,9	28 410	28 530	0,4
Grand Sudbury	86 210	86 080	-0,2	29 000	29 280	1,0
Thunder Bay	81 410	82 690	1,6	28 750	29 190	1,5
Winnipeg	76 570	77 770	1,6	28 270	28 500	0,8
Regina	92 020	93 670	1,8	33 730	35 010	3,8
Saskatoon	88 200	90 840	3,0	32 310	33 770	4,5
Calgary	99 190	101 260	2,1	36 230	36 190	-0,1
Edmonton	96 900	98 480	1,6	36 170	36 730	1,5
Kelowna	74 300	76 870	3,5	27 560	27 930	1,3
Abbotsford–Mission	67 150	68 310	1,7	23 930	24 010	0,3
Vancouver	71 780	73 390	2,2	26 030	26 150	0,5
Victoria	82 320	84 500	2,6	30 540	30 800	0,9

Note(s) :

Toutes les données des années précédentes ont été rajustées pour tenir compte de l'inflation, telle que mesurée par l'Indice des prix à la consommation. Il est possible de consulter en ligne les subdivisions de recensement qui font partie des [régions métropolitaines de recensement de 2011](#).

Source(s) : Tableaux CANSIM [111-0009](#); Estimations annuelles du revenu des familles de recensement et des particuliers ([4105](#)).

Tableau 2
Revenu total médian des familles comptant un couple et des familles monoparentales, par région métropolitaine de recensement

	Familles comptant un couple			Familles monoparentales		
	2012	2013	2012 à 2013	2012	2013	2012 à 2013
	dollars constants de 2013	dollars	variation en %	dollars constants de 2013	dollars	variation en %
Canada	82 720	84 080	1,6	39 940	40 380	1,1
St. John's	99 520	102 810	3,3	39 710	40 920	3,0
Halifax	90 340	91 620	1,4	38 530	39 260	1,9
Moncton	79 210	80 380	1,5	36 550	36 590	0,1
Saint John	82 740	83 370	0,8	32 950	33 570	1,9
Saguenay	79 900	80 170	0,3	43 730	44 280	1,3
Québec	88 050	89 640	1,8	50 220	51 250	2,1
Sherbrooke	75 110	76 310	1,6	40 810	41 700	2,2
Trois-Rivières	73 960	74 470	0,7	39 880	40 360	1,2
Montréal	78 970	80 140	1,5	42 910	43 630	1,7
Ottawa–Gatineau	104 430	106 290	1,8	48 310	48 370	0,1
Kingston	89 670	91 330	1,9	40 220	40 750	1,3
Peterborough	79 970	80 970	1,3	36 860	36 170	-1,9
Oshawa	96 530	97 020	0,5	43 330	43 530	0,5
Toronto	79 700	80 680	1,2	40 880	41 150	0,7
Hamilton	90 000	91 030	1,1	41 790	41 980	0,5
St. Catharines–Niagara	76 340	76 870	0,7	37 110	37 290	0,5
Kitchener–Cambridge–Waterloo	89 070	90 090	1,1	41 560	41 440	-0,3
Brantford	80 410	81 240	1,0	35 300	35 060	-0,7
Guelph	94 890	95 930	1,1	45 130	45 230	0,2
London	83 820	84 450	0,8	38 370	38 680	0,8
Windsor	82 290	82 750	0,6	36 140	36 710	1,6
Barrie	88 460	89 760	1,5	39 390	39 710	0,8
Grand Sudbury	96 750	96 390	-0,4	40 270	40 440	0,4
Thunder Bay	91 040	91 750	0,8	39 400	39 870	1,2
Winnipeg	84 500	85 670	1,4	39 820	40 390	1,4
Regina	102 870	104 810	1,9	44 270	44 610	0,8
Saskatoon	97 580	99 790	2,3	40 060	41 420	3,4
Calgary	107 230	109 260	1,9	50 230	51 270	2,1
Edmonton	106 230	107 720	1,4	47 160	47 890	1,5
Kelowna	80 430	83 270	3,5	38 540	39 150	1,6
Abbotsford–Mission	73 210	74 150	1,3	34 690	35 390	2,0
Vancouver	77 380	78 980	2,1	40 950	41 380	1,1
Victoria	88 760	90 990	2,5	43 800	44 160	0,8

Note(s) :

Toutes les données des années précédentes ont été rajustées pour tenir compte de l'inflation, telle que mesurée par l'Indice des prix à la consommation.

Il est possible de consulter en ligne les subdivisions de recensement qui font partie des [régions métropolitaines de recensement de 2011](#).

Source(s) : Tableaux CANSIM [111-0009](#); Estimations annuelles du revenu des familles de recensement et des particuliers ([4105](#)).

Données offertes dans CANSIM : tableaux [111-0004](#) à [111-0022](#), [111-0024](#) à [111-0026](#), [111-0032](#) à [111-0035](#), [111-0043](#) et [111-0044](#).

Définitions, source de données et méthodes : numéro d'enquête [4105](#).

Les données sur le *Revenu familial* ([13C0016](#), prix variés), celles sur le *Revenu des aînés* ([89C0022](#), prix variés), ainsi que celles sur le revenu des particuliers, y compris *Revenu et démographie selon les quartiers* ([13C0015](#), prix variés), *Profils du revenu du travail* ([71C0018](#), prix variés) et *Profils de dépendance économique* ([13C0017](#), prix variés) sont offertes pour le Canada, les provinces et les territoires, les circonscriptions électorales fédérales, les régions économiques, les divisions de recensement, les régions métropolitaines de recensement, les agglomérations de recensement, les secteurs de recensement ainsi que pour des régions basées sur la géographie postale. Ces services personnalisés sont offerts sur demande.

Des tableaux sur le revenu total médian des familles présentant les données de 2013, les données de 2012 (ajustées en dollars constants de 2013) et la variation en pourcentage pour les agglomérations de recensement sont également offerts sur demande.

Pour obtenir plus de renseignements ou pour en savoir davantage sur les concepts, les méthodes et la qualité des données, communiquez avec nous au 514-283-8300 ou composez sans frais le 1-800-263-1136 (infostats@statcan.gc.ca), ou communiquez avec les Relations avec les médias au 613-951-4636 (ligneinfomedias@statcan.gc.ca).

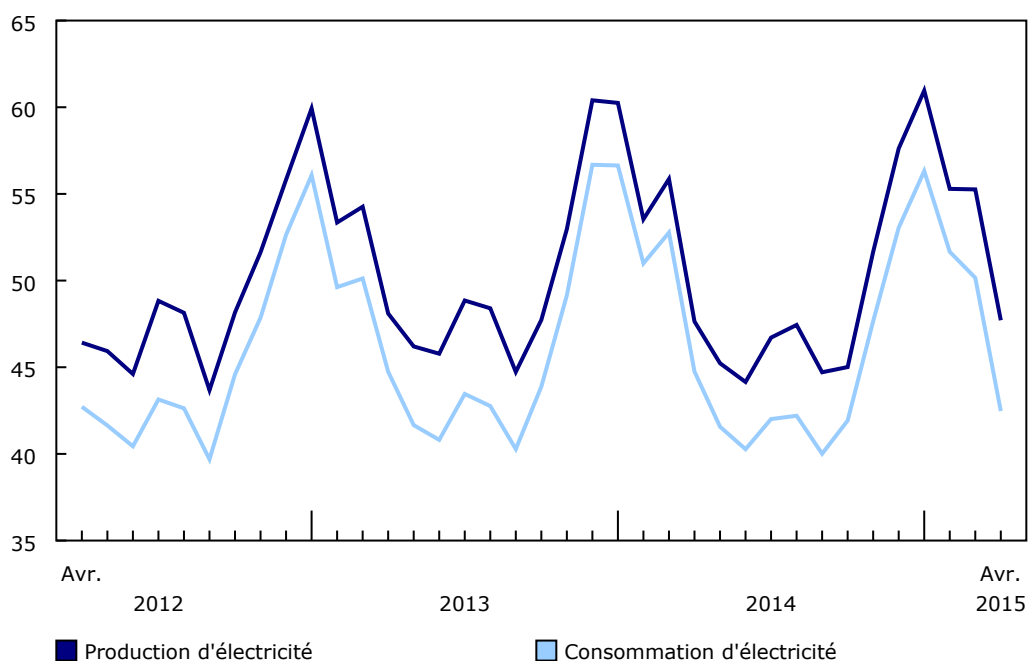
Énergie électrique, avril 2015

La demande canadienne d'électricité s'est chiffrée à 42,5 millions de mégawattheures (MWh) en avril, ce qui représente un recul de 5,1 % par rapport au même mois en 2014, et une 11^e baisse mensuelle d'une année à l'autre de la demande d'électricité au cours de la précédente année. Malgré la demande plus faible, le Canada a produit 47,7 millions de MWh d'électricité, soit 0,1 % de plus qu'en avril 2014.

L'excédent d'électricité, qui a observé une hausse de 38,1 % pour s'établir à 5,8 millions de MWh en avril, a été exporté vers les États-Unis et provenait principalement de la Colombie-Britannique et de l'Ontario. La baisse de la demande a provoqué une diminution des importations, lesquelles ont reculé de 57,6 % pour se chiffrer à 0,6 million de MWh.

Graphique 1 Production et consommation d'électricité

millions de mégawattheures

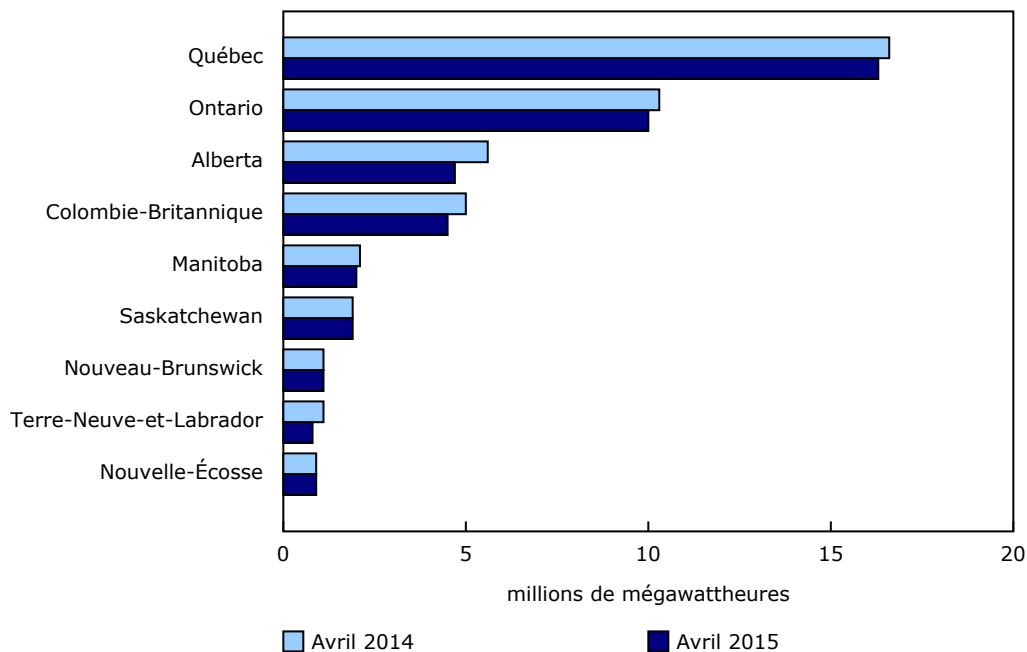


Source(s) : Tableaux CANSIM 127-0002 et 127-0003.

La baisse de la demande a été généralisée, 9 des 13 provinces et territoires ayant affiché un repli. Terre-Neuve-et-Labrador (-26,0 %), l'Alberta (-14,9 %) et la Colombie-Britannique (-9,7 %) ont principalement contribué au recul.

À Terre-Neuve-et-Labrador et en Colombie-Britannique, la croissance de la production hydroélectrique a entraîné une augmentation de la production d'énergie électrique totale, et ce, malgré la demande plus faible. À Terre-Neuve-et-Labrador, une hausse de 5,5 %, qui a porté la production à 3,3 millions de MWh, a donné lieu à une augmentation de 21,9 % des livraisons à d'autres provinces. En Colombie-Britannique, une augmentation de 20,4 % des niveaux de production a contribué à une hausse des exportations vers les États-Unis, lesquelles se sont établies à 1,4 million de MWh en avril.

Graphique 2 Électricité totale disponible selon la province



Source(s) : Tableau CANSIM 127-0003.

À la suite de la baisse de la demande, les niveaux de production de l'Alberta ont reculé de 11,7 % pour se fixer à 4,7 millions de MWh en avril. La baisse a été observée à la fois dans la production classique par la vapeur (-11,7 %) et dans la production par turbine à combustion (-13,8 %), en raison d'une diminution de la production de centrales alimentées au charbon et au gaz naturel.

Note aux lecteurs

Le présent rapport vise à fournir un indicateur mensuel uniforme de l'offre d'électricité au Canada, un élément clé du calcul du produit intérieur brut mensuel.

La production totale nette d'électricité pour le Canada, les provinces et les territoires combine l'ensemble de l'électricité produite par toutes les sources, y compris l'hydroélectricité, la vapeur, le nucléaire, la combustion interne ainsi que l'énergie éolienne, solaire et marémotrice.

Le **total de l'électricité disponible** représente la production totale d'électricité, moins les livraisons d'électricité, plus les réceptions.

Toutes les données sur les importations et les exportations sont fournies directement par l'Office national de l'énergie.

Des révisions ont été apportées aux données de janvier à mars 2015.

Données offertes dans CANSIM : tableaux [127-0002](#) et [127-0003](#).

Définitions, source de données et méthodes : numéro d'enquête [2151](#).

Pour obtenir plus de renseignements ou pour en savoir davantage sur les concepts, les méthodes et la qualité des données, communiquez avec nous au 514-283-8300 ou composez sans frais le 1-800-263-1136 (infostats@statcan.gc.ca), ou communiquez avec les Relations avec les médias au 613-951-4636 (ligneinfomedias@statcan.gc.ca).

Indice des prix des services de messageries et des services de messagers, mai 2015

L'Indice des prix des services de messageries et des services de messagers (IPSMSM) a progressé de 0,3 % en mai comparativement à avril. La composante des messageries a augmenté de 0,5 %, tandis que celle des services locaux de messagers et de livraison a baissé de 0,1 %.

D'une année à l'autre, l'IPSMSM a diminué de 0,7 % en mai.

Note aux lecteurs

L'Indice des prix des services de messageries et des services de messagers est un indice mensuel des prix qui mesure l'évolution des services de messageries et de services de messagers fournis par des entreprises de livraison sur de longues et de courtes distances à des clients d'affaires établis au Canada.

Les données sont seulement disponibles à l'échelle du Canada.

À chaque diffusion, les données des six mois précédents pourraient avoir été révisées. L'indice n'est pas désaisonné.

Les données de juin de l'Indice des prix des services de messageries et des services de messagers seront diffusées le 31 juillet.

Données offertes dans CANSIM : tableau [329-0053](#).

Définitions, source de données et méthodes : numéro d'enquête [5064](#).

Pour obtenir plus de renseignements ou pour en savoir davantage sur les concepts, les méthodes et la qualité des données, communiquez avec nous au 514-283-8300 ou composez sans frais le 1-800-263-1136 (infostats@statcan.gc.ca), ou communiquez avec les Relations avec les médias au 613-951-4636 (ligneinfomedias@statcan.gc.ca).

Indice des prix des logiciels commerciaux, mai 2015

L'Indice des prix des logiciels commerciaux (IPLC) a diminué de 1,8 % en mai par rapport au mois précédent.

D'une année à l'autre, l'IPLC s'est accru de 7,5 %.

Note aux lecteurs

L'Indice des prix des logiciels commerciaux est une série mensuelle qui mesure l'évolution du prix d'achat des logiciels généralement achetés par les entreprises et les administrations publiques. À chaque diffusion, les données des six mois précédents pourraient avoir été révisées. L'indice n'est pas désaisonné.

Cet indice est offert à l'échelle du Canada seulement.

Les données de juin sur l'Indice des prix des logiciels commerciaux seront diffusées le 28 juillet.

Données offertes dans CANSIM : tableau [331-0009](#).

Définitions, source de données et méthodes : numéro d'enquête [5068](#).

Pour obtenir plus de renseignements ou pour en savoir davantage sur les concepts, les méthodes et la qualité des données, communiquez avec nous au 514-283-8300 ou composez sans frais le 1-800-263-1136 (infostats@statcan.gc.ca), ou communiquez avec les Relations avec les médias au 613-951-4636 (ligneinfomedias@statcan.gc.ca).

Indices des prix des ordinateurs et des périphériques, mai 2015

En mai, les prix des ordinateurs commerciaux ont augmenté de 0,1 % et les prix des ordinateurs vendus aux consommateurs se sont accrus de 1,3 % par rapport à avril. En ce qui concerne les périphériques d'ordinateurs, les prix des moniteurs ont augmenté de 0,6 % et les prix des imprimantes ont progressé de 0,4 %.

D'une année à l'autre, les prix des ordinateurs commerciaux ont augmenté de 2,7 % et les prix des ordinateurs vendus aux consommateurs ont progressé de 1,4 %.

Note aux lecteurs

Les indices des prix des ordinateurs et des périphériques sont des séries mensuelles qui mesurent les changements au fil du temps pour le prix des ordinateurs et des périphériques vendus au secteur de l'administration publique, aux entreprises et aux consommateurs. À chaque diffusion, les données des six mois précédents pourraient avoir été révisées. Les indices ne sont pas désaisonnalisés.

Ces indices sont offerts à l'échelle du Canada seulement.

Les données de juin sur l'Indice des prix des logiciels commerciaux seront diffusées le 28 juillet.

Données offertes dans CANSIM : tableaux [331-0010](#) et [331-0011](#).

Définitions, source de données et méthodes : numéro d'enquête [5032](#).

Pour obtenir plus de renseignements ou pour en savoir davantage sur les concepts, les méthodes et la qualité des données, communiquez avec nous au 514-283-8300 ou composez sans frais le 1-800-263-1136 (infostats@statcan.gc.ca), ou communiquez avec les Relations avec les médias au 613-951-4636 (ligneinfomedias@statcan.gc.ca).

Statistiques de la volaille et des œufs, avril 2015

En avril, la production d'œufs a augmenté de 6,2 % par rapport au même mois de l'année précédente pour se chiffrer à 57,7 millions de douzaines.

Les placements de poussins des couvoirs sur les fermes se sont établis à 60,5 millions d'oiseaux en mai, en baisse de 2,3 % par rapport au même mois un an plus tôt.

Les stocks de viande de volaille congelée conservés dans les entrepôts frigorifiques au 1^{er} juin se sont accrus de 5,3 % par rapport à la même date de l'année précédente pour se chiffrer à 69 626 tonnes métriques.

Note aux lecteurs

Il est possible de consulter les statistiques de la volaille et des œufs pour le Canada et les provinces.

Les données d'avril sur la production d'œufs sont accessibles. Les données de mai sur les placements de poussins de couvoirs et de dindonneaux sont accessibles. Les données de juin sur les stocks d'œufs et de viande de volaille congelés et de produits d'œuf en poudre comestibles sont accessibles.

Ces données sont sujettes à révision.

Données offertes dans CANSIM : tableaux [003-0021 à 003-0024](#), [003-0038](#) et [003-0039](#).

Définitions, source de données et méthodes : numéros d'enquête [3425](#) et [5039](#).

Pour obtenir plus de renseignements ou pour en savoir davantage sur les concepts, les méthodes et la qualité des données, communiquez avec nous au 514-283-8300 ou composez sans frais le 1-800-263-1136 (infostats@statcan.gc.ca), ou communiquez avec les Relations avec les médias au 613-951-4636 (ligneinfomedias@statcan.gc.ca).

Nouveaux produits et études

Il n'y a pas de nouveaux produits aujourd'hui.

Calendrier des communiqués : 29 juin au 3 juillet 2015

(En raison de circonstances imprévisibles, les dates de parution peuvent être modifiées.)

Date de parution	Titre	Période de référence
29	Indices des prix des produits industriels et des matières brutes	Mai 2015
29	Étude : L'emploi interprovincial au Canada	2002 à 2011
30	Produit intérieur brut par industrie	Avril 2015
30	Superficies des principales grandes cultures	Juin 2015

Voir aussi le [calendrier de diffusion des principaux indicateurs économiques](#) pour le reste de l'année.



Bulletin officiel de diffusion des données de Statistique Canada

Numéro au catalogue 11-001-X.

Publié tous les jours ouvrables par la Division des communications, Statistique Canada, Immeuble R.-H.-Coats, 10^e étage, section G, 100 promenade Tunney's Pasture, Ottawa, Ontario K1A 0T6.

Pour consulter *Le Quotidien* sur Internet ou pour s'y abonner, visitez notre site Web à l'adresse : <http://www.statcan.gc.ca>.

Publication autorisée par le ministre responsable de Statistique Canada. © Ministre de l'Industrie, 2015. Tous droits réservés. L'utilisation de la présente publication est assujettie aux modalités de l'entente de [licence ouverte de Statistique Canada](#) :

<http://www.statcan.gc.ca/reference/copyright-droit-auteur-fra.htm>