



# INFORMAT

Bulletin hebdomadaire

Le 8 novembre 1974

CATALOGUE 11-002 F

## Production de véhicules automobiles

En septembre, la production de véhicules automobiles au Canada a été de 114,151 unités, soit une baisse de 6.2 % par rapport à un an plus tôt.

La production de voitures particulières a diminué de 5.7 % pour s'établir à 87,915 unités et la production de véhicules commerciaux a baissé de 7.8 % pour se fixer à 26,236 unités.

La production de véhicules automobiles des neufs premiers mois de 1974 a été de 1,139,937 unités, soit une diminution de 3.5 % par rapport à la période janvier-septembre 1973.

*Pour plus de renseignements, commander la livraison du mois de septembre 1974 de Livraisons de véhicules automobiles (42-002, 15c./\$.50).*

## La population active

En octobre, après désaisonnalisation, on a estimé les emplois à 29,000 de plus par rapport au mois précédent. Le nombre de chômeurs a diminué de 41,000. La population active se chiffre actuellement à 9,215,000 alors que le nombre de sans emploi est de 522,000. En octobre 1973, le nombre de travailleurs atteignait 8,828,000 tandis que celui des chômeurs se maintenait à 522,000. Le taux de chômage désaisonnalisé, en octobre 1974, était de 5.4 % comparativement à 6.6 % en septembre 1974.

Voici par province le taux de chômage désaisonnalisé, les chiffres entre parenthèses étant ceux du mois de septembre:

- Terre-Neuve, 15 % (16.8 %); Nouvelle-Écosse, 7.0 % (7.3 %); Nouveau-Brunswick, 9.0 % (9.1 %); Québec, 6.9 % (7.3 %); Ontario, 4.2 % (4.5 %); Manitoba, 2.6 % (3.1 %); Saskatchewan, 2.7 % (3.1 %); Alberta, 2.2 % (2.4 %); Colombie-Britannique, 6.7 % (6.5 %).

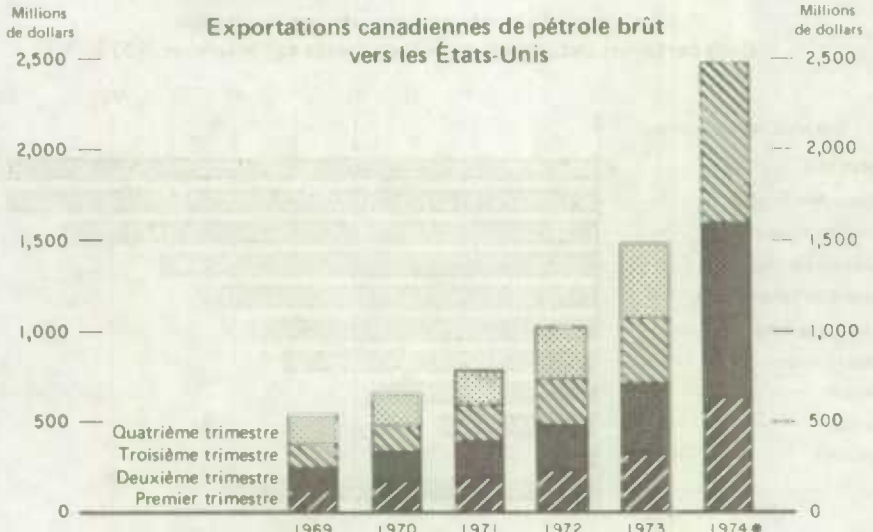
Il nous est impossible de publier les taux de chômage désaisonnalisés de l'Île-du-Prince-Édouard à cause d'un échantillonnage trop faible.

*Pour plus d'information, commander le numéro d'octobre de Population active (71-001, 55c./\$.50).*

## DERNIÈRES STATISTIQUES MENSUELLES

		Dernier mois	Mois précédent	Variation annuelle en %
<b>EMPLOI, REVENU</b>				
Gains moyens hebdomadaires(\$)	août	180.14P	178.63P	12.2
Revenu du travail (millions \$)	août	6,351P	6,262P	19.0
Personnes occupées (en millions)	oct.	9.27	9.22	4.4
Chômeurs	oct.	430,000	431,000	0.2
<b>STOCKS</b>				
Grands magasins (millions \$)	août	1,358	1,298	37.1
Appartenant aux fabricants (millions \$)	août	13,040P	12,711P	30.5
Grossistes (millions \$)	août	5,719	5,614	34.0
<b>COMMANDES</b>				
Nouvelles commandes des fabricants (millions \$)	août	6,658P	6,689P	24.2
Commandes des fabricants en carnet (millions \$)	août	9,852P	9,626P	46.7
<b>PRIX</b>				
Prix à la consommation (Indice 1961=100)	sept.	170.6	169.6	10.9
Prix de vente dans l'industrie (Indice 1961=100)	août	175.7	173.1P	18.8
Prix de gros (Indice 1935-39=100)	août	469.3	462.7P	16.5
<b>BÂTIMENT ET TRAVAUX PUBLICS</b>				
Permis de construire (millions \$)	août	856.7	6,322	14.5
Mises en chantier dans les centres urbains (unités)	sept.	13,628	135,596	-12.0
<b>ÉNERGIE</b>				
Production d'électricité (en milliards de kWh)	sept.	21.0	205.9	7.1
Ventes de gaz (en milliards de p <sup>3</sup> )	juil.	72.9	805.4	9.1
Raffinage du pétrole (millions de barils)	août	52.3	432.3	7.1
<b>COMMERCE EXTÉRIEUR</b>				
Exportations (millions \$)	sept.	2,653	23,172	28.0
Importations (millions \$)	sept.	2,602	22,661	35.6
<b>PRODUCTION</b>				
Véhicules automobiles (millier d'unités)	sept.	114.2	1,139.9	-3.5
Acier (lingots - millier de tonnes)	sept.	1,211	10,887	0.5
<b>VENTES</b>				
Ventes des grands magasins (millions \$)	sept.	423	3,337	18.9
Livraisons des fabricants (millions \$)	août	6,433P	50,941	21.7
Ventes de véhicules automobiles neufs (millions \$)	sept.	408	4,646	14.8
Ventes au détail (millions \$)	août	3,714	27,893	15.5
Ventes de gros (millions \$)	août	3,640	28,554	29.8

Statistiques non désaisonnalisées. P provisoires. P révisées.



Source: Exportations par marchandises (65-004)

\* Y compris la taxe à l'exportation

### Production de pétrole brut et de gaz naturel

En juillet, la production de pétrole brut a atteint 1.82 million de barils par jour, soit une réduction de 7.7 % par rapport à 1973.

La production de gaz naturel a atteint en moyenne 8.50 milliards de pieds cubes par jour en juillet 1974, soit une baisse de 0.8 % par rapport à juillet 1973.

Pour plus de renseignements, commander la livraison de juillet de Production de pétrole brut et de gaz naturel (26-006, 30c./\$3).

### Statistique du charbon et du coke

En août 1974, les mines ont produit 1.64 million de tonnes de charbon, ce qui représente une hausse de 15.0 % par rapport à août 1973. Les importations (783,124 tonnes) ont diminué de 55.2 %.

L'industrie a consommé 447,941 tonnes de charbon (5.3 % de moins que l'année précédente) et 502,884 tonnes de coke (4.7 %) au cours du mois dernier.

Pour plus de renseignements, commander le numéro du mois d'août 1974 de Statistique du charbon et du coke (45-002, 40c./\$4).

### Ventes de temps d'antenne des postes de radio

Les ventes d'annonces aux annonceurs nationaux de postes de radio AM et FM ont totalisé \$5.65 millions en juillet, soit 4.7 % de moins qu'en juin. Les ventes aux annonceurs locaux (\$10.5 millions) ont enregistré une diminution de 5.6 %.

La commission de l'agence et les autres commissions ont laissé des ventes nationales nettes de \$4.82 millions et des ventes locales de \$10.98 millions le mois dernier.

### PUBLICATIONS DES DEUX PROCHAINES SEMAINES

Crédit à la consommation, septembre

Mouvements des prix à la consommation, octobre

Stocks, expéditions et commandes des industries manufacturières, septembre

Produit intérieur réel, septembre

Commerce de détail, septembre

### Statistique de l'énergie électrique

La production nette d'énergie a augmenté de 6.6 % en septembre pour atteindre 21.0 milliards de kWh contre 19.7 milliards un an plus tôt.

On a observé une augmentation de la production nette d'énergie dans dix régions au cours du mois dernier mais elle a diminué au Nouveau-Brunswick (- 28.5 %) et en Saskatchewan (- 8.2 %). Les augmentations les plus importantes ont été enregistrées à Terre-Neuve (36.6 %) et au Manitoba (23.0 %).

La production hydraulique a progressé de 11.6 %. La production thermique a diminué de 4.6 %.

Pour plus de renseignements, commander la livraison du mois de septembre 1974 de Statistique de l'énergie électrique (57-001, 30c./\$3), ou le Bulletin de service La statistique de l'énergie (57-002, \$4.20 par année) ou s'adresser à Ian Cavanagh (613-992-4021), Division des industries manufacturières et primaires, Statistique Canada, Ottawa K1A 0V6.

### Commerce extérieur du Canada avec la Communauté économique européenne

Les exportations canadiennes à destination des neufs pays de la C.É.E. ont atteint \$2.54 milliards au cours des huit premiers mois de 1974, soit 36 % de plus que les \$1.86 milliard de la période janvier-août 1973. Les importations se sont accrues à un rythme moindre (18 %), atteignant \$1.95 milliard au cours de la dernière période et faisant passer l'excédent du Canada de \$215 à \$585 millions. Le commerce avec le Royaume-Uni a contribué \$510 millions à cet excédent.

Les livraisons de blé, principale marchandise d'exportation, ont totalisé \$291 millions de dollars pour les huit premiers mois de 1974, soit 124 % de plus en valeur, mais seulement 14 % de plus en volume par rapport à la période correspondante de 1973, le Royaume-Uni et l'Italie étant les principaux clients. Les ventes de bois de pâte, surtout à l'Allemagne et au Royaume-Uni, ont progressé de 56 % en valeur (\$268 millions), mais cela reflète surtout des prix plus élevés. Les livraisons de cuivre étaient évaluées à \$233 millions, celles de nickel, à \$130 millions et celles de zinc, à \$100 millions. Ici encore les augmentations de prix justifiaient de la plupart des gains du cuivre et du zinc. Par contre, les livraisons de bois d'oeuvre résineux (\$135 millions), surtout à la Grande-Bretagne, ont grimpé de 113 % et s'accompagnaient d'augmentations modérées de prix.

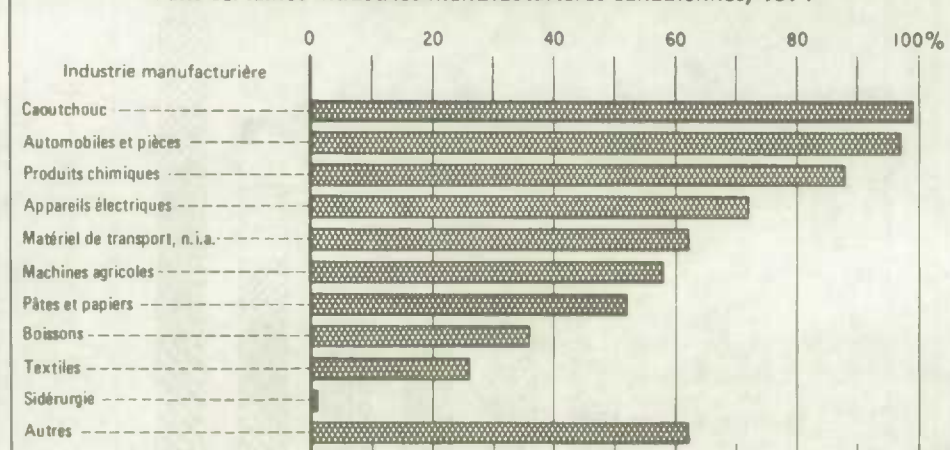
Les principales importations au cours de la dernière période ont été le matériel de transport (\$280 millions) et les machines industrielles (\$247 millions); toutefois, comparativement aux huit premiers mois de 1973, il n'y a eu que peu ou pas d'accroissement. D'importants gains ont été enregistrés dans les produits ouverts de fer et d'acier (\$144 millions, soit 84 % de plus) et dans les produits chimiques (\$145 millions, soit 46 % de plus) dont les principaux fournisseurs étaient l'Allemagne de l'Ouest et le Royaume-Uni.

### Librairies de campus, 1973-74

Les ventes au détail des librairies de campus ont augmenté de 13.2 % par rapport à l'année dernière, pour atteindre 50.0 millions de dollars. Les manuels ont représenté 67 % des ventes totales, les livres du commerce 11 % et la papeterie et les fournitures 15 %.

Pour plus de renseignements, commander Librairies de campus, 1973-74 (62-219, 70c.), ou communiquer avec M. Michael Kwilecki (613-996-9278), Division du commerce et des services Statistique Canada, Ottawa K1A 0V4.

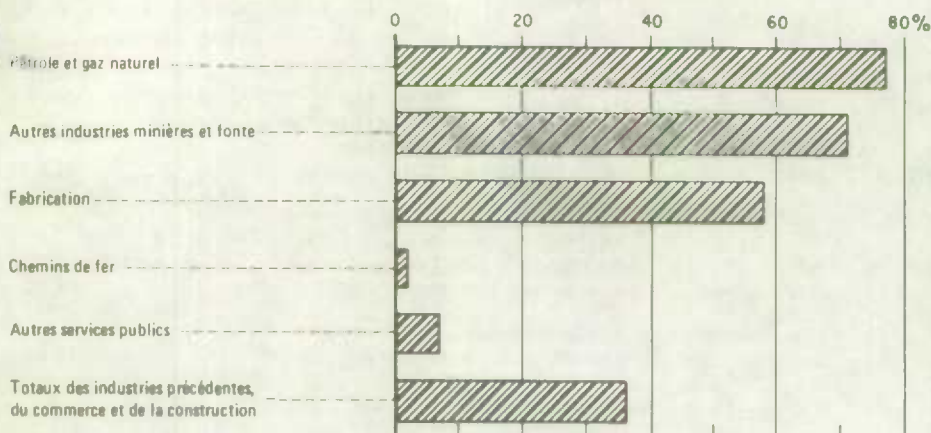
Partie sous contrôle étranger du capital utilisé dans certaines industries manufacturières canadiennes, 1971



Source: Le Canada et les investissements internationaux, 1971 (67-202)



### Partie sous contrôle étranger du capital utilisé dans certaines activités économiques du Canada, 1971



Source: Le Canada et les investissements internationaux, 1971 (67-202)

### Propriété et contrôle des capitaux utilisés dans les activités économiques non financières, 1971

En 1971 et pour la deuxième année consécutive, les capitaux sous contrôle canadien ont diminué en proportions de l'ensemble des investissements à long terme dans l'industrie du pétrole et du gaz naturel, alors que les investissements d'appartenance Canadienne a augmenté. A la fin de l'année, les Canadiens possédaient 41% et contrôlaient 23% de l'ensemble des investissements à long terme, comparativement à 37% et 26% à la même époque en 1969. Près des deux tiers des nouveaux investissements net à long terme dans ce secteur en 1971 provenaient de Canadiens.

Dans les industries manufacturières, les entreprises sous contrôle étranger ont réduit de trois points leur part (58%) des capitaux utilisés en 1971. Les investissements appartenant à des étrangers sont demeurés à 53%.

Les investissements appartenant à des Canadiens en proportion de la totalité des capitaux à long terme utilisés au Canada par des entreprises non financières se sont élevés en 1971 à 66%, soit à peu près 1% de plus qu'en 1970. Les capitaux investis par des Canadiens et par des non-résidents dans des entreprises sous contrôle canadien se sont maintenus à un niveau stable, soit 64% de la totalité des investissements de capitaux à long terme dans l'ensemble des activités économiques non financières.

Pour plus de renseignements, consulter la publication intitulée *Le Canada et les investissements internationaux* (67-202, \$2.80), ou s'adresser à M. R.N. Purdue (613-996-2545), Division de la balance des paiements, Statistique Canada, Ottawa K1A 0Z8.

### Indice de prix des entrées dans la construction résidentielle

(1971=100)

L'indice de prix des entrées dans la construction résidentielle au Canada a diminué de 0.8% en septembre, s'établissant à 136.7% contre 137.0 en août, mais il était de 8.8% supérieur au niveau de septembre 1973 (125.6).

Le prix des matériaux de construction résidentielle a progressé de 8.1% en douze mois (depuis septembre 1973), et les coûts de la main-d'oeuvre, de 10.4%.

Au cours de cette période, les indices de prix des entrées dans la construction résidentielle ont progressé dans toutes les régions, les hausses étant les suivantes: provinces de l'Atlantique, 11.6%; provinces des Prairies, 11.2%; Colombie-Britannique, 10.1%; Ontario, 8.1%; Québec, 7.5%.

Pour plus de renseignements, commander le bulletin de service *Statistiques des prix dans la construction* (62-006, \$4.20 par année), ou communiquer avec L.J. Seary (613-996-2565), Division des prix, Statistique Canada, Ottawa K1A 0V5.

### Expéditions de minerai de fer

Les mines canadiennes ont expédié 4.46 millions de tonnes de minerai de fer en septembre, soit une diminution de 13.7% par rapport à l'année précédente.

Au cours des neuf premiers mois de 1974, on en a livré 35.84 millions de tonnes, contre 37.48 millions durant la période correspondante de 1973.

Pour plus de renseignements, commander le numéro de septembre 1974 de *Minerai de fer* (26-005, 15c./\$1.50), ou s'adresser à M. Art Symons (613-992-0491), Division des industries manufacturières et primaires, Statistique Canada, Ottawa K1A 0V6.

### Logements mis en chantier

La construction domiciliaire neuve a diminué en septembre, le nombre de mises en chantier dans les villes de 10,000 habitants et plus, se situant à 13,628, soit une baisse de 31.4% par rapport l'an dernier (19,879). Voici les mises en chantier enregistrées au cours du mois dernier (chiffres de septembre 1973 entre parenthèses): Ontario, 5,245 (9,112); Québec, 3,704 (4,188); Colombie-Britannique, 2,100 (2,291); Alberta, 1,046 (1,418); Saskatchewan, 514 (369); Nouvelle-Écosse, 346 (492); Manitoba, 299 (1,096); Nouveau-Brunswick, 225 (465); Terre-Neuve, 137 (428); et Île-du-Prince-Édouard, 12 (20).

Pour les neuf premiers mois de 1974, les mises en chantier dans les centres urbains ont totalisé 135,596 unités, soit une baisse de 12.0% comparativement à la période janvier-septembre 1973.

Pour plus de détails, commander le numéro de septembre 1974, de *Logements mis en chantiers et parachevés* (64-002, 40c./\$4).

### Agences de publicité, 1973

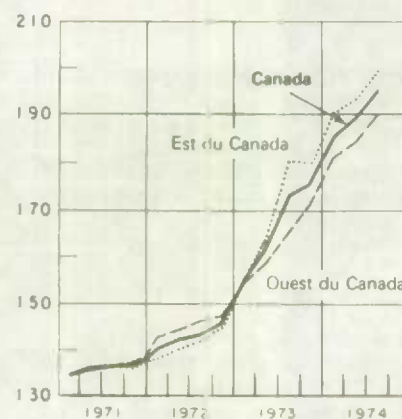
En 1972, les agences de publicité ont déclaré un chiffre d'affaires brut de \$586.2 millions, ce qui représente une hausse de 9.5% par rapport à 1972 (535.1 millions). Les recettes brutes ont augmenté de 12.6% pour atteindre \$103.7 contre \$92.1.

Les rémunérations ont atteint \$59.6 millions en 1973, pour les 4,866 employée de l'industrie.

Pour plus de renseignements, commander la livraison de 1973 de *Agences de publicité* (63-201, 70c.), ou communiquer avec M.E. Yablonski, (613-996-9301), Section des services commerciaux, Division du commerce et des services, Statistique Canada, Ottawa K1A 0V4.

### Indice des prix des entrées dans l'agriculture

(1961=100)



Source: Indice des prix des entrées dans l'agriculture (62-004)

## PUBLICATIONS PARUES DU 31 OCTOBRE – 6 NOVEMBRE

	Cata- logue	Prix unité/ année		Cata- logue	Prix unité/ année
<b>AGRICULTURE</b>					
Production des fabriques laitières, septembre 1974	32-002	\$1.50/année			
Statistique du bétail et des produits animaux, 1973	23-203	\$1.40			
Bulletin trimestriel de la statistique agricole, janvier-mars 1974	21-003	\$1.40/\$5.60			
Stocks de produits laitiers et de volaille congelée, octobre 1974	32-009	30c./\$3			
Stocks de fruits et de légumes, 1 <sup>er</sup> octobre 1974	32-010	30c./\$3			
<b>BALANCE DES PAIEMENTS</b>					
Opérations avec des non-résidents sur des valeurs mobilières, juillet 1974	67-002	40c./\$4			
<b>COMMERCE ET SERVICES</b>					
Ventes et stocks des grands magasins, août 1974	63-002	30c./\$3			
Commerce de gros, août 1974	63-008	\$1.50/année			
<b>COMMERCE EXTÉRIEUR</b>					
Importations par marchandises, août 1974	65-007	\$1.05/\$10.50			
Importations par pays, janvier-mars 1974	65-006	\$1.40/\$5.60			
Sommaire des exportations, septembre 1974	65-002	30c./\$3			
Sommaire du commerce extérieur, août 1974	65-001	15c./\$1.50			
<b>FINANCES DES ENTREPRISES</b>					
Enquête trimestrielle sur les régimes de pensions en fiducie 2 <sup>e</sup> trimestre, 1974	74-001	35c./\$1.40			
<b>INDUSTRIES MANUFACTURIÈRES ET PRIMAIRES</b>					
Consommation, production et stocks de caoutchouc, août 1974	33-003	30c./\$3			
Production de pétrole brut et de gaz naturel, juin 1974	26-006	30c./\$3			
La statistique de la chaussure, août 1974	33-002	30c./\$3			
Produits de gypse, septembre 1974	44-003	15c./\$1.50			
Panneaux pressés, septembre 1974	36-001	15c./\$1.50			
Industrie des meubles de maison, 1972	35-211	70c.			
Laine minérale, septembre 1974	44-004	15c./\$1.50			
Métaux non ferreux de récupération, 1973	41-229	35c.			
Transport du pétrole par pipe-lines, juillet 1974	55-001	30c./\$3			
Fabricants de peintures et vernis, 1972	46-210	70c.			
Billes de déroulage, placages et contre-plaqués, août 1974	35-001	30c./\$3			
Livraisons trimestrielles des produits du meuble de bureau, Trimestre terminé le 30 juin 1974	35-006	35c./\$1.40			
Récepteurs de radio et de télévision, août 1974	43-004	30c./\$3			
Panneaux isolants rigides, septembre 1974	36-002	15c./\$1.50			
Savons et détergers synthétiques, août 1974	46-003	15c./\$1.50			
Cuisinières, poêles de cuisson et de chauffage et calorifères, août 1974	41-005	30c./\$3			
<b>BULLETINS DE SERVICE</b>					
Produits électriques – vol. 3, n <sup>o</sup> 20,					
Expéditions des fabricants de matériel de commutation et de protection sauf centraux téléphoniques, 1973 préliminaire	43-007				\$1.40 par année
La statistique de l'énergie – vol. 9, n <sup>o</sup> 87, Statistiques principales pour l'industrie du pétrole brut et du gaz naturel, par province, 1972 et 1973	57-002				\$4.20 par année
Produits métalliques – vol. 3, n <sup>o</sup> 9, Quincaillerie de bâtiment et de menuiserie, septembre 1974	41-009				\$2.80 par année
Poisson et produits du poisson – Communiqué anticipé des débarquements de poissons, septembre 1974: Colombie-Britannique, vol. 3, n <sup>o</sup> 89; Maritimes, vol. 3, n <sup>o</sup> 88; Congélation et stocks de poissons, septembre 1974: Colombie-Britannique, vol. 3, n <sup>o</sup> 86; Canada, vol. 3, n <sup>o</sup> 90; Maritimes, vol. 3, n <sup>o</sup> 87; Ontario and Prairies, vol. 3, n <sup>o</sup> 85	24-003				\$1.40 par année
Industries diverses – vol. 3, n <sup>o</sup> 4, Feutres de papetier et autres, Trimestre terminé le 30 septembre 1974	47-003				\$1.40 par année
Certains sous-produits laitiers – vol. 3, n <sup>o</sup> 18, Production et stocks de fromage refait, septembre 1974	32-024				\$1.40 par année
Tabac et produits du tabac – vol. 3, n <sup>o</sup> 12, Production et disposition et produits du tabac, septembre 1974	32-022				\$1.40 par année
Carreaux pour sols, en amiante vinylique – vol. 2, n <sup>o</sup> 9, Carreaux et dalles de parquet, septembre 1974	47-001				\$1.40 par année
<b>PRIX</b>					
<b>BULLETIN DE SERVICE</b>					
Statistiques des prix dans la construction – vol. 3, n <sup>o</sup> 18, Index des parutions pour 1974	62-006				\$4.20 par année
<b>PRODUIT INDUSTRIEL</b>					
Indices du produit intérieur réel par industrie, août 1974	61-005	40c./\$4			
Relevé de la production, 1972	61-202	\$1.05			
<b>RECENSEMENT</b>					
Population, Lieu de naissance, Recensement du Canada 1971	92-727				\$1
Population, Migrations internes, Recensement du Canada 1971	92-719				\$1.05
<b>TRANSPORTS ET COMMUNICATIONS</b>					
Chargements ferroviaires, septembre 1974	52-001	30c./\$3			
Trafic marchandises ferroviaire, deuxième trimestre 1974	52-002	\$1.05/\$4.20			
Le transport par eau, 1973	54-205	70c.			
<b>BULLETINS DE SERVICE</b>					
Centre des statistiques de l'aviation – vol. 6, n <sup>o</sup> 54, Nombre d'aéronefs privés canadiens pour lesquels des heures de vol ont été déclarées en 1972; vol. 6, n <sup>o</sup> 55, Heures de vol payantes par les hélicoptères 2 <sup>e</sup> trimestre 1974	51-004				\$4.20 par année
Transport routier – vol. 4, n <sup>o</sup> 4, Le véhicule automobile, Immatriculations, 1973	53-006				\$2.80 par année
<b>TRAVAIL</b>					
Emploi, gains et durée du travail, mai 1974	72-002	55c./\$5.50			