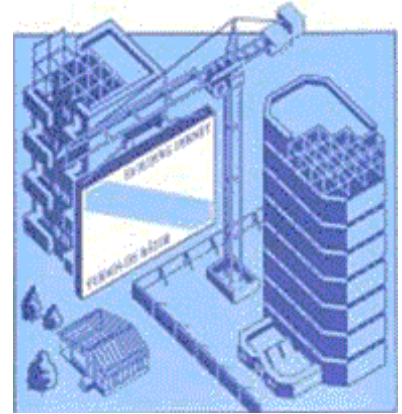


# Permis de bâtir

Août 2017

Date de diffusion : le 11 octobre 2017



Statistique  
Canada

Statistics  
Canada

Canada

---

## Comment obtenir d'autres renseignements

Pour toute demande de renseignements au sujet de ce produit ou sur l'ensemble des données et des services de Statistique Canada, visiter notre site Web à [www.statcan.gc.ca](http://www.statcan.gc.ca).

Vous pouvez également communiquer avec nous par :

**Courriel** à [STATCAN.infostats-infostats.STATCAN@canada.ca](mailto:STATCAN.infostats-infostats.STATCAN@canada.ca)

**Téléphone** entre 8 h 30 et 16 h 30 du lundi au vendredi aux numéros sans frais suivants :

- Service de renseignements statistiques 1-800-263-1136
- Service national d'appareils de télécommunications pour les malentendants 1-800-363-7629
- Télécopieur 1-514-283-9350

**Programme des services de dépôt**

- Service de renseignements 1-800-635-7943
- Télécopieur 1-800-565-7757

## Normes de service à la clientèle

Statistique Canada s'engage à fournir à ses clients des services rapides, fiables et courtois. À cet égard, notre organisme s'est doté de normes de service à la clientèle que les employés observent. Pour obtenir une copie de ces normes de service, veuillez communiquer avec Statistique Canada au numéro sans frais 1-800-263-1136. Les normes de service sont aussi publiées sur le site [www.statcan.gc.ca](http://www.statcan.gc.ca) sous « Contactez-nous » > « Normes de service à la clientèle ».

## Note de reconnaissance

Le succès du système statistique du Canada repose sur un partenariat bien établi entre Statistique Canada et la population du Canada, les entreprises, les administrations et les autres organismes. Sans cette collaboration et cette bonne volonté, il serait impossible de produire des statistiques exactes et actuelles.

## Signes conventionnels dans les tableaux

Les signes conventionnels suivants sont employés dans les publications de Statistique Canada :

- . indisponible pour toute période de référence
- .. indisponible pour une période de référence précise
- ... n'ayant pas lieu de figurer
- 0 zéro absolu ou valeur arrondie à zéro
- 0<sup>s</sup> valeur arrondie à 0 (zéro) là où il y a une distinction importante entre le zéro absolu et la valeur arrondie
- P provisoire
- r révisé
- x confidentiel en vertu des dispositions de la *Loi sur la statistique*
- E à utiliser avec prudence
- F trop peu fiable pour être publié
- \* valeur significativement différente de l'estimation pour la catégorie de référence ( $p < 0,05$ )

Publication autorisée par le ministre responsable de Statistique Canada

© Ministre de l'Industrie, 2017

Tous droits réservés. L'utilisation de la présente publication est assujettie aux modalités de l'[entente de licence ouverte](#) de Statistique Canada.

**Une version HTML est aussi disponible.**

*This publication is also available in English.*

---

## Information sur la publication

### Remerciements

Cette publication a été rédigée sous la direction de :

- H. McCarrell, Directeur, Division de l'investissement, des sciences et de la technologie
- P. Martineau, Chef, Section de la construction en bâtiment et des valeurs foncières
- S. E. Peterson, Analyste recrue, Section de la construction en bâtiment et des valeurs foncières

### Avis important

Les changements de limites territoriales, de status et de noms d'entités géographiques qui ont eu lieu avant janvier 2017 sont inclus dans la présente publication. Ces changements géographiques sont disponibles en écrivant à :

Statistique Canada  
Division de l'investissement, des sciences et de la technologie  
Section de la construction en bâtiment et des valeurs foncières  
Immeuble Jean-Talon, 12<sup>e</sup> étage, Section D4  
170 promenade Tunney's Pasture  
Ottawa, Ontario K1A 0T6  
ou en téléphonant au : 613-951-6321

## Table des matières

<b>Note aux lecteurs .....</b>	<b>6</b>
<b>Communiqué au <i>Quotidien</i>.....</b>	<b>6</b>
<b>Graphiques.....</b>	<b>7</b>
1 Valeur totale des permis de bâtir .....	7
2 Valeur des permis de bâtir résidentiels – Total .....	7
3 Nombre d’unités de logement – Unifamilial et multiple .....	8
4 Valeur des permis de bâtir non résidentiels – Total.....	8
5 Valeur des permis de construction commerciale .....	9
6 Valeur des permis de construction industrielle .....	9
7 Valeur des permis de construction institutionnelle et gouvernementale .....	10
<b>Tableaux .....</b>	<b>11</b>
Tableau 1 Valeur totale des permis de bâtir, provinces et territoires, désaisonnalisée.....	11
Tableau 2 Valeur des permis de bâtir non résidentiels, provinces et territoires, désaisonnalisée .....	11
Tableau 3 Valeur des permis de bâtir résidentiels, provinces et territoires, désaisonnalisée ..	12
Tableau 4 Nombre d’unités de logement autorisées, provinces et territoires, désaisonnalisées à un taux annuel .....	12
Tableau 5 Unités de logement, valeur des permis de bâtir résidentiels et non résidentiels, provinces et territoires, désaisonnalisées.....	13
Tableau 6 Unités de logement, valeur des permis de bâtir résidentiels et non résidentiels, régions métropolitaines de recensement, désaisonnalisées .....	15
Tableau 7 Unités de logement, provinces et territoires, non désaisonnalisées .....	19
Tableau 8 Unités de logement, régions métropolitaines de recensement, non désaisonnalisées.....	21
Tableau 9 Unités de logement, régions métropolitaines de recensement, non désaisonnalisées, cumulatif .....	22
Tableau 10 Valeur des permis de bâtir résidentiels et non résidentiels, provinces et territoires, non désaisonnalisées .....	23
Tableau 11 Valeur des permis de bâtir résidentiels et non résidentiels, régions métropolitaines de recensement, non désaisonnalisées .....	25
Tableau 12 Valeur des permis de bâtir résidentiels et non résidentiels, régions métropolitaines de recensement, non désaisonnalisées, cumulatif.....	26
Tableau 13 Valeur des permis de bâtir non résidentiels, selon le type de bâtiment, provinces et territoires, non désaisonnalisées.....	27

---

<b>Qualité des données, concepts et méthodologie.....</b>	<b>28</b>
Description – Enquête mensuelle sur les permis de bâtir.....	28
Source de données et méthodologie.....	28
Concepts et variables observées.....	30
Catégories de bâtiments.....	31
Classification géographique .....	32
Exactitude des données .....	32
Comparabilité des données et sources connexes.....	33
<b>Produits connexes.....</b>	<b>34</b>
<b>Appendice .....</b>	<b>35</b>

## Permis de bâtir — Août 2017

### Communiqué au *Quotidien*

Veillez noter que le texte analytique et les graphiques contenus précédemment dans cette publication continuent d'être accessibles dans *Le Quotidien* ([www.statcan.gc.ca/daily-quotidien/171010/dq171010a-fra.htm](http://www.statcan.gc.ca/daily-quotidien/171010/dq171010a-fra.htm)).

#### Note aux lecteurs

Sauf avis contraire, les données du présent communiqué sont désaisonnalisées, ce qui facilite la comparaison par l'élimination de l'effet des variations saisonnières. Pour obtenir des renseignements sur la désaisonnalisation, voir le document intitulé *Données désaisonnalisées — Foire aux questions*.

L'Enquête sur les permis de bâtir compte plus de 2 400 municipalités, lesquelles représentent 95 % de la population canadienne. Les collectivités représentant les 5 % restants de la population sont très petites, et leurs activités de construction ont peu d'incidence sur le total de l'ensemble de la population.

Les données sur les permis de bâtir servent d'indicateur avancé de l'activité dans l'industrie de la construction.

La valeur des intentions de construction présentées dans ce communiqué ne comprend pas les travaux d'ingénierie (par exemple les aqueducs, les égouts et les ouvrages de drainage) ni les terrains.

Dans le cadre du présent communiqué, la région métropolitaine de recensement d'Ottawa–Gatineau (Ontario/Québec) est divisée en deux régions, soit la partie Gatineau et la partie Ottawa.

Sauf avis contraire, les faits saillants font référence aux dollars courants désaisonnalisés et sont classés en fonction des variations en dollars plutôt que des variations en pourcentage.

#### Révision

Les données pour le mois de référence en cours sont sujettes à une révision qui est fondée sur les réponses reçues tardivement. Les données du mois précédent ont été révisées.

Les estimations de la tendance-cycle ont été ajoutées dans les graphiques en tant que complément aux séries désaisonnalisées. Les données désaisonnalisées et les estimations de la tendance-cycle peuvent faire l'objet de révisions lorsque de nouvelles observations deviennent disponibles. Ces révisions pourraient être importantes et pourraient même entraîner le renversement du mouvement, en particulier à la fin de la série. La plus grande variabilité associée aux estimations de la tendance-cycle est indiquée par une ligne pointillée dans le graphique.

Pour obtenir des renseignements sur les données des tendances-cycle, consultez le *Blogue de StatCan* et la page *Estimations de la tendance-cycle — Foire aux questions*.

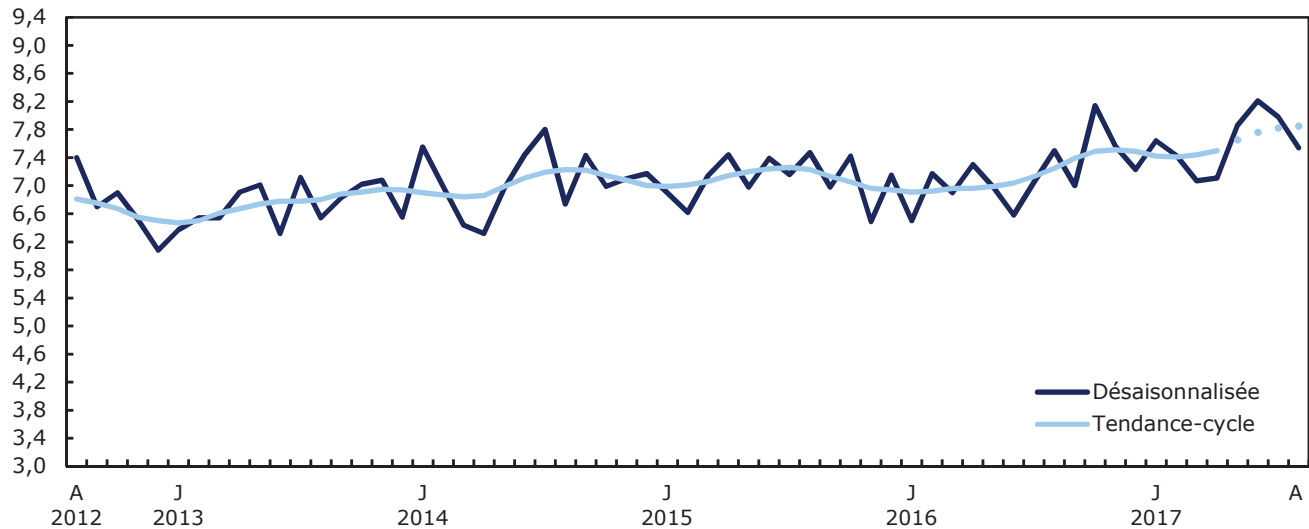
#### Prochaine diffusion

Les données des permis de bâtir de septembre seront diffusées le 8 novembre 2017.

## Graphiques

### Graphique 1 Valeur totale des permis de bâtir

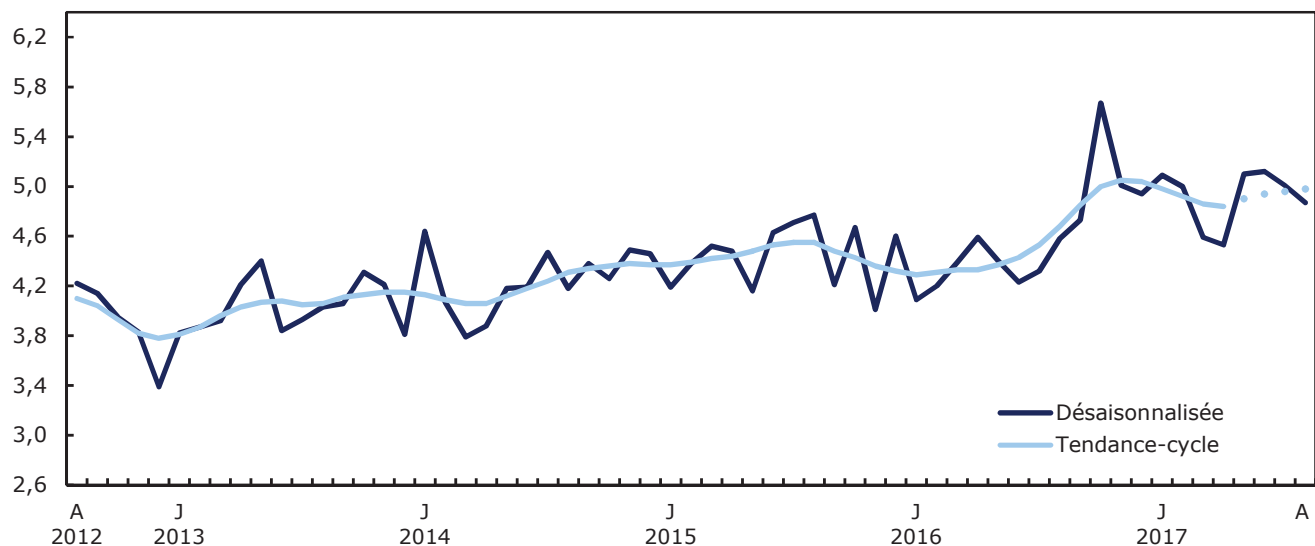
milliards de dollars



**Notes :** La plus grande variabilité associée aux estimations de la tendance-cycle est indiquée par une ligne pointillée dans le graphique pour le mois de référence courant et les trois mois précédents. Voir la Note aux lecteurs.

### Graphique 2 Valeur des permis de bâtir résidentiels - Total

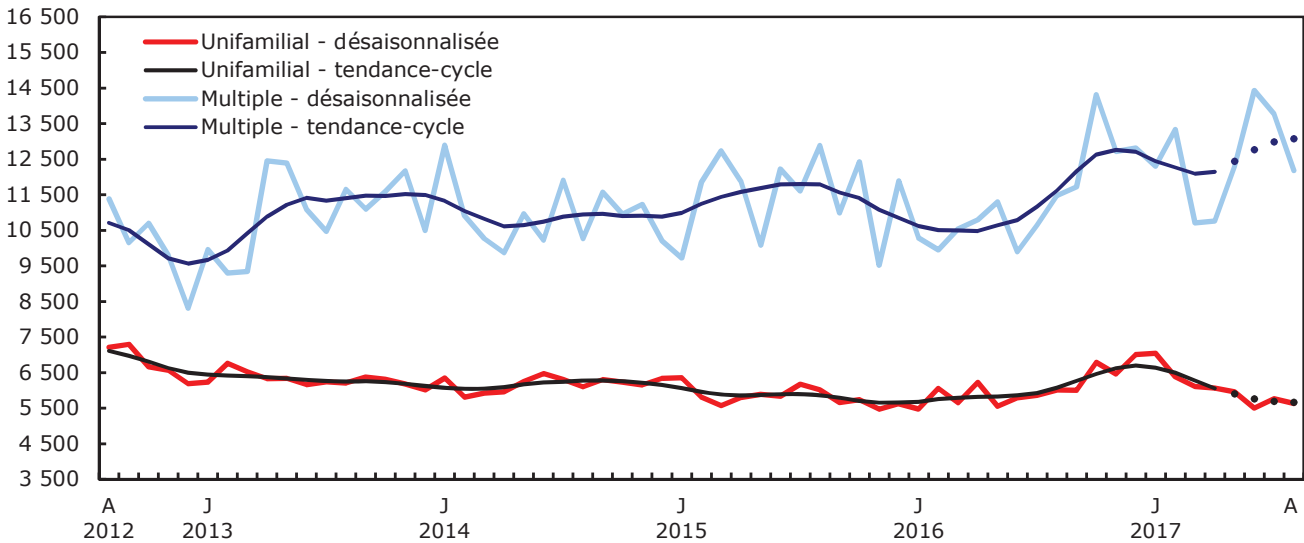
milliards de dollars



**Notes :** La plus grande variabilité associée aux estimations de la tendance-cycle est indiquée par une ligne pointillée dans le graphique pour le mois de référence courant et les trois mois précédents. Voir la Note aux lecteurs.

**Graphique 3**  
**Nombre d'unités de logement - Unifamilial et multiple**

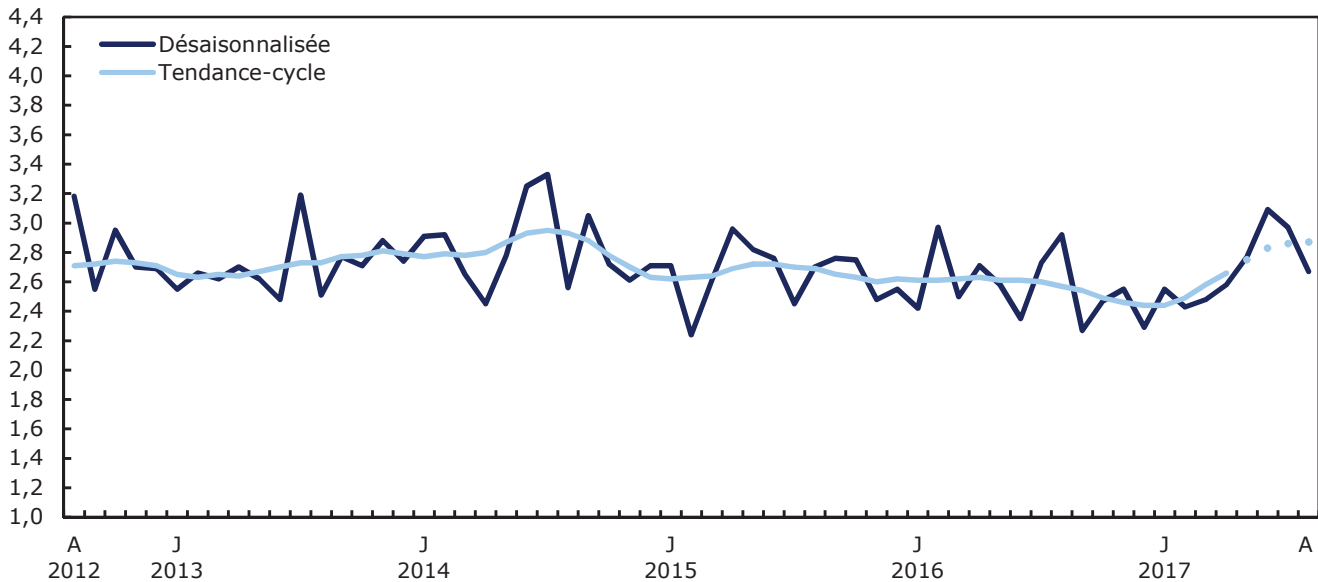
unités



**Notes :** La plus grande variabilité associée aux estimations de la tendance-cycle est indiquée par une ligne pointillée dans le graphique pour le mois de référence courant et les trois mois précédents. Voir la Note aux lecteurs.

**Graphique 4**  
**Valeur des permis de bâtir non résidentiels - Total**

milliards de dollars

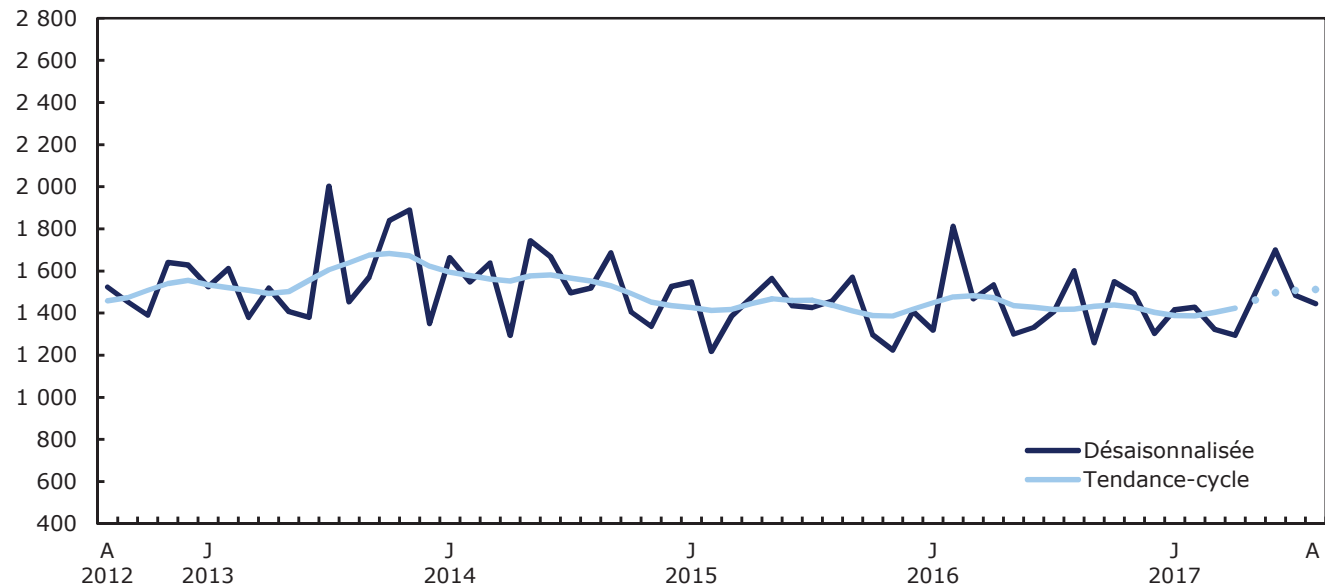


**Notes :** La plus grande variabilité associée aux estimations de la tendance-cycle est indiquée par une ligne pointillée dans le graphique pour le mois de référence courant et les trois mois précédents. Voir la Note aux lecteurs.



## Graphique 5 Valeur des permis de construction commerciale

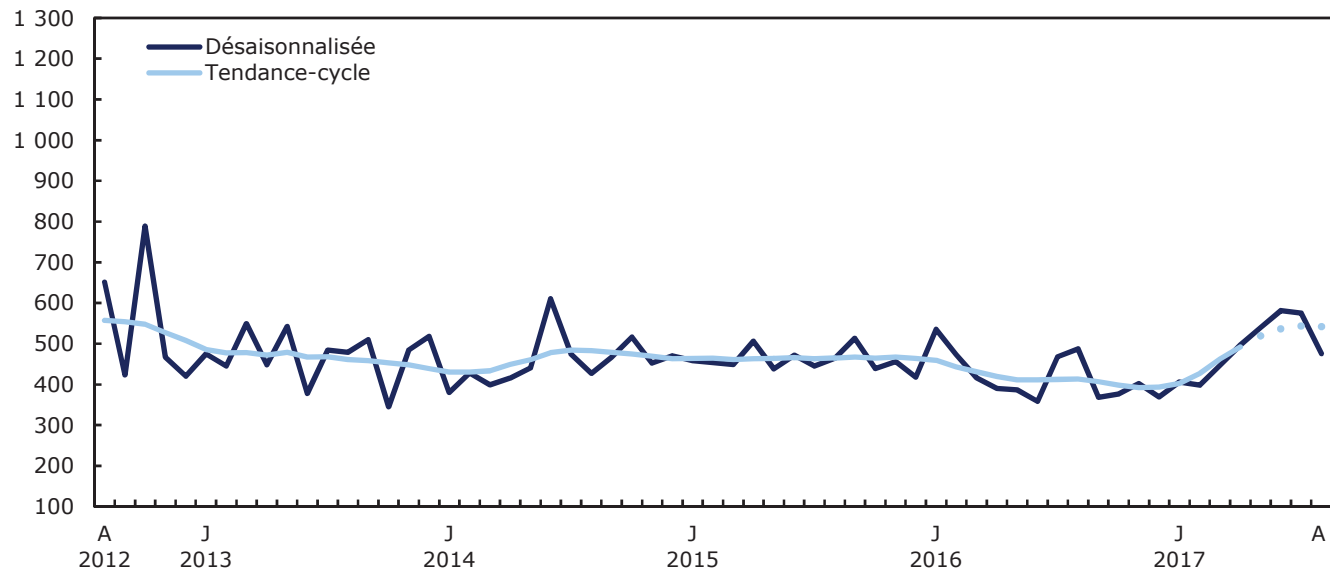
millions de dollars



**Notes :** La plus grande variabilité associée aux estimations de la tendance-cycle est indiquée par une ligne pointillée dans le graphique pour le mois de référence courant et les trois mois précédents. Voir la Note aux lecteurs.

## Graphique 6 Valeur des permis de construction industrielle

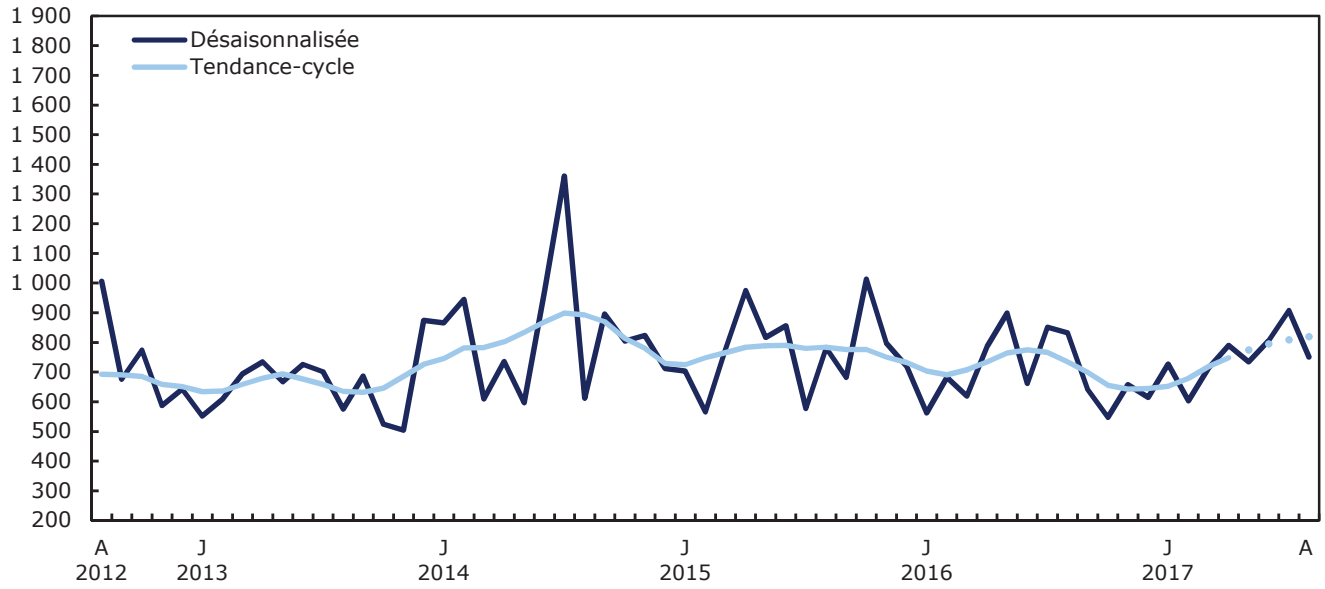
millions de dollars



**Notes :** La plus grande variabilité associée aux estimations de la tendance-cycle est indiquée par une ligne pointillée dans le graphique pour le mois de référence courant et les trois mois précédents. Voir la Note aux lecteurs.

### Graphique 7 Valeur des permis de construction institutionnelle et gouvernementale

millions de dollars



**Notes :** La plus grande variabilité associée aux estimations de la tendance-cycle est indiquée par une ligne pointillée dans le graphique pour le mois de référence courant et les trois mois précédents. Voir la Note aux lecteurs.

## Tableaux

**Tableau 1**  
**Valeur totale des permis de bâtir, provinces et territoires, désaisonnalisée**

	2017	2017	Août à juillet	Juillet à juin	Juin à mai	Mai à avril	Avril à mars	Mars à février
	Août <sup>p</sup>	Juillet <sup>r</sup>						
	milliers de dollars		variation en pourcentage					
<b>Canada</b>	<b>7 542 953</b>	<b>7 979 551</b>	<b>-5,5</b>	<b>-2,8</b>	<b>4,4</b>	<b>10,7</b>	<b>0,5</b>	<b>-4,9</b>
Terre-Neuve-et-Labrador	74 115	41 099	80,3	-20,0	-26,5	128,0	-4,0	-29,1
Île-du-Prince-Édouard	18 754	23 993	-21,8	10,6	-57,3	173,6	3,4	-8,5
Nouvelle-Écosse	114 267	124 816	-8,5	-2,4	35,2	-24,7	26,7	-27,7
Nouveau-Brunswick	77 904	66 824	16,6	-1,7	-51,6	65,1	33,5	-43,8
Québec	1 485 550	1 552 567	-4,3	3,2	14,5	0,3	3,1	5,6
Ontario	2 991 935	3 344 641	-10,5	-3,6	3,8	14,0	-7,2	4,0
Manitoba	192 622	237 126	-18,8	-26,7	42,4	7,1	16,8	-31,2
Saskatchewan	183 644	147 649	24,4	-27,0	20,2	-2,9	12,9	-37,7
Alberta	1 101 683	1 036 879	6,2	-5,7	-6,9	17,9	-9,9	-0,5
Colombie-Britannique	1 245 357	1 382 831	-9,9	4,3	4,7	5,0	24,0	-20,1
Yukon	40 425	8 489	376,2	13,8	-7,6	-22,2	88,2	92,8
Territoires du Nord-Ouest	15 797	1 862	748,4	-81,0	199,6	-10,7	103,5	-93,8
Nunavut	900	10 775	-91,6	...	47,7	...	...	-100,0

**Tableau 2**  
**Valeur des permis de bâtir non résidentiels, provinces et territoires, désaisonnalisée**

	2017	2017	Août à juillet	Juillet à juin	Juin à mai	Mai à avril	Avril à mars	Mars à février
	Août <sup>p</sup>	Juillet <sup>r</sup>						
	milliers de dollars		variation en pourcentage					
<b>Canada</b>	<b>2 670 651</b>	<b>2 965 814</b>	<b>-10,0</b>	<b>-4,0</b>	<b>11,6</b>	<b>7,3</b>	<b>4,0</b>	<b>2,1</b>
Terre-Neuve-et-Labrador	39 381	11 813	233,4	-43,0	-47,2	234,8	64,4	-46,2
Île-du-Prince-Édouard	3 243	8 731	-62,9	11,9	-76,2	733,6	-25,8	-25,9
Nouvelle-Écosse	27 142	32 719	-17,0	-22,8	33,8	-46,7	52,5	10,1
Nouveau-Brunswick	44 401	37 053	19,8	4,1	-67,5	141,3	82,7	-59,2
Québec	586 545	636 561	-7,9	0,1	26,7	-2,7	4,6	8,7
Ontario	1 068 698	1 420 081	-24,7	1,0	24,1	2,5	-0,5	30,1
Manitoba	81 641	90 118	-9,4	-38,6	90,7	1,6	23,6	-45,3
Saskatchewan	95 347	49 588	92,3	-44,7	29,5	-10,6	23,6	-58,8
Alberta	332 531	370 762	-10,3	-4,5	-10,2	27,2	-18,5	-8,5
Colombie-Britannique	341 820	300 861	13,6	-1,1	-9,3	-1,9	33,5	-0,3
Yukon	36 127	3 115	...	-20,2	16,1	37,5	-33,9	...
Territoires du Nord-Ouest	13 525	1 111	...	-85,5	184,8	44,0	...	-99,7
Nunavut	250	3 301	-92,4	...	...	...	...	...

**Tableau 3**  
**Valeur des permis de bâtir résidentiels, provinces et territoires, désaisonnalisée**

	2017		Août à juillet	Juillet à juin	Juin à mai	Mai à avril	Avril à mars	Mars à février
	Août <sup>p</sup>	Juillet <sup>r</sup>						
	milliers de dollars		variation en pourcentage					
<b>Canada</b>	<b>4 872 302</b>	<b>5 013 737</b>	<b>-2,8</b>	<b>-2,1</b>	<b>0,5</b>	<b>12,6</b>	<b>-1,3</b>	<b>-8,3</b>
Terre-Neuve-et-Labrador	34 734	29 286	18,6	-4,5	0,2	61,8	-23,7	-21,9
Île-du-Prince-Édouard	15 511	15 262	1,6	9,9	-23,2	23,4	15,6	1,5
Nouvelle-Écosse	87 125	92 097	-5,4	7,7	35,9	-4,9	9,9	-40,9
Nouveau-Brunswick	33 503	29 771	12,5	-8,0	4,6	-22,0	2,1	-25,9
Québec	899 005	916 006	-1,9	5,4	7,0	2,2	2,1	3,8
Ontario	1 923 237	1 924 560	-0,1	-6,7	-6,5	20,9	-10,8	-6,2
Manitoba	110 981	147 008	-24,5	-16,8	17,7	10,1	13,3	-20,9
Saskatchewan	88 297	98 061	-10,0	-12,9	13,7	3,4	5,5	-3,7
Alberta	769 152	666 117	15,5	-6,3	-5,0	13,1	-4,8	5,1
Colombie-Britannique	903 537	1 081 970	-16,5	5,8	9,7	7,8	20,5	-25,4
Yukon	4 298	5 374	-20,0	51,2	-24,5	-40,6	336,9	-29,6
Territoires du Nord-Ouest	2 272	751	202,5	-64,4	269,2	-68,0	4,9	26,5
Nunavut	650	7 474	-91,3	...	19,8	...	...	-100,0

**Tableau 4**  
**Nombre d'unités de logement autorisées, provinces et territoires, désaisonnalisées à un taux annuel**

	2017		Août à juillet	Juillet à juin	Juin à mai	Mai à avril	Avril à mars	Mars à février
	Août <sup>p</sup>	Juillet <sup>r</sup>						
	unités		variation en pourcentage					
<b>Canada</b>	<b>213 732</b>	<b>234 504</b>	<b>-8,9</b>	<b>-2,0</b>	<b>9,2</b>	<b>8,4</b>	<b>0,1</b>	<b>-14,7</b>
Terre-Neuve-et-Labrador	1 752	1 392	25,9	-15,9	13,1	110,3	-36,3	-8,1
Île-du-Prince-Édouard	948	696	36,2	-29,3	-44,6	54,2	57,4	-7,6
Nouvelle-Écosse	5 136	5 172	-0,7	3,1	44,6	-13,5	34,7	-40,5
Nouveau-Brunswick	1 752	1 656	5,8	4,5	-2,9	-33,0	18,0	-57,2
Québec	50 892	54 612	-6,8	0,0	20,0	1,9	2,5	-0,6
Ontario	70 644	77 880	-9,3	-9,9	4,7	10,5	-6,3	-17,2
Manitoba	5 424	7 308	-25,8	1,8	-2,4	2,3	18,8	-30,4
Saskatchewan	4 548	5 388	-15,6	-13,5	19,9	16,4	-6,8	-8,1
Alberta	32 340	26 184	23,5	-6,6	4,5	4,6	-12,5	20,9
Colombie-Britannique	39 456	53 304	-26,0	13,3	10,1	17,8	16,3	-32,5
Yukon	444	504	-11,9	90,9	-29,0	-35,4	242,9	-33,3
Territoires du Nord-Ouest	108	36	200,0	-72,7	...	-80,0	25,0	...
Nunavut	288	372	-22,6	...	-50,0	...	...	...

**Tableau 5**  
**Unités de logement, valeur des permis de bâtir résidentiels et non résidentiels, provinces et territoires, désaisonnalisés, 2017**

	Nombre d'unités de logement			Valeur estimative de la construction						
	Unifamiliales <sup>1</sup>	Multiples	Logements, total	Non résidentiel					Total	Total
				Résidentiel	Industriel	Commercial	Institutionnel et gouvernemental	Total		
	unités			milliers de dollars						
<b>Canada</b>										
Juillet <sup>r</sup>	5 763	13 779	19 542	5 013 737	575 328	1 483 586	906 900	2 965 814	7 979 551	
Août <sup>p</sup>	5 630	12 181	17 811	4 872 302	475 584	1 443 816	751 251	2 670 651	7 542 953	
Cumulatif janv. à août 2017	48 449	99 792	148 241	39 313 588	3 918 815	11 581 707	6 032 600	21 533 122	60 846 710	
Cumulatif janv. à août 2016	46 628	84 890	131 518	34 793 455	3 513 582	11 773 381	5 892 482	21 179 445	55 972 900	
<b>Terre-Neuve-et-Labrador</b>										
Juillet <sup>r</sup>	62	54	116	29 286	1 416	10 196	201	11 813	41 099	
Août <sup>p</sup>	70	76	146	34 734	11 595	8 237	19 549	39 381	74 115	
Cumulatif janv. à août 2017	575	303	878	233 307	32 925	98 208	23 184	154 317	387 624	
Cumulatif janv. à août 2016	671	369	1 040	267 526	5 893	104 641	23 584	134 118	401 644	
<b>Île-du-Prince-Édouard</b>										
Juillet <sup>r</sup>	51	7	58	15 262	6 270	2 266	195	8 731	23 993	
Août <sup>p</sup>	45	34	79	15 511	1 321	1 472	450	3 243	18 754	
Cumulatif janv. à août 2017	385	272	657	114 805	15 931	37 247	18 652	71 830	186 635	
Cumulatif janv. à août 2016	295	218	513	93 756	15 455	33 070	10 329	58 854	152 610	
<b>Nouvelle-Écosse</b>										
Juillet <sup>r</sup>	184	247	431	92 097	4 197	22 045	6 477	32 719	124 816	
Août <sup>p</sup>	150	278	428	87 125	2 416	17 611	7 115	27 142	114 267	
Cumulatif janv. à août 2017	1 244	1 720	2 964	649 150	40 831	213 172	68 203	322 206	971 356	
Cumulatif janv. à août 2016	1 167	1 687	2 854	554 217	37 124	148 141	55 122	240 387	794 604	
<b>Nouveau-Brunswick</b>										
Juillet <sup>r</sup>	90	48	138	29 771	5 650	20 510	10 893	37 053	66 824	
Août <sup>p</sup>	95	51	146	33 503	1 378	16 295	26 728	44 401	77 904	
Cumulatif janv. à août 2017	768	732	1 500	293 768	58 968	231 675	130 141	420 784	714 552	
Cumulatif janv. à août 2016	873	664	1 537	316 371	44 868	229 833	80 005	354 706	671 077	
<b>Québec</b>										
Juillet <sup>r</sup>	899	3 652	4 551	916 006	109 083	332 924	194 554	636 561	1 552 567	
Août <sup>p</sup>	842	3 399	4 241	899 005	120 135	340 085	126 325	586 545	1 485 550	
Cumulatif janv. à août 2017	6 610	25 399	32 009	6 624 509	874 437	2 141 414	1 234 513	4 250 364	10 874 873	
Cumulatif janv. à août 2016	6 904	20 615	27 519	5 844 580	756 667	1 907 521	1 146 883	3 811 071	9 655 651	
<b>Ontario</b>										
Juillet <sup>r</sup>	2 183	4 307	6 490	1 924 560	346 413	596 665	477 003	1 420 081	3 344 641	
Août <sup>p</sup>	2 132	3 755	5 887	1 923 237	220 236	495 206	353 256	1 068 698	2 991 935	
Cumulatif janv. à août 2017	20 201	35 294	55 495	16 506 338	1 850 274	4 600 978	2 567 983	9 019 235	25 525 573	
Cumulatif janv. à août 2016	19 934	29 595	49 529	14 751 427	1 578 793	4 442 413	2 048 888	8 070 094	22 821 521	
<b>Manitoba</b>										
Juillet <sup>r</sup>	299	310	609	147 008	17 668	62 698	9 752	90 118	237 126	
Août <sup>p</sup>	223	229	452	110 981	10 551	54 094	16 996	81 641	192 622	
Cumulatif janv. à août 2017	2 301	3 053	5 354	1 212 509	100 396	504 110	123 292	727 798	1 940 307	
Cumulatif janv. à août 2016	1 960	2 203	4 163	913 074	200 690	507 383	228 155	936 228	1 849 302	
<b>Saskatchewan</b>										
Juillet <sup>r</sup>	198	251	449	98 061	4 969	40 953	3 666	49 588	147 649	
Août <sup>p</sup>	172	207	379	88 297	6 776	70 337	18 234	95 347	183 644	
Cumulatif janv. à août 2017	1 543	1 788	3 331	761 894	119 351	418 885	122 900	661 136	1 423 030	
Cumulatif janv. à août 2016	1 487	1 447	2 934	673 310	57 234	335 965	297 638	690 837	1 364 147	
<b>Alberta</b>										
Juillet <sup>r</sup>	1 067	1 115	2 182	666 117	34 305	209 746	126 711	370 762	1 036 879	
Août <sup>p</sup>	1 107	1 588	2 695	769 152	32 981	229 321	70 229	332 531	1 101 683	
Cumulatif janv. à août 2017	8 601	9 352	17 953	5 539 093	417 759	1 828 049	1 085 958	3 331 766	8 870 859	
Cumulatif janv. à août 2016	7 188	9 865	17 053	4 799 645	496 215	2 513 612	1 267 605	4 277 432	9 077 077	
<b>Colombie-Britannique</b>										
Juillet <sup>r</sup>	713	3 729	4 442	1 081 970	44 930	178 488	77 443	300 861	1 382 831	
Août <sup>p</sup>	774	2 514	3 288	903 537	66 089	208 811	66 920	341 820	1 245 357	
Cumulatif janv. à août 2017	6 094	21 677	27 771	7 323 614	394 300	1 484 909	579 311	2 458 520	9 782 134	
Cumulatif janv. à août 2016	5 963	17 990	23 953	6 509 744	310 443	1 525 506	561 314	2 397 263	8 907 007	

**Tableau 5****Unités de logement, valeur des permis de bâtir résidentiels et non résidentiels, provinces et territoires, désaisonnalisés, 2017**

	Nombre d'unités de logement			Valeur estimative de la construction					
	Unifamiliales <sup>1</sup>	Multiples	Logements, total	Non résidentiel				Total	Total
				Résidentiel	Industriel	Commercial	Institutionnel et gouvernemental		
	unités			milliers de dollars					
<b>Yukon</b>									
Juillet <sup>r</sup>	14	28	42	5 374	32	3 078	5	3 115	8 489
Août <sup>p</sup>	13	24	37	4 298	2 106	214	33 807	36 127	40 425
Cumulatif janv. à août 2017	100	135	235	32 894	6 583	12 804	35 081	54 468	87 362
Cumulatif janv. à août 2016	135	132	267	31 404	1 373	13 581	49 301	64 255	95 659
<b>Territoires du Nord-Ouest</b>									
Juillet <sup>r</sup>	3	0	3	751	100	1 011	0	1 111	1 862
Août <sup>p</sup>	7	2	9	2 272	0	1 883	11 642	13 525	15 797
Cumulatif janv. à août 2017	26	10	36	12 471	6 765	6 229	43 362	56 356	68 827
Cumulatif janv. à août 2016	46	71	117	27 424	5 714	11 025	123 633	140 372	167 796
<b>Nunavut</b>									
Juillet <sup>r</sup>	0	31	31	7 474	295	3 006	0	3 301	10 775
Août <sup>p</sup>	0	24	24	650	0	250	0	250	900
Cumulatif janv. à août 2017	1	57	58	9 236	295	4 027	20	4 342	13 578
Cumulatif janv. à août 2016	5	34	39	10 977	3 113	690	25	3 828	14 805

1. Les types de logements suivants sont compris dans cette catégorie : maison individuelle, chalet et maison mobile.

**Tableau 6**  
**Unités de logement, valeur des permis de bâtir résidentiels et non résidentiels, régions métropolitaines de recensement, désaisonnalisées, 2017**

	Nombre d'unités de logement			Valeur estimative de la construction					Total	Total
	Unifamiliales <sup>1</sup>	Multiples	Logements, total	Non résidentiel						
				Résidentiel	Industriel	Commercial	Institutionnel et gouvernemental			
unités			milliers de dollars							
<b>Abbotsford-Mission, Colombie-Britannique</b>										
Juillet <sup>r</sup>	27	100	127	26 704	2 587	1 258	0	3 845	30 549	
Août <sup>p</sup>	17	28	45	13 568	10 638	8 585	68	19 291	32 859	
Cumulatif janv. à août 2017	180	806	986	223 943	38 174	25 992	14 180	78 346	302 289	
Cumulatif janv. à août 2016	217	440	657	122 140	15 465	24 893	333	40 691	162 831	
<b>Barrie, Ontario</b>										
Juillet <sup>r</sup>	23	7	30	14 169	2 501	2 371	476	5 348	19 517	
Août <sup>p</sup>	46	3	49	27 926	1 150	3 552	1 982	6 684	34 610	
Cumulatif janv. à août 2017	391	610	1 001	279 248	14 180	48 479	52 341	115 000	394 248	
Cumulatif janv. à août 2016	439	312	751	221 379	30 584	57 680	16 601	104 865	326 244	
<b>Belleville, Ontario</b>										
Juillet <sup>r</sup>	55	7	62	18 586	1 281	4 774	99	6 154	24 740	
Août <sup>p</sup>	53	16	69	18 905	650	187	831	1 668	20 573	
Cumulatif janv. à août 2017	319	124	443	112 364	31 424	12 659	8 054	52 137	164 501	
Cumulatif janv. à août 2016	..	..	..	..	..	..	..	..	..	
<b>Brantford, Ontario</b>										
Juillet <sup>r</sup>	22	50	72	16 088	2 585	6 286	275	9 146	25 234	
Août <sup>p</sup>	58	2	60	22 945	2 783	13 374	1 480	17 637	40 582	
Cumulatif janv. à août 2017	181	289	470	121 837	31 186	33 833	8 964	73 983	195 820	
Cumulatif janv. à août 2016	170	111	281	78 716	38 621	16 746	3 122	58 489	137 205	
<b>Calgary, Alberta</b>										
Juillet <sup>r</sup>	380	277	657	216 649	8 939	69 260	41 004	119 203	335 852	
Août <sup>p</sup>	393	639	1 032	280 597	5 923	70 307	5 293	81 523	362 120	
Cumulatif janv. à août 2017	3 034	3 015	6 049	1 901 144	143 340	679 610	194 733	1 017 683	2 918 827	
Cumulatif janv. à août 2016	2 309	3 552	5 861	1 857 313	68 879	893 170	350 894	1 312 943	3 170 256	
<b>Edmonton, Alberta</b>										
Juillet <sup>r</sup>	406	544	950	264 437	5 971	76 947	50 996	133 914	398 351	
Août <sup>p</sup>	414	807	1 221	314 675	9 063	95 197	41 318	145 578	460 253	
Cumulatif janv. à août 2017	3 235	5 193	8 428	2 211 382	112 274	646 734	422 096	1 181 104	3 392 486	
Cumulatif janv. à août 2016	2 723	4 946	7 669	2 011 255	222 799	1 141 481	311 201	1 675 481	3 686 736	
<b>Grand Sudbury, Ontario</b>										
Juillet <sup>r</sup>	11	21	32	11 121	67 847	7 900	4 512	80 259	91 380	
Août <sup>p</sup>	14	72	86	24 424	17 378	2 958	6 984	27 320	51 744	
Cumulatif janv. à août 2017	86	133	219	69 510	93 180	34 000	69 695	196 875	266 385	
Cumulatif janv. à août 2016	118	126	244	72 580	4 510	52 428	11 353	68 291	140 871	
<b>Guelph, Ontario</b>										
Juillet <sup>r</sup>	18	218	236	49 438	464	2 309	17 789	20 562	70 000	
Août <sup>p</sup>	22	45	67	20 378	1 631	3 416	6 362	11 409	31 787	
Cumulatif janv. à août 2017	173	778	951	233 124	9 306	33 625	62 879	105 810	338 934	
Cumulatif janv. à août 2016	178	698	876	171 038	14 224	51 808	19 882	85 914	256 952	
<b>Halifax, Nouvelle-Écosse</b>										
Juillet <sup>r</sup>	75	229	304	62 361	0	8 499	5 233	13 732	76 093	
Août <sup>p</sup>	69	210	279	58 152	600	14 778	5 660	21 038	79 190	
Cumulatif janv. à août 2017	500	1 362	1 862	396 356	11 561	147 137	48 498	207 196	603 552	
Cumulatif janv. à août 2016	419	1 228	1 647	289 002	2 489	78 058	25 634	106 181	395 183	
<b>Hamilton, Ontario</b>										
Juillet <sup>r</sup>	44	244	288	101 692	468	23 213	24 603	48 284	149 976	
Août <sup>p</sup>	42	135	177	61 405	2 210	13 654	77 447	93 311	154 716	
Cumulatif janv. à août 2017	450	2 170	2 620	820 735	97 820	164 752	256 878	519 450	1 340 185	
Cumulatif janv. à août 2016	614	1 637	2 251	677 771	12 697	133 982	115 101	261 780	939 551	
<b>Kelowna, Colombie-Britannique</b>										
Juillet <sup>r</sup>	45	155	200	50 908	5 978	11 180	2 386	19 544	70 452	
Août <sup>p</sup>	50	328	378	79 853	1 420	11 827	338	13 585	93 438	
Cumulatif janv. à août 2017	457	2 031	2 488	557 679	28 546	78 552	40 523	147 621	705 300	
Cumulatif janv. à août 2016	370	949	1 319	374 105	17 478	83 478	31 612	132 568	506 673	

**Tableau 6**  
**Unités de logement, valeur des permis de bâtir résidentiels et non résidentiels, régions métropolitaines de recensement, désaisonnalisées, 2017**

	Nombre d'unités de logement			Valeur estimative de la construction					
	Unifamiliales <sup>1</sup>	Multiples	Logements, total	Non résidentiel				Total	Total
				Résidentiel	Industriel	Commercial	Institutionnel et gouvernemental		
	unités			milliers de dollars					
<b>Kingston, Ontario</b>									
Juillet <sup>r</sup>	31	17	48	12 455	35	5 041	11 798	16 874	29 329
Août <sup>p</sup>	42	130	172	21 018	445	2 732	5 516	8 693	29 711
Cumulatif janv. à août 2017	220	588	808	126 888	7 369	39 717	103 239	150 325	277 213
Cumulatif janv. à août 2016	229	92	321	75 057	16 108	23 184	23 222	62 514	137 571
<b>Kitchener-Cambridge-Waterloo, Ontario</b>									
Juillet <sup>r</sup>	75	65	140	54 560	17 228	10 102	6 492	33 822	88 382
Août <sup>p</sup>	70	154	224	66 838	11 824	9 481	16 151	37 456	104 294
Cumulatif janv. à août 2017	614	1 510	2 124	508 354	132 322	150 475	101 877	384 674	893 028
Cumulatif janv. à août 2016	982	2 389	3 371	729 869	55 195	184 668	155 243	395 106	1 124 975
<b>Lethbridge, Alberta</b>									
Juillet <sup>r</sup>	26	114	140	12 142	139	4 519	0	4 658	16 800
Août <sup>p</sup>	35	17	52	10 402	683	9 873	1 370	11 926	22 328
Cumulatif janv. à août 2017	303	261	564	85 183	10 531	26 697	162 236	199 464	284 647
Cumulatif janv. à août 2016	..	..	..	..	..	..	..	..	..
<b>London, Ontario</b>									
Juillet <sup>r</sup>	141	217	358	117 853	6 660	11 711	8 998	27 369	145 222
Août <sup>p</sup>	162	250	412	142 961	11 727	20 366	41 561	73 654	216 615
Cumulatif janv. à août 2017	1 226	1 584	2 810	827 675	41 483	113 781	73 809	229 073	1 056 748
Cumulatif janv. à août 2016	896	1 563	2 459	694 125	44 567	164 030	177 522	386 119	1 080 244
<b>Moncton, Nouveau-Brunswick</b>									
Juillet <sup>r</sup>	25	16	41	8 289	1 155	11 816	850	13 821	22 110
Août <sup>p</sup>	29	3	32	9 231	597	6 802	14 430	21 829	31 060
Cumulatif janv. à août 2017	198	408	606	101 226	17 607	68 563	70 785	156 955	258 181
Cumulatif janv. à août 2016	208	298	511	105 764	20 121	132 396	21 155	173 672	279 436
<b>Montréal, Québec</b>									
Juillet <sup>r</sup>	231	2 259	2 490	470 349	35 455	186 892	86 537	308 884	779 233
Août <sup>p</sup>	232	2 366	2 598	527 791	61 880	256 077	64 321	382 278	910 069
Cumulatif janv. à août 2017	1 905	14 682	16 587	3 445 234	364 405	1 305 622	753 598	2 423 625	5 868 859
Cumulatif janv. à août 2016	1 905	11 226	13 131	2 811 525	256 600	1 165 417	782 495	2 204 512	5 016 037
<b>Oshawa, Ontario</b>									
Juillet <sup>r</sup>	78	613	691	163 508	9 287	5 194	3 250	17 731	181 239
Août <sup>p</sup>	24	18	42	18 863	3 704	1 102	20 314	25 120	43 983
Cumulatif janv. à août 2017	647	1 756	2 403	668 686	21 227	56 020	55 650	132 897	801 583
Cumulatif janv. à août 2016	705	948	1 653	484 337	23 520	65 413	69 834	158 767	643 104
<b>Ottawa-Gatineau, partie ontarienne, Ontario/Québec</b>									
Juillet <sup>r</sup>	153	685	838	151 734	5 357	37 049	15 223	57 629	209 363
Août <sup>p</sup>	206	667	873	190 982	10 383	18 047	11 383	39 813	230 795
Cumulatif janv. à août 2017	1 330	3 926	5 256	1 232 343	28 784	406 581	137 717	573 082	1 805 425
Cumulatif janv. à août 2016	1 309	3 714	5 023	1 142 589	95 431	565 521	147 154	808 106	1 950 695
<b>Ottawa-Gatineau, partie québécoise, Ontario/Québec</b>									
Juillet <sup>r</sup>	47	145	192	34 895	3 854	5 418	3 029	12 301	47 196
Août <sup>p</sup>	42	178	220	46 167	180	7 987	14 652	22 819	68 986
Cumulatif janv. à août 2017	249	1 383	1 632	316 415	17 369	62 403	32 020	111 792	428 207
Cumulatif janv. à août 2016	242	1 154	1 396	226 063	4 452	44 196	31 170	79 818	305 881
<b>Peterborough, Ontario</b>									
Juillet <sup>r</sup>	31	7	38	11 707	290	1 868	534	2 692	14 399
Août <sup>p</sup>	33	2	35	14 450	1 815	1 501	1 153	4 469	18 919
Cumulatif janv. à août 2017	204	40	244	84 185	3 596	10 661	8 150	22 407	106 592
Cumulatif janv. à août 2016	223	139	362	87 742	2 967	9 865	6 402	19 234	106 976



**Tableau 6**  
**Unités de logement, valeur des permis de bâtir résidentiels et non résidentiels, régions métropolitaines de recensement, désaisonnalisées, 2017**

	Nombre d'unités de logement			Valeur estimative de la construction						
	Unifamiliales <sup>1</sup>	Multiples	Logements, total	Non résidentiel					Total	Total
				Résidentiel	Industriel	Commercial	Institutionnel et gouvernemental	milliers de dollars		
	unités			milliers de dollars						
<b>Québec, Québec</b>										
Juillet <sup>r</sup>	79	513	592	107 669	2 360	87 785	56 525	146 670	254 339	
Août <sup>p</sup>	55	230	285	55 029	6 979	15 987	15 665	38 631	93 660	
Cumulatif janv. à août 2017	569	4 432	5 001	779 915	50 269	288 490	129 245	468 004	1 247 919	
Cumulatif janv. à août 2016	560	3 154	3 714	669 325	43 623	190 751	95 775	330 149	999 474	
<b>Regina, Saskatchewan</b>										
Juillet <sup>r</sup>	64	163	227	44 302	1 313	17 785	954	20 052	64 354	
Août <sup>p</sup>	58	55	113	29 430	3 799	26 536	326	30 661	60 091	
Cumulatif janv. à août 2017	455	802	1 257	250 039	21 136	145 599	62 138	228 873	478 912	
Cumulatif janv. à août 2016	423	695	1 118	202 441	18 375	91 493	159 731	269 599	472 040	
<b>Saguenay, Québec</b>										
Juillet <sup>r</sup>	45	15	60	16 394	360	5 608	1 626	7 594	23 988	
Août <sup>p</sup>	27	21	48	12 307	1 175	1 063	1 085	3 323	15 630	
Cumulatif janv. à août 2017	196	142	338	85 936	7 932	16 154	14 570	38 656	124 592	
Cumulatif janv. à août 2016	198	225	423	100 078	18 787	39 638	25 057	83 482	183 560	
<b>Saint John, Nouveau-Brunswick</b>										
Juillet <sup>r</sup>	23	0	23	5 551	115	3 504	942	4 561	10 112	
Août <sup>p</sup>	16	2	18	4 632	97	4 344	894	5 335	9 967	
Cumulatif janv. à août 2017	172	23	195	48 699	17 828	82 706	13 672	114 206	162 905	
Cumulatif janv. à août 2016	125	47	167	42 032	7 001	36 261	15 902	59 164	101 196	
<b>Saskatoon, Saskatchewan</b>										
Juillet <sup>r</sup>	92	56	148	37 209	3 656	11 256	1 099	16 011	53 220	
Août <sup>p</sup>	76	143	219	43 508	1 282	29 003	16 673	46 958	90 466	
Cumulatif janv. à août 2017	744	849	1 593	372 048	19 956	164 753	44 169	228 878	600 926	
Cumulatif janv. à août 2016	719	575	1 294	316 600	20 433	153 917	97 158	271 508	588 108	
<b>Sherbrooke, Québec</b>										
Juillet <sup>r</sup>	31	14	45	17 890	4 289	1 420	1 926	7 635	25 525	
Août <sup>p</sup>	36	68	104	20 744	8 086	4 528	5 022	17 636	38 380	
Cumulatif janv. à août 2017	215	489	704	142 343	40 420	41 225	59 384	141 029	283 372	
Cumulatif janv. à août 2016	252	484	736	155 915	26 548	45 574	22 979	95 101	251 016	
<b>St. Catharines-Niagara, Ontario</b>										
Juillet <sup>r</sup>	119	41	160	61 565	768	5 066	8 566	14 400	75 965	
Août <sup>p</sup>	101	133	234	71 336	2 732	5 742	3 509	11 983	83 319	
Cumulatif janv. à août 2017	855	810	1 665	470 987	21 090	73 086	41 912	136 088	607 075	
Cumulatif janv. à août 2016	952	661	1 613	446 976	18 925	59 544	29 713	108 182	555 158	
<b>St. John's, Terre-Neuve-et-Labrador</b>										
Juillet <sup>r</sup>	38	24	62	16 007	1 400	7 916	52	9 368	25 375	
Août <sup>p</sup>	36	24	60	17 324	10 500	5 959	18 228	34 687	52 011	
Cumulatif janv. à août 2017	298	171	469	130 950	14 796	81 171	21 658	117 625	248 575	
Cumulatif janv. à août 2016	338	263	601	154 863	2 639	75 869	19 845	98 353	253 216	
<b>Thunder Bay, Ontario</b>										
Juillet <sup>r</sup>	15	0	15	5 593	94	1 452	671	2 217	7 810	
Août <sup>p</sup>	17	49	66	13 231	1 727	10 242	80	12 049	25 280	
Cumulatif janv. à août 2017	89	157	246	46 688	2 663	30 670	31 318	64 651	111 339	
Cumulatif janv. à août 2016	111	67	178	38 309	3 167	14 679	7 245	25 091	63 400	
<b>Toronto, Ontario</b>										
Juillet <sup>r</sup>	568	1 707	2 275	751 938	28 850	415 496	341 758	786 104	1 538 042	
Août <sup>p</sup>	470	1 670	2 140	831 236	58 788	302 120	91 001	451 909	1 283 145	
Cumulatif janv. à août 2017	6 398	17 836	24 234	7 786 894	592 426	2 953 082	1 221 829	4 767 337	12 554 231	
Cumulatif janv. à août 2016	7 245	14 660	21 905	7 294 126	600 345	2 540 542	962 742	4 103 629	11 397 755	
<b>Trois-Rivières, Québec</b>										
Juillet <sup>r</sup>	15	152	167	34 323	24 634	2 214	12 777	39 625	73 948	
Août <sup>p</sup>	24	7	31	11 584	1 410	12 458	3 516	17 384	28 968	
Cumulatif janv. à août 2017	132	381	513	123 169	33 612	39 772	30 220	103 604	226 773	
Cumulatif janv. à août 2016	137	291	428	116 854	19 483	39 783	12 980	72 246	189 100	

**Tableau 6**  
**Unités de logement, valeur des permis de bâtir résidentiels et non résidentiels, régions métropolitaines de recensement, désaisonnalisées, 2017**

	Nombre d'unités de logement			Valeur estimative de la construction					
	Unifamiliales <sup>1</sup>	Multiples	Logements, total	Non résidentiel				Total	Total
				Résidentiel	Industriel	Commercial	Institutionnel et gouvernemental		
	unités			milliers de dollars					
<b>Vancouver, Colombie-Britannique</b>									
Juillet <sup>r</sup>	218	2 394	2 612	672 827	15 118	112 398	46 711	174 227	847 054
Août <sup>p</sup>	238	1 615	1 853	531 036	18 696	144 195	44 491	207 382	738 418
Cumulatif janv. à août 2017	1 877	14 273	16 150	4 267 460	154 945	973 126	341 866	1 469 937	5 737 397
Cumulatif janv. à août 2016	2 282	12 625	14 907	4 126 494	103 529	1 021 861	284 606	1 409 996	5 536 490
<b>Victoria, Colombie-Britannique</b>									
Juillet <sup>r</sup>	43	686	729	117 351	420	8 723	10 190	19 333	136 684
Août <sup>p</sup>	59	285	344	83 143	3 874	21 649	6 645	32 168	115 311
Cumulatif janv. à août 2017	434	2 109	2 543	654 729	23 448	134 155	60 431	218 034	872 763
Cumulatif janv. à août 2016	501	1 366	1 867	510 782	38 338	120 757	64 354	223 449	734 231
<b>Windsor, Ontario</b>									
Juillet <sup>r</sup>	67	33	100	38 562	3 291	5 150	2 177	10 618	49 180
Août <sup>p</sup>	40	12	52	24 028	5 824	24 214	943	30 981	55 009
Cumulatif janv. à août 2017	600	275	875	303 353	31 537	57 003	53 860	142 400	445 753
Cumulatif janv. à août 2016	617	319	936	306 242	31 891	29 266	32 482	93 639	399 881
<b>Winnipeg, Manitoba</b>									
Juillet <sup>r</sup>	173	248	421	106 636	6 112	55 598	7 836	69 546	176 182
Août <sup>p</sup>	116	191	307	72 647	1 566	41 335	14 672	57 573	130 220
Cumulatif janv. à août 2017	1 539	2 583	4 122	914 335	32 223	429 698	92 329	554 250	1 468 585
Cumulatif janv. à août 2016	1 240	1 854	3 094	653 448	157 739	439 621	168 530	765 890	1 419 338

1. Les types de logements suivants sont compris dans cette catégorie : maison individuelle, chalet et maison mobile.

**Tableau 7**  
**Unités de logement, provinces et territoires, non désaisonnalisées, 2017**

	Unifamiliales, inclus maisons mobiles					Transformations	Logements, total
	Chalets	Doubles	Rangées	Appartements	nombre d'unités de logement		
<b>Canada</b>							
Juillet <sup>r</sup>	6 488	70	874	2 481	10 921	1 349	22 183
Août <sup>p</sup>	6 499	31	856	1 962	8 940	1 160	19 448
Cumulatif janv. à août 2017	49 009	267	6 448	19 450	65 211	8 636	149 021
Cumulatif janv. à août 2016	47 823	305	5 666	15 059	53 022	6 166	128 041
<b>Terre-Neuve-et-Labrador</b>							
Juillet <sup>r</sup>	99	1	20	16	18	0	154
Août <sup>p</sup>	107	1	16	3	55	2	184
Cumulatif janv. à août 2017	579	5	61	55	167	22	889
Cumulatif janv. à août 2016	694	3	26	8	299	37	1 067
<b>Île-du-Prince-Édouard</b>							
Juillet <sup>r</sup>	70	3	2	0	2	3	80
Août <sup>p</sup>	60	1	4	10	20	0	95
Cumulatif janv. à août 2017	389	16	40	39	182	11	677
Cumulatif janv. à août 2016	284	15	20	71	119	8	517
<b>Nouvelle-Écosse</b>							
Juillet <sup>r</sup>	219	5	22	0	271	1	518
Août <sup>p</sup>	182	5	38	0	404	13	642
Cumulatif janv. à août 2017	1 269	42	135	17	1 889	111	3 463
Cumulatif janv. à août 2016	1 159	48	72	28	1 612	126	3 045
<b>Nouveau-Brunswick</b>							
Juillet <sup>r</sup>	125	1	14	0	19	6	165
Août <sup>p</sup>	155	2	39	15	48	7	266
Cumulatif janv. à août 2017	799	15	141	55	448	27	1 485
Cumulatif janv. à août 2016	902	20	68	74	402	123	1 589
<b>Québec</b>							
Juillet <sup>r</sup>	987	19	196	134	2 660	657	4 653
Août <sup>p</sup>	816	8	142	197	2 558	179	3 900
Cumulatif janv. à août 2017	7 051	72	1 656	1 161	18 792	2 705	31 437
Cumulatif janv. à août 2016	7 341	69	1 527	895	14 743	2 002	26 577
<b>Ontario</b>							
Juillet <sup>r</sup>	2 489	38	226	1 576	2 594	437	7 360
Août <sup>p</sup>	2 434	11	171	892	2 495	550	6 553
Cumulatif janv. à août 2017	19 677	97	1 687	12 565	17 608	3 241	54 875
Cumulatif janv. à août 2016	20 299	129	1 658	8 313	16 144	1 937	48 480
<b>Manitoba</b>							
Juillet <sup>r</sup>	322	0	75	26	341	8	772
Août <sup>p</sup>	253	0	42	24	140	5	464
Cumulatif janv. à août 2017	2 388	5	356	283	2 225	184	5 441
Cumulatif janv. à août 2016	2 040	8	121	410	1 511	94	4 184
<b>Saskatchewan</b>							
Juillet <sup>r</sup>	212	1	20	35	299	23	590
Août <sup>p</sup>	202	0	22	4	155	38	421
Cumulatif janv. à août 2017	1 640	2	190	428	1 041	337	3 638
Cumulatif janv. à août 2016	1 564	2	155	182	990	253	3 146
<b>Alberta</b>							
Juillet <sup>r</sup>	1 154	2	264	217	773	63	2 473
Août <sup>p</sup>	1 325	0	337	243	1 030	223	3 158
Cumulatif janv. à août 2017	8 783	6	1 898	1 474	5 056	836	18 053
Cumulatif janv. à août 2016	7 151	6	1 619	1 598	4 155	505	15 034

**Tableau 7**  
**Unités de logement, provinces et territoires, non désaisonnalisées, 2017**

	Unifamiliales, inclus maisons mobiles	Chalets	Doubles	Rangées	Appartements	Transformations	Logements, total
	nombre d'unités de logement						
<b>Colombie-Britannique</b>							
Juillet <sup>r</sup>	785	0	35	460	3 904	149	5 333
Août <sup>p</sup>	939	2	43	543	2 022	139	3 688
Cumulatif janv. à août 2017	6 304	2	280	3 291	17 715	1 134	28 726
Cumulatif janv. à août 2016	6 195	5	389	3 470	12 872	1 040	23 971
<b>Yukon</b>							
Juillet <sup>r</sup>	23	0	0	17	10	1	51
Août <sup>p</sup>	19	1	0	7	13	4	44
Cumulatif janv. à août 2017	103	5	0	58	52	25	243
Cumulatif janv. à août 2016	143	0	11	10	81	30	275
<b>Territoires du Nord-Ouest</b>							
Juillet <sup>r</sup>	3	0	0	0	0	0	3
Août <sup>p</sup>	7	0	2	0	0	0	9
Cumulatif janv. à août 2017	26	0	2	0	6	2	36
Cumulatif janv. à août 2016	46	0	0	0	71	0	117
<b>Nunavut</b>							
Juillet <sup>r</sup>	0	0	0	0	30	1	31
Août <sup>p</sup>	0	0	0	24	0	0	24
Cumulatif janv. à août 2017	1	0	2	24	30	1	58
Cumulatif janv. à août 2016	5	0	0	0	23	11	39

**Tableau 8**  
**Unités de logement, régions métropolitaines de recensement, non désaisonnalisées, août 2017**

	Unifamiliales, inclus maisons mobiles	Chalets	Doubles	Rangées	Appartements	Transformations	Logements, total
	nombre d'unités de logement						
Abbotsford-Mission, Colombie-Britannique	20	0	0	14	12	3	49
Barrie, Ontario	47	0	0	0	2	1	50
Belleville, Ontario	55	0	2	13	0	2	72
Brantford, Ontario	60	0	0	1	0	1	62
Calgary, Alberta	454	0	128	134	337	155	1 208
Edmonton, Alberta	477	0	189	76	637	52	1 431
Grand Sudbury, Ontario	14	0	4	0	69	3	90
Guelph, Ontario	23	0	6	20	2	19	70
Halifax, Nouvelle-Écosse	77	0	20	0	347	2	446
Hamilton, Ontario	43	0	3	30	93	17	186
Kelowna, Colombie-Britannique	60	0	0	32	301	7	400
Kingston, Ontario	42	1	2	12	37	86	180
Kitchener-Cambridge-Waterloo, Ontario	72	0	2	103	45	13	235
Lethbridge, Alberta	40	0	4	8	6	2	60
London, Ontario	167	0	0	69	190	5	431
Moncton, Nouveau-Brunswick	43	0	26	0	0	1	70
Montréal, Québec	214	0	50	155	1 851	96	2 366
Oshawa, Ontario	25	0	2	0	0	17	44
Ottawa-Gatineau, Ontario/Québec	251	0	32	169	476	189	1 117
Ottawa-Gatineau, partie ontarienne, Ontario/Québec	212	0	22	168	329	185	916
Ottawa-Gatineau, partie québécoise, Ontario/Québec	39	0	10	1	147	4	201
Peterborough, Ontario	34	0	0	1	0	1	36
Québec, Québec	50	1	24	0	167	18	260
Regina, Saskatchewan	64	0	18	4	28	8	122
Saguenay, Québec	24	1	0	0	14	5	44
Saint John, Nouveau-Brunswick	24	0	1	0	14	1	40
Saskatoon, Saskatchewan	84	0	0	0	123	29	236
Sherbrooke, Québec	33	0	4	16	38	4	95
St. Catharines-Niagara, Ontario	104	0	14	26	93	7	244
St. John's, Terre-Neuve-et-Labrador	49	0	6	3	13	2	73
Thunder Bay, Ontario	18	0	2	0	48	2	70
Toronto, Ontario	484	0	42	261	1 315	146	2 248
Trois-Rivières, Québec	22	0	4	0	0	2	28
Vancouver, Colombie-Britannique	284	0	12	395	1 200	67	1 958
Victoria, Colombie-Britannique	70	0	6	19	247	23	365
Windsor, Ontario	41	0	6	4	0	3	54
Winnipeg, Manitoba	113	0	32	20	114	3	282

**Tableau 9**  
**Unités de logement, régions métropolitaines de recensement, non désaisonnalisées, cumulatif, janvier à août 2017**

	Unifamiliales, inclus maisons mobiles	Chalets	Doubles	Rangées	Appartements	Transformations	Logements, total
	nombre d'unités de logement						
Abbotsford-Mission, Colombie-Britannique	183	0	0	198	565	9	955
Barrie, Ontario	408	0	0	250	282	68	1 008
Belleville, Ontario	328	0	16	46	39	3	432
Brantford, Ontario	185	0	4	162	57	61	469
Calgary, Alberta	3 099	0	689	561	1 520	183	6 052
Edmonton, Alberta	3 306	0	1 077	750	2 743	546	8 422
Grand Sudbury, Ontario	97	0	4	0	110	25	236
Guelph, Ontario	167	0	56	146	299	269	937
Halifax, Nouvelle-Écosse	545	0	60	13	1 622	77	2 317
Hamilton, Ontario	439	0	75	611	1 237	143	2 505
Kelowna, Colombie-Britannique	469	0	4	238	1 662	106	2 479
Kingston, Ontario	228	2	10	91	261	118	710
Kitchener-Cambridge-Waterloo, Ontario	569	0	15	390	1 042	149	2 165
Lethbridge, Alberta	304	0	16	28	195	21	564
London, Ontario	1 214	0	12	604	860	41	2 731
Moncton, Nouveau-Brunswick	219	0	110	8	238	4	579
Montréal, Québec	2 009	0	471	778	11 074	1 799	16 131
Oshawa, Ontario	602	0	45	1 055	662	139	2 503
Ottawa-Gatineau, Ontario/Québec	1 623	0	300	1 579	2 830	416	6 748
Ottawa-Gatineau, partie ontarienne, Ontario/Québec	1 361	0	147	1 471	1 884	335	5 198
Ottawa-Gatineau, partie québécoise, Ontario/Québec	262	0	153	108	946	81	1 550
Peterborough, Ontario	205	0	12	20	1	7	245
Québec, Québec	583	2	260	85	3 817	234	4 981
Regina, Saskatchewan	479	0	108	227	495	104	1 413
Saguenay, Québec	209	4	11	0	73	52	349
Saint John, Nouveau-Brunswick	178	2	5	0	24	5	214
Saskatoon, Saskatchewan	779	0	66	164	517	178	1 704
Sherbrooke, Québec	232	0	140	69	206	38	685
St. Catharines-Niagara, Ontario	825	1	62	441	185	79	1 593
St. John's, Terre-Neuve-et-Labrador	283	0	21	45	89	16	454
Thunder Bay, Ontario	95	0	10	0	102	38	245
Toronto, Ontario	5 951	1	703	6 250	9 676	1 386	23 967
Trois-Rivières, Québec	146	0	51	0	299	37	533
Vancouver, Colombie-Britannique	1 942	0	130	2 207	11 957	486	16 722
Victoria, Colombie-Britannique	446	0	38	220	1 856	148	2 708
Windsor, Ontario	576	0	130	103	14	28	851
Winnipeg, Manitoba	1 568	0	326	276	1 770	156	4 096

**Tableau 10**  
**Valeur des permis de bâtir résidentiels et non résidentiels, provinces et territoires, non désaisonnalisés, 2017**

	Valeur de la construction				Total
	Non résidentiel			Institutionnel et gouvernemental	
	Résidentiel	Industriel	Commercial		
	milliers de dollars				
<b>Canada</b>					
Juillet <sup>r</sup>	5 661 599	646 401	1 653 405	1 428 559	9 389 964
Août <sup>p</sup>	5 493 896	575 450	1 773 588	733 271	8 576 205
Cumulatif janv. à août 2017	40 081 337	4 211 380	12 122 985	6 929 238	63 344 940
Cumulatif janv. à août 2016	34 532 622	3 498 404	11 868 978	6 205 934	56 105 938
<b>Terre-Neuve-et-Labrador</b>					
Juillet <sup>r</sup>	40 226	1 416	10 744	201	52 587
Août <sup>p</sup>	44 785	11 595	8 926	19 549	84 855
Cumulatif janv. à août 2017	238 152	32 925	98 761	23 184	393 022
Cumulatif janv. à août 2016	274 286	5 893	104 329	23 584	408 092
<b>Île-du-Prince-Édouard</b>					
Juillet <sup>r</sup>	18 778	6 270	2 266	195	27 509
Août <sup>p</sup>	21 624	1 321	1 472	450	24 867
Cumulatif janv. à août 2017	128 027	15 931	37 247	18 652	199 857
Cumulatif janv. à août 2016	96 156	15 455	33 070	10 329	155 010
<b>Nouvelle-Écosse</b>					
Juillet <sup>r</sup>	102 741	4 612	24 897	6 477	138 727
Août <sup>p</sup>	126 457	3 703	18 656	7 115	155 931
Cumulatif janv. à août 2017	741 253	41 995	218 134	68 203	1 069 585
Cumulatif janv. à août 2016	586 249	39 731	147 376	55 122	828 478
<b>Nouveau-Brunswick</b>					
Juillet <sup>r</sup>	38 328	8 156	19 175	23 590	89 249
Août <sup>p</sup>	54 623	4 958	14 642	32 063	106 286
Cumulatif janv. à août 2017	301 057	66 334	267 036	146 291	780 718
Cumulatif janv. à août 2016	330 797	45 518	251 093	85 012	712 420
<b>Québec</b>					
Juillet <sup>r</sup>	991 245	101 987	420 714	245 762	1 759 708
Août <sup>p</sup>	902 796	131 271	372 739	139 182	1 545 988
Cumulatif janv. à août 2017	6 817 553	933 184	2 350 196	1 343 610	11 444 543
Cumulatif janv. à août 2016	5 913 791	726 337	1 935 846	1 248 745	9 824 719
<b>Ontario</b>					
Juillet <sup>r</sup>	2 114 118	403 640	651 006	880 407	4 049 171
Août <sup>p</sup>	2 156 928	250 701	734 688	301 388	3 443 705
Cumulatif janv. à août 2017	16 528 101	2 026 834	4 772 456	3 195 775	26 523 166
Cumulatif janv. à août 2016	14 712 850	1 601 563	4 567 003	2 114 011	22 995 427
<b>Manitoba</b>					
Juillet <sup>r</sup>	186 030	20 123	53 060	10 822	270 035
Août <sup>p</sup>	113 463	14 434	45 804	24 809	198 510
Cumulatif janv. à août 2017	1 292 254	109 445	543 856	143 309	2 088 864
Cumulatif janv. à août 2016	941 067	202 092	512 083	252 579	1 907 821
<b>Saskatchewan</b>					
Juillet <sup>r</sup>	110 774	8 563	48 981	3 987	172 305
Août <sup>p</sup>	100 205	19 700	87 708	17 727	225 340
Cumulatif janv. à août 2017	826 853	117 906	442 700	130 307	1 517 766
Cumulatif janv. à août 2016	713 394	56 074	322 525	319 993	1 411 986
<b>Alberta</b>					
Juillet <sup>r</sup>	737 971	49 928	216 117	147 900	1 151 916
Août <sup>p</sup>	914 953	47 786	270 593	56 645	1 289 977
Cumulatif janv. à août 2017	5 549 225	423 466	1 826 926	1 068 065	8 867 682
Cumulatif janv. à août 2016	4 278 920	498 470	2 417 697	1 301 467	8 496 554
<b>Colombie-Britannique</b>					
Juillet <sup>r</sup>	1 306 667	41 279	199 350	109 213	1 656 509
Août <sup>p</sup>	1 048 463	87 875	216 013	88 894	1 441 245
Cumulatif janv. à août 2017	7 602 436	429 717	1 542 613	713 379	10 288 145
Cumulatif janv. à août 2016	6 612 401	297 071	1 552 660	622 133	9 084 265

**Tableau 10****Valeur des permis de bâtir résidentiels et non résidentiels, provinces et territoires, non désaisonnalisés, 2017**

	Valeur de la construction				Total
	Non résidentiel			Institutionnel et gouvernemental	
	Résidentiel	Industriel	Commercial		
	milliers de dollars				
<b>Yukon</b>					
Juillet <sup>r</sup>	6 151	32	3 078	5	9 266
Août <sup>p</sup>	5 730	2 106	214	33 807	41 857
Cumulatif janv. à août 2017	34 922	6 583	12 804	35 081	89 390
Cumulatif janv. à août 2016	33 018	1 373	13 581	49 301	97 273
<b>Territoires du Nord-Ouest</b>					
Juillet <sup>r</sup>	1 096	100	1 011	0	2 207
Août <sup>p</sup>	3 219	0	1 883	11 642	16 744
Cumulatif janv. à août 2017	12 268	6 765	6 229	43 362	68 624
Cumulatif janv. à août 2016	28 716	5 714	11 025	123 633	169 088
<b>Nunavut</b>					
Juillet <sup>r</sup>	7 474	295	3 006	0	10 775
Août <sup>p</sup>	650	0	250	0	900
Cumulatif janv. à août 2017	9 236	295	4 027	20	13 578
Cumulatif janv. à août 2016	10 977	3 113	690	25	14 805



**Tableau 11****Valeur des permis de bâtir résidentiels et non résidentiels, régions métropolitaines de recensement, non désaisonnalisées, août 2017**

	Valeur de la construction				Total
	Résidentiel	Non résidentiel			
		Industriel	Commercial	Institutionnel et gouvernemental	
milliers de dollars					
Abbotsford-Mission, Colombie-Britannique	15 544	9 754	8 863	75	34 236
Barrie, Ontario	28 128	1 290	5 357	1 240	36 015
Belleville, Ontario	19 213	729	282	520	20 744
Brantford, Ontario	23 083	3 121	20 172	926	47 302
Calgary, Alberta	329 741	7 951	75 007	3 427	416 126
Edmonton, Alberta	370 442	12 165	101 561	26 754	510 922
Grand Sudbury, Ontario	26 657	19 486	4 461	4 368	54 972
Guelph, Ontario	21 123	1 829	5 152	3 979	32 083
Halifax, Nouvelle-Écosse	85 632	600	15 360	5 660	107 252
Hamilton, Ontario	64 844	2 478	20 594	48 441	136 357
Kelowna, Colombie-Britannique	90 067	1 302	12 211	371	103 951
Kingston, Ontario	22 296	499	4 120	3 450	30 365
Kitchener-Cambridge-Waterloo, Ontario	70 730	13 258	14 299	10 102	108 389
Lethbridge, Alberta	12 173	917	10 533	887	24 510
London, Ontario	152 851	13 150	30 717	25 995	222 713
Moncton, Nouveau-Brunswick	14 947	2 472	5 793	14 430	37 642
Montréal, Québec	521 565	73 055	288 039	79 236	961 895
Oshawa, Ontario	19 203	4 153	1 662	12 706	37 724
Ottawa-Gatineau, Ontario/Québec	249 787	11 855	36 204	25 170	323 016
Ottawa-Gatineau, partie ontarienne, Ontario/Québec	203 880	11 643	27 220	7 120	249 863
Ottawa-Gatineau, partie québécoise, Ontario/Québec	45 907	212	8 984	18 050	73 153
Peterborough, Ontario	14 552	2 035	2 264	721	19 572
Québec, Québec	54 774	8 239	17 982	19 297	100 292
Regina, Saskatchewan	31 693	7 525	32 574	336	72 128
Saguenay, Québec	12 373	1 387	1 196	1 337	16 293
Saint John, Nouveau-Brunswick	7 571	400	3 700	894	12 565
Saskatoon, Saskatchewan	47 151	2 539	35 602	17 182	102 474
Sherbrooke, Québec	20 807	9 546	5 093	6 187	41 633
St. Catharines-Niagara, Ontario	74 416	3 063	8 661	2 195	88 335
St. John's, Terre-Neuve-et-Labrador	20 647	10 500	5 959	18 228	55 334
Thunder Bay, Ontario	14 164	1 937	15 447	50	31 598
Toronto, Ontario	889 097	65 920	455 672	56 919	1 467 608
Trois-Rivières, Québec	11 667	1 665	14 013	4 331	31 676
Vancouver, Colombie-Britannique	592 096	17 143	148 873	48 774	806 886
Victoria, Colombie-Britannique	93 246	3 552	22 351	7 285	126 434
Windsor, Ontario	24 465	6 530	36 521	590	68 106
Winnipeg, Manitoba	68 000	1 566	33 045	22 485	125 096

**Tableau 12**
**Valeur des permis de bâtir résidentiels et non résidentiels, régions métropolitaines de recensement, non désaisonnalisées, cumulatif, janvier à août 2017**

	Valeur de la construction				Total
	Non résidentiel			Institutionnel et gouvernemental	
	Résidentiel	Industriel	Commercial		
	milliers de dollars				
Abbotsford-Mission, Colombie-Britannique	217 765	36 534	26 424	14 115	294 838
Barrie, Ontario	286 314	18 067	47 293	48 291	399 965
Belleville, Ontario	112 711	28 579	13 005	8 185	162 480
Brantford, Ontario	122 849	35 185	39 837	8 484	206 355
Calgary, Alberta	1 887 379	168 666	666 831	216 452	2 939 328
Edmonton, Alberta	2 182 339	97 437	643 438	401 199	3 224 413
Grand Sudbury, Ontario	75 279	107 048	35 265	69 962	287 554
Guelph, Ontario	230 393	9 611	32 250	78 990	351 244
Halifax, Nouvelle-Écosse	483 203	11 561	155 622	48 498	698 884
Hamilton, Ontario	806 854	121 170	176 129	260 626	1 364 779
Kelowna, Colombie-Britannique	562 471	21 575	82 239	34 929	701 214
Kingston, Ontario	119 859	6 845	39 324	107 596	273 624
Kitchener-Cambridge-Waterloo, Ontario	517 249	140 216	144 813	122 316	924 594
Lethbridge, Alberta	85 146	7 895	26 916	165 952	285 909
London, Ontario	832 074	41 233	126 754	64 732	1 064 793
Moncton, Nouveau-Brunswick	100 430	24 792	74 759	70 785	270 766
Montréal, Québec	3 497 116	422 103	1 449 413	791 173	6 159 805
Oshawa, Ontario	668 695	22 679	54 249	51 193	796 816
Ottawa-Gatineau, Ontario/Québec	1 555 077	44 154	478 619	190 697	2 268 547
Ottawa-Gatineau, partie ontarienne, Ontario/Québec	1 248 326	30 223	417 156	156 613	1 852 318
Ottawa-Gatineau, partie québécoise, Ontario/Québec	306 751	13 931	61 463	34 084	416 229
Peterborough, Ontario	86 009	3 881	10 898	8 576	109 364
Québec, Québec	809 528	55 065	340 620	166 007	1 371 220
Regina, Saskatchewan	275 868	24 952	157 488	55 554	513 862
Saguenay, Québec	93 372	7 172	19 924	16 269	136 737
Saint John, Nouveau-Brunswick	49 410	18 234	111 871	13 672	193 187
Saskatoon, Saskatchewan	394 749	25 343	161 147	54 957	636 196
Sherbrooke, Québec	147 441	37 378	40 762	59 602	285 183
St. Catharines-Niagara, Ontario	467 380	21 857	75 859	62 420	627 516
St. John's, Terre-Neuve-et-Labrador	125 094	14 796	81 171	21 658	242 719
Thunder Bay, Ontario	48 913	3 042	35 833	25 896	113 684
					13 140
Toronto, Ontario	7 743 518	642 165	3 060 176	1 695 080	939
Trois-Rivières, Québec	133 419	29 755	44 018	36 068	243 260
Vancouver, Colombie-Britannique	4 435 298	173 221	1 001 203	410 864	6 020 586
Victoria, Colombie-Britannique	681 556	24 885	137 182	65 846	909 469
Windsor, Ontario	305 014	32 147	67 423	53 259	457 843
Winnipeg, Manitoba	966 868	32 223	469 444	112 346	1 580 881

Tableau 13

## Valeur des permis de bâtir non résidentiels, selon le type de bâtiment, provinces et territoires, non désaisonnalisés, août 2017

	Canada	Terre-Neuve- et-Labrador	Île-du- Prince- Édouard	Nouvelle- Écosse	Nouveau- Brunswick	Québec	Ontario
	milliers de dollars						
<b>Non résidentiel, total</b>	<b>3 082 309</b>	<b>40 070</b>	<b>3 243</b>	<b>29 474</b>	<b>51 663</b>	<b>643 192</b>	<b>1 286 777</b>
<b>Industriel</b>	<b>575 450</b>	<b>11 595</b>	<b>1 321</b>	<b>3 703</b>	<b>4 958</b>	<b>131 271</b>	<b>250 701</b>
Usines, fabriques	215 784	9 100	0	506	1 447	52 210	75 764
Transports, services	114 974	1 900	0	600	1 194	40 020	28 601
Mines et agriculture	169 339	250	1 100	1 919	624	24 433	109 391
Projets industriels mineurs, neuf et améliorations <sup>1</sup>	75 353	345	221	678	1 693	14 608	36 945
<b>Commercial</b>	<b>1 773 588</b>	<b>8 926</b>	<b>1 472</b>	<b>18 656</b>	<b>14 642</b>	<b>372 739</b>	<b>734 688</b>
Commerces et services	373 873	1 958	0	2 284	6 071	64 641	131 316
Entrepôts	249 883	0	500	6 481	750	23 358	135 806
Postes d'essence	42 779	0	0	0	288	6 518	8 605
Édifices à bureaux	443 200	950	600	4 596	2 515	86 582	223 800
Loisirs	200 919	1 000	0	634	540	50 946	60 788
Hôtels, restaurants	251 251	1 620	0	0	0	98 169	82 435
Laboratoires	34 336	0	0	0	400	8 147	21 852
Projets commerciaux mineurs, neuf et améliorations <sup>1</sup>	177 347	3 398	372	4 661	4 078	34 378	70 086
<b>Institutionnel et gouvernemental</b>	<b>733 271</b>	<b>19 549</b>	<b>450</b>	<b>7 115</b>	<b>32 063</b>	<b>139 182</b>	<b>301 388</b>
Écoles, éducation	287 125	0	0	0	18 309	68 842	97 159
Hôpitaux, médical	181 888	1 500	450	0	8 869	24 445	121 929
Bien-être, foyers	82 151	16 300	0	4 995	2 013	3 620	27 303
Églises, religion	35 150	250	0	322	263	14 517	9 308
Bureaux gouvernementaux	100 927	900	0	1 404	1 025	19 866	27 472
Projets institutionnels et gouvernementaux mineurs, neuf et améliorations <sup>1</sup>	46 030	599	0	394	1 584	7 892	18 217

	Manitoba	Saskatchewan	Colombie- Alberta	Britannique	Yukon	Territoires du Nord-Ouest	Nunavut
	milliers de dollars						
<b>Non résidentiel, total</b>	<b>85 047</b>	<b>125 135</b>	<b>375 024</b>	<b>392 782</b>	<b>36 127</b>	<b>13 525</b>	<b>250</b>
<b>Industriel</b>	<b>14 434</b>	<b>19 700</b>	<b>47 786</b>	<b>87 875</b>	<b>2 106</b>	<b>0</b>	<b>0</b>
Usines, fabriques	0	2 546	24 826	48 350	1 035	0	0
Transports, services	0	13 650	14 013	14 996	0	0	0
Mines et agriculture	10 903	950	3 130	15 639	1 000	0	0
Projets industriels mineurs, neuf et améliorations <sup>1</sup>	3 531	2 554	5 817	8 890	71	0	0
<b>Commercial</b>	<b>45 804</b>	<b>87 708</b>	<b>270 593</b>	<b>216 013</b>	<b>214</b>	<b>1 883</b>	<b>250</b>
Commerces et services	15 151	39 770	71 237	41 195	0	0	250
Entrepôts	3 635	4 553	27 750	45 813	0	1 237	0
Postes d'essence	4 130	4 860	17 878	500	0	0	0
Édifices à bureaux	5 449	5 366	33 450	79 892	0	0	0
Loisirs	2 596	15 075	48 360	20 980	0	0	0
Hôtels, restaurants	8 806	14 489	40 482	4 800	0	450	0
Laboratoires	0	0	3 587	350	0	0	0
Projets commerciaux mineurs, neuf et améliorations <sup>1</sup>	6 037	3 595	27 849	22 483	214	196	0
<b>Institutionnel et gouvernemental</b>	<b>24 809</b>	<b>17 727</b>	<b>56 645</b>	<b>88 894</b>	<b>33 807</b>	<b>11 642</b>	<b>0</b>
Écoles, éducation	18 685	15 118	33 196	35 816	0	0	0
Hôpitaux, médical	0	0	1 793	22 902	0	0	0
Bien-être, foyers	769	0	12 741	14 410	0	0	0
Églises, religion	1 500	622	2 225	6 143	0	0	0
Bureaux gouvernementaux	2 000	700	1 141	1 522	33 397	11 500	0
Projets institutionnels et gouvernementaux mineurs, neuf et améliorations <sup>1</sup>	1 855	1 287	5 549	8 101	410	142	0

1. Réfère aux projets dont la valeur est inférieure à 250,000 \$ pour lesquels la ventilation par type de bâtiment n'est pas disponible.

## Qualité des données, concepts et méthodologie

### Description – Enquête mensuelle sur les permis de bâtir

Les renseignements qui suivent devraient être utilisés pour s'assurer de bien comprendre les concepts fondamentaux sur lesquels s'appuie la définition des données présentées ici, les méthodes qui sous-tendent l'enquête et les principaux aspects de la qualité des données. Ces renseignements vous aideront à mieux comprendre les points forts et les limites des données et la façon de bien les utiliser et les analyser. Ils pourraient être particulièrement importants lors de la comparaison des données à celles provenant d'autres enquêtes ou d'autres sources, ainsi que lors de leur analyse afin de tirer des conclusions quant à leur évolution au fil du temps.

### Source de données et méthodologie

**L'enquête mensuelle sur les permis de bâtir** menée auprès des municipalités canadiennes vise à recueillir des informations sur les intentions de construction. Les résultats de cette enquête servent d'une part de base de référence à la Société canadienne d'hypothèques et de logement (SCHL) dont l'un des mandats est d'effectuer le relevé mensuel du nombre de logements mis en chantier et parachevés. D'autre part, la statistique sur les permis de bâtir constitue un élément essentiel dans le calcul des dépenses d'immobilisation. De plus la délivrance du permis de bâtir étant l'une des premières étapes du processus de construction, cette statistique est grandement utilisée comme indicateur avancé de cette activité.

**Méthodologie générale :** L'enquête sur les permis de bâtir couvre environ 2 400 municipalités en provenance de toutes les provinces et territoires et regroupant 95 % de la population canadienne. Elles ne font pas l'objet d'un échantillon prédéterminé et la participation à cette enquête est obligatoire. Les collectivités représentant les autres 5 % de la population sont très petites et leurs activités de construction n'ont qu'une faible incidence sur le total. En pratique, toutes les agglomérations urbaines y sont représentées ainsi qu'un bon pourcentage des municipalités rurales. Sauf exception, l'enquête couvre au minimum les municipalités déjà incluses dans l'enquête « Logements mis en chantier et parachevés ». Sur une base régulière les municipalités non-répondantes et délivrant des permis sont incitées à répondre à l'enquête. De ce fait, le nombre de municipalités couvertes s'accroît continuellement.

L'enquête est généralement menée par la poste bien que certaines municipalités puissent choisir de répondre par téléphone. L'agent municipal responsable de la délivrance des permis remplit mensuellement un formulaire sur lequel chacun des projets de construction d'envergure doit être décrit.

Après avoir rempli leur rapport, les municipalités en acheminent une copie au bureau centrale de Statistique Canada et l'autre au bureau local de la SCHL. Afin de réduire leur fardeau, de plus en plus de répondants produisent un rapport informatisé. Seules les municipalités retardataires, incluses dans l'enquête de la SCHL ci-haut mentionnée, font l'objet d'un suivi téléphonique.

À leur réception au bureau central de Statistique Canada, les rapports sont vérifiés, codés et saisis.

Des procédures de contrôle qualitatif rigoureuses sont utilisées afin de s'assurer que la collecte, la codification ainsi que le traitement des données sont effectués avec le plus de précision possible. Des vérifications sont également exercées sur les totalisations et l'ordre de grandeur des données. Chaque rapport qui ne répond pas aux critères de qualité retenus fait l'objet d'une vérification et est corrigé au besoin.

Il faut procéder à des imputations pour chaque caractéristique pour laquelle aucune déclaration n'a été reçue. On les calcule automatiquement, sous réserve de certaines contraintes, en appliquant aux valeurs utilisées précédemment, les variations mensuelles et annuelles des valeurs semblables des municipalités répondantes; et le patron historiques des municipalités manquantes. Aucune estimation n'est faite pour le manque de couverture, la clandestinité ou la sous-évaluation des permis délivrés. Pour cette raison, l'erreur d'échantillonnage ne peut être calculée.

Les statistiques mensuelles ne font pas l'objet de correction pour les permis annulés ou périmés. D'après les agents municipaux, le volume d'annulation ou d'inutilisation est inférieur à 5 %.

**Période de référence :** La période de référence aux fins de la collecte de données est le mois civil. Les rapports des municipalités qui font parties d'une région métropolitaine de recensement ou d'une agglomération de recensement doivent nous parvenir dans les 20 jours suivant le mois visé. Les autres municipalités ont 30 jours pour produire leur rapport. Les résultats sont diffusés entre 35 et 40 jours après la fin du mois de référence. Les données annuelles finales pour l'année civile antérieure sont diffusées en même temps que les données pour le mois de janvier de l'enquête.

**Révisions :** Les révisions pouvant affecter les résultats de l'enquête sur les permis de bâtir sont de deux natures :

#### **Révisions dues à la correction d'erreurs de codage**

Mensuellement, seules les données du mois précédent la période de référence peuvent être affectées par de telles révisions.

#### **Révisions dues à l'addition de rapports tardifs**

Les rapports tardifs se rapportant au mois précédent la période de référence sont incorporés aux résultats de l'enquête sur une base courante. Cependant, les rapports reçus après la limite de deux mois suivant le mois de référence ne sont introduits qu'à la fin de l'année. Par conséquent, les données des douze derniers mois sont sujets à révision.

**Désaisonnalisation :** Les composantes des permis de bâtir pour lesquelles des variations saisonnières ont été identifiées sont désaisonnalisées en utilisant la méthode X-12 ARIMA. Les données désaisonnalisées relatives au nombre total d'unités de logements et à la valeur agrégée des permis de bâtir sont obtenues indirectement, c'est-à-dire par l'addition de leurs composantes désaisonnalisées. Plus précisément, le nombre total d'unités d'habitation est obtenue en additionnant les données désaisonnalisées pour les logements unifamiliaux et multifamiliaux. La valeur totale des permis de bâtir résulte pour sa part de la somme des composantes suivantes : résidentielle, industrielle, commerciale et institutionnelle. Dans les cas où les composantes de la série ne présentent aucune saisonnalité apparente, les valeurs non désaisonnalisées sont utilisées à la place des valeurs désaisonnalisées dans ces agrégations.

À la fin de l'année, les séries chronologiques désaisonnalisées sont révisées pour tenir compte des plus récentes fluctuations saisonnières de la série en même temps que la révision des données non désaisonnalisées de l'année précédente. En général, les révisions portant sur les estimations désaisonnalisées des trois dernières années sont effectuées avec la diffusion des données de janvier des permis de bâtir.

Pour obtenir plus de renseignements sur la désaisonnalisation, voir le document intitulé *Données désaisonnalisées – Foire aux questions*.

En tant que complément aux séries désaisonnalisées, les estimations de la tendance-cycle sont produites pour indiquer le mouvement sous-jacent à long terme d'une série et peuvent également être utilisées comme indicateurs avancés de la direction de la tendance à court terme (durant l'année en cours). Les données désaisonnalisées et les estimations de la tendance-cycle peuvent faire l'objet de révisions lorsque de nouvelles observations deviennent disponibles. Ces révisions pourraient être importantes et même entraîner le renversement du mouvement, en particulier à la fin de la série. La plus grande variabilité associée aux estimations de la tendance-cycle, en particulier à la fin de la série, est indiquée par une ligne pointillée pour les quatre mois les plus récents dans les graphiques.

Depuis la diffusion des données du mois de janvier 2016, la tendance-cycle de l'Enquête mensuelle sur les permis de bâtir est estimée à l'aide d'une méthode standard utilisée par plusieurs indicateurs économiques mensuels de Statistique Canada. Pour en savoir plus sur cette méthode, voir le *Blogue de StatCan* et les *Estimations de la tendance-cycle – Foire aux questions*.

## Concepts et variables observées

Les données statistiques présentées dans le produit décrit ici ont trait au nombre d'unités de logement autorisées et à la **valeur des permis de bâtir**. La valeur des permis rapportés comprend les dépenses suivantes : matériaux, main d'oeuvre, profits et frais généraux. Le coût du terrain n'est jamais inclus dans la valeur estimative du permis tandis que les frais d'acquisition (actes notariés, frais d'arpentage, intérêts encourus) peuvent à l'occasion y être intégrés.

La classification utilisée dans la présente publication porte strictement sur les bâtiments pour lesquels un permis de bâtir a été délivré. Généralement les permis délivrés correspondent aux travaux suivants : construction de nouveaux bâtiments, transformation de logement, ajout structurel, rénovation, etc. Les travaux de réparation (peinture, réfection de plancher, de toiture, etc.) pour lesquels aucun permis n'est requis et les travaux de génie (tels les barrages, les routes, les oléoducs, etc.), qui par définition ne sont pas des bâtiments, ne sont pas compris dans la présente statistique. Des estimations de ces travaux sont toutefois disponibles en consultant les tableaux Cansim 029-0045 et 029-0050 de l'*Enquête annuelle sur les dépenses en immobilisations et réparations : réelles, provisoires, perspectives (EDIR)&SDDS=2803*.

La description fournie par les municipalités concernant le type de bâtiment (case #6 de la Section A du formulaire) ainsi que le type de travail à effectuer (case #7 de la Section A du formulaire) constitue le fondement de la classification. La classification des bâtiments en groupes ou sous-groupes principaux se fondent sur les éléments suivants : la destination prévue, dans le cas des immeubles nouveaux; l'utilisation réelle ou prévue des bâtiments auxquels des améliorations sont effectués; affiliation de l'immeuble où la construction envisagée a pour objet d'assurer des commodités accessoires; la principale utilisation de l'ensemble lorsque la construction projetée est destinée à plus d'une fin, toutefois lorsque le bâtiment abrite des logements, on procède à la répartition de la valeur des travaux entre l'usage résidentiel et non résidentiel.

## Catégories de bâtiments

Dans cette publication la **valeur des permis délivrés** soit pour l'érection de nouveaux édifices ou pour l'exécution de travaux d'amélioration sont regroupés d'après les genres de bâtiments suivants : résidentiel, industriel, commercial, institutionnel et gouvernemental.

**Construction résidentielle** : Comprend tout bâtiment destiné à l'occupation privé soit sur une base permanente ou non. Les logements sont regroupés sous les types suivants : les logements unifamiliaux, mobiles, chalets, semi-détachés, en rangée ainsi que les appartements.

**Construction industrielle** : Englobe tout bâtiment destiné à la fabrication ou à la transformation de produits; au transport, aux communications et autres services d'utilité publique, à l'agriculture, à la sylviculture ainsi qu'à l'exploitation minière.

**Construction commerciale** : Il s'agit de tout bâtiment destiné à abriter des activités se rattachant au secteur tertiaire. Par exemple : les magasins, entrepôts, garages, immeubles à bureaux, théâtres, hôtels, salons funéraires, salons de beauté.

**Construction institutionnelle et gouvernementale** : Comprend les dépenses faites par les collectivités, les corps publics et les gouvernements pour la construction d'immeubles ou bâtiments; par exemple, écoles, universités, hôpitaux, cliniques, églises, foyers de vieillards.

Le **nombre d'unités de logements** correspond au nombre de logements indépendants créés. Il ne faut pas confondre avec le nombre de structures. Par exemple, dans le cas d'un édifice à appartements comptant six logements, on fera référence à six unités de logement. Dans le cas de transformation de bâtiments en unités de logement additionnelles, on tient compte du nombre de nouvelles unités créées. Dans cette publication, les unités de logements sont regroupées de la façon suivante:

**Maison unifamiliale** : Ce genre de logement est communément appelé « **maison simple** ». Il comprend les logements individuels complètement isolés de tout côté, y compris les maisons individuelles liées à un autre logement uniquement sous le sol. Sont inclus les unifamiliales à deux étages, les bungalows, les maisons à paliers multiples, qu'ils soient construits de façon conventionnelle ou préfabriquée.

**Maison mobile** : Maison conçue et construite pour être transportée sur son propre châssis et qu'on peut déplacer sans grand délai.

**Chalet** : Logement qui ne peut être habité à l'année ou en permanence puisque les installations nécessaires au confort sont insuffisantes.

**Maison double ou semi-détachée** : Correspond à toute maison d'habitation où chacun des deux logements sont côte à côte réunis soit par un mur commun ou un garage, mais non attenants à une autre construction et entourés d'espaces libres.

**Maison en rangée** : Il s'agit d'une rangée d'au moins trois logements réunis côte à côte sans autre logement au-dessus ou au-dessous.

**Maison d'appartements** : Cette catégorie inclut les logements compris dans une variété de bâtiments tels que : les duplex, les duplex jumelés, les triplex, les duplex en rangée, les appartements proprement dit et les logements adjacents à tout édifice non résidentiel.

**Transformation** : Il s'agit du nombre de logements ajoutés par suite de la transformation d'un bâtiment déjà existant.

## Classification géographique

Les entités géographiques sont classifiées selon la Classification Géographique Type (CGT) en usage à Statistique Canada. Un code (CGT) de douze chiffres a été attribué à chaque entité rapportante afin de pouvoir les classer selon les niveaux géographiques suivants:

**Province et territoire (Pr) :** On compte dix provinces et trois territoires.

**Région économique (RE) :** Il s'agit des régions infra-provinciales de Statistique Canada établies par la Division des normes. On en compte soixante-seize.

**Division de recensement (DR) :** L'expression division de recensement signifie un regroupement de subdivision de recensement établie par une loi provinciale. On en dénombre deux cent quatre-vingt-huit (des données sous un tel regroupement géographique sont disponibles sur demande).

**Région métropolitaine de recensement (RMR) :** Leur délimitation correspond à la définition du recensement de 2011. Le terme (RMR) désigne la principale zone du marché du travail d'une région urbaine (noyau urbanisé) comptant 100,000 habitants ou plus, d'après les chiffres de population du recensement. Les trente-cinq (RMR) figurent dans cette publication. Toutefois, bien que le recensement de 2011 définisse Ottawa-Gatineau comme une seule (RMR), elle est présentée ici en deux entités distinctes étant donné qu'elles sont situées dans des provinces différentes.

**Agglomération de recensement (AR) :** Elle correspond aux zones de marchés de travail moins vastes des noyaux urbanisés comptant 10,000 habitants ou plus, tel que défini au recensement de 2011. On compte cent quatorze (AR) au Canada. Lorsqu'une (AR) chevauche deux provinces elle est présentée partiellement dans chacune de celles-ci. L'agglomération de Lloydminster fait toutefois exception à cette règle, paraissant en totalité en Alberta.

**Autres municipalités de 10,000 de population et plus :** Il s'agit de municipalités ne faisant pas partie d'agglomérations de recensement dont la taille est d'environ 10,000 habitants. On distingue ces municipalités afin de rendre possible la comparaison entre l'enquête sur les permis de bâtir et celle sur les mises en chantier qui utilise ce concept.

**Partie rurale :** Sont regroupés sous cette rubrique toutes les entités géographiques ne faisant pas partie d'un (RMR) ou d'une (AR) et n'étant pas identifiées par la Société canadienne d'hypothèques et de logement comme un centre de population.

**Subdivision de recensement (SDR) :** L'expression subdivision de recensement se rattache aux municipalités, aux réserves indiennes, aux établissements et aux territoires non organisés. Toutefois étant donné que les établissements et les réserves indiennes n'émettent pas de permis de bâtir, elles ne sont pas comprises dans cette publication.

**Unité géographique non-standard :** Les unités géographiques qui apparaissent dans cette publication ne correspondent pas toutes à la définition de subdivision de recensement tel que défini ci-haut. Certaines administrations provinciales ou municipales étant dans l'impossibilité de produire des rapports mensuels conformes aux entités géographiques officielles, nous les publions selon l'entité géographique utilisée par ces administrations. Ces unités géographiques dites non-standards ne sont cependant pas très nombreuses et sont surtout concentrées dans les provinces maritimes.

### Révisions territoriales

Les limites territoriales ont été établies conformément aux définitions du recensement de 2011. Durant les périodes intercensitaires les changements de limites, de statuts et de noms des (SDR) sont introduits dans cette publication sur une base annuelle. Les changements affectant les autres unités géographiques (RMR, AR, DR, RE) sont pour leurs parts incorporés sur base quinquennale dix huit mois après la tenue du recensement.

### Exactitude des données

Les données sur les permis de bâtir étant extraites de documents administratifs municipaux, deux types d'erreurs de réponse sont possibles : les erreurs imputables au demandeur de permis et les erreurs de transcription faites



par la municipalité répondante. L'expérience prouve que les erreurs de transcription sont peu fréquentes. De plus, du fait qu'un nombre croissant de municipalités produisent des rapports automatisés la fréquence de ce type d'erreur tend à diminuer. Toutefois, les erreurs provenant d'une déclaration sous-estimant le coût du projet de construction sont toujours probables. Le mode de tarification des permis qui, dans la plupart des cas, est établi en fonction de la valeur de construction mène indubitablement à une sous-évaluation de la valeur des projets.

Dans les dernières années, en moyenne 98,0 % des municipalités couvertes par l'enquête ont acheminé leurs déclarations mensuelles dans le cadre de l'Enquête sur les permis de bâtir. De plus, le taux de révision mensuel moyen au cours des dernières années se chiffrait à 0,5 %.

### **Comparabilité des données et sources connexes**

Toute comparaison de données doit être faite avec réserve étant donné que les modalités de délivrance de permis ainsi que les méthodes d'estimation des valeurs peuvent différer d'une municipalité à l'autre. De plus, puisque le nombre de municipalités participant à l'enquête s'accroît constamment, on doit tenir compte de ce fait lors de comparaisons touchant des périodes différentes.

La présente publication ne renferme qu'une partie des données produites sur les permis de bâtir. On peut cependant en s'adressant à la section de la construction en bâtiment et des valeurs foncières (613-951-6321 ou 1-800-579-8533) commander soit des tableaux non-publiés ou soumettre des requêtes spéciales. Les séries présentées ici sont aussi disponibles sur CANSIM : Tableaux 026-0001 à 026-0008 et 026-0010.

## Produits connexes

### Publications

61-205-X	Investissements privés et publics au Canada : perspectives
62-202-X	Les habitudes de dépenses au Canada

### Produits techniques et analytiques

62F0014M1996002	Une analyse de certaines méthodologies appliquées aux indices des prix de la construction
-----------------	-------------------------------------------------------------------------------------------

### Tableau CANSIM tables

026-0001	Permis de bâtir, valeurs résidentielles et nombre d'unités, selon le type de logement, mensuel
026-0002	Permis de bâtir, unités de logements selon le type de logement et la région, mensuel
026-0003	Permis de bâtir, valeurs selon le secteur d'activité, mensuel
026-0004	Permis de bâtir, valeurs selon le secteur d'activité et la région, mensuel
026-0005	Permis de bâtir, valeurs non résidentielles selon le type de structure, mensuel
026-0006	Permis de bâtir, selon le type de structure et la région, désaisonnalisées, mensuel
026-0007	Permis de bâtir, unités de logements selon le type de structure et la valeur et selon le secteur d'activité, mensuel
026-0008	Permis de bâtir, valeurs selon le secteur d'activité, désaisonnalisées et non désaisonnalisées, mensuel
026-0010	BPermis de bâtir, valeurs résidentielles et non résidentielles selon le type de structure pour Canada et les centres de population, 10 000 et plus, mensuel

### Enquête

2802	Enquête des permis de bâtir
------	-----------------------------

### Tableaux sommaires

Valeur des permis de bâtir, province et territoire (mensuel)
Valeur des permis de bâtir, région métropolitaine de recensement (mensuel)
Indicateurs économiques, par province et territoire (mensuel et trimestriel)
Valeur des permis de construction, par province et territoire
Valeur des permis de bâtir délivrés, selon le secteur de construction

## Appendice

### Abréviations géographiques

---

C	City / Cité
CC	Chartered community
CG	Community government
CN	Crown colony / Colonie de la couronne
COM	Community
CT	Canton (municipalité de)
CU	Cantons unis (municipalité de)
CV	City / Ville
CY	City
DM	District municipality
HAM	Hamlet
ID	Improvement district
IGD	Indian government district
IM	Island municipality
IRI	Indian reserve / Réserve indienne
LGD	Local government district
LOT	Township and royalty
M	Municipality / Municipalité
MD	Municipal district
MÉ	Municipalité
MU	Municipality
NH	Northern hamlet
NL	Nisga'a land
NO	Unorganized / Non organisé
NV	Northern village
NVL	Nisgaa village
P	Parish / Paroisse (municipalité de)
PE	Paroisse (municipalité de)
RCR	Rural community / Communauté rurale
RDA	Regional district electoral area
RG	Region
RGM	Regional municipality
RM	Rural municipality
RV	Resort village
S-É	Indian settlement / Établissement indien
SA	Special area
SC	Subdivision of county municipality / Subdivision municipalité de comté
SÉ	Settlement / Établissement
SET	Settlement
SG	Self-government / Autonomie gouvernementale
SM	Specialized municipality
SNO	Subdivision of unorganized / Subdivision non organisée
SV	Summer village
T	Town
TC	Terres réservées aux Cris
TI	Terre inuite
TK	Terres réservées aux Naskapis
TL	Teslin land
TP	Township
TV	Town / Ville
V	Ville
VC	Village cri

---

### **Abréviations géographiques**

---

VK	Village naskapi
VL	Village
VN	Village nordique

---

**Source** : Statistique Canada, Recensement de la population de 2011 (<http://www12.statcan.gc.ca/census-recensement/2011/ref/dict/table-tableau/table-tableau-5-fra.cfm>).