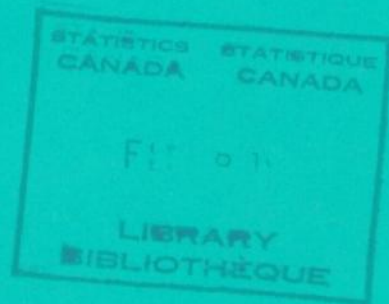


Elementary- secondary school enrolment

1977-78

Effectifs des écoles primaires et secondaires

1977-78



Note

This and other government publications may be purchased from local authorized agents and other community bookstores or by mail order.

Mail orders should be sent to Publications Distribution, Statistics Canada, Ottawa, K1A 0T6, or to Publishing Centre, Supply and Services Canada, Ottawa, K1A 0S9.

Inquiries about this publication should be addressed to:

Elementary-Secondary Education Section,
Education, Science and Culture Division,

Statistics Canada, Ottawa, K1A 0T6 (telephone: 995-9795) or to a local office of the bureau's User Advisory Services Division:

St. John's (Nfld.)	(726-0713)
Halifax	(426-5331)
Montréal	(283-5725)
Ottawa	(992-4734)
Toronto	(966-6586)
Winnipeg	(949-4020)
Regina	(569-5405)
Edmonton	(425-5052)
Vancouver	(666-3695)

Toll-free access to the regional statistical information service is provided in Nova Scotia, New Brunswick, and Prince Edward Island by telephoning 1-800-565-7192. Throughout Saskatchewan, the Regina office can be reached by dialing 1-800-667-3524, and throughout Alberta, the Edmonton office can be reached by dialing 1-800-222-6400.

Nota

On peut se procurer cette publication, ainsi que toutes les publications du gouvernement du Canada, auprès des agents autorisés locaux, dans les librairies ordinaires ou par la poste.

Les commandes par la poste devront parvenir à Distribution des publications, Statistique Canada, Ottawa, K1A 0T6, ou à Imprimerie et édition, Approvisionnement et services Canada, Ottawa, K1A 0S9.

Toutes demandes de renseignements sur la présente publication doivent être adressées à:

Section de l'enseignement élémentaire et secondaire,
Division de l'éducation, des sciences et de la culture,

Statistique Canada, Ottawa, K1A 0T6 (téléphone: 995-9795) ou à un bureau local de la Division de l'assistance-utilisateurs situé aux endroits suivants:

St. John's (T. - N.)	(726-0713)
Halifax	(426-5331)
Montréal	(283-5725)
Ottawa	(992-4734)
Toronto	(966-6586)
Winnipeg	(949-4020)
Regina	(569-5405)
Edmonton	(425-5052)
Vancouver	(666-3695)

On peut obtenir une communication gratuite avec le service régional d'information statistique de la Nouvelle-Écosse, du Nouveau-Brunswick et de l'Île-du-Prince-Édouard en composant 1-800-565-7192. En Saskatchewan, on peut communiquer avec le bureau régional de Regina en composant 1-800-667-3524, et en Alberta, avec le bureau d'Edmonton au numéro 1-800-222-6400.

STATISTICS CANADA — STATISTIQUE CANADA
Education, Science and Culture Division — Division de l'éducation, des sciences et de la culture
Elementary-Secondary Education Section — Section de l'enseignement élémentaire et secondaire

ELEMENTARY-SECONDARY SCHOOL ENROLMENT

Feature: Enrolment Change by Size of School District

EFFECTIFS DES ÉCOLES PRIMAIRES ET SECONDAIRES

Dans ce numéro: Variation des effectifs selon la taille des districts scolaires

1977-78

Published by Authority of
The Minister of Industry, Trade and Commerce

Publication autorisée par
le ministre de l'Industrie et du Commerce

February - 1979 - Février
4-2211-525

Price—Prix: \$1.05

Statistics Canada should be credited when reproducing or quoting any part of this document
Reproduction ou citation autorisées sous réserve d'indication de la source: Statistique Canada

Ottawa

SYMBOLS

The following standard symbols are used in Statistics Canada publications:

- .. figures not available.
- ... figures not appropriate or not applicable.
- nil or zero.
- - amount too small to be expressed.
- p preliminary figures.
- r revised figures.
- e estimated figures.
- x confidential to meet secrecy requirements of the Statistics Act.

SIGNES CONVENTIONNELS

Les signes conventionnels suivants sont employés uniformément dans les publications de Statistique Canada:

- .. nombres indisponibles.
- ... n'ayant pas lieu de figurer.
- néant ou zéro.
- - nombres infimes.
- p nombres provisoires.
- r nombres rectifiés.
- e nombres estimatifs.
- x confidentiel en vertu des dispositions de la Loi sur la statistique relatives au secret.

PREFACE

From 1936-1938 to 1956-1958 a biennial survey of education was published with separate editions in English and in French, appearing under the title *Part I of the Biennial Survey of Education* (Catalogue 81-401). Commencing with the 1958-59 academic year and continuing through to 1962-63, the survey has been annual and bilingual under the title *Survey of Elementary and Secondary Education* (Catalogue 81-210).

There were no annual editions of the publication from 1963-64 to 1970-71 inclusive. However, some historical data for these years can be found in the present report, while detailed data for the Atlantic and Western provinces and the Territories were reported in special publications (Catalogue 81-545, 81-546 and 81-549).

In 1971-72, the publication ceased to be a general report on elementary-secondary education and was devoted exclusively to statistics on enrolment in elementary and secondary schools. The present edition continues this practice.

Statistics on teachers are reported in a separate publication, *Salaries and Qualifications of Teachers in Public Elementary and Secondary Schools* (Catalogue 81-202).

The present edition of this publication includes an analysis of declining enrolment between 1971-72 and 1977-78 and discusses the educational implications of this decline by level. In addition, enrolment change is examined by size of school board between 1973-74 and 1977-78.

This publication was prepared in the Elementary-Secondary Education Section of the Education, Science and Culture Division under the direction of James Seidle, Student-Teacher Unit Head, with professional assistance by Josephine Stanic and technical assistance by Arlene Tamarit and Lynn Frederick.

PETER G. KIRKHAM,
Chief Statistician of Canada.

PRÉFACE

De 1936-1938 à 1956-1958, un relevé biennal de l'enseignement intitulé *partie I du Relevé biennal de l'enseignement* (n° 81-401 au catalogue) a été publié séparément en français et en anglais. De 1958-59 à 1962-63, le bulletin a paru tous les ans dans les deux langues sous un nouveau titre, *Relevé de l'enseignement élémentaire et secondaire* (n° 81-210 au catalogue).

Aucun bulletin annuel n'a été publié de 1963-64 à 1970-71 inclusivement. Certaines données chronologiques portant sur cette période figurent cependant dans la présente livraison et des données détaillées sur les provinces de l'Atlantique, de l'Ouest et sur le Nord canadien ont fait l'objet de bulletins spéciaux (n° 81-545, 81-546 et 81-549 au catalogue).

Depuis 1971-72, la publication traite uniquement des effectifs des écoles primaires et secondaires et non de l'enseignement primaire et secondaire en général, comme c'était le cas auparavant. Le présent bulletin s'inscrit dans le même cadre.

Les données sur les enseignants paraissent au bulletin, *Traitement et qualifications des enseignants des écoles publiques élémentaires et secondaires* (n° 81-202 au catalogue).

Le présent bulletin renferme une analyse de la diminution des effectifs scolaires de 1971-72 et 1977-78 et traite de l'incidence de ce phénomène selon le niveau d'enseignement. En plus, la variation des effectifs est étudiée par commission scolaire entre 1973-74 et 1977-78.

La préparation de cette publication a été confiée à M. James Seidle, de la Section de l'enseignement élémentaire et secondaire, Division de l'éducation, des sciences et de la culture. James Seidle, chef de la sous-section des étudiants-enseignants a été assisté dans sa tâche par Josephine Stanic à titre professionnel et par Arlene Tamarit et Lynn Frederick, sur le plan technique.

Le statisticien en chef du Canada,
PETER G. KIRKHAM.

TABLE OF CONTENTS

	Page
Summary	7
Introduction	9
Highlights	13
Synopsis	14
I. An Analysis of Changing Enrolments – Public Schools	16
National Enrolment Changes	16
Provincial Enrolment Changes	17
II. Changing Enrolments – All Schools	20
Provincial Patterns by Age Group	20
Enrolment Patterns by Grade	24
III. Enrolment Change by Size of School District, 1973 - 74 to 1977 - 78	27
Conclusions	38
Chart	
1. School Age Population and Enrolment, All Schools, 1961 - 62 to 1986 - 87	15
2. Enrolment Trends by Grade, All Schools, Canada, 1961 - 62 to 1986 - 87	25
A: Elementary Level	25
B: Secondary Level	25
3. Percentage Distribution of Public School Boards by Change in Enrolment, Canada, 1973 - 74 to 1977 - 78	36
4. Percentage Distribution of Public School Boards by Change in Enrolment, Canada, 1976 - 77 to 1977 - 78	37
Table	
A. Compulsory School Attendance Regulations	12
B. Percentage Change in Public School Enrolment, by Province	18
C. Percentage Change in Public School Enrolment, by Province and Level	19
D. Provincial Percentages of Population and Enrolment by Age Group, All Schools, 1977 - 78	22
E. Number of Public School Districts by Size of District and Percentage Change in Enrolment, 1973 - 74 to 1977 - 78 and 1976 - 77 to 1977 - 78	28

TABLE DES MATIÈRES

	Page
Sommaire	7
Introduction	9
Points saillants	13
Synopsis	14
I. Analyse de la variation des effectifs – Écoles publiques	16
Variation des effectifs au Canada	16
Variation des effectifs dans les provinces	17
II. Variations des effectifs – Toutes les écoles	20
Tendances provinciales par groupe d'âge	20
Évolution de l'effectif par année d'études	24
III. Variation des effectifs selon la taille des districts scolaires, 1973 - 74 à 1977 - 78	27
Conclusion	38
Graphique	
1. Population d'âge scolaire et effectifs, toutes les écoles, 1961 - 62 à 1986 - 87	15
2. Évolution de l'effectif par année d'études, toutes les écoles, Canada 1961 - 62 à 1986 - 87	25
A: Niveau élémentaire	25
B: Niveau secondaire	25
3. Distribution en pourcentage des conseils scolaires publics selon les taux de variation des effectifs, Canada, 1973 - 74 à 1977 - 78	36
4. Distribution en pourcentage des conseils scolaires publics selon les taux de variation des effectifs, Canada, 1976 - 77 à 1977 - 78	37
Tableau	
A. Règlements de la fréquentation scolaire obligatoire	12
B. Taux de variation des effectifs des écoles publiques, par province	18
C. Taux de variation des effectifs des écoles publiques, par province et niveau	19
D. Population des différents groupes d'âge exprimée en pourcentage de la population et de l'effectif, par province, toutes les écoles, 1977 - 78	22
E. Nombre de conseils scolaires publics selon les effectifs des conseils et la variation en pourcentage des effectifs, 1973 - 74 à 1977 - 78 et 1976 - 77 à 1977 - 78	28

TABLE OF CONTENTS – Concluded

Table	Page
1. Enrolment by Grade and Type of School, 1977-78	40
2. Enrolment by Age and Type of School, 1977-78	42
3. Enrolment by Grade and Sex, All Schools, 1977-78	44
4. Enrolment by Age and Sex, All Schools, 1977-78	46
5. Enrolment in Public Schools by Grade and Sex, 1977-78	48
6. Enrolment in Public Schools by Age and Sex, 1977-78	50
7. Historical Table of Enrolment, 1962-63 to 1976-77	52

TABLE DES MATIÈRES – fin

Tableau	Page
1. Effectifs selon l'année d'études et le genre d'école, 1977-78	40
2. Effectifs selon l'âge et le genre d'école, 1977-78	42
3. Effectifs selon l'année d'études et le sexe, toutes les écoles, 1977-78	44
4. Effectifs selon l'âge et le sexe, toutes les écoles, 1977-78	46
5. Effectifs des écoles publiques, selon l'année d'études et le sexe, 1977-78	48
6. Effectifs des écoles publiques, selon l'âge et le sexe, 1977-78	50
7. Tableau chronologique des effectifs scolaires, 1962-63 à 1976-77	52

SUMMARY

The long-range perspective for elementary-secondary education in Canada is that the enrolment boom of the 1960's will not be repeated in the foreseeable future, certainly not within the next 20 years.

Decision makers at the elementary level have now had approximately five years to adjust to the problems created by declining enrolment. Policies have had to be developed concerning staff cuts, construction, busing and in many cases learning and working conditions. These policies have been introduced in the midst of other emerging pressures such as the "back to the basics" concern, wage and price controls and a general uncertainty regarding both present and future job security.

Major issues in the last five years were, for example, that if staff cuts were required, who should be released? If classrooms were vacant in one part of the city and required in another, should busing be increased or construction be undertaken? If fewer teachers were required on the basis of enrolment alone, should additional services be offered or class sizes reduced? These issues were formally resolved in different ways by school boards across the country. The knowledge gained from this experience will be of particular value over the next five years when rapid declines in enrolment will be experienced at the secondary level.

While the learning experience that decision makers have gone through in the past five years will be valuable and the primary issues will remain the same, it is possible that the policies so recently formulated may not be applicable when the rapid declines reach the secondary level. To illustrate the nature of the differences, staff reduction has been chosen as an example. At the elementary level, the teachers are basically generalists being able to teach most subjects in a variety of grades, while at the secondary level teachers generally are specialized in one or two subject areas and teach mainly in one of them. Thus, while teachers at the elementary level may have been released on the basis of merit, experience, tenure or a change in status from full-time to part-time, those who remained were basically qualified to teach the designated curriculum. At the secondary level, however, where there are frequently only one or two specialists in a subject area, their departure would imply that an "unqualified" teacher might be required to teach in a "strange" subject area, an entire program might have to be deleted, or entry into the subject area may be restricted to a reduced number of students. While attendance

SOMMAIRE

À long terme, on ne prévoit pas que l'explosion de l'effectif enregistrée à l'élémentaire et au secondaire au cours des années 60 se répétera dans un avenir rapproché, et, certainement pas au cours des 20 prochaines années.

Depuis cinq ans les responsables du niveau élémentaire se sont efforcés de régler les problèmes posés par les diminutions de l'effectif. Il a fallu élaborer des politiques concernant les réductions de personnel, la construction, le transport des écoliers et bien souvent les conditions de travail et les conditions d'apprentissage. En outre, ces politiques ont été adoptées dans une période où se faisaient jour d'autres pressions ou contraintes, comme le principe du "retour aux disciplines de base", le contrôle des prix et des salaires et une incertitude généralisée relativement à la sécurité d'emploi actuelle et future.

Au cours des cinq dernières années, les problèmes se traduisaient ainsi: si l'on doit réduire le personnel, qui doit-on congédier? s'il y a des salles de cours inoccupées dans une partie de la ville alors qu'il en manque ailleurs, doit-on augmenter les services d'autobus ou entreprendre de construire une nouvelle école? Si l'on a besoin de moins d'enseignants pour la simple raison qu'il y a moins d'élèves, doit-on offrir des services supplémentaires ou réduire la taille des classes? d'un bout à l'autre du pays les conseils scolaires ont réglé ces problèmes de différentes façons. Les connaissances et l'expérience acquises par les responsables au niveau élémentaire seront utiles au cours des cinq prochaines années lorsqu'il faudra aborder les mêmes problèmes (soit des baisses de l'effectif) au niveau secondaire.

Même si l'expérience acquise par les responsables au cours des cinq dernières années s'avère utile et que les problèmes demeurent les mêmes, il se peut que les politiques récemment élaborées ne s'appliquent pas à la diminution rapide des effectifs du secondaire. Afin de mieux saisir les différences entre le secondaire et l'élémentaire, prenons le cas d'une réduction de personnel. À l'élémentaire, les enseignants sont essentiellement des généralistes capables d'enseigner la plupart des disciplines à plusieurs niveaux différents, alors qu'au secondaire les enseignants sont habituellement spécialisés dans une ou deux disciplines et n'en enseignent généralement qu'une. Ainsi, à l'élémentaire on peut congédier les enseignants en fonction de leur valeur comme pédagogue, de leur expérience, de leur ancienneté ou d'un changement de leur situation d'emploi (c'est-à-dire employé non plus à temps plein mais à temps partiel), donc ceux qui ne sont pas congédiés ont nécessairement les compétences nécessaires pour enseigner le programme en question. Toutefois, la situation est différente au niveau secondaire; en effet puisqu'il n'y a généralement qu'un ou deux spécialistes par discipline, leur congédiement nécessiterait vraisemblablement que ce cours soit donné par un enseignant

at the elementary level is basically mandatory, such is not the case at the secondary level. Any of the three possible outcomes listed above could cause an increase in withdrawal rates, thereby compounding the problem. Furthermore, the differences in time tabling procedures make part-time teachers common at the elementary level and relatively rare at the secondary level.

In light of the above comments, some basic decisions would have to be taken before methods of reducing staff were considered. Among the most important would be: Should all programs be available in all secondary schools in a district? If not, should students be bused to a school where the program exists? Should course offerings be maintained, regardless of specific training on the part of teachers, or should specialists be retained at the expense of other services provided by qualified counsellors, librarians and administrators such as department heads and vice-principals? After decisions such as these have been made, alternative policies could be developed.

The analysis which follows deals with changing enrolments at the national, provincial and school board levels. This includes historical and projected trends (1961-62 to 1986-87) allowing the reader to assess the relative importance of the above-mentioned issues to a particular region of Canada or to the country as a whole.

“non compétent” en ce domaine, ou que l'on doive abandonner tout le programme ou encore qu'il y ait un contingentement pour ce cours, enfin la fréquentation scolaire est obligatoire à l'élémentaire, ce qui n'est pas le cas au niveau secondaire. Or chacune des trois possibilités précitées pourraient entraîner une diminution accrue des effectifs et aggraver par le fait même le problème. En outre, en raison des différences d'horaire il y a souvent des enseignants à temps partiel à l'élémentaire et relativement peu au niveau secondaire.

Les points susmentionnés nous permettent de constater qu'il faut prendre certaines décisions fondamentales avant d'envisager des méthodes de réduction du personnel. Par exemple, il est important de prendre des décisions sur les questions suivantes: doit-on offrir tous les programmes dans toutes les écoles secondaires d'un même district? Sinon, doit-on se charger du transport des élèves à l'endroit où se donne le programme? Doit-on conserver tout le choix des cours, quelle que soit la formation particulière des enseignants, et ce, même si d'autres services sont offerts par des conseillers, des bibliothécaires et des administrateurs qualifiés — par exemple, des chefs de département et des sous-directeurs? Une fois prises des décisions de ce genre, on pourra alors élaborer d'autres politiques.

L'analyse qui suit expose en détail les variations de l'effectif aux niveaux national, provincial et commission scolaire. Ce bulletin renferme également des données chronologiques et des projections (1961-62 à 1986-87) qui permettront au lecteur d'évaluer l'importance relative des questions précédemment mentionnées dans le cas de chaque région particulière du Canada.

INTRODUCTION

This report presents statistics of enrolment in elementary and secondary schools in Canada and includes data for provincial public school systems, private schools and schools operated under the auspices of the Government of Canada.

For statistical purposes and for historical continuity, elementary-secondary education has been classified into three sections: kindergarten and nursery¹ (pre-elementary), Grades 1 - 6 (elementary) and Grades 7 - 13 (secondary). In fact, elementary and secondary levels vary with each provincial educational system.²

Method

All Departments of Education collect data on enrolment in each public school in their respective provinces. Each school board office is required to verify that each student has been included in the survey, after which the questionnaires are forwarded to the Department of Education. Data from the questionnaires are processed and placed on computer tapes. Internal consistency is ensured in various edit verification procedures. Statistics Canada is responsible for the processing of data from Newfoundland, Nova Scotia, New Brunswick, Manitoba and Saskatchewan. Data from the remaining provinces are provided to Statistics Canada by the provincial Departments of Education. These procedures ensure that virtually 100% of the students are surveyed and that data are of high quality.

Public Schools

For the purpose of this report, public schools are those which are supported by local taxation and/or provincial grants and administered by local school boards³ in accordance with the Education Act of the jurisdiction in which they are located. Included under this heading are the Protestant and Roman Catholic separate schools where such exist and schools operated by the Department of National Defence in Canada. These latter schools operate within the framework of the public schools of the province where they are

¹ Enrolments in schools which have only private kindergarten and nursery are excluded from this publication.

² Although the elementary level in the majority of provinces is defined as Grades 1 - 6, and secondary as Grades 7 and higher, there are a number of exceptions. Ontario's elementary system includes Grades 1 - 8; in Quebec there is a possible transition year after Grade 6 to prepare the student for the secondary level which begins at Grade 7; in British Columbia and the Yukon the elementary level is Grades 1 - 7; in Saskatchewan and Manitoba it is Grades 1 - 8.

³ Exceptions are schools in the Yukon and most schools in the Northwest Territories, which are administered by the respective territorial governments.

Le présent bulletin porte sur les effectifs des écoles primaires et secondaires au Canada et renferme des données sur les systèmes provinciaux d'écoles publiques, les écoles privées et les écoles régies par l'administration fédérale.

Aux fins de la statistique et par souci de chronologie, on a réparti l'enseignement primaire et secondaire en trois parties, soit les maternelles et prématernelles¹ (niveau préscolaire), 1^{ère} - 6^e année (niveau primaire) et la 7^e - 13^e année (niveau secondaire). En fait, la ligne de démarcation entre l'enseignement primaire et secondaire varie selon chaque province².

Méthode

L'ensemble des ministères de l'éducation procède au rassemblement des données relatives à l'effectif au niveau de l'école publique relevant de son autorité. Chaque conseil scolaire doit s'assurer de vérifier à ce que chaque élève soit bien compris dans cette enquête, par la suite les questionnaires sont acheminés au ministère de l'Éducation. Les données extraites de ces questionnaires sont alors traitées et transférées sur bandes informatiques. Celles-ci sont alors vérifiées afin de contrôler leurs consistences. Statistique Canada est responsable des traitements des données pour Terre-Neuve, la Nouvelle-Écosse, le Nouveau-Brunswick, le Manitoba et la Saskatchewan. Pour les autres provinces, Statistique Canada reçoit les données du ministère de l'Éducation déjà compilées. Ces procédures garantissent que virtuellement 100 % des élèves sont enregistrés et d'un haut calibre de qualité.

Écoles publiques

Dans ce bulletin, les écoles publiques désignent les établissements d'enseignement financés par les taxes scolaires des municipalités et (ou) les subventions des provinces et dirigés par des conseils scolaires locaux³ en vertu de la Loi régissant l'enseignement dans la province ou le territoire concerné. En font partie les écoles séparées protestantes et catholiques romaines, s'il y a lieu, et les écoles administrées par le ministère de la Défense nationale au Canada. Celles-ci s'inscrivent dans le système d'écoles publiques de la province où elles sont situées. Les

¹ Les effectifs des écoles qui ne comportent que des maternelles et des prématernelles privées ne sont pas inclus dans cette publication.

² Bien que dans la majorité des provinces, le niveau élémentaire aille de la 1^{ère} - 6^e année, et le niveau secondaire de la 7^e année jusqu'à la fin, il existe un certain nombre d'exceptions. En Ontario, l'élémentaire va de la 1^{ère} - 8^e année; au Québec il existe après la 6^e année une année de transition, facultative, destinée à préparer l'étudiant à entrer au secondaire, qui lui commence avec la 7^e année; en Colombie-Britannique et au Yukon, le niveau élémentaire va de la 1^{ère} - 7^e année; en Saskatchewan et au Manitoba, il va de la 1^{ère} - 8^e année.

³ Abstraction faite des écoles du Yukon et de la plupart des écoles des Territoires du Nord-Ouest qui sont administrées par leurs gouvernements territoriaux respectifs.

located. The Department of National Defence schools overseas are reported separately.

Private Schools

There exist throughout Canada elementary and secondary schools which operate outside the public school systems. Even though some of them may receive provincial financial support they are operated privately by an individual, an association or a corporation.

In this report only the academic elementary and secondary schools are reported. That is, private nurseries and kindergartens offering no elementary-secondary education are not included.

Included in private schools are Ontario's Roman Catholic school enrolments of Grades 11, 12 and 13.

Federal Schools

(a) Schools for Indian and Eskimo Pupils

The education of Indian and Eskimo children in the provinces is the responsibility of the Department of Indian and Northern Affairs which administers the schools directly. The federal government owns and operates all schools, with the exception of 104 schools which are administered by band councils and receive federal subsidization. Although the great majority of students in federal schools are Indian and Eskimo children, there are a few other pupils enrolled, generally children of staff members.

In the Yukon and the Northwest Territories the Department of Indian and Northern Affairs co-operates with the departments of education in the education of native children. A few years ago, the federal department did administer some schools in the North directly. However, in 1969, the only federal school in the Yukon, at Carcross, closed and in the same year the Department of Education at Yellowknife was created. Since 1969, all enrolment in the two Territories has been reported as public.

(b) Department of National Defence Schools

While the Department of National Defence is responsible for the education of the children of military personnel both in Canada and abroad, only those residing overseas are included under this heading. Department of National Defence schools in Canada are included with the public school enrolment of the various provinces.

There are 11 Department of National Defence schools overseas. These are located in Belgium, The Netherlands and West Germany. The curricula from

écoles du ministère de la Défense nationale à l'étranger font l'objet d'une ventilation distincte.

Écoles privées

Il existe au Canada des écoles primaires et secondaires en marge des systèmes d'écoles publiques. Certaines d'entre elles peuvent recevoir des subventions provinciales, mais elles sont cependant dirigées par un particulier, une association ou une société.

Seules les écoles primaires et secondaires qui dispensent une formation générale figurent sous cette rubrique. Aussi a-t-on éliminé les maternelles et prématernelles qui n'offrent ni le cours primaire ni le cours secondaire.

Les effectifs de la 11^e, 12^e et 13^e année qui fréquentent les écoles catholiques romaines de l'Ontario ont été pris en compte, avec les écoles privées.

Écoles fédérales

a) Écoles pour les élèves Indiens et Esquimaux

L'enseignement dispensé aux autochtones dans les provinces incombe directement au ministère des Affaires indiennes et du Nord. L'administration fédérale possède et dirige toutes les écoles, sauf 104 qui sont administrées par les conseils de tribus et reçoivent des subventions fédérales. La plupart des élèves qui fréquentent les écoles fédérales sont d'origine indienne et esquimaude, mais quelques autres élèves, en général les enfants des membres du personnel, y sont inscrits.

Au Yukon et dans les Territoires du Nord-Ouest, le ministère des Affaires indiennes et du Nord assure, de concert avec les ministères provinciaux de l'éducation, la formation des autochtones. Il y a quelques années, le ministère fédéral dirigeait directement quelques écoles du Nord canadien. En 1969, toutefois, la seule école fédérale du Yukon, située à Carcross, fermait ses portes et le ministère de l'Éducation de Yellowknife était créé. Depuis lors, tous les effectifs scolaires du Yukon et des Territoires du Nord-Ouest appartiennent aux écoles publiques.

b) Écoles du ministère de la Défense nationale

L'instruction des enfants du personnel militaire au Canada et à l'étranger relève du ministère de la Défense nationale, mais seuls les effectifs d'outre-mer figurent sous cette rubrique. Les écoles situées au Canada sont comprises avec les écoles publiques des diverses provinces.

Le ministère de la Défense nationale administre 11 écoles à l'étranger, soit en Belgique, au Pays-Bas et en Allemagne de l'Ouest. Les programmes d'études de la

kindergarten to Grade 6 are unique in that they are not patterned after those of any particular province. Grades 7 - 13 follow the Ontario curricula.

Schools for the Blind and Deaf⁴

This report contains data for five schools for the blind and 21 schools for the deaf. Two of these schools, the Metropolitan Toronto School for the Deaf and the Clairlea Associate School for the Deaf are operated under control of school boards while the remaining 24 schools are either provincial institutions or are operated by non-governmental organizations subsidized by the province. The two Ontario schools mentioned above are shown with the schools for the blind and deaf. Previously they also appeared with the public schools.

There are some classes for the blind, partially sighted and hard of hearing within the public school system. Pupils in these classes are not shown separately but are included in the category "Special classes" in the public school tables.

Classes for adults offered by The Canadian National Institute for the Blind are not included.

Other Schools

This publication does not contain any information on special schools such as schools for the mentally or emotionally handicapped, aphasiac children or children with other handicaps. It is probable that some children receiving such special education in the public schools are included in the category "Special classes".

Ages for Compulsory Attendance

To provide an appropriate reference, the following table gives the lower and upper ages of compulsory school attendance and special conditions of enforcement. In the case of the lower age, it should be noted that this refers to the age at which the child must attend, not the age at which the child may attend. The latter is generally one year earlier than the compulsory starting age.

⁴For more details pertaining to these schools, request uncatalogued publication, *Enrolment and Staff in Schools for the Blind and Deaf, 1977-78*.

maternelle à la 6^e année ne correspondent à ceux d'aucune autre province particulière. En revanche, les programmes d'enseignement de la 7^e - 13^e année coïncident avec ceux de l'Ontario.

Écoles pour aveugles et sourds⁴

Les données recueillies portent sur cinq écoles pour aveugles et 21 écoles pour sourds. Le *Metropolitan Toronto School for the Deaf* et le *Clairlea Associate School for the Deaf* sont dirigés par des conseils scolaires, tandis que les 24 autres écoles relèvent de l'administration provinciale ou d'organismes du secteur privé subventionnés par la province. Les données sur les deux écoles susmentionnées ont été intégrées aux statistiques des écoles pour aveugles et sourds. Auparavant, elles figuraient également sous la rubrique des écoles publiques.

Les écoles publiques offrent certains cours destinés aux aveugles et aux élèves souffrant de troubles visuels ou auditifs. Les effectifs de ces écoles ne font pas l'objet d'une ventilation distincte, mais figurent sous la rubrique "Cours spéciaux" des tableaux sur les écoles publiques.

On n'a pas pris en compte les cours pour adultes offerts par l'Institut national canadien pour les aveugles.

Autres écoles

Ce bulletin ne traite pas des effectifs des écoles spéciales comme les écoles pour les enfants souffrant de troubles mentaux ou émotifs, les enfants aphasiques ou d'autres handicapés. Il se peut que certains enfants qui reçoivent une telle formation dans les écoles publiques soient classés avec ces effectifs des "Cours spéciaux".

Âge de la fréquentation scolaire obligatoire

Par souci de précision, on a indiqué au tableau ci-dessous l'âge minimum et maximum de la fréquentation scolaire obligatoire et les conditions spéciales d'application du règlement. Notons que l'âge minimum désigne l'âge à partir duquel un enfant doit fréquenter l'école, et non l'âge d'admissibilité qui lui est en général inférieur d'un an.

⁴Le bulletin *Elèves et personnel des écoles pour aveugles et sourds, 1977-78* renferme de plus amples renseignements à cet égard et est disponible en demande.

TABLE A. Compulsory School Attendance Regulations¹
TABLE A. Règlement de la fréquentation scolaire obligatoire¹

Province	Starting age ² Âge à l'ins- cription ²	Reference date Date de référence	Minimum leaving age and explanation Âge minimum requis pour quitter l'école et explications
Newfoundland – Terre-Neuve	7	7 years of age as of the last day of the school year in June – 7 ans avant le dernier jour de l'année scolaire en juin	15 – Student must attend to end of school year in which 15th birthday occurs – 15 – L'élève doit fréquenter l'école jusqu'à la fin de l'année scolaire au cours de laquelle il fête son 15 ^e anniversaire
Prince Edward Island – Île-du-Prince-Édouard	7	7 years of age as of the first school day in September – 7 ans avant le jour de la rentrée scolaire en septembre	15 – Student may leave upon attaining 15th birthday – 15 – L'élève peut quitter l'école dès l'âge de 15 ans
Nova Scotia – Nouvelle-Écosse	6	6 years of age as of the first school day in September – 6 ans avant le jour de la rentrée scolaire en septembre	16 – Student may leave upon attaining 16th birthday – 16 – L'élève peut quitter l'école dès l'âge de 16 ans
New Brunswick – Nouveau-Brunswick	7	7 years of age as of the first school day in September – 7 ans avant le jour de la rentrée scolaire en septembre	16 – Student may leave upon attaining 16th birthday – 16 – L'élève peut quitter l'école dès l'âge de 16 ans
Québec	6	6 years of age before October 1 – 6 ans avant le 1 ^{er} octobre	15 – Student must attend to end of school year in which 15th birthday occurs – 15 – L'élève doit fréquenter l'école jusqu'à la fin de l'année scolaire au cours de laquelle il fête son 15 ^e anniversaire
Ontario	6	6 years of age as of the first school day in September – 6 ans avant le jour de la rentrée scolaire en septembre	16 – Student may leave upon attaining 16th birthday – 16 – L'élève peut quitter l'école dès l'âge de 16 ans
Manitoba	7	7 years of age as of the first school day in September – 7 ans avant le jour de la rentrée scolaire en septembre	16 – Student must attend to end of term in which 16th birthday occurs – 16 – L'élève doit fréquenter l'école jusqu'à la fin du trimestre au cours duquel il fête son 16 ^e anniversaire
Saskatchewan	7	7 years of age as of the first school day in September – 7 ans avant le jour de la rentrée scolaire en septembre	16 – Student may leave upon attaining 16th birthday – 16 – L'élève peut quitter l'école dès l'âge de 16 ans
Alberta	6	6 years of age as of the first school day in September – 6 ans avant le jour de la rentrée scolaire en septembre	16 – Student may leave upon attaining 16th birthday – 16 – L'élève peut quitter l'école dès l'âge de 16 ans
British Columbia – Colombie-Britannique	7	7 years of age by December 31 – 7 ans avant le 31 décembre	15 – Student may leave upon attaining 15th birthday – 15 – L'élève peut quitter l'école dès l'âge de 15 ans
Yukon	7	7 years of age by December 31 – 7 ans avant le 31 décembre	16 – Student must attend to end of school year in which 16th birthday occurs – 16 – L'élève doit fréquenter l'école jusqu'à la fin de l'année scolaire au cours de laquelle il fête son 16 ^e anniversaire
Northwest Territories – Territoires du Nord-Ouest	6	6 years of age as of the first school day in September – 6 ans avant le jour de la rentrée scolaire en septembre	15 – Student must attend to end of school year in which 15th birthday occurs, if that birthday occurs after December 31 – 15 – L'élève doit fréquenter l'école jusqu'à la fin de l'année scolaire au cours de laquelle il fête son 15 ^e anniversaire, s'il a lieu après le 31 décembre. Sinon, il peut quitter l'école dès l'âge de 15 ans

¹These regulations represent the general provincial policy on compulsory attendance, as of the 1975 - 76 school year. They do not detail a number of exceptions in certain provinces. For the most part, these exceptions are subject to certification by the Minister of Education. – Ces règlements constituent la politique générale des provinces en matière de fréquentation scolaire obligatoire pour l'année scolaire 1975 - 76. On n'a pas indiqué en détail les exceptions dans certaines provinces, car elles relèvent en majeure partie de la compétence du ministère de l'Éducation concerné.

²The starting age refers to the age at which the child is obligated to attend. The age at which the child may attend is generally one year earlier. – L'âge du début de la scolarité désigne l'âge à partir duquel un enfant doit fréquenter l'école. L'âge d'admissibilité est en général inférieur d'un an.

HIGHLIGHTS

- Total enrolment in all levels of education in 1977-78 was 5,374,322.
- Enrolment in pre-elementary level decreased to 377,841 in 1977-78 from 390,518 in 1976-77.
- Enrolment in elementary level decreased to 2,413,344 in 1977-78 from 2,484,086 in 1976-77.
- Enrolment in secondary level decreased to 2,582,374 in 1977-78 from 2,641,547 in 1976-77.
- In 1977-78, 7% of Canada's enrolment was in the pre-elementary level, 43% in the elementary level, 47% in the secondary level, and 3% in special education.
- Public school enrolment continues to decline (by 9% from 1971-72) while private school enrolment is increasing (by 34% from 1971-72).
- Twenty-three per cent of Canada's total population was enrolled in elementary and secondary schools in 1977-78.
- In the next four years, enrolment will drop by at least 20,000 per elementary grade, and by 100,000 per secondary grade.

POINTS SAILLANTS

- L'effectif total de tous les niveaux d'enseignement se chiffrait à 5,374,322 en 1977-78.
- Les effectifs du préscolaire ont enregistré une diminution, passant de 390,518 en 1976-77 à 377,841 en 1977-78.
- Les effectifs de l'élémentaire ont diminué, passant de 2,484,086 en 1976-77 à 2,413,344 en 1977-78.
- Les effectifs du secondaire ont enregistré une diminution, passant de 2,641,547 en 1976-77 à 2,582,374 en 1977-78.
- En 1977-78, 7% des effectifs scolaires au Canada étaient au niveau préscolaire, 43% à l'élémentaire, 47% au secondaire et 3% dans des classes spéciales.
- Les effectifs des écoles publiques continuent à diminuer (soit de 9% depuis 1971-72) alors que les effectifs des écoles privées augmentent (progression de 34% depuis 1971-72).
- Vingt-trois pour cent de toute la population du Canada était inscrite à des écoles primaires et secondaires en 1977-78.
- Au cours des quatre prochaines années, l'effectif scolaire diminuera encore d'au moins 20,000 élèves par année d'études à l'élémentaire et de 100,000 par année d'études au secondaire.

SYNOPSIS

In 1977-78, as in previous years, the majority of students (96%) were educated in the provincial public school systems. Because of this large proportion, enrolment increases in the private sector (from 2.4% of the total in 1971-72 to 3.5% in 1977-78) may seem relatively insignificant. However, the increase in absolute terms is significant, as the enrolment increased from 140,000 in 1971-72 to 188,000 in 1977-78.

An examination of enrolments by level in public, private and federal schools indicates that while secondary enrolment in public schools is two percentage points higher than elementary enrolment (47.5% secondary compared with 45.5% elementary), in private schools it is two and one half times the elementary enrolment (68.5% compared to 26.1% elementary). Federal schools show marked differences in elementary-secondary proportions. Since the majority of Indian and Eskimo children move from federal schools at the elementary level to public schools at the secondary level, the proportion of secondary enrolment is relatively small (18.7% compared with 62.4% elementary).

Over the past six years, there has been a redistribution of enrolment by level of education. Secondary (Grades 7-13) enrolment in 1977-78 continued to increase in proportion from 1976-77 while the elementary (Grades 1-6) proportion continued to decline from 1976-77. The table below indicates the changes between 1971-72 and 1977-78. Chart 1 (page 15) includes projected elementary and secondary enrolments to 1986-87, an analysis of which is presented on page 24.

En 1977-78, comme lors des années précédentes, la majorité des étudiants (96 %) étaient intégrés aux systèmes provinciaux d'écoles publiques. En raison de ce pourcentage élevé, l'augmentation de l'effectif dans le secteur privé (de 2.4 % de l'effectif total en 1971-72, il est passé à 3.5 % en 1977-78) peut sembler relativement négligeable. Toutefois, cette augmentation en valeur absolue est significative, l'effectif étant passé de 140,000 en 1971-72 à 188,000 en 1977-78.

L'étude des effectifs des écoles publiques, privées et fédérales selon le niveau révèle que dans le premier cas, la population du secondaire dépasse de 2 % celle de l'élémentaire (47.5 % au secondaire contre 45.5 % à l'élémentaire), tandis que dans les écoles privées, l'effectif au secondaire est deux fois et demi plus élevé que celui des écoles primaires (68.5 % contre 26.1 % à l'élémentaire). Dans les écoles fédérales on observe un net écart entre les effectifs de l'élémentaire et du secondaire. Du fait que la majorité des Indiens et Esquimaux fréquentent les écoles primaires fédérales, puis les écoles secondaires publiques, le taux de fréquentation des écoles secondaires fédérales est relativement faible (18.7 % contre 62.4 % à l'élémentaire).

Au cours des six dernières années, il s'est produit une nouvelle répartition de l'effectif selon le niveau d'enseignement. En 1977-78, l'effectif du secondaire (7^e-13^e année) a continué à croître proportionnellement par rapport à 1976-77 tandis qu'à l'élémentaire il a continué à diminuer par rapport à 1976-77. Le tableau suivant présente les variations entre 1971-72 et 1977-78. Le graphique 1 (voir page 15) présente les tendances de l'évolution de l'effectif à l'élémentaire et au secondaire jusqu'en 1986-87; celles-ci seront analysées à la page 24.

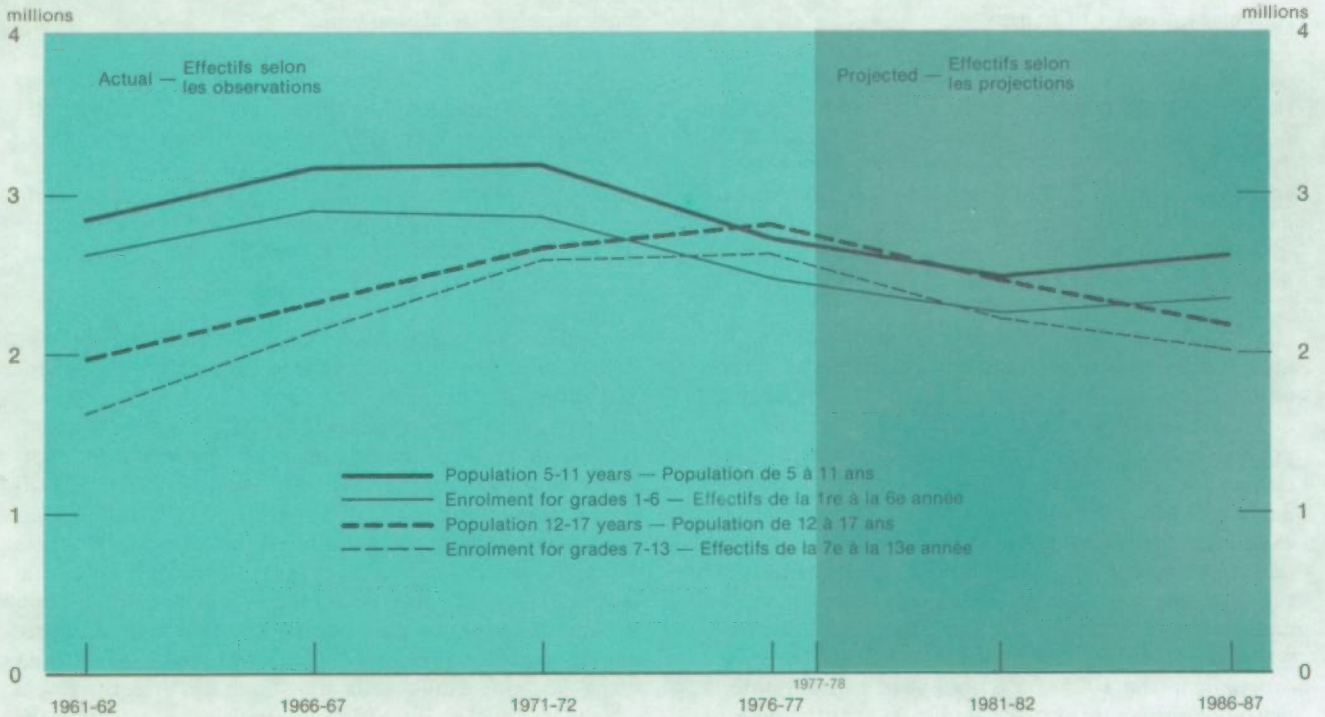
Percentage Distribution of Enrolment by Level of Education, All Canada
Répartition en pourcentage des effectifs selon le niveau d'enseignement
pour l'ensemble du Canada

	1971-72	1976-77	1977-78
	per cent - pourcentage		
Pre-elementary - Préscolaire	5.7	7.1	7.0
Elementary - Élémentaire	48.5	43.0	42.6
Secondary - Secondaire	44.7	46.9	47.1
Special ¹ - Spécial ¹	1.1	3.0	3.3

¹ The largest change in special enrolment took place in 1972-73 (an increase of 120% over the previous year). The major portion of this increase was accounted for by Quebec, for which no special enrolment was recorded in 1971-72. - L'effectif des écoles spéciales a enregistré la plus importante variation en 1972-73 (une augmentation de 120 % par rapport à l'année précédente). La plus grande partie de cette augmentation a été observée au Québec où il n'y avait pas de programme d'enseignement spécial en 1971-72.

School Age Population and Enrolment, All Schools, 1961-62 to 1986-87

Population d'âge scolaire et effectifs, toutes les écoles, 1961-62 à 1986-87



Detail on the precise nature of changing enrolments is provided in Chart 2, page 25. The effect on each grade can be seen as the school age cohorts move through the grades. The changing enrolments are the root cause of the problems facing educational planners as individual grade enrolments shrink and grow, affecting staff, facilities and expenditures.

Le graphique 2 (page 25) donne des précisions sur la nature même des variations de l'effectif. L'incidence sur chaque année d'études se fait sentir à mesure que les cohortes d'âge scolaire passent d'une année à l'autre. Les variations de l'effectif constituent la cause première des problèmes qui se posent aux planificateurs dans le domaine de l'éducation puisqu'une augmentation ou une diminution de l'effectif par année d'études a aussi des répercussions sur le personnel, les installations et les dépenses.

I. AN ANALYSIS OF CHANGING ENROLMENTS – PUBLIC SCHOOLS⁵

National Enrolment Changes

An analysis of enrolment over the past six years⁶ reveals a continuing decrease in the public school population. Total enrolment was over 8% lower in 1977-78 than in 1971-72, representing a decrease of approximately 485,000 students. However, this decrease has not been at a constant rate. While the drop was only 1.7% between 1975-76 and 1976-77, it was 2.6% between 1976-77 and 1977-78.

While overall enrolment has been declining, its impact has varied with the level of education and time period. For example, a decrease in the number of births in the 1960's resulted in the recent declines in pre-elementary and elementary enrolments. Pre-elementary enrolments declined by over 12,000, or 3.3% between 1976-77 and 1977-78.⁷ However, by examining pre-elementary enrolments for the time period between 1971-72 and 1977-78, one finds that they increased by over 39,000.⁸ This apparent contradiction is explained by the fact that both Saskatchewan and Alberta introduced new pre-elementary programs in the 1974-75 school year. Furthermore, a review of enrolment statistics indicates that the peak of the pre-elementary enrolment for Canada was reached in the 1975-76 school year and population statistics indicate this peak will not be surpassed until the early 1990's (assuming no major changes in provincial pre-elementary policies). Pre-elementary enrolments will therefore continue to decline until the 1980's, after which they will once again increase, reflecting the expected increase in the number of births before 1985.⁹

Enrolment at the elementary level (Grades 1-6) continues to decline. Between 1971-72 and 1977-78 elementary enrolment dropped by 16.1% (nearly 450,000 students) in the public sector. This decrease was due primarily to a decline in the elementary school age population resulting from a decrease in the number of births in the mid 1960's. The effect of this has been that in recent years all provinces have experienced declines in elementary enrolment. In 1977-

⁵ By definition, public school enrolment excludes enrolments in the federal (Indian and Eskimo), private, blind and deaf and Department of National Defence (overseas) schools.

⁶ Public school enrolment increased each year from 1955-56 to 1971-72 at an average annual rate of 5.1%. Since 1971-72, there has been an average annual decrease of 1.5%.

⁷ A number of students at the pre-elementary level attend private kindergarten and nursery schools for which statistics are excluded in the present publication.

⁸ In the 1977-78 school year, Prince Edward Island and New Brunswick did not have pre-elementary public school programs.

⁹ *Advance Statistics of Education, 1978-79*, Statistics Canada, Catalogue 81-220 (page 12).

I. ANALYSE DE LA VARIATION DES EFFECTIFS – ÉCOLES PUBLIQUES⁵

Variation des effectifs au Canada

L'analyse de l'effectif au cours des six dernières années⁶, fait ressortir une baisse continue de l'effectif des écoles publiques. L'effectif total enregistrait une baisse de plus de 8% en 1977-78 par rapport à 1971-72, soit une diminution d'environ 485,000 étudiants. Toutefois, cette diminution n'a pas été constante. Alors qu'elle n'était que de 1.7% entre 1975-76 et 1976-77, elle s'est élevée à 2.6% entre 1976-77 et 1977-78.

Bien que la diminution de l'effectif ait été générale, les répercussions ont varié selon le niveau d'enseignement et l'année. Par exemple, une baisse du nombre des naissances dans les années 60 a été la cause des récentes diminutions de l'effectif au préscolaire et à l'élémentaire. L'effectif du préscolaire a accusé une baisse de plus de 12,000 ou de 3.3% entre 1976-77 et 1977-78⁷. Toutefois, en examinant de plus près l'effectif du préscolaire entre 1971-72 et 1977-78, on s'aperçoit qu'il y a eu une augmentation de plus de 39,000⁸. Cette contradiction apparente s'explique par l'implantation de nouveaux programmes préscolaires en Saskatchewan et en Alberta en 1974-75. Une étude de la statistique des effectifs révèle cependant que l'effectif du préscolaire a atteint dans l'ensemble du Canada un point culminant en 1975-76 qui, selon la statistique démographique, ne sera pas dépassé avant le début des années 90 (en supposant qu'il n'y aura aucune modification des politiques provinciales au niveau préscolaire). Par conséquent, l'effectif du préscolaire continuera à diminuer jusque dans les années 80 et connaîtra une nouvelle remontée comme le laisse supposer l'augmentation prévue du nombre de naissances avant 1985⁹.

La diminution de l'effectif du niveau élémentaire (1^{ère}-6^e année) persiste. En effet, de 1971-72 et 1977-78 l'effectif des écoles primaires publiques a fléchi de 16.1% (puis de 450,000 élèves). Cette baisse résulte surtout d'une réduction de la population d'âge scolaire à ce niveau qui s'explique par un fléchissement du nombre des naissances au milieu des années 60. Suite à ce phénomène, toutes les provinces ont enregistré au cours des dernières années une baisse de l'effectif au niveau

⁵ Par définition, les effectifs des écoles publiques ne comprennent pas ceux des écoles fédérales (pour les Indiens et Esquimaux), des écoles privées, des écoles pour aveugles et sourds et des écoles du ministère de la Défense nationale (outre-mer).

⁶ De 1955-56 à 1971-72, les effectifs des écoles publiques se sont accrus au rythme moyen annuel de 5.1%. Depuis lors, on a enregistré une diminution annuelle moyenne de 1.5%.

⁷ Un certain nombre d'enfants fréquentant des maternelles et des préscolaires privées ne sont pas compris dans les statistiques de ce bulletin.

⁸ En 1977-78, l'Île-du-Prince-Édouard et le Nouveau-Brunswick n'offraient aucun programme d'enseignement préscolaire dans le secteur public.

⁹ *Statistique de l'enseignement – Estimations, 1978-79*, Statistique Canada (n° 81-220 au catalogue) page 12.

78, there were approximately 2,340,000 students in Grades 1-6. This represented a drop of 67,000, or nearly 2.8% from 1976-77. In 1978-79 the number of students in the cohort will continue to decline but at a reduced rate.¹⁰, ¹¹

This levelling off in the decline is expected to continue to the end of the 1970's, at which time an increase in the number of births will begin to make itself felt in elementary enrolment.

At the secondary level, enrolment remained relatively constant from 1971-72 to 1977-78, the total decrease being 1.7%. Based on the relative age group for secondary school attendance (12-17 year olds), it appears that there will be little change in enrolment at this level for another year. This expectation assumes a constant participation rate at the secondary level and excludes the impact of international migration.¹¹ After the 1978-79 school year, present declining enrolments at the elementary level will cause declines at the secondary level as this group moves through the grades.

Chart 1 provides a graphic portrayal of enrolments by level of education, relative to the appropriate school age population,¹² between 1961-62 and 1986-87. As shown in the chart, population and enrolments are highly correlated, due to compulsory school attendance regulations in all provinces. (1977 actual enrolments and 1977 population estimates show that 97% of children aged 5-17 are enrolled at the elementary and secondary levels.)

Whereas in the past elementary enrolment was substantially larger than secondary, the trend has changed. Enrolments at the secondary level are now greater than at the elementary level, but, as Chart 1 shows, are expected to equalize in 1980-81 and then once again be surpassed by elementary enrolments.

Provincial Enrolment Changes

The above analysis of elementary-secondary enrolment applies to Canada as a whole. There are significant differences when one examines enrolment change

¹⁰ Immigration will moderate this decline to some extent. Between July 1976 and June 1977, a net figure of 31,000 immigrants under 18 years of age entered Canada. Based on the most recent information available, 24% of this age group is of elementary school age, while 17% is of secondary school age.

¹¹ See Statistics Canada Catalogue 81-216, *Interprovincial and International Migration of Children, 1976-77*.

¹² Population data up to 1971-72 and enrolment data up to 1977-78 are actual. All other data are based on projections from the Population Estimates and Projections Division and the Education, Science and Culture Division (Projections Section) of Statistics Canada.

élémentaire. En 1977-78, l'effectif de la 1^{ère}-6^{ème} année s'élevait à environ 2,340,000, soit une diminution de 67,000 ou de 2.8 % par rapport à 1976-77. En 1978-79, le nombre d'élèves de la cohorte continuera encore à diminuer mais à un rythme plus lent¹⁰, ¹¹.

Cette stabilisation des effectifs se poursuivra jusqu'à la fin des années 70, puis l'on connaîtra ensuite une augmentation de l'effectif en raison d'une hausse du nombre de naissances.

Les effectifs des écoles secondaires n'ont guère varié de 1971-72 à 1977-78, la diminution totale enregistrée étant inférieure à 1.7 %. En se fondant sur le groupe d'âge scolaire à ce niveau (12-17 ans), on estime que l'effectif variera peu au cours de la prochaine année. Cette hypothèse repose sur un taux de fréquentation constant au niveau secondaire et ne tient pas compte de la migration internationale¹¹. Après 1978-79, la diminution actuelle de l'effectif à l'élémentaire se répercutera au niveau secondaire.

Le graphique 1 présente une description des effectifs selon le niveau d'enseignement, relative à la population d'âge scolaire appropriée¹², entre 1961-62 et 1986-87. Comme l'indique le graphique, il y a une relation directe entre la population et les effectifs en raison des règlements touchant la fréquentation scolaire obligatoire dans toutes les provinces. (D'après les données observées pour 1977 et les estimations démographiques, il y a 97 % des enfants de 5-17 ans qui sont inscrits à l'élémentaire et au secondaire.)

Alors que par le passé l'effectif à l'élémentaire était beaucoup plus important qu'au secondaire, la tendance s'est modifiée. En effet, l'effectif au secondaire est maintenant plus considérable qu'à l'élémentaire, mais comme l'indique le graphique 1, on prévoit qu'ils seront égaux d'ici 1980-81 et que par la suite l'effectif de l'élémentaire dépassera de nouveau celui du secondaire.

Variation des effectifs dans les provinces

L'analyse exposée ci-dessus porte sur l'ensemble du Canada. On note toutefois des divergences appréciables d'une province à l'autre (tableau B). Le fléchissement de

¹⁰ L'immigration freinera cette régression dans une certaine mesure. Entre juillet 1976 et juin 1977, environ 31,000 immigrants âgés de moins de 18 ans sont entrés au Canada. Les chiffres, basés sur l'information la plus récente disponible révèlent que 24 % de ces immigrants sont d'âge scolaire au niveau élémentaire et 17 % au niveau secondaire.

¹¹ Publication de Statistique Canada (n° 81-216 au catalogue), *Migration interprovinciale et internationale des enfants du Canada, 1976-77*.

¹² Les données démographiques jusqu'en 1971-72 et les données sur l'effectif jusqu'en 1977-78 sont des nombres tirés d'observations. Toutes les autres données se fondent sur des projections obtenues de la Division des estimations et des projections démographiques et de la Division de l'éducation, des sciences et de la culture (Section des projections) de Statistique Canada.

by province (Table B). The decrease in Quebec's enrolment (86,000 between 1976-77 and 1977-78) is the main contribution (62%) to the overall Canadian decline.¹³

l'effectif au Québec (86,000 entre 1976-77 et 1977-78) est intervenu pour 62 % de la diminution globale au Canada¹³.

TABLE B. Percentage Change in Public School Enrolment, by Province
TABLEAU B. Taux de variation des effectifs des écoles publiques, par province

Province	1976-77 compared to 1975-76	1977-78 compared to 1976-77
	1976-77 par rapport à 1975-76	1977-78 par rapport à 1976-77
	per cent - pourcentage	
Newfoundland - Terre-Neuve	- 0.1	- 1.0
Prince Edward Island - Île-du-Prince-Édouard	- 1.1	- 1.0
Nova Scotia - Nouvelle-Écosse	- 0.7	- 1.6
New Brunswick - Nouveau-Brunswick	- 1.0	- 0.7
Québec	- 4.1	- 6.5
Ontario	- 1.1	- 1.5
Manitoba	- 1.1	- 1.9
Saskatchewan	- 0.8	- 1.1
Alberta	0.4	- 0.3
British Columbia - Colombie-Britannique	- 1.2	- 1.6
Yukon	- 2.2	10.9
Northwest Territories - Territoires du Nord-Ouest	3.3	- 1.5
Canada	- 1.7	- 2.6

Moreover, there is a variation in the magnitude of the provincial changes in enrolment when one further examines the statistics by level (Table C). For example, although the overall decline at the elementary level from 1976-77 to 1977-78 was 2.8% not all parts of Canada experienced declines. Yukon and the Northwest Territories showed slight increases in elementary enrolments. Newfoundland and Quebec were the only two provinces that had a higher percentage decrease between 1977-78 and 1976-77 than between the previous two years.

At the secondary level, enrolment declines were significantly greater between 1976-77 and 1977-78 (2.4%) than between the previous two years (0.3%). At the same time, the Atlantic region in general continued to experience gains. Due to increasing in-migration in the Yukon, enrolments have increased significantly in the last two years.

De plus, si l'on étudie en détail les statistiques par niveau (tableau C), on constate que l'ampleur des variations diffère d'une province à l'autre. Par exemple, bien que la diminution globale des effectifs au niveau élémentaire de 1976-77 à 1977-78 se soit établie à 2.8 % ce ne sont pas toutes les régions du Canada qui ont connu des baisses. Le Yukon et les Territoires du Nord-Ouest ont montré de légères hausses des effectifs de l'élémentaire. Terre-Neuve et le Québec sont les deux seules provinces qui ont un pourcentage de fléchissement plus élevé pour les années 1977-78 et 1976-77 que pour les deux années précédentes.

Au niveau secondaire, les diminutions des effectifs sont de beaucoup plus grandes entre 1976-77 et 1977-78 (2.4 %) que pour les deux années précédentes (0.3 %). En même temps, la région de l'Atlantique en général, continue à connaître des hausses. À cause d'une augmentation de l'immigration au Yukon les effectifs ont augmenté de façon significative au cours des deux dernières années.

¹³ The 1977-78 enrolment data for Quebec are based on estimates provided in Statistics Canada Catalogue 81-220, *Advance Statistics of Education, 1978-79*.

¹³ Les données sur l'effectif de 1977-78 pour le Québec sont fondées sur des estimations provenant de la publication de Statistique Canada n° 81-220 au catalogue, *Statistique de l'enseignement - Estimations, 1978-79*.

TABLE C. Percentage Change in Public School Enrolment, by Province and Level
 TABLEAU C. Taux de variation des effectifs des écoles publiques, par province et niveau

Province	Elementary – Élémentaire		Secondary – Secondaire	
	1976-77 compared to 1975-76 — 1976-77 par rapport à 1975-76	1977-78 compared to 1976-77 — 1977-78 par rapport à 1976-77	1976-77 compared to 1975-76 — 1976-77 par rapport à 1975-76	1977-78 compared to 1976-77 — 1977-78 par rapport à 1976-77
			per cent – pourcentage	
Newfoundland – Terre-Neuve	- 0.8	- 2.0	0.1	1.0
Prince Edward Island – Île-du-Prince-Édouard	- 3.9	- 1.5	1.9	- 0.4
Nova Scotia – Nouvelle-Écosse	- 3.2	- 2.7	1.3	0.1
New Brunswick – Nouveau-Brunswick	- 3.6	- 2.2	1.6	0.8
Québec	- 5.0	- 6.0	- 3.2	- 7.0
Ontario	- 2.5	- 1.7	0.6	- 1.2
Manitoba	- 2.6	- 2.3	0.4	- 1.5
Saskatchewan	- 2.9	- 2.3	0.3	- 0.3
Alberta	- 0.6	- 0.1	1.4	- 0.6
British Columbia – Colombie-Britannique	- 2.1	- 1.5	0.3	- 1.6
Yukon	- 3.7	0.8	- 0.3	5.5
Northwest Territories – Territoires du Nord-Ouest	- 0.5	0.6	0.2	- 5.2
Canada	- 3.0	- 2.8	- 0.3	- 2.4

II. CHANGING ENROLMENTS – ALL SCHOOLS¹⁵

Provincial Patterns by Age Group

Being a provincial matter, the financing of education is of high interest in each province. If one compares the financial burden from province to province, it is necessary to examine a number of factors. Among the most important are: the proportion of the population that is enrolled in the elementary-secondary level; the proportion of the population enrolled in a post-secondary program; the proportion of the provincial budget allocated to education; the average expenditure required to educate each student at the elementary, secondary and post-secondary levels; the average personal income of the population; the proportion of the population which is in the employed labour force; the proportion of the population which is unemployed; and the rate of increase in expenditure compared to the rate of increase in personal income.¹⁶ One major item that was previously unavailable was the proportion of the population that is enrolled in the elementary-secondary program. This information, together with related data, is presented in Table D and is classified by age groups approximately representing the pre-elementary, elementary and secondary levels.

At the pre-elementary level, provincial programs are not offered in Prince Edward Island and New Brunswick. Apart from Nova Scotia, attendance in the program is not compulsory. The proportions of the provincial populations which are found in this age group (4 and 5 year olds) varies from a high of 5.1% in the Northwest Territories to a low of 2.8% in Quebec. Of those provinces offering pre-elementary programs, the enrolment as a proportion of the total population measures the relative size of the group being educated. It varies from 2.8% in the Northwest Territories to a low of 1.5% in Quebec. The participation rates (the 4 and 5 year olds enrolled compared to the 4 and 5 year old populations) indicate the scope of the program. Ontario and Manitoba have the highest rates of participation, 80% and 65% respectively, all other provinces varying between 50% and 63%.

¹⁵ Whereas previously the analysis of enrolment change dealt with public schools only, this section includes all schools, public, private, federal (Indian and Eskimo), blind and deaf, and Department of National Defence (overseas).

¹⁶ Two additional Statistics Canada publications provide information related to the financial burden of education (*Elementary-Secondary Education – Financial Statistics, 1975-76*, Catalogue 81-250 and *Advance Statistics of Education, 1978-79*, Catalogue 81-220).

II. VARIATION DES EFFECTIFS – TOUTES LES ÉCOLES¹⁵

Tendances provinciales par groupe d'âge

Puisque l'éducation est de compétence provinciale, les programmes de financement s'y rattachant sont d'un grand intérêt pour chaque province. Si l'on veut comparer la charge financière au chapitre de l'éducation d'une province à l'autre, il faut tout d'abord étudier un certain nombre de facteurs dont les plus importants sont: le pourcentage de la population inscrit au programme; le pourcentage de la population inscrit à un programme postsecondaire; la proportion du budget provincial consacrée à l'éducation; les dépenses moyennes au titre de l'enseignement pour chaque étudiant aux niveaux élémentaire, secondaire et postsecondaire, le revenu personnel moyen de la population; le pourcentage de la population qui travaille; le pourcentage de chômeurs et le taux d'augmentation des dépenses par rapport au taux d'augmentation du revenu personnel¹⁶. Jusqu'à présent, on ne disposait pas du pourcentage de la population inscrit au niveau élémentaire et secondaire. Ces renseignements, ainsi que d'autres données connexes, sont présentés au tableau D; ils sont classés par groupe d'âges correspondant approximativement aux niveaux pré-élémentaire, élémentaire et secondaire.

L'Île-du-Prince-Édouard et le Nouveau-Brunswick n'offraient aucun programme d'enseignement préscolaire. Dans les autres provinces la fréquentation n'est pas obligatoire à ce niveau sauf en Nouvelle-Écosse. La population de ce groupe d'âge (4 et 5 ans) en pourcentage de la population provinciale varie de 5.1 % dans les Territoires du Nord-Ouest à 2.8 % au Québec. Dans les provinces offrant des programmes préscolaires, l'effectif exprimé en pourcentage de la population totale donne une mesure de la taille relative du groupe participant à ce programme. Ce pourcentage s'élève à 2.8 % dans les Territoires du Nord-Ouest et il tombe à 1.5 % au Québec. Les taux de participation (le nombre d'enfants de 4 et 5 ans inscrits par rapport à la population âgée de 4 et 5 ans) révèlent l'ampleur du programme. L'Ontario et le Manitoba ont les taux de participation les plus élevés, soit respectivement de 80 % et de 65 % et toutes les autres provinces enregistrent des taux variant de 50 % à 63 %.

¹⁵ Il est à noter que cette section se limitait auparavant à l'analyse des variations de l'effectif des écoles publiques, elle porte maintenant sur toutes les écoles, soit les écoles publiques, privées, fédérales (pour Indiens et Esquimaux), les écoles pour aveugles et sourds et les écoles du ministère de la Défense nationale (outre-mer).

¹⁶ Deux autres publications de Statistique Canada présentent des données relatives à la charge financière que représente l'éducation (*Enseignement élémentaire et secondaire – Statistique financière, 1975-76*, n° 81-250 au catalogue et *Statistique de l'enseignement – Estimations, 1978-79*, n° 81-220 au catalogue).

At the elementary level, where participation is virtually 100%, the large provinces (Quebec, Ontario and British Columbia) have the smallest proportions of their populations in this age group. That is, proportionally, these provinces have fewer children to educate at the elementary level than do the smaller provinces. On the other hand, Newfoundland and the Northwest Territories are well above the national average.

Education at the secondary level is not compulsory for all students (see page 12). Furthermore, students traditionally graduate a year earlier in Newfoundland and Quebec and some a year later in Ontario. These differences affect enrolments and participation rates. Even though Newfoundland and Quebec have one less year of elementary-secondary education, Newfoundland still has the largest proportion of its population enrolled at this level while Quebec has the smallest proportion. Participation rates vary considerably, Ontario having the highest rate (94%), Nova Scotia and the Western provinces having more than 90% and the Northwest Territories and the Yukon registering lows at 76% and 79% respectively.

When enrolments at all levels are combined and related to the total provincial populations, one is able to establish the relative size of this "dependent" group. As stated above various factors must be considered when assessing the relative financial burden of elementary-secondary education interprovincially. In terms of the proportion of the population enrolled in the elementary-secondary program, Newfoundland (28%) and the Northwest Territories (29%) would appear to face the most severe problems. On the other hand, Quebec (21%) and British Columbia (22%) appear to be in an advantageous position when considering this factor alone. Because the opportunity for an elementary-secondary education is considered to be a right in all provinces, funds have always been available. Thus, when expenditures on elementary-secondary education consume a larger proportion of a provincial budget, provincial authorities experience less flexibility in allocating funds for other programs.

Two important factors relate to participation rates. On the one hand, the rate itself gives an indication of the proportion of young people remaining in school and increasing their educational qualifications. On the other hand, the non-participating group is made up of those young people who are either attending post-secondary institutions or are in the labour force. Given that it is the younger component of the labour

Au niveau élémentaire où la participation est pratiquement de 100 %, on remarque que ce sont les provinces les plus peuplées (Québec, Ontario et Colombie-Britannique) qui comptent le moins d'enfants dans ce groupe d'âge par rapport à leur population respective. Par conséquent, ces provinces ont proportionnellement moins d'enfants à faire instruire au niveau élémentaire que les provinces à plus faible densité de population. Ainsi, Terre-Neuve et les Territoires du Nord-Ouest ont des chiffres bien supérieurs à la moyenne nationale.

Au niveau secondaire, la fréquentation scolaire n'est pas obligatoire pour tous les étudiants (voir page 12). De plus, les programmes du Québec et de Terre-Neuve ont traditionnellement une durée inférieure d'une année à certains programmes de l'Ontario qui se prolongent sur une année de plus. Ces différences influent sur les taux d'inscription et de participation. Bien qu'à Terre-Neuve et au Québec le programme élémentaire-secondaire dure une année de moins qu'ailleurs, on remarque d'une part que Terre-Neuve a le pourcentage le plus élevé de sa population inscrit à ce niveau, alors que par ailleurs le Québec a le plus faible. Les taux de participation varient considérablement, en effet, l'Ontario a le plus élevé (94 %), tandis que celui de la Nouvelle-Écosse et des provinces de l'Ouest sont un peu supérieurs à 90 % et que les Territoires du Nord-Ouest et le Yukon n'enregistrent qu'un faible taux de 76 % et de 79 % respectivement.

En comparant les effectifs combinés par rapport à la population de toutes les provinces, on peut déterminer la taille relative de ce groupe "dépendant". Comme nous l'avons mentionné, il faut tenir compte de divers facteurs lorsque l'on veut calculer la valeur relative de la charge financière au chapitre de l'enseignement élémentaire et secondaire d'une province à l'autre. En considérant le pourcentage de la population inscrit au programme élémentaire et secondaire, il apparaît que Terre-Neuve (28 %) et les Territoires du Nord-Ouest (29 %) devraient être aux prises avec les problèmes les plus graves; alors que le Québec (21 %) et la Colombie-Britannique (22 %) sembleraient être dans la meilleure position. Puisque l'on considère que l'accès à l'enseignement élémentaire et secondaire constitue un droit dans toutes les provinces, ce programme a toujours été subventionné. Ainsi, lorsque les dépenses au titre de l'enseignement élémentaire et secondaire absorbent un pourcentage important du budget provincial, les autorités provinciales disposent donc de moins de fonds pour les autres programmes.

Deux facteurs influent sur les taux de participation. D'une part, le taux lui-même nous indique le pourcentage d'étudiants qui poursuivent leurs études, d'autre part, ceux qui sont exclus de ce pourcentage sont soit étudiant au niveau postsecondaire soit membre de la population active. Si l'on suppose qu'un élément plus jeune aura plus de problèmes à se trouver un emploi, alors ce sont les provinces qui ont les taux de participation les plus faibles

TABLE D. Provincial Percentages of Population¹ and Enrolment by Age Group,
All Schools, 1977-78

No.	Age group	Newfoundland — Terre-Neuve	Prince Edward Island — Île-du-Prince-Édouard	Nova Scotia — Nouvelle-Écosse	New Brunswick — Nouveau-Brunswick	Québec	Ontario	Manitoba
4 and 5 years:								
1	Population	24,000	4,000	27,500	24,200	173,300	250,600	33,000
2	As % of total provincial population.	4.3	3.3	3.3	3.5	2.8	3.0	3.2
3	As % of national population (4 and 5 years).	3.4	0.6	3.9	3.4	24.6	35.6	4.7
4	Enrolment	12,051	387	13,997	6,008	92,895	201,192	21,409
5	As % of total provincial population.	2.1	0.3	1.7	0.9	1.5	2.4	2.1
6	As % of provincial population (4 and 5 years).	50.2	9.7	50.9	24.8	53.6	80.3	64.9
7	As % of national enrolment (4 and 5 years).	2.7	0.1	3.1	1.4	20.9	45.3	4.8
6-11 years:								
8	Population	75,900	12,900	87,700	75,400	596,200	820,600	102,800
9	As % of total provincial population.	13.5	10.7	10.5	11.0	9.5	9.8	10.0
10	As % of national population (6-11 years).	3.3	0.5	3.8	3.3	25.8	35.5	4.4
11	Enrolment	75,534	12,950	86,449	74,211	580,371	812,250	102,055
12	As % of total provincial population.	13.4	10.7	10.3	10.8	9.2	9.7	9.9
13	As % of provincial population (6-11 years) ²	99.5	100.4	98.6	98.4	97.3	99.0	99.3
14	As % of national enrolment (6-11 years).	3.3	0.6	3.8	3.2	25.4	35.5	4.4
12-17 years:								
15	Population	79,900	16,300	106,200	90,100	777,000	988,100	120,800
16	As % of total provincial population.	14.2	13.5	12.7	13.1	12.4	11.8	11.7
17	As % of national population (12-17 years).	2.8	0.6	3.7	3.2	27.5	34.9	4.3
18	Enrolment	67,518	13,841	95,658	79,943	640,101	926,276	109,334
19	As % of total provincial population.	12.0	11.5	11.4	11.6	10.2	11.0	10.6
20	As % of provincial population (12-17 years).	84.5	84.9	90.1	88.7	82.4	93.7	90.5
21	As % of national enrolment (12-17 years).	2.7	0.5	3.8	3.2	25.4	36.7	4.3
4-17 years:								
22	Population	179,800	33,200	221,400	189,700	1,546,500	2,059,300	256,600
23	As % of total provincial population.	31.9	27.5	26.5	27.6	24.6	24.6	24.9
24	As % of national population (4-17 years).	3.1	0.6	3.8	3.2	26.4	35.2	4.4
25	Enrolment	155,103	27,178	196,104	160,162	1,313,367	1,939,718	232,798
26	As % of total provincial population.	27.5	22.5	23.5	23.3	20.9	23.1	22.6
27	As % of provincial population (4-17 years).	86.3	81.9	88.6	84.4	84.9	94.2	90.7
28	As % of national enrolment (4-17 years).	3.0	0.5	3.7	3.1	25.0	36.9	4.4
29	Total population as of July 1, 1977	563,200	120,600	835,700	687,100	6,285,100	8,383,900	1,032,100
30	Total enrolment — All schools, 1977-78	156,550	27,699	200,624	163,447	1,324,110	2,012,811	237,153

¹Population figures for the age groups are based on June 1, 1977 population figures provided by the Population Estimates and Projections Division, Census Field, Statistics Canada. Total provincial and national populations are based on the July 1, 1977 estimate provided by the same source.

²Participation rates that exceed 100 in the 6-11 age group are a reflection of the difference in reference dates for population (June 1) and school enrolment.

TABEAU D. Population¹ des différents groupes d'âge exprimée en pourcentage de la population et de l'effectif, par province, toutes les écoles, 1977 - 78

Saskatchewan	Alberta	British Columbia — Colombie-Britannique	Yukon	Northwest Territories — Territoires du Nord-Ouest	Total; Canada	Groupe d'âge	N ^o
						4 et 5 ans:	
30,200	62,500	71,700	900	2,200	704,200	Population	1
3.2	3.3	2.9	4.2	5.1	3.0	En pourcentage de la population provinciale totale	2
4.3	8.9	10.2	0.1	0.3	100.0	En pourcentage de la population du Canada (âgée de 4 et 5 ans)	3
18,816	31,152	44,831	478	1,201	444,417	Effectif	4
2.0	1.6	1.8	2.2	2.8	1.9	En pourcentage de la population provinciale totale	5
62.3	49.8	62.5	53.1	54.6	63.1	En pourcentage de la population provinciale (âgée de 4 et 5 ans)	6
4.2	7.0	10.1	0.1	0.3	100.0	En pourcentage de l'effectif national (âgé de 4 et 5 ans)	7
						6 - 11 ans:	
95,800	200,900	236,700	2,600	6,600	2,313,900	Population	8
10.2	10.6	9.5	12.0	15.2	9.9	En pourcentage de la population provinciale totale	9
4.1	8.7	10.2	0.1	0.3	100.0	En pourcentage de la population du Canada (âgée de 6 - 11 ans)	10
96,437	201,108	237,547	2,482	6,709	2,288,103	Effectif	11
10.3	10.6	9.5	11.5	15.4	9.8	En pourcentage de la population provinciale totale	12
100.7	100.1	100.4	95.5	101.7	98.9	En pourcentage de la population provinciale (âgée de 6 - 11 ans) ²	13
4.2	8.8	10.4	0.1	0.3	100.0	En pourcentage de l'effectif national (âgé de 6 - 11 ans)	14
						12 - 17 ans:	
118,600	235,800	288,300	3,000	6,100	2,829,900	Population	15
12.6	12.4	11.5	13.9	14.0	12.1	En pourcentage de la population provinciale totale	16
4.2	8.3	10.2	0.1	0.2	100.0	En pourcentage de la population du Canada (âgée de 12 - 17 ans)	17
107,530	211,059	263,114	2,365	4,644	2,521,383	Effectif	18
11.5	11.1	10.5	10.9	10.7	10.8	En pourcentage de la population provinciale totale	19
90.7	89.5	91.3	78.8	76.1	89.1	En pourcentage de la population provinciale (âgée de 12 - 17 ans)	20
4.3	8.4	10.4	0.1	0.2	100.0	En pourcentage de l'effectif national (âgé de 12 - 17 ans)	21
						4 - 17 ans:	
244,600	499,200	596,700	6,500	14,900	5,848,000	Population	22
26.1	26.2	23.9	30.1	34.3	25.1	En pourcentage de la population provinciale totale	23
4.2	8.5	10.2	0.1	0.3	100.0	En pourcentage de la population du Canada (âgée de 4 - 17 ans)	24
222,783	443,319	545,492	5,325	12,554	5,253,903	Effectif	25
23.8	23.3	21.8	24.7	28.9	22.5	En pourcentage de la population provinciale totale	26
91.1	88.8	91.4	81.9	84.3	89.8	En pourcentage de la population provinciale (âgée de 4 - 17 ans)	27
4.3	8.4	10.4	0.1	0.2	100.0	En pourcentage de l'effectif national (âgé de 4 - 17 ans)	28
937,900	1,904,200	2,500,700	21,600	43,500	23,315,600	Population totale au 1 ^{er} juillet 1977	29
225,525	450,028	554,215	5,394	12,717	5,370,273	Effectif total - Toutes les écoles, 1977 - 78	30

¹Les données démographiques pour les groupes d'âge se fondent sur une estimation en date du 1^{er} juin 1977 et proviennent de la Division des estimations et des projections démographiques, Secteur du recensement, Statistique Canada. Les totaux provinciaux et national se fondent sur une estimation en date du 1^{er} juillet 1977 provenant de la source susmentionnée.

²Les taux de participation supérieurs à 100 dans le groupe des 6 - 11 ans s'expliquent par le fait qu'on ne se rapporte pas aux mêmes dates de référence pour les données sur la population (1^{er} juin) et l'effectif scolaire.

force that faces the most serious unemployment problem, it is provinces with lower participation rates at the secondary level whose unemployment problem is compounded by this factor.

Enrolment Patterns by Grade

The preceding analysis of enrolments by level of education only briefly mentioned the effect on the educational system of the declining number of births in the 1960's. As expected, the effects are gradual, since the larger enrolments remain in the higher grades even as the smaller numbers of pre-elementary and elementary age students enter the system. Chart 2 provides a basis for examining these effects as they occurred in five year intervals between 1961-62 and 1976-77, and as they are expected to occur between 1981-82 and 1986-87.

Historical Trends, 1961-62 to 1976-77

Between 1961-62 and 1966-67, enrolments increased in every grade (ranging from 30,000 in each of Grades 1, 2 and 3; 50,000-60,000 in Grades 4-9 and over 100,000 in Grades 10, 11 and 12) as the educational community faced the enrolment "boom" in Canada. By 1971-72, the decline in enrolment had begun with a loss of approximately 60,000 students in Grade 1 alone, while Grades 2, 3 and 4 experienced smaller declines (10,000-20,000 per grade) compared with enrolments five years earlier. During the period, the effects of the decreasing number of births between 1960-65 were being felt in the school system. While, in general, small increases took place in Grades 5, 6 and 7, enrolments in the upper secondary grades were continuing to increase substantially (from 70,000-100,000 per grade between 1966-67 and 1971-72).

By 1976-77, significant decreases were occurring in the elementary grades relative to 1971-72 (down 60,000 in Grade 1; 90,000 in each of Grades 2, 3 and 4 and 70,000 in Grade 5). Small decreases were being felt in the junior high level, with increases still taking place in Grades 10 and 11.

Projected Trends, 1981-82 to 1986-87¹⁷

In 1981-82, enrolments will once again be somewhat lower than those of four years earlier (the current school year), by 20,000 in each of Grades 1-5, and more than 60,000 in Grade 6. The decreases in the

¹⁷ Projections of the grade enrolments at the national level are available on request.

au niveau secondaire qui auront les plus graves problèmes de chômage.

Évolution de l'effectif par année d'études

L'analyse précédente n'expose que brièvement les répercussions qu'aura la diminution des naissances dans les années 60 sur le système scolaire. Comme on s'y attendait les répercussions se font sentir progressivement. En effet, on constate que les effectifs des classes supérieures ne diminuent pas même s'il y a moins d'enfants qui entrent au niveau préscolaire et élémentaire. Le graphique 2 sert de base pour l'étude de ces répercussions par période de cinq ans, soit de 1961-62 et 1976-77 et présente l'évolution des effectifs de 1981-82 et 1986-87.

Évolution historique, 1961-62 à 1976-77

De 1961-62 et 1966-67, les effectifs ont augmentés à tous les niveaux (les hausses s'élevant à 30,000 pour la 1^{ère}, 2^e et 3^e année; à 50,000-60,000 de la 4^e-9^e année et à plus de 100,000 pour la 10^e, 11^e et 12^e année), à ce moment le Canada connaissait une période "d'explosion" de ses effectifs. En 1971-72, commençait la diminution des effectifs, on enregistrait une baisse de 60,000 en 1^{ère} année seulement, en 2^e, 3^e et 4^e année les baisses étaient moins élevées (soit de 10,000-20,000 par année d'étude), par rapport aux effectifs enregistrés cinq années plus tôt. Au cours de cette période, le système scolaire subissait les répercussions de la diminution des naissances enregistrée de 1960-1965. Les effectifs de 5^e, 6^e et 7^e année connaissaient encore de légères augmentations et les effectifs du secondaire du deuxième cycle continuaient à augmenter considérablement (hausse variant de 70,000-100,000 par année d'étude de 1966-67 et 1971-72).

En 1976-77, on enregistrait d'importantes diminutions de l'effectif au niveau élémentaire par rapport à 1971-72 (soit de 60,000 en 1^{ère} année, 90,000 en 2^e, 3^e et 4^e année et de 70,000 en 5^e année). De légères diminutions étaient enregistrées au secondaire du premier cycle, alors qu'il y avait encore des hausses en 10^e et 11^e année.

Projections, 1981-82 à 1986-87¹⁷

En 1981-82, les effectifs seront encore une fois moins élevés que ceux enregistrés quatre années plus tôt, l'écart s'établira à 20,000 par année d'étude de la 1^{ère}-5^e année et à plus de 60,000 en 6^e année. Les diminutions

¹⁷ On peut obtenir sur demande les projections des effectifs au niveau national.

Chart — 2

Graphique — 2

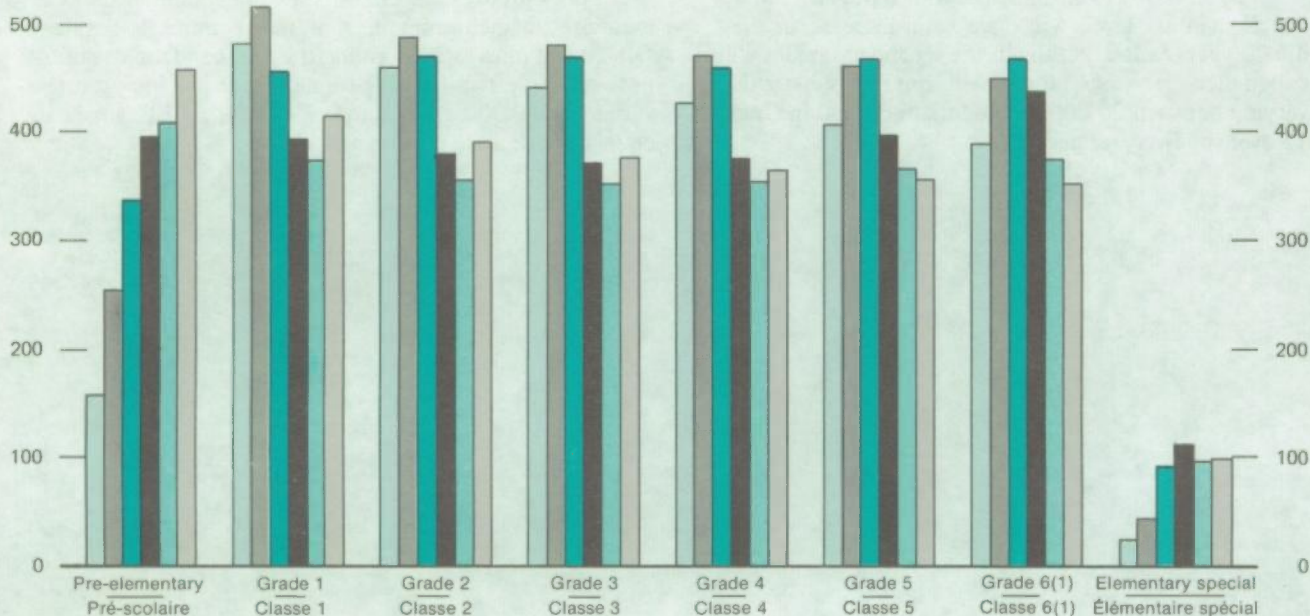
Enrolment Trends by Grade, All Schools, Canada, 1961-62 to 1986-87

Évolution de l'effectif par année d'études, toutes les écoles, Canada, 1961-62 à 1986-87

Enrolment in thousands
Effectifs scolaire en milliers
600 —

Enrolment in thousands
Effectifs scolaire en milliers
600 —

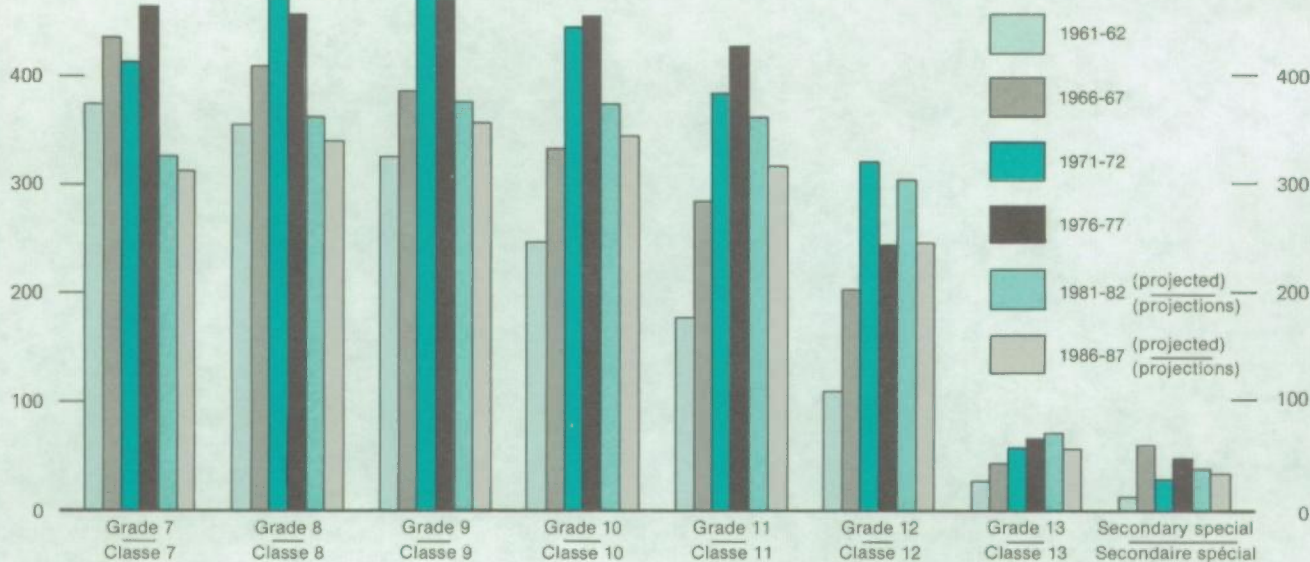
A: Elementary Level — A: Niveau élémentaire



Enrolment in thousands
Effectifs scolaire en milliers
500 —

Enrolment in thousands
Effectifs scolaire en milliers
500 —

B: Secondary Level — B: Niveau secondaire



(1) For the purpose of this analysis, Quebec's transition year was added to grade 6 enrolments for the years 1976-77, 1981-82 and 1986-87, the transition being considered complete after 1971-72. (See footnote 1 in introduction). — Pour les besoins de cette analyse, on a ajouté les effectifs de l'année de transition du Québec aux effectifs de la 6^e année pour les années 1976-77, 1981-82 et 1986-87, on considère la transition achevée après 1971-72. (Voir le renvoi 1 dans l'introduction).

secondary grades will be more substantial (nearly 100,000 in each of Grades 7, 8, 9 and 10 alone), reflecting the declining number of births in the 1960's. This rapid decline in secondary enrolments will in fact parallel the previously mentioned decline in the elementary enrolment between 1971-72 and 1976-77.

By 1986-87, enrolments at the pre-elementary and elementary levels will once again increase, as they did 20 years earlier. Although the secondary grades will experience decreases, these will not be substantial, varying between 20,000 in Grade 7 to 60,000 in Grade 12 over the five-year period.

enregistrées au secondaire seront plus importantes (environ 100,000 par année d'études, au niveau de la 7^e, 8^e, 9^e et 10^e année) et traduiront la diminution des naissances enregistrée dans les années 60. Cette diminution rapide des effectifs du secondaire sera comparable à celle qu'on avait connue à l'élémentaire entre 1971-72 et 1976-77.

En 1986-87, les effectifs du préscolaire et de l'élémentaire augmenteront de nouveau, comme ils l'avaient fait 20 ans plus tôt. On connaîtra au secondaire des diminutions de l'effectif mais elles ne seront pas importantes, variant de 20,000 en 7^e année à 60,000 en 12^e année au cours de la période de cinq ans.

III. ENROLMENT CHANGE BY SIZE OF SCHOOL DISTRICT, 1973 - 74 TO 1977 - 78

The issue of declining enrolments and related implications has dominated the educational scene since the early 1970's. Much of the discussion has centred on provincial and national trends. However, as is often the case with global statistics, the nature of changing enrolments within the smaller administrative unit is often masked. For example, the last two issues of this publication highlighted the variation in decline/growth patterns between metropolitan and non-metropolitan centres. The most striking variation occurred in British Columbia where, while the provincial decline at the elementary level was 10% (1971-72 to 1976-77) it was much more pronounced for the metropolitan centres (19%) than for the non-metropolitan areas (2%). At the secondary level, the provincial enrolment grew by 10%; 1% for the metropolitan areas but 19% for the rest of the province. It becomes readily evident that discussions of the implications of declining enrolment based on global trends may often be irrelevant to the concerns of the local educational planner.

This issue of the publication considers the long and short term enrolment changes for each school district in Canada in order to reveal the variety of patterns which exist. It will become clear that the range of local enrolment change is significant (in British Columbia, for example, an increase of 25% in the Langley Board of Education and a decrease of 19% in the New Westminster Board of Education over the past five years). Nevertheless, there are distinct patterns which imply very different kinds of planning problems and potential solutions. In fact, a significant number of school districts must still deal with the "problems" of enrolment growth at a time when the general trend is declining enrolments throughout the country.

In the context of the variety of sub-provincial enrolment patterns that exist, Table E below presents the distribution of school boards according to the magnitude of enrolment change.

Charts 3 and 4 present a graphic portrayal of the distribution of public school boards according to the changes in enrolment between 1973-74 and 1977-78. Percentage distributions are provided separately for each of the following: (1) All school boards, (2) Boards having enrolment increases, and (3) Boards having enrolment decreases. These charts are based primarily on information provided in Table E.

III. VARIATION DES EFFECTIFS SELON LA TAILLE DES DISTRICTS SCOLAIRES, 1973 - 74 À 1977 - 78

Depuis le début des années 70, la baisse des effectifs scolaires et ses répercussions constituent le centre d'intérêt des responsables de l'éducation. Les discussions portent en grande partie sur les tendances provinciales et nationales. Or, il arrive souvent que les statistiques générales camouflent la nature des variations des effectifs à l'échelle des unités administratives plus petites. Ainsi, les deux derniers numéros de cette série ont fait ressortir la variation des effectifs entre les centres métropolitains et les centres non métropolitains. La variation la plus sensible a été enregistrée en Colombie-Britannique, où les effectifs de l'élémentaire ont accusé un recul global de 10 % entre 1971-72 à 1976-77; cette diminution a toutefois été beaucoup plus prononcée dans les centres métropolitains (19 %) que dans les centres non métropolitains (2 %). Par contre, les effectifs du secondaire se sont accrus de 10 %, soit 1 % dans les centres métropolitains et 19 % dans le reste de la province. Il en ressort d'emblée que les effectifs d'un grand nombre, sinon de la plupart, des districts scolaires ont un comportement qui ne reflète pas les tendances provinciales. Par conséquent, il se peut que l'étude générale des répercussions de la baisse des effectifs ne réponde pas aux besoins des administrateurs locaux.

Le présent bulletin traite des variations à court et à long terme des effectifs de chaque district scolaire afin de faire état de la diversité des tendances qui se manifestent au Canada. Le lecteur constatera que les disparités locales sont prononcées (en Colombie-Britannique, par exemple, les effectifs du conseil scolaire de Langley ont affiché une hausse de 25 %, tandis que ceux du conseil scolaire de New Westminster ont subi une baisse de 19 % au cours des cinq dernières années). Néanmoins, les tendances qu'on observe à l'échelle des districts posent des problèmes de planification très différents, dont la solution fait appel à des moyens eux aussi très différents. En fait, bon nombre de planificateurs locaux doivent faire face aux "problèmes" associés à l'accroissement des effectifs, alors que la tendance générale est à la baisse dans tout le pays.

Vu la diversité des tendances observées à l'échelle infraprovinciale, le tableau E ci-dessous fait voir la répartition des conseils scolaires selon l'importance de la variation des effectifs.

Les graphiques 3 et 4 présentent la distribution des conseils scolaires publics selon les taux de variation des effectifs de 1973-74 et 1977-78. Les distributions en pourcentage sont fournies séparément pour les groupes suivants: (1) Tous les conseils scolaires, (2) Les conseils scolaires ayant une diminution d'effectifs, et (3) Les conseils scolaires ayant une augmentation d'effectifs. Ces graphiques sont basés sur les données venant du tableau E.

TABLE E. Number of Public School Districts by Size of District and Percentage Change in Enrolment,¹
1973-74 to 1977-78 and 1976-77 to 1977-78

TABLEAU E. Nombre de conseils scolaires publics selon les effectifs des conseils et la variation en pourcentage des effectifs¹,
1973-74 à 1977-78 et 1976-77 à 1977-78

Size of school board ² and percentage change in enrolment Nombre d'effectifs dans les conseils scolaires ² et changement en pourcentage	Newfoundland Terre-Neuve				Prince Edward Island ³ Île-du-Prince-Édouard ³			
	1973-74 to - à 1977-78		1976-77 to - à 1977-78		1973-74 to - à 1977-78		1976-77 to - à 1977-78	
	Increase Augmentation	Decrease Diminution	Increase Augmentation	Decrease Diminution	Increase Augmentation	Decrease Diminution	Increase Augmentation	Decrease Diminution
Less than 1,000 - Moins de 1,000:								
Less than 1% - Moins de 1 %	-	-	-	-	-	-	-	-
1.0-2.9	-	1	1	1	-	-	-	-
3.0-4.9	-	1	-	-	-	-	-	1
5.0-6.9	-	-	-	1	-	-	-	-
7.0-8.9	-	-	-	-	-	-	-	-
9 and over - et plus	1	-	-	-	-	1	-	-
Total	1	2	1	2	-	1	-	1
1,000-4,999:								
Less than 1% - Moins de 1 %	1	3	4	5	-	-	-	1
1.0-2.9	1	2	-	6	-	-	-	-
3.0-4.9	1	1	2	4	-	1	-	-
5.0-6.9	2	1	1	1	-	-	-	-
7.0-8.9	1	3	-	-	-	-	-	-
9 and over - et plus	2	5	-	-	-	-	-	-
Total	8	15	7	16	-	1	-	1
5,000-9,999:								
Less than 1% - Moins de 1 %	-	1	1	2	-	-	-	1
1.0-2.9	1	-	-	2	-	-	-	1
3.0-4.9	-	2	1	1	-	-	-	-
5.0-6.9	1	1	-	-	-	1	-	-
7.0-8.9	-	-	-	-	-	1	-	-
9 and over - et plus	-	1	-	-	-	-	-	-
Total	2	5	2	5	-	2	-	2
10,000 and over - et plus:								
Less than 1% - Moins de 1 %	-	-	-	2	-	-	-	1
1.0-2.9	-	-	-	-	-	1	-	-
3.0-4.9	-	2	-	-	-	-	-	-
5.0-6.9	-	-	-	-	-	-	-	-
7.0-8.9	-	-	-	-	-	-	-	-
9 and over - et plus	-	-	-	-	-	-	-	-
Total	-	2	-	2	-	1	-	1
Total number school boards - Nombre total des conseils scolaires:								
Less than 1% - Moins de 1 %	1	4	5	9	-	-	-	3
1.0-2.9	2	3	1	9	-	1	-	1
3.0-4.9	1	6	3	5	-	1	-	1
5.0-6.9	3	2	1	2	-	1	-	-
7.0-8.9	1	3	-	-	-	1	-	-
9 and over - et plus	3	6	-	-	-	1	-	-
Total	11	24	10	25	-	5	-	5
Provincial percentage change - Changement en pour- centage provincial	-	- 2.3	-	- 1.0	-	- 4.9	-	- 1.0

See footnote(s) at end of table. - Voir note(s) à la fin du tableau.

TABLE E. Number of Public School Districts by Size of District and Percentage Change in Enrolment,¹
1973 - 74 to 1977 - 78 and 1976 - 77 to 1977 - 78 - Continued

TABLEAU E. Nombre de conseils scolaires publics selon les effectifs des conseils et la variation en pourcentage des effectifs¹,
1973 - 74 à 1977 - 78 et 1976 - 77 à 1977 - 78 - suite

Size of school board ² and percentage change in enrolment — Nombre d'effectifs dans les conseils scolaires ² et changement en pourcentage	Nova Scotia ⁴ — Nouvelle-Écosse ⁴				New Brunswick — Nouveau-Brunswick			
	1973 - 74 to — à 1977 - 78		1976 - 77 to — à 1977 - 78		1973 - 74 to — à 1977 - 78		1976 - 77 to — à 1977 - 78	
	Increase — Augmentation	Decrease — Diminution	Increase — Augmentation	Decrease — Diminution	Increase — Augmentation	Decrease — Diminution	Increase — Augmentation	Decrease — Diminution
Less than 1,000 - Moins de 1,000:								
Less than 1% - Moins de 1 %	—	—	4	4	—	—	1	—
1.0 - 2.9	1	4	8	4	—	—	—	—
3.0 - 4.9	5	1	2	3	1	—	1	—
5.0 - 6.9	—	1	3	2	—	—	—	—
7.0 - 8.9	—	1	1	—	—	—	—	—
9 and over — et plus	8	14	1	2	—	1	—	—
Total	14	21	19	15	1	1	2	—
1,000 - 4,999:								
Less than 1% - Moins de 1 %	—	—	1	8	1	2	3	4
1.0 - 2.9	2	2	3	5	2	—	2	8
3.0 - 4.9	1	5	1	7	—	—	—	4
5.0 - 6.9	3	2	2	—	1	—	—	—
7.0 - 8.9	2	3	—	2	—	6	—	—
9 and over — et plus	5	4	1	—	1	8	—	—
Total	13	16	8	22	5	16	5	16
5,000 - 9,999:								
Less than 1% - Moins de 1 %	—	—	—	1	—	—	—	2
1.0 - 2.9	—	—	—	2	—	—	—	4
3.0 - 4.9	—	1	—	1	—	1	—	—
5.0 - 6.9	1	1	—	1	—	1	1	—
7.0 - 8.9	—	1	—	—	—	3	—	—
9 and over — et plus	—	1	—	—	1	1	—	—
Total	1	4	—	5	1	6	1	6
10,000 and over — et plus:								
Less than 1% - Moins de 1 %	—	—	—	1	—	—	—	—
1.0 - 2.9	1	—	1	1	—	1	1	1
3.0 - 4.9	—	—	—	2	1	—	—	—
5.0 - 6.9	—	1	—	—	—	—	1	—
7.0 - 8.9	—	—	—	—	—	—	—	—
9 and over — et plus	1	2	—	—	—	1	—	—
Total	2	3	1	4	1	2	2	1
Total number school boards — Nombre total des conseils scolaires:								
Less than 1% - Moins de 1 %	—	—	5	14	1	2	4	6
1.0 - 2.9	4	6	12	12	2	1	3	13
3.0 - 4.9	6	7	3	13	2	1	1	4
5.0 - 6.9	4	5	5	3	1	1	2	—
7.0 - 8.9	2	5	1	2	—	9	—	—
9 and over — et plus	14	21	2	2	2	11	—	—
Total	30	44	28	46	8	25	10	23
Provincial percentage change — Changement en pour- centage provincial	—	- 4.6	—	- 1.6	—	- 4.7	—	- 0.7

See footnote(s) at end of table. — Voir note(s) à la fin du tableau.

TABLE E. Number of Public School Districts by Size of District and Percentage Change in Enrolment,¹
1973-74 to 1977-78 and 1976-77 to 1977-78 - Continued

TABLEAU E. Nombre de conseils scolaires publics selon les effectifs des conseils et la variation en pourcentage des effectifs¹,
1973-74 à 1977-78 et 1976-77 à 1977-78 - suite.

Size of school board ² and percentage change in enrolment — Nombre d'effectifs dans les conseils scolaires ² et changement en pourcentage	Québec				Ontario			
	1973-74 to - à 1977-78		1976-77 to - à 1977-78		1973-74 to - à 1977-78		1976-77 to - à 1977-78	
	Increase — Augmentation	Decrease — Diminution	Increase — Augmentation	Decrease — Diminution	Increase — Augmentation	Decrease — Diminution	Increase — Augmentation	Decrease — Diminution
Less than 1,000 - Moins de 1,000:								
Less than 1% - Moins de 1%	—	1	—	1	—	—	1	2
1.0-2.9	—	—	1	1	—	—	1	4
3.0-4.9	—	1	—	—	—	—	—	1
5.0-6.9	—	—	1	1	1	—	1	1
7.0-8.9	—	—	—	4	—	2	—	—
9 and over - et plus	1	16	1	9	—	11	1	2
Total	1	18	4	16	1	13	4	10
1,000-4,999:								
Less than 1% - Moins de 1%	1	1	5	5	—	2	3	4
1.0-2.9	4	1	2	24	—	2	1	8
3.0-4.9	2	1	1	36	—	2	1	12
5.0-6.9	—	7	1	41	2	4	1	5
7.0-8.9	—	6	1	22	—	4	1	4
9 and over - et plus	7	114	1	10	—	26	—	3
Total	14	130	11	138	2	40	7	36
5,000-9,999:								
Less than 1% - Moins de 1%	2	1	2	1	2	—	1	5
1.0-2.9	4	1	2	9	—	1	4	6
3.0-4.9	1	—	2	10	—	3	—	4
5.0-6.9	—	3	1	15	2	3	—	2
7.0-8.9	—	2	1	6	—	1	1	—
9 and over - et plus	4	28	—	1	2	11	1	1
Total	11	35	8	42	6	19	7	18
10,000 and over - et plus:								
Less than 1% - Moins de 1%	—	—	—	1	2	1	3	6
1.0-2.9	—	2	1	5	1	2	3	25
3.0-4.9	—	1	—	7	—	5	—	13
5.0-6.9	—	3	—	6	1	7	—	3
7.0-8.9	1	1	—	3	1	12	—	—
9 and over - et plus	2	12	—	—	1	21	1	—
Total	3	19	1	22	6	48	7	47
Total number school boards - Nombre total des conseils scolaires:								
Less than 1% - Moins de 1%	3	3	4	8	4	3	8	17
1.0-2.9	8	4	6	39	1	5	9	43
3.0-4.9	3	3	4	53	—	10	1	30
5.0-6.9	—	13	3	63	6	14	2	11
7.0-8.9	1	9	2	35	1	19	2	4
9 and over - et plus	14	170	2	20	3	69	3	6
Total	29	202	24	218	15	120	25	111
Provincial percentage change - Changement en pour- centage provincial	—	- 15.8	—	- 6.5	—	- 3.3	—	- 1.5

See footnote(s) at end of table. - Voir note(s) à la fin du tableau.

TABLE E. Number of Public School Districts by Size of District and Percentage Change in Enrolment,¹
1973-74 to 1977-78 and 1976-77 to 1977-78 - Continued

TABLEAU E. Nombre de conseils scolaires publics selon les effectifs des conseils et la variation en pourcentage des effectifs¹,
1973-74 à 1977-78 et 1976-77 à 1977-78 - suite

Size of school board ² and percentage change in enrolment Nombre d'effectifs dans les conseils scolaires ² et changement en pourcentage	Manitoba				Saskatchewan			
	1973-74 to - à 1977-78		1976-77 to - à 1977-78		1973-74 to - à 1977-78		1976-77 to - à 1977-78	
	Increase Augmentation	Decrease Diminution	Increase Augmentation	Decrease Diminution	Increase Augmentation	Decrease Diminution	Increase Augmentation	Decrease Diminution
Less than 1,000 - Moins de 1,000:								
Less than 1% - Moins de 1 %	-	-	-	-	1	-	1	1
1.0-2.9	-	-	-	-	1	2	3	7
3.0-4.9	-	-	-	-	1	-	2	6
5.0-6.9	-	-	-	-	-	2	2	5
7.0-8.9	-	-	-	-	-	2	-	2
9 and over - et plus	-	1	-	1	6	14	3	3
Total	-	1	-	1	9	20	11	24
1,000-4,999:								
Less than 1% - Moins de 1 %	2	-	4	2	1	-	3	11
1.0-2.9	1	1	1	13	3	1	4	18
3.0-4.9	1	1	-	8	-	6	3	16
5.0-6.9	1	2	-	5	1	4	1	8
7.0-8.9	-	3	-	1	-	8	-	2
9 and over - et plus	-	24	-	2	5	37	1	1
Total	5	31	5	31	10	56	12	56
5,000-9,999:								
Less than 1% - Moins de 1 %	-	1	-	2	-	-	-	1
1.0-2.9	1	1	3	2	-	1	1	1
3.0-4.9	4	-	1	1	-	1	-	1
5.0-6.9	-	-	-	-	-	1	-	-
7.0-8.9	1	1	-	-	-	-	-	-
9 and over - et plus	1	-	1	-	-	1	-	-
Total	7	3	5	5	-	4	1	3
10,000 and over - et plus:								
Less than 1% - Moins de 1 %	-	-	-	1	-	-	-	1
1.0-2.9	1	-	-	-	-	1	-	1
3.0-4.9	-	-	-	2	-	1	-	-
5.0-6.9	-	-	-	-	-	-	-	-
7.0-8.9	-	-	-	-	-	-	-	-
9 and over - et plus	-	2	-	-	-	-	-	-
Total	1	2	-	3	-	2	-	2
Total number school boards - Nombre total des conseils scolaires:								
Less than 1% - Moins de 1 %	2	1	4	5	2	-	4	14
1.0-2.9	3	2	4	15	4	5	8	27
3.0-4.9	5	1	1	11	1	8	5	23
5.0-6.9	1	2	-	5	1	7	3	13
7.0-8.9	1	4	-	1	-	10	-	4
9 and over - et plus	1	27	1	3	11	52	4	4
Total	13	37	10	40	19	82	24	85
Provincial percentage change - Changement en pour- centage provincial	-	- 5.6	-	- 1.9	-	- 3.2	-	- 1.1

See footnote(s) at end of table. - Voir note(s) à la fin du tableau.

TABLE E. Number of Public School Districts by Size of District and Percentage Change in Enrolment,¹
1973-74 to 1977-78 and 1976-77 to 1977-78 - Continued

TABLEAU E. Nombre de conseils scolaires publics selon les effectifs des conseils et la variation en pourcentage des effectifs¹,
1973-74 à 1977-78 et 1976-77 à 1977-78 - suite

Size of school board ² and percentage change in enrolment Nombre d'effectifs dans les conseils scolaires ² et changement en pourcentage	Alberta				British Columbia Colombie-Britannique			
	1973-74 to - à 1977-78		1976-77 to - à 1977-78		1973-74 to - à 1977-78		1976-77 to - à 1977-78	
	Increase Augmentation	Decrease Diminution	Increase Augmentation	Decrease Diminution	Increase Augmentation	Decrease Diminution	Increase Augmentation	Decrease Diminution
Less than 1,000 - Moins de 1,000:								
Less than 1% - Moins de 1 %	-	-	4	7	-	-	-	-
1.0-2.9	6	4	3	6	-	-	-	2
3.0-4.9	2	2	1	3	-	-	-	1
5.0-6.9	-	1	5	2	-	1	2	2
7.0-8.9	3	3	3	1	1	1	-	-
9 and over - et plus	12	12	6	3	3	-	-	-
Total	23	22	22	22	4	2	2	5
1,000-4,999:								
Less than 1% - Moins de 1 %	2	1	3	3	1	3	2	5
1.0-2.9	4	4	13	10	3	1	5	12
3.0-4.9	9	4	5	5	3	2	3	7
5.0-6.9	2	6	4	2	5	1	-	3
7.0-8.9	4	4	3	2	4	7	-	1
9 and over - et plus	15	11	13	3	4	4	-	-
Total	36	30	41	25	20	18	10	28
5,000-9,999:								
Less than 1% - Moins de 1 %	-	-	-	1	-	1	1	5
1.0-2.9	-	1	1	1	4	1	2	6
3.0-4.9	-	-	1	1	1	-	-	1
5.0-6.9	2	-	-	-	4	2	-	1
7.0-8.9	1	-	-	-	-	-	-	1
9 and over - et plus	3	-	2	-	2	2	-	-
Total	6	1	4	3	11	6	3	14
10,000 and over - et plus:								
Less than 1% - Moins de 1 %	-	1	1	1	-	-	1	3
1.0-2.9	1	-	2	-	2	-	1	3
3.0-4.9	-	-	-	-	1	1	1	4
5.0-6.9	-	1	-	-	1	1	-	-
7.0-8.9	-	1	-	-	-	-	-	-
9 and over - et plus	1	-	1	-	3	4	-	-
Total	2	3	4	1	7	6	3	10
Total number school boards - Nombre total des conseils scolaires:								
Less than 1% - Moins de 1 %	2	2	8	12	1	4	4	13
1.0-2.9	11	9	19	17	9	2	8	23
3.0-4.9	11	6	7	9	5	3	4	13
5.0-6.9	4	8	9	4	10	5	2	6
7.0-8.9	8	8	6	3	5	8	-	2
9 and over - et plus	31	23	22	6	12	10	-	-
Total	67	56	71	51	42	32	18	57
Provincial percentage change - Changement en pour- centage provincial	0.9	-	-	-0.3	-	-3.9	-	-1.6

See footnote(s) at end of table. - Voir note(s) à la fin du tableau.

TABLE E. Number of Public School Districts by Size of District and Percentage Change in Enrolment,¹
1973-74 to 1977-78 and 1976-77 to 1977-78 - Concluded

TABLÉAU E. Nombre de conseils scolaires publics selon les effectifs des conseils et la variation en pourcentage des effectifs¹,
1973-74 à 1977-78 et 1976-77 à 1977-78 - fin

Size of school board ² and percentage change in enrolment — Nombre d'effectifs dans les conseils scolaires ² et changement en pourcentage	Yukon				Northwest Territories — Territoires du Nord-Ouest				Canada			
	1973-74 to - à 1977-78		1976-77 to - à 1977-78		1973-74 to - à 1977-78		1976-77 to - à 1977-78		1973-74 to - à 1977-78		1976-77 to - à 1977-78	
	In-crease — Augmen- tation	De-crease — Dimi- nution	In-crease — Augmen- tation	De-crease — Dimi- nution	In-crease — Augmen- tation	De-crease — Dimi- nution	In-crease — Augmen- tation	De-crease — Dimi- nution	In-crease — Augmen- tation	De-crease — Dimi- nution	In-crease — Augmen- tation	De-crease — Dimi- nution
Less than 1,000 - Moins de 1,000:												
Less than 1% - Moins de 1 %	-	-	-	-	-	-	-	-	1	1	11	15
1.0-2.9	-	-	-	-	-	-	-	-	8	11	17	25
3.0-4.9	-	-	-	-	-	-	1	-	9	5	8	15
5.0-6.9	-	-	-	-	-	-	-	-	1	5	14	14
7.0-8.9	-	-	-	-	-	-	-	-	4	9	4	7
9 and over - et plus	-	-	-	-	1	1	-	1	32	71	12	21
Total	-	-	-	-	1	1	-	1	55	102	66	97
1,000-4,999:												
Less than 1% - Moins de 1 %	-	-	-	-	-	-	-	-	9	12	28	48
1.0-2.9	-	-	-	-	-	-	-	-	20	14	31	104
3.0-4.9	-	-	-	-	-	-	-	-	17	22	16	99
5.0-6.9	-	-	-	-	-	-	-	-	17	27	10	65
7.0-8.9	-	-	-	-	-	-	-	-	11	44	5	34
9 and over - et plus	-	-	-	-	1	-	1	-	40	233	17	19
Total	-	-	-	-	1	-	1	-	114	352	107	369
5,000-9,999:												
Less than 1% - Moins de 1 %	-	-	-	-	-	-	-	-	4	4	5	21
1.0-2.9	-	-	-	-	-	-	-	-	10	6	13	34
3.0-4.9	1	-	-	-	-	-	-	-	7	8	5	20
5.0-6.9	-	-	1	-	-	-	-	-	10	13	3	19
7.0-8.9	-	-	-	-	-	-	-	-	2	9	2	7
9 and over - et plus	-	-	-	-	-	-	-	-	13	45	4	2
Total	1	-	1	-	-	-	-	-	46	85	32	103
10,000 and over - et plus:												
Less than 1% - Moins de 1 %	-	-	-	-	-	1	-	-	2	3	5	17
1.0-2.9	-	-	-	-	-	-	-	-	6	7	9	37
3.0-4.9	-	-	-	-	-	-	-	1	2	10	1	28
5.0-6.9	-	-	-	-	-	-	-	-	2	13	1	9
7.0-8.9	-	-	-	-	-	-	-	-	2	14	-	3
9 and over - et plus	-	-	-	-	-	-	-	-	8	42	2	-
Total	-	-	-	-	-	1	-	1	22	89	18	94
Total number school boards - Nombre total des conseils scolaires:												
Less than 1% - Moins de 1 %	-	-	-	-	-	1	-	-	16	20	49	101
1.0-2.9	-	-	-	-	-	-	-	1	44	38	70	200
3.0-4.9	1	-	-	-	-	-	1	-	35	45	30	162
5.0-6.9	-	-	1	-	-	-	-	-	30	58	28	107
7.0-8.9	-	-	-	-	-	-	-	-	19	76	11	51
9 and over - et plus	-	-	-	-	2	1	1	1	93	391	35	42
Total	1	-	1	-	2	2	2	2	237	628	223	663
Provincial percentage change - Changement en pourcentage	8.8	-	10.9	-	0.7	-	-	-1.5	-	-6.5	-	-2.6

¹ Pre-elementary enrolments are full-time equivalents. - Au niveau préscolaire le nombre d'effectifs est basé sur les plein-temps équivalent.
² Based on 1977-78 school year. - Basé sur l'année scolaire 1977-78.
³ Excludes Prince County Vocational High and Provincial Vocational Institute. - Ne comprend pas *Prince County Vocational High* et *Provincial Vocational Institute*.
⁴ Excludes 4,825 vocational students. - Exclut 4,825 étudiants qui suivaient des cours de formation professionnelle.

(a) The Long Term – 1973 - 74 to 1977 - 78

Between the 1973 - 74 and 1977 - 78 school years, 628 school districts (73%) experienced declines in enrolment, while 237 districts (27%) experienced increases. Over this five-year period, while enrolment in Canada declined by 6.5%, fewer than 100 school districts registered decreases of comparable magnitude. In fact, almost one half of all school districts (49% for boards enrolling fewer than 5,000 and 36% for boards enrolling 5,000 and over) were faced with declines in excess of 9%.

A consideration of the more extreme enrolment changes (greater than 9%) reveals wide interprovincial variations. For example, only 17% of Newfoundland districts experienced declines greater than 9%, compared to 74% in Quebec. Similarly 2% of Manitoba school districts showed enrolment increases in excess of 9%, compared to 25% of the districts in Alberta.

While it might be expected that within provinces there would be a much closer relationship between provincial enrolment change and changes registered by school districts, such is not the case. For example, while Alberta registered a 0.9% enrolment increase, almost one half of its school districts experienced declines (30 of 56 districts in decline faced decreases in excess of 9%) and approximately one-fourth experienced gains in excess of 7%. In New Brunswick, only one of 33 districts reflected the 4.7% provincial decline in enrolment.

(b) The Short Term – 1976 - 77 to 1977 - 78

Over the past school year, 75% of the school boards experienced declines and 25% showed increases. About one third of the boards registered declines comparable to the national rate (2.6%). Significant interprovincial variations, however, were observed. For example, while 58% of Alberta's school boards had increases, about 75% of Quebec's boards registered decreases in excess of the national rate.

In the short term, variations of 3% or more can have a significant impact on the planning process at the local level. Changes of this magnitude are, thus, emphasized below. In terms of this criterion, 362 school districts in Canada (41%) experienced large declines while 104 (12%) registered such increases.

Even in Alberta where the majority of districts recorded increases, 22 of them recorded declines greater than 3%, six experiencing decreases exceeding 9%. On the other hand, while 78% of Saskatchewan boards

a) Tendances à long terme entre 1973 - 74 à 1977 - 78

Entre 1973 - 74 et 1977 - 78, les effectifs de 628 districts scolaires (73 %) ont décliné, tandis que ceux de 237 autres districts (27 %) se sont accrus. Au cours de ces cinq années, les effectifs ont dans l'ensemble accusé une régression de 6.5 %, mais moins de 100 districts ont subi des baisses de cet ordre. En fait, près de la moitié des districts (soit 49 % des conseils dont les effectifs sont inférieurs à 5,000 et 36 % de ceux dont les effectifs sont supérieurs à 5,000) ont subi des pertes excédant 9%.

Les données sur les taux de variation supérieurs à 9 % révèlent qu'il existe des écarts appréciables entre les provinces. Par exemple, seulement 17 % des districts de Terre-Neuve ont accusé des diminutions de plus de 9 %, tandis que le taux correspondant est de 74 % pour ceux du Québec. De même, 2 % des districts du Manitoba ont affiché des augmentations supérieures à 9 %, contre 25 % dans le cas de ceux de l'Alberta.

On pourrait s'attendre à ce que l'écart entre les variations enregistrées pour la province et pour chacun des districts scolaires soit beaucoup plus faible, ce qui n'est pas le cas. Ainsi, les effectifs de l'Alberta se sont accrus globalement de 0.9 %, mais près de la moitié des districts de cette province ont subi des pertes (30 des 56 districts en cause ont eu des baisses de plus de 9 %) et environ le quart a affiché des hausses supérieures à 7 %. Au Nouveau-Brunswick, un seul district sur 33 a marqué un recul correspondant à la moyenne provinciale (4.7 %).

b) Tendances à court terme entre 1976 - 77 à 1977 - 78

Au cours de la dernière année scolaire, 75 % des effectifs des conseils scolaires ont subi des baisses et 25 % ont affiché des hausses. Dans près de 33 % des conseils, la diminution a été comparable à la moyenne nationale (2.6 %). On a toutefois enregistré des variations appréciables entre les provinces. Ainsi, les effectifs de 58 % des conseils scolaires de l'Alberta se sont accrus, tandis que ceux de 75 % des commissions scolaires du Québec ont subi une diminution supérieure à la moyenne nationale.

Comme des variations de 3 % ou plus peuvent, à court terme, influencer sensiblement sur la planification locale, nous nous servons de ce chiffre comme repère dans la suite de l'analyse. Au Canada, les effectifs de 362 districts scolaires (41 % du total) ont diminué d'au moins 3 % et ceux de 104 autres (12 %) se sont accrus dans une proportion équivalente.

Quoique les effectifs de la plupart des districts de l'Alberta aient augmenté, 22 d'entre eux ont diminué de plus de 3 % et de ce nombre, six ont subi des pertes supérieures à 9 %. Par ailleurs, bien que 78 % des districts de

showed losses, that province had 12 districts with increases larger than 3%, four of them recording gains of at least 9%. In British Columbia, Manitoba, and the Atlantic provinces, few enrolment fluctuations exceeding 5% were observed at the school district level.

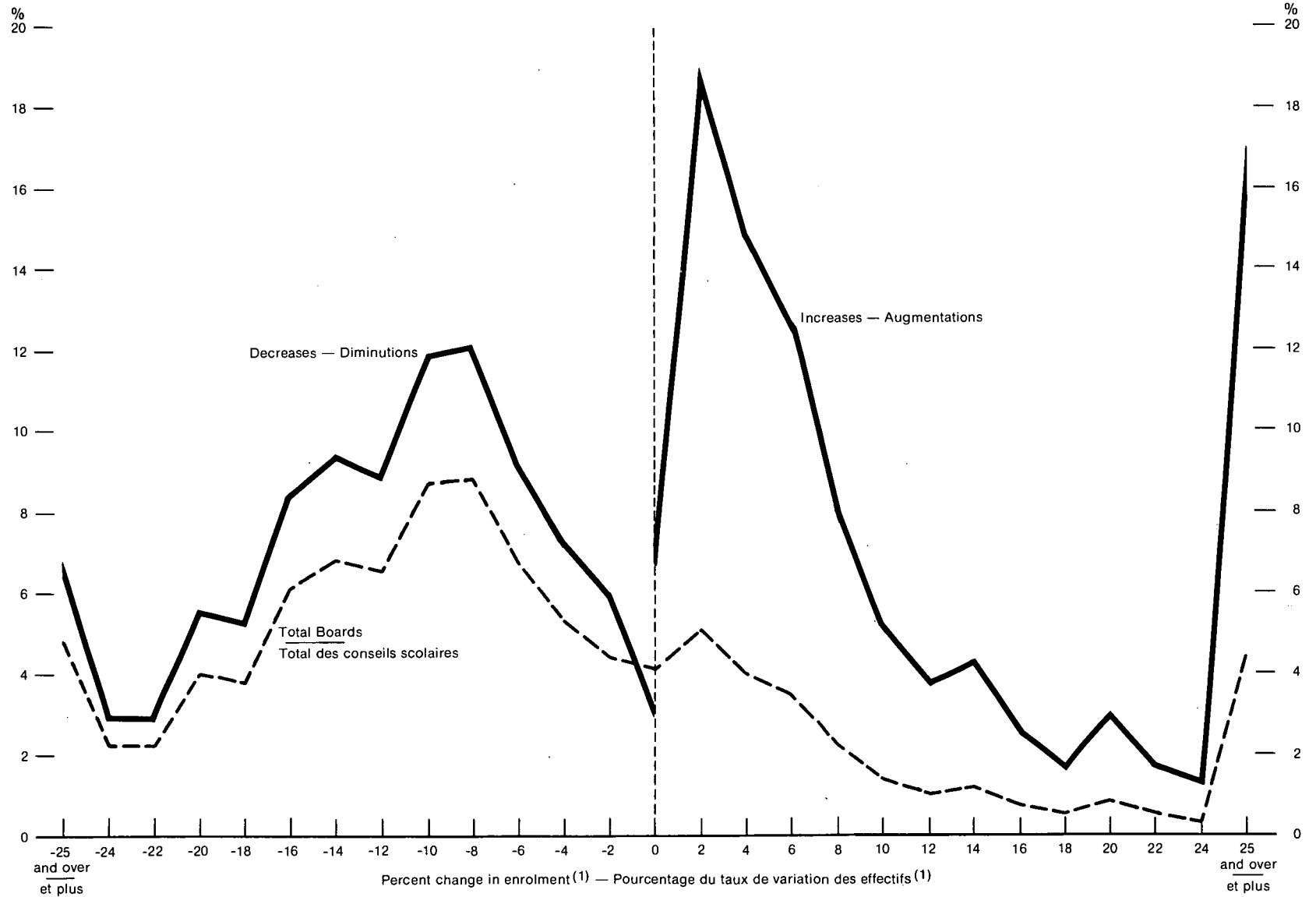
The data presented in Table E together with the cursory analysis presented above show clearly that there is not only a large variation in the magnitude of enrolment changes at the district level but relatively large numbers of districts fall into each category. This implies that from the many alternative courses of action available to educational planners, a wide variety of courses of action if not "solutions" have already been undertaken. While there is a notable lack of information and/or research available on what these courses of action have been and why they were undertaken, the large number of boards in each category suggest that a number of models from districts of similar size should be available to the local educational planner who wishes to search them out, if not within the same province, then with an adjoining province. In addition, the local planner with reliable enrolment projections can consult others who already have dealt with problems associated with the category into which the district is expected to fall in the following year(s).

la Saskatchewan aient marqué un recul, 12 ont affiché des hausses de plus de 3 % et quatre d'entre eux, de 9 % au moins. En Colombie-Britannique, au Manitoba, et aux provinces de l'Atlantique, on a enregistré peu de variations dépassant 5 % à l'échelle des districts.

Les données consignées au tableau E et l'analyse sommaire présentée ci-dessus font voir clairement qu'il y a non seulement des écarts sensibles quant à la variation des effectifs à l'échelle des districts, mais aussi que dans chaque catégorie, on trouve un nombre relativement grand de districts. Cela signifie que parmi les nombreuses possibilités entre lesquelles ils ont eu à choisir, les planificateurs locaux ont déjà pris un éventail de décisions et tracé des voies pour l'avenir. Il existe peu de données à cet égard, mais comme les effectifs de nombreux conseils scolaires manifestent des tendances analogues, les planificateurs locaux de l'éducation peuvent s'appuyer sur un certain nombre de modèles de comportement observés dans des districts de taille semblable situés dans la même province ou dans une province voisine. De plus, les planificateurs qui disposent de projections fiables sur l'évolution des effectifs peuvent consulter d'autres planificateurs qui ont résolu des problèmes découlant de la situation particulière à laquelle ils prévoient devoir faire face.

Percentage Distribution of Public School Boards by Change in Enrolment, Canada, 1973-74 to 1977-78

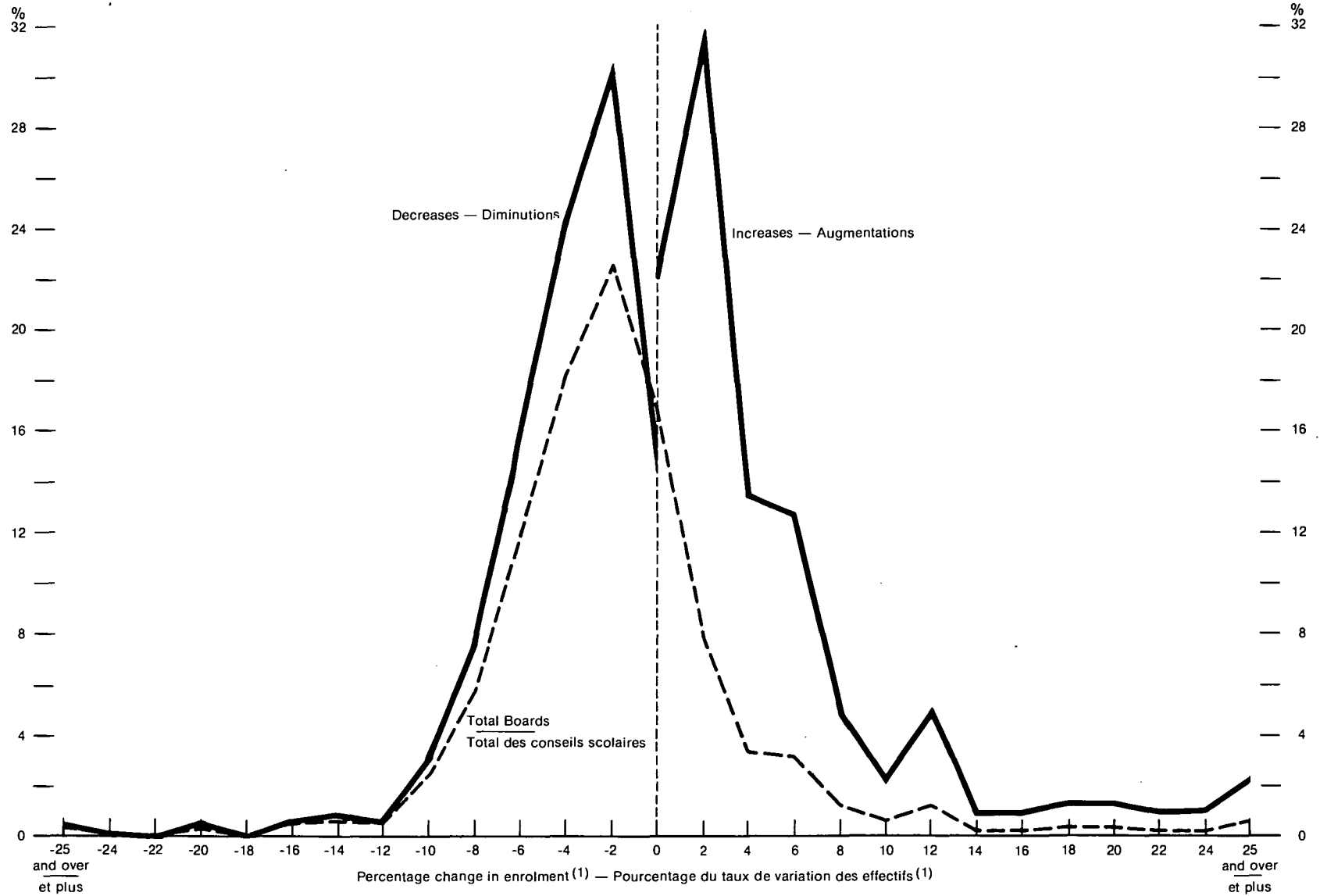
Distribution en pourcentage des conseils scolaires publics selon les taux de variation des effectifs, Canada, 1973-74 à 1977-78



(1) Figures represent the midpoint of intervals. For example, "6" represents the interval 5.0-6.9. — Les chiffres représentent la médiane des intervalles. Par exemple, "6" représente l'intervalle 5.0-6.9.

Percentage Distribution of Public School Boards by Change in Enrolment, Canada, 1976-77 to 1977-78

Distribution en pourcentage des conseils scolaires publics selon les taux de variation des effectifs, Canada, 1976-77 à 1977-78



(1) Figures represent the midpoint of intervals. For example, "6" represents the interval 5.0-6.9. — Les chiffres représentent la médiane des intervalles. Par exemple, "6" représente l'intervalle 5.0-6.9.

CONCLUSIONS

The short-term conclusion one reaches in the present analysis of enrolment is that the decline in enrolments at the elementary-secondary level will continue over the next five years, but at a decelerated rate. The secondary level, however, will be faced with rapidly declining enrolments paralleling those which occurred at the elementary level between 1971 - 72 and 1977 - 78. The resulting reduction in demand for teachers and the possibility of staff cuts will be a continuing problem for both educators and the educational decision makers. These problems will be most acute for administrators at the school and school district levels, and for university faculties of education, particularly as the imbalance in teacher supply and demand intensifies, and as the debate between reducing education tax burdens and increasing the quality of education continues.

The long-term perspective for elementary-secondary education in Canada is that the enrolment boom experienced in the 1960's will not be equalled in the foreseeable future, certainly not within the next 20 years. However, by the mid-1980's, enrolments in the early elementary grades will again begin to increase while the enrolments in the higher grades continue to decline.

While it would appear that declining enrolments will create a number of negative effects in the elementary-secondary system, a number of positive effects may emerge. Construction costs may decline, given that secondary schools have traditionally served relatively large attendance areas (increased busing may be preferred to construction of secondary schools in new communities). A reduction in the overall rate of growth in educational expenditure at the elementary-secondary level might be anticipated, given the considerably higher cost per pupil at the secondary level. The educational community will be required to weigh the impact of changing policies in a time of declining enrolment against the need to prepare for further, although less significant, increases in future enrolments beginning with the elementary grades in 1986 - 87.

CONCLUSION

En conclusion de cette analyse, on prévoit qu'à court terme la baisse des effectifs à l'élémentaire et au secondaire se poursuivra au cours des cinq prochaines années mais à un rythme plus lent. Toutefois on connaîtra, au niveau secondaire une diminution des effectifs comparable à celle qui a été enregistrée à l'élémentaire entre 1971 - 72 et 1977 - 78. En conséquence de cette baisse des effectifs, les responsables des politiques et les éducateurs se trouveront aux prises avec des problèmes liés à la diminution de la demande d'enseignants et à la réduction éventuelle du personnel. Pour, les administrateurs au niveau des écoles, des districts scolaires, des facultés d'éducation d'université il sera encore plus difficile de résoudre ces problèmes et ce, à mesure que s'élargira l'écart entre l'offre et la demande d'enseignants et que se poursuivra le débat autour de la question de la diminution des taxes scolaires et de l'amélioration de la qualité de l'enseignement.

À long terme, on ne prévoit pas que l'explosion de l'effectif enregistrée à l'élémentaire et au secondaire au cours des années 60 se répétera dans un avenir rapproché, et, certainement pas au cours des 20 prochaines années. Toutefois, au milieu des années 80, l'effectif des premières années de l'élémentaire connaîtra une nouvelle remontée, alors que la baisse se poursuivra toujours aux niveaux supérieurs.

Bien qu'il semble que la diminution des effectifs entraînera un certain nombre de répercussions négatives, il se peut qu'elle ait également de bons côtés. Par exemple, les coûts de construction pourraient bien diminuer étant donné que les écoles secondaires ont traditionnellement desservi des zones relativement étendues (on préférera peut-être augmenter les services d'autobus au lieu de construire de nouvelles écoles dans de nouvelles collectivités). On peut s'attendre à une diminution du taux global de croissance des dépenses au titre de l'enseignement au secondaire et à l'élémentaire étant donné que le coût par élève est beaucoup plus élevé au niveau secondaire. Le secteur de l'éducation devra mesurer l'incidence d'une réorientation de politiques en fonction de la diminution des effectifs compte tenu de la nécessité de se préparer à de futures augmentations (moins importantes toutefois) prévues au niveau élémentaire en 1986 - 87.

STATISTICAL TABLES



TABLEAUX STATISTIQUES

TABLE 1. Enrolment by Grade¹ and Type of School, 1977-78

No.	Province and type of school	Pre-elementary ² - Pré-scolaire ²	Elementary - Primaire						Special classes - Classes spéciales	Sub-total elementary - Total partiel primaire
			I	II	III	IV	V	VI		
1	Newfoundland:									
2	Public	12,380	12,710	12,172	12,510	12,590	12,845	13,489	4,964	81,280
3	Private	29	32	26	27	18	26	22	-	151
4	Blind and deaf	-	5	5	10	5	11	7	-	43
	Total	12,409	12,747	12,203	12,547	12,613	12,882	13,518	4,964	81,474
5	Prince Edward Island:									
6	Public ³	354	2,306	2,222	2,247	2,273	2,273	2,490	156	13,967
7	Federal	21	5	8	4	4	6	8	-	35
8	Blind and deaf	-	-	1	5	-	-	1	-	7
	Total	56	2,311	2,231	2,256	2,277	2,279	2,499	156	14,009
9	Nova Scotia:									
10	Public ⁵	14,288	14,790	14,176	14,180	14,423	14,651	15,751	1,669	89,640
11	Private	162	107	112	91	73	65	75	-	523
12	Federal	163	98	81	101	83	76	50	1	490
13	Blind and deaf	-	66	118	36	33	51	25	-	329
	Total	14,613	15,061	14,487	14,408	14,612	14,843	15,901	1,670	90,982
14	New Brunswick:									
15	Public	53	13,667	12,521	12,548	12,586	13,078	13,675	427	78,502
16	Private	-	2	6	5	3	10	6	112	144
17	Federal	209	93	89	93	85	83	77	-	520
	Total	262	13,762	12,616	12,646	12,674	13,171	13,758	539	79,166
18	Quebec:									
19	Public ⁶	83,970	85,000	82,557	82,457	86,428	90,794	104,794 ⁷	63,844	595,874
20	Private	3,538	2,271	2,442	2,216	2,390	2,082	2,232	881	14,514
21	Federal	870	609	559	601	595	512	417	99	3,392
22	Blind and deaf	-	86	58	63	88	64	72	-	431
	Total	88,378	87,966	85,616	85,337	89,501	93,452	107,515	64,824	614,211
23	Ontario:									
24	Public ⁸	166,398	137,632	135,522	130,000	126,720	129,453	136,009	39,742	835,078
25	Private	3,687	2,752	2,667	2,684	2,466	2,576	2,670	-	15,815
26	Federal	1,152	935	886	759	808	753	722	132	4,995
27	Blind and deaf	-	74	82	93	78	106	90	-	523
	Total	171,237	141,393	139,157	133,536	130,072	132,888	139,491	39,874	856,411
28	Manitoba:									
29	Public	16,508	17,587	16,845	16,210	15,651	15,755	16,218	1,879	100,145
30	Private	374	553	549	574	548	569	566	-	3,359
31	Federal	1,257	898	881	779	828	712	651	6	4,755
32	Blind and deaf	-	23	35	14	13	11	7	-	103
	Total	18,139	19,061	18,310	17,577	17,040	17,047	17,442	1,885	108,362
33	Saskatchewan:									
34	Public	14,140	16,589	15,697	15,629	15,605	15,524	16,675	1,899	97,618
35	Private	11	21	27	20	27	18	14	-	127
36	Federal	1,470	918	772	708	614	526	567	70	4,175
37	Blind and deaf	-	19	23	14	17	7	12	-	92
	Total	15,621	17,547	16,519	16,371	16,263	16,075	17,268	1,969	102,012
38	Alberta:									
39	Public	17,971	34,775	34,307	32,968	32,527	33,392	33,134	2,720	203,823
40	Private	264	344	352	352	337	356	347	412	2,500
41	Federal	588	463	454	359	331	380	282	28	2,297
42	Blind and deaf	-	14	17	12	13	10	16	-	82
	Total	18,823	35,596	35,130	33,691	33,208	34,138	33,779	3,160	208,702
43	British Columbia:									
44	Public	34,296	37,807	39,594	38,533	37,270	36,652	37,620	4,560	232,036
45	Private	1,246	1,916	1,983	1,943	1,996	2,031	2,103	73	12,045
46	Federal	878	258	185	183	184	161	199	45	1,215
47	Blind and deaf	-	18	18	25	20	14	16	-	111
	Total	36,420	39,999	41,780	40,684	39,470	38,858	39,938	4,678	245,407
48	Yukon: ⁹									
49	Public	388	487	467	448	428	418	406	57	2,711
50	Northwest Territories:									
51	Public	1,111	1,487	1,369	1,284	1,201	1,223	1,126	-	7,690
52	Canada:									
53	Public	361,538	374,837	367,449	359,014	357,702	366,058	391,387	121,917	2,338,364
54	Private	9,311	7,998	8,164	7,912	7,858	7,733	8,035	1,478	49,178
55	Federal	6,608	4,277	3,915	3,587	3,532	3,209	2,973	381	21,874
	Blind and deaf	-	305	357	272	267	274	246	-	1,721
	DND (overseas)	384	441	390	348	364	341	323	-	2,207
	Total	377,841	387,858	380,275	371,133	369,723	377,615	402,964	123,776	2,413,344

1 Grades should be considered as years of attendance in schools for the blind and deaf.
 2 Excluding private kindergartens and nursery schools.
 3 Figures for Prince Edward Island exclude 796 vocational students to maintain historical continuity.
 4 Although Prince Edward Island does not have a public pre-elementary program in the province, there is a pre-elementary program in Air Marshall Johnson CFB school.
 5 Figures for Nova Scotia exclude 4,825 vocational students to maintain historical continuity.
 6 Quebec public figures are based on projections provided by the Estimates and Projections Section of the Education, Science and Culture Division of Statistics Canada (see Catalogue 81-220, *Advance Statistics of Education, 1978-79*).
 7 Grade 6 in Quebec includes the transition year prior to Secondary I.
 8 Ontario public figures include Roman Catholic Separate School Board (RCSSB) enrolments up to Grade 10. Grade 11 through 13 of RCSSB are not provincially funded or administered and are therefore included with private enrolments.
 9 Pre-elementary enrolments in Yukon were surveyed for the first time in 1977-78.
 Note: Manitoba secondary special includes 2,007 occupational. Prince Edward Island and Nova Scotia exclude vocational schools.

TABLEAU 1. Effectifs selon l'année d'études¹ et le genre de l'école, 1977-78

Secondary - Secondaire									Unclassified - Non classé	Total	Province et genre d'école	No
VII	VIII	IX	X	XI	XII	XIII	Special classes - Classes spéciales	Sub-total secondary - Total partiel secondaire				
14,123	13,495	12,609	10,814	9,451	39	-	1,977	62,508	-	156,168	Terre-Neuve:	
32	21	21	16	11	-	-	-	101	-	281	Publiques	1
6	20	14	10	4	4	-	-	58	-	101	Privées	2
14,161	13,536	12,644	10,840	9,466	43	-	1,977	62,667	-	156,550	Aveugles et sourds	3
											Total	4
2,701	2,819	2,537	2,158	1,857	1,554	-	-	13,626	-	27,628	Île-du-Prince-Édouard:	
1	-	-	-	-	-	-	-	1	-	57	Publiques ³	5
4	1	1	-	-	1	-	-	7	-	14	Fédérales	6
2,706	2,820	2,538	2,158	1,857	1,555	-	-	13,634	-	27,699	Aveugles et sourds	7
											Total	8
18,365	18,086	17,182	15,528	13,030	10,271	-	1,707	94,169	-	198,097	Nouvelle-Écosse:	
106	118	112	104	113	117	-	-	670	-	1,355	Publiques ⁵	9
19	11	-	-	-	-	-	-	30	-	683	Privées	10
24	32	21	25	18	40	-	-	160	-	489	Fédérales	11
18,514	18,247	17,315	15,657	13,161	10,428	-	1,707	95,029	-	200,624	Aveugles et sourds	12
											Total	13
15,666	15,779	14,532	14,060	12,002	10,747	-	888	83,674	-	162,229	Nouveau-Brunswick:	
28	25	39	46	49	63	-	-	250	-	394	Publiques	14
72	21	-	-	-	-	-	-	93	2	824	Privées	15
15,766	15,825	14,571	14,106	12,051	10,810	-	888	84,017	2	163,447	Fédérales	16
											Total	17
102,877	106,063	107,413	103,675	98,578	-	-	34,228	552,834	-	1,232,678	Québec:	
14,363	14,372	12,715	11,568	14,257	-	-	390	67,665	-	85,717	Publiques ⁶	18
288	122	98	30	-	-	-	-	538	-	4,800	Privées	19
75	90	92	91	56	80	-	-	484	-	915	Fédérales	20
117,603	120,647	120,318	115,364	112,891	80	-	34,618	621,521	-	1,324,110	Aveugles et sourds	21
											Total	22
149,339	152,995	174,926	161,961	134,428	113,775	54,164	-	941,588	-	1,943,064	Ontario:	
3,151	3,254	2,931	2,688	11,777	10,648	6,569	-	41,018	562	61,082	Publiques ⁸	23
616	570	67	24	5	-	-	-	1,282	-	7,429	Privées	24
95	115	119	106	95	183	-	-	713	-	1,236	Fédérales	25
153,201	156,934	178,043	164,779	146,305	124,606	60,733	-	984,601	562	2,012,811	Aveugles et sourds	26
											Total	27
17,966	18,085	17,987	17,773	15,891	13,955	-	3,098	104,755	-	221,408	Manitoba:	
634	646	725	678	654	820	-	-	4,157	-	7,890	Publiques	28
568	498	321	179	78	40	-	-	1,684	-	7,696	Privées	29
13	14	4	7	3	15	-	-	56	-	159	Fédérales	30
19,181	19,243	19,037	18,637	16,626	14,830	-	3,098	110,652	-	237,153	Aveugles et sourds	31
											Total	32
18,467	19,448	18,769	16,904	15,636	14,050	-	1,684	104,958	-	216,716	Saskatchewan:	
35	77	200	316	444	497	-	-	1,569	-	1,707	Publiques	33
450	394	226	141	76	50	-	-	1,337	2	6,984	Privées	34
5	8	4	5	4	-	-	-	26	-	118	Fédérales	35
18,957	19,927	19,199	17,366	16,160	14,597	-	1,684	107,890	2	225,525	Aveugles et sourds	36
											Total	37
35,905	38,610	37,620	36,575	33,661	31,681	-	3,958	218,010	-	439,804	Alberta:	
409	453	507	482	461	847	-	95	3,254	-	6,018	Publiques	38
310	285	216	183	82	56	-	-	1,132	1	4,018	Privées	39
16	16	18	20	20	16	-	-	106	-	188	Fédérales	40
36,640	39,364	38,361	37,260	34,224	32,600	-	4,053	222,502	1	450,028	Aveugles et sourds	41
											Total	42
40,498	46,587	46,496	44,414	40,590	36,958	-	5,894	261,437	-	527,769	Colombie-Britannique:	
2,155	1,893	1,782	1,538	1,401	1,368	-	68	10,205	195	23,691	Publiques	43
182	123	48	43	47	23	-	-	466	1	2,560	Privées	44
15	16	8	8	14	23	-	-	84	-	195	Fédérales	45
42,850	48,619	48,334	46,003	42,052	38,372	-	5,962	272,192	196	554,215	Aveugles et sourds	46
											Total	47
446	482	424	405	294	244	-	-	2,295	-	5,394	Yukon ⁹ :	
											Publiques	48
1,148	937	740	424	386	281	-	-	3,916	-	12,717	Territoires du Nord-Ouest:	
											Publiques	49
417,501	433,386	451,235	424,691	375,804	233,555	54,164	53,434	2,443,770	-	5,143,672	Canada:	
20,913	20,859	19,032	17,436	29,167	14,360	6,569	553	128,889	757	188,135	Publiques	50
2,506	2,024	976	600	288	169	-	-	6,563	6	35,051	Privées	51
253	312	281	272	214	362	-	-	1,694	-	3,415	Fédérales	52
308	309	254	227	170	104	-	-	1,458	-	4,049	Aveugles et sourds	53
441,481	456,890	471,778	443,226	405,643	248,550	60,819	53,987	2,582,374	763	5,374,322	MDN (outre-mer)	54
											Total	55

¹ Dans les écoles pour aveugles et sourds, les classes représentent les années de fréquentation.

² Sans les maternelles et les prématernelles privées.

³ On a exclu des données de l'Île-du-Prince-Édouard 796 étudiants qui suivaient des cours de formation professionnelle, et ce afin d'assurer une continuité chronologique dans les données.

⁴ Bien que l'Île-du-Prince-Édouard n'offre pas de programme préscolaire à titre public il en existe un, organisé par l'école des Forces armées canadiennes (Air Marshall Johnson).

⁵ On a exclu des données de la Nouvelle-Écosse 4,825 étudiants qui suivaient des cours de formation professionnelle, et ce afin d'assurer une continuité chronologique dans les données.

⁶ Les données du Québec pour les écoles publiques sont des estimations obtenues par la section des projections de la Division de l'Éducation, des sciences et de la culture de Statistique Canada (n° 81-220 au catalogue, *Statistique de l'enseignement Estimations, 1978-79*).

⁷ La 6^e année au Québec comprend l'année de transition avant l'entrée au secondaire I.

⁸ Les données de l'Ontario sur les écoles publiques comprennent les effectifs des Conseils des écoles séparées catholiques et ce, jusqu'à la 10^e année. Les classes de la 11^e à la 13^e années des Conseils des écoles séparées catholiques ne sont pas financées ni administrées par la province et ont par conséquent été englobées dans les effectifs des écoles privées.

⁹ Les effectifs du pré-élémentaire au Yukon ont été étudiés pour la première fois en 1977-78.

Note: Les classes spéciales au secondaire du Manitoba incluent 2,007 étudiants professionnelles. L'Île-du-Prince-Édouard et la Nouvelle-Écosse n'inclut pas les écoles professionnelles.

TABLE 2. Enrolment by Age¹ and Type of School, 1977-78

No.	Province and type of school	5 years and less - ans et moins	6	7	8	9	10	11	Sub-total 6-11 Total partiel 6-11	12	13
1	Newfoundland:										
2	Public	12,018	12,473	12,287	12,477	12,463	12,482	13,161	75,343	13,372	13,679
3	Private	28	39	22	20	23	27	19	150	31	19
4	Blind and deaf	5	6	8	5	11	5	6	41	6	15
4	Total	12,051	12,518	12,317	12,502	12,497	12,514	13,186	75,534	13,409	13,713
5	Prince Edward Island: ³										
6	Public	367	2,134	2,111	2,094	2,170	2,088	2,316	12,913	2,483	2,680
7	Federal	20	4	5	5	4	7	3	28	2	6
8	Blind and deaf	-	1	2	2	-	1	3	9	-	1
8	Total	387	2,139	2,118	2,101	2,174	2,096	2,322	12,950	2,485	2,687
9	Nova Scotia: ⁴										
10	Public	13,537	14,313	13,849	13,725	13,947	14,495	15,053	85,382	16,544	17,421
11	Private	223	100	88	77	75	75	69	484	96	100
12	Federal	145	64	81	72	81	64	62	424	44	34
13	Blind and deaf	92	20	29	32	19	27	32	159	19	21
13	Total	13,997	14,497	14,047	13,906	14,122	14,661	15,216	86,449	16,703	17,576
14	New Brunswick:										
15	Public	5,784	12,147	11,648	11,935	12,155	12,705	13,080	73,670	14,618	14,969
16	Private	2	9	10	13	10	5	26	73	43	38
17	Federal	222	88	74	78	84	80	64	468	68	34
17	Total	6,008	12,244	11,732	12,026	12,249	12,790	13,170	74,211	14,729	15,041
18	Quebec:										
19	Public	89,000	88,500	92,000	93,000	89,000	92,000	109,000	563,500	113,500	117,000
20	Private	3,000	2,050	2,350	2,100	2,300	2,000	2,800	13,600	14,300	14,500
21	Federal	825	517	457	501	527	471	453	2,926	381	247
22	Blind and deaf	70	43	43	49	74	76	60	345	62	99
22	Total	92,895	91,110	94,850	95,650	91,901	94,547	112,313	580,371	128,243	131,846
23	Ontario: ⁵										
24	Public	195,347	130,295	131,993	129,553	128,834	131,973	138,904	791,552	152,688	161,613
25	Private	4,520	2,714	2,721	2,519	2,526	2,554	2,768	15,802	3,153	3,284
26	Federal	1,252	778	735	725	728	737	718	4,421	633	607
27	Blind and deaf	73	62	87	65	68	104	89	475	119	131
27	Total	201,192	133,849	135,536	132,862	132,156	135,368	142,479	812,250	156,593	165,635
28	Manitoba:										
29	Public	19,613	16,171	15,918	15,661	15,466	15,436	16,149	94,801	17,425	18,440
30	Private	479	518	539	587	511	556	595	3,306	677	681
31	Federal	1,281	636	691	636	626	645	657	3,891	613	577
32	Blind and deaf	36	18	9	6	7	9	8	57	19	14
32	Total	21,409	17,343	17,157	16,890	16,610	16,646	17,409	102,055	18,734	19,712
33	Saskatchewan:										
34	Public	17,349	15,326	15,068	15,292	15,192	15,578	16,316	92,772	17,965	19,328
35	Private	11	17	26	18	25	18	24	128	34	99
36	Federal	1,445	584	596	607	632	511	553	3,483	456	446
37	Blind and deaf	11	4	7	7	7	12	17	54	7	12
37	Total	18,816	15,931	15,697	15,924	15,856	16,119	16,910	96,437	18,462	19,885
38	Alberta:										
39	Public	30,168	32,896	32,898	32,689	32,421	32,662	33,318	196,884	35,609	38,699
40	Private	334	340	366	380	371	384	384	2,225	434	492
41	Federal	635	352	332	322	302	320	310	1,938	310	298
42	Blind and deaf	15	12	7	16	6	8	12	61	13	21
42	Total	31,152	33,600	33,603	33,407	33,100	33,374	34,024	201,108	36,366	39,510
43	British Columbia:										
44	Public	42,305	36,595	38,134	37,984	36,800	37,187	37,875	224,575	41,216	44,702
45	Private	1,628	1,829	1,946	1,899	2,018	2,050	2,120	11,862	2,061	1,943
46	Federal	890	207	168	172	158	160	167	1,032	176	149
47	Blind and deaf	8	6	11	15	10	12	24	78	23	12
47	Total	44,831	38,637	40,259	40,070	38,986	39,409	40,186	237,547	43,476	46,806
48	Yukon:										
49	Public	478	451	421	410	394	381	425	2,482	466	448
49	Northwest Territories:										
50	Public	1,201	1,170	1,193	1,134	1,107	1,094	1,011	6,709	1,106	1,020
50	Canada:										
51	Public	427,167	362,471	367,520	365,954	359,949	368,081	396,608	2,220,583	426,992	449,999
52	Private	10,225	7,616	8,068	7,613	7,859	7,669	8,805	47,630	20,829	21,156
53	Federal	6,715	3,230	3,139	3,118	3,142	2,995	2,987	18,611	2,683	2,398
54	Blind and deaf	310	172	203	197	202	254	251	1,279	268	326
55	DND (overseas)	470	417	358	350	352	334	334	2,145	301	316
55	Total	444,887	373,906	379,288	377,232	371,504	379,333	408,985	2,290,248	451,073	474,195

¹ Age as of September 30, 1977 for public schools (except for Newfoundland, New Brunswick, Prince Edward Island and Alberta), private schools, federal schools and schools for the blind and deaf; age as of December 31, 1977 for public schools in Newfoundland; June 30, 1977 for New Brunswick; October 31, 1977 for Prince Edward Island and September 1, 1977 for Alberta.

² Nineteen years and over for private schools.

³ Figures for Prince Edward Island exclude 796 vocational students to maintain historical continuity.

⁴ Figures for Nova Scotia exclude 4,825 vocational students to maintain historical continuity.

⁵ Ontario public figures include Roman Catholic Separate school enrolments up to Grade 10. Grades 11 through 13 of RCSSB are not provincially funded or administered and are therefore included with private enrolments.

TABLEAU 2. Effectifs selon l'âge¹ et le genre d'école, 1977 - 78

14	15	16	17	Sub-total 12-17 - Total partiel 12-17	18	19 ²	20 years and over - ans et plus	Sub-total 18-20 and over - Total partiel 18-20 et plus	Total	Province et genre d'école	No
13,161	12,436	10,515	4,200	67,363	1,205	167	72	1,444	156,168	Terre-Neuve:	
18	17	14	3	102	1	-	-	1	281	Publiques	1
18	5	6	3	53	1	-	1	2	101	Privées	2
										Aveugles et sourds	3
13,197	12,458	10,535	4,206	67,518	1,207	167	73	1,447	156,550	Total	4
2,692	2,445	2,003	1,524	13,827	393	91	37	521	27,628	Île-du-Prince-Édouard ³ :	
-	-	1	-	9	-	-	-	-	57	Publiques	5
1	2	-	1	5	-	-	-	-	14	Fédérales	6
										Aveugles et sourds	7
2,693	2,447	2,004	1,525	13,841	393	91	37	521	27,699	Total	8
17,520	16,937	14,923	11,430	94,775	3,287	739	377	4,403	198,097	Nouvelle-Écosse ⁴ :	
121	100	99	90	606	24	18	-	42	1,355	Publiques	9
27	6	2	1	114	-	-	-	-	683	Privées	10
32	33	26	32	163	27	21	27	75	489	Fédérales	11
										Aveugles et sourds	12
17,700	17,076	15,050	11,553	95,658	3,338	778	404	4,520	200,624	Total	13
14,919	13,934	12,873	8,223	79,536	2,343	611	285	3,239	162,229	Nouveau-Brunswick:	
35	43	62	53	274	24	21	-	45	394	Publiques	14
19	10	1	1	133	1	-	-	1	824	Privées	15
										Fédérales	16
14,973	13,987	12,936	8,277	79,943	2,368	632	285	3,285	163,447	Total	17
105,000	101,500	84,000	49,000	570,000	8,000	1,378	800	10,178	1,232,678	Québec:	
12,300	11,200	13,300	3,000	68,600	517	-	-	517	85,717	Publiques	18
207	116	64	29	1,044	-	1	-	5	4,800	Privées	19
103	82	68	43	457	27	11	5	43	915	Fédérales	20
										Aveugles et sourds	21
117,610	112,898	97,432	52,072	640,101	8,548	1,390	805	10,743	1,324,110	Total	22
164,059	158,759	140,520	111,842	889,481	52,788	9,222	4,674	66,684	1,943,064	Ontario ⁵ :	
3,026	4,786	10,555	9,657	34,461	4,951	1,348	-	6,299	61,082	Publiques	23
338	121	32	16	1,747	3	2	4	9	7,429	Privées	24
97	86	74	80	587	60	27	14	101	1,236	Fédérales	25
										Aveugles et sourds	26
167,520	163,752	151,181	121,595	926,276	57,802	10,599	4,692	73,093	2,012,811	Total	27
18,923	18,831	16,808	12,559	102,986	2,761	601	646	4,008	221,408	Manitoba:	
687	641	661	493	3,840	125	140	-	265	7,890	Publiques	28
511	405	232	114	2,452	46	15	11	72	7,696	Privées	29
8	4	6	5	56	9	1	-	10	159	Fédérales	30
										Aveugles et sourds	31
20,129	19,881	17,707	13,171	109,334	2,941	757	657	4,355	237,153	Total	32
19,596	18,381	16,858	11,997	104,125	1,902	350	218	2,470	216,716	Saskatchewan:	
213	336	421	340	1,443	79	46	-	125	1,707	Publiques	33
390	306	202	112	1,912	78	36	30	144	6,984	Privées	34
12	5	10	4	50	3	-	-	3	118	Fédérales	35
										Aveugles et sourds	36
20,211	19,028	17,491	12,453	107,530	2,062	432	248	2,742	225,525	Total	37
38,739	37,653	33,579	22,478	206,757	4,005	726	1,264	5,995	439,804	Alberta:	
538	443	475	516	2,898	436	125	-	561	6,018	Publiques	38
269	201	137	89	1,304	56	26	59	141	4,018	Privées	39
18	18	17	13	100	11	1	-	12	188	Fédérales	40
										Aveugles et sourds	41
39,564	38,315	34,208	23,096	211,059	4,508	878	1,323	6,709	450,028	Total	42
46,880	45,745	42,505	31,615	252,663	6,648	1,065	513	8,226	527,769	Colombie-Britannique:	
1,756	1,570	1,330	1,095	9,755	276	170	-	446	23,691	Publiques	43
101	81	50	37	594	32	7	5	44	2,560	Privées	44
16	15	21	15	102	7	-	-	7	195	Fédérales	45
										Aveugles et sourds	46
48,753	47,411	43,906	32,762	263,114	6,963	1,242	518	8,723	554,215	Total	47
439	426	348	238	2,365	53	14	2	69	5,394	Yukon:	
										Publiques	48
957	708	539	314	4,644	114	25	24	163	12,717	Territoires du Nord-Ouest:	
										Publiques	49
442,885	427,755	375,471	265,420	2,388,522	83,499	14,989	8,912	107,400	5,143,672	Canada:	
18,694	19,136	26,917	15,247	121,979	6,433	1,868	-	8,301	188,135	Publiques	50
1,862	1,246	721	399	9,309	220	87	109	416	35,051	Privées	51
305	250	228	196	1,573	145	61	47	253	3,415	Fédérales	52
256	209	167	86	1,335	43	2	54	99	4,049	Aveugles et sourds	53
										MDN (outre-mer)	54
464,002	448,596	403,504	281,348	2,522,718	90,340	17,007	9,122	116,469	5,374,322	Total	55

¹ Âge au 30 septembre 1977 pour les écoles publiques (sauf Terre-Neuve, Nouveau-Brunswick, Île-du-Prince-Édouard et Alberta) privées, fédérales et pour aveugles et sourds; âge au 31 décembre 1977 pour les écoles publiques de Terre-Neuve; 30 juin 1977 pour le Nouveau-Brunswick; 31 octobre 1977 pour l'Île-du-Prince-Édouard et 1^{er} septembre 1977 pour l'Alberta.

² Dix-neuf ans et plus pour les écoles privées.

³ On a exclu des données de l'Île-du-Prince-Édouard 796 étudiants qui suivaient des cours de formation professionnelle, et ce afin d'assurer une continuité chronologique dans les données.

⁴ On a exclu des données de la Nouvelle-Écosse 4,825 étudiants qui suivaient des cours de formation professionnelle, et ce afin d'assurer une continuité chronologique dans les données.

⁵ Les données de l'Ontario sur les écoles publiques comprennent les effectifs des Conseils des écoles séparées catholiques et ce, jusqu'à la 10^e année. Les classes de la 11^e à la 13^e années des Conseils des écoles séparées catholiques ne sont pas financées ni administrées par la province et ont par conséquent été englobées dans les effectifs des écoles privées.

TABLE 3. Enrolment by Grade¹ and Sex, All Schools, 1977-78

No.	Province and sex	Pre-elementary ² - Pré-scolaire ²	Elementary - Primaire						Special classes - Classes spéciales	Sub-total elementary - Total partiel primaire
			I	II	III	IV	V	VI		
1	Newfoundland M.	6,430	6,534	6,308	6,449	6,486	6,437	6,823	3,431	42,468
2 F.	5,979	6,213	5,895	6,098	6,127	6,445	6,695	1,533	39,006
3 T.	12,409	12,747	12,203	12,547	12,613	12,882	13,518	4,964	81,474
4	Prince Edward Island ³ M.	20	1,239	1,143	1,165	1,207	1,214	1,285	91	7,344
5 F.	36	1,072	1,088	1,091	1,070	1,065	1,214	65	6,665
6 T.	56 ⁴	2,311	2,231	2,256	2,277	2,279	2,499	156	14,009
7	Nova Scotia ⁵ M.	7,611	7,845	7,461	7,568	7,649	7,595	8,130	1,059	47,307
8 F.	7,002	7,216	7,026	6,840	6,963	7,248	7,771	611	43,675
9 T.	14,613	15,061	14,487	14,408	14,612	14,843	15,901	1,670	90,982
10	New Brunswick M.	143	7,231	6,539	6,655	6,501	6,887	7,102	341	41,256
11 F.	119	6,531	6,077	5,991	6,173	6,284	6,656	198	37,910
12 T.	262 ⁶	13,762	12,616	12,646	12,674	13,171	13,758	539	79,166
13	Quebec M.	45,066	44,905	43,668	42,693	45,659	47,650	54,831	42,646	322,052
14 F.	43,312	43,061	41,948	42,644	43,842	45,802	52,684	22,178	292,159
15 T.	88,378	87,966	85,616	85,337	89,501	93,452	107,515 ⁷	64,824	614,211
16	Ontario M.	88,403	73,743	71,344	67,998	66,318	67,711	71,359	26,726	445,199
17 F.	82,834	67,650	67,813	65,538	63,754	65,177	68,132	13,148	411,212
18 T.	171,237	141,393	139,157	133,536	130,072	132,888	139,491	39,874	856,411
19	Manitoba M.	9,358	9,916	9,481	8,969	8,824	8,687	8,884	1,105	55,866
20 F.	8,781	9,145	8,829	8,608	8,216	8,360	8,558	780	52,496
21 T.	18,139	19,061	18,310	17,577	17,040	17,047	17,442	1,885	108,362
22	Saskatchewan M.	8,007	9,191	8,511	8,349	8,448	8,302	8,881	1,205	52,887
23 F.	7,614	8,356	8,008	8,022	7,815	7,773	8,387	764	49,125
24 T.	15,621	17,547	16,519	16,371	16,263	16,075	17,268	1,969	102,012
25	Alberta M.	9,857	18,658	18,157	17,291	16,942	17,335	17,287	2,037	107,707
26 F.	8,966	16,938	16,973	16,400	16,266	16,803	16,492	1,123	100,995
27 T.	18,823	35,596	35,130	33,691	33,208	34,138	33,779	3,160	208,702
28	British Columbia M.	18,593	20,832	21,556	20,878	20,239	19,776	20,533	2,946	126,760
29 F.	17,827	19,167	20,224	19,806	19,231	19,082	19,405	1,732	118,647
30 T.	36,420	39,999	41,780	40,684	39,470	38,858	39,938	4,678	245,407
31	Yukon M.	218	272	249	252	234	214	205	40	1,466
32 F.	170	215	218	196	194	204	201	17	1,245
33 T.	388	487	467	448	428	418	406	57	2,711
34	Northwest Territories M.	598	750	743	658	610	644	596	-	4,001
35 F.	513	737	626	626	591	579	530	-	3,689
36 T.	1,111	1,487	1,369	1,284	1,201	1,223	1,126	-	7,690
37	DND (overseas) M.	203	223	200	162	181	165	158	-	1,089
38 F.	181	218	190	186	183	176	165	-	1,118
39 T.	384	441	390	348	364	341	323	-	2,207
40	Canada M.	194,507	201,339	195,360	189,087	189,298	192,617	206,074	81,627	1,255,402
41 F.	183,334	186,519	184,915	182,046	180,425	184,998	196,890	42,149	1,157,942
42 T.	377,841	387,858	380,275	371,133	369,723	377,615	402,964	123,776	2,413,344

¹ Grades should be considered as years of attendance in schools for the blind and deaf.

² Excluding private kindergarten and nursery schools.

³ Figures for Prince Edward Island exclude 796 vocational students to maintain historical continuity.

⁴ Although Prince Edward Island does not have a public pre-elementary program in the province, there is a pre-elementary program in Air Marshall Johnson CFB school.

⁵ Figures for Nova Scotia exclude 4,825 vocational students to maintain historical continuity.

⁶ Although New Brunswick does not have a public pre-elementary program in the province, there is a pre-elementary program in the D.L. McLaren CFB school.

⁷ Grade 6 in Quebec includes the transition year prior to Secondary I.

TABLEAU 3. Effectifs selon l'année d'études¹ et le sexe, toutes les écoles, 1977-78

Secondary - Secondaire									Unclassified - Non classé	Total	Province et sexe	No
VII	VIII	IX	X	XI	XII	XIII	Special classes - Classes spéciales	Sub-total secondary - Total partiel secondaire				
7,170	6,721	6,274	5,464	4,584	28	-	1,128	31,369	-	80,267	M. Terre-Neuve	1
6,991	6,815	6,370	5,376	4,882	15	-	849	31,298	-	76,283	F.	2
14,161	13,536	12,644	10,840	9,466	43	-	1,977	62,667	-	156,550	T.	3
1,439	1,422	1,194	985	834	637	-	-	6,511	-	13,875	M. Île-du-Prince-Édouard ³	4
1,267	1,398	1,344	1,173	1,023	918	-	-	7,123	-	13,824	F.	5
2,706	2,820	2,538	2,158	1,857	1,555	-	-	13,634	-	27,699	T.	6
9,744	9,249	8,757	7,516	6,283	4,931	-	747	47,227	-	102,145	M. Nouvelle-Écosse ⁵	7
8,770	8,998	8,558	8,141	6,878	5,497	-	960	47,802	-	98,479	F.	8
18,514	18,247	17,315	15,657	13,161	10,428	-	1,707	95,029	-	200,624	T.	9
8,297	8,108	7,400	6,941	5,818	5,199	-	569	42,332	2	83,733	M. Nouveau-Brunswick	10
7,469	7,717	7,171	7,165	6,233	5,611	-	319	41,685	-	79,714	F.	11
15,766	15,825	14,571	14,106	12,051	10,810	-	888	84,017	2	163,447	T.	12
59,145	61,726	61,534	57,745	56,514	40	-	22,809	319,513	-	686,631	M. Québec	13
58,458	58,921	58,784	57,619	56,377	40	-	11,809	302,008	-	637,479	F.	14
117,603	120,647	120,318	115,364	112,891	80	-	34,618	621,521	-	1,324,110	T.	15
78,276	79,251	91,722	83,930	73,442	62,948	32,366	-	501,935	293	1,035,830	M. Ontario	16
74,925	77,683	86,321	80,849	72,863	61,658	28,367	-	482,666	269	976,981	F.	17
153,201	156,934	178,043	164,779	146,305	124,606	60,733	-	984,601	562	2,012,811	T.	18
9,906	9,715	9,459	9,354	8,181	7,339	-	1,859	55,813	-	121,037	M. Manitoba	19
9,275	9,528	9,578	9,283	8,445	7,491	-	1,239	54,839	-	116,116	F.	20
19,181	19,243	19,037	18,637	16,626	14,830	-	3,098	110,652	-	237,153	T.	21
9,878	10,127	9,734	8,613	7,791	6,918	-	1,027	54,088	2	114,984	M. Saskatchewan	22
9,079	9,800	9,465	8,753	8,369	7,679	-	657	53,802	-	110,541	F.	23
18,957	19,927	19,199	17,366	16,160	14,597	-	1,684	107,890	2	225,525	T.	24
19,152	19,927	19,453	18,563	16,853	16,296	-	2,497	112,741	-	230,305	M. Alberta	25
17,488	19,437	18,908	18,697	17,371	16,304	-	1,556	109,761	1	219,723	F.	26
36,640	39,364	38,361	37,260	34,224	32,600	-	4,053	222,502	1	450,028	T.	27
21,938	24,862	24,505	23,108	20,970	18,905	-	3,775	138,063	106	283,522	M. Colombie-Britannique	28
20,912	23,757	23,829	22,895	21,082	19,467	-	2,187	134,129	90	270,693	F.	29
42,850	48,619	48,334	46,003	42,052	38,372	-	5,962	272,192	196	554,215	T.	30
244	226	207	219	134	120	-	-	1,150	-	2,834	M. Yukon	31
202	256	217	186	160	124	-	-	1,145	-	2,560	F.	32
446	482	424	405	294	244	-	-	2,295	-	5,394	T.	33
602	443	397	213	202	151	-	-	2,008	-	6,607	M. Territoires du Nord-Ouest	34
546	494	343	211	184	130	-	-	1,908	-	6,110	F.	35
1,148	937	740	424	386	281	-	-	3,916	-	12,717	T.	36
146	170	141	121	82	48	51	-	759	-	2,051	M. MDN (outre-mer)	37
162	139	113	106	88	56	35	-	699	-	1,998	F.	38
308	309	254	227	170	104	86	-	1,458	-	4,049	T.	39
225,937	231,947	240,777	222,772	201,688	123,560	32,417	34,411	1,313,509	403	2,763,821	M. Canada	40
215,544	224,943	231,001	220,454	203,955	124,990	28,402	19,576	1,268,865	360	2,610,501	F.	41
441,481	456,890	471,778	443,226	405,643	248,550	60,819	53,987	2,582,374	763	5,374,322	T.	42

¹ Dans les écoles pour aveugles et sourds, les classes représentent les années de fréquentation.

² Sans les maternelles et les prématernelles privées.

³ On a exclu des données de l'Île-du-Prince-Édouard 796 étudiants qui suivaient des cours de formation professionnelle, et ce afin d'assurer une continuité chronologique dans les données.

⁴ Bien que l'Île-du-Prince-Édouard n'offre pas de programme préscolaire à titre public il en existe un, organisé par l'école des Forces armées canadiennes (Air Marshall Johnson).

⁵ On a exclu des données de la Nouvelle-Écosse 4,825 étudiants qui suivaient des cours de formation professionnelle, et ce afin d'assurer une continuité chronologique dans les données.

⁶ Bien que Nouveau-Brunswick n'offre pas de programme préscolaire à titre public il en existe un, organisé par l'école D.L. MacLaren.

⁷ La 6^e année au Québec comprend l'année de transition avant l'entrée au secondaire I.

TABLE 4. Enrolment by Age¹ and Sex, All Schools, 1977-78

No.	Province and sex	5 years and less — ans et moins	6	7	8	9	10	11	Sub-total 6-11 — Total partiel 6-11	12	13	14
1	Newfoundland M.	6,181	6,416	6,403	6,416	6,434	6,231	6,750	38,650	6,869	6,934	6,771
2	F.	5,870	6,102	5,914	6,086	6,063	6,283	6,436	36,884	6,540	6,779	6,426
3	T.	12,051	12,518	12,317	12,502	12,497	12,514	13,186	75,534	13,409	13,713	13,197
4	Prince Edward Island ³ M.	190	1,126	1,070	1,073	1,108	1,079	1,206	6,662	1,298	1,339	1,331
5	F.	197	1,013	1,048	1,028	1,066	1,017	1,116	6,288	1,187	1,348	1,362
6	T.	387	2,139	2,118	2,101	2,174	2,096	2,322	12,950	2,485	2,687	2,693
7	Nova Scotia ⁴ M.	7,143	7,493	7,228	7,174	7,225	7,551	7,659	44,330	8,589	8,951	9,120
8	F.	6,854	7,004	6,819	6,732	6,897	7,110	7,557	42,119	8,114	8,625	8,580
9	T.	13,997	14,497	14,047	13,906	14,122	14,661	15,216	86,449	16,703	17,576	17,700
10	New Brunswick M.	3,074	6,304	6,045	6,232	6,234	6,516	6,705	38,036	7,505	7,693	7,757
11	F.	2,934	5,940	5,687	5,794	6,015	6,274	6,465	36,175	7,224	7,348	7,216
12	T.	6,008	12,244	11,732	12,026	12,249	12,790	13,170	74,211	14,729	15,041	14,973
13	Quebec M.	48,491	47,616	49,569	49,009	48,001	49,389	58,607	302,191	66,915	68,807	60,205
14	F.	44,404	43,494	45,281	46,641	43,900	45,158	53,706	278,180	61,328	63,039	57,405
15	T.	92,895	91,110	94,850	95,650	91,901	94,547	112,313	580,371	128,243	131,846	117,610
16	Ontario M.	103,274	68,433	69,408	67,749	67,655	69,309	72,832	415,386	80,198	84,781	85,964
17	F.	97,918	65,416	66,128	65,113	64,501	66,059	69,647	396,864	76,395	80,854	81,556
18	T.	201,192	133,849	135,536	132,862	132,156	135,368	142,479	812,250	156,593	165,635	167,520
19	Manitoba M.	10,954	8,791	8,749	8,593	8,557	8,459	8,814	51,963	9,508	10,131	10,164
20	F.	10,455	8,552	8,408	8,297	8,053	8,187	8,595	50,092	9,226	9,581	9,965
21	T.	21,409	17,343	17,157	16,890	16,610	16,646	17,409	102,055	18,734	19,712	20,129
22	Saskatchewan M.	9,601	8,140	7,950	8,123	8,249	8,267	8,643	49,372	9,408	10,074	10,441
23	F.	9,215	7,791	7,747	7,801	7,607	7,852	8,267	47,065	9,054	9,811	9,770
24	T.	18,816	15,931	15,697	15,924	15,856	16,119	16,910	96,437	18,462	19,885	20,211
25	Alberta M.	16,016	17,281	17,267	16,966	16,999	17,111	17,371	102,995	18,641	20,311	20,211
26	F.	15,136	16,319	16,336	16,441	16,101	16,263	16,653	98,113	17,725	19,199	19,353
27	T.	31,152	33,600	33,603	33,407	33,100	33,374	34,024	201,108	36,366	39,510	39,564
28	British Columbia M.	22,847	19,716	20,760	20,427	19,974	19,995	20,422	121,294	22,160	23,886	24,932
29	F.	21,984	18,921	19,499	19,643	19,012	19,414	19,764	116,253	21,316	22,920	23,821
30	T.	44,831	38,637	40,259	40,070	38,986	39,409	40,186	237,547	43,476	46,806	48,753
31	Yukon M.	269	241	231	224	195	210	214	1,315	250	222	222
32	F.	209	210	190	186	199	171	211	1,167	216	226	217
33	T.	478	451	421	410	394	381	425	2,482	466	448	439
34	Northwest Territories M.	606	607	627	566	567	577	538	3,482	593	530	490
35	F.	595	563	566	568	540	517	473	3,227	513	490	467
36	T.	1,201	1,170	1,193	1,134	1,107	1,094	1,011	6,709	1,106	1,020	957
37	DND (overseas) M.	240	216	171	177	163	163	170	1,060	146	167	145
38	F.	230	201	187	173	189	171	164	1,085	155	149	111
39	T.	470	417	358	350	352	334	334	2,145	301	316	256
40	Canada M.	228,886	192,380	195,478	192,729	191,361	194,857	209,931	1,176,736	232,080	243,826	237,753
41	F.	216,001	181,526	183,810	184,503	180,143	184,476	199,054	1,113,512	218,993	230,369	226,249
42	T.	444,887	373,906	379,288	377,232	371,504	379,333	408,985	2,290,248	451,073	474,195	464,002

¹ Age as of September 30, 1977, for public schools (except Newfoundland, New Brunswick, Prince Edward Island and Alberta), private schools, federal schools and schools for the blind and deaf; age as of December 31, 1977 for public schools in Newfoundland; June 30, 1977, for New Brunswick; October 31, 1977 for Prince Edward Island and September 1, 1977 for Alberta.

² Nineteen years and over for private schools.

³ Figures for Prince Edward Island exclude 796 vocational students to maintain historical continuity.

⁴ Figures for Nova Scotia exclude 4,825 vocational students to maintain historical continuity.

TABLEAU 4. Effectifs selon l'âge¹ et le sexe, toutes les écoles, 1977-78

15	16	17	Sub-total 12-17 Total partiel 12-17	18	19 ²	20 years and over ans et plus	Sub-total 18-20 and over Total partiel 18-20 et plus	Total	Province et sexe	N ^o
6,437	5,339	2,258	34,608	688	105	35	828	80,267	M. Terre-Neuve	1
6,021	5,196	1,948	32,910	519	62	38	619	76,283	F.	2
12,458	10,535	4,206	67,518	1,207	167	73	1,447	156,550	T.	3
1,208	925	667	6,768	184	51	20	255	13,875	M. Île-du-Prince-Édouard ³	4
1,239	1,079	858	7,073	209	40	17	266	13,824	F.	5
2,447	2,004	1,525	13,841	393	91	37	521	27,699	T.	6
8,688	7,337	5,542	48,227	1,818	430	197	2,445	102,145	M. Nouvelle-Écosse ⁴	7
8,388	7,713	6,011	47,431	1,520	348	207	2,075	98,479	F.	8
17,076	15,050	11,553	95,658	3,338	778	404	4,520	200,624	T.	9
7,039	6,361	4,264	40,619	1,439	415	150	2,004	83,733	M. Nouveau-Brunswick	10
6,948	6,575	4,013	39,324	929	217	135	1,281	79,714	F.	11
13,987	12,936	8,277	79,943	2,368	632	285	3,285	163,447	T.	12
57,822	49,722	26,575	330,046	4,541	831	531	5,903	686,631	M. Québec	13
55,076	47,710	25,497	310,055	4,007	559	274	4,840	637,479	F.	14
112,898	97,432	52,072	640,101	8,548	1,390	805	10,743	1,324,110	T.	15
83,551	76,912	63,001	474,407	33,219	7,245	2,299	42,763	1,035,830	M. Ontario	16
80,201	74,269	58,594	451,869	24,583	3,354	2,393	30,330	976,981	F.	17
163,752	151,181	121,595	926,276	57,802	10,599	4,692	73,093	2,012,811	T.	18
10,180	8,950	6,667	55,600	1,734	472	314	2,520	121,037	M. Manitoba	19
9,701	8,757	6,504	53,734	1,207	285	343	1,835	116,116	F.	20
19,881	17,707	13,171	109,334	2,941	757	657	4,355	237,153	T.	21
9,610	8,715	6,160	54,408	1,242	261	100	1,603	114,984	M. Saskatchewan	22
9,418	8,776	6,293	53,122	820	171	148	1,139	110,541	F.	23
19,028	17,491	12,453	107,530	2,062	432	248	2,742	225,525	T.	24
19,402	17,246	11,833	107,644	2,757	544	349	3,650	230,305	M. Alberta	25
18,913	16,962	11,263	103,415	1,751	334	974	3,059	219,723	F.	26
38,315	34,208	23,096	211,059	4,508	878	1,323	6,709	450,028	T.	27
24,305	22,137	16,815	134,235	4,159	778	209	5,146	283,522	M. Colombie-Britannique	28
23,106	21,769	15,947	128,879	2,804	464	309	3,577	270,693	F.	29
47,411	43,906	32,762	263,114	6,963	1,242	518	8,723	554,215	T.	30
216	184	112	1,206	35	9	-	44	2,834	M. Yukon	31
210	164	126	1,159	18	5	2	25	2,560	F.	32
426	348	238	2,365	53	14	2	69	5,394	T.	33
367	273	185	2,438	61	12	8	81	6,607	M. Territoires du Nord-Ouest	34
341	266	129	2,206	53	13	16	82	6,110	F.	35
708	539	314	4,644	114	25	24	163	12,717	T.	36
114	88	41	701	28	2	20	50	2,051	M. MDN (outr-mer)	37
95	79	45	634	15	-	34	49	1,998	F.	38
209	167	86	1,335	43	2	54	99	4,049	T.	39
228,939	204,189	144,120	1,290,907	51,905	11,155	4,232	67,292	2,763,821	M. Canada	40
219,657	199,315	137,228	1,231,811	38,435	5,852	4,890	49,177	2,610,501	F.	41
448,596	403,504	281,348	2,522,718	90,340	17,007	9,122	116,469	5,374,322	T.	42

¹ Âge au 30 septembre 1977 pour les écoles publiques (sauf Terre-Neuve, Nouveau-Brunswick, Île-du-Prince-Édouard et Alberta) privées, fédérales et pour aveugles et sourds; âge au 31 décembre 1977 pour les écoles publiques de Terre-Neuve; 30 juin 1977 pour le Nouveau-Brunswick; 31 octobre 1977 pour l'Île-du-Prince-Édouard et 1^{er} septembre 1977 pour l'Alberta.

² Dix-neuf ans et plus pour les écoles privées.

³ On a exclu des données de l'Île-du-Prince-Édouard 796 étudiants qui suivaient des cours de formation professionnelle, et ce afin d'assurer une continuité chronologique dans les données.

⁴ On a exclu des données de la Nouvelle-Écosse 4,825 étudiants qui suivaient des cours de formation professionnelle, et ce afin d'assurer une continuité chronologique dans les données.

TABLE 5. Enrolment in Public Schools by Grade and Sex, 1977-78

No.	Province and sex	Pre-elementary - Pré-scolaire	Elementary - Primaire							
			I	II	III	IV	V	VI	Special classes - Classes spéciales	Sub-total elementary - Total partiel primaire
1	Newfoundland M.	6,416	6,518	6,291	6,427	6,477	6,413	6,808	3,431	42,365
2	F.	5,964	6,192	5,881	6,083	6,113	6,432	6,681	1,533	38,915
3	T.	12,380	12,710	12,172	12,510	12,590	12,845	13,489	4,964	81,280
4	Prince Edward Island ¹ M.	12	1,237	1,139	1,163	1,205	1,210	1,284	91	7,329
5	F.	23	1,069	1,083	1,084	1,068	1,063	1,206	65	6,638
6	T.	35 ²	2,306	2,222	2,247	2,273	2,273	2,490	156	13,967
7	Nova Scotia ³ M.	7,455	7,708	7,299	7,451	7,545	7,507	8,069	1,059	46,638
8	F.	6,833	7,082	6,877	6,729	6,878	7,144	7,682	610	43,002
9	T.	14,288	14,790	14,176	14,180	14,423	14,651	15,751	1,669	89,640
10	New Brunswick M.	23	7,167	6,497	6,607	6,454	6,841	7,057	278	40,901
11	F.	30	6,500	6,024	5,941	6,132	6,237	6,618	149	37,601
12	T.	53 ⁴	13,667	12,521	12,548	12,586	13,078	13,675	427	78,502
13	Quebec M.	42,841	43,350	42,104	41,228	44,078	46,305	53,445	42,137	312,647
14	F.	41,129	41,650	40,453	41,229	42,350	44,489	51,349	21,707	283,227
15	T.	83,970	85,000	82,557	82,457	86,428	90,794	104,794 ⁵	63,844	595,874
16	Ontario ⁶ M.	85,973	71,791	69,471	66,200	64,561	65,946	69,521	26,656	434,146
17	F.	80,425	65,841	66,051	63,800	62,159	63,507	66,488	13,086	400,932
18	T.	166,398	137,632	135,522	130,000	126,720	129,453	136,009	39,742	835,078
19	Manitoba M.	8,514	9,151	8,719	8,274	8,114	8,022	8,269	1,102	51,651
20	F.	7,994	8,436	8,126	7,936	7,537	7,733	7,949	777	48,494
21	T.	16,508	17,587	16,845	16,210	15,651	15,755	16,218	1,879	100,145
22	Saskatchewan M.	7,275	8,680	8,089	7,986	8,087	8,038	8,599	1,162	50,641
23	F.	6,865	7,909	7,608	7,643	7,518	7,486	8,076	737	46,977
24	T.	14,140	16,589	15,697	15,629	15,605	15,524	16,675	1,899	97,618
25	Alberta M.	9,445 ^e	18,225	17,705	16,898	16,596	16,946	16,940	1,795	105,105
26	F.	8,526 ^e	16,550	16,602	16,070	15,931	16,446	16,194	925	98,718
27	T.	17,971	34,775	34,307	32,968	32,527	33,392	33,134	2,720	203,823
28	British Columbia M.	17,511	19,717	20,433	19,764	19,165	18,705	19,317	2,889	119,990
29	F.	16,785	18,090	19,161	18,769	18,105	17,947	18,303	1,671	112,046
30	T.	34,296	37,807	39,594	38,533	37,270	36,652	37,620	4,560	232,036
31	Yukon M.	218	272	249	252	234	214	205	40	1,466
32	F.	170	215	218	196	194	204	201	17	1,245
33	T.	388	487	467	448	428	418	406	57	2,711
34	Northwest Territories M.	598	750	743	658	610	644	596	-	4,001
35	F.	513	737	626	626	591	579	530	-	3,689
36	T.	1,111	1,487	1,369	1,284	1,201	1,223	1,126	-	7,690
37	Canada M.	186,281	194,566	188,739	182,908	183,126	186,791	200,110	80,640	1,216,880
38	F.	175,257	180,271	178,710	176,106	174,576	179,267	191,277	41,277	1,121,484
39	T.	361,538	374,837	367,449	359,014	357,702	366,058	391,387	121,917	2,338,364

¹ Figures for Prince Edward Island exclude 796 vocational students to maintain historical continuity.

² Although Prince Edward Island does not have a public pre-elementary program in the province, there is a pre-elementary program in Air Marshall Johnson CFB school.

³ Figures for Nova Scotia exclude 4,825 vocational students to maintain historical continuity.

⁴ Although New Brunswick does not have a public pre-elementary program in the province, there is a pre-elementary program in the D.L. Maclaren CFB school.

⁵ Grade 6 in Quebec includes the transition year prior to Secondary I.

⁶ Ontario public figures include Roman Catholic Separate School enrolments up to Grade 10. Grades 11 through 13 of RCSSB are not provincially funded or administered and are therefore excluded.

TABLEAU 5. Effectifs des écoles publiques, selon l'année d'études et le sexe, 1977-78

Secondary - Secondaire								Sub-total secondary - Total partiel secondaire	Total	Province et sexe	N°
VII	VIII	IX	X	XI	XII	XIII	Special classes - Classes spéciales				
7,149	6,700	6,254	5,449	4,577	26	-	1,128	31,283	80,064	M. Terre-Neuve	1
6,974	6,795	6,355	5,365	4,874	13	-	849	31,225	76,104	F.	2
14,123	13,495	12,609	10,814	9,451	39	-	1,977	62,508	156,168	T.	3
1,437	1,422	1,193	985	834	637	-	-	6,508	13,849	M. Île-du-Prince-Édouard ¹	4
1,264	1,397	1,344	1,173	1,023	917	-	-	7,118	13,779	F.	5
2,701	2,819	2,537	2,158	1,857	1,554	-	-	13,626	27,628	T.	6
9,672	9,174	8,686	7,447	6,213	4,861	-	747	46,800	100,893	M. Nouvelle-Écosse ³	7
8,693	8,912	8,496	8,081	6,817	5,410	-	960	47,369	97,204	F.	8
18,365	18,086	17,182	15,528	13,030	10,271	-	1,707	94,169	198,097	T.	9
8,242	8,084	7,376	6,915	5,789	5,164	-	569	42,139	83,063	M. Nouveau-Brunswick	10
7,424	7,695	7,156	7,145	6,213	5,583	-	319	41,535	79,166	F.	11
15,666	15,779	14,532	14,060	12,002	10,747	-	888	83,674	162,229	T.	12
51,438	54,092	54,781	51,837	49,289	-	-	22,590	284,027	639,515	M. Québec	13
51,439	51,971	52,632	51,838	49,289	-	-	11,638	268,807	593,163	F.	14
102,877	106,063	107,413	103,675	98,578	-	-	34,228	552,834	1,232,678	T.	15
76,251	77,216	90,050	82,437	67,996	57,854	28,771	-	480,575	1,000,694	M. Ontario ⁶	16
73,088	75,779	84,876	79,524	66,432	55,921	25,393	-	461,013	942,370	F.	17
149,339	152,995	174,926	161,961	134,428	113,775	54,164	-	941,588	1,943,064	T.	18
9,304	9,143	8,946	8,887	7,800	6,885	-	1,859	52,824	112,989	M. Manitoba	19
8,662	8,942	9,041	8,886	8,091	7,070	-	1,239	51,931	108,419	F.	20
17,966	18,085	17,987	17,773	15,891	13,955	-	3,098	104,755	221,408	T.	21
9,627	9,896	9,546	8,401	7,586	6,679	-	1,027	52,762	110,678	M. Saskatchewan	22
8,840	9,552	9,223	8,503	8,050	7,371	-	657	52,196	106,038	F.	23
18,467	19,448	18,769	16,904	15,636	14,050	-	1,684	104,958	216,716	T.	24
18,766	19,519	19,059	18,207	16,583	15,850	-	2,453	110,437	224,987	M. Alberta	25
17,139	19,091	18,561	18,368	17,078	15,831	-	1,505	107,573	214,817	F.	26
35,905	38,610	37,620	36,575	33,661	31,681	-	3,958	218,010	439,804	T.	27
20,726	23,825	23,551	22,283	20,189	18,130	-	3,728	132,432	269,933	M. Colombie-Britannique	28
19,772	22,762	22,945	22,131	20,401	18,828	-	2,166	129,005	257,836	F.	29
40,498	46,587	46,496	44,414	40,590	36,958	-	5,894	261,437	527,769	T.	30
244	226	207	219	134	120	-	-	1,150	2,834	M. Yukon	31
202	256	217	186	160	124	-	-	1,145	2,560	F.	32
446	482	424	405	294	244	-	-	2,295	5,394	T.	33
602	443	397	213	202	151	-	-	2,008	6,607	M. Territoires du Nord-Ouest	34
546	494	343	211	184	130	-	-	1,908	6,110	F.	35
1,148	937	740	424	386	281	-	-	3,916	12,717	T.	36
213,458	219,740	230,046	213,280	187,192	116,357	28,771	34,101	1,242,945	2,646,106	M. Canada	37
204,043	213,646	221,189	211,411	188,612	117,198	25,393	19,333	1,200,825	2,497,566	F.	38
417,501	433,386	451,235	424,691	375,804	233,555	54,164	53,434	2,443,770	5,143,672	T.	39

1 On a exclu des données de l'Île-du-Prince-Édouard 796 étudiants qui suivaient des cours de formation professionnelle, et ce afin d'assurer une continuité chronologique dans les données.
 2 Bien que l'Île-du-Prince-Édouard n'offre pas de programme préscolaire à titre public il en existe un, organisé par l'école des Forces armées canadiennes (Air Marshall Johnson).
 3 On a exclu des données de la Nouvelle-Écosse 4,825 étudiants qui suivaient des cours de formation professionnelle, et ce afin d'assurer une continuité chronologique dans les données.
 4 Bien que Nouveau-Brunswick n'offre pas de programme préscolaire à titre public il en existe un, organisé par l'école D.L. Maclaren.
 5 La 6^e année au Québec comprend l'année de transition avant l'entrée au secondaire I.
 6 Les données de l'Ontario sur les écoles publiques comprennent les effectifs des Conseils des écoles séparées catholiques et ce, jusqu'à la 10^e année. Les classes de la 11^e à la 13^e années des Conseils des écoles séparées catholiques ne sont pas financées ni administrées par la province et par conséquent ne sont pas incluses.

TABLE 6. Enrolment in Public Schools by Age¹ and Sex, 1977-78

No.	Province and sex	5 years and less — ans et moins	6	7	8	9	10	11	Sub-total 6-11 Total partiel 6-11	12	13
1	Newfoundland M.	6,165	6,394	6,385	6,402	6,421	6,210	6,737	38,549	6,848	6,916
2 F.	5,853	6,079	5,902	6,075	6,042	6,272	6,424	36,794	6,524	6,763
3 T.	12,018	12,473	12,287	12,477	12,463	12,482	13,161	75,343	13,372	13,679
4	Prince Edward Island ² M.	183	1,125	1,067	1,068	1,106	1,075	1,205	6,646	1,297	1,338
5 F.	184	1,009	1,044	1,026	1,064	1,013	1,111	6,267	1,186	1,342
6 T.	367	2,134	2,111	2,094	2,170	2,088	2,316	12,913	2,483	2,680
7	Nova Scotia ³ M.	6,906	7,413	7,124	7,098	7,147	7,469	7,576	43,827	8,510	8,871
8 F.	6,631	6,900	6,725	6,627	6,800	7,026	7,477	41,555	8,034	8,550
9 T.	13,537	14,313	13,849	13,725	13,947	14,495	15,053	85,382	16,544	17,421
10	New Brunswick M.	2,943	6,246	6,002	6,196	6,180	6,472	6,659	37,755	7,445	7,651
11 F.	2,841	5,901	5,646	5,739	5,975	6,233	6,421	35,915	7,173	7,318
12 T.	5,784	12,147	11,648	11,935	12,155	12,705	13,080	73,670	14,618	14,969
13	Quebec M.	46,489	46,247	48,068	47,658	46,507	48,068	56,913	293,461	59,243	61,075
14 F.	42,511	42,253	43,932	45,342	42,493	43,932	52,087	270,039	54,257	55,925
15 T.	89,000	88,500	92,000	93,000	89,000	92,000	109,000	563,500	113,500	117,000
16	Ontario ⁴ M.	100,384	66,640	67,604	66,086	65,946	67,525	70,937	404,738	78,140	82,710
17 F.	94,963	63,655	64,389	63,467	62,888	64,448	67,967	386,814	74,548	78,903
18 T.	195,347	130,295	131,993	129,553	128,834	131,973	138,904	791,552	152,688	161,613
19	Manitoba M.	10,045	8,191	8,128	7,987	7,982	7,851	8,177	48,316	8,880	9,469
20 F.	9,568	7,980	7,790	7,674	7,484	7,585	7,972	46,485	8,545	8,971
21 T.	19,613	16,171	15,918	15,661	15,466	15,436	16,149	94,801	17,425	18,440
22	Saskatchewan M.	8,875	7,834	7,650	7,794	7,910	8,008	8,327	47,523	9,164	9,798
23 F.	8,474	7,492	7,418	7,498	7,282	7,570	7,989	45,249	8,801	9,530
24 T.	17,349	15,326	15,068	15,292	15,192	15,578	16,316	92,772	17,965	19,328
25	Alberta M.	15,532	16,919	16,891	16,594	16,642	16,739	17,004	100,789	18,223	19,872
26 F.	14,636	15,977	16,007	16,095	15,779	15,923	16,314	96,095	17,386	18,827
27 T.	30,168	32,896	32,898	32,689	32,421	32,662	33,318	196,884	35,609	38,699
28	British Columbia M.	21,597	18,669	19,671	19,383	18,915	18,896	19,213	114,747	20,997	22,791
29 F.	20,708	17,926	18,463	18,601	17,885	18,291	18,662	109,828	20,219	21,911
30 T.	42,305	36,595	38,134	37,984	36,800	37,187	37,875	224,575	41,216	44,702
31	Yukon M.	269	241	231	224	195	210	214	1,315	250	222
32 F.	209	210	190	186	199	171	211	1,167	216	226
33 T.	478	451	421	410	394	381	425	2,482	466	448
34	Northwest Territories M.	606	607	627	566	567	577	538	3,482	593	530
35 F.	595	563	566	568	540	517	473	3,227	513	490
36 T.	1,201	1,170	1,193	1,134	1,107	1,094	1,011	6,709	1,106	1,020
37	Canada M.	219,994	186,526	189,448	187,056	185,518	189,100	203,500	1,141,148	219,590	231,243
38 F.	207,173	175,945	178,072	178,898	174,431	178,981	193,108	1,079,435	207,402	218,756
39 T.	427,167	362,471	367,520	365,954	359,949	368,081	396,608	2,220,583	426,992	449,999

¹ Age as of September 30, 1977 for public schools (except Newfoundland, New Brunswick, Prince Edward Island and Alberta); age as of December 31, 1977 for public schools in Newfoundland; June 30, 1977 for New Brunswick; October 31, 1977 for Prince Edward Island and September 1, 1977 for Alberta.

² Figures for Prince Edward Island exclude 796 vocational students to maintain historical continuity.

³ Figures for Nova Scotia exclude 4,825 vocational students to maintain historical continuity.

⁴ Ontario public figures include Roman Catholic Separate School enrolments up to Grade 10. Grades 11 through 13 of RCSSB are not provincially funded or administered and are therefore excluded.

TABLEAU 6. Effectifs des écoles publiques, selon l'âge¹ et le sexe, 1977 - 78

14	15	16	17	Sub-total 12-17 - Total partiel 12-17	18	19	20 years and over - ans et plus	Sub-total 18-20 and over - Total partiel et plus	Total	Province et sexe	N ^o
6,752	6,425	5,327	2,256	34,524	686	105	35	826	80,064	M. Terre-Neuve	1
6,409	6,011	5,188	1,944	32,839	519	62	37	618	76,104	F.	2
13,161	12,436	10,515	4,200	67,363	1,205	167	72	1,444	156,168	T.	3
1,331	1,207	925	667	6,765	184	51	20	255	13,849	M. Île-du-Prince-Édouard ²	4
1,361	1,238	1,078	857	7,062	209	40	17	266	13,779	F.	5
2,692	2,445	2,003	1,524	13,827	393	91	37	521	27,628	T.	6
9,033	8,611	7,272	5,481	47,778	1,790	408	184	2,382	100,893	M. Nouvelle-Écosse ³	7
8,487	8,326	7,651	5,949	46,997	1,497	331	193	2,021	97,204	F.	8
17,520	16,937	14,923	11,430	94,775	3,287	739	377	4,403	198,097	T.	9
7,725	7,010	6,320	4,240	40,391	1,422	402	150	1,974	83,063	M. Nouveau-Brunswick	10
7,194	6,924	6,553	3,983	39,145	921	209	135	1,265	79,166	F.	11
14,919	13,934	12,873	8,223	79,536	2,343	611	285	3,239	162,229	T.	12
53,782	51,995	42,865	25,000	293,960	4,250	827	528	5,605	639,515	M. Québec	13
51,218	49,505	41,135	24,000	276,040	3,750	551	272	4,573	593,163	F.	14
105,000	101,500	84,000	49,000	570,000	8,000	1,378	800	10,178	1,232,678	T.	15
84,141	81,207	72,050	58,334	456,582	30,378	6,326	2,286	38,990	1,000,694	M. Ontario ⁴	16
79,918	77,552	68,470	53,508	432,899	22,410	2,896	2,388	27,694	942,370	F.	17
164,059	158,759	140,520	111,842	889,481	52,788	9,222	4,674	66,684	1,943,064	T.	18
9,543	9,577	8,491	6,364	52,324	1,630	370	304	2,304	112,989	M. Manitoba	19
9,380	9,254	8,317	6,195	50,662	1,131	231	342	1,704	108,419	F.	20
18,923	18,831	16,808	12,559	102,986	2,761	601	646	4,008	221,408	T.	21
10,158	9,290	8,451	5,966	52,827	1,154	212	87	1,453	110,678	M. Saskatchewan	22
9,438	9,091	8,407	6,031	51,298	748	138	131	1,017	106,038	F.	23
19,596	18,381	16,858	11,997	104,125	1,902	350	218	2,470	216,716	T.	24
19,773	19,037	16,934	11,518	105,357	2,514	460	335	3,309	224,987	M. Alberta	25
18,966	18,616	16,645	10,960	101,400	1,491	266	929	2,686	214,817	F.	26
38,739	37,653	33,579	22,478	206,757	4,005	726	1,264	5,995	439,804	T.	27
23,935	23,421	21,378	16,194	128,716	3,990	677	206	4,873	269,933	M. Colombie-Britannique	28
22,945	22,324	21,127	15,421	123,947	2,658	388	307	3,353	257,836	F.	29
46,880	45,745	42,505	31,615	252,663	6,648	1,065	513	8,226	527,769	T.	30
222	216	184	112	1,206	35	9	-	44	2,834	M. Yukon	31
217	210	164	126	1,159	18	5	2	25	2,560	F.	32
439	426	348	238	2,365	53	14	2	69	5,394	T.	33
490	367	273	185	2,438	61	12	8	81	6,607	M. Territoires du Nord-Ouest	34
467	341	266	129	2,206	53	13	16	82	6,110	F.	35
957	708	539	314	4,644	114	25	24	163	12,717	T.	36
226,885	218,363	190,470	136,317	1,222,868	48,094	9,859	4,143	62,096	2,646,106	M. Canada	37
216,000	209,392	185,001	129,103	1,165,654	35,405	5,130	4,769	45,304	2,497,566	F.	38
442,885	427,755	375,471	265,420	2,388,522	83,499	14,989	8,912	107,400	5,143,672	T.	39

¹ Âge au 30 septembre 1977 pour les écoles publiques (sauf Terre-Neuve, Nouveau-Brunswick, Île-du-Prince-Édouard et Alberta); âge au 31 décembre 1977 pour les écoles publiques de Terre-Neuve; 30 juin 1977 pour le Nouveau-Brunswick; 31 octobre 1977 pour l'Île-du-Prince-Édouard et 1^{er} septembre 1977 pour l'Alberta.

² On a exclu des données de l'Île-du-Prince-Édouard 796 étudiants qui suivaient des cours de formation professionnelle, et ce afin d'assurer une continuité chronologique dans les données.

³ On a exclu des données de la Nouvelle-Écosse 4,825 étudiants qui suivaient des cours de formation professionnelle, et ce afin d'assurer une continuité chronologique dans les données.

⁴ Les données de l'Ontario sur les écoles publiques comprennent les effectifs des Conseils des écoles séparées catholiques et ce, jusqu'à la 10^e année. Les classes de la 11^e à la 13^e années des Conseils des écoles séparées catholiques ne sont pas financées ni administrées par la province et par conséquent ne sont pas incluses.

TABLE 7. Historical Table of Enrolment, 1962-63 to 1976-77


No.	Province and type of school	1962-63	1963-64	1964-65	1965-66	1966-67	1967-68	1968-69
Newfoundland:								
1	Public	137,700	140,735	144,129	146,503	148,352	151,976	156,757
2	Private	859	602	573	1,024	1,175	230	364
3	Blind and deaf	-	-	-	105	121	125	132
4	Total	138,559	141,337	144,702	147,632	149,648	152,331	157,253
Prince Edward Island:								
5	Public	26,193	27,212	27,740	27,787	28,536	29,174	29,368
6	Private	857	502	497	511	345	140	136
7	Federal	33	43	43	50	30	53	72
8	Blind and deaf	9	9	9	17	16	17	16
9	Total	27,092	27,766	28,289	28,365	28,927	29,384	29,592
Nova Scotia:								
10	Public	190,527	194,410	197,496	199,856	200,681	204,607	208,838
11	Private	6,122	6,212	6,201	5,362	4,508	3,255	2,748
12	Federal	806	842	818	744	750	649	640
13	Blind and deaf	393	444	459	405	379	421	442
14	Total	197,848	201,908	204,974	206,367	206,318	208,932	212,668
New Brunswick:								
15	Public	156,491	160,801	164,124	165,228	166,750	169,703	172,337
16	Private	2,491	1,993	1,791	1,654	1,389	468	381
17	Federal	639	654	686	644	638	682	637
18	Total	159,621	163,448	166,601	167,526	168,777	170,853	173,355
Quebec:								
19	Public	1,223,581	1,274,856	1,330,691	1,383,962	1,441,087	1,505,289	1,568,991
20	Private	102,611	104,537	102,062	104,138	92,951	68,909	61,263
21	Federal	2,871	3,029	3,320	4,192	4,417	4,395	4,327
22	Blind and deaf	1,272	1,294	1,362	1,361	1,313	1,319	1,319
23	Total	1,330,335	1,383,716	1,437,435	1,493,653	1,539,768	1,579,912	1,635,900
Ontario:								
24	Public	1,528,607	1,597,374	1,673,774	1,738,781	1,800,897	1,868,788	1,931,397
25	Private	32,458	41,721	44,470	45,554	46,072	42,986	41,604
26	Federal	7,280	7,427	7,266	6,572	6,495	6,752	6,790
27	Blind and deaf	789	918	961	1,004	1,056	1,095	1,158
28	Total	1,569,134	1,647,440	1,726,471	1,791,911	1,854,520	1,919,621	1,980,949
Manitoba:								
29	Public	204,172	212,644	218,770	222,249	224,531	231,650	240,132
30	Private	11,375	11,175	11,335	10,576	10,244	9,708	8,958
31	Federal	5,839	5,943	6,069	6,317	6,683	6,225	5,847
32	Blind and deaf	60	71	78	152	162	179	175
33	Total	221,446	229,833	236,252	239,294	241,620	247,762	255,112
Saskatchewan:								
34	Public	220,345	227,641	233,213	238,320	242,137	245,526	249,662
35	Private	4,813	4,665	4,316	2,439	2,227	1,987	1,917
36	Federal	5,263	5,434	5,475	4,802	5,156	5,025	3,922
37	Blind and deaf	155	159	166	148	163	162	172
38	Total	230,576	237,899	243,170	245,709	249,683	252,700	255,673
Alberta:								
39	Public	322,227	336,652	350,906	362,159	372,894	385,972	401,587
40	Private	6,486	6,436	6,292	6,570	5,324	5,614	5,231
41	Federal	4,527	4,334	3,836	3,998	3,625	3,668	3,635
42	Blind and deaf	120	118	121	119	125	121	121
43	Total	333,360	347,540	361,155	372,846	381,968	395,375	410,574
British Columbia:								
44	Public	359,320	378,387	399,944	420,847	445,633	468,659	490,930
45	Private	23,395	23,242	25,469	25,853	24,762	24,160	23,172
46	Federal	5,953	6,237	5,934	5,354	5,194	5,028	4,267
47	Blind and deaf	304	320	343	345	344	342	327
48	Total	388,972	408,186	431,690	452,399	475,933	498,189	518,696
Yukon:								
49	Public	2,992	3,177	3,001	3,164	3,365	3,456	3,617
50	Federal	112	161	141	107	79	93	82
51	Total	3,104	3,338	3,142	3,271	3,444	3,549	3,699
Northwest Territories:								
52	Public	801	895	841	932	964	1,056	1,071
53	Federal	4,429	4,647	5,101	5,487	6,026	6,774	7,347
54	Total	5,230	5,542	5,942	6,419	6,990	7,830	8,418
Canada:								
55	Public	4,372,956	4,554,784	4,744,629	4,909,788	5,075,827	5,265,856	5,454,687
56	Private	191,467	201,085	203,006	203,681	188,997	157,457	145,774
57	Federal	37,752	38,751	38,689	38,267	39,093	39,344	37,566
58	Blind and deaf	3,102	3,333	3,499	3,656	3,679	3,781	3,862
59	DND (overseas)	7,302	7,376	7,282	7,800	8,439	8,303	8,658
60	Total	4,612,579	4,805,329	4,997,105	5,163,192	5,316,035	5,474,741	5,650,547

TABLEAU 7. Tableau chronologique des effectifs scolaires, 1962-63 à 1976-77

1969-70	1970-71	1971-72	1972-73	1973-74	1974-75	1975-76	1976-77	Province et genre d'école	No
160,097	160,915	162,818	161,723	159,831	158,014	157,768	157,686	Terre-Neuve:	
553	722	746	843	872	360	280	293	Publiques	1
132	144	145	134	138	131	127	117	Privées	2
								Aveugles et sourds	3
160,782	161,781	163,709	162,700	160,841	158,505	158,175	158,096	Total	4
29,553	30,622	30,570	29,340	29,056	28,149	28,227 ^f	27,903	Île-du-Prince-Édouard:	
70	29	-	-	-	-	-	-	Publiques	5
65	71	66	65	53	57	57	58 ^f	Privées	6
15	12	12	10	8	16	15	16	Fédérales	7
								Aveugles et sourds	8
29,703	30,734	30,648	29,415	29,117	28,222	28,299 ^f	27,977 ^f	Total	9
213,131	214,897	214,780	211,262	207,651	204,280	202,606	201,279	Nouvelle-Écosse:	
2,125	1,649	1,405	1,394	1,286	1,372	1,418	1,410	Publiques	10
506	524	565	624	645	668	665	646 ^f	Privées	11
443	450	457	488	472	439	452	480	Fédérales	12
								Aveugles et sourds	13
216,205	217,520	217,207	213,768	210,054	206,759	205,141	203,815 ^f	Total	14
173,808	175,912	175,997	173,851	170,179	166,550	164,999	163,317	Nouveau-Brunswick:	
353	463	398	636	467	137	421	393	Publiques	15
620	615	671	704	728	782	838	837 ^f	Privées	16
								Fédérales	17
174,781	176,990	177,066	175,191	171,374	167,469	166,258	164,547 ^f	Total	18
1,581,020	1,588,788	1,556,374	1,514,512	1,463,498	1,419,997	1,374,909	1,318,471 ^f	Québec:	
71,728	58,779	57,067	67,940	72,785	86,892	87,987	95,000	Publiques	19
4,402	4,350	4,658	4,016	5,059	4,875	4,751	4,894 ^f	Privées	20
1,320	1,281	1,240	1,059	981	1,141	1,068	1,040	Fédérales	21
								Aveugles et sourds	22
1,658,470	1,653,198	1,619,339	1,587,527	1,542,323	1,512,905	1,468,715	1,419,405 ^f	Total	23
1,986,796	2,022,401	2,031,360	2,028,114	2,008,610	1,994,489	1,994,638	1,973,140	Ontario:	
43,007	44,116	43,949	44,826	47,500	51,239	54,598	58,226	Publiques	24
6,605	6,671	7,157	7,106	7,149	7,465	7,391	7,080 ^f	Privées	25
1,434	1,427	1,485	1,416	1,283	1,377	1,349	1,309	Fédérales	26
								Aveugles et sourds	27
2,037,842	2,074,615	2,083,951	2,081,462	2,064,542	2,054,570	2,057,976	2,039,755 ^f	Total	28
245,564	246,946	244,452	238,861	234,620	229,552	228,127	225,698	Manitoba:	
8,178	8,284	7,438	7,224	6,912	6,849	7,122	7,642	Publiques	29
5,938	5,914	6,064	6,376	6,830	7,303	7,254	7,402 ^f	Privées	30
183	168	147	173	167	161	168	156	Fédérales	31
								Aveugles et sourds	32
259,863	261,312	258,101	252,634	248,529	243,865	242,671	240,898 ^f	Total	33
249,915	247,332	243,579	234,152	223,798	224,176	220,973	219,191	Saskatchewan:	
1,854	1,552	1,710	1,268	1,309	1,853	1,453	1,573	Publiques	34
3,430	3,354	3,358	4,465	5,290	5,309	5,530	6,399 ^f	Privées	35
169	164	175	178	159	155	150	136	Fédérales	36
								Aveugles et sourds	37
255,368	252,402	248,822	240,063	230,556	231,493	228,106	227,299 ^f	Total	38
413,719	425,987	427,968	425,251	435,738 ^f	432,177	439,354	441,070	Alberta:	
5,342	5,688	5,439	5,403	5,367	5,541	5,651	6,070	Publiques	39
3,553	3,564	3,595	3,409	3,661	3,418	3,719	3,897 ^f	Privées	40
124	135	148	152	159	171	176	185	Fédérales	41
								Aveugles et sourds	42
422,738	435,374	437,150	434,215	444,925 ^f	441,307	448,900	451,222 ^f	Total	43
513,150	526,991	524,305	537,067	549,019	541,575	542,680	536,237	Colombie-Britannique:	
22,359	21,319	21,777	22,061	21,421	21,055	23,071	23,318	Publiques	44
3,491	3,360	3,108	3,036	3,083	3,013	2,258	1,974 ^f	Privées	45
302	285	283	277	257	293	278	244	Fédérales	46
								Aveugles et sourds	47
539,302	551,955	549,473	562,441	573,780	565,936	568,287	561,773 ^f	Total	48
4,090	4,634	4,806	4,749	4,957	4,903	4,975	4,866	Yukon:	
-	-	-	-	-	-	-	-	Publiques	49
								Fédérales	50
4,090	4,634	4,806	4,749	4,957	4,903	4,975	4,866	Total	51
8,192	10,006	11,209	11,369	12,627	12,504	12,496	12,906 ^f	Territoires du Nord-Ouest:	
-	-	-	-	-	-	-	-	Publiques	52
								Fédérales	53
8,192	10,006	11,209	11,369	12,627	12,504	12,496	12,906 ^f	Total	54
5,579,035	5,655,431	5,628,218	5,570,251	5,499,584 ^f	5,416,366	5,371,752 ^f	5,281,764 ^f	Canada:	
155,569	142,601	139,929	151,595	157,919	175,298	182,001	193,925	Publiques	55
28,610	28,423	29,242	29,801	32,498	32,890	32,463	33,187 ^f	Privées	56
4,122	4,066	4,092	3,887	3,624	3,884	3,783	3,683	Fédérales	57
7,916	5,867	4,569	4,589	4,566	4,621	4,624	4,382	Aveugles et sourds	58
								MDN (outr-mer)	59
5,775,252	5,836,388	5,806,050	5,760,123	5,698,191 ^f	5,633,059	5,594,623 ^f	5,516,941 ^f	Total	60

Ca 008

STATISTICS CANADA LIBRARY
BIBLIOTHEQUE STATISTIQUE CANADA



1010150856

barcode on previous page

DATE DUE DATE DE RETOUR		
MAR 13 1979		
JUN 6 1979		
FEB 19 1980		
MAR 20 1980		
MAY 6 1980		
DEC 1 1980		
AUG - 4 1981	Weslett	
OCT 17 1981		
JUN 29 1992		
160-00B		
LOWE-MARTIN No. 1137		

