

Elementary- secondary school enrolment

1984-85

Effectifs des écoles primaires et secondaires

1984-85



Data in Many Forms...

Statistics Canada disseminates data in a variety of forms. In addition to publications, both standard and special tabulations are offered on computer print-outs, microfiche and microfilm, and magnetic tapes. Maps and other geographic reference materials are available for some types of data. Direct access to aggregated information is possible through CANSIM, Statistics Canada's machine-readable data base and retrieval system.

How to Obtain More Information

Inquiries about this publication and related statistics or services should be directed to:

Elementary-Secondary Education Section,
Education, Culture and Tourism Division,
Statistics Canada, Ottawa, K1A 0T6
(Telephone: 991-1498)

or to the Statistics Canada reference centre in:

St. John's (772-4073)	Sturgeon Falls (753-4888)
Halifax (426-5331)	Winnipeg (949-4020)
Montréal (283-5725)	Regina (359-5405)
Ottawa (990-8116)	Edmonton (420-3027)
Toronto (973-6586)	Vancouver (666-3691)

Toll-free access is provided in all provinces and territories, for users who reside outside the local dialing area of any of the regional reference centres.

Newfoundland and Labrador	Zenith 0-7037
Nova Scotia, New Brunswick and Prince Edward Island	1-800-565-7192
Quebec	1-800-361-2831
Ontario	1-800-268-1151
Manitoba	1-800-282-8006
Saskatchewan	1(112)800-667-3524
Alberta	1-800-222-6400
British Columbia (South and Central)	112-800-663-1551
Yukon and Northern B.C. (area served by NorthwestTel Inc.)	Zenith 0-8913
Northwest Territories (area served by NorthwestTel Inc.)	Call collect 420-2011

How to Order Publications

This and other Statistics Canada publications may be purchased from local authorized agents and other community bookstores, through the local Statistics Canada offices, or by mail order to Publication Sales and Services, Statistics Canada, Ottawa, K1A 0T6.

1(613)993-7276

Toronto
Credit card only (973-8018)

Des données sous plusieurs formes...

Statistique Canada diffuse les données sous formes diverses. Outre les publications, des totalisations habituelles et spéciales sont offertes sur imprimés d'ordinateur, sur microfiches et microfilms et sur bandes magnétiques. Des cartes et d'autres documents de référence géographiques sont disponibles pour certaines sortes de données. L'accès direct à des données agrégées est possible par le truchement de CANSIM, la base de données ordiolinguage et le système d'extraction de Statistique Canada.

Comment obtenir d'autres renseignements

Toutes demandes de renseignements au sujet de cette publication ou de statistiques et services connexes doivent être adressées à:

Section de l'enseignement élémentaire et secondaire,
Division de l'éducation, de la culture et du tourisme,
Statistique Canada, Ottawa, K1A 0T6
(téléphone: 991-1498)

ou au centre de consultation de Statistique Canada à:

St. John's (772-4073)	Sturgeon Falls (753-4888)
Halifax (426-5331)	Winnipeg (949-4020)
Montréal (283-5725)	Regina (359-5405)
Ottawa (990-8116)	Edmonton (420-3027)
Toronto (973-6586)	Vancouver (666-3691)

Un service d'appel interurbain sans frais est offert, dans toutes les provinces et dans les territoires, aux utilisateurs qui habitent à l'extérieur des zones de communication locale des centres régionaux de consultation.

Terre-Neuve et Labrador	Zénith 0-7037
Nouvelle-Écosse, Nouveau-Brunswick et Île-du-Prince-Édouard	1-800-565-7192
Québec	1-800-361-2831
Ontario	1-800-268-1151
Manitoba	1-800-282-8006
Saskatchewan	1-(112)800-667-3524
Alberta	1-800-222-6400
Colombie-Britannique (sud et centrale)	112-800-663-1551
Yukon et nord de la C.-B. (territoire desservi par la NorthwestTel Inc.)	Zénith 0-8913
Territoires du Nord-Ouest (territoire desservi par la NorthwestTel Inc.)	Appelez à frais virés au 420-2011

Comment commander les publications

On peut se procurer cette publication et les autres publications de Statistique Canada auprès des agents autorisés et des autres librairies locales, par l'entremise des bureaux locaux de Statistique Canada, ou en écrivant à la Section des ventes et de la distribution des publications, Statistique Canada, Ottawa, K1A 0T6.

1(613)993-7276

Toronto
Carte de crédit seulement (973-8018)

Statistics Canada

Education, Culture and Tourism
Division
Elementary-Secondary Education
Section

Elementary- secondary school enrolment

1984-85

Statistique Canada

Division de l'éducation, de la culture
et du tourisme
Section de l'enseignement élémentaire
et secondaire

Effectifs des écoles primaires et secondaires

1984-85

Published under the authority of
the Minister of Supply and
Services Canada

© Minister of Supply
and Services Canada 1986

March 1986
4-2211-525

Price: Canada, \$20.00
Other Countries, \$21.00

Payment to be made in Canadian funds or equivalent

Catalogue 81-210

ISSN 0704-6596

Ottawa

Publication autorisée par
le ministre des Approvisionnements et
Services Canada

© Ministre des Approvisionnements
et Services Canada 1986

Mars 1986
4-2211-525

Prix: Canada, \$20.00
Autres pays, \$21.00

Paiement en dollars canadiens ou l'équivalent

Catalogue 81-210

ISSN 0704-6596

Ottawa

Symbols

The following symbols are used in Statistics Canada publications:

- .. figures not available.
- ... figures not appropriate or not applicable.
 - nil or zero.
 - amount too small to be expressed.
- P preliminary figures.
- r revised figures.
- x confidential to meet secrecy requirements of the Statistics Act.

ACKNOWLEDGEMENT

This publication was prepared under the direction of:

- **J.R. MacDonald**, Director, Education, Culture and Tourism Division
- **J.E. Wicks**, Assistant Director for Education
- **R.J. Seidle**, Chief, Elementary-Secondary Education Section
- **J.K. Stanic**, Analyst, Elementary-Secondary Education Section

Signes conventionnels

Les signes conventionnels suivants sont employés uniformément dans les publications de Statistique Canada:

- .. nombres indisponibles.
- ... n'ayant pas lieu de figurer.
 - néant ou zéro.
 - nombres infimes.
- P nombres provisoires.
- r nombres rectifiés.
- x confidentiel en vertu des dispositions de la Loi sur la statistique relatives au secret.

REMERCIEMENTS

Cette publication a été rédigée sous la direction de:

- **J.R. MacDonald**, directeur, Division de l'éducation, de la culture et du tourisme
- **J.E. Wicks**, directeur adjoint pour l'éducation
- **R.J. Seidle**, chef, Section de l'enseignement élémentaire et secondaire
- **J.K. Stanic**, analyste, Section de l'enseignement élémentaire et secondaire

Table of Contents

	Page
Introduction	5
Historical Comparability	8
Highlights	9
Statistical Review	9
An Analysis of Changing Enrolments - Public Schools	11
National Enrolment Changes	11
Provincial Enrolment Changes	14
Figure	
I. Total Enrolment by Type of School, 1970-71 to 1984-85	12
II. Enrolment by level by Type of School, 1984-85	13
Text Table	
I. Compulsory School Attendance Regulations	10
II. Percentage Change in Public School Enrolment, by Province	14
III. Percentage Change in Public School Enrolment, by Province and Level	15
Table	
1. Enrolment by Grade and Type of School, 1984-85	18
2. Enrolment by Age and Type of School, 1984-85	20
3. Enrolment by Grade and Sex, All Schools, 1984-85	22
4. Enrolment by Age and Sex, All Schools, 1984-85	24
5. Enrolment in Public Schools by Grade and Sex, 1984-85	26
6. Enrolment in Public Schools by Age and Sex, 1984-85	28
7. Enrolment in Private Schools by Grade and Sex, 1984-85	30
8. Enrolment in Private Schools by Age and Sex, 1984-85	32
9. Historical Table of Enrolment, 1969-70 to 1983-84	34
10. Number of Schools by Level and Type of School, 1984-85	36
Other Information on Education from Statistics Canada	

Table des matières

	Page
Introduction	5
Comparabilité des données	8
Points saillants	9
Revue statistique	9
Analyse de la variation des effectifs - Écoles publiques	11
Variation des effectifs au Canada	11
Variation des effectifs dans les provinces	14
Figure	
I. Effectifs scolaires totaux selon le genre d'école, 1970-71 à 1984-85	12
II. Effectifs par niveau selon le genre d'école, 1984-85	13
Tableau explicatif	
I. Règlement de la fréquentation scolaire obligatoire	10
II. Taux de variation des effectifs des écoles publiques, par province	14
III. Taux de variation des effectifs des écoles publiques, par province et niveau	15
Tableau	
1. Effectifs selon l'année d'études et le genre d'école, 1984-85	18
2. Effectifs selon l'âge et le genre d'école, 1984-85	20
3. Effectifs selon l'année d'études et le sexe, toutes les écoles, 1984-85	22
4. Effectifs selon l'âge et le sexe, toutes les écoles, 1984-85	24
5. Effectifs des écoles publiques selon l'année d'études et le sexe, 1984-85	26
6. Effectifs des écoles publiques selon l'âge et le sexe, 1984-85	28
7. Effectifs des écoles privées selon l'année d'études et le sexe, 1984-85	30
8. Effectifs des écoles privées selon l'âge et le sexe, 1984-85	32
9. Tableau chronologique des effectifs scolaires, 1969-70 à 1983-84	34
10. Nombre d'écoles selon le niveau et le genre d'école, 1984-85	36
Renseignements supplémentaires sur l'éducation de Statistique Canada	

Introduction

This publication presents national and provincial enrolment statistics for elementary and secondary schools, and includes data for public school systems, private schools and schools operated under the auspices of the federal government. For statistical purposes and historical continuity, elementary-secondary education has been divided into three sections: kindergarten and nursery¹ (pre-elementary), Grades 1-6 (elementary) and Grades 7-13 (secondary). In fact, the split between the elementary and secondary levels varies with each provincial system.²

As well as providing statistics by age, grade, and sex, this edition analyses the enrolment decline between 1971-72 and 1984-85 and discusses implications for each level.

Historical Continuity

From 1936-38 to 1956-58, the results of a biennial survey of education were published in separate English and French editions under the title, *Part I of the Biennial Survey of Education* (Catalogue 81-401). Commencing with the 1958-59 academic year and continuing through to 1962-63, the survey was conducted annually and reported in a bilingual publication, *Survey of Elementary and Secondary Education* (Catalogue 81-210).

From 1963-64 to 1970-71 inclusive, annual editions were not produced. However, special regional studies were prepared to give details for the Atlantic and Western provinces and the territories (Catalogues 81-545, 81-546 and 81-549). The current report contains summary data for some of those missing years.

In 1971-72, the publication ceased to be a general report on elementary-secondary education and was devoted exclusively to enrolment. Statistics on teachers are in a separate publication, *Salaries and Qualifications of Teachers in Public Elementary and Secondary Schools* (Catalogue 81-202).

¹ Enrolment in schools offering only private kindergarten and/or nursery programmes is excluded.

² In most provinces, the elementary level is defined as Grades 1-6, and secondary as Grade 7 and above, but there are exceptions. The elementary level in Ontario, Manitoba and Saskatchewan is Grades 1-8; in British Columbia and the Yukon, Grades 1-7.

La présente publication fournit des données sur les effectifs nationaux et provinciaux des écoles des niveaux élémentaire et secondaire et renferme également des données sur les écoles publiques, les écoles privées et les écoles régies par l'administration fédérale. Aux fins de la statistique et par souci de chronologie, on a réparti l'enseignement élémentaire et secondaire en trois parties, soit les maternelles et prématernelles¹ (niveau préscolaire), 1^{re}-6^e année (niveau élémentaire) et la 7^e-13^e année (niveau secondaire). En fait, la ligne de démarcation entre l'enseignement élémentaire et secondaire varie d'une province à l'autre².

En plus de fournir des statistiques selon l'âge, le niveau et le sexe, la présente édition analyse la perte d'effectifs enregistrée entre 1971-72 et 1984-85 et discute des incidences de cette diminution sur chaque niveau.

Données historiques

De 1936-38 à 1956-58, un relevé biennal de l'enseignement intitulé *Partie I du Relevé biennal de l'enseignement* (n° 81-401 au catalogue) a été publié séparément en anglais et en français. De 1958-59 à 1962-63, le bulletin a paru dans les deux langues sous un nouveau titre, *Relevé de l'enseignement élémentaire et secondaire* (n° 81-210 au catalogue).

Aucune publication annuelle n'a paru de 1963-64 à 1970-71 inclusivement. Des données chronologiques ont cependant été établies pour cette période, et des données détaillées sur les provinces de l'Atlantique, de l'Ouest et sur les territoires ont fait l'objet de publications spéciales (nos 81-545, 81-546 et 81-549 au catalogue). La présente publication contient des données sommaires pour quelques-unes des années où il n'y a eu aucune publication.

Depuis 1971-72, la publication traite uniquement des effectifs des écoles primaires et secondaires et non plus de l'enseignement comme c'était le cas auparavant. Des statistiques sur les enseignants figurent dans la publication intitulée *Traitement et qualifications des enseignants des écoles publiques primaires et secondaires* (n° 81-202 au catalogue).

¹ Les effectifs des écoles qui ne comportent que des maternelles et des prématernelles privées ne sont pas inclus dans cette publication.

² Dans la majorité des provinces, le niveau élémentaire se définit comme les classes de la 1^{re} - 6^e année et le niveau secondaire, les classes de 7^e et plus, mais il y a des exceptions. En Ontario, au Manitoba et en Saskatchewan, le niveau élémentaire correspond aux classes de la 1^{re} - 8^e année, et, en Colombie-Britannique et au Yukon, de la 1^{re} - 7^e année.

Method

Provincial departments of education collect enrolment data for each public elementary and secondary school in the province. After the school board offices verify that every student has been included in the survey, the questionnaires are forwarded to the Department of Education. Statistics Canada processes data from Newfoundland, New Brunswick, Saskatchewan and Yukon. Data from the remaining provinces are provided to Statistics Canada by the provincial departments of education.

Statistics Canada is responsible for data collection from schools for the blind and deaf, Department of National Defence schools overseas, and private schools in all provinces except Quebec and Ontario. The Ministries of Education in Quebec and Ontario provide private school information to Statistics Canada.

The Department of Indian and Northern Affairs supplies data on Indian and Inuit students.

Public Schools

Public schools are supported by local taxation and/or provincial grants and administered by local school boards³ in accordance with the Education Act of the jurisdiction where they are located. This includes Protestant and Roman Catholic separate schools and schools operated by the Department of National Defence in Canada. The latter function within the curriculum guidelines for public schools of the province where they are located. Department of National Defence schools overseas are not categorized as public schools in this definition.

In Ontario, Roman Catholic separate schools are publicly funded and administered to Grade 10 only; students in Grades 11, 12 and 13 are categorized as private. This explains the apparent decline in Ontario's public school enrolment after Grade 10, with comparable increases in private schools.

Private Schools

Throughout Canada there are elementary and secondary schools that operate outside the public systems. Some receive provincial financial support, but they are managed privately by an individual, association or corporation.

³ Exceptions are schools in the Yukon and most schools in the Northwest Territories, which are administered by the respective territorial governments.

Méthode

Les ministères provinciaux de l'Éducation procèdent au rassemblement des données sur les effectifs des écoles publiques primaires et secondaires de leur province respective. Une fois que tous les étudiants sont dénombrés, les conseils scolaires envoient les questionnaires au ministère de l'Éducation. Statistique Canada traite les données provenant de Terre-Neuve, du Nouveau-Brunswick, de la Saskatchewan, et du Yukon. Les données des autres provinces sont fournies au Bureau par les ministères provinciaux de l'Éducation.

Statistique Canada est chargé de recueillir les données des écoles pour aveugles et sourds, les écoles du ministère de la Défense nationale outre-mer et les écoles privées dans toutes les provinces sauf au Québec et en Ontario. Les ministères de l'Éducation du Québec et de l'Ontario fournissent eux-mêmes ces renseignements à Statistique Canada.

Le ministère des Affaires indiennes et du Nord canadien fournit pour sa part les données sur les Indiens et les Inuits.

Écoles publiques

Par écoles publiques, on entend les établissements d'enseignement financés par les taxes scolaires des municipalités et(ou) les subventions des provinces et dirigés par des conseils scolaires locaux³ en vertu de la Loi pertinente qui régit l'enseignement. En font partie, les écoles séparées protestantes et catholiques romaines et les écoles administrées par le ministère de la Défense nationale au Canada. Ces dernières s'inscrivent dans le système des écoles publiques de la province où elles sont situées. Toutefois, les écoles du ministère de la Défense nationale à l'étranger n'entrent pas ici dans la catégorie des écoles publiques.

En Ontario, les écoles séparées catholiques romaines sont financées et administrées par le gouvernement jusqu'à la 10^e année seulement. Les classes de 11^e, 12^e et 13^e année sont catégorisées comme classes privées. C'est ce qui explique la diminution apparente des effectifs des écoles publiques de l'Ontario après la 10^e année au profit des écoles privées.

Écoles privées

Il existe au Canada des écoles primaires et secondaires en marge des systèmes des écoles publiques. Certaines d'entre elles peuvent recevoir des subventions provinciales, mais elles sont toutes dirigées par un particulier, une association ou une société.

³ Abstraction faite des écoles du Yukon et de la plupart des écoles des Territoires du Nord-Ouest qui sont administrées par leurs gouvernements territoriaux respectifs.

Federal Schools

Schools for Native Students

Education of Indian and Inuit children in the provinces is the responsibility of the Department of Indian and Northern Affairs. Except for 209 schools that are administered by band councils and receive federal subsidization, the federal government owns and operates all schools. Although the great majority of students are Indian and Inuit, a few others are enrolled, generally children of staff members.

In the Yukon and the Northwest Territories, the Department of Indian and Northern Affairs cooperates with the territorial departments of education to educate native children.

Department of National Defence (DND) Schools

The Department of National Defence is responsible for the education of children of military personnel both in Canada and overseas. Department of National Defence schools in Canada are counted with the public school enrolment of the provinces; overseas enrolment is shown separately.

The Department of National Defence operates nine schools in Belgium, the Netherlands and West Germany. In English schools, the curriculum to Grade 8 is unique in that it is not patterned after any particular province; Grades 9 through 13 follow the Ontario curriculum. In French schools, all grades are patterned after the Quebec curriculum.

Schools for the Blind and Deaf⁴

Data are given for four schools for the blind and 18 schools for the deaf. Of these, the Metropolitan Toronto School for the Deaf is under school board control, while the remaining 21 are either provincial institutions or are operated by non-governmental organizations subsidized by the province. The Ontario school mentioned above is shown with the public schools.

The public school system provides some classes for the blind, partially sighted and hard of hearing. Pupils in these classes are included in the "Special classes" category in the public school tables.

Classes for adults offered by the Canadian National Institute for the Blind are not included.

⁴ More detailed information is available on request.

Écoles fédérales

Écoles pour autochtones

L'enseignement dispensé aux autochtones dans les provinces relève directement du ministère des Affaires indiennes et du Nord. L'administration fédérale possède et dirige toutes les écoles, sauf 209 qui sont administrées par les conseils de tribus et reçoivent des subventions fédérales. La plupart des élèves inscrits à ces écoles sont d'origine indienne et inuit, mais il y a également d'autres élèves – en général les enfants des membres du personnel – qui les fréquentent.

Au Yukon et dans les Territoires du Nord-Ouest, le ministère des Affaires indiennes et du Nord collabore avec les ministères territoriaux de l'Éducation à la formation des autochtones.

Écoles du ministère de la Défense nationale (MDN)

L'instruction des enfants du personnel militaire au Canada et à l'étranger relève du ministère de la Défense nationale. Les écoles situées au Canada sont comptées avec les écoles publiques des diverses provinces alors que celles qui sont situées outre-mer figurent sous une rubrique différente.

Le ministère de la Défense nationale administre neuf écoles à l'étranger, soit en Belgique, aux Pays-Bas et en Allemagne de l'Ouest. Dans les écoles anglaises, les programmes d'études de la maternelle à la 8^e année ne correspondent à aucun de ceux des provinces, celui de la 9^e à la 13^e année est l'équivalent de ceux de l'Ontario alors que, dans les écoles françaises, tous les niveaux suivent le même programme que ceux du Québec.

Écoles pour aveugles et sourds⁴

Les données recueillies portent sur quatre écoles pour aveugles et 18 pour sourds. Le Metropolitan Toronto School for the Deaf est dirigé par un conseil scolaire, tandis que les 21 autres écoles relèvent de l'administration provinciale ou d'organismes privés subventionnés par la province. Les données sur l'école susmentionnée ont été intégrées aux statistiques des écoles publiques.

Les écoles publiques offrent certains cours destinés aux aveugles et aux élèves souffrant de troubles visuels ou auditifs. Les effectifs de ces écoles figurent sous la rubrique "classes spéciales" des tableaux sur les écoles publiques.

Les cours pour adultes offerts par l'Institut national canadien pour les aveugles ne sont pas inclus.

⁴ On peut obtenir des renseignements plus détaillés sur demande.

Other Schools

This publication does not contain information on special schools, such as those for the mentally or emotionally handicapped, aphasiac children or children with other handicaps, unless the institutions are operated by the local school board. Where public schools provide classes for this type of student, the statistics are included in the "Special classes" category.

HISTORICAL COMPARABILITY

Beginning in 1978-79, enrolment in the academic high school programmes of two Prince Edward Island vocational colleges has been included.

Beginning in 1979-80, Alberta enrolment excludes students in adult programmes who previously had been included.

Autres écoles

La présente publication ne traite pas des effectifs des écoles spéciales comme les écoles pour les enfants souffrant de troubles mentaux ou émotifs, les enfants aphasiques ou d'autres handicapés, à moins que ces établissements ne soient administrés par le conseil scolaire local. Lorsque les écoles publiques fournissent des classes spéciales pour ce type d'étudiants, les statistiques sur ces effectifs sont comprises dans la catégorie "classes spéciales".

COMPARABILITÉ DES DONNÉES

Depuis 1978-79, sont inclus dans les données les effectifs des programmes de niveau secondaire de deux collèges professionnels de l'Île-du-Prince-Édouard.

Depuis 1979-80, les effectifs de l'Alberta ne tiennent pas compte des étudiants des programmes pour adultes.

HIGHLIGHTS

- Total enrolment in all elementary-secondary schools in 1984-85 was 4,946,000 down 0.6% from 1983-84. Since the peak year in 1970-71, enrolment has dropped by 890,000 (15.3%).
- Pre-elementary enrolment increased 3.2% to 414,000 in 1984-85 from 401,000 in 1983-84. This reflects the recent increase in the number of births as well as an increase in the participation rate.
- Elementary enrolment decreased by 4,000 students (0.2%) over 1983-84 to 2,244,000.
- Secondary enrolment decreased by 37,000 students (1.6%) over 1983-84 to 2,288,000.
- In 1984-85, 8% of Canada's enrolment was in the pre-elementary level, 43% in the elementary level, 45% in the secondary level and 4% in special education.
- Public school enrolment continues to decline (down 17% from 1971-72) while private school enrolment is increasing (up 70% from 1971-72).

STATISTICAL REVIEW

In 1984-85, as in previous years, the majority of students (94%) were educated in the provincial public school systems. Because of this large proportion, enrolment increases in the private sector (from 2.4% of the total in 1971-72 to 4.8% in 1984-85) may seem relatively insignificant. However, the increase in absolute terms is substantial, from 140,000 in 1971-72 to 238,000 in 1984-85.

An examination of enrolments by level in public, private and federal schools indicates that while secondary enrolment in public schools is virtually the same as elementary enrolment (45.4% secondary compared with 46.2% elementary), in private schools it is over two times the elementary enrolment (65.8% compared to 28.5% elementary). Federal schools show marked differences in elementary-secondary proportions. Since the majority of Indian and Inuit children move from

POINTS SAILLANTS

- L'effectif total de toutes les écoles au niveau d'enseignement élémentaire et secondaire se chiffrait à 4,946,000 en 1984-85, soit une diminution de 0.6% par rapport à 1983-84. Depuis 1970-71, l'année où les effectifs étaient à leur maximum, le nombre d'étudiants a diminué de 890,000 (15.3%).
- Les effectifs du préscolaire ont augmenté de 3.2% passant de 401,000 en 1983-84 à 414,000 en 1984-85. Ceci a été causé par l'augmentation récente du nombre de naissances et par une hausse du taux de participation.
- Les effectifs de l'élémentaire ont diminué de 4,000 étudiants (0.2%) à 2,244,000 en 1984-85.
- Les effectifs du secondaire ont diminué de 37,000 étudiants (1.6%) à 2,288,000 en 1984-85.
- En 1984-85, 8% des effectifs scolaires au Canada étaient au niveau préscolaire, 43% à l'élémentaire, 45% au secondaire et 4% dans des classes spéciales.
- Les effectifs des écoles publiques continuent à diminuer (soit de 17% depuis 1971-72) alors que les effectifs des écoles privées augmentent (progression de 70% depuis 1971-72).

REVUE STATISTIQUE

En 1984-85, comme lors des années précédentes, la majorité des étudiants (94%) étaient intégrés aux systèmes provinciaux d'écoles publiques. En raison de ce pourcentage élevé, l'augmentation de l'effectif dans le secteur privé (de 2.4% de l'effectif total en 1971-72, il est passé à 4.8% en 1984-85) peut sembler relativement négligeable. Toutefois, cette augmentation en valeur absolue est significative, l'effectif étant passé de 140,000 en 1971-72 à 238,000 en 1984-85.

L'étude des effectifs des écoles publiques, privées et fédérales selon le niveau révèle que dans le premier cas, la population du secondaire est presque la même que celle de l'élémentaire (45.4% au secondaire contre 46.2% à l'élémentaire), tandis que dans les écoles privées, l'effectif au secondaire a plus doublé par rapport à celui des écoles primaires (65.8% contre 28.5% à l'élémentaire). Dans les écoles fédérales on observe un net écart entre les effectifs de l'élémentaire et du secondaire. Du fait que la majorité

TEXT TABLE I. Compulsory School Attendance Regulations¹**TABLEAU EXPLICATIF I. Règlement de la fréquentation scolaire obligatoire¹**

Province	Starting age ² Âge à l'inscription ²	Entry age Âge à la rentrée	Minimum leaving age Âge minimum requis pour quitter l'école
Newfoundland – Terre-Neuve	7	7 years of age as of the last day of the school year in June – 7 ans avant le dernier jour de l'année scolaire en juin	15 – Student must attend to end of school year in which 15th birthday occurs – 15 – L'élève doit fréquenter l'école jusqu'à la fin de l'année scolaire au cours de laquelle il fête son 15 ^e anniversaire
Prince Edward Island – Île-du-Prince-Édouard	7	7 years of age as of the first school day in September – 7 ans avant le jour de la rentrée scolaire en septembre	16 – Student may leave upon attaining 16th birthday – 16 – L'élève peut quitter l'école dès l'âge de 16 ans
Nova Scotia – Nouvelle-Écosse	6	6 years of age as of the first school day in September – 6 ans avant le jour de la rentrée scolaire en septembre	16 – Student may leave upon attaining 16th birthday – 16 – L'élève peut quitter l'école dès l'âge de 16 ans
New Brunswick – Nouveau-Brunswick	7	7 years of age by December 31 – 7 ans avant le 31 décembre	16 – Student may leave upon attaining 16th birthday – 16 – L'élève peut quitter l'école dès l'âge de 16 ans
Québec	6	6 years of age before October 1 – 6 ans avant le 1 ^{er} octobre	15 – Student must attend to end of school year in which 15th birthday occurs – 15 – L'élève doit fréquenter l'école jusqu'à la fin de l'année scolaire au cours de laquelle il fête son 15 ^e anniversaire
Ontario	6	6 years of age as of the first school day in September – 6 ans avant le jour de la rentrée scolaire en septembre	16 – Student may leave upon attaining 16th birthday – 16 – L'élève peut quitter l'école dès l'âge de 16 ans
Manitoba	7	7 years of age as of the first school day in September or within 12 weeks thereafter – 7 ans avant le jour de la rentrée scolaire en septembre ou durant les 12 semaines qui suivent	16 – Student must attend to end of term in which 16th birthday occurs – 16 – L'élève doit fréquenter l'école jusqu'à la fin du trimestre au cours duquel il fête son 16 ^e anniversaire
Saskatchewan	7	7 years of age as of the first school day in September – 7 ans avant le jour de la rentrée scolaire en septembre	16 – Student may leave upon attaining 16th birthday – 16 – L'élève peut quitter l'école dès l'âge de 16 ans
Alberta	6	6 years of age as of the first school day in September – 6 ans avant le jour de la rentrée scolaire en septembre	16 – Student may leave upon attaining 16th birthday – 16 – L'élève peut quitter l'école dès l'âge de 16 ans
British Columbia – Colombie-Britannique	7	7 years of age by December 31 – 7 ans avant le 31 décembre	15 – Student may leave upon attaining 15th birthday – 15 – L'élève peut quitter l'école dès l'âge de 15 ans
Yukon	7	7 years of age by December 31 – 7 ans avant le 31 décembre	16 – Student must attend to end of school year in which 16th birthday occurs – 16 – L'élève doit fréquenter l'école jusqu'à la fin de l'année scolaire au cours de laquelle il fête son 16 ^e anniversaire
Northwest Territories – Territoires du Nord-Ouest	6	6 years of age as of the first school day in September – 6 ans avant le jour de la rentrée scolaire en septembre	15 – Student must attend to end of school year in which 15th birthday occurs, if that birthday occurs after December 31. Otherwise, student may leave on attaining 15th birthday – 15 – L'élève doit fréquenter l'école jusqu'à la fin de l'année scolaire au cours de laquelle il fête son 15 ^e anniversaire, s'il a lieu après le 31 décembre. Sinon, il peut quitter l'école dès l'âge de 15 ans

¹ These regulations represent the general provincial policy on compulsory attendance. They do not detail a number of exceptions in certain provinces. For the most part, exceptions are subject to certification by the Minister of Education.

¹ Ces règlements constituent la politique générale des provinces en matière de fréquentation scolaire obligatoire. On n'a pas indiqué en détail les exceptions dans certaines provinces, car elles relèvent en majeure partie de la compétence du ministère de l'Éducation concerné.

² The starting age refers to the age at which the child is obligated to attend. The age at which the child may attend is generally one year earlier.

² L'âge du début de la scolarité désigne l'âge à partir duquel un enfant doit fréquenter l'école. L'âge d'admissibilité est en général inférieur d'un an.

federal schools at the elementary level to public schools at the secondary level, the proportion of secondary enrolment is relatively small (26.4% compared with 54.6% elementary).

Between 1971-72 and 1978-79, there was a redistribution of enrolment by level of education. While the elementary portion (Grades 1-6) of total enrolment declined steadily since 1971-72, the secondary portion (Grades 7-13) dropped for the first time in 1978-79.

Between 1978-79 and 1981-82, the elementary portion had shown slight year-to-year increases, while the secondary portion decreased at similar rates. This trend reversed in 1982-83, when the elementary portion dropped and the secondary portion stabilized in 1982-83. The increase in the secondary portion in 1983-84 was due, in part, to the addition of Grade 12 in Newfoundland.

During the period 1971-72 to 1984-85, the pre-elementary level has shown a steady increase in its portion of students (from 5.8% in 1971-72 to 8.1% in 1984-85).

An Analysis of Changing Enrolments – Public Schools⁵

National Enrolment Changes

An analysis of enrolment over the past 13 years reveals a continuing decrease in the public school population. Total enrolment was more than 17% lower in 1984-85 than in 1971-72, representing a decrease of nearly 966,000 students. The rate of decrease varied from 1.0% between 1971-72 and 1972-73 to 2.3% between 1978-79 and 1979-80, to 0.8% between the last two survey years.

While overall enrolment has been declining, its impact has varied with the level of education and time period.

Pre-elementary enrolments declined by over 10,000, or 2.8% between 1976-77 and 1977-78. However, between 1977-78 and 1980-81, there were constant increases in the number of students. With the exception of a decrease in students in 1981-82 (7,500 or 2.7% over the previous year), pre-elementary enrolment has been increasing steadily.

⁵ By definition, public school enrolment excludes federal (Indian and Inuit), private, blind and deaf and Department of National Defence (overseas) schools.

des Indiens et Inuit fréquentent les écoles primaires fédérales, puis les écoles secondaires publiques, le taux de fréquentation des écoles secondaires fédérales est relativement faible (26.4% contre 54.6% à l'élémentaire).

Entre 1971-72 et 1978-79, il s'est produit une nouvelle répartition de l'effectif selon le niveau d'enseignement. La proportion des effectifs totaux que représentent ceux de l'élémentaire (1^{re}-6^e année) a diminué de façon soutenue depuis 1971-72, tandis que la part des effectifs du niveau secondaire (7^e-13^e année) a fléchi pour la première fois en 1978-79.

Entre 1978-79 et 1981-82, la proportion de l'élémentaire a augmenté quelque peu d'une année à l'autre, tandis que celle du secondaire a diminué d'une façon semblable. En 1982-83, cette tendance a renversé; en effet, la proportion de l'élémentaire a diminué et celle du secondaire a stabilisé. L'introduction de la 12^e année à Terre-Neuve a été partiellement responsable de l'augmentation de la proportion au secondaire en 1983-84.

Entre 1971-72 et 1984-85, la proportion de l'effectif du préscolaire a augmenté graduellement (de 5.8% à 8.1%).

Analyse de la variation des effectifs – Écoles publiques⁵

Variation des effectifs au Canada

L'analyse de l'effectif au cours de 13 dernières années fait ressortir une baisse continue de l'effectif des écoles publiques. L'effectif total enregistré une baisse de plus de 17% en 1984-85 par rapport à 1971-72, soit une diminution de près de 966,000 étudiants. Le taux de diminution a varié de 1.0% entre 1971-72 et 1972-73, à 2.3% entre 1978-79 et 1979-80, à 0.8% entre les deux dernières années d'enquête.

Bien que la diminution de l'effectif ait été générale, les répercussions ont varié selon le niveau d'enseignement et l'année.

L'effectif du préscolaire a accusé une baisse de plus de 10,000 ou de 2.8% entre 1976-77 et 1977-78. Toutefois, il y a eu des augmentations constantes du nombre d'étudiants. À l'exception d'une diminution de l'effectif en 1981-82 (de 7,500 ou 2.0% par rapport à 1980-81), l'effectif du préscolaire a continué d'augmenter de façon graduelle.

⁵ Par définition, les effectifs des écoles publiques ne comprennent pas ceux des écoles fédérales (pour les Indiens et Inuit), des écoles privées, des écoles pour aveugles et sourds et des écoles du ministère de la Défense nationale (outré-mer).

Figure 1
Total Enrolment by Type of School, 1970-71 to 1984-85
Effectifs scolaires totaux selon le genre d'école, 1970-71 à 1984-85

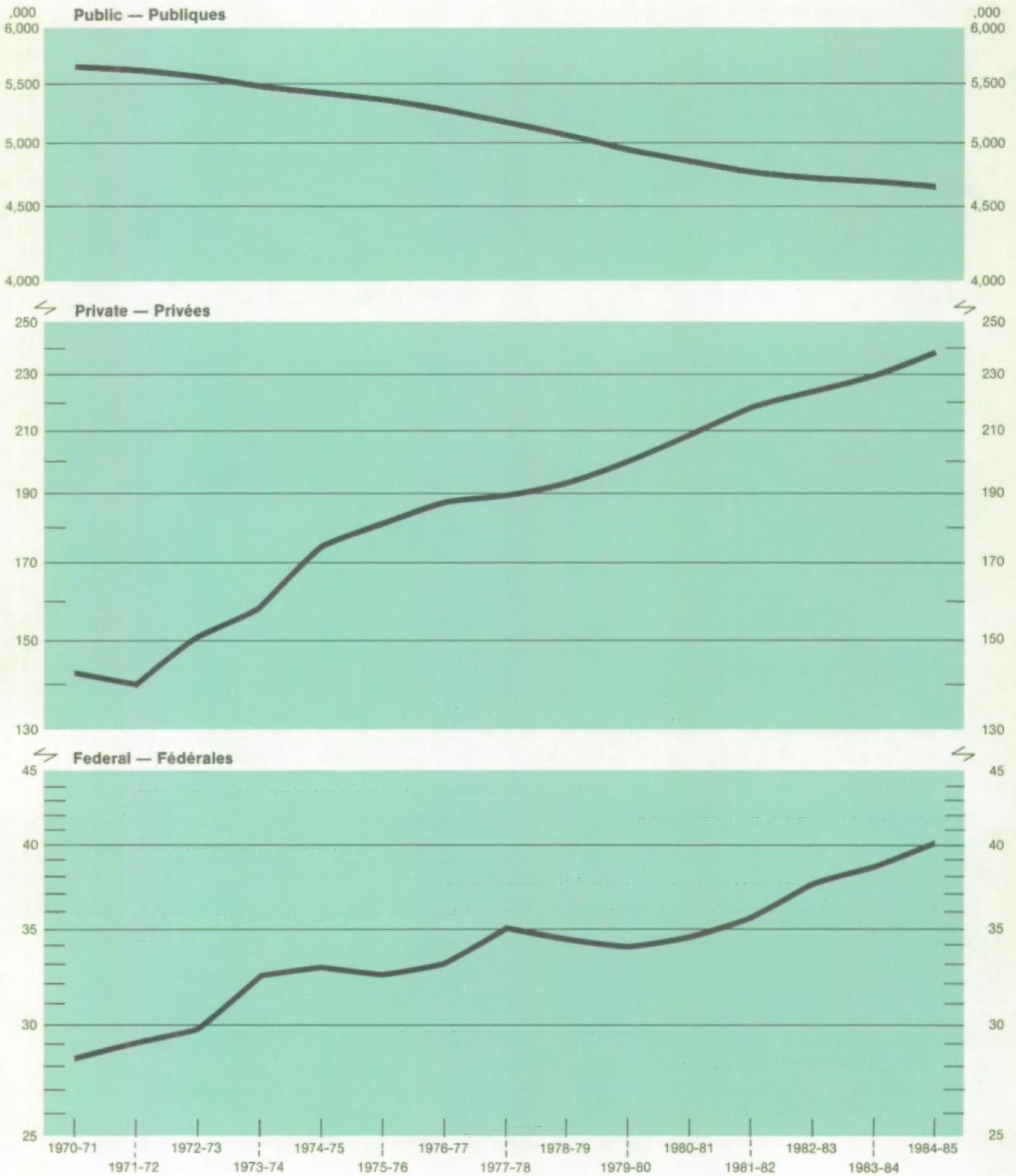
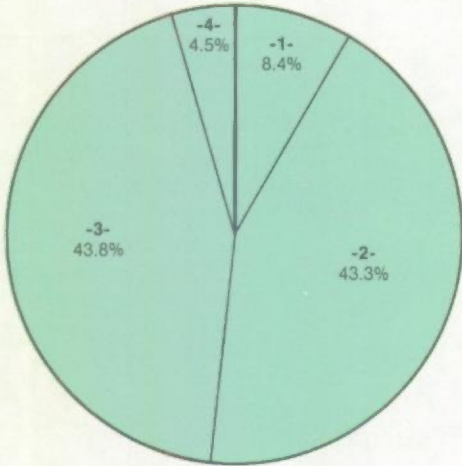
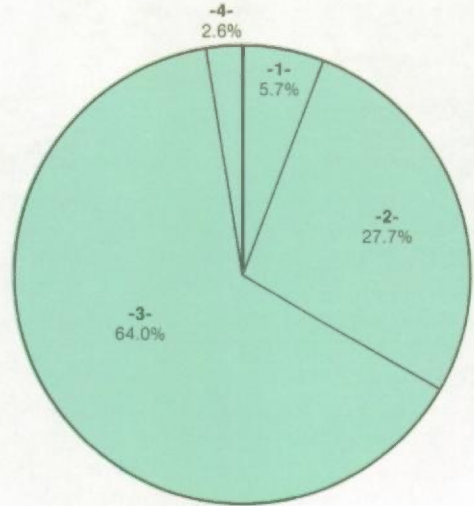


Figure II
Enrolment by Level by Type of School, 1984-85
Effectifs par niveau selon le genre d'école, 1984-85

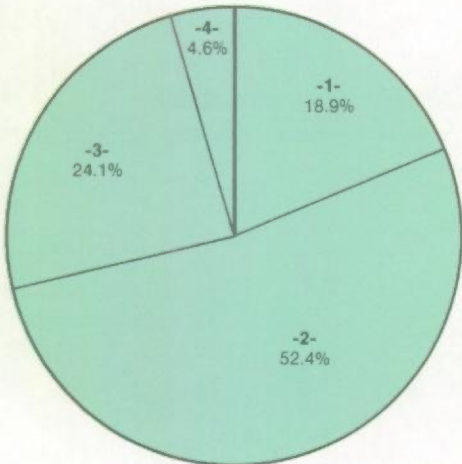
Public schools
Écoles publiques



Private schools
Écoles privées



Federal schools (Indians and Inuits)
Écoles fédérales (Indiens et Inuits)



Legend — Légende

- 1- Pre-elementary
Préscolaire
- 2- Elementary
Élémentaire
- 3- Secondary
Secondaire
- 4- Special classes
Classes spéciales

Enrolment at the elementary level (Grades 1-6) continues to decline. Between 1971-72 and 1984-85, elementary enrolment dropped by 22.8% (nearly 637,000 students) in the public sector. Between 1977-78 and 1978-79, the drop in students was 56,000 (2.4%). The decline has continued to level off with a drop of only 24,000 students (1.1%) between 1982-83 and 1983-84, and only 7,700 students (0.4%) between the last two survey years.

At the secondary level, enrolment dropped by 400,000 from between 1971-72 and 1984-85, a decrease of 15.9%. The largest percentage decline occurred in 1980-81 (3.4%). This declining trend is levelling off, with decreases of 2.6% in 1981-82 and 1.0% in 1982-83. The school year 1983-84 showed less than a percentage point difference in enrolment from the previous year. This small decrease in enrolment was due, in part, to the addition of Grade 12 in Newfoundland. In 1984-85, secondary enrolment dropped 1.9% over the previous year.

Provincial Enrolment Changes

The above analysis of elementary-secondary enrolment applies to Canada as a whole. There are significant differences when one examines enrolment change by province (Text Table II).

La diminution de l'effectif du niveau élémentaire (1^{re}-6^e année) persiste. En effet, de 1971-72 à 1984-85, l'effectif des écoles primaires publiques a fléchi de 22.8% (près de 637,000 élèves). Le nombre d'étudiants a diminué de 56,000 (2.4%) entre 1977-78 et 1978-79. Le taux de diminution s'est stabilisé avec une baisse d'environ 1.1% (24,000 étudiants) entre 1982-83 et 1983-84, et de 7,700 étudiants (0.4%) entre 1983-84 et 1984-85.

Les effectifs des écoles secondaires ont accusé un recul de 400,000 de 1971-72 à 1984-85, soit une diminution de 15.9%. La plus grande diminution en pourcentage est survenue en 1980-81 (3.4%). Par ailleurs une diminution de 2.6% en 1981-82 et de 1.0% en 1982-83 indique un changement dans cette tendance. L'effectif en 1983-84 a diminué de moins de 1% par rapport à 1982-83. Cette diminution a été causée, en partie, par l'introduction de la 12^e année à Terre-Neuve. En 1984-85, l'effectif des écoles secondaires a diminué de 1.9% par rapport à l'année précédente.

Variation des effectifs dans les provinces

L'analyse exposée ci-dessus porte sur l'ensemble du Canada. On note toutefois des divergences appréciables d'une province à l'autre (tableau explicatif II).

TEXT TABLE II. Percentage Change in Public School Enrolment, by Province

TABLEAU EXPLICATIF II. Taux de variation des effectifs des écoles publiques, par province

Province	1983-84 compared to 1982-83	1984-85 compared to 1983-84
	1983-84 par rapport à 1982-83	1984-85 par rapport à 1983-84
per cent - pourcentage		
Newfoundland - Terre-Neuve	3.6 ¹	-1.7
Prince Edward Island - Île-du-Prince-Édouard	-0.9	-1.1
Nova Scotia - Nouvelle-Écosse	-1.2	-1.2
New Brunswick - Nouveau-Brunswick	-1.2	-1.8
Québec	-0.8	-0.9
Ontario	-0.9	-0.8
Manitoba	-0.4	-0.1
Saskatchewan	-0.1	0.4
Alberta	0.1	-0.5
British Columbia - Colombie-Britannique	-0.6	-1.2
Yukon	0.5	3.3
Northwest Territories - Territoires du Nord-Ouest	1.1	2.5
Canada	-0.6	-0.8

¹ Increase due to the addition of Grade 12 in 1983-84.

¹ L'augmentation a été causée par l'introduction de la 12^e année en 1983-84.

Moreover, there is a variation in the magnitude of the provincial changes in enrolment when one further examines the statistics by level (Text Table III). From 1983-84 to 1984-85, at the elementary level, Quebec, Saskatchewan and the Territories were the only jurisdictions to record enrolment increases. Only New Brunswick and Alberta had rates of decline larger than between the previous two years.

At the secondary level, Nova Scotia, Alberta and British Columbia went from enrolment increases in 1983-84 to enrolment decreases in 1984-85. No province went from a decrease to an increase over the same period.

De plus, si l'on étudie en détail les statistiques par niveau (tableau explicatif III), on constate que l'ampleur des variations diffère d'une province à l'autre. De 1983-84 à 1984-85, au niveau élémentaire, on observe une augmentation des effectifs au Québec, en Saskatchewan, et dans les Territoires. Au Nouveau-Brunswick et en Alberta le taux de diminution est plus élevé que pour les deux années précédentes.

Au niveau secondaire, les effectifs en Nouvelle-Écosse, en Alberta et en Colombie-Britannique ont diminué en 1984-85, après avoir augmenté en 1983-84. Aucune province n'a connu d'augmentation en 1984-85 après avoir eu une diminution en 1983-84.

TEXT TABLE III. Percentage Change in Public School Enrolment, by Province and Level

TABLEAU EXPLICATIF III. Taux de variation des effectifs des écoles publiques, par province et niveau

Province	Elementary - Élémentaire		Secondary - Secondaire	
	1983-84 compared to 1982-83	1984-85 compared to 1983-84	1983-84 compared to 1982-83	1984-85 compared to 1983-84
	1983-84 par rapport à 1982-83	1984-85 par rapport à 1983-84	1983-84 par rapport à 1982-83	1984-85 par rapport à 1983-84
	per cent - pourcentage			
Newfoundland - Terre-Neuve	-3.8	-3.4	13.9 ¹	0.3
Prince Edward Island - Île-du-Prince-Édouard	-1.5	-0.2	-0.4	-2.0
Nova Scotia - Nouvelle-Écosse	-2.4	-1.4	0.2	-1.0
New Brunswick - Nouveau-Brunswick	-1.5	-2.6	-1.0	-1.0
Québec	-	1.5	-1.9	-4.4
Ontario	-0.9	-0.7	-0.8	-1.0
Manitoba	-0.8	-0.6	0.6	0.9
Saskatchewan	0.3	0.9	-1.0	-0.8
Alberta	-0.2	-0.3	0.3	-0.7
British Columbia - Colombie-Britannique	-1.6	-1.3	0.9	-1.1
Yukon	-4.4	1.8	11.0	6.0
Northwest Territories - Territoires du Nord-Ouest	0.2	1.6	3.4	4.9
Canada	-0.8	-0.3	-0.2	-1.7

¹ Increase due to the addition of Grade 12 in 1983-84.

¹ L'augmentation a été causé par l'introduction de la 12^e année en 1983-84.

Statistical Tables

Tableaux statistiques

TABLE 1. Enrolment by Grade¹ and Type of School, 1984-85

Province and type of school	Pre- elementary ²	Grade - Année						Special classes	Subtotal Grades 1-6 and special
	Pré- scolaire ²	1	2	3	4	5	6	Classes spéciales	Total partiel 1 ^{re} -6 ^e année et spéciale
No.									
Newfoundland:									
1 Public	9,880	9,564	10,054	10,140	10,558	10,465	10,889	5,746	67,416
2 Private	21	29	19	36	21	31	29	3	168
3 Blind and deaf	-	7	10	9	13	14	8	-	61
4 Total	9,901	9,600	10,083	10,185	10,592	10,510	10,926	5,749	67,645
Prince Edward Island:									
5 Public	38	2,164	2,104	2,005	1,983	2,017	2,013	136	12,422
6 Private	11	4	5	2	4	3	1	-	19
7 Federal	8	5	4	3	4	4	5	-	25
8 Blind and deaf	-	2	3	2	1	3	4	-	15
9 Total	57	2,175	2,116	2,012	1,992	2,027	2,023	136	12,481
Nova Scotia:									
10 Public	12,777	12,297	12,362	12,926	12,847	13,092	13,540	1,362	78,426
11 Private	163	114	105	112	102	97	96	14	640
12 Federal	209	74	72	58	59	63	84	11	421
13 Blind and deaf	-	48	62	63	64	58	27	-	322
14 Total	13,149	12,533	12,601	13,159	13,072	13,310	13,747	1,387	79,809
New Brunswick:									
15 Public	177	11,301	11,479	11,702	11,758	11,810	12,041	465	70,556
16 Private	93	51	67	57	53	82	65	-	375
17 Federal	180	76	63	67	84	68	77	-	435
18 Total	450	11,428	11,609	11,826	11,895	11,960	12,183	465	71,366
Quebec:									
19 Public	98,677	95,597	92,225	89,319	89,571	84,665	85,653 ³	- ⁴	537,030
20 Private	2,665	3,119	3,334	3,312	3,429	3,314	3,326 ³	- ⁴	19,834
21 Federal	750	378	358	329	344	344	304	23	2,080
22 Blind and deaf	-	54	57	51	47	53	54	-	316
23 Total	102,092	99,148	95,974	93,011	93,391	88,376	89,337 ³	23 ⁴	559,260
Ontario:									
24 Public	171,585	121,832	118,236	115,557	117,603	116,740	117,432	49,175	756,575
25 Private	7,134	4,066	3,806	3,563	3,588	3,516	3,409	783	22,731
26 Federal	1,190	947	900	831	791	716	697	54	4,936
27 Blind and deaf	-	65	78	36	48	57	61	-	345
28 Total	179,909	126,910	123,020	119,987	122,030	121,029	121,599	50,012	784,587
Manitoba:									
29 Public	16,234	15,183	14,457	14,576	14,884	14,812	14,666	1,857	90,435
30 Private	544	589	618	637	628	654	630	2	3,758
31 Federal	1,660	984	909	847	887	835	905	165	5,532
32 Blind and deaf	-	44	18	7	12	12	13	-	106
33 Total	18,438	16,800	16,002	16,067	16,411	16,313	16,214	2,024	99,831
Saskatchewan:									
34 Public	16,597	17,365	16,298	15,923	15,369	15,320	15,054	1,052	96,381
35 Private	54	80	108	89	80	95	102	-	554
36 Federal	1,372	875	694	626	575	616	527	558	4,471
37 Blind and deaf	-	4	10	5	11	3	8	-	41
38 Total	18,023	18,324	17,110	16,643	16,035	16,034	15,691	1,610	101,447
Alberta:									
39 Public	27,667	38,080	35,461	34,521	33,840	32,921	32,293	5,167	212,283
40 Private	915	990	898	933	886	846	859	27	5,439
41 Federal	1,007	619	445	349	442	360	328	84	2,627
42 Blind and deaf	-	29	17	8	10	12	8	-	84
43 Total	29,589	39,718	36,821	35,811	35,178	34,139	33,488	5,278	220,433
British Columbia:									
44 Public	36,658	37,415	36,382	35,655	35,464	35,019	35,147	4,785	219,867
45 Private	1,997	2,459	2,414	2,376	2,449	2,308	2,379	8	14,393
46 Federal	1,194	314	240	204	199	216	154	23	1,350
47 Blind and deaf	-	18	10	15	13	15	8	-	79
48 Total	39,849	40,206	39,046	38,250	38,125	37,558	37,688	4,816	235,689
Yukon:									
49 Public	407	374	361	348	361	336	389	2	2,171
Northwest Territories:									
50 Public	1,315	1,686	1,405	1,471	1,307	1,252	976	61	8,158
Canada:									
51 Public	392,012	362,858	350,824	344,143	345,545	338,449	340,093 ³	69,808 ⁴	2,151,720
52 Private	13,597	11,501	11,374	11,117	11,240	10,946	10,896 ³	837 ⁴	67,911
53 Federal	7,570	4,272	3,685	3,314	3,385	3,222	3,081	918	21,877
54 Blind and deaf	-	271	265	196	219	227	191	-	1,369
55 DND (overseas)	525	282	218	271	228	214	241	-	1,454
56 Total	413,704	379,184	366,366	359,041	360,617	353,058	354,502 ³	71,563 ⁴	2,244,331

¹ Grades should be considered as years of attendance in schools for the blind and deaf.

² Excluding private kindergarten and nursery schools.

³ Grade 6 in Quebec includes the transition year prior to Secondary 1.

⁴ Quebec has 62,174 public elementary special and 959 private elementary special enrolments that are distributed among the grades. At the secondary level, the enrolments are 37,581 and 643, respectively. The number within each grade cannot be determined.

⁵ These students are defined by the Quebec Ministry of Education as being in an intensive vocational programme or enrolled in supplementary courses.

⁶ Includes students in pre-Grade 9.

TABLEAU 1. Effectifs selon l'année d'études¹ et le genre d'école, 1984-85

Grade - Année								Special classes Classes spéciales	Subtotal Grades 7-13 and special Total partiel 7 ^e -13 ^e année et spéciale	Unclassified Non classé	Total	Province et genre d'école	N°
7	8	9	10	11	12	13							
12,118	12,034	11,214	10,364	9,590	9,482	-	3,050	67,852	-	145,148	Terre-Neuve:		
38	30	19	27	20	20	-	4	158	-	347	Publiques	1	
15	12	3	5	3	12	-	-	50	-	111	Privées	2	
12,171	12,076	11,236	10,396	9,613	9,514	-	3,054	68,060	-	145,606	Aveugles et sourds	3	
											Total	4	
2,119	2,249	2,224	2,069	2,053	1,880	-	138	12,732	-	25,192	Île-du-Prince-Édouard:		
4	4	4	7	-	-	-	-	19	-	49	Publiques	5	
1	-	-	-	-	-	-	-	1	-	34	Privées	6	
-	-	1	3	1	-	-	-	5	-	20	Fédérales	7	
2,124	2,253	2,229	2,079	2,054	1,880	-	138	12,757	-	25,295	Aveugles et sourds	8	
											Total	9	
14,933	15,238	14,065	14,722	11,885	11,535	-	1,587	83,965	-	175,168	Nouvelle-Écosse:		
144	177	168	109	112	116	-	133	959	49	1,811	Publiques	10	
79	84	66	-	-	-	-	45	274	-	904	Privées	11	
35	60	50	25	25	98	-	-	293	-	615	Fédérales	12	
15,191	15,559	14,349	14,856	12,022	11,749	-	1,765	85,491	49	178,498	Aveugles et sourds	13	
											Total	14	
12,991	12,872	11,932	11,912	10,722	11,087	-	1,167	72,683	-	143,416	Nouveau-Brunswick:		
76	83	72	68	61	75	-	-	435	76	979	Publiques	15	
56	54	-	-	-	-	-	-	110	-	725	Privées	16	
13,123	13,009	12,004	11,980	10,783	11,162	-	1,167	73,228	76	145,120	Fédérales	17	
											Total	18	
85,483	83,624	78,231	83,456	76,776	-	-	- ⁴	407,570	13,168 ⁵	1,056,445	Québec:		
16,197	15,402	13,596	12,389	11,589	-	-	- ⁴	69,173	1,728 ⁵	93,400	Publiques	19	
251	161	111	51	17	-	-	89	680	-	3,510	Privées	20	
47	65	69	71	51	61	-	-	364	-	680	Fédérales	21	
101,978	99,252	92,007	95,967	88,433	61	-	89 ⁴	477,787	14,896 ⁵	1,154,035	Aveugles et sourds	22	
											Total	23	
121,038	123,525	148,514	141,504	118,899	116,895	59,289	1,627 ⁶	831,291	-	1,759,451	Ontario:		
3,722	3,703	3,406	3,195	16,601	15,079	10,515	1,040	57,261	-	87,126	Publiques	24	
637	609	89	43	17	18	-	6	1,419	-	7,545	Privées	25	
44	57	54	93	69	234	-	-	551	-	896	Fédérales	26	
125,441	127,894	152,063	144,835	135,586	132,226	69,804	2,673 ⁶	890,522	-	1,855,018	Aveugles et sourds	27	
											Total	28	
15,354	15,452	15,735	15,746	14,328	15,111	-	1,079	92,805	-	199,474	Manitoba:		
736	724	788	692	812	1,063	-	-	4,815	105	9,222	Publiques	29	
929	821	616	373	200	116	-	214	3,269	-	10,461	Privées	30	
6	6	12	5	4	29	-	-	62	-	168	Fédérales	31	
17,025	17,003	17,151	16,816	15,344	16,319	-	1,293	100,951	105	219,325	Aveugles et sourds	32	
											Total	33	
15,433	15,232	15,039	14,643	13,288	13,032	-	2,247	88,914	-	201,892	Saskatchewan:		
111	126	393	435	532	584	-	-	2,181	-	2,789	Publiques	34	
537	462	441	359	219	158	-	389	2,565	-	8,408	Privées	35	
3	4	4	7	6	40	-	-	64	-	105	Fédérales	36	
16,084	15,824	15,877	15,444	14,045	13,814	-	2,636	93,724	-	213,194	Aveugles et sourds	37	
											Total	38	
33,318	33,904	33,423	32,443	30,851	34,278	-	8,308	206,525	-	446,475	Alberta:		
912	962	848	784	887	1,631	-	68	6,092	16	12,462	Publiques	39	
316	292	301	246	186	104	-	127	1,572	-	5,206	Privées	40	
12	6	8	7	3	16	-	-	52	-	136	Fédérales	41	
34,558	35,164	34,580	33,480	31,927	36,029	-	8,503	214,241	16	464,279	Aveugles et sourds	42	
											Total	43	
36,163	39,960	41,138	39,485	36,477	34,959	-	6,557	234,739	-	491,264	Colombie-Britannique:		
2,357	2,390	2,307	2,207	1,925	2,044	-	6	13,236	388	30,014	Publiques	44	
161	114	114	88	85	71	-	66	699	-	3,243	Privées	45	
7	6	5	9	6	15	-	-	48	-	127	Fédérales	46	
38,688	42,470	43,564	41,789	38,493	37,089	-	6,629	248,722	388	524,648	Aveugles et sourds	47	
											Total	48	
413	400	401	372	254	257	-	22	2,119	-	4,697	Yukon:		
											Publiques	49	
1,073	826	676	455	364	297	-	60	3,751	-	13,224	Territoires du Nord-Ouest:		
											Publiques	50	
350,436	355,316	372,592	367,171	325,487	248,813	59,289	25,842 ^{4,6}	2,104,946	13,168 ⁵	4,661,846	Canada:		
24,297	23,601	21,601	19,913	32,539	20,612	10,515	1,251 ^{4,6}	154,329	2,362 ⁵	238,199	Publiques	51	
2,967	2,597	1,738	1,160	724	467	-	936	10,589	-	40,036	Privées	52	
169	216	206	225	168	505	-	-	1,489	-	2,858	Fédérales	53	
210	227	175	145	111	88	51	-	1,007	-	2,986	Aveugles et sourds	54	
378,079	381,957	396,312	388,614	359,029	270,485	69,855	28,029 ^{4,6}	2,272,360	15,530 ⁵	4,945,925	MDN (outre-mer)	55	
											Total	56	

¹ Dans les écoles pour aveugles et sourds, les classes représentent les années de fréquentation.

² Sans les maternelles et les prématernelles privées.

³ La 6^e année au Québec comprend l'année de transition avant l'entrée au secondaire I.

⁴ L'effectif scolaire public au Québec comprend 62,174 étudiants inscrits dans des programmes spéciaux au niveau élémentaire et 37,581 étudiants au niveau secondaire. Dans le secteur privé, les effectifs comprennent respectivement 959 et 643 étudiants. Le nombre d'effectifs selon l'année d'études ne peut pas être déterminé.

⁵ Ces étudiants sont définis par le Ministère de l'Éducation du Québec comme étant des élèves en formation professionnelle dans un programme intensif ou dans un programme de cours supplémentaires.

⁶ Comprend les élèves d'un cours préparatoire à la 9^e année.

TABLE 2. Enrolment by Age¹ and Type of School, 1984-85

Province and type of school	5 years and less	6 years	7 years	8 years	9 years	10 years	11 years	Subtotal 6-11 years	12 years	13 years
	5 ans et moins	6 ans	7 ans	8 ans	9 ans	10 ans	11 ans	Total partiel 6-11 ans	12 ans	13 ans
No.										
Newfoundland:										
1 Public	9,759	9,679	10,336	10,403	10,901	10,858	11,221	63,398	11,792	12,214
2 Private	21	31	21	32	22	28	26	160	29	34
3 Blind and deaf	4	6	7	11	17	7	6	54	9	9
4 Total	9,784	9,716	10,364	10,446	10,940	10,893	11,253	63,612	11,830	12,257
Prince Edward Island:										
5 Public	486	1,920	2,014	1,974	1,922	1,952	1,943	11,725	2,050	2,187
6 Private	12	4	3	4	4	2	2	19	4	1
7 Federal	9	4	4	4	3	2	3	20	3	2
8 Blind and deaf	1	4	-	-	-	1	2	7	-	1
9 Total	508	1,932	2,021	1,982	1,929	1,957	1,950	11,771	2,057	2,191
Nova Scotia:										
10 Public	12,242	11,976	12,118	12,739	12,644	12,718	13,357	75,552	13,516	14,496
11 Private	164	109	103	107	109	109	100	637	149	170
12 Federal	210	66	70	44	61	51	69	361	60	62
13 Blind and deaf	87	25	26	38	46	56	35	226	43	43
14 Total	12,703	12,176	12,317	12,928	12,860	12,934	13,561	76,776	13,768	14,771
New Brunswick:										
15 Public	2,772	10,531	11,029	11,167	11,548	11,256	11,577	67,108	12,210	12,366
16 Private	105	71	48	72	60	77	66	394	90	83
17 Federal	196	58	68	53	66	72	63	380	57	45
18 Total	3,073	10,660	11,145	11,292	11,674	11,405	11,706	67,882	12,357	12,494
Quebec:										
19 Public	98,161	89,923	89,221	87,509	88,025	82,788	81,750	519,216	69,793	74,610
20 Private	2,665	3,105	3,292	3,327	3,447	3,284	3,718	20,173	15,140	15,352
21 Federal	791	310	300	307	301	307	317	1,842	251	197
22 Blind and deaf	66	34	43	46	49	45	38	255	49	53
23 Total	101,683	93,372	92,856	91,189	91,822	86,424	85,823	541,486	85,233	90,212
Ontario:										
24 Public	198,117	115,420	117,094	118,378	122,210	119,837	122,601	715,540	124,814	133,008
25 Private	8,149	3,946	3,845	3,560	3,657	3,503	3,431	21,942	3,708	3,785
26 Federal	1,598	612	734	747	715	720	631	4,159	699	513
27 Blind and deaf	40	44	28	36	45	44	43	240	42	65
28 Total	207,904	120,022	121,701	122,721	126,627	124,104	126,706	741,881	129,263	137,371
Manitoba:										
29 Public	19,157	13,985	14,211	14,301	14,826	14,531	14,702	86,556	14,848	15,305
30 Private	625	575	622	635	615	635	655	3,737	763	729
31 Federal	1,787	782	766	735	782	765	747	4,577	774	751
32 Blind and deaf	52	2	1	7	8	2	8	28	13	14
33 Total	21,621	15,344	15,600	15,678	16,231	15,933	16,112	94,898	16,398	16,799
Saskatchewan:										
34 Public	20,020	15,949	15,662	15,739	15,265	15,013	15,005	92,633	14,976	15,460
35 Private	64	66	92	91	93	84	103	529	102	169
36 Federal	1,665	533	615	582	553	592	571	3,446	572	566
37 Blind and deaf	5	3	3	3	5	3	4	21	5	8
38 Total	21,754	16,551	16,372	16,415	15,916	15,692	15,683	96,629	15,655	16,203
Alberta:										
39 Public	40,485	34,710	34,922	34,528	33,950	32,743	33,097	203,950	33,525	35,223
40 Private	1,195	860	940	899	873	824	875	5,271	919	946
41 Federal	1,217	402	300	357	355	343	330	2,087	286	288
42 Blind and deaf	19	12	-	5	11	3	5	36	11	8
43 Total	42,916	35,984	36,162	35,789	35,189	33,913	34,307	211,344	34,741	36,465
British Columbia:										
44 Public ³	44,810	35,550	35,420	35,450	35,960	35,200	35,700	213,280	36,800	38,750
45 Private	2,461	2,303	2,395	2,409	2,369	2,351	2,338	14,165	2,400	2,482
46 Federal	1,252	273	179	201	194	170	178	1,195	158	122
47 Blind and deaf	7	5	6	12	4	7	9	43	13	11
48 Total	48,530	38,131	38,000	38,072	38,527	37,728	38,225	228,683	39,371	41,365
Yukon:										
49 Public	503	325	336	330	360	343	330	2,024	364	407
Northwest Territories:										
50 Public	1,417	1,124	1,103	1,026	1,057	971	991	6,272	1,047	1,091
Canada:										
51 Public	447,929	341,092	343,466	343,544	348,668	338,210	342,274	2,057,254	335,735	355,117
52 Private	15,461	11,070	11,361	11,136	11,249	10,897	11,314	67,027	23,304	23,751
53 Federal	8,725	3,040	3,036	3,030	3,030	3,022	2,909	18,067	2,860	2,546
54 Blind and deaf	281	135	114	158	185	168	150	910	185	212
55 DND (overseas)	577	268	208	283	211	211	243	1,424	223	213
56 Total	472,973	355,605	358,185	358,151	363,343	352,508	356,890	2,144,682	362,307	381,839

¹ Age as of September 30 for public schools (except for Newfoundland, Prince Edward Island and Alberta), private schools, federal schools and schools for the blind and deaf; age as of December 31 for public schools in Newfoundland, October 31 for Prince Edward Island and September 1 for Alberta.

² Nineteen years and over for private schools.

³ Estimate.

TABLEAU 2. Effectifs selon l'âge¹ et le genre d'école, 1984-85

14 years	15 years	16 years	17 years	Subtotal 12-17 years	18 years	19 years ²	20 years and over	Subtotal 18-20 years and over	Total	Province et genre d'école	N ^o
14 ans	15 ans	16 ans	17 ans	Total partiel 12-17 ans	18 ans	19 ans ²	20 ans et plus	Total partiel 18-20 ans et plus			
11,681	11,772	10,836	9,487	67,782	3,131	886	192	4,209	145,148	Terre-Neuve:	
25	28	25	17	158	6	2	-	8	347	Publiques	1
10	7	6	6	47	3	3	-	6	111	Privées	2
11,716	11,807	10,867	9,510	67,987	3,140	891	192	4,223	145,606	Aveugles et sourds	3
										Total	4
2,169	2,047	1,992	1,596	12,041	606	216	118	940	25,192	Île-du-Prince-Édouard:	
3	9	1	-	18	-	-	-	-	49	Publiques	5
-	-	-	-	5	-	-	-	-	34	Privées	6
2	5	3	-	11	1	-	-	1	20	Fédérales	7
2,174	2,061	1,996	1,596	12,075	607	216	118	941	25,295	Aveugles et sourds	8
										Total	9
13,884	13,456	12,760	11,857	79,969	4,749	1,723	933	7,405	175,168	Nouvelle-Écosse:	
209	173	152	118	971	30	9	-	39	1,811	Publiques	10
83	51	43	20	319	12	2	-	14	904	Privées	11
41	37	30	37	231	23	48	-	71	615	Fédérales	12
14,217	13,717	12,985	12,032	81,490	4,814	1,782	933	7,529	178,498	Aveugles et sourds	13
										Total	14
11,797	11,762	10,981	9,294	68,410	3,466	1,161	499	5,126	143,416	Nouveau-Brunswick:	
77	80	61	60	451	24	5	-	29	979	Publiques	15
24	15	6	2	149	-	-	-	-	725	Privées	16
11,898	11,857	11,048	9,356	69,010	3,490	1,166	499	5,155	145,120	Fédérales	17
										Total	18
78,001	78,328	75,849	32,824	409,405	16,413	6,869	6,381	29,663	1,056,445	Québec:	
13,812	12,215	10,357	1,499	68,375	718	419	1,050	2,187	93,400	Publiques	19
138	128	88	39	841	23	7	6	36	3,510	Privées	20
49	48	52	49	300	24	35	-	59	680	Fédérales	21
92,000	90,719	86,346	34,411	478,921	17,178	7,330	7,437	31,945	1,154,035	Aveugles et sourds	22
										Total	23
135,315	129,018	114,256	106,298	742,709	65,835	18,713	18,537	103,085	1,759,451	Ontario:	
3,595	6,036	15,151	14,103	46,378	7,480	3,177	-	10,657	87,126	Publiques	24
306	145	62	28	1,753	20	8	7	35	7,545	Privées	25
91	72	74	108	452	69	95	-	164	896	Fédérales	26
139,307	135,271	129,543	120,537	791,292	73,404	21,993	18,544	113,941	1,855,018	Aveugles et sourds	27
										Total	28
15,286	14,939	13,877	11,425	85,680	4,272	1,516	2,293	8,081	199,474	Manitoba:	
794	683	821	630	4,420	186	254	-	440	9,222	Publiques	29
741	595	485	358	3,704	209	80	104	393	10,461	Privées	30
10	10	6	8	61	6	21	-	27	168	Fédérales	31
16,831	16,227	15,189	12,421	93,865	4,673	1,871	2,397	8,941	219,325	Aveugles et sourds	32
										Total	33
14,893	14,878	14,027	10,802	85,036	2,783	801	619	4,203	201,892	Saskatchewan:	
375	440	534	450	2,070	81	45	-	126	2,789	Publiques	34
496	461	409	273	2,777	218	120	182	520	8,408	Privées	35
9	5	7	9	43	13	23	-	36	105	Fédérales	36
15,773	15,784	14,977	11,534	89,926	3,095	989	801	4,885	213,194	Aveugles et sourds	37
										Total	38
34,782	33,970	31,915	23,189	192,604	6,732	1,517	1,187	9,436	446,475	Alberta:	
853	764	668	645	4,795	370	831	-	1,201	12,462	Publiques	39
305	285	238	188	1,590	122	82	108	312	5,206	Privées	40
5	15	5	7	51	11	19	-	30	136	Fédérales	41
35,945	35,034	32,826	24,029	199,040	7,235	2,449	1,295	10,979	464,279	Aveugles et sourds	42
										Total	43
40,380	40,440	37,480	28,630	222,480	7,570	1,910	1,214	10,694	491,264	Colombie-Britannique:	
2,331	2,142	1,919	1,543	12,817	280	291	-	571	30,014	Publiques ³	44
109	85	103	71	648	65	44	39	148	3,243	Privées	45
9	13	11	17	74	3	-	-	3	127	Fédérales	46
42,829	42,680	39,513	30,261	236,019	7,918	2,245	1,253	11,416	524,648	Aveugles et sourds	47
										Total	48
397	361	289	225	2,043	82	31	14	127	4,697	Yukon:	
										Publiques	49
1,053	914	721	415	5,241	176	79	39	294	13,224	Territoires du Nord-Ouest:	
										Publiques	50
359,638	351,885	324,983	246,042	1,973,400	115,815	35,422	32,026	183,263	4,661,846	Canada:	
22,074	22,570	29,689	19,065	140,453	9,175	5,033	1,050	15,258	238,199	Publiques	51
2,202	1,765	1,434	979	11,786	669	343	446	1,458	40,036	Privées	52
226	212	194	241	1,270	153	244	-	397	2,858	Fédérales	53
147	133	119	98	933	31	11	10	52	2,986	Aveugles et sourds	54
384,287	376,565	356,419	266,425	2,127,842	125,843	41,053	33,532	200,428	4,945,925	MDN (outre-mer)	55
										Total	56

¹ Âge au 30 septembre pour les écoles publiques (sauf Terre-Neuve, Île-du-Prince-Édouard et Alberta), privées, fédérales et pour aveugles et sourds; âge au 31 décembre pour les écoles publiques de Terre-Neuve; 31 octobre pour l'Île-du-Prince-Édouard et 1^{er} septembre pour l'Alberta.

² Dix-neuf ans et plus pour les écoles privées.

³ Estimation.

TABLE 3. Enrolment by Grade¹ and Sex, All Schools, 1984-85

No.	Province and sex		Pre- elementary ² Pré- scolaire ²	Grade - Année						Special classes Classes spéciales	Subtotal Grades 1-6 and special Total partiel 1 ^{re} -6 ^e année et spéciale
				1	2	3	4	5	6		
1	Newfoundland	M.	5,113	4,945	5,073	5,194	5,466	5,413	5,467	3,833	35,391
2		F.	4,788	4,655	5,010	4,991	5,126	5,097	5,459	1,916	32,254
3		T.	9,901	9,600	10,083	10,185	10,592	10,510	10,926	5,749	67,645
4	Prince Edward Island	M.	29	1,137	1,094	1,054	1,053	1,083	1,099	93	6,613
5		F.	28	1,038	1,022	958	939	944	924	43	5,868
6		T.	57	2,175	2,116	2,012	1,992	2,027	2,023	136	12,481
7	Nova Scotia	M.	6,760	6,442	6,478	6,943	6,738	6,840	7,060	883	41,384
8		F.	6,389	6,091	6,123	6,216	6,334	6,470	6,687	504	38,425
9		T.	13,149	12,533	12,601	13,159	13,072	13,310	13,747	1,387	79,809
10	New Brunswick	M.	239	5,920	6,011	6,185	6,048	6,132	6,370	312	36,978
11		F.	211	5,508	5,598	5,641	5,847	5,828	5,813	153	34,388
12		T.	450	11,428	11,609	11,826	11,895	11,960	12,183	465	71,366
13	Quebec	M.	52,448	51,705	49,618	48,065	48,184	45,501	46,381 ³	15 ⁴	289,469
14		F.	49,644	47,443	46,356	44,946	45,207	42,875	42,956 ³	8 ⁴	269,791
15		T.	102,092	99,148	95,974	93,011	93,391	88,376	89,337 ³	23 ⁴	559,260
16	Ontario	M.	92,069	65,753	63,189	60,955	61,718	61,396	61,944	33,197	408,152
17		F.	87,840	61,157	59,831	59,032	60,312	59,633	59,655	16,815	376,435
18		T.	179,909	126,910	123,020	119,987	122,030	121,029	121,599	50,012	784,587
19	Manitoba	M.	9,405	8,669	8,274	8,340	8,368	8,467	8,375	1,266	51,759
20		F.	9,033	8,131	7,728	7,727	8,043	7,846	7,839	758	48,072
21		T.	18,438	16,800	16,002	16,067	16,411	16,313	16,214	2,024	99,831
22	Saskatchewan	M.	9,325	9,545	8,746	8,491	8,199	8,097	8,063	966	52,107
23		F.	8,698	8,779	8,364	8,152	7,836	7,937	7,628	644	49,340
24		T.	18,023	18,324	17,110	16,643	16,035	16,034	15,691	1,610	101,447
25	Alberta	M.	15,284	20,803	19,015	18,283	17,937	17,366	17,080	3,409	113,893
26		F.	14,305	18,915	17,806	17,528	17,241	16,773	16,408	1,869	106,540
27		T.	29,589	39,718	36,821	35,811	35,178	34,139	33,488	5,278	220,433
28	British Columbia	M.	20,639	20,810	20,161	19,805	19,295	19,175	19,422	3,084	121,752
29		F.	19,210	19,396	18,885	18,445	18,830	18,383	18,266	1,732	113,937
30		T.	39,849	40,206	39,046	38,250	38,125	37,558	37,688	4,816	235,689
31	Yukon	M.	216	198	187	183	195	171	204	2	1,140
32		F.	191	176	174	165	166	165	185	-	1,031
33		T.	407	374	361	348	361	336	389	2	2,171
34	Northwest Territories	M.	660	906	769	747	662	615	488	38	4,225
35		F.	655	780	636	724	645	637	488	23	3,933
36		T.	1,315	1,686	1,405	1,471	1,307	1,252	976	61	8,158
37	DND (overseas)	M.	260	154	108	134	116	110	138	-	760
38		F.	265	128	110	137	112	104	103	-	694
39		T.	525	282	218	271	228	214	241	-	1,454
40	Canada	M.	212,447	196,987	188,723	184,379	183,979	180,366	182,091 ³	47,098 ⁴	1,163,623
41		F.	201,257	182,197	177,643	174,662	176,638	172,692	172,411 ³	24,465 ⁴	1,080,708
42		T.	413,704	379,184	366,366	359,041	360,617	353,058	354,502 ³	71,563 ⁴	2,244,331

¹ Grades should be considered as years of attendance in schools for the blind and deaf.

² Excluding private kindergarten and nursery schools.

³ Grade 6 in Quebec includes the transition year prior to Secondary 1.

⁴ Quebec has 62,174 public elementary special and 959 private elementary special enrolments that are distributed among the grades. At the secondary level, the enrolments are 37,581 and 643, respectively. The number within each grade cannot be determined.

⁵ These students are defined by the Quebec Ministry of Education as being in an intensive vocational programme or enrolled in supplementary courses.

⁶ Includes students in pre-Grade 9.

TABLEAU 3. Effectifs selon l'année d'études¹ et le sexe, toutes les écoles, 1984-85

Grade - Année								Special classes Classes spéciales	Subtotal Grades 7-13 and special Total partiel 7 ^e -13 ^e année et spéciale	Unclassified		Province et sexe	N°
7	8	9	10	11	12	13	Non classé			Total			
6,245	6,126	5,610	5,127	4,635	4,540	-	1,922	34,205	-	74,709	M.	Terre-Neuve	1
5,926	5,950	5,626	5,269	4,978	4,974	-	1,132	33,855	-	70,897	F.		2
12,171	12,076	11,236	10,396	9,613	9,514	-	3,054	68,060	-	145,606	T.		3
1,129	1,182	1,116	1,074	1,022	884	-	84	6,491	-	13,133	M.	Île-du-Prince-Édouard	4
995	1,071	1,113	1,005	1,032	996	-	54	6,266	-	12,162	F.		5
2,124	2,253	2,229	2,079	2,054	1,880	-	138	12,757	-	25,295	T.		6
7,956	7,949	7,339	7,632	6,004	5,695	-	971	43,546	43	91,733	M.	Nouvelle-Écosse	7
7,235	7,610	7,010	7,224	6,018	6,054	-	794	41,945	6	86,765	F.		8
15,191	15,559	14,349	14,856	12,022	11,749	-	1,765	85,491	49	178,498	T.		9
6,911	6,717	6,151	6,120	5,286	5,475	-	797	37,457	41	74,715	M.	Nouveau-Brunswick	10
6,212	6,292	5,853	5,860	5,497	5,687	-	370	35,771	35	70,405	F.		11
13,123	13,009	12,004	11,980	10,783	11,162	-	1,167	73,228	76	145,120	T.		12
54,092	51,896	47,240	49,010	43,175	33	-	58 ⁴	245,504	8,267 ⁵	595,688	M.	Québec	13
47,886	47,356	44,767	46,957	45,258	28	-	31 ⁴	232,283	6,629 ⁵	558,347	F.		14
101,978	99,252	92,007	95,967	88,433	61	-	89 ⁴	477,787	14,896 ⁵	1,154,035	T.		15
64,170	64,327	77,732	74,297	69,996	67,411	36,581	1,450 ⁶	455,964	-	956,185	M.	Ontario	16
61,271	63,567	74,331	70,538	65,590	64,815	33,223	1,223 ⁶	434,558	-	898,833	F.		17
125,441	127,894	152,063	144,835	135,586	132,226	69,804	2,673 ⁶	890,522	-	1,855,018	T.		18
8,791	8,641	8,775	8,496	7,842	8,176	-	733	51,454	53	112,671	M.	Manitoba	19
8,234	8,362	8,376	8,320	7,502	8,143	-	560	49,497	52	106,654	F.		20
17,025	17,003	17,151	16,816	15,344	16,319	-	1,293	100,951	105	219,325	T.		21
8,292	8,014	8,096	7,818	7,154	7,027	-	1,569	47,970	-	109,402	M.	Saskatchewan	22
7,792	7,810	7,781	7,626	6,891	6,787	-	1,067	45,754	-	103,792	F.		23
16,084	15,824	15,877	15,444	14,045	13,814	-	2,636	93,724	-	213,194	T.		24
17,851	17,973	17,465	16,953	16,138	18,538	-	5,588	110,506	9	239,692	M.	Alberta	25
16,707	17,191	17,115	16,527	15,789	17,491	-	2,915	103,735	7	224,587	F.		26
34,558	35,164	34,580	33,480	31,927	36,029	-	8,503	214,241	16	464,279	T.		27
19,700	21,975	22,344	21,298	19,635	18,816	-	3,978	127,746	190	270,327	M.	Colombie-Britannique	28
18,988	20,495	21,220	20,491	18,858	18,273	-	2,651	120,976	198	254,321	F.		29
38,688	42,470	43,564	41,789	38,493	37,089	-	6,629	248,722	388	524,648	T.		30
239	203	209	183	135	135	-	15	1,119	-	2,475	M.	Yukon	31
174	197	192	189	119	122	-	7	1,000	-	2,222	F.		32
413	400	401	372	254	257	-	22	2,119	-	4,697	T.		33
536	417	343	225	177	152	-	29	1,879	-	6,764	M.	Territoires du Nord-Ouest	34
537	409	333	230	187	145	-	31	1,872	-	6,460	F.		35
1,073	826	676	455	364	297	-	60	3,751	-	13,224	T.		36
112	105	91	69	68	46	34	-	525	-	1,545	M.	MDN (outre-mer)	37
98	122	84	76	43	42	17	-	482	-	1,441	F.		38
210	227	175	145	111	88	51	-	1,007	-	2,986	T.		39
196,024	195,525	202,511	198,302	181,267	136,928	36,615	17,194 ^{4,6}	1,164,366	8,603 ⁵	2,549,039	M.	Canada	40
182,055	186,432	193,801	190,312	177,762	133,557	33,240	10,835 ^{4,6}	1,107,994	6,927 ⁵	2,396,886	F.		41
378,079	381,957	396,312	388,614	359,029	270,485	69,855	28,029 ^{4,6}	2,272,360	15,530 ⁵	4,945,925	T.		42

¹ Dans les écoles pour aveugles et sourds, les classes représentent les années de fréquentation.² Sans les maternelles et les prématernelles privées.³ La 6^e année au Québec comprend l'année de transition avant l'entrée au secondaire I.⁴ L'effectif scolaire public au Québec comprend 62,174 étudiants inscrits dans des programmes spéciaux au niveau élémentaire et 37,581 étudiants au niveau secondaire. Dans le secteur privé, les effectifs comprennent respectivement 959 et 643 étudiants. Le nombre d'effectifs selon l'année d'études ne peut pas être déterminé.⁵ Ces étudiants sont définis par le Ministère de l'Éducation du Québec comme étant des élèves en formation professionnelle dans un programme intensif ou dans un programme de cours supplémentaires.⁶ Comprend les élèves d'un cours préparatoire à la 9^e année.

TABLE 4. Enrolment by Age¹ and Sex, All Schools, 1984-85

No.	Province and sex		5 years and less	6 years	7 years	8 years	9 years	10 years	11 years	Subtotal 6-11 years	12 years	13 years
			5 ans et moins	6 ans	7 ans	8 ans	9 ans	10 ans	11 ans	Total partiel 6-11 ans	12 ans	13 ans
1	Newfoundland	M.	5,031	4,966	5,318	5,376	5,711	5,664	5,757	32,792	6,089	6,251
2		F.	4,753	4,750	5,046	5,070	5,229	5,229	5,496	30,820	5,741	6,006
3		T.	9,784	9,716	10,364	10,446	10,940	10,893	11,253	63,612	11,830	12,257
4	Prince Edward Island	M.	250	986	1,022	1,048	1,002	1,041	1,044	6,143	1,060	1,166
5		F.	258	946	999	934	927	916	906	5,628	997	1,025
6		T.	508	1,932	2,021	1,982	1,929	1,957	1,950	11,771	2,057	2,191
7	Nova Scotia	M.	6,446	6,179	6,328	6,703	6,609	6,592	6,918	39,329	7,114	7,586
8		F.	6,257	5,997	5,989	6,225	6,251	6,342	6,643	37,447	6,654	7,185
9		T.	12,703	12,176	12,317	12,928	12,860	12,934	13,561	76,776	13,768	14,771
10	New Brunswick	M.	1,563	5,426	5,698	5,863	5,829	5,763	6,000	34,579	6,410	6,409
11		F.	1,510	5,234	5,447	5,429	5,845	5,642	5,706	33,303	5,947	6,085
12		T.	3,073	10,660	11,145	11,292	11,674	11,405	11,706	67,882	12,357	12,494
13	Quebec	M.	52,190	47,981	47,599	46,866	47,141	44,203	44,129	277,919	43,450	46,336
14		F.	49,493	45,391	45,257	44,323	44,681	42,221	41,694	263,567	41,783	43,876
15		T.	101,683	93,372	92,856	91,189	91,822	86,424	85,823	541,486	85,233	90,212
16	Ontario	M.	106,258	61,489	62,398	62,738	64,664	63,686	65,224	380,199	66,524	70,455
17		F.	101,646	58,533	59,303	59,983	61,963	60,418	61,482	361,682	62,739	66,916
18		T.	207,904	120,022	121,701	122,721	126,627	124,104	126,706	741,881	129,263	137,371
19	Manitoba	M.	10,947	7,798	7,957	8,112	8,288	8,244	8,287	48,686	8,391	8,566
20		F.	10,674	7,546	7,643	7,566	7,943	7,689	7,825	46,212	8,007	8,233
21		T.	21,621	15,344	15,600	15,678	16,231	15,933	16,112	94,898	16,398	16,799
22	Saskatchewan	M.	11,121	8,461	8,306	8,361	8,134	7,982	7,933	49,177	8,057	8,255
23		F.	10,633	8,090	8,066	8,054	7,782	7,710	7,750	47,452	7,598	7,948
24		T.	21,754	16,551	16,372	16,415	15,916	15,692	15,683	96,629	15,655	16,203
25	Alberta	M.	21,756	18,628	18,507	18,384	18,006	17,361	17,655	108,541	17,755	18,828
26		F.	21,160	17,356	17,655	17,405	17,183	16,552	16,652	102,803	16,986	17,637
27		T.	42,916	35,984	36,162	35,789	35,189	33,913	34,307	211,344	34,741	36,465
28	British Columbia ³	M.	24,780	19,516	19,620	19,602	19,605	19,383	19,481	117,207	20,116	21,198
29		F.	23,750	18,615	18,380	18,470	18,922	18,345	18,744	111,476	19,255	20,167
30		T.	48,530	38,131	38,000	38,072	38,527	37,728	38,225	228,683	39,371	41,365
31	Yukon	M.	262	163	176	179	179	180	177	1,054	192	209
32		F.	241	162	160	151	181	163	153	970	172	198
33		T.	503	325	336	330	360	343	330	2,024	364	407
34	Northwest Territories	M.	697	568	541	529	536	507	518	3,199	532	551
35		F.	720	556	562	497	521	464	473	3,073	515	540
36		T.	1,417	1,124	1,103	1,026	1,057	971	991	6,272	1,047	1,091
37	DND (overseas)	M.	288	136	104	134	112	116	140	742	113	98
38		F.	289	132	104	149	99	95	103	682	110	115
39		T.	577	268	208	283	211	211	243	1,424	223	213
40	Canada	M.	241,589	182,297	183,574	183,895	185,816	180,722	183,263	1,099,567	185,803	195,908
41		F.	231,384	173,308	174,611	174,256	177,527	171,786	173,627	1,045,115	176,504	185,931
42		T.	472,973	355,605	358,185	358,151	363,343	352,508	356,890	2,144,682	362,307	381,839

¹ Age as of September 30 for public schools (except Newfoundland, Prince Edward Island and Alberta), private schools, federal schools and schools for the blind and deaf; age as of December 31 for public schools in Newfoundland; October 31 for Prince Edward Island and September 1 for Alberta.

² Nineteen years and over for private schools.

³ Estimate.

TABLEAU 4. Effectifs selon l'âge¹ et le sexe, toutes les écoles, 1984-85

14 years	15 years	16 years	17 years	Subtotal 12-17 years	18 years	19 years ²	20 years and over	Subtotal 18-20 years and over	Total	Province et sexe	N ^o	
14 ans	15 ans	16 ans	17 ans	Total partiel 12-17 ans	18 ans	19 ans ²	20 ans et plus	Total partiel 18-20 ans et plus				
6,053	6,055	5,485	4,534	34,467	1,782	539	98	2,419	74,709	M.	Terre-Neuve	1
5,663	5,752	5,382	4,976	33,520	1,358	352	94	1,804	70,897	F.		2
11,716	11,807	10,867	9,510	67,987	3,140	891	192	4,223	145,606	T.		3
1,117	1,040	1,019	776	6,178	370	127	65	562	13,133	M.	Île-du-Prince-Édouard	4
1,057	1,021	977	820	5,897	237	89	53	379	12,162	F.		5
2,174	2,061	1,996	1,596	12,075	607	216	118	941	25,295	T.		6
7,341	7,012	6,525	6,083	41,661	2,741	1,055	501	4,297	91,733	M.	Nouvelle-Écosse	7
6,876	6,705	6,460	5,949	39,829	2,073	727	432	3,232	86,765	F.		8
14,217	13,717	12,985	12,032	81,490	4,814	1,782	933	7,529	178,498	T.		9
6,110	6,184	5,555	4,783	35,451	2,121	731	270	3,122	74,715	M.	Nouveau-Brunswick	10
5,788	5,673	5,493	4,573	33,559	1,369	435	229	2,033	70,405	F.		11
11,898	11,857	11,048	9,356	69,010	3,490	1,166	499	5,155	145,120	T.		12
47,250	46,573	43,961	19,836	247,406	10,147	4,340	3,686	18,173	595,688	M.	Québec	13
44,750	44,146	42,385	14,575	231,515	7,031	2,990	3,751	13,772	558,347	F.		14
92,000	90,719	86,346	34,411	478,921	17,178	7,330	7,437	31,945	1,154,035	T.		15
71,540	69,297	66,654	62,780	407,250	41,156	14,288	7,034	62,478	956,185	M.	Ontario	16
67,767	65,974	62,889	57,757	384,042	32,248	7,705	11,510	51,463	898,833	F.		17
139,307	135,271	129,543	120,537	791,292	73,404	21,993	18,544	113,941	1,855,018	T.		18
8,595	8,276	7,839	6,398	48,065	2,779	1,163	1,031	4,973	112,671	M.	Manitoba	19
8,236	7,951	7,350	6,023	45,800	1,894	708	1,366	3,968	106,654	F.		20
16,831	16,227	15,189	12,421	93,865	4,673	1,871	2,397	8,941	219,325	T.		21
8,049	8,078	7,793	5,995	46,227	1,897	563	417	2,877	109,402	M.	Saskatchewan	22
7,724	7,706	7,184	5,539	43,699	1,198	426	384	2,008	103,792	F.		23
15,773	15,784	14,977	11,534	89,926	3,095	989	801	4,885	213,194	T.		24
18,482	17,852	16,999	12,803	102,719	4,555	1,388	733	6,676	239,692	M.	Alberta	25
17,463	17,182	15,827	11,226	96,321	2,680	1,061	562	4,303	224,587	F.		26
35,945	35,034	32,826	24,029	199,040	7,235	2,449	1,295	10,979	464,279	T.		27
22,037	21,803	20,319	15,878	121,351	4,972	1,398	619	6,989	270,327	M.	Colombie-Britannique ³	28
20,792	20,877	19,194	14,383	114,668	2,946	847	634	4,427	254,321	F.		29
42,829	42,680	39,513	30,261	236,019	7,918	2,245	1,253	11,416	524,648	T.		30
215	187	148	121	1,072	56	21	10	87	2,475	M.	Yukon	31
182	174	141	104	971	26	10	4	40	2,222	F.		32
397	361	289	225	2,043	82	31	14	127	4,697	T.		33
558	484	348	227	2,700	100	48	20	168	6,764	M.	Territoires du Nord-Ouest	34
495	430	373	188	2,541	76	31	19	126	6,460	F.		35
1,053	914	721	415	5,241	176	79	39	294	13,224	T.		36
72	70	68	57	478	23	9	5	37	1,545	M.	MDN (outre-mer)	37
75	63	51	41	455	8	2	5	15	1,441	F.		38
147	133	119	98	933	31	11	10	52	2,986	T.		39
197,419	192,911	182,713	140,271	1,095,025	72,699	25,670	14,489	112,858	2,549,039	M.	Canada	40
186,868	183,654	173,706	126,154	1,032,817	53,144	15,383	19,043	87,570	2,396,886	F.		41
384,287	376,565	356,419	266,425	2,127,842	125,843	41,053	33,532	200,428	4,945,925	T.		42

¹ Âge au 30 septembre pour les écoles publiques (sauf Terre-Neuve, Île-du-Prince-Édouard et Alberta), privées, fédérales et pour aveugles et sourds; âge au 31 décembre pour les écoles publiques de Terre-Neuve; 31 octobre pour l'Île-du-Prince-Édouard et 1^{er} septembre pour l'Alberta.

² Dix-neuf ans et plus pour les écoles privées.

³ Estimation.

TABLE 5. Enrolment in Public Schools by Grade and Sex, 1984-85

No.	Province and sex		Pre- elementary Pré- scolaire	Grade - Année						Special classes Classes spéciales	Subtotal Grades 1-6 and special Total partiel 1 ^{re} -6 ^e année et spéciale
				1	2	3	4	5	6		
1	Newfoundland	M.	5,105	4,921	5,059	5,175	5,450	5,392	5,445	3,832	35,274
2		F.	4,775	4,643	4,995	4,965	5,108	5,073	5,444	1,914	32,142
3		T.	9,880	9,564	10,054	10,140	10,558	10,465	10,889	5,746	67,416
4	Prince Edward Island	M.	19	1,127	1,086	1,051	1,049	1,078	1,095	93	6,579
5		F.	19	1,037	1,018	954	934	939	918	43	5,843
6		T.	38	2,164	2,104	2,005	1,983	2,017	2,013	136	12,422
7	Nova Scotia	M.	6,591	6,338	6,351	6,822	6,636	6,733	6,963	867	40,710
8		F.	6,186	5,959	6,011	6,104	6,211	6,359	6,577	495	37,716
9		T.	12,777	12,297	12,362	12,926	12,847	13,092	13,540	1,362	78,426
10	New Brunswick	M.	83	5,850	5,951	6,122	5,979	6,055	6,295	312	36,564
11		F.	94	5,451	5,528	5,580	5,779	5,755	5,746	153	33,992
12		T.	177	11,301	11,479	11,702	11,758	11,810	12,041	465	70,556
13	Quebec	M.	50,730	49,878	47,714	46,157	46,214	43,646	44,505 ¹	- ²	278,114
14		F.	47,947	45,719	44,511	43,162	43,357	41,019	41,148 ¹	- ²	258,916
15		T.	98,677	95,597	92,225	89,319	89,571	84,665	85,653 ¹	- ²	537,030
16	Ontario	M.	87,770	63,219	60,687	58,674	59,432	59,187	59,765	32,707	393,671
17		F.	83,815	58,613	57,549	56,883	58,171	57,553	57,667	16,468	362,904
18		T.	171,585	121,832	118,236	115,557	117,603	116,740	117,432	49,175	756,575
19	Manitoba	M.	8,260	7,810	7,444	7,579	7,581	7,701	7,572	1,145	46,832
20		F.	7,974	7,373	7,013	6,997	7,303	7,111	7,094	712	43,603
21		T.	16,234	15,183	14,457	14,576	14,884	14,812	14,666	1,857	90,435
22	Saskatchewan	M.	8,603	9,024	8,340	8,138	7,870	7,731	7,738	622	49,463
23		F.	7,994	8,341	7,958	7,785	7,499	7,589	7,316	430	46,918
24		T.	16,597	17,365	16,298	15,923	15,369	15,320	15,054	1,052	96,381
25	Alberta	M.	14,286	19,932	18,325	17,661	17,245	16,755	16,506	3,332	109,756
26		F.	13,381	18,148	17,136	16,860	16,595	16,166	15,787	1,835	102,527
27		T.	27,667	38,080	35,461	34,521	33,840	32,921	32,293	5,167	212,283
28	British Columbia	M.	18,992	19,318	18,829	18,458	17,919	17,876	18,135	3,065	113,600
29		F.	17,666	18,097	17,553	17,197	17,545	17,143	17,012	1,720	106,267
30		T.	36,658	37,415	36,382	35,655	35,464	35,019	35,147	4,785	219,867
31	Yukon	M.	216	198	187	183	195	171	204	2	1,140
32		F.	191	176	174	165	166	165	185	-	1,031
33		T.	407	374	361	348	361	336	389	2	2,171
34	Northwest Territories	M.	660	906	769	747	662	615	488	38	4,225
35		F.	655	780	636	724	645	637	488	23	3,933
36		T.	1,315	1,686	1,405	1,471	1,307	1,252	976	61	8,158
37	Canada	M.	201,315	188,521	180,742	176,767	176,232	172,940	174,711 ¹	46,015 ²	1,115,928
38		F.	190,697	174,337	170,082	167,376	169,313	165,509	165,382 ¹	23,793 ²	1,035,792
39		T.	392,012	362,858	350,824	344,143	345,545	338,449	340,093 ¹	69,808 ²	2,151,720

¹ Grade 6 in Quebec includes the transition year prior to Secondary I.² Quebec has 62,174 elementary special and 37,581 secondary special enrolments that are distributed among the grades. The number within each grade cannot be determined.³ These students are defined by the Quebec Ministry of Education as being in an intensive vocational programme or enrolled in supplementary courses.⁴ Includes students in pre-Grade 9.

TABLEAU 5. Effectifs des écoles publiques selon l'année d'études et le sexe, 1984-85

Grade - Année								Special classes Classes spéciales	Subtotal Grades 7-13 and special Total partiel 7 ^e -13 ^e année et spéciale	Unclassified		Province et sexe	N°
7	8	9	10	11	12	13	Non classé			Total			
6,219	6,106	5,596	5,107	4,626	4,526	-	1,919	34,099	-	74,478	M.	Terre-Neuve	1
5,899	5,928	5,618	5,257	4,964	4,956	-	1,131	33,753	-	70,670	F.		2
12,118	12,034	11,214	10,364	9,590	9,482	-	3,050	67,852	-	145,148	T.		3
1,126	1,178	1,113	1,073	1,022	884	-	84	6,480	-	13,078	M.	Île-du-Prince-Édouard	4
993	1,071	1,111	996	1,031	996	-	54	6,252	-	12,114	F.		5
2,119	2,249	2,224	2,069	2,053	1,880	-	138	12,732	-	25,192	T.		6
7,830	7,826	7,215	7,566	5,931	5,618	-	854	42,840	-	90,141	M.	Nouvelle-Écosse	7
7,103	7,412	6,850	7,156	5,954	5,917	-	733	41,125	-	85,027	F.		8
14,933	15,238	14,065	14,722	11,885	11,535	-	1,587	83,965	-	175,168	T.		9
6,845	6,646	6,111	6,086	5,261	5,437	-	797	37,183	-	73,830	M.	Nouveau-Brunswick	10
6,146	6,226	5,821	5,826	5,461	5,650	-	370	35,500	-	69,586	F.		11
12,991	12,872	11,932	11,912	10,722	11,087	-	1,167	72,683	-	143,416	T.		12
45,924	44,199	40,527	43,047	37,893	-	-	- ²	211,590	7,988 ³	548,422	M.	Québec	13
39,559	39,425	37,704	40,409	38,883	-	-	- ²	195,980	5,180 ³	508,023	F.		14
85,483	83,624	78,231	83,456	76,776	-	-	- ²	407,570	13,168 ³	1,056,445	T.		15
61,803	62,009	75,797	72,524	62,223	60,292	30,992	994 ⁴	426,634	-	908,075	M.	Ontario	16
59,235	61,516	72,717	68,980	56,676	56,603	28,297	633 ⁴	404,657	-	851,376	F.		17
121,038	123,525	148,514	141,504	118,899	116,895	59,289	1,627 ⁴	831,291	-	1,759,451	T.		18
7,958	7,864	8,092	7,953	7,307	7,553	-	592	47,319	-	102,411	M.	Manitoba	19
7,396	7,588	7,643	7,793	7,021	7,558	-	487	45,486	-	97,063	F.		20
15,354	15,452	15,735	15,746	14,328	15,111	-	1,079	92,805	-	199,474	T.		21
7,979	7,732	7,676	7,426	6,794	6,631	-	1,346	45,584	-	103,650	M.	Saskatchewan	22
7,454	7,500	7,363	7,217	6,494	6,401	-	901	43,330	-	98,242	F.		23
15,433	15,232	15,039	14,643	13,288	13,032	-	2,247	88,914	-	201,892	T.		24
17,175	17,288	16,841	16,440	15,654	17,751	-	5,457	106,606	-	230,648	M.	Alberta	25
16,143	16,616	16,582	16,003	15,197	16,527	-	2,851	99,919	-	215,827	F.		26
33,318	33,904	33,423	32,443	30,851	34,278	-	8,308	206,525	-	446,475	T.		27
18,405	20,618	21,065	20,139	18,622	17,724	-	3,935	120,508	-	253,100	M.	Colombie-Britannique	28
17,758	19,342	20,073	19,346	17,855	17,235	-	2,622	114,231	-	238,164	F.		29
36,163	39,960	41,138	39,485	36,477	34,959	-	6,557	234,739	-	491,264	T.		30
239	203	209	183	135	135	-	15	1,119	-	2,475	M.	Yukon	31
174	197	192	189	119	122	-	7	1,000	-	2,222	F.		32
413	400	401	372	254	257	-	22	2,119	-	4,697	T.		33
536	417	343	225	177	152	-	29	1,879	-	6,764	M.	Territoires du Nord-Ouest	34
537	409	333	230	187	145	-	31	1,872	-	6,460	F.		35
1,073	826	676	455	364	297	-	60	3,751	-	13,224	T.		36
182,039	182,086	190,585	187,769	165,645	126,703	30,992	16,022 ^{2,4}	1,081,841	7,988 ³	2,407,072	M.	Canada	37
168,397	173,230	182,007	179,402	159,842	122,110	28,297	9,820 ^{2,4}	1,023,105	5,180 ³	2,254,774	F.		38
350,436	355,316	372,592	367,171	325,487	248,813	59,289	25,842 ^{2,4}	2,104,946	13,168 ³	4,661,846	T.		39

¹ La 6^e année au Québec comprend l'année de transition avant l'entrée au secondaire 1.

² L'effectif scolaire du Québec inclut 62,174 étudiants inscrits dans des programmes spéciaux au niveau élémentaire et 37,581 au niveau secondaire. Le nombre d'effectifs selon l'année d'études ne peut pas être déterminé.

³ Ces étudiants sont définis par le Ministère de l'Éducation du Québec comme étant des élèves en formation professionnelle dans un programme intensif ou dans un programme de cours supplémentaires.

⁴ Comprend les élèves d'un cours préparatoire à la 9^e année.

TABLE 6. Enrolment in Public Schools by Age¹ and Sex, 1984-85

No.	Province and sex		5 years and less	6 years	7 years	8 years	9 years	10 years	11 years	Subtotal 6-11 years	12 years	13 years
			5 ans et moins	6 ans	7 ans	8 ans	9 ans	10 ans	11 ans	Total partiel 6-11 ans	12 ans	13 ans
1	Newfoundland	M.	5,021	4,941	5,306	5,359	5,693	5,646	5,739	32,684	6,070	6,231
2		F.	4,738	4,738	5,030	5,044	5,208	5,212	5,482	30,714	5,722	5,983
3		T.	9,759	9,679	10,336	10,403	10,901	10,858	11,221	63,398	11,792	12,214
4	Prince Edward Island	M.	238	976	1,016	1,043	1,001	1,039	1,042	6,117	1,055	1,164
5		F.	248	944	998	931	921	913	901	5,608	995	1,023
6		T.	486	1,920	2,014	1,974	1,922	1,952	1,943	11,725	2,050	2,187
7	Nova Scotia	M.	6,234	6,085	6,219	6,607	6,514	6,497	6,814	38,736	6,985	7,465
8		F.	6,008	5,891	5,899	6,132	6,130	6,221	6,543	36,816	6,531	7,031
9		T.	12,242	11,976	12,118	12,739	12,644	12,718	13,357	75,552	13,516	14,496
10	New Brunswick	M.	1,390	5,363	5,649	5,794	5,771	5,682	5,932	34,191	6,337	6,342
11		F.	1,382	5,168	5,380	5,373	5,777	5,574	5,645	32,917	5,873	6,024
12		T.	2,772	10,531	11,029	11,167	11,548	11,256	11,577	67,108	12,210	12,366
13	Quebec	M.	50,421	46,247	45,757	44,967	45,185	42,409	42,109	266,674	35,871	38,660
14		F.	47,740	43,676	43,464	42,542	42,840	40,379	39,641	252,542	33,922	35,950
15		T.	98,161	89,923	89,221	87,509	88,025	82,788	81,750	519,216	69,793	74,610
16	Ontario	M.	101,284	59,206	59,987	60,525	62,366	61,505	63,010	366,599	64,166	68,126
17		F.	96,833	56,214	57,107	57,853	59,844	58,332	59,591	348,941	60,648	64,882
18		T.	198,117	115,420	117,094	118,378	122,210	119,837	122,601	715,540	124,814	133,008
19	Manitoba	M.	9,653	7,104	7,238	7,410	7,587	7,523	7,557	44,419	7,599	7,816
20		F.	9,504	6,881	6,973	6,891	7,239	7,008	7,145	42,137	7,249	7,489
21		T.	19,157	13,985	14,211	14,301	14,826	14,531	14,702	86,556	14,848	15,305
22	Saskatchewan	M.	10,253	8,135	7,966	8,022	7,801	7,642	7,580	47,146	7,727	7,884
23		F.	9,767	7,814	7,696	7,717	7,464	7,371	7,425	45,487	7,249	7,576
24		T.	20,020	15,949	15,662	15,739	15,265	15,013	15,005	92,633	14,976	15,460
25	Alberta	M.	20,505	17,981	17,876	17,752	17,403	16,768	17,032	104,812	17,128	18,172
26		F.	19,980	16,729	17,046	16,776	16,547	15,975	16,065	99,138	16,397	17,051
27		T.	40,485	34,710	34,922	34,528	33,950	32,743	33,097	203,950	33,525	35,223
28	British Columbia ²	M.	22,870	18,150	18,320	18,240	18,310	18,100	18,230	109,350	18,780	19,770
29		F.	21,940	17,400	17,100	17,210	17,650	17,100	17,470	103,930	18,020	18,980
30		T.	44,810	35,550	35,420	35,450	35,960	35,200	35,700	213,280	36,800	38,750
31	Yukon	M.	262	163	176	179	179	180	177	1,054	192	209
32		F.	241	162	160	151	181	163	153	970	172	198
33		T.	503	325	336	330	360	343	330	2,024	364	407
34	Northwest Territories	M.	697	568	541	529	536	507	518	3,199	532	551
35		F.	720	556	562	497	521	464	473	3,073	515	540
36		T.	1,417	1,124	1,103	1,026	1,057	971	991	6,272	1,047	1,091
37	Canada	M.	228,828	174,919	176,051	176,427	178,346	173,498	175,740	1,054,981	172,442	182,390
38		F.	219,101	166,173	167,415	167,117	170,322	164,712	166,534	1,002,273	163,293	172,727
39		T.	447,929	341,092	343,466	343,544	348,668	338,210	342,274	2,057,254	335,735	355,117

¹ Age as of September 30 for public schools (except Newfoundland, Prince Edward Island and Alberta); age as of December 31 for public schools in Newfoundland; October 31 for Prince Edward Island and September 1 for Alberta.

² Estimate.

TABLEAU 6. Effectifs des écoles publiques selon l'âge¹ et le sexe, 1984-85

14 years	15 years	16 years	17 years	Subtotal 12-17 years	18 years	19 years	20 years and over	Subtotal 18-20 years and over	Total	Province et sexe	N ^o	
14 ans	15 ans	16 ans	17 ans	Total partiel 12-17 ans	18 ans	19 ans	20 ans et plus	Total partiel 18-20 ans et plus				
6,031	6,039	5,465	4,523	34,359	1,778	538	98	2,414	74,478	M.	Terre-Neuve	1
5,650	5,733	5,371	4,964	33,423	1,353	348	94	1,795	70,670	F.		2
11,681	11,772	10,836	9,487	67,782	3,131	886	192	4,209	145,148	T.		3
1,114	1,036	1,016	776	6,161	370	127	65	562	13,078	M.	Île-du-Prince-Édouard	4
1,055	1,011	976	820	5,880	236	89	53	378	12,114	F.		5
2,169	2,047	1,992	1,596	12,041	606	216	118	940	25,192	T.		6
7,188	6,892	6,411	6,000	40,941	2,706	1,023	501	4,230	90,141	M.	Nouvelle-Écosse	7
6,696	6,564	6,349	5,857	39,028	2,043	700	432	3,175	85,027	F.		8
13,884	13,456	12,760	11,857	79,969	4,749	1,723	933	7,405	175,168	T.		9
6,055	6,137	5,524	4,745	35,140	2,111	728	270	3,109	73,830	M.	Nouveau-Brunswick	10
5,742	5,625	5,457	4,549	33,270	1,355	433	229	2,017	69,586	F.		11
11,797	11,762	10,981	9,294	68,410	3,466	1,161	499	5,126	143,416	T.		12
40,394	40,544	38,962	19,237	213,668	9,982	4,218	3,459	17,659	548,422	M.	Québec	13
37,607	37,784	36,887	13,587	195,737	6,431	2,651	2,922	12,004	508,023	F.		14
78,001	78,328	75,849	32,824	409,405	16,413	6,869	6,381	29,663	1,056,445	T.		15
69,389	66,249	59,614	56,047	383,591	37,229	12,340	7,032	56,601	908,075	M.	Ontario	16
65,926	62,769	54,642	50,251	359,118	28,606	6,373	11,505	46,484	851,376	F.		17
135,315	129,018	114,256	106,298	742,709	65,835	18,713	18,537	103,085	1,759,451	T.		18
7,799	7,617	7,180	5,866	43,877	2,539	953	970	4,462	102,411	M.	Manitoba	19
7,487	7,322	6,697	5,559	41,803	1,733	563	1,323	3,619	97,063	F.		20
15,286	14,939	13,877	11,425	85,680	4,272	1,516	2,293	8,081	199,474	T.		21
7,587	7,604	7,342	5,614	43,758	1,722	454	317	2,493	103,650	M.	Saskatchewan	22
7,306	7,274	6,685	5,188	41,278	1,061	347	302	1,710	98,242	F.		23
14,893	14,878	14,027	10,802	85,036	2,783	801	619	4,203	201,892	T.		24
17,821	17,296	16,568	12,407	99,392	4,296	963	680	5,939	230,648	M.	Alberta	25
16,961	16,674	15,347	10,782	93,212	2,436	554	507	3,497	215,827	F.		26
34,782	33,970	31,915	23,189	192,604	6,732	1,517	1,187	9,436	446,475	T.		27
20,770	20,670	19,270	15,040	114,300	4,770	1,210	600	6,580	253,100	M.	Colombie-Britannique ²	28
19,610	19,770	18,210	13,590	108,180	2,800	700	614	4,114	238,164	F.		29
40,380	40,440	37,480	28,630	222,480	7,570	1,910	1,214	10,694	491,264	T.		30
215	187	148	121	1,072	56	21	10	87	2,475	M.	Yukon	31
182	174	141	104	971	26	10	4	40	2,222	F.		32
397	361	289	225	2,043	82	31	14	127	4,697	T.		33
558	484	348	227	2,700	100	48	20	168	6,764	M.	Territoires du Nord-Ouest	34
495	430	373	188	2,541	76	31	19	126	6,460	F.		35
1,053	914	721	415	5,241	176	79	39	294	13,224	T.		36
184,921	180,755	167,848	130,603	1,018,959	67,659	22,623	14,022	104,304	2,407,072	M.	Canada	37
174,717	171,130	157,135	115,439	954,441	48,156	12,799	18,004	78,959	2,254,774	F.		38
359,638	351,885	324,983	246,042	1,973,400	115,815	35,422	32,026	183,263	4,661,846	T.		39

¹ Âge au 30 septembre pour les écoles publiques (sauf Terre-Neuve, Île-du-Prince-Édouard et Alberta); âge au 31 décembre pour les écoles publiques de Terre-Neuve; 31 octobre pour l'Île-du-Prince-Édouard et 1^{er} septembre pour l'Alberta.

² Estimation.

TABLE 7. Enrolment in Private Schools by Grade and Sex, 1984-85

No.	Province and sex		Pre- elementary ¹	Grade - Année						Special classes Classes spéciales	Subtotal Grades 1-6 and special
			Pré- scolaire ¹	1	2	3	4	5	6		Total partiel 1 ^{re} -6 ^e année et spéciale
1	Newfoundland	M.	8	21	9	16	11	17	18	1	93
2		F.	13	8	10	20	10	14	11	2	75
3		T.	21	29	19	36	21	31	29	3	168
4	Prince Edward Island	M.	4	3	4	2	1	1	1	-	12
5		F.	7	1	1	-	3	2	-	-	7
6		T.	11	4	5	2	4	3	1	-	19
7	Nova Scotia	M.	75	43	57	56	34	40	43	8	281
8		F.	88	71	48	56	68	57	53	6	359
9		T.	163	114	105	112	102	97	96	14	640
10	New Brunswick	M.	49	25	31	26	22	44	33	-	181
11		F.	44	26	36	31	31	38	32	-	194
12		T.	93	51	67	57	53	82	65	-	375
13	Quebec	M.	1,344	1,585	1,674	1,706	1,756	1,659	1,707	- ²	10,087
14		F.	1,321	1,534	1,660	1,606	1,673	1,655	1,619	- ²	9,747
15		T.	2,665	3,119	3,334	3,312	3,429	3,314	3,326	- ²	19,834
16	Ontario	M.	3,711	2,024	1,976	1,805	1,862	1,835	1,800	450	11,752
17		F.	3,423	2,042	1,830	1,758	1,726	1,681	1,609	333	10,979
18		T.	7,134	4,066	3,806	3,563	3,588	3,516	3,409	783	22,731
19	Manitoba	M.	272	310	326	323	327	334	334	2	1,956
20		F.	272	279	292	314	301	320	296	-	1,802
21		T.	544	589	618	637	628	654	630	2	3,758
22	Saskatchewan	M.	24	40	44	46	39	49	62	-	280
23		F.	30	40	64	43	41	46	40	-	274
24		T.	54	80	108	89	80	95	102	-	554
25	Alberta	M.	460	505	469	454	441	435	408	23	2,735
26		F.	455	485	429	479	445	411	451	4	2,704
27		T.	915	990	898	933	886	846	859	27	5,439
28	British Columbia	M.	1,025	1,311	1,219	1,230	1,264	1,178	1,203	2	7,407
29		F.	972	1,148	1,195	1,146	1,185	1,130	1,176	6	6,986
30		T.	1,997	2,459	2,414	2,376	2,449	2,308	2,379	8	14,393
31	Canada	M.	6,972	5,867	5,809	5,664	5,757	5,592	5,609	486 ²	34,784
32		F.	6,625	5,634	5,565	5,453	5,483	5,354	5,287	351 ²	33,127
33		T.	13,597	11,501	11,374	11,117	11,240	10,946	10,896	837 ²	67,911

¹ Excludes private kindergarten and nursery schools.² Quebec has 959 elementary special and 643 secondary special enrolments that are distributed among the grades. The number within each grade cannot be determined.³ These students are defined by the Quebec Ministry of Education as being in an intensive vocational programme or enrolled in supplementary courses.

TABLEAU 7. Effectifs des écoles privées selon l'année d'études et le sexe, 1984-85

Grade - Année								Special classes Classes spéciales	Subtotal Grades 7-13 and special Total partiel 7 ^e -13 ^e année et spéciale	Unclassified		Province et sexe	N°
7	8	9	10	11	12	13	Non classé			Total			
17	14	12	16	9	9	-	3	80	-	181	M.	Terre-Neuve	1
21	16	7	11	11	11	-	1	78	-	166	F.		2
38	30	19	27	20	20	-	4	158	-	347	T.		3
2	4	3	1	-	-	-	-	10	-	26	M.	Île-du-Prince-Édouard	4
2	-	1	6	-	-	-	-	9	-	23	F.		5
4	4	4	7	-	-	-	-	19	-	49	T.		6
65	47	61	47	56	37	-	88	401	43	800	M.	Nouvelle-Écosse	7
79	130	107	62	56	79	-	45	558	6	1,011	F.		8
144	177	168	109	112	116	-	133	959	49	1,811	T.		9
32	40	40	34	25	38	-	-	209	41	480	M.	Nouveau-Brunswick	10
44	43	32	34	36	37	-	-	226	35	499	F.		11
76	83	72	68	61	75	-	-	435	76	979	T.		12
8,013	7,576	6,627	5,887	5,246	-	-	- ²	33,349	279 ³	45,059	M.	Québec	13
8,184	7,826	6,969	6,502	6,343	-	-	- ²	35,824	1,449 ³	48,341	F.		14
16,197	15,402	13,596	12,389	11,589	-	-	- ²	69,173	1,728 ³	93,400	T.		15
2,022	1,985	1,857	1,700	7,726	6,966	5,589	452	28,297	-	43,760	M.	Ontario	16
1,700	1,718	1,549	1,495	8,875	8,113	4,926	588	28,964	-	43,366	F.		17
3,722	3,703	3,406	3,195	16,601	15,079	10,515	1,040	57,261	-	87,126	T.		18
386	373	389	361	428	548	-	-	2,485	53	4,766	M.	Manitoba	19
350	351	399	331	384	515	-	-	2,330	52	4,456	F.		20
736	724	788	692	812	1,063	-	-	4,815	105	9,222	T.		21
38	51	210	201	249	291	-	-	1,040	-	1,344	M.	Saskatchewan	22
73	75	183	234	283	293	-	-	1,141	-	1,445	F.		23
111	126	393	435	532	584	-	-	2,181	-	2,789	T.		24
500	519	461	382	387	731	-	52	3,032	9	6,236	M.	Alberta	25
412	443	387	402	500	900	-	16	3,060	7	6,226	F.		26
912	962	848	784	887	1,631	-	68	6,092	16	12,462	T.		27
1,211	1,294	1,209	1,112	960	1,040	-	2	6,828	190	15,450	M.	Colombie-Britannique	28
1,146	1,096	1,098	1,095	965	1,004	-	4	6,408	198	14,564	F.		29
2,357	2,390	2,307	2,207	1,925	2,044	-	6	13,236	388	30,014	T.		30
12,286	11,903	10,869	9,741	15,086	9,660	5,589	597 ²	75,731	615 ³	118,102	M.	Canada	31
12,011	11,698	10,732	10,172	17,453	10,952	4,926	654 ²	78,598	1,747 ³	120,097	F.		32
24,297	23,601	21,601	19,913	32,539	20,612	10,515	1,251 ²	154,329	2,362 ³	238,199	T.		33

¹ Sans les maternelles et les prématernelles privées.

² L'effectif scolaire du Québec inclut 959 étudiants inscrits dans des programmes spéciaux au niveau élémentaire et 643 au niveau secondaire. Le nombre d'effectifs selon l'année d'études ne peut pas être déterminé.

³ Ces étudiants sont définis par le Ministère de l'Éducation du Québec comme étant des élèves en formation professionnelle dans un programme intensif ou dans un programme de cours supplémentaires.

TABLE 8. Enrolment in Private Schools by Age and Sex, 1984-85

Province and sex			5 years and less	6 years	7 years	8 years	9 years	10 years	11 years	Subtotal 6-11 years	12 years	13 years
			5 ans et moins	6 ans	7 ans	8 ans	9 ans	10 ans	11 ans	Total partiel 6-11 ans	12 ans	13 ans
No.												
1	Newfoundland	M.	8	22	9	14	12	14	15	86	16	15
2		F.	13	9	12	18	10	14	11	74	13	19
3		T.	21	31	21	32	22	28	26	160	29	34
4	Prince Edward Island	M.	5	3	3	3	-	1	1	11	4	-
5		F.	7	1	-	1	4	1	1	8	-	1
6		T.	12	4	3	4	4	2	2	19	4	1
7	Nova Scotia	M.	70	48	55	50	43	42	48	286	72	67
8		F.	94	61	48	57	66	67	52	351	77	103
9		T.	164	109	103	107	109	109	100	637	149	170
10	New Brunswick	M.	56	31	17	40	26	39	39	192	38	37
11		F.	49	40	31	32	34	38	27	202	52	46
12		T.	105	71	48	72	60	77	66	394	90	83
13	Quebec	M.	1,343	1,541	1,658	1,716	1,774	1,620	1,842	10,151	7,434	7,538
14		F.	1,322	1,564	1,634	1,611	1,673	1,664	1,876	10,022	7,706	7,814
15		T.	2,665	3,105	3,292	3,327	3,447	3,284	3,718	20,173	15,140	15,352
16	Ontario	M.	4,187	1,955	2,006	1,802	1,902	1,792	1,859	11,316	1,986	2,026
17		F.	3,962	1,991	1,839	1,758	1,755	1,711	1,572	10,626	1,722	1,759
18		T.	8,149	3,946	3,845	3,560	3,657	3,503	3,431	21,942	3,708	3,785
19	Manitoba	M.	314	308	319	328	315	315	349	1,934	394	365
20		F.	311	267	303	307	300	320	306	1,803	369	364
21		T.	625	575	622	635	615	635	655	3,737	763	729
22	Saskatchewan	M.	29	29	38	45	49	41	51	253	41	72
23		F.	35	37	54	46	44	43	52	276	61	97
24		T.	64	66	92	91	93	84	103	529	102	169
25	Alberta	M.	593	423	488	447	431	421	436	2,646	482	512
26		F.	602	437	452	452	442	403	439	2,625	437	434
27		T.	1,195	860	940	899	873	824	875	5,271	919	946
28	British Columbia	M.	1,256	1,229	1,218	1,238	1,197	1,180	1,159	7,221	1,255	1,354
29		F.	1,205	1,074	1,177	1,171	1,172	1,171	1,179	6,944	1,145	1,128
30		T.	2,461	2,303	2,395	2,409	2,369	2,351	2,338	14,165	2,400	2,482
31	Canada	M.	7,861	5,589	5,811	5,683	5,749	5,465	5,799	34,096	11,722	11,986
32		F.	7,600	5,481	5,550	5,453	5,500	5,432	5,515	32,931	11,582	11,765
33		T.	15,461	11,070	11,361	11,136	11,249	10,897	11,314	67,027	23,304	23,751

¹ Nineteen years and over for private schools.

TABLEAU 8. Effectifs des écoles privées selon l'âge et le sexe, 1984-85

14 years	15 years	16 years	17 years	Subtotal 12-17 years	18 years	19 years ¹	20 years and over	Subtotal 18-20 years and over	Total	Province et sexe	N ^o	
14 ans	15 ans	16 ans	17 ans	Total partiel 12-17 ans	18 ans	19 ans ¹	20 ans et plus	Total partiel 18-20 ans et plus				
15	14	16	8	84	2	1	-	3	181	M.	Terre-Neuve	1
10	14	9	9	74	4	1	-	5	166	F.		2
25	28	25	17	158	6	2	-	8	347	T.		3
3	2	1	-	10	-	-	-	-	26	M.	Île-du-Prince-Édouard	4
-	7	-	-	8	-	-	-	-	23	F.		5
3	9	1	-	18	-	-	-	-	49	T.		6
82	80	73	49	423	16	5	-	21	800	M.	Nouvelle-Écosse	7
127	93	79	69	548	14	4	-	18	1,011	F.		8
209	173	152	118	971	30	9	-	39	1,811	T.		9
43	39	26	36	219	10	3	-	13	480	M.	Nouveau-Brunswick	10
34	41	35	24	232	14	2	-	16	499	F.		11
77	80	61	60	451	24	5	-	29	979	T.		12
6,746	5,926	4,916	547	33,107	143	92	223	458	45,059	M.	Québec	13
7,066	6,289	5,441	952	35,268	575	327	827	1,729	48,341	F.		14
13,812	12,215	10,357	1,499	68,375	718	419	1,050	2,187	93,400	T.		15
1,953	2,927	6,953	6,658	22,503	3,874	1,880	-	5,754	43,760	M.	Ontario	16
1,642	3,109	8,198	7,445	23,875	3,606	1,297	-	4,903	43,366	F.		17
3,595	6,036	15,151	14,103	46,378	7,480	3,177	-	10,657	87,126	T.		18
404	359	408	334	2,264	107	147	-	254	4,766	M.	Manitoba	19
390	324	413	296	2,156	79	107	-	186	4,456	F.		20
794	683	821	630	4,420	186	254	-	440	9,222	T.		21
182	214	246	234	989	44	29	-	73	1,344	M.	Saskatchewan	22
193	226	288	216	1,081	37	16	-	53	1,445	F.		23
375	440	534	450	2,070	81	45	-	126	2,789	T.		24
482	375	296	294	2,441	182	374	-	556	6,236	M.	Alberta	25
371	389	372	351	2,354	188	457	-	645	6,226	F.		26
853	764	668	645	4,795	370	831	-	1,201	12,462	T.		27
1,204	1,074	985	785	6,657	155	161	-	316	15,450	M.	Colombie-Britannique	28
1,127	1,068	934	758	6,160	125	130	-	255	14,564	F.		29
2,331	2,142	1,919	1,543	12,817	280	291	-	571	30,014	T.		30
11,114	11,010	13,920	8,945	68,697	4,533	2,692	223	7,448	118,102	M.	Canada	31
10,960	11,560	15,769	10,120	71,756	4,642	2,341	827	7,810	120,097	F.		32
22,074	22,570	29,689	19,065	140,453	9,175	5,033	1,050	15,258	238,199	T.		33

¹ Dix-neuf ans et plus pour les écoles privées.

TABLE 9. Historical Table of Enrolment, 1969-70 to 1983-84

No.	Province and type of school	1969-70	1970-71	1971-72	1972-73	1973-74	1974-75	1975-76
Newfoundland:								
1	Public	160,097	160,915	162,818	161,723	159,831	158,014	157,768
2	Private	553	722	746	843	872	360	280
3	Blind and deaf	132	144	145	134	138	131	127
4	Total	160,782	161,781	163,709	162,700	160,841	158,505	158,175
Prince Edward Island:								
5	Public	29,553	30,622	30,570	29,340	29,056	28,149	28,227
6	Private	70	29	-	-	-	-	-
7	Federal	65	71	66	65	53	57	57
8	Blind and deaf	15	12	12	10	8	16	15
9	Total	29,703	30,734	30,648	29,415	29,117	28,222	28,299
Nova Scotia:								
10	Public	213,131	214,897	214,780	211,262	207,651	204,280	202,606
11	Private	2,125	1,649	1,405	1,394	1,286	1,372	1,418
12	Federal	506	524	565	624	645	668	665
13	Blind and deaf	443	450	457	488	472	439	452
14	Total	216,205	217,520	217,207	213,768	210,054	206,759	205,141
New Brunswick:								
15	Public	173,808	175,912	175,997	173,851	170,179	166,550	164,999
16	Private	353	463	398	636	467	137	421
17	Federal	620	615	671	704	728	782	838
18	Total	174,781	176,990	177,066	175,191	171,374	167,469	166,258
Quebec:								
19	Public	1,581,020	1,588,788	1,556,374	1,514,512	1,463,498	1,419,997	1,374,909
20	Private	71,728	58,779	57,067	67,940	72,785	86,892	87,987
21	Federal	4,402	4,350	4,658	4,016	5,059	4,875	4,751
22	Blind and deaf	1,320	1,281	1,240	1,059	981	1,141	1,068
23	Total	1,658,470	1,653,198	1,619,339	1,587,527	1,542,323	1,512,905	1,468,715
Ontario:								
24	Public	1,986,796	2,022,401	2,031,360	2,028,114	2,008,610	1,994,489	1,994,638
25	Private	43,007	44,116	43,949	44,826	47,500	51,239	54,598
26	Federal	6,605	6,671	7,157	7,106	7,149	7,465	7,391
27	Blind and deaf	1,210	1,232	1,258	1,175	1,027	1,165	1,148
28	Total	2,037,618	2,074,420	2,083,724	2,081,221	2,064,286	2,054,358	2,057,775
Manitoba:								
29	Public	245,564	246,946	244,452	238,861	234,620	229,552	228,127
30	Private	8,178	8,284	7,438	7,224	6,912	6,849	7,122
31	Federal	5,938	5,914	6,064	6,376	6,830	7,303	7,254
32	Blind and deaf	183	168	147	173	167	161	168
33	Total	259,863	261,312	258,101	252,634	248,529	243,865	242,671
Saskatchewan:								
34	Public	249,915	247,332	243,579	234,152	223,798	224,176	220,973
35	Private	1,854	1,552	1,710	1,268	1,309	1,853	1,453
36	Federal	3,430	3,354	3,358	4,465	5,209	5,309	5,530
37	Blind and deaf	169	164	175	178	159	155	150
38	Total	255,368	252,402	248,822	240,063	230,556	231,493	228,106
Alberta:								
39	Public	413,719	425,987	427,968	425,251	428,019	432,177	439,616
40	Private	5,342	5,688	5,439	5,403	5,367	5,541	5,651
41	Federal	3,553	3,564	3,595	3,409	3,661	3,418	3,719
42	Blind and deaf	124	135	148	152	159	171	176
43	Total	422,738	435,374	437,150	434,215	437,206	441,307	449,162
British Columbia:								
44	Public	513,150	526,991	524,305	537,067	549,019	541,575	542,680
45	Private	22,359	21,319	21,777	22,061	21,421	21,055	23,071
46	Federal	3,491	3,360	3,108	3,036	3,083	3,013	2,258
47	Blind and deaf	302	285	283	277	257	293	278
48	Total	539,302	551,955	549,473	562,441	573,780	565,936	568,287
Yukon:								
49	Public	4,090	4,634	4,806	4,749	4,957	4,903	4,975
50	Private	-	-	-	-	-	-	-
51	Federal	-	-	-	-	-	-	-
52	Total	4,090	4,634	4,806	4,749	4,957	4,903	4,975
Northwest Territories:								
53	Public	8,192	10,006	11,209	11,369	12,627	12,504	12,496
54	Federal	-	-	-	-	-	-	-
55	Total	8,192	10,006	11,209	11,369	12,627	12,504	12,496
Canada:								
56	Public	5,579,035	5,655,431	5,628,218	5,570,251	5,491,865	5,416,366	5,372,014
57	Private	155,569	142,601	139,929	151,595	157,919	175,298	182,001
58	Federal	28,610	28,423	29,242	29,801	32,498	32,890	32,463
59	Blind and deaf	3,898	3,871	3,865	3,646	3,368	3,672	3,582
60	DND (overseas)	7,916	5,867	4,569	4,589	4,566	4,621	4,624
61	Total	5,775,028	5,836,193	5,805,823	5,759,882	5,690,216	5,632,847	5,594,684

TABLEAU 9. Tableau chronologique des effectifs scolaires, 1969-70 à 1983-84

1976-77	1977-78	1978-79	1979-80	1980-81	1981-82	1982-83	1983-84	Province et genre d'école	N ^o
157,686	156,168	153,174	150,382	148,533	145,185	142,517	147,603	Terre-Neuve:	
293	281	288	279	274	269	258	339	Publiques	1
117	101	103	123	115	120	111	110	Privées	2
158,096	156,550	153,565	150,784	148,922	145,574	142,886	148,052	Aveugles et sourds	3
								Total	4
27,903	27,628	27,793	27,277	26,850	26,184	25,723	25,480	Île-du-Prince-Édouard:	
-	-	-	-	52	73	72	40	Publiques	5
58	57	47	49	32	37	42	36	Privées	6
16	14	13	16	16	20	20	15	Fédérales	7
27,977	27,699	27,853	27,342	26,950	26,314	25,857	25,571	Aveugles et sourds	8
								Total	9
201,279	198,097	194,038	189,225	185,568	181,758	179,302	177,240	Nouvelle-Écosse:	
1,410	1,355	1,363	1,422	1,455	1,757	1,791	1,758	Publiques	10
646	683	826	786	832	873	959	890	Privées	11
480	489	584	567	586	598	584	619	Fédérales	12
203,815	200,624	196,811	192,000	188,441	184,986	182,636	180,507	Aveugles et sourds	13
								Total	14
163,520	162,229	159,467	156,385	152,803	149,417	147,878	146,045	Nouveau-Brunswick:	
393	505	682	840	1,035	972	975	919 ^f	Publiques	15
837	824	852	841	837	780	773	732	Privées	16
164,750	163,558	161,001	158,066	154,675	151,169	149,626	147,696 ^f	Fédérales	17
								Total	18
1,320,724	1,260,983	1,215,133	1,174,552	1,131,989	1,099,302	1,074,437	1,066,133	Québec:	
89,401	86,860	85,961	87,408	88,758	87,759 ^f	88,386 ^f	90,660 ^f	Publiques	19
4,894	4,800	3,140	3,130	3,196	3,130	3,219	3,211	Privées	20
1,040	915	850	815	746	767	753	728	Fédérales	21
1,416,059	1,353,558	1,305,084	1,265,905	1,224,689	1,190,958 ^f	1,166,795 ^f	1,160,732 ^f	Aveugles et sourds ^f	22
								Total ^f	23
1,973,140	1,950,308	1,909,145	1,866,107	1,835,537	1,802,487	1,788,864	1,773,478	Ontario:	
58,226	61,082	64,148	67,899	74,292	79,217	81,453	83,643	Publiques	24
7,080	7,429	7,468	7,279	7,189	7,405	7,623	7,562	Privées	25
1,126	1,074	1,065	1,063	1,058	1,051	956	975	Fédérales	26
2,039,572	2,019,893	1,981,826	1,942,348	1,918,076	1,890,160	1,878,896	1,865,658	Aveugles et sourds	27
								Total	28
225,698	221,408	215,663	208,770	204,395	200,619	200,453	199,743	Manitoba:	
7,642	7,890	8,324	8,041	8,446	8,832	9,576	9,159	Publiques	29
7,402	7,696	8,321	8,478	9,059	9,557	10,037	10,205	Privées	30
156	159	162	152	157	159	169	169	Fédérales	31
240,898	237,153	232,470	225,441	222,057	219,167	220,235	219,276	Aveugles et sourds	32
								Total	33
219,191	216,248	211,606	208,009	204,974	202,094	201,308	201,130	Saskatchewan:	
1,573	1,707	2,119	2,202	2,286	2,470	2,519	2,636	Publiques	34
6,399	6,984	7,133	6,763	6,461	6,785	7,048	7,986	Privées	35
136	118	121	112	111	111	109	112	Fédérales	36
227,299	225,057	220,979	217,086	213,832	211,460	210,984	211,864	Aveugles et sourds	37
								Total	38
441,070	439,804	437,063	434,383	437,815	442,176	448,496 ^f	448,835	Alberta:	
6,070	6,018	5,937	5,940	6,487	8,598	10,377 ^f	11,361 ^f	Publiques	39
3,897	4,018	4,055	4,029	4,095	4,200	4,784	4,902	Privées	40
185	188	194	190	196	187	156	138	Fédérales	41
451,222	450,028	447,249	444,542	448,593	455,161	463,813 ^f	465,236 ^f	Aveugles et sourds	42
								Total	43
536,237	527,769	517,786	511,671	509,805	503,371	500,336	497,312	Colombie-Britannique:	
23,318	23,691	24,556	24,827	26,314	27,936	28,280	29,118	Publiques	44
1,974	2,560	2,559	2,698	2,756	2,891	3,193	3,079	Privées	45
244	195	161	155	165	160	146	140	Fédérales	46
561,773	554,215	545,062	539,351	539,040	534,358	531,955	529,649	Aveugles et sourds	47
								Total	48
4,866	5,394	5,237	5,122	4,925	5,121	4,524	4,548	Yukon:	
-	-	10	-	-	-	-	-	Publiques	49
-	-	-	-	-	-	-	-	Privées	50
4,866	5,394	5,247	5,122	4,925	5,121	4,524	4,548	Fédérales	51
								Total	52
12,906	12,717	12,903	12,828	12,572	12,581	12,760	12,901	Territoires du Nord-Ouest:	
-	-	-	-	-	-	-	-	Publiques	53
12,906	12,717	12,903	12,828	12,572	12,581	12,760	12,901	Fédérales	54
								Total	55
5,284,220	5,178,753	5,059,008	4,944,711	4,855,766	4,770,295	4,726,598 ^f	4,700,448	Canada:	
188,326	189,389	193,388	198,858	209,399	217,883 ^f	223,687 ^f	229,633 ^f	Publiques	56
33,187	35,051	34,401	34,053	34,457	35,658	37,678	38,603	Privées	57
3,500	3,253	3,253	3,193	3,150	3,173	3,004	3,006	Fédérales	58
4,382	4,049	3,960	3,882	3,516	3,232	3,066	3,003	Aveugles et sourds ^f	59
5,513,615	5,410,495	5,294,010	5,184,697	5,106,288	5,030,241 ^f	4,994,033 ^f	4,974,693 ^f	MDN (outre-mer)	60
								Total ^f	61

TABLE 10. Number of Schools by Level¹ and Type of School, 1984-85TABLEAU 10. Nombre d'écoles selon le niveau¹ et le genre d'école, 1984-85

Province and type of school	Elementary	Secondary	Elementary- secondary	Total
Province et genre d'école	Élémentaire	Secondaire	Élémentaire- secondaire	
Newfoundland - Terre-Neuve:				
Public - Publiques	209	143	266	618
Private - Privées	-	-	3	3
Blind and deaf - Aveugles et sourds	-	-	1	1
Total	209	143	270	622
Prince Edward Island - Île-du-Prince-Édouard:				
Public - Publiques	24	20	26	70
Private - Privées	-	-	1	1
Federal - Fédérales	-	-	1	1
Blind and deaf - Aveugles et sourds	-	-	1	1
Total	24	20	29	73
Nova Scotia - Nouvelle-Écosse:				
Public - Publiques	274	113	172	559
Private - Privées	-	-	19	19
Federal - Fédérales	4	-	3	7
Blind and deaf - Aveugles et sourds	-	-	2	2
Total	278	113	196	587
New Brunswick - Nouveau-Brunswick:				
Public - Publiques	166	95	180	441
Private - Privées	1	2	17	20
Federal - Fédérales	3	-	4	7
Total	170	97	201	468
Québec:				
Public - Publiques	1,856	588	161	2,605
Private - Privées	72	145	41	258
Federal - Fédérales	8	1	14	23
Blind and deaf - Aveugles et sourds	-	1	6	7
Total	1,936	735	222	2,893
Ontario:				
Public - Publiques	1,430	703	2,665	4,798
Private - Privées	49	148	338	535
Federal - Fédérales	15	1	61	77
Blind and deaf - Aveugles et sourds	-	-	4	4
Total	1,494	852	3,068	5,414
Manitoba:				
Public - Publiques	237	137	341	715
Private - Privées	8	12	54	74
Federal - Fédérales	5	1	40	46
Blind and deaf - Aveugles et sourds	1	-	1	2
Total	251	150	436	837
Saskatchewan:				
Public - Publiques	182	134	624	940
Private - Privées	-	11	31	42
Federal - Fédérales	18	2	47	67
Blind and deaf - Aveugles et sourds	-	-	1	1
Total	200	147	703	1,050
Alberta:				
Public - Publiques	593	274	661	1,528
Private - Privées	9	11	95	115
Federal - Fédérales	6	-	30	36
Blind and deaf - Aveugles et sourds	1	-	1	2
Total	609	285	787	1,681
British Columbia - Colombie-Britannique:				
Public - Publiques	154	321	1,089	1,564
Private - Privées	6	24	160	190
Federal - Fédérales	62	2	40	104
Blind and deaf - Aveugles et sourds	-	-	1	1
Total	222	347	1,290	1,859
Yukon:				
Public - Publiques	5	4	17	26
Northwest Territories - Territoires du Nord-Ouest:				
Public - Publiques	11	4	57	72
Canada:				
Public - Publiques	5,141	2,536	6,259	13,936
Private - Privées	145	353	759	1,257
Federal - Fédérales	121	7	240	368
Blind and deaf - Aveugles et sourds	2	1	18	21
DND (overseas) - MDN (outre-mer)	2	2	5	9
Total	5,411	2,899	7,281	15,591

¹ Elementary level is defined as K-6 and secondary as Grade 7 and over.¹ Le niveau élémentaire se définit comme les classes de M-6^e année et au niveau secondaire, les classes de 7^e année et plus.

OTHER INFORMATION ON EDUCATION FROM STATISTICS CANADA

Obtainable from Publication Sales and Services,
Statistics Canada, Ottawa.

Catalogue

General

- 81-002 Education Statistics, Service Bulletin, Bil.
81-208 Financial Statistics of Education, A., Bil.
81-220 Advance Statistics of Education, A., Bil.
81-229 Education in Canada: A Statistical Review,
A., Bil.
81-560 Decade of Education Finance, 1960-69,
O., Bil.
81-568 Historical Compendium of Education
Statistics: From Confederation to 1975, O.,
Bil.
81-569 Education Statistics for the Seventies, O.,
Bil.
81-572E Job Market Reality for Postsecondary
Graduates (Employment Outcome by 1978,
Two Years after Graduation), O., E., F.

Elementary-secondary

- 81-202 Salaries and Qualifications of Teachers in
Public Elementary and Secondary Schools,
A., Bil.
81-210 Elementary-secondary School Enrolment,
A., Bil.
81-257 Minority and Second Language Education,
Elementary and Secondary Levels, A., Bil.
87-513 Culture Statistics, Centralized School
Libraries in Canada, O., Bil.

Postsecondary

- 81-204 Universities: Enrolment and Degrees, A.,
Bil.
81-219 Tuition and Living Accommodation Costs
at Canadian Universities, A., Bil.
81-222 Enrolment in Community Colleges, A.,
Bil.
81-239 Students in Public Trade Schools and
Similar Institutions, A., Bil.
81-241 Teachers in Universities, A., Bil.
81-254 Educational Staff of Community Colleges
and Vocational Schools, A., Bil.
81-258A Salaries and Salary Scales of Full-time
Teaching Staff at Canadian Universities,
A., Bil.

RENSEIGNEMENTS SUPPLÉMENTAIRES SUR L'ÉDUCATION DE STATISTIQUE CANADA

En vente à Vente et distribution des publications, Statisti-
que Canada, Ottawa.

Catalogue

Général

- 81-002 Statistiques de l'éducation. Bulletin de service,
Bil.
81-208 Statistiques financières de l'éducation, A., Bil.
81-220 Statistique de l'enseignement: Estimations, A.,
Bil.
81-229 Éducation au Canada: Revue statistique, A., Bil.
81-560 Une décennie des finances de l'éducation,
1960-1969, HS., Bil.
81-568 Recueil de statistiques chronologiques de l'éduca-
tion: De la naissance de la confédération à 1975,
HS., Bil.
81-569 Les statistiques sur l'éducation pour les années
soixante-dix, HS., Bil.
81-572F Les diplômés du postsecondaire sur le marché du
travail (Situation d'emploi en 1978, deux ans
après l'obtention du diplôme), HS., F., Angl.

Élémentaire-secondaire

- 81-202 Traitements et qualifications des enseignants des
écoles publiques primaires et secondaires, A.,
Bil.
81-210 Effectifs des écoles primaires et secondaires, A.,
Bil.
81-257 Langue de la minorité et langue seconde dans
l'enseignement, niveaux élémentaire et secon-
daire, A., Bil.
87-513 Statistique de la culture, Bibliothèques scolaires
centralisées au Canada, HS., Bil.

Enseignement supérieur

- 81-204 Universités: Inscriptions et grades décernés, A.,
Bil.
81-219 Frais de scolarité et de subsistance dans les
universités canadiennes, A., Bil.
81-222 Effectifs des collèges communautaires, A., Bil.
81-239 L'effectif des écoles de métiers publiques et des
établissements analogues, A., Bil.
81-241 Enseignants dans les universités, A., Bil.
81-254 Personnel d'enseignement des collèges com-
munautaires et des écoles de formation profes-
sionnelle, A., Bil.
81-258A Traitements et échelles de traitement des
enseignants à plein temps des universités cana-
diennes, A., Bil.

Catalogue**Postsecondary - Concluded**

- 81-258S Salaries and Salary Scales of Full-time Teaching Staff at Canadian Universities, S., Bil.
- 81-258P Salaries and Salary Scales of Full-time Teaching Staff at Canadian Universities, P., Bil.
- 81-259 Postgraduation Plans of Ph. D. Graduates, A., Bil.
- 81-260 University Finance Trend Analysis Report, 1974-75 to 1983-84, A., Bil.
- 87-652 Culture Statistics, University and College Libraries in Canada, O., Bil.
- 89-501E University Graduates and Jobs; Changes during the 1970s, O., E., F.

A. - Annual O. - Occasional Bil. - Bilingual E. - English F. - French P. - Preliminary S. - Supplementary

Data for several of the above publications originate with computerized data files. The following computerized systems permit considerable flexibility for users to request more detailed statistics according to their specific requirements:

Elementary-secondary Teachers
University Teachers
University Students/Graduates
Community College Teachers.

In addition to the selected publications listed above, Statistics Canada publishes a wide range of statistical reports on Canadian economic and social affairs. A comprehensive catalogue of all current publications is available from Statistics Canada, Ottawa (Canada), K1A 0T6.

Catalogue 11-204E, price Canada \$5.00, Other Countries \$6.00.

Catalogue**Enseignement supérieur - fin**

- 81-258S Traitements et échelles de traitement des enseignants à plein temps des universités canadiennes, S., Bil.
- 81-258P Traitements et échelles de traitement des enseignants à plein temps des universités canadiennes, P., Bil.
- 81-259 Projets immédiats des titulaires de doctorats, A., Bil.
- 81-260 Finances des universités - Analyses des tendances, 1974-75 à 1983-84, A., Bil.
- 87-652 Statistique de la culture, Bibliothèques des universités et des collèges au Canada, HS., Bil.
- 89-501F Les diplômés des universités et leurs emplois: Changements durant les années 70, HS., F., Angl.

A. - Annuel HS. - Hors série Bil. - Bilingue Angl. - Anglais F. - Français P. - Préliminaire S. - Supplémentaire

Les données qui sont présentées dans plusieurs des publications mentionnées ci-haut sont tirées de banques de données. Les systèmes informatisés mentionnés ci-dessous permettent la flexibilité nécessaire à répondre aux demandes des utilisateurs pour des statistiques détaillées selon des besoins spécifiques:

Enseignants dans les écoles élémentaires-secondaires
Enseignants dans les universités
Inscriptions dans les universités/Diplômés
Enseignants dans les collèges communautaires.

Outre les publications énumérées ci-dessus, Statistique Canada publie une grande variété de bulletins statistiques sur la situation économique et sociale du Canada. On peut se procurer un catalogue complet des publications courantes en s'adressant à Statistique Canada, Ottawa (Canada), K1A 0T6.

N° 11-204F, prix Canada \$5.00, Autres pays \$6.00.

STATISTICS CANADA LIBRARY
BIBLIOTHEQUE STATISTIQUE CANADA



1010150669



Canada