

CS

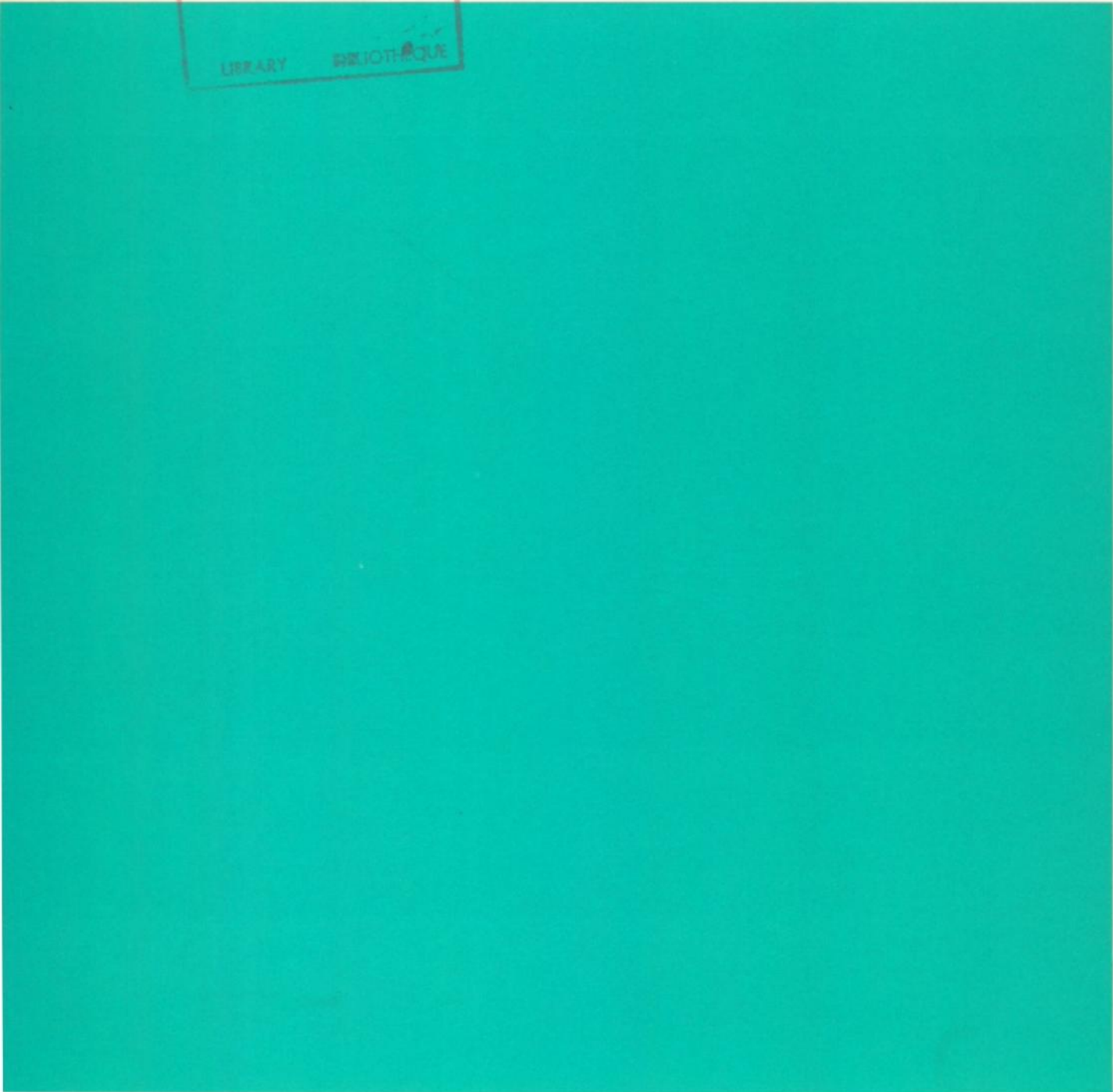
Continuing education

PART II
Universities
1973-74



Éducation permanente

PARTIE II
Universités
1973-74



STATISTICS CANADA — STATISTIQUE CANADA

Education, Science and Culture Division — Division de l'éducation, des sciences et de la culture

Vocational and Continuing Education Section — Section de l'éducation permanente
et de la formation professionnelle

CONTINUING EDUCATION

Universities

ÉDUCATION PERMANENTE

Universités

1973 - 74

Published by Authority of
The Minister of Industry, Trade and Commerce

Publication autorisée par
le ministre de l'Industrie et du Commerce

April - 1976 - Avril
4-2213-517

Price—Prix: \$1.05

Statistics Canada should be credited when republishing all or any part of this document
Reproduction autorisée sous réserve d'indication de la source: Statistique Canada

Information Canada
Ottawa

PREFACE

This report is the fourth in an annual series which deals with continuing education in Canadian universities. It presents enrolment data on non-credit courses and related activities offered by various university departments.

The data for this survey were obtained from annual reports submitted by the departments of extension and other university departments, schools or faculties offering non-credit activities.

The surveys on these courses and activities were conducted in the Vocational-Continuing Education Section by Morris Ewanchuk, assisted by Barry Hemmings, Robert Poisson and Ms. M. Potts. To these people, to the participating university departments and to the research committee of the Canadian Association of University Continuing Education, we are deeply indebted.

Questions concerning the content of this publication or suggestions for additional data should be directed to Mr. D. Lynd, Chief, Vocational-Continuing Education Section or to Mr. Yvon Fortin, Director of the Education, Science and Culture Division.

PETER G. KIRKHAM,
Chief Statistician of Canada.

PRÉFACE

Ce quatrième bulletin fait partie d'une série qui traite de l'éducation permanente dans les universités canadiennes. Il présente des données sur les effectifs dans les cours n'offrant pas de crédit et dans les programmes connexes offerts par divers départements universitaires.

Les données de cette enquête proviennent de rapports annuels reçus des départements de l'extension et d'autres départements, des écoles ou des facultés des universités qui offrent des activités ne comportant pas de crédit.

Les enquêtes sur ces cours et ces activités ont été effectuées dans la Section de la formation professionnelle et de l'éducation permanente par M. Morris Ewanchuk, assisté de MM. Barry Hemmings, Robert Poisson et Mlle M. Potts. Nous tenons à remercier ces personnes ainsi que les responsables des départements de l'extension des universités et le comité de recherche de l'Association des services d'éducation des adultes des universités du Canada qui ont collaboré à ces enquêtes.

Toutes questions concernant le contenu de cette publication ou toutes suggestions en vue d'obtenir des données complémentaires devront être adressées à M. Doug Lynd, chef de la Section de l'éducation permanente et de la formation professionnelle ou à M. Yvon Fortin, Directeur de la Division de l'éducation, des sciences et de la culture.

Le statisticien en chef du Canada,
PETER G. KIRKHAM.

SYMBOLS

The following standard symbols are used in Statistics Canada publications:

- .. figures not available.
- ... figures not appropriate or not applicable.
- nil or zero.
- - amount too small to be expressed.
- P preliminary figures.
- r revised figures.
- x confidential to meet secrecy requirements of the Statistics Act.

SIGNES CONVENTIONNELS

Les signes conventionnels suivants sont employés uniformément dans les publications de Statistique Canada:

- .. nombres indisponibles.
- ... n'ayant pas lieu de figurer.
- néant ou zéro.
- - nombres infimes.
- P nombres provisoires.
- r nombres rectifiés.
- x confidentiel en vertu des dispositions de la Loi sur la statistique relatives au secret.

TABLE OF CONTENTS

	Page
Introduction	
General Observations	7
Purpose and Scope	7
Other Related Publications	8
Method	8
Classification and Definitions	10
 Review of Statistics	
Highlights	11
Participation Rates	11
Course Popularity	12
 Table	
1. Summary of Registrations, Number of Students, and Participation Rates in Continuing Education Programs, by Province, 1970-71 to 1973-74	15
2. Number of Students in Credit and Non-credit Courses, by Province, 1973-74	18
3. Registrations in Credit and Non-credit Courses, by Province, 1973-74	18
4. Registrations, Number of Courses and Fees in Non-credit Courses, by Province, 1972-73 and 1973-74	19
5. Number and Percentage of Registrations in Non-credit Courses, by Field of Study and by Province, 1972-73 and 1973-74	20
6. Registration Hours and Course Hours in Non-credit Courses, by Field of Study and by Province, 1973-74	22
7. Registration Hours and Course Hours in Non-credit Courses, by Course Type and by Province, 1973-74	24
8. Number of Courses, Course Hours and Fees in Non-credit Courses, by Province and Institution Size, 1973-74	25
9. Registrations and Registration Hours in Non-credit Courses by Field of Study and Institution Size, 1973-74	26
10. Registrations in Non-credit Courses Leading to Extension and Association Diplomas, by Province, 1973-74	28
11. Number of Courses and Registrations in Formal Non-credit and Non-formal Courses, by Field of Study, 1973-74	30
12. Registrations and Number of Courses in Non-credit Courses, by Course Type and Institution, 1973-74	30
13. Registrations in Non-credit Courses by Field of Study and Institution, 1973-74	34
 Appendix	
Fields of Study	38
Survey Form	40

TABLE DES MATIÈRES

	Page
Introduction	
Commentaire	7
Objet et champ de l'enquête	7
Autres publications connexes	8
Méthode	8
Classifications et définitions	10
 Revue des données statistiques	
Points saillants	11
Taux de participation	11
Popularité des cours	12
 Tableau	
1. Sommaire des inscriptions, du nombre d'étudiants et des taux de participation aux programmes d'éducation permanente, selon la province, de 1970-71 à 1973-74	15
2. Effectifs étudiants dans les cours avec crédits et les cours sans crédits, selon la province, 1973-74	18
3. Inscriptions aux cours avec crédits et aux cours sans crédits, selon la province 1973-74	18
4. Cours sans crédits, inscriptions, nombre de cours et frais de scolarité, selon la province, 1972-73 et 1973-74	19
5. Nombre et pourcentage des inscriptions aux cours sans crédits, selon le domaine d'étude et la province, 1972-73 et 1973-74	20
6. Nombre d'heures d'inscription et nombre d'heures de cours dans les cours sans crédits, selon le domaine d'étude et la province, 1973-74	22
7. Nombre d'heures d'inscription et nombre d'heures de cours dans les cours sans crédits, selon le genre de cours et la province, 1973-74	24
8. Nombre de cours et d'heures de cours, et frais de scolarité dans les cours sans crédits, selon la province et la taille de l'établissement, 1973-74	25
9. Inscriptions et nombre d'heures d'inscription dans les cours sans crédits, selon le domaine d'étude et la taille de l'établissement, 1973-74	26
10. Inscriptions aux cours sans crédits menant à l'obtention de diplômes de l'extension et d'une association, selon la province, 1973-74	28
11. Nombre de cours et d'inscriptions aux cours magistraux sans crédits et non magistraux, selon le domaine d'étude, 1973-74	30
12. Nombre de cours et d'inscriptions aux cours sans crédits, selon le genre de cours et l'établissement, 1973-74	30
13. Inscriptions aux cours sans crédits selon le domaine d'étude et l'établissement, 1973-74	34
 Appendice	
Domaines d'étude	38
Formule d'enquête	42

INTRODUCTION

General Observations

This annual publication, part of a series concerning national continuing education statistics, reveals the degree of involvement of Canadian universities in the continuing education function and the ever-increasing popularity of non-credit courses.

With the general relaxation of entrance requirements for returning mature students, and the availability of non-credit day courses in addition to the traditional evening classes, the learning opportunities for the adult student have increased significantly. During the 1973-74 academic year, for example, more than 9,400 formal non-credit courses were offered. These activities, which include day-long seminars or workshops, residential week-ends and ten- to 20-week day or evening classes describe the major types of adult programming available.

The non-credit programs reported herein involved 50 university departments of extension and 125 other departments, schools or faculties. These courses attracted an estimated 207,000 students (not course registrations) and generated more than \$14 million in fees. When related to the out-of-school population, 14.6 persons per 1,000 population participated in these activities during the 1973-74 academic year.

The acceptance and growing popularity of continuing education courses is further illustrated by the time-series tables and graphs in this publication. An examination of the figures reveals a substantial increase in registrations which is wholly accounted for by non-credit courses. Enrolment growth in part-time degree studies (summer session included) on the other hand, has remained relatively stable. The popularity of continuing education is most obvious however when compared to the full-time enrolment. In 1973-74, the part-time credit and non-credit enrolment reached 487,000 compared with the 329,000 students in full-time attendance - a difference of almost 48%.

A number of factors could be advanced for the growth in continuing education programs. Among them would be the availability and variety of courses, an emphasis on personal growth and learning outside the regular full-time pattern, and the general increase in leisure time in Canadian society.

It should be noted that a wide variety of courses and programs in the continuing education field are being offered at the college and school board levels in addition to the universities. Information on enrolments and related measures for these institutions will be found in the publications referred to later.

To present alternatives to standard measures such as course registrations and to indicate trends or patterns in future years, several new statistical measures have been introduced in this publication. In addition, new information such as course fees, number of courses, and duration of course (in hours) has been added to complement the basic registration data. It is hoped that data presented in this format will help to illustrate basic enrolment trends and the significance of part-time studies in Canada.

Purpose and Scope

The purpose of this report is to provide a statistical overview of non-credit programs offered by universities for the period, July 1, 1973 through June 30,

Commentaires

Cette publication annuelle, qui fait partie d'une série traitant des statistiques nationales de l'éducation permanente, indique jusqu'à quel point les universités canadiennes participent à l'éducation permanente et sont responsables de la popularité toujours croissante des cours ne menant pas à un diplôme.

À la suite de l'assouplissement des conditions d'admission pour les étudiants plus âgés qui retournent aux études et de la disponibilité de cours du jour sans crédits en plus des cours du soir traditionnels, les possibilités de s'instruire se sont considérablement accrues pour l'étudiant adulte. Au cours de l'année scolaire 1973-74 par exemple, plus de 9,400 cours magistraux sans crédits ont été offerts. Ces activités, qui comprennent des séminaires ou des ateliers d'une journée, des week-ends en résidence et des cours du jour ou du soir d'une durée de dix à 20 semaines donnent une idée des genres les plus importants de programmes disponibles aux adultes.

Les programmes ne menant pas à l'obtention d'un diplôme qui font l'objet de cette étude étaient dispensés par 50 départements de l'extension universitaires et 125 autres départements, écoles ou facultés. On estime que ces cours ont attiré 207,000 étudiants (il ne s'agit pas des inscriptions aux cours) et recueilli plus de \$14 millions en frais de scolarité. Par rapport à la population non scolaire, 14.6 personnes sur 1,000 habitants ont participé à ces activités pendant l'année scolaire 1973-74.

L'accueil favorable et la popularité croissante des programmes d'éducation permanente est illustrée dans les tableaux chronologiques et les graphiques figurant dans cette publication. Un examen des chiffres révèle un accroissement important des inscriptions causé uniquement par les programmes ne menant pas à l'obtention d'un diplôme. Par ailleurs, le croissance des effectifs dans les études à temps partiel menant à un diplôme (y compris la session d'été est demeurée relativement stable). Toutefois, c'est lorsqu'on la compare aux effectifs à plein temps que la popularité de l'éducation permanente est la plus manifeste. En 1973-74, les effectifs dans les programmes à temps partiel avec et sans crédits on atteint 487,000 étudiants contre 329,000 étudiants à plein temps, soit une différence d'environ 48 %.

On peut avancer un certain nombre de faits pour expliquer l'expansion des programmes d'éducation permanente. Parmi ceux-ci mentionnons la disponibilité et la variété des cours, l'insistance sur l'épanouissement personnel et l'acquisition de connaissances en dehors du cadre régulier des études à plein temps et l'augmentation généralisée du temps consacré aux loisirs dans la société canadienne.

Il importe de noter qu'un éventail varié de cours et de programmes dans le domaine de l'éducation permanente sont offerts non seulement dans les universités mais aussi au niveau des collèges et des conseils scolaires. On peut trouver des renseignements sur les effectifs et d'autres mesures connexes pour ces établissements dans les publications citées plus loin.

Afin de présenter des alternatives aux unités habituelles de mesure telles que l'inscription, et aussi pour déceler les tendances dans les années futures, plusieurs nouvelles unités de mesure ont été ajoutées dans cette publication. De plus, des renseignements sur le coût, le nombre et la durée (en heures) des cours viennent compléter les données de base sur les effectifs. Il est à espérer que des données présentées sous cette forme aideront à faire ressortir les tendances et l'importance des études à temps partiel au Canada.

Objet et champ de l'enquête

L'objet du présent bulletin est de fournir un profil statistique des programmes sans crédits dispensés par les universités au cours de la période située entre le 1er juillet 1973

1974. It provides enrolment data by province and by institution, classified by field of study and by type of course or activity. (See section entitled "Classification and Definitions".)

For the year under review, 50 universities including their constituent of affiliated colleges reported non-credit programs. In addition, the Banff Continuing Education Centre, Banff, Alberta, has been included in this report as their program is similar to that of the universities and includes the Advanced Management Program jointly sponsored by the Universities of Manitoba, Saskatchewan, Alberta and British Columbia. All institutions that responded to the survey are listed in Tables 12 and 13.

To provide a complete summary of continuing education at the university level, part-time enrolments in regular credit programs and in summer sessions have been included in Tables 1, 2 and 3.

Other Related Publications

In addition to this report, the annual publication, "Continuing Education, Elementary-Secondary" (Catalogue 81-224), presents data on the evening school programs conducted in the secondary school systems and correspondence courses offered by the provincial departments of education. Also, the publication, "Continuing Education, Colleges" (Catalogue 81-248) provides data on courses offered at the College level. A Service Bulletin (Catalogue 81-001) of the Education, Science and Culture Division presents summary data on the continuing education programs of all educational institutions. Volume 3, Number 9, of this Bulletin provides information for the 1972-73 school year. Volume 4, Number 8, released in the fall of 1975 covers the 1973-74 academic year.

Method

Information on the continuing education programs of universities is based on survey documents(1) either submitted as a consolidated report by Departments of Extension or as individual reports from the departments concerned.

As in the previous edition of this publication, 1972-73, all non-credit course registrations have been classified into two major groups: formal non-credit courses (including correspondence study); and special or non-formal courses.

The definition of professional development courses has been modified to include "Association Diploma" courses (see "Classification and Definitions"). All previous years' data appearing in this publication have been re-aggregated to reflect this change in definition and should be kept in mind when referring to earlier editions.

Data conversion

The total number of course registrations in non-credit programs reflects the total number of individuals participating in an activity each time it is offered. The part-time enrolment in credit programs, on the other hand, reflects the actual unduplicated student population. To reconcile these data, a conversion factor was applied to both sets of data.

Although limited statistical evidence can be presented to confirm the following, information provided by several professional associations and by professionals in the field suggested that a conversion ratio, registrations to students, of 1.33 to 1.0 would be satisfactory. One person in every three, therefore, was assumed to have been enrolled in two courses during the

(1) The questionnaire is appended; see page 40.

et juin 1974. Il comprend des données relatives aux effectifs selon la province et l'établissement, classées selon le domaine d'étude et le genre de cours ou d'activité. (Voir la partie intitulée "Classification et définitions").

Pour l'année observée, 50 universités, y compris leurs collèges constituants ou affiliés, ont déclaré des programmes sans crédits. De plus, on a inclus dans ce bulletin le Banff Continuing Education Centre de Banff (Alberta) étant donné que son programme est semblable à celui des universités et qu'il comprend le cours de gestion avancée offert conjointement par les universités du Manitoba, de la Saskatchewan, de l'Alberta et de la Colombie-Britannique. On trouvera la liste de tous les établissements qui ont participé à l'enquête aux tableaux 12 et 13.

Afin de présenter un résumé complet de l'éducation permanente au niveau universitaire, on a inclus dans les tableaux 1, 2 et 3 les effectifs à temps partiel dans les programmes réguliers offrant des crédits et dans les programmes d'été.

Autres publications connexes

En plus de ce bulletin, la publication annuelle, "Éducation permanente, niveau élémentaire-secondaire", n° 81-224 au catalogue, contient des données portant sur les cours du soir offerts par les écoles secondaires ainsi que sur les cours par correspondance offerts par les ministères provinciaux de l'Éducation. La publication "Éducation permanente, Collèges", n° 81-248 au catalogue, fournit également des données relatives aux cours offerts au niveau collégial. Un bulletin de service de la Division de l'éducation, des sciences et de la culture, n° 81-001 au catalogue, présente des données sommaires sur les programmes de l'éducation permanente de tous les établissements d'enseignement. Le numéro 9 du volume 3 de ce bulletin fournit des renseignements portant sur l'année scolaire 1972-73, et le numéro 8 du volume 4 couvre l'année scolaire 1973-74.

Méthode

Les données sur les programmes d'éducation permanente des universités sont fondées sur les questionnaires d'enquête(1). Ces derniers ont été remplis, soit collectivement par les départements de l'extension soit individuellement par chaque département concerné.

Cette année, comme dans la publication précédente pour 1972-73, toutes les inscriptions aux cours sans crédits ont été classées en deux groupes importants: celui des cours magistraux sans crédits (y compris les cours par correspondance) et celui des cours spéciaux ou non magistraux.

La définition des cours de perfectionnement professionnel a été modifiée de façon à inclure les programmes menant à un diplôme d'une association (voir la rubrique "Classification et définitions"). Toutes les données relatives aux années précédentes qui figurent dans le présent numéro ont été regroupées afin de refléter cette modification de la définition, et il faudrait tenir compte de ce facteur lorsqu'on se reporte aux numéros précédents.

Conversion des données

Le nombre total des inscriptions aux cours dans les programmes sans crédits correspond au nombre total de personnes participant à une activité chaque fois qu'elle est offerte. Par contre, les effectifs à temps partiel des programmes avec crédits indiquent le nombre réel d'étudiants, sans double compte. Pour permettre le rapprochement de ces données, on a appliqué un facteur de conversion aux deux séries de données.

Bien qu'on ne puisse présenter que peu de preuves statistiques à l'appui de ce qui suit, les renseignements que nous ont fournis plusieurs associations professionnelles et plusieurs spécialistes de la question nous portent à croire qu'un rapport de conversion de 1.33 à 1.0 entre les inscriptions et les effectifs étudiants serait satisfaisant. On estime donc qu'une personne sur trois était inscrite à deux cours pendant l'année,

(1) Le questionnaire est reproduit à l'appendice, page 42.

year, a duplication factor of 25%. Similarly, the part-time credit enrolments were adjusted to represent course registrations. Tables 1, 2 and 3 thus contain both actual and estimated student or course registration data. The remaining tables present unadjusted non-credit course registrations and other related statistics (see "Measures").

No attempt was made to convert registrations to number of students for "Non-formal courses" as there is no information available on which a conversion ratio could be assigned.

As a result of the preceding, participation rates in Table 1 reflect the actual number of students in part-time credit courses and the estimated number of students in formal non-credit courses. They do not reflect registrations in non-formal courses.

The reader should note that formal non-credit course registrations only are presented in Tables 1 to 10, 12 and 13. Table 11 includes both formal and non-formal non-credit course data.

Measures

Participation rates - This measure relates the part-time student enrolment to the population aged 15 years and over not in full-time attendance at an educational institution. For 1970-71, the population data were obtained from the Census of Canada, June 1971. For the years following, general population estimates were supplied by the Demographic and Social Characteristics Section, Census Field, Statistics Canada. A constant was applied to determine the population not in full-time attendance.

Continuing Education Unit (CEU) - One unit of this measure represents 250 registration hours of non-credit instruction.

Expressed as a computational formula:
 $CEU = \frac{R \times H}{250}$ Where R = registrations
H = course duration in hours

The 250 course-hour constant is based on the expectation that a regular (credit course) student would be enrolled in 4 or 5 subjects of approximately 50 hours duration.

This measure can be used to draw general comparisons between non-credit and credit course enrolments.

Registration-hours - This measure is the product of the course registrations and course duration (tabulated by course).

This information is provided for those who may wish to derive other CEU values.

Fee per course-hour - This measure indicates the direct costs to the student per hour of instruction exclusive of residence, board, and similar miscellaneous charges. It is the quotient of course fee and course duration.

Fee for one CEU - This measure is the product of the fee per course-hour and the 250 course-hour constant.

Institution size - As an additional comparative measure, all institutions were grouped by their current (1973-74) full-time enrolment as follows:

- enrolment less than 1,000,
- " 1,000-1,999,
- " 2,000-4,999,
- " 5,000-9,999,
- " 10,000 and over.

ce qui représente un facteur de double compte de 25 %. On a rectifié de la même façon les effectifs à temps partiel des cours avec crédits afin qu'ils représentent les inscriptions aux cours. Les tableaux 1, 2 et 3 contiennent donc des chiffres réels et des estimations des effectifs étudiants ou des inscriptions aux cours. Les autres tableaux indiquent les inscriptions non rectifiées aux cours sans crédits ainsi que d'autres statistiques connexes (voir "Unités de mesures").

On n'a pas tenté de convertir en effectifs étudiants les inscriptions aux cours non magistraux car il n'existe aucun renseignement qui permettrait de calculer un rapport de conversion.

Par conséquent, les taux de participation indiqués au tableau 1 représentent les effectifs réels dans les cours à temps partiel avec crédits ainsi que les estimations des effectifs dans les cours magistraux sans crédits. Ils ne représentent pas les inscriptions aux cours non magistraux.

Il est à noter que seules les inscriptions aux cours magistraux sans crédits figurent aux tableaux 1 à 10 et 12 à 13. Le tableau 11 comprend les données portant à la fois sur les cours magistraux et non magistraux sans crédits.

Unités de mesure

Taux de participation - Cette unité compare l'effectif à temps partiel à la population âgée de 15 ans et plus ne suivant pas de cours à plein temps dans un établissement d'enseignement. Pour 1970-71, ce renseignement a été tiré du recensement du Canada de juin 1971. Pour les années suivantes, on a utilisé des estimations démographiques générales fournies par la Section des caractéristiques démographiques et sociales de la Division du recensement de Statistique Canada, et on s'est servi d'une constante pour établir quelle était la population non scolaire.

Unité d'éducation permanente (U.É.P.) - Une unité de cette mesure représente 250 heures d'inscription à des programmes sans crédits.

Si on l'exprime en une équation, on obtient:
 $U.E.P. = \frac{I \times H}{250}$ Si I = inscriptions
H = durée du cours en heures.

La constante de 250 heures par cours se fonde sur la prévision qu'un élève régulier (d'un programme offrant des crédits) s'inscrit à 4 ou 5 cours d'une durée d'environ 50 heures.

Cette mesure peut servir à établir des comparaisons générales entre les effectifs des cours offrant des crédits et ceux de cours n'offrant pas de crédit.

Heures-inscription - Cette mesure est le produit de la multiplication des inscriptions aux cours par la durée du cours (calculée selon chaque cours).

Ce renseignement est fourni à l'intention de ceux qui désireraient peut-être tirer d'autres valeurs U.E.P.

Frais par heure de cours - Cette mesure indique les coûts directs à la charge de l'étudiant par heure d'enseignement, à l'exclusion des frais de résidence, de pension et divers frais semblables. Elle s'obtient simplement en divisant les frais de scolarité par le nombre d'heures d'enseignement.

Frais d'une U.É.P. - Cette unité de mesure est le produit de la multiplication des frais par heure de cours par la constante de 250 heures par cours.

Taille de l'établissement - Afin de fournir une autre mesure de comparaison, tous les établissements ont été groupés selon leurs effectifs à plein temps actuels (1973-74) de la manière suivante:

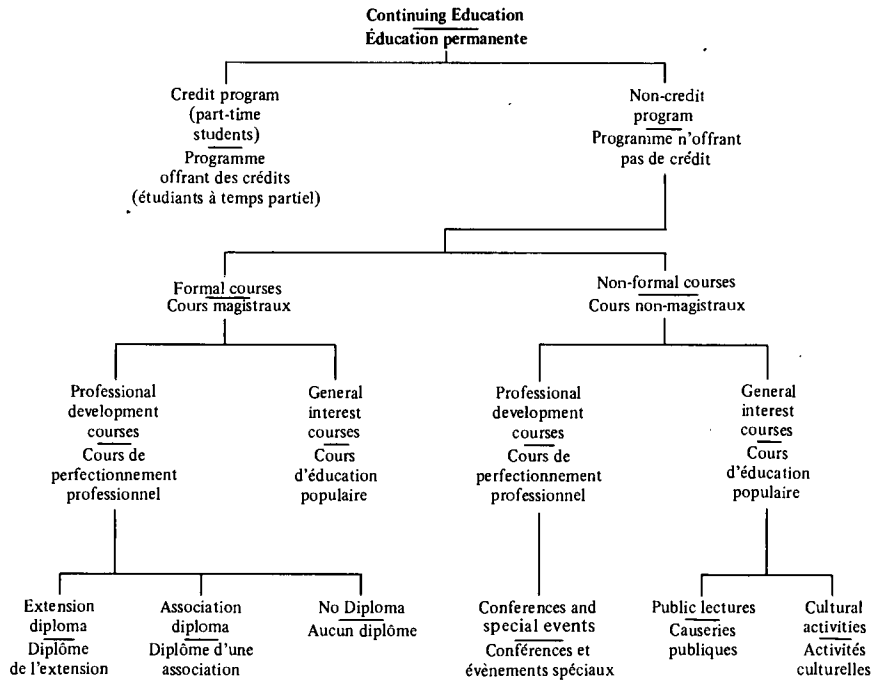
- effectifs de moins de 1,000,
- " de 1,000-1,999,
- " de 2,000-4,999,
- " de 5,000-9,999,
- " de 10,000 et plus.

Classification and Definitions

For the purpose of this report "Continuing Education" is defined as a process in which out-of-school adults undertake learning activities with the intent of effecting changes in knowledge, skills and attitudes to meet personal, occupational or community needs. An individual can participate in these learning activities as a part-time student in the regular credit programs of an institution or as a participant in the non-credit program. With no widely accepted classification scheme available to identify the wide variety of courses and special activities that are part of non-credit programs, the following system has been developed to provide some basis for further statistical interpretation or analysis.

Classification et définitions

Pour les besoins de cette publication, l'"Éducation permanente" se définit comme un ensemble d'activités s'adressant aux adultes non étudiants qui désirent retourner aux études dans le but d'acquérir des connaissances, des aptitudes et des attitudes susceptibles d'améliorer leur situation personnelle, professionnelle ou sociale. N'importe qui peut participer à ces activités comme étudiant à temps partiel dans le programme régulier avec crédits d'un établissement ou participer à un programme sans crédits. Comme il n'existe aucun système reconnu de classification pour identifier la très grande variété de cours et d'activités spéciales qui font partie des programmes sans crédits, nous avons conçu le système suivant afin d'établir une base pour de plus amples interprétations ou analyses statistiques.



Definitions

Credit program is comprised of courses which can be applied toward a degree, diploma or certificate of the institution.

Non-credit program is comprised of formal and non-formal courses which cannot be applied toward a degree, diploma or certificate of the institution.

Formal courses are structured units of study which involve formal instruction (i.e., a systematic presentation of information) as part of an organized effort to provide a learning experience for the participants.

Professional development courses - Courses designed for up-dating skills or knowledge and/or for acquiring new skills and theory in a specific profession or vocation.

- (i) Extension diploma - Courses for which a certificate or diploma is awarded by the extension department of the institution upon the successful completion of a prescribed program.
- (ii) Association diploma - Courses conducted through or by the universities which can be applied toward a certificate/diploma awarded by a professional association or similar organization.

Définitions

Programme avec crédits - Ensemble de cours qui peuvent mener à l'obtention d'un grade, d'un diplôme ou d'un certificat de l'établissement où ils sont offerts.

Programme sans crédits - Ensemble de cours magistraux et non magistraux qui ne peuvent pas mener à l'obtention d'un grade, d'un diplôme ou d'un certificat décerné par l'établissement.

Cours magistraux - Unités structurées d'étude appliquant un enseignement magistral (c.-à-d., une présentation systématique de la matière) dans le cadre d'un effort organisé qui vise à encourager les participants à acquérir des connaissances.

Cours de perfectionnement professionnel - Cours destinés à la mise à jour des aptitudes ou des connaissances et (ou) à l'acquisition de nouvelles aptitudes et connaissances théoriques dans une profession ou un métier particulier.

- (i) Diplôme de l'extension - Cours sanctionnés par un certificat ou un diplôme décerné par le département de l'extension de l'établissement lors de la réussite d'un programme déterminé.
- (ii) Diplôme d'une association - Cours offerts par les universités ou par leur intermédiaire qui peuvent mener à l'obtention d'un certificat ou d'un diplôme décerné par une association professionnelle ou un organisme semblable.

- (iii) No diploma - Courses of a general nature which do not lead to any diploma/certificate.
- (iv) Conferences and special events - Large assembly-type functions which normally involve special interest groups. These functions, which may vary considerably in length include conferences, institutes, forums and field trips.

General interest courses - Personal enrichment courses of interest to the general community.

Non-formal courses are those activities for which student registration is not required but where attendance or participation for a scheduled period of time is necessary.

- (i) Public lectures - Single lecture or series of lectures primarily offered to the general public. Noon-hour lectures have also been included.
- (ii) Cultural activities - The various visual and performing arts functions such as film series, poetry readings, concerts or recitals, dance or ballet, and theatre presentations.

For a listing of the various fields of study, refer to the appendix, page 38.

REVIEW OF STATISTICS

Highlights

For the year under review, the number of students enrolled in continuing education courses - credit and formal non-credit courses - at Canadian universities reached a new high of 487,000. This represented an increase of nearly 11% over the previous year and an increase of 20% over the number reported in 1970-71. These students outnumbered the 329,000 full-time students studying at Canadian universities in the fall of 1973 by nearly 48%.

The increase in continuing education courses has resulted entirely from an increase in students attending non-credit courses (159,000 in 1973-74) while the number of part-time students registered for credit courses, regular and summer session (280,000^P in 1973-74) has remained almost constant over the four year period. The number of students in formal non-credit courses increased by 47,000 (30%) and 82,000 (66%) over 1972-73 and 1970-71 respectively. Participants in credit courses decreased by 774 (-0.3%) and increased by 656 (0.2%) during the same periods.

Registrations in formal non-credit programs increased from 212,000 in 1972-73 to 275,000 in 1973-74 an increase of nearly 30%. The greatest percentage increase occurred in Ontario (53%) followed by Nova Scotia (49%), Quebec (46%), Manitoba (46%), Saskatchewan (33%), Alberta (12%), Newfoundland (7%), New Brunswick (3%) and British Columbia (3%). Prince Edward Island experienced a slight decrease in registrations.

The part-time enrolment in university credit courses (regular session) was 151,000 a decrease of nearly 2% from the previous year with another 129,000 students enrolled in summer session courses, an increase of just over 1%.

Participation Rates

To provide some measure of participation by the general public in credit courses on a part-time basis and in formal non-credit courses, the number of participants has been related to the out-of-school population, 15 year of age and over.

- (iii) Aucun diplôme - Cours de nature générale qui ne mènent à aucun diplôme ou certificat.
- (iv) Conférences et événements spéciaux - Assemblée réunissant généralement des groupes ayant un intérêt commun. Les activités de ce genre, dont la durée peut varier considérablement, comprennent des conférences, des discussions et des excursions.

Cours d'intérêt général - Cours d'épanouissement personnel qui s'adressent à la communauté en général.

Cours non magistraux - Activités n'exigeant pas d'inscription de la part des étudiants mais où l'assiduité ou la participation est nécessaire pendant une période déterminée.

- (i) Conférences publiques - Conférences uniques ou séries de conférences offertes surtout au grand public. Ces activités comprennent les conférences du midi.
- (ii) Activités culturelles - Diverses activités des arts visuels et du spectacle tels que les séries de films, les récitals de poésie, les concerts ou les récitals, la danse ou le ballet et les représentations théâtrales.

Pour trouver une liste des divers domaines d'étude, prière de se reporter à l'appendice, page 38.

REVUE DES DONNÉES STATISTIQUES

Points saillants

Au cours de l'année observée, le nombre d'étudiants dans les universités canadiennes, inscrits à des cours d'éducation permanente avec crédits ou à des cours magistraux sans crédits a atteint un nouveau record de 487,000. Ce chiffre représente une augmentation de près de 11 % par rapport à l'année précédente et une augmentation d'un peu plus de 20 % par rapport au nombre déclaré en 1970-71. Ces étudiants dépassent en nombre les 329,000 étudiants à plein temps qui fréquentaient les universités canadiennes à l'automne de 1973, ce qui représente une augmentation de près de 48 %.

L'augmentation dans les cours d'éducation permanente était entièrement attribuable à l'accroissement du nombre d'étudiants suivant des cours sans crédits (159,000 en 1973-74) alors que le nombre d'étudiants à temps partiel inscrits à des cours avec crédits, pendant l'année scolaire régulière et la session d'été (280,000^P en 1973-1974), est resté pratiquement inchangé pendant la période de quatre ans. Les effectifs étudiants dans les cours magistraux sans crédits ont augmenté de 47,000 (30 %) et de 82,000 (66 %) par rapport à 1972-73 et à 1970-71 respectivement. Les effectifs dans les programmes offrant des crédits ont diminué de 774 (-0.3 %) et ont augmenté de 656 (0.2 %) pendant les mêmes périodes.

Les inscriptions aux programmes magistraux sans crédits ont augmenté pour passer de 212,000 en 1972-73 à 275,000 en 1973-74, soit une hausse de près de 30 %. L'accroissement en pourcentage le plus important s'est produit en Ontario (53 %); venaient ensuite la Nouvelle-Écosse (49 %), le Québec (46 %), le Manitoba (46 %), la Saskatchewan (33 %), l'Alberta (12 %), Terre-Neuve (7 %), le Nouveau-Brunswick (3 %), et la Colombie-Britannique (3 %). Une légère baisse a été enregistrée dans l'Île-du-Prince-Édouard.

Les effectifs à temps partiel dans les programmes avec crédits (année scolaire régulière) se sont chiffrés à 151,000, soit une diminution de près de 2 % par rapport à l'année précédente, et 129,000 autres étudiants se sont inscrits aux programmes d'été, ce qui représente une hausse d'un peu plus de 1 %.

Taux de participation

Pour mesurer la participation du grand public aux cours à temps partiel avec crédits et aux cours magistraux sans crédits, on a exprimé les effectifs en fonction de la population non étudiante âgée de 15 ans et plus.

In interpreting the data on participation rates presented in Table 1 and in the following text, it must be remembered that the data pertain only to registrants at the universities. This is important when considering registrations in non-credit courses, as similar programs offered by school boards, colleges and private and public agencies may have a considerable effect on the size of programs offered by the universities. To permit analysis of community involvement in continuing education programs at all educational institutions, a review of similar statistics for school boards, colleges and trade and vocational schools, and universities is presented in the Service Bulletin of the Education, Science and Culture Division, Statistics Canada, Catalogue 81-001, Volume 4, No. 8, 1975.

Participation in formal non-credit courses at universities in 1973-74 varied from a high of 41.1 persons per 1,000 population in Alberta(2) to 2.0 persons in Prince Edward Island. Saskatchewan was second highest with 23.2 persons per 1,000 population. For the two largest provinces - Ontario and Quebec - the participation rates were 12.2 and 10.2 respectively. The national rate was 14.6 persons per 1,000 population 15 years and over.

Saskatchewan experienced the highest rate of increase, up 5.6 to 23.2 persons per 1,000 population. Ontario was second with an increase of 3.9. Prince Edward Island experienced the largest decrease from the previous year with a drop of 0.8 to 2.0 persons per 1,000 population.

The participation rate at the national level for part-time enrolment in regular credit courses remained relatively constant - a slight decrease of 0.6 to 19.8 participants per 1,000 population.

In total, 34.4 persons per 1,000 population participated in formal non-credit and credit courses on a part-time basis. The participation rate represented a net increase of 3.7 over 1970-71, and 2.5 over 1972-73.

Course Popularity

Table 5 illustrates the distribution of registrations in formal non-credit courses by province including the net change in percent from 1972-73 to 1973-74. Also included in this table is the proportional representation (in per cent) by field of study by province for 1973-74.

For Canada as a whole, registrations in mathematics/computer science and natural sciences increased by 161% and 96% respectively from 1972-73 to 1973-74. Registrations in education courses declined by almost 31% during the same period.

Courses in business/management and the social sciences attracted the largest proportion of registrants in Canada with 26% and 17% respectively.

Table 10 shows the breakdown of registrations in courses leading to extension and association diplomas in 1973-74. Courses in the business/commerce field were the most popular extension diploma courses with just over 29,000 registrations. The Society of Industrial Accountants' program was the most popular association program with 7,900 registrations.

(2) Includes the Banff Continuing Education Centre course.

Lorsque l'on interprète les données relatives aux taux de participation présentées au tableau 1 et dans le texte qui suit, on doit se rappeler que les statistiques se rapportent uniquement aux étudiants inscrits aux universités. Cela est important lorsque l'on étudie les inscriptions aux cours sans crédits, étant donné que des programmes semblables offerts par des conseils scolaires, des collèges et des organismes privés ou publics peuvent avoir un effet considérable sur l'étendue des programmes dispensés par les universités. Afin de permettre l'étude de la participation communautaire aux programmes d'éducation permanente dans tous les établissements d'enseignement, une revue des statistiques semblables des conseils scolaires, des collèges, des écoles de métiers et de formation professionnelle et des universités est présentée dans le bulletin de service de la Division de l'éducation, des sciences et de la culture de Statistique Canada, n° 81-001 au catalogue, Volume 4, no 8, 1975.

La participation aux cours magistraux sans crédits dans les universités en 1973-74 a oscillé entre un maximum de 41.1 personnes pour 1,000 habitants en Alberta(2), à 2.0 personnes dans l'Île-du-Prince-Édouard. La Saskatchewan venait au deuxième rang, son taux de participation s'établissant à 23.2 pour 1,000 habitants. Dans le cas de deux plus grandes provinces, l'Ontario et le Québec, les taux de participation ont été de 12.2 et de 10.2 respectivement. Le taux national s'est établi à 14.6 pour 1,000 habitants âgés de 15 ans et plus.

La Saskatchewan a enregistré la plus forte augmentation (5.6) du taux de participation, qui s'est établi à 23.2 pour 1,000 habitants. Elle était suivie de l'Ontario où l'augmentation atteignait 3.9. C'est dans l'Île-du-Prince-Édouard qu'on a enregistré la baisse la plus importante par rapport à l'année précédente, le taux diminuant de 0.8 pour s'établir à 2.0 pour 1,000 habitants.

Pour le pays dans son ensemble, le taux de participation se rapportant aux effectifs à temps partiel dans les cours réguliers avec crédits a relativement peu varié, s'établissant à 19.8 participants pour 1,000 habitants à la suite d'une légère baisse de 0.6.

Au total, 34.4 personnes pour 1,000 habitants ont participé aux cours magistraux à temps partiel avec ou sans crédits. Le taux de participation a enregistré une augmentation nette de 3.7 par rapport à 1970-71, et de 2.5 par rapport à 1972-73.

Popularité des cours

Le tableau 5 présente la répartition des inscriptions aux cours magistraux sans crédits selon la province, ce qui comprend la variation nette en pourcentage de 1972-73 à 1973-74. La représentation proportionnelle (en pourcentage) selon le domaine d'étude et la province, pour 1973-74 figure également dans ce tableau.

Pour l'ensemble du Canada, les inscriptions en mathématiques et informatique et en sciences naturelles ont augmenté de 161 % et 96 % respectivement entre 1972-73 et 1973-74. Les inscriptions aux cours d'éducation ont par contre accusé une baisse de presque 31 % pendant la même période.

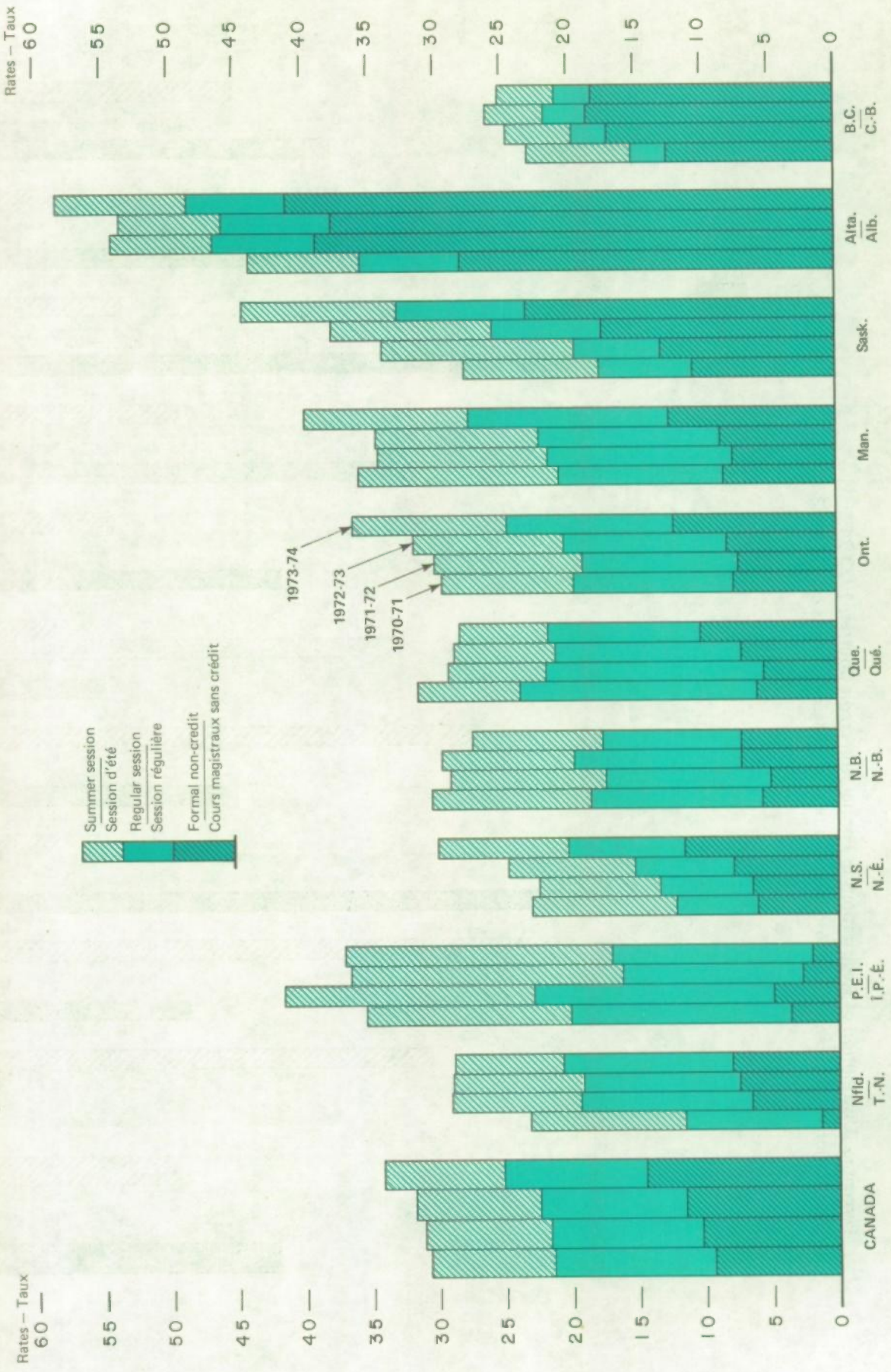
Les programmes d'affaires et gestion et de sciences sociales, avec 26 % et 17 % respectivement ont attiré la plus forte proportion d'inscriptions au Canada.

Le tableau 10 présente la ventilation des inscriptions aux cours menant à des diplômes de l'extension et d'une association en 1973-74. Les cours du domaine des affaires et de la gestion, qui ont récolté un peu plus de 29,000 inscriptions, ont été les plus fréquentés des cours menant à un diplôme de l'extension. Le programme de la Société des comptables en administration industrielle, qui a reçu 7,900 inscriptions, a été les plus populaire des programmes dispensés par une association.

(2) Comprend les cours dispensés par le Banff Continuing Education Centre.

Summary of Participation Rates in Part-time Credit and Formal Non-credit Courses, per 1,000 Population, 15 Years and Over, 1970-71 to 1973-74

Taux de participation aux cours à temps partiel avec crédit et aux cours magistraux sans crédit, exprimé en fonction de groupe de 1,000 habitants, âgés de 15 ans et plus, de 1970-71 à 1973-74



Percentage Distribution of Registrations in Formal Non-credit Courses, 1973-74
 Distribution en pourcentage des inscriptions aux cours magistraux sans crédit, 1973-74

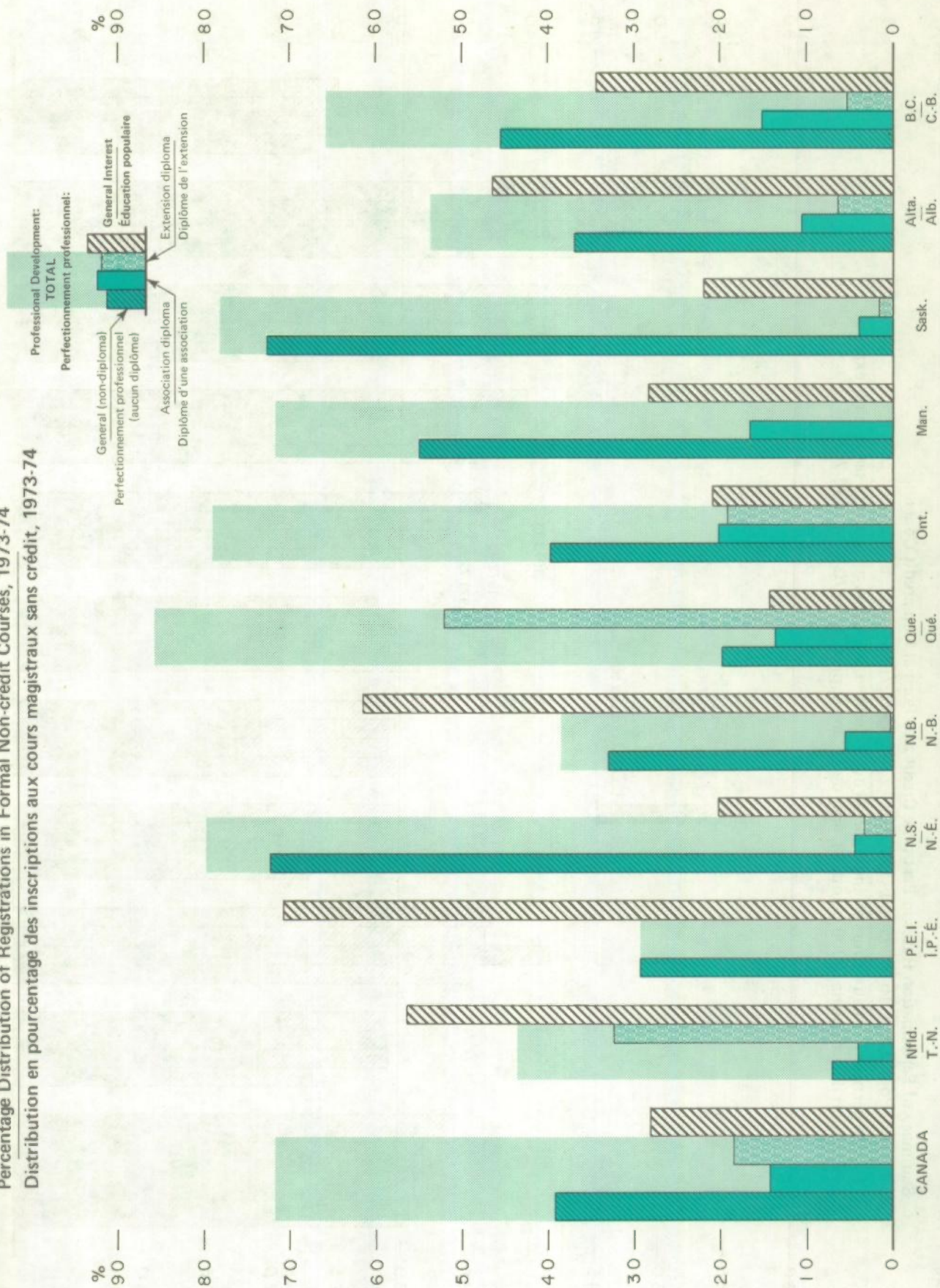


TABLE 1. Summary of Registrations, Number of Students and Participation Rates in Continuing Education Programs, by Province, 1970-71 to 1973-74

TABEAU 1. Sommaire des inscriptions, du nombre d'étudiants et des taux de participation aux programmes d'éducation permanente, selon la province, 1970-71 à 1973-74

Province and program - Province et programme	1970-71	1971-72	1972-73	1973-74	Increase/decrease	
					Augmentation/diminution	
					1972-73 to - à 1973-74	1970-71 to - à 1973-74
Canada:						
Part-time credit courses - Cours à temps partiel avec crédits:						
Registrations - Inscriptions	371,550	372,480	373,449	372,423	- 1,026	873
Students - Étudiants	279,361	280,060	280,791	280,017	- 774	656
Participation rate - Taux de participation	21.2	20.8	20.4	19.8	- 0.6	- 1.4
Formal non-credit courses - Cours magistraux sans crédits:						
Registrations - Inscriptions	166,142 ^F	184,500 ^F	211,951 ^F	275,117	63,166	108,975
Students - Étudiants	124,919 ^F	138,722 ^F	159,362 ^F	206,855	47,493	81,936
Participation rate - Taux de participation	9.5 ^F	10.3 ^F	11.6 ^F	14.6	3.1	5.1
Total:						
Registrations - Inscriptions	537,692 ^F	556,980 ^F	585,400 ^F	647,540	62,140	109,848
Students - Étudiants	404,280 ^F	418,782 ^F	440,153 ^F	486,872	46,719	82,592
Participation rate - Taux de participation	30.7 ^F	31.1 ^F	31.9 ^F	34.4	2.5	3.7
Newfoundland - Terre-Neuve:						
Part-time credit courses - Cours à temps partiel avec crédits:						
Registrations - Inscriptions	8,186	8,649	8,495	8,415	- 80	229
Students - Étudiants	6,155	6,503	6,387	6,327	- 60	172
Participation rate - Taux de participation	21.9	22.5	21.5	21.0	- 0.5	- 0.9
Formal non-credit courses - Cours magistraux sans crédits:						
Registrations - Inscriptions	505	2,586	3,021 ^F	3,223	202	2,718
Students - Étudiants	380	1,945	2,271 ^F	2,423	152	2,043
Participation rate - Taux de participation	1.4	6.7	7.6 ^F	8.0	0.4	6.6
Total:						
Registrations - Inscriptions	8,691	11,235	11,516 ^F	11,638	122	2,947
Students - Étudiants	6,535	8,448	8,658 ^F	8,750	92	2,215
Participation rate - Taux de participation	23.3	29.2	29.1 ^F	29.0	- 0.1	5.7
Prince Edward Island - Île-du-Prince-Édouard:						
Part-time credit courses - Cours à temps partiel avec crédits:						
Registrations - Inscriptions	2,752	3,257	3,084	3,286	202	534
Students - Étudiants	2,069	2,449	2,319	2,471	152	402
Participation rate - Taux de participation	31.8	36.8	33.9	35.2	1.3	3.4
Formal non-credit courses - Cours magistraux sans crédits:						
Registrations - Inscriptions	323	432	251	185	- 66	- 138
Students - Étudiants	243	325	189	139	- 50	- 104
Participation rate - Taux de participation	3.7	4.9	2.8	2.0	- 0.8	- 1.7
Total:						
Registrations - Inscriptions	3,075	3,689	3,335	3,471	136	396
Students - Étudiants	2,312	2,774	2,508	2,610	102	298
Participation rate - Taux de participation	35.5	41.7	36.7	37.1	0.4	1.6
Nova Scotia - Nouvelle-Écosse:						
Part-time credit courses - Cours à temps partiel avec crédits:						
Registrations - Inscriptions	10,661	10,236	11,012	12,304	1,292	1,643
Students - Étudiants	8,016	7,696	8,280	9,251	971	1,235
Participation rate - Taux de participation	17.0	16.1	16.9	18.5	1.6	1.5
Formal non-credit courses - Cours magistraux sans crédits:						
Registrations - Inscriptions	3,751	4,095	5,125 ^F	7,636	2,511	3,885
Students - Étudiants	2,820	3,079	3,853 ^F	5,741	1,888	2,921
Participation rate - Taux de participation	6.0	6.4	7.9 ^F	11.5	3.6	5.5
Total:						
Registrations - Inscriptions	14,412	14,331	16,137 ^F	19,940	3,803	5,528
Students - Étudiants	10,836	10,775	12,133 ^F	14,992	2,859	4,156
Participation rate - Taux de participation	23.0	22.5	24.8 ^F	30.0	5.2	7.0

TABLE 1. Summary of Registrations, Number of Students and Participation Rates in Continuing Education Programs, by Province, 1970-71 to 1973-74 - Continued

TABLEAU 1. Sommaire des inscriptions, du nombre d'étudiants et des taux de participation aux programmes d'éducation permanente, selon la province, 1970-71 à 1973-74 - suite

Province and program - Province et programme	1970-71	1971-72	1972-73	1973-74	Increase/decrease	
					Augmentation/diminution	
					1972-73 to - à 1973-74	1970-71 to - à 1973-74
New Brunswick - Nouveau-Brunswick:						
Part-time credit courses - Cours à temps partiel avec crédits:						
Registrations - Inscriptions	12,120	12,039	11,547	10,615	- 932	- 1,505
Students - Étudiants	9,113	9,052	8,682	7,981	- 701	- 1,132
Participation rate - Taux de participation	24.8	24.1	22.5	20.1	- 2.4	- 4.7
Formal non-credit courses - Cours magistraux sans crédits:						
Registrations - Inscriptions	2,764	2,479	3,754 [†]	3,862	108	1,098
Students - Étudiants	2,078	1,864	2,823 [†]	2,904	81	826
Participation rate - Taux de participation	5.7	5.0	7.3 [†]	7.3	0.0	1.6
Total:						
Registrations - Inscriptions	14,884	14,518	15,301 [†]	14,477	- 824	- 407
Students - Étudiants	11,191	10,916	11,505 [†]	10,885	- 620	- 306
Participation rate - Taux de participation	30.5	29.1	29.8 [†]	27.4	- 2.4	- 3.1
Québec:						
Part-time credit courses - Cours à temps partiel avec crédits:						
Registrations - Inscriptions	124,662	118,214	110,147	94,923	- 15,224	- 29,739
Students - Étudiants	93,731	88,883	82,818	71,371	- 11,447	- 22,360
Participation rate - Taux de participation	25.5	23.7	21.7	18.2	- 3.5	- 7.3
Formal non-credit courses - Cours magistraux sans crédits:						
Registrations - Inscriptions	29,292	27,208	36,479 [†]	53,244	16,765	23,952
Students - Étudiants	22,024	20,457	27,428 [†]	40,033	12,605	18,009
Participation rate - Taux de participation	6.0	5.5	7.2	10.2	3.0	4.2
Total:						
Registrations - Inscriptions	153,954	145,422	146,626 [†]	148,167	1,541	- 5,787
Students - Étudiants	115,755	109,340	110,246 [†]	111,404	1,158	- 4,351
Participation rate - Taux de participation	31.5	29.2	28.9	28.4	- 0.5	- 3.1
Ontario:						
Part-time credit courses - Cours à temps partiel avec crédits:						
Registrations - Inscriptions	138,820	147,733	156,144	165,068	8,924	26,248
Students - Étudiants	104,376	111,077	117,402	124,111	6,709	19,735
Participation rate - Taux de participation	21.9	22.7	23.5	24.1	0.6	2.2
Formal non-credit courses - Cours magistraux sans crédits:						
Registrations - Inscriptions	55,567	48,052	54,981 [†]	83,898	28,917	28,331
Students - Étudiants	41,780	36,130	41,339 [†]	63,081	21,742	21,301
Participation rate - Taux de participation	7.8	7.4	8.3	12.2	3.9	4.4
Total:						
Registrations - Inscriptions	194,387	195,785	211,125 [†]	248,966	37,841	54,579
Students - Étudiants	146,156	147,207	158,741 [†]	187,192	28,451	41,036
Participation rate - Taux de participation	29.7	30.1	31.8	36.3	4.5	6.6
Manitoba:						
Part-time credit courses - Cours à temps partiel avec crédits:						
Registrations - Inscriptions	22,178	21,875	21,518	23,271	1,753	1,093
Student - Étudiants	16,675	16,448	16,179	17,497	1,318	822
Participation rate - Taux de participation	27.3	26.6	25.8	27.3	1.5	0.0
Formal non-credit courses - Cours magistraux sans crédits:						
Registrations - Inscriptions	6,901	6,402	7,345 [†]	10,695	3,350	3,794
Students - Étudiants	5,189	4,813	5,523 [†]	8,042	2,519	2,853
Participation rate - Taux de participation	8.5	7.8	8.8	12.6	3.8	4.1
Total:						
Registrations - Inscriptions	29,079	28,277	28,863 [†]	33,966	5,103	4,887
Students - Étudiants	21,864	21,261	21,702 [†]	25,539	3,837	3,675
Participation rate - Taux de participation	35.8	34.4	34.6	39.9	5.3	4.1

TABLE 1. Summary of Registrations, Number of Students and Participation Rates in Continuing Education Programs, by Province, 1970-71 to 1973-74 - Concluded

TABLEAU 1. Sommaire des inscriptions, du nombre d'étudiants et des taux de participation aux programmes d'éducation permanente, selon la province, 1970-71 à 1973-74 - fin

Province and program - Province et programme	1970-71	1971-72	1972-73	1973-74	Increase/decrease -	
					Augmentation/diminution	
					1972-73 to - à 1973-74	1970-71 to - à 1973-74
Saskatchewan:						
Part-time credit courses - Cours à temps partiel avec crédits:						
Registrations - Inscriptions	12,779	15,587	15,054	16,121	1,067	3,342
Students - Étudiants	9,609	11,720	11,319	12,121	802	2,512
Participation rate - Taux de participation	17.2	21.0	20.2	21.4	1.2	4.2
Formal non-credit courses - Cours magistraux sans crédits:						
Registrations - Inscriptions	7,918	9,701	13,118 ^r	17,484	4,366	9,566
Students - Étudiants	5,953	7,293	9,863 ^r	13,146	3,283	7,193
Participation rate - Taux de participation	10.7	13.1	17.6	23.2	5.6	12.5
Total:						
Registrations - Inscriptions	20,697	25,288	28,172 ^r	33,605	5,433	12,908
Students - Étudiants	15,562	19,013	21,182 ^r	25,267	4,085	9,705
Participation rate - Taux de participation	27.9	34.1	37.8	44.7	6.9	16.8
Alberta(1):						
Part-time credit courses - Cours à temps partiel avec crédits:						
Registrations - Inscriptions	20,222	20,221	21,518	24,154	2,636	3,932
Students - Étudiants	15,205	15,204	16,179	18,161	1,982	2,956
Participation rate - Taux de participation	15.9	15.4	16.0	17.4	1.4	1.5
Formal non-credit courses - Cours magistraux sans crédits:						
Registrations - Inscriptions	35,862 ^r	51,027 ^r	50,919 ^r	57,024	6,105	21,162
Students - Étudiants	26,964 ^r	38,366 ^r	38,285 ^r	42,875	4,590	15,911
Participation rate - Taux de participation	28.1 ^r	39.0 ^r	37.8 ^r	41.1	3.3	13.0
Total:						
Registrations - Inscriptions	56,084 ^r	71,248 ^r	72,437 ^r	81,178	8,741	25,094
Students - Étudiants	42,169 ^r	53,570 ^r	54,464 ^r	61,036	6,572	18,867
Participation rate - Taux de participation	44.0 ^r	54.4 ^r	53.8 ^r	58.5	4.7	14.5
British Columbia - Colombie-Britannique:						
Part-time credit courses - Cours à temps partiel avec crédits:						
Registrations - Inscriptions	19,168	14,667	14,930	14,266	- 664	- 4,902
Students - Étudiants	14,412	11,028	11,226	10,726	- 500	- 3,686
Participation rate - Taux de participation	10.4	7.7	7.5	6.9	- 0.6	- 3.5
Formal non-credit courses - Cours magistraux sans crédits:						
Registrations - Inscriptions	23,259	32,518	36,958 ^r	37,866	908	14,607
Students - Étudiants	17,488	24,450	27,788 ^r	28,471	683	10,983
Participation rate - Taux de participation	12.6	17.0	18.6 ^r	18.2	- 0.4	5.6
Total:						
Registrations - Inscriptions	42,427	47,185	51,888 ^r	52,132	244	9,705
Students - Étudiants	31,900	35,478	39,014 ^r	39,197	183	7,297
Participation rate - Taux de participation	23.0	24.7	26.1 ^r	25.1	- 1.0	2.1

(1) Includes the Banff Continuing Education Centre. - Comprend le Banff Continuing Education Centre.

TABLE 2. Number of Students in Credit and Non-credit Courses, (1) by Province, 1973-74

TABLEAU 2. Effectifs étudiants dans les cours avec crédits et les cours sans crédits(1), selon la province, 1973-74

Program - Programme	Canada	Newfound-land - Terre-Neuve	Prince Edward Island - Île-du-Prince-Édouard	Nova Scotia - Nouvelle-Écosse	New Brunswick - Nouveau-Brunswick	Québec	Ontario	Manitoba	Saskatchewan	Alberta	British Columbia - Colombie-Britannique
Part-time credit courses - Cours à temps partiel avec crédits:											
Regular session - Session régulière ...	150,570	3,819	1,056	4,364	4,151	45,061	64,827	9,632	5,523	7,886	4,251
Summer session - 1973 - Session d'été	129,447	2,508	1,415	4,887	3,830	26,310	59,284	7,865	6,598	10,275	6,475
Sub-total - Total partiel	280,017	6,327	2,471	9,251	7,981	71,371	124,111	17,497	12,121	18,161	10,726
Non-credit courses - Cours sans crédits:											
Professional development - Perfectionnement professionnel:											
Extension diploma - Diplôme de l'extension	38,203	785	-	191	2	20,867	12,059	-	179	2,639	1,481
Association diploma - Diplôme d'une association	29,340	97	-	250	160	5,528	12,690	1,337	511	4,459	4,308
No diploma - Aucun diplôme	81,187	172	41	4,148	958	7,970	25,148	4,427	9,576	15,850	12,897
General interest - Éducation populaire	58,125	1,369	98	1,152	1,784	5,668	13,184	2,278	2,880	19,927	9,785
Sub-total - Total partiel	206,855	2,423	139	5,741	2,904	40,033	63,081	8,042	13,146	42,875	28,471
Total	486,872	8,750	2,610	14,992	10,885	111,404	187,192	25,539	25,267	61,036	39,197

(1) Number of individuals enrolled in non-credit courses are estimates based on course registrations (see page 8 for explanation and conversion ratios). - L'effectif des cours sans crédits est une estimation fondée sur les inscriptions aux cours (les renseignements à ce sujet et les facteurs de conversion se trouvent à la page 8).

TABLE 3. Registrations in Credit(1) and Non-credit Courses, by Province, 1973-74

TABLEAU 3. Inscriptions aux cours avec crédits(1) et aux cours sans crédits, selon la province, 1973-74

Program - Programme	Canada	Newfound-land - Terre-Neuve	Prince Edward Island - Île-du-Prince-Édouard	Nova Scotia - Nouvelle-Écosse	New Brunswick - Nouveau-Brunswick	Québec	Ontario	Manitoba	Saskatchewan	Alberta	British Columbia - Colombie-Britannique
Part-time credit courses - Cours à temps partiel avec crédits:											
Regular session - Session régulière ...	200,258	5,079	1,404	5,804	5,521	59,931	86,220	12,811	7,346	10,488	5,654
Summer session - 1973 - Session d'été	172,165	3,336	1,882	6,500	5,094	34,992	78,848	10,460	8,775	13,666	8,612
Sub-total - Total partiel	372,423	8,415	3,286	12,304	10,615	94,923	165,068	23,271	16,121	24,154	14,266
Non-credit courses - Cours sans crédits:											
Professional development - Perfectionnement professionnel:											
Extension diploma - Diplôme de l'extension	50,810	1,044	-	254	3	27,753	16,039	-	238	3,510	1,969
Association diploma - Diplôme d'une association	39,022	129	-	332	213	7,352	16,878	1,778	679	5,931	5,730
No diploma - Aucun diplôme	107,979	229	54	5,517	1,274	10,601	33,447	5,887	12,737	21,080	17,153
General interest - Éducation populaire	77,306	1,821	131	1,533	2,372	7,538	17,534	3,030	3,830	26,503	13,014
Sub-total - Total partiel	275,117	3,223	185	7,636	3,862	53,244	83,898	10,695	17,484	57,024	37,866
Total	647,540	11,638	3,471	19,940	14,477	148,167	248,966	33,966	33,605	81,178	52,132

(1) Number of registrations in credit courses are estimates based on actual student enrolments (see page 8 for explanation and conversion ratios). - Le nombre d'inscriptions aux cours avec crédits est une estimation fondée sur les effectifs réels dans les cours (les renseignements à ce sujet et les facteurs de conversion se trouvent à la page 8).

TABLE 4. Registrations, Number of Courses and Fees(1) in Non-credit Courses by Province, 1972-73 and 1973-74

TABLEAU 4. Cours sans crédits, inscriptions, nombre de cours et frais de scolarité, selon la province, 1972-73 et 1973-74

Province	Registrations — Inscriptions	Registration hours — Heures d'inscription	Continuing education units — Unités d'éducation permanente	Number of courses — Nombre de cours	Course hours — Heures de cours	Total fees — Total des frais de scolarité	Fee per course hour — Frais par heure de cours	Fee for one CEU — Frais par U.E.P.
							\$	
Canada:								
1972-73	211,951 ^F	7,633,430	30,534	12,810	498,431	14,621,594
1973-74	275,117	9,716,839	38,864	9,453	399,307	..	2.21	553
Increase/decrease - Augmentation/diminution	63,166	2,083,409	8,333	- 3,357	- 99,124
Newfoundland - Terre-Neuve:								
1972-73	3,021 ^F	90,104	360	208	5,842	153,607
1973-74	3,223	100,439	402	169	5,096	..	1.48	370
Increase/decrease - Augmentation/diminution	202	10,335	42	- 39	- 746
Prince Edward Island - Ile-du-Prince-Édouard:								
1972-73	251	10,105	40	16	661	8,084
1973-74	185	8,154	33	7	232	..	0.97	243
Increase/decrease - Augmentation/diminution	- 66	- 1,951	- 7	- 9	- 429
Nova Scotia - Nouvelle-Écosse:								
1972-73	5,125 ^F	108,444	434	335	6,118	385,771
1973-74	7,636	206,240	825	449	16,047	..	2.62	655
Increase/decrease - Augmentation/diminution	2,511	97,796	391	114	9,929
New Brunswick - Nouveau-Brunswick:								
1972-73	3,754 ^F	138,933	556	201	7,948	148,650
1973-74	3,862	107,939	432	133	3,341	..	1.39	348
Increase/decrease - Augmentation/diminution	108	- 30,994	- 124	- 68	- 4,607
Québec:								
1972-73	36,479 ^F	2,698,601	10,794	2,562	183,994	3,321,969
1973-74	53,244	1,915,501	7,662	1,552	61,512	..	1.79	448
Increase/decrease - Augmentation/diminution	16,765	- 783,100	- 3,132	- 1,010	- 122,482
Ontario:								
1972-73	54,981 ^F	1,573,127	6,293	3,483	123,709	5,230,873
1973-74	83,898	3,305,222	13,221	3,983	139,624	..	2.45	613
Increase/decrease - Augmentation/diminution	28,917	1,732,095	6,928	500	15,915
Manitoba:								
1972-73	7,345 ^F	283,196	1,133	518	20,320	618,849
1973-74	10,695	271,313	1,085	372	9,720	..	4.11	1,028
Increase/decrease - Augmentation/diminution	3,350	- 11,883	- 48	- 146	- 10,600
Saskatchewan:								
1972-73	13,118 ^F	408,855	1,635	751	22,747	540,271
1973-74	17,484	1,231,929	4,928	687	92,994	..	1.93	483
Increase/decrease - Augmentation/diminution	4,366	823,074	3,293	- 64	70,247
Alberta:								
1972-73	50,919 ^F	1,583,791	6,335	2,535	84,412	2,433,862
1973-74	57,024	1,750,259	7,001	994	41,901	..	1.87	468
Increase/decrease - Augmentation/diminution	6,105	166,468	666	- 1,541	- 42,511
British Columbia - Colombie-Britannique:								
1972-73	36,958 ^F	738,274	2,953	2,201	42,680	1,779,658
1973-74	37,866	819,843	3,279	1,107	28,840	..	2.49	623
Increase/decrease - Augmentation/diminution	908	81,569	326	- 1,094	- 13,840

(1) Calculations involving fees include those courses for which fees were reported. In "total fees", the figures include estimates for the 27,075 registrations with fees not reported. - Les calculs concernant les frais portent sur les cours dont les frais ont été déclarés. Dans le "total des frais de scolarité" les chiffres comprennent des estimations pour les 27,075 inscriptions à des cours dont les frais n'ont pas été déclarés.

TABLE 5. Number and Percentage of Registrations in Non-credit Courses, by Field of Study and by Province, 1972-73 and 1973-74

No.	Province	Primary industries — Industries primaires	Natural sciences — Sciences naturelles	Business, manage- ment — Commerce, gestion	Education — Éducation	Engineering and applied sciences — Génie et sciences appliquées	Fine, per- forming and applied arts — Beaux-arts, arts de la scène et arts appliqués
Canada:							
Registrations - Inscriptions:							
1	1972-73	9,551	3,178	64,834	13,460	3,633	27,398
2	1973-74	12,822	6,235	71,904	9,348	5,167	28,931
3	Increase/decrease - Augmentation/diminution	34.2	96.2	10.9	- 30.6	42.2	5.6
4	Percentage(1) - Pourcentage(1)	4.7	2.3	26.1	3.4	1.9	10.5
Newfoundland - Terre-Neuve:							
Registrations - Inscriptions:							
5	1972-73	52	-	746	138	-	685
6	1973-74	36	-	801	125	12	1,095
7	Increase/decrease - Augmentation/diminution	- 30.8	-	7.4	- 9.4	0	59.9
8	Percentage - Pourcentage	1.1	-	24.9	3.9	0.4	34.0
Prince Edward Island - Île-du-Prince-Édouard:							
Registrations - Inscriptions:							
9	1972-73	-	-	-	44	-	130
10	1973-74	-	-	-	18	-	131
11	Increase/decrease - Augmentation/diminution	-	-	-	- 59.0	-	0.8
12	Percentage - Pourcentage	-	-	-	9.7	-	70.8
Nova Scotia - Nouvelle-Écosse:							
Registrations - Inscriptions:							
13	1972-73	16	7	488	468	14	645
14	1973-74	-	16	931	191	22	875
15	Increase/decrease - Augmentation/diminution	128.6	90.8	- 59.2	57.1	35.7
16	Percentage - Pourcentage	-	0.2	12.2	2.5	0.3	11.5
New Brunswick - Nouveau-Brunswick:							
Registrations - Inscriptions:							
17	1972-73	22	59	388	129	115	2,148
18	1973-74	28	85	679	5	224	1,837
19	Increase/decrease - Augmentation/diminution	27.3	44.1	75.0	- 96.1	94.8	- 14.5
20	Percentage - Pourcentage	0.7	2.2	17.6	0.1	5.8	47.6
Québec:							
Registrations - Inscriptions:							
21	1972-73	888	189	17,556	2,281	466	3,180
22	1973-74	700	220	23,593	377	540	1,773
23	Increase/decrease - Augmentation/diminution	- 21.2	16.4	34.4	- 83.5	15.9	- 44.2
24	Percentage - Pourcentage	1.3	0.4	44.3	0.7	1.0	3.3
Ontario:							
Registrations - Inscriptions:							
25	1972-73	3,252	694	16,726	5,137	490	3,503
26	1973-74	3,929	1,354	23,077	1,442	2,362	7,014
27	Increase/decrease - Augmentation/diminution	20.8	95.1	38.0	71.9	382.0	100.2
28	Percentage - Pourcentage	4.7	1.6	27.5	1.7	2.8	8.4
Manitoba:							
Registrations - Inscriptions:							
29	1972-73	171	143	2,809	75	108	567
30	1973-74	237	138	2,517	122	136	651
31	Increase/decrease - Augmentation/diminution	38.6	- 3.5	- 10.4	62.7	25.9	14.8
32	Percentage - Pourcentage	2.2	1.3	23.5	1.1	1.3	6.1
Saskatchewan:							
Registrations - Inscriptions:							
33	1972-73	2,171	462	2,203	300	173	2,625
34	1973-74	5,391	57	1,677	85	40	1,481
35	Increase/decrease - Augmentation/diminution	148.3	- 87.7	- 23.9	- 71.7	- 76.9	- 43.6
36	Percentage - Pourcentage	30.8	0.3	10.0	0.4	0.2	5.4
Alberta:							
Registrations - Inscriptions:							
37	1972-73	1,781	933	12,725	2,700	1,873	11,083
38	1973-74	1,173	2,672	12,050	3,410	1,124	10,972
39	Increase/decrease - Augmentation/diminution	- 34.1	186.4	- 5.3	26.3	- 40.0	- 1.0
40	Percentage - Pourcentage	2.1	4.7	21.1	6.0	2.0	19.2
British Columbia - Colombie-Britannique:							
Registrations - Inscriptions:							
41	1972-73	1,198	691	11,193	2,188	394	2,832
42	1973-74	1,328	1,693	6,579	3,573	707	3,102
43	Increase/decrease - Augmentation/diminution	10.9	145.0	- 41.2	63.3	79.4	9.5
44	Percentage - Pourcentage	3.5	4.5	17.4	9.4	1.9	8.2

(1) Refers to total registrations.

TABLEAU 5. Nombre et pourcentage des inscriptions aux cours sans crédits selon le domaine d'étude et la province, 1972-73 et -973-74

Health sciences — Sciences de la santé	Household sciences — Sciences ménagères	Humanities — Humanités	Mathematics and computer science — Mathématiques et informatique	Social sciences — Sciences sociales	Transportation and communication — Transports et communications	Trade, technical — Métiers, techniques	Special programs for the handicapped — Programmes spéciaux pour invalides	Unclassified — Non classé	Total	N ^o
18,961	3,616	24,087	5,229	31,755	241	4,826	21	1,161	211,951	1
36,294	4,978	34,681	13,635	45,581	498	3,302	251	1,490	275,117	2
91.4	72.6	44.0	160.8	43.5	106.6	- 31.6	1,095.2	28.3	29.8	3
13.2	1.8	12.6	5.0	16.6	0.2	1.2	0.1	0.4	100.0	4
—	180	330	172	554	85	79	—	—	3,021	5
75	140	475	107	357	—	—	—	—	3,223	6
0	- 22.2	43.9	- 37.8	- 35.6	—	—	6.7	7
2.3	4.3	14.7	3.3	11.1	—	—	—	—	100.0	8
—	—	27	25	25	—	—	—	—	251	9
—	—	—	36	—	—	—	—	—	185	10
—	—	...	44.0	...	—	—	—	—	- 26.3	11
—	—	—	19.5	—	—	—	—	—	100.0	12
2,417	—	455	97	352	27	132	—	7	5,125	13
3,222	22	414	1,131	812	—	—	—	—	7,636	14
33.3	...	- 9.0	1,066.0	130.7	—	...	49.0	15
42.2	0.3	5.4	14.8	10.6	—	—	—	—	100.0	16
184	25	292	9	383	—	—	—	—	3,754	17
93	108	205	35	347	186	—	—	30	3,862	18
- 49.5	332.0	- 29.8	288.9	- 9.4	...	—	—	...	2.9	19
2.4	2.8	5.3	0.9	9.0	4.8	—	—	0.8	100.0	20
678	372	5,967	1,162	3,302	—	273	—	165	36,479	21
4,983	168	8,716	4,507	6,719	15	898	—	35	53,244	22
635.0	- 34.8	46.1	287.9	103.5	...	228.9	—	- 78.8	46.0	23
9.4	0.3	16.4	8.5	12.6	--	1.7	—	--	99.9	24
8,313	603	6,055	1,548	6,894	89	1,055	—	622	54,981	25
12,928	1,938	10,882	5,551	12,365	115	588	—	353	83,898	26
55.5	221.4	79.7	258.6	79.4	29.2	- 44.3	—	- 43.3	52.6	27
15.4	2.3	13.0	6.6	14.7	0.1	0.7	—	0.4	99.9	28
272	421	643	275	1,690	—	140	—	31	7,345	29
1,862	221	854	207	3,462	—	12	81	195	10,695	30
584.6	- 47.5	32.8	- 24.7	104.9	—	- 91.4	...	529.0	45.6	31
17.4	2.1	8.0	1.9	32.4	—	0.1	0.8	1.8	100.0	32
2,004	367	827	103	1,767	—	116	—	—	13,118	33
5,392	753	1,029	23	1,138	61	157	—	200	17,484	34
169.1	105.2	24.4	- 77.7	- 35.6	...	35.3	—	...	33.3	35
30.8	4.3	5.9	0.1	6.5	0.3	0.9	—	1.1	100.0	36
1,388	903	7,090	901	6,903	1	2,457	—	181	50,919	37
4,219	1,012	7,354	1,332	9,429	121	1,647	20	489	57,024	38
204.0	12.1	3.7	47.8	36.6	...	- 33.0	...	170.2	12.0	39
7.4	1.8	12.9	2.3	16.5	0.2	2.9	--	0.9	100.0	40
3,705	745	2,401	937	9,885	39	574	21	155	36,958	41
3,520	616	4,752	706	10,952	—	—	150	188	37,866	42
- 5.0	- 17.3	97.9	- 24.7	10.8	614.3	21.3	2.5	43
9.3	1.6	12.5	1.9	28.9	—	—	0.4	0.5	100.0	44

(1) Se rapporte au total des inscriptions.

TABLE 6. Registration Hours and Course Hours in Non-credit Courses, by Field of Study and by Province, 1973-74

No.	Province	Primary industries — Industries primaires	Natural sciences — Sciences naturelles	Business, manage- ment — Commerce, gestion	Education — Éducation	Engineering and applied sciences — Génie et sciences appliquées	Fine, per- forming and applied arts — Beaux-arts, arts de la scène et arts appliqués
Canada:							
1	Registration hours — Heures d'inscription	257,084	173,915	3,034,905	253,942	257,527	885,933
2	Percentage — Pourcentage	2.6	1.8	31.2	2.6	2.6	9.1
3	Course hours — Heures de cours	5,473	4,649	84,297	5,168	19,015	40,243
4	Percentage — Pourcentage	1.4	1.2	21.1	1.3	4.8	10.1
Newfoundland — Terre-Neuve:							
5	Registration hours — Heures d'inscription	1,970	—	28,619	2,302	240	21,552
6	Percentage — Pourcentage	2.0	—	28.5	2.3	0.2	21.4
7	Course hours — Heures de cours	90	—	1,114	94	20	1,317
8	Percentage — Pourcentage	1.8	—	21.9	1.8	0.4	25.8
Prince Edward Island — Île-du-Prince-Édouard:							
9	Registration hours — Heures d'inscription	—	—	—	360	—	7,434
10	Percentage — Pourcentage	—	—	—	4.4	—	91.2
11	Course hours — Heures de cours	—	—	—	20	—	182
12	Percentage — Pourcentage	—	—	—	8.6	—	78.4
Nova Scotia — Nouvelle-Écosse:							
13	Registration hours — Heures d'inscription	—	640	35,940	8,110	1,680	25,465
14	Percentage — Pourcentage	—	0.3	17.4	3.9	0.8	12.3
15	Course hours — Heures de cours	—	40	1,399	503	144	1,346
16	Percentage — Pourcentage	—	0.2	8.7	3.1	0.9	8.4
New Brunswick — Nouveau-Brunswick:							
17	Registration hours — Heures d'inscription	300	1,560	11,129	60	3,745	70,982
18	Percentage — Pourcentage	0.3	1.4	10.3	—	3.5	65.8
19	Course hours — Heures de cours	33	92	408	12	124	1,537
20	Percentage — Pourcentage	1.0	2.8	12.2	0.4	3.7	46.0
Québec:							
21	Registration hours — Heures d'inscription	17,705	7,880	809,465	13,885	23,226	64,997
22	Percentage — Pourcentage	0.9	0.4	42.2	0.7	1.2	3.4
23	Course hours — Heures de cours	536	518	20,132	685	924	2,993
24	Percentage — Pourcentage	0.9	0.8	32.7	1.1	1.5	4.9
Ontario:							
25	Registration hours — Heures d'inscription	140,990	57,505	1,279,632	38,216	111,550	179,046
26	Percentage — Pourcentage	4.3	1.7	38.7	1.2	3.4	5.4
27	Course hours — Heures de cours	3,354	2,708	41,680	1,898	7,729	8,028
28	Percentage — Pourcentage	2.4	1.9	29.9	1.4	5.5	5.8
Manitoba:							
29	Registration hours — Heures d'inscription	3,736	2,628	99,637	2,076	11,088	16,758
30	Percentage — Pourcentage	1.4	1.0	36.7	0.8	4.1	6.2
31	Course hours — Heures de cours	134	90	2,488	96	448	622
32	Percentage — Pourcentage	1.4	0.9	25.6	1.0	4.6	6.4
Saskatchewan:							
33	Registration hours — Heures d'inscription	45,077	3,864	48,354	1,096	1,244	45,136
34	Percentage — Pourcentage	3.6	0.3	3.9	0.1	0.1	3.7
35	Course hours — Heures de cours	760	196	1,333	68	104	8,104
36	Percentage — Pourcentage	0.8	0.2	1.4	0.1	0.1	8.7
Alberta:							
37	Registration hours — Heures d'inscription	31,981	85,976	523,961	138,607	72,520	389,041
38	Percentage — Pourcentage	1.8	4.9	29.9	7.9	4.2	22.2
39	Course hours — Heures de cours	262	689	11,540	397	610	13,424
40	Percentage — Pourcentage	0.6	1.6	27.5	0.9	1.5	32.0
British Columbia — Colombie-Britannique:							
41	Registration hours — Heures d'inscription	15,325	13,862	198,168	49,230	32,234	65,522
42	Percentage — Pourcentage	1.9	1.7	24.2	6.0	3.9	8.0
43	Course hours — Heures de cours	304	316	4,203	1,395	8,912	2,690
44	Percentage — Pourcentage	1.1	1.1	14.6	4.8	30.9	9.3

TABLEAU 6. Nombre d'heures d'inscription et nombre d'heures de cours dans les cours sans crédits, selon le domaine d'étude et la province, 1973-74

Health sciences — Sciences de la santé	Household sciences — Sciences ménagères	Humanities — Humanités	Mathematics and computer science — Mathématiques et informatique	Social sciences — Sciences sociales	Transportation and communication — Transports et communications	Trade, technical — Métiers, techniques	Special programmes for the handicapped — Programmes spéciaux pour invalides	Unclassified — Non classé	Total	No
1,455,188	92,975	1,608,339	428,055	1,120,597	9,686	110,477	4,260	23,956	9,716,839	1
15.0	1.0	16.6	4.4	11.5	0.1	1.1	0.1	0.2	100.0	2
111,735	4,574	66,215	18,396	35,551	292	2,636	101	962	399,307	3
28.0	1.1	16.6	4.6	8.9	0.1	0.7	--	0.2	100.0	4
10,648	3,880	15,272	4,815	11,141	--	--	--	--	100,439	5
10.6	3.9	15.2	4.8	11.1	--	--	--	--	100.0	6
776	224	748	180	533	--	--	--	--	5,096	7
15.2	4.4	14.7	3.5	10.5	--	--	--	--	100.0	8
--	--	--	360	--	--	--	--	--	8,154	9
--	--	--	4.4	--	--	--	--	--	100.0	10
--	--	--	30	--	--	--	--	--	232	11
--	--	--	12.9	--	--	--	--	--	100.0	12
75,107	520	11,918	12,614	34,246	--	--	--	--	206,240	13
36.4	0.2	5.8	6.1	16.6	--	--	--	--	100.0	14
9,591	70	926	530	1,498	--	--	--	--	16,047	15
59.8	0.4	5.8	3.3	9.3	--	--	--	--	100.0	16
1,488	2,600	6,038	1,050	7,592	855	--	--	540	107,939	17
1.4	2.4	5.6	1.0	7.0	0.8	--	--	0.5	100.0	18
32	164	518	30	322	51	--	--	18	3,341	19
1.0	4.9	15.5	0.9	9.6	1.5	--	--	0.5	100.0	20
56,839	6,977	479,052	153,213	235,347	780	45,400	--	735	1,915,501	21
3.0	0.4	25.0	8.0	12.3	--	2.4	--	--	100.0	22
1,691	229	22,357	3,621	6,681	52	1,030	--	63	61,512	23
2.7	0.4	36.3	5.9	10.9	0.1	1.7	--	0.1	100.0	24
138,632	42,444	679,420	208,311	400,420	4,479	19,715	--	4,862	3,305,222	25
4.2	1.3	20.6	6.3	12.1	0.1	0.6	--	0.1	100.0	26
14,591	1,996	28,174	12,212	15,785	111	925	--	433	139,624	27
10.5	1.4	20.2	8.7	11.3	0.1	0.7	--	0.3	100.0	28
17,085	3,252	38,143	6,601	68,517	--	144	1,038	610	271,313	29
6.3	1.2	14.0	2.4	25.2	--	--	0.4	0.2	100.0	30
1,351	141	2,112	195	1,996	--	12	24	11	9,720	31
13.9	1.5	21.7	2.0	20.5	--	0.1	0.2	0.1	100.0	32
1,002,175	11,560	25,513	690	19,185	1,220	25,615	--	1,200	1,231,929	33
81.4	0.9	2.1	--	1.6	0.1	2.1	--	0.1	100.0	34
78,255	1,065	1,794	30	639	20	620	--	6	92,994	35
84.2	1.1	1.9	--	0.7	--	0.7	--	--	100.0	36
99,855	18,082	143,876	28,985	180,797	2,352	19,603	800	13,823	1,750,259	37
5.7	1.0	8.2	1.7	10.3	0.1	1.1	--	0.8	100.0	38
3,361	620	5,145	1,154	4,189	58	49	40	363	41,901	39
8.0	1.5	12.3	2.8	10.0	0.1	0.1	0.1	0.9	100.0	40
53,359	3,660	209,107	11,416	163,352	--	--	2,422	2,186	819,843	41
6.5	0.4	25.5	1.4	19.9	--	--	0.3	0.3	100.0	42
2,087	65	4,441	414	3,908	--	--	37	68	28,840	43
7.2	0.2	15.4	1.4	13.6	--	--	0.1	0.2	100.0	44

TABLE 7. Registration Hours and Course Hours in Non-credit Courses, by Course Type and by Province, 1973-74

TABLEAU 7. Nombre d'heures d'inscription et nombre d'heures de cours dans les cours sans crédits, selon le genre de cours et la province, 1973-74

Province	Professional development - Perfectionnement professionnel			General interest - Éducation populaire	Total
	Diploma - Diplôme		No diploma - Aucun diplôme		
	Extension	Association			
Canada:					
Registration hours - Heures d'inscription	2,190,662	2,090,054	3,477,213	1,958,910	9,716,839
Percentage - Pourcentage	22.5	21.5	35.8	20.2	100.0
Course hours - Heures de cours	77,401	53,547	188,364	79,995	399,307
Percentage - Pourcentage	19.4	13.4	47.2	20.0	100.0
Newfoundland - Terre-Neuve:					
Registration hours - Heures d'inscription	41,912	9,683	5,244	43,600	100,439
Percentage - Pourcentage	41.7	9.6	5.2	43.4	100.0
Course hours - Heures de cours	2,023	372	233	2,468	5,096
Percentage - Pourcentage	39.7	7.3	4.6	48.4	100.0
Prince Edward Island - Île-du-Prince-Édouard:					
Registration hours - Heures d'inscription	-	-	720	7,434	8,154
Percentage - Pourcentage	-	-	8.8	91.2	100.0
Course hours - Heures de cours	-	-	50	182	232
Percentage - Pourcentage	-	-	21.6	78.4	100.0
Nova Scotia - Nouvelle-Écosse:					
Registration hours - Heures d'inscription	16,780	18,790	133,272	37,398	206,240
Percentage - Pourcentage	8.1	9.1	64.6	18.1	100.0
Course hours - Heures de cours	1,030	853	12,446	1,718	16,047
Percentage - Pourcentage	6.4	5.3	77.6	10.7	100.0
New Brunswick - Nouveau-Brunswick:					
Registration hours - Heures d'inscription	180	8,115	21,760	77,884	107,939
Percentage - Pourcentage	0.2	7.5	20.2	72.2	100.0
Course hours - Heures de cours	60	540	795	1,946	3,341
Percentage - Pourcentage	1.8	16.2	23.8	58.2	100.0
Québec:					
Registration hours - Heures d'inscription	1,050,940	246,564	243,045	374,952	1,915,501
Percentage - Pourcentage	54.9	12.9	12.7	19.5	100.0
Course hours - Heures de cours	28,986	5,694	9,179	17,653	61,512
Percentage - Pourcentage	47.1	9.3	14.9	28.7	100.0
Ontario:					
Registration hours - Heures d'inscription	786,804	1,245,813	864,494	408,111	3,305,222
Percentage - Pourcentage	23.8	37.7	26.2	12.3	100.0
Course hours - Heures de cours	32,706	35,889	49,298	21,731	139,624
Percentage - Pourcentage	23.4	25.7	35.3	15.6	100.0
Manitoba:					
Registration hours - Heures d'inscription	-	83,292	128,336	59,685	271,313
Percentage - Pourcentage	-	30.7	47.3	22.0	100.0
Course hours - Heures de cours	-	2,326	4,745	2,649	9,720
Percentage - Pourcentage	-	23.9	48.8	27.3	100.0
Saskatchewan:					
Registration hours - Heures d'inscription	14,280	51,778	1,088,401	77,470	1,231,929
Percentage - Pourcentage	1.2	4.2	88.3	6.3	100.0
Course hours - Heures de cours	180	1,369	81,611	9,834	92,994
Percentage - Pourcentage	0.2	1.5	87.8	10.6	100.0
Alberta:					
Registration hours - Heures d'inscription	178,788	220,565	717,931	632,975	1,750,259
Percentage - Pourcentage	10.2	12.6	41.0	36.2	100.0
Course hours - Heures de cours	10,432	3,507	12,182	15,780	41,901
Percentage - Pourcentage	24.9	8.4	29.1	37.7	100.0
British Columbia - Colombie-Britannique:					
Registration hours - Heures d'inscription	100,978	205,454	274,010	239,401	819,843
Percentage - Pourcentage	12.3	25.1	33.4	29.2	100.0
Course hours - Heures de cours	1,984	2,997	17,825	6,034	28,840
Percentage - Pourcentage	6.9	10.4	61.8	20.9	100.0

TABLE 8. Number of Courses, Course Hours and Fees(1) in Non-credit Courses, by Province and Institution Size, 1973-74

TABLERAU 8. Nombre de cours et d'heures de cours, et frais de scolarité(1) dans les cours sans crédits, selon la province et la taille de l'établissement, 1973-74

Province and institution size Province et taille de l'établissement	Number of courses Nombre de cours	Course hours Heures de cours	Continuing education units Unités d'éducation permanente	Total fees Total des frais de scolarité	Fee per course hour Frais par heure de cours	Fee for one CEU Frais par U.É.P.
					\$	
Canada:						
Enrolment - Effectif:						
Less than - Moins de 1,000	131	4,604	1,238	62,780	1.05	263
1,000 - 1,999	96	2,529	407	131,616	1.27	318
2,000 - 4,999	445	15,230	1,581	469,270	1.31	328
5,000 - 9,999	4,126	212,855	13,605	3,974,873	2.05	513
10,000 and over - et plus	4,601	156,117	18,973	9,213,310	2.55	638
Total	9,399	391,335	35,804	13,851,849	2.31	578
Newfoundland - Terre-Neuve:						
Enrolment - Effectif:						
5,000 - 9,999	169	5,096	402	153,607	1.48	370
Prince Edward Island - Île-du-Prince-Édouard:						
Enrolment - Effectif:						
1,000 - 1,999	7	232	33	8,084	0.97	243
Nova Scotia - Nouvelle-Écosse:						
Enrolment - Effectif:						
Less than - Moins de 1,000	52	1,844	74	22,815	1.28	320
2,000 - 4,999	48	2,661	262	115,320	1.63	408
5,000 - 9,999	349	11,542	488	247,636	3.06	765
Total	449	16,047	824	385,771	2.62	655
New Brunswick - Nouveau-Brunswick:						
Enrolment - Effectif:						
1,000 - 1,999	18	660	225	94,218	1.73	433
2,000 - 4,999	34	1,420	99	24,745	1.08	270
5,000 - 9,999	81	1,261	107	29,687	1.18	295
Total	133	3,341	432	148,650	1.39	348
Québec:						
Enrolment - Effectif:						
5,000 - 9,999	123	4,226	477	194,958	2.05	513
10,000 and over - et plus	1,429	57,286	7,184	3,127,011	1.78	445
Total	1,552	61,512	7,661	3,321,969	1.79	448
Ontario:						
Enrolment - Effectif:						
Less than - Moins de 1,000	38	832	955	4,292	0.75	188
1,000 - 1,999	26	510	40	14,760	1.38	345
2,000 - 4,999	56	2,425	278	69,997	1.03	258
5,000 - 9,999	2,423	84,069	5,490	2,044,420	1.80	450
10,000 and over - et plus	1,440	51,788	6,454	3,097,404	3.28	820
Total	3,983	139,624	13,217	5,230,873	2.45	613
Manitoba:						
Enrolment - Effectif:						
Less than - Moins de 1,000	20	1,244	150	22,178	1.15	288
2,000 - 4,999	6	482	35	3,729	0.60	150
10,000 and over - et plus	346	7,994	900	592,942	4.33	1,083
Total	372	9,720	1,084	618,849	4.11	1,028
Saskatchewan:						
Enrolment - Effectif:						
2,000 - 4,999	137	3,772	326	71,294	1.26	315
5,000 - 9,999	550	89,222	4,600	468,977	2.14	535
Total	687	92,994	4,927	540,271	1.93	483
Alberta(2):						
Enrolment - Effectif:						
1,000 - 1,999	45	1,127	110	14,554	0.67	168
5,000 - 9,999	431	17,439	2,041	835,588	2.56	640
10,000 and over - et plus	464	15,363	1,800	813,975	2.27	568
Total	940	33,929	3,951	1,664,117	2.34	585
British Columbia - Colombie-Britannique:						
Enrolment - Effectif:						
Less than - Moins de 1,000	21	684	59	13,495	0.91	228
2,000 - 4,999	164	4,470	581	184,185	1.40	350
10,000 and over - et plus	922	23,686	2,636	1,581,978	2.66	665
Total	1,107	28,840	3,276	1,779,658	2.49	623

(1) Calculations involving fees include those courses for which fees were reported. In "total fees" the figures include estimates for the 27,075 registrations with fees not reported. - Les calculs concernant les frais portent sur les cours dont les frais ont été déclarés. Dans le "total des frais de scolarité" les chiffres comprennent des estimations pour les 27,075 inscriptions à des cours dont les frais n'ont pas été déclarés.

(2) Banff Continuing Education Centre is not classified as having full-time enrolment and is not included in the institution grouping. - Le Banff Continuing Education Centre n'est pas classé parmi les établissements ayant des effectifs à plein temps et n'est pas compris dans les groupements d'établissements.

TABLE 9. Registrations and Registration Hours in Non-credit Courses by Field of Study and Institution Size,(1) 1973-74

No.	Field of study - Domaine d'étude	Enrolment - Effectif			
		Less than 1,000 - Moins de 1,000		1,000-1,999	
		Registrations - Inscriptions	Registration hours - Heures d'inscription	Registrations - Inscriptions	Registration hours - Heures d'inscription
Professional development - Perfectionnement professionnel:					
1	Primary industries - Industries primaires	-	-	-	-
2	Natural sciences - Sciences naturelles	-	-	-	-
3	Business, management - Commerce, gestion	164	15,400	77	3,525
4	Education - Éducation	-	-	18	360
5	Engineering and applied sciences - Génie et sciences appliquées.	74	10,260	-	-
6	Fine, performing and applied arts - Beaux-arts, arts de la scène et arts appliqués.	2	80	-	-
7	Health sciences - Sciences de la santé	-	-	342	2,344
8	Household sciences - Sciences ménagères	-	-	17	136
9	Humanities - Humanités	1,515	244,420	39	2,340
10	Mathematics and computer science - Mathématiques et infor- matique.	-	-	36	360
11	Social sciences - Sciences sociales	295	9,796	99	1,854
12	Transportation and communication - Transports et communications	-	-	-	-
13	Trade, technical - Métiers, techniques	-	-	-	-
14	Special programmes for the handicapped - Programmes spéciaux pour invalides.	-	-	-	-
15	Unclassified - Non classé	-	-	-	-
16	Total	2,050	279,956	628	10,919
General interest - Éducation populaire:					
17	Primary industries - Industries primaires	-	-	-	-
18	Natural sciences - Sciences naturelles	-	-	162	1,549
19	Business, management - Commerce, gestion	40	960	38	359
20	Education - Éducation	-	-	86	1,729
21	Engineering and applied sciences - Génie et sciences appliquées.	-	-	-	-
22	Fine, performing and applied arts - Beaux-arts, arts de la scène et arts appliqués.	675	15,545	1,820	74,596
23	Health sciences - Sciences de la santé	-	-	-	-
24	Household sciences - Sciences ménagères	15	450	33	462
25	Humanities - Humanités	576	9,776	388	5,528
26	Mathematics and computer science - Mathématiques et infor- matique.	-	-	-	-
27	Social sciences - Sciences sociales	69	2,760	373	6,708
28	Transportation and communication - Transports et communications	-	-	-	-
29	Trade, technical - Métiers, techniques	-	-	-	-
30	Special programmes for the handicapped - Programmes spéciaux pour invalides.	-	-	-	-
31	Unclassified - Non classé	-	-	-	-
32	Total	1,375	29,491	2,900	90,931
Professional development and general interest - Perfectionnement professionnel et éducation populaire:					
33	Primary industries - Industries primaires	-	-	-	-
34	Natural sciences - Sciences naturelles	-	-	162	1,549
35	Business, management - Commerce, gestion	204	16,360	115	3,884
36	Education - Éducation	-	-	104	2,089
37	Engineering and applied sciences - Génie et sciences appliquées.	74	10,260	-	-
38	Fine, performing and applied arts - Beaux-arts, arts de la scène et arts appliqués.	677	15,625	1,820	74,596
39	Health sciences - Sciences de la santé	-	-	342	2,344
40	Household sciences - Sciences ménagères	15	450	50	598
41	Humanities - Humanités	2,091	254,196	427	7,868
42	Mathematics and computer science - Mathématiques et infor- matique.	-	-	36	360
43	Social sciences - Sciences sociales	364	12,556	472	8,562
44	Transportation and communication - Transports et communications	-	-	-	-
45	Trade, technical - Métiers, techniques	-	-	-	-
46	Special programmes for the handicapped - Programmes spéciaux pour invalides.	-	-	-	-
47	Unclassified - Non classé	-	-	-	-
48	Total	3,425	309,447	3,528	101,850

(1) See footnote 2, Table 7.

TABLEAU 9. Inscriptions et nombre d'heures d'inscription dans les cours sans crédits, selon le domaine d'étude et la taille de l'établissement(1), 1973-74

Enrolment - Effectif						Total		N°
2,000-4,999		5,000-9,999		10,000 and over - et plus		Registrations - Inscriptions	Registration hours - Heures d'inscription	
Registrations - Inscriptions	Registration hours - Heures d'inscription	Registrations - Inscriptions	Registration hours - Heures d'inscription	Registrations - Inscriptions	Registration hours - Heures d'inscription			Registrations - Inscriptions
-	-	8,794	180,579	2,021	34,428	10,815	215,007	1
40	1,680	1,302	57,188	601	16,841	1,943	75,709	2
1,673	65,699	16,356	639,590	46,759	1,950,709	65,029	2,674,923	3
453	12,702	792	18,743	4,168	89,302	5,431	121,107	4
76	1,994	2,271	104,042	2,170	130,349	4,591	246,645	5
521	24,006	1,251	57,010	1,622	63,070	3,396	144,166	6
374	14,223	17,039	1,143,479	16,747	244,882	34,502	1,404,928	7
31	406	803	20,894	1,370	21,958	2,221	43,394	8
1,611	75,708	2,874	149,666	10,003	448,819	16,042	920,953	9
197	3,752	4,706	152,072	7,754	250,693	12,693	406,877	10
587	37,282	7,723	233,932	18,900	549,259	27,604	832,123	11
-	-	334	5,831	104	2,349	438	8,180	12
46	24,150	559	18,516	951	45,771	1,556	88,437	13
-	-	-	-	251	4,260	251	4,260	14
-	-	442	4,690	300	3,628	742	8,318	15
5,609	261,602	65,246	2,786,232	113,721	3,856,318	187,254	7,195,027	16
100	2,216	539	6,414	836	12,167	1,475	20,797	17
152	3,147	328	7,984	1,999	19,486	2,641	32,166	18
139	1,625	1,085	17,707	1,015	18,851	2,317	39,502	19
128	1,660	32	600	1,572	44,886	1,818	48,875	20
10	160	336	7,443	230	3,279	576	10,882	21
2,688	83,661	8,128	348,645	4,942	128,148	18,253	650,595	22
-	-	178	3,500	75	1,636	253	5,136	23
108	2,926	1,521	29,905	1,080	15,838	2,757	49,581	24
987	22,090	2,910	92,469	8,921	499,239	13,782	629,102	25
66	1,401	665	14,855	211	4,922	942	21,178	26
592	13,331	3,609	79,764	10,379	133,605	15,022	236,168	27
-	-	60	1,506	-	-	60	1,506	28
-	-	39	892	148	2,440	187	3,332	29
-	-	-	-	-	-	-	-	30
137	1,790	264	4,623	231	4,585	632	10,998	31
5,107	134,007	19,694	616,307	31,639	889,082	60,715	1,759,818	32
100	2,216	9,333	186,993	2,857	46,595	12,290	235,804	33
192	4,827	1,630	65,172	2,600	36,327	4,584	107,875	34
1,812	67,324	17,441	657,297	47,774	1,969,560	67,346	2,714,425	35
581	14,362	824	19,343	5,740	134,188	7,249	169,982	36
86	2,154	2,607	111,485	2,400	133,628	5,167	257,527	37
3,209	107,667	9,379	405,655	6,564	191,218	21,649	794,761	38
374	14,223	17,217	1,146,979	16,822	246,518	34,755	1,410,064	39
139	3,332	2,324	50,799	2,450	37,796	4,978	92,975	40
2,598	97,798	5,784	242,135	18,924	948,058	29,824	1,550,055	41
263	5,153	5,371	166,927	7,965	255,615	13,635	428,055	42
1,179	50,613	11,332	313,696	29,279	682,864	42,626	1,068,291	43
-	-	394	7,337	104	2,349	498	9,686	44
46	24,150	598	19,408	1,099	48,211	1,743	91,769	45
-	-	-	-	251	4,260	251	4,260	46
137	1,790	706	9,313	531	8,213	1,374	19,316	47
10,716	395,609	84,940	3,402,539	145,360	4,745,400	247,969	8,954,845	48

(1) Voir note 2, tableau 7.

TABLE 10. Registrations in Non-credit Courses Leading to Extension and Association Diplomas, by Province, 1973-74

No.	Diploma — Diplôme	Canada	Newfoundland — Terre-Neuve	Prince Edward Island — Île-du-Prince- Édouard
	Extension diploma - Diplôme de l'extension:			
1	Criminology - Criminologie	744	90	-
2	Education of young children - Éducation des petits	175	175	-
3	Business administration - Administration commerciale	43	-	-
4	Management development - Formation de gestionnaires	937	-	-
5	Management science - Sciences de la gestion	1,393	-	-
6	Computer science - Informatique	1,399	107	-
7	Public administration - Administration publique	617	138	-
8	Local government - Administration locale	370	-	-
9	Municipal assessment - Évaluation municipale	511	-	-
10	School business administration - Administration scolaire ..	8	-	-
11	Hospital administration - Administration hospitalière	579	-	-
12	Personnel administration - Administration du personnel	171	-	-
13	Personnel management - Gestion du personnel	579	-	-
14	Retail administration - Administration du commerces au détail.	97	-	-
15	Corrections	54	54	-
16	Foreman - Contremaître	91	-	-
17	Metallurgy - Métallurgie	37	-	-
18	Business (not elsewhere classified) - Affaires (non classé ailleurs).	29,234	441	-
19	Engineering - Génie	3,307	-	-
20	Languages - Langues	4,284	-	-
21	Nursing - Sciences infirmières	765	39	-
22	Agriculture	2,204	-	-
23	Education - Éducation	370	-	-
24	Police studies - Sciences policières	70	-	-
25	Unclassified - Non classé	2,771	-	-
26	Sub-total - Total partiel	50,810	1,044	-
	Association diploma - Diplôme d'une association:			
27	Institute of Canadian Bankers - Institut des banquiers canadiens.	2,395	63	-
28	Certified General Accountants - Comptables généraux agréés	4,762	-	-
29	Society of Industrial Accountants - Sociétés des comptables en administration industrielle.	7,920	-	-
30	Institute of Chartered Accountants - Institut des comptables agréés.	1,269	37	-
31	Canadian Institute of Management - Institut canadien de gestion.	1,916	-	-
32	Canadian Credit Institute - Institut canadien du crédit ...	236	-	-
33	Canadian Institute of Traffic and Transportation - Institut canadien du trafic et du transport.	218	-	-
34	Institute of Chartered Secretaries and Administrators - Institut des secrétaires et des administrateurs agréés ..	61	-	-
35	Canadian Real Estate Institute - Association canadienne de l'immeuble.	1,486	-	-
36	Real estate agents pre-licensing course - Cours préalable à l'obtention du permis d'agent immobilier.	1,459	29	-
37	Canadian Appraisal Institute - Institut des évaluateurs agréés du Canada.	118	-	-
38	Canadian Insurance Institute	70	-	-
39	Junior Chamber of Commerce - Jeunes chambres	205	-	-
40	Association of Professional Engineers	175	-	-
41	Ontario Secondary School Teachers Federation	471	-	-
42	Corporation des officiers municipaux agréés du Québec	58	-	-
	Associations unspecified - Associations diverses:			
43	Medicine - Médecine	1,574	-	-
44	Social sciences - Sciences sociales	909	-	-
45	Commerce/business - Commerce et affaires	11,209	-	-
46	Unclassified - Non classé	2,511	-	-
47	Sub-total - Total partiel	39,022	129	-
48	Total	89,832	1,173	-

TABLEAU 10. Inscriptions aux cours sans crédits menant à l'obtention de diplômes de l'extension et d'une association, selon la province, 1973-74

Nova Scotia — Nouvelle-Écosse	New Brunswick — Nouveau-Brunswick	Québec	Ontario	Manitoba	Saskatchewan	Alberta	British Columbia — Colombie-Britannique	No
—	—	—	369	—	—	—	285	1
—	—	—	—	—	—	—	—	2
—	—	—	43	—	—	—	—	3
—	—	246	561	—	—	130	—	4
—	—	1,148	234	—	—	11	—	5
—	—	278	929	—	—	85	—	6
66	—	91	298	—	—	24	—	7
—	—	—	273	—	—	97	—	8
106	—	176	117	—	—	112	—	9
—	—	8	—	—	—	—	—	10
—	—	—	393	—	186	—	—	11
—	—	30	—	—	—	141	—	12
—	—	42	13	—	—	524	—	13
—	—	97	—	—	—	—	—	14
—	—	—	—	—	—	—	—	15
—	—	—	91	—	—	—	—	16
—	—	—	37	—	—	—	—	17
—	—	20,888	5,381	—	—	2,032	492	18
—	—	210	2,564	—	—	—	533	19
45	3	3,686	261	—	—	—	289	20
—	—	534	122	—	52	18	—	21
—	—	—	2,204	—	—	—	—	22
—	—	—	—	—	—	—	370	23
—	—	—	70	—	—	—	—	24
37	—	319	2,079	—	—	336	—	25
254	3	27,753	16,039	—	238	3,510	1,969	26
128	91	—	902	771	—	69	371	27
—	—	474	1,072	—	—	1,010	2,206	28
—	—	317	4,146	—	—	2,830	627	29
—	—	—	133	—	332	—	767	30
133	61	189	1,199	334	—	—	—	31
—	—	—	236	—	—	—	—	32
—	—	75	143	—	—	—	—	33
—	—	—	—	61	—	—	—	34
36	—	—	838	612	—	—	—	35
—	—	—	55	—	27	150	1,198	36
—	—	—	—	—	—	118	—	37
—	—	—	70	—	—	—	—	38
—	—	—	—	—	—	—	205	39
—	—	—	175	—	—	—	—	40
—	—	—	471	—	—	—	—	41
—	—	58	—	—	—	—	—	42
—	—	—	69	—	—	1,505	—	43
11	—	141	757	—	—	—	—	44
7	61	5,284	5,281	—	274	—	302	45
17	—	814	1,331	—	46	249	54	46
332	213	7,352	16,878	1,778	679	5,931	5,730	47
586	216	35,105	32,917	1,778	917	9,441	7,699	48

TABLE 11. Number of Courses and Registrations in Formal Non-credit and Non-formal Courses, by Field of Study, 1973-74

No.	Field of Study - Domaine d'étude	Formal non-credit - Cours magistraux sans crédits			
		Number of courses - Nombre de cours	Course hours - heures de cours	Registrations - Inscriptions	Registration hours - Heures d'inscription
1	Primary industries - Industries primaires	217	5,473	12,822	257,084
2	Natural sciences - Sciences naturelles	154	4,649	6,235	173,915
3	Business, management - Commerce, gestion	2,055	84,297	71,904	3,034,905
4	Education - Éducation	208	5,168	9,348	253,942
5	Engineering and applied sciences - Génie et sciences appliquées ...	321	19,015	5,167	257,527
6	Fine, performing and applied arts - Beaux-arts, arts de la scène et arts appliqués.	1,031	40,243	28,931	885,933
7	Health sciences - Sciences de la santé	1,654	111,735	36,294	1,455,188
8	Household sciences - Sciences ménagères	200	4,574	4,978	92,975
9	Humanities - Humanités	1,525	66,215	34,681	1,608,339
10	Mathematics and computer science - Mathématiques et informatique ..	612	18,396	13,635	428,055
11	Social sciences - Sciences sociales	1,339	35,551	45,581	1,120,597
12	Transportation and communication - Transports et communications ...	16	292	498	9,686
13	Trade, technical - Métiers, techniques	59	2,636	3,302	110,477
14	Special programmes for the handicapped - Programmes spéciaux pour invalides.	6	101	251	4,260
15	Unclassified - Non classé	56	962	1,490	23,956
16	Total	9,453	399,307	275,117	9,716,839

TABLE 12. Registrations and Number of Courses in Non-credit Courses, by Course Type and Institution, 1973-74

No.	Province and institution - Province et établissement	Professional development - Perfectionnement professionnel				
		Registrations - Inscriptions	Registration-hours - Heures d'inscription	Continuing education units - Unités d'éducation permanente	Course hours - Heures de cours	Number of courses - Nombre de cours
1	Newfoundland - Terre-Neuve: Memorial University	1,402	56,839	227	2,628	64
2	Prince Edward Island - Île-du-Prince-Édouard: Prince Edward Island, University of	54	720	3	50	4
3	Nova Scotia - Nouvelle-Écosse: Acadia University	188	7,450	30	453	11
4	Atlantic School of Theology	17	3,060	12	540	3
5	Dalhousie University	5,269	108,518	434	11,203	336
6	Nova Scotia College of Art and Design	17	540	2	140	4
7	Nova Scotia Technical College	22	1,680	7	144	2
8	St. Francis Xavier University(1)	222	29,752	119	1,424	12
9	St. Mary's University	368	17,842	71	420	10
10	Total	6,103	168,842	675	14,329	378
11	New Brunswick - Nouveau Brunswick: Moncton, Université de	376	16,740	67	960	21
12	Mount Allison University	3	180	1	60	1
13	New Brunswick, University of	1,111	13,135	52	375	32
14	Total	1,490	30,055	120	1,395	54
15	Québec: Laval Université	11,314	285,089	1,140	7,424	239
16	Loyola College	160	5,340	21	268	8
17	McGill University	12,567	545,098	2,180	16,815	375
18	Montréal, Université de	19,234	625,233	2,501	15,827	462
19	Québec, Université du	1,365	41,972	168	2,049	70
20	Sherbrooke, Université de	311	4,717	19	797	17
21	Sir George Williams University	755	33,100	132	679	17
22	Total	45,706	1,540,549	6,161	43,859	1,188

See footnote(s) at end of table.

TABLEAU 11. Nombre de cours et d'inscriptions aux cours magistraux sans crédits et non magistraux, selon le domaine d'étude, 1973-74

Non-formal - Cours non magistraux				Total				N ^o
Number of courses - Nombre de cours	Course hours - Heures de cours	Registrations - Inscriptions	Registration hours - Heures d'inscription	Number of courses - Nombre de cours	Course hours - Heures de cours	Registrations - Inscriptions	Registration hours - Heures d'inscription	
28	340	2,821	58,752	245	5,813	15,643	315,836	1
11	49	1,974	5,415	165	4,698	8,209	179,330	2
33	481	1,725	15,639	2,088	84,778	73,629	3,050,544	3
56	2,019	4,959	109,418	264	7,187	14,307	363,360	4
9	136	160	2,388	330	19,151	5,327	259,915	5
130	2,400	8,033	86,343	1,161	42,643	36,964	972,276	6
45	227	628	4,037	1,699	111,962	36,922	1,459,225	7
76	1,185	3,374	17,950	276	5,759	8,352	110,925	8
104	5,985	3,134	121,917	1,629	72,200	37,815	1,730,256	9
12	129	223	3,036	624	18,525	13,858	431,091	10
62	1,358	7,539	79,386	1,401	36,909	53,120	1,199,983	11
3	60	38	760	19	352	536	10,446	12
10	238	186	4,224	69	2,874	3,488	114,701	13
-	-	-	-	6	101	251	4,260	14
74	223	6,338	14,070	130	1,185	7,828	38,026	15
653	14,830	41,132	523,335	10,106	414,137	316,249	10,240,174	16

TABLEAU 12. Nombre de cours et d'inscriptions aux cours sans crédits, selon le genre de cours et l'établissement, 1973-74

General interest - Éducation populaire					Total					N ^o
Registrations - Inscriptions	Registra- tion-hours - Heures d'ins- cription	Continuing education units - Unités d'éducation permanente	Course hours - Heures de cours	Number of courses - Nombre de cours	Registrations - Inscriptions	Registra- tion-hours - Heures d'inscription	Continuing education units - Unités d'éducation permanente	Course hours - Heures de cours	Number of courses - Nombre de cours	
1,821	43,600	174	2,468	105	3,223	100,439	401	5,096	169	1
131	7,434	30	182	3	185	8,154	33	232	7	2
281	4,266	17	92	4	469	11,716	47	545	15	3
-	-	-	-	-	17	3,060	12	540	3	4
381	13,696	55	334	13	5,650	122,214	489	11,542	349	5
573	13,130	52	1,000	42	590	13,670	54	1,140	46	6
8	160	1	20	1	30	1,840	8	164	3	7
54	540	2	10	1	276	30,292	121	1,434	13	8
236	5,606	22	262	10	604	23,448	93	682	20	9
1,533	37,398	149	1,718	71	7,636	206,240	824	16,047	449	10
224	8,120	32	460	13	600	24,860	99	1,420	34	11
1,368	56,070	224	600	17	1,371	56,250	225	660	18	12
780	13,694	55	886	49	1,891	26,829	107	1,261	81	13
2,372	77,884	311	1,946	79	3,862	107,939	431	3,341	133	14
1,169	70,318	281	4,325	84	12,483	355,407	1,421	11,749	323	15
549	13,091	52	841	33	709	18,431	73	1,109	41	16
1,076	44,853	179	1,990	48	13,643	589,951	2,359	18,805	423	17
2,789	156,223	625	8,901	155	22,023	781,456	3,126	24,728	617	18
920	31,290	125	1,005	31	2,285	73,262	293	3,054	101	19
585	41,325	165	375	5	896	46,042	184	1,172	22	20
450	17,852	71	216	8	1,205	50,952	203	895	25	21
7,538	374,952	1,498	17,653	364	53,244	1,915,501	7,659	61,512	1,552	22

Voir note(s) à la fin du tableau.

TABLE 12. Registrations and Number of Courses in Non-credit Courses, by Course Type and Institution, 1973-74 - Concluded

No.	Province and institution — Province et établissement	Professional development — Perfectionnement professionnel				
		Registrations — Inscriptions	Registra- tion hours — Heurs d'inscription	Continuing education units — Unités d'éducation permanente	Course hours — Heures de cours	Number of courses — Nombre de cours
Ontario:						
1	Brock University	790	38,548	154	1,748	35
2	Carleton University	2,555	65,883	264	17,783	518
3	Dominicain de philosophie et de théologie, Collège	1,172	234,400	938	400	2
4	Guelph, University of	6,605	230,333	921	5,903	145
5	Lakehead University	91	2,730	11	120	4
6	Laurentian University	69	2,160	9	222	6
7	McMaster University	1,856	57,560	230	2,462	57
8	Ontario Bible College	—	—	—	—	—
9	Ottawa, University of - Université d'	580	13,560	54	8,694	206
10	Queen's University	8,166	95,056	380	6,685	283
11	Ryerson Polytechnical Institute	14,619	759,067	3,036	30,030	583
12	Saint-Paul, Université	116	7,220	29	180	3
13	Toronto, University of	16,373	1,018,878	4,076	34,968	870
14	Trent University	412	6,713	27	387	12
15	Waterloo, University of	4,103	59,062	236	1,794	113
16	Western Ontario, University of	3,317	97,863	391	2,318	82
17	Windsor, University of	703	15,416	62	344	13
18	York University	4,837	192,662	771	3,855	95
19	Total	66,364	2,897,111	11,589	117,893	3,027
Manitoba:						
20	Brandon University	502	33,676	135	1,180	18
21	Manitoba, University of	7,123	176,272	905	5,849	227
22	Winnipeg, University of	40	1,680	7	42	1
23	Total	7,665	211,628	847	7,071	246
Saskatchewan:						
24	Regina, University of	1,039	47,895	192	1,721	50
25	Saskatchewan, University of	12,615	1,106,564	4,426	81,439	385
26	Total	13,654	1,154,459	4,618	83,160	435
Alberta:						
27	Alberta, University of	11,832	340,684	1,363	11,692	311
28	Calgary, University of	7,973	210,392	842	6,466	198
29	Lethbridge, University of	159	3,306	13	111	4
Other - Autres:						
30	Banff Continuing Education Centre	10,557	562,902	2,252	7,852	44
31	Total	30,521	1,117,284	4,470	26,121	557
British Columbia - Colombie-Britannique:						
32	British Columbia, University of	22,106	477,037	1,908	20,348	729
33	Northwest Baptist Theological College	320	6,600	26	39	2
34	Notre Dame University of Nelson	—	—	—	—	—
35	Simon Fraser University	905	22,866	92	665	29
36	Victoria, University of	1,521	73,939	296	1,754	41
37	Total	24,852	580,442	2,322	22,806	801
38	Canada	197,811	7,757,929	31,032	319,312	6,754

(1) The enrolment for Coady International Institute is not included in St. Francis Xavier totals. In 1973-74, 160 overseas students were enrolled in the programme.

TABLEAU 12. Nombre de cours et d'inscriptions aux cours sans crédits, selon le genre de cours et l'établissement, 1973-74 - fin

General interest - Éducation populaire					Total					NO
Registrations - Inscriptions	Registration hours - Heures d'inscription	Continuing education units - Unités d'éducation permanente	Course hours - Heures de cours	Number of courses - Nombre de cours	Registrations - Inscriptions	Registration hours - Heures d'inscription	Continuing education units - Unités d'éducation permanente	Course hours - Heures de cours	Number of courses - Nombre de cours	
400	19,450	78	215	5	1,190	57,998	232	1,963	40	1
324	6,630	26	3,080	142	2,879	72,513	290	20,863	660	2
-	-	-	-	-	1,172	234,400	938	400	2	3
1,918	31,017	124	900	61	8,523	261,350	1,045	6,803	206	4
287	6,564	26	120	6	378	9,294	37	240	10	5
-	-	-	-	-	69	2,160	9	222	6	6
437	8,606	34	5,026	255	2,293	66,166	264	7,488	312	7
368	4,416	18	432	36	368	4,416	18	432	36	8
809	16,888	68	966	46	1,389	30,448	122	9,660	252	9
3,161	34,423	138	687	65	11,327	129,479	518	7,372	348	10
754	23,555	94	1,123	34	15,373	782,622	3,130	31,153	617	11
425	5,748	23	166	11	541	12,968	52	346	14	12
3,615	106,386	426	4,284	132	19,988	1,125,264	4,502	39,252	1,002	13
305	3,194	13	123	14	717	9,907	40	510	26	14
-	-	-	-	-	4,103	59,062	236	1,794	113	15
744	26,333	105	1,784	37	4,061	124,201	496	4,102	119	16
50	2,000	8	40	1	753	17,416	70	384	14	17
3,937	112,896	452	2,785	111	8,774	305,558	1,223	6,640	206	18
17,534	408,111	1,633	21,731	956	83,898	3,305,222	13,222	139,624	3,983	19
109	3,720	15	64	2	611	37,396	150	1,244	20	20
2,811	49,005	196	2,145	119	9,934	225,277	901	7,994	346	21
110	6,960	28	440	5	150	8,640	35	482	6	22
3,030	59,685	239	2,649	126	10,695	271,313	1,086	9,720	372	23
1,450	33,770	135	2,051	87	2,489	81,665	327	3,772	137	24
2,380	43,700	175	7,783	165	14,995	1,150,264	4,601	89,222	550	25
3,830	77,470	310	9,834	252	17,484	1,231,929	4,928	92,994	687	26
3,867	109,515	438	3,671	153	15,699	450,199	1,801	15,363	464	27
4,949	300,135	1,200	10,973	233	12,922	510,527	2,042	17,439	431	28
1,096	24,233	97	1,016	41	1,255	27,539	110	1,127	45	29
16,591	199,092	796	120	10	27,148	761,994	3,048	7,972	54	30
26,503	632,975	2,531	15,780	437	57,024	1,750,259	7,001	41,901	994	31
10,632	182,605	730	3,338	193	32,738	659,642	2,638	23,686	922	32
178	4,760	19	460	13	498	11,360	45	499	15	33
139	3,305	13	185	6	139	3,305	13	185	6	34
437	6,408	26	368	22	1,342	29,274	118	1,033	51	35
1,628	42,323	169	1,683	72	3,149	116,262	465	3,437	113	36
13,014	239,401	957	6,034	306	37,866	819,843	3,279	28,840	1,107	37
77,306	1,958,910	7,832	79,995	2,699	275,117	9,716,839	38,864	399,307	9,453	38

(1) Les effectifs du Coady International Institute ne sont pas compris dans les chiffres de St. Francis Xavier University. En 1973-74, 160 étudiants d'outre-mer étaient inscrits au programme.

TABLE 13. Registrations in Non-credit Courses by Field of Study and Institution, 1973-74

No.	Institution Établissement	Primary industries Industries primaires	Natural sciences Sciences naturelles	Business, manage- ment Commerçe, gestion	Education Éducation	Engineering and applied sciences Génie et sciences appliquées	Fine, per- forming and applied arts Beaux-arts, arts de la scène et arts appliqués
1	Newfoundland - Terre Neuve: Memorial University	36	-	801	125	12	1,095
2	Prince Edward Island - Île-du-Prince-Édouard: Prince Edward Island, University of	-	-	-	18	-	131
	Nova Scotia - Nouvelle-Écosse:						
3	Acadia University	-	-	9	172	-	-
4	Atlantic School of Theology	-	-	-	-	-	-
5	Dalhousie University	-	-	512	-	-	205
6	Nova Scotia College of Art and Design	-	-	7	-	-	560
7	Nova Scotia Technical College	-	-	-	-	22	-
8	St. Francis Xavier University(1)	-	-	22	19	-	-
9	St. Mary's University	-	16	381	-	-	110
10	Total	-	16	931	191	22	875
	New Brunswick - Nouveau-Brunswick:						
11	Moncton, Université de	8	-	110	-	26	269
12	Mount Allison University	-	-	-	-	-	1,273
13	New Brunswick, University of	20	85	569	5	198	295
14	Total	28	85	679	5	224	1,837
	Québec:						
15	Laval, Université	307	60	3,759	323	115	350
16	Loyola College	27	-	10	-	-	272
17	McGill University	-	-	5,396	-	124	331
18	Montréal, Université de	366	85	12,968	54	301	307
19	Québec, Université du	-	-	1,279	-	-	150
20	Sherbrooke, Université de	-	-	-	-	-	-
21	Sir George Williams University	-	75	181	-	-	363
22	Total	700	220	23,593	377	540	1,773
	Ontario:						
23	Brock University	-	-	536	-	-	508
24	Carleton University	-	13	963	58	22	75
25	Dominicain de philosophie et de théologie, Collège	-	-	-	-	-	-
26	Guelph University	3,774	576	959	268	543	547
27	Lakehead University	-	-	56	-	-	287
28	Laurentian University	-	-	-	-	19	-
29	McMaster University	-	113	510	11	29	23
30	Ontario Bible College	-	-	-	-	-	-
31	Ottawa, University of - Université d'	-	-	272	-	12	28
32	Queen's University	-	81	907	254	35	3,240
33	Ryerson Polytechnical Institute	15	321	5,685	28	1,511	1,144
34	Saint-Paul, Université	-	-	-	-	-	-
35	Toronto, University of	45	132	7,074	109	127	738
36	Trent University	-	93	37	-	-	59
37	Waterloo, University of	-	4	3,234	-	31	-
38	Western Ontario, University of	95	21	814	446	-	173
39	Windsor, University of	-	-	144	-	-	-
40	York University	-	-	1,886	268	33	192
41	Total	3,929	1,354	23,077	1,442	2,362	7,014
	Manitoba:						
42	Brandon University	-	-	197	-	52	-
43	Manitoba, University of	237	98	2,320	122	84	651
44	Winnipeg, University of	-	40	-	-	-	-
45	Total	237	138	2,517	122	136	651
	Saskatchewan:						
46	Regina, University of	-	39	419	52	31	1,050
47	Saskatchewan, University of	5,391	18	1,258	33	9	431
48	Total	5,391	57	1,677	85	40	1,481
	Alberta:						
49	Alberta, University of	544	529	3,832	1,183	888	1,187
50	Calgary, University of	97	423	3,582	42	236	2,146
51	Lethbridge, University of	-	69	78	86	-	357
	Other - Autres:						
52	Banff Continuing Education Centre	532	1,651	4,558	2,099	-	7,282
53	Total	1,173	2,672	12,050	3,410	1,124	10,972
	British Columbia - Colombie-Britannique:						
54	British Columbia, University of	1,236	1,596	6,300	3,235	697	2,000
55	Northwest Baptist Theological College	-	-	-	-	-	-
56	Notre-Dame University of Nelson	-	-	-	-	-	117
57	Simon Fraser University	-	-	93	72	10	149
58	Victoria, University of	92	97	186	266	-	836
59	Total	1,328	1,693	6,579	3,573	707	3,102
60	Canada	12,822	6,235	71,904	9,348	5,167	28,931

(1) See footnote 1, Table 12.

TABLEAU 13. Inscriptions aux cours sans crédits, selon le domaine d'étude et l'établissement, 1973-74

Health sciences — Sciences de la santé	Household sciences — Sciences ménagères	Humanities — Humanités	Mathematics and computer science — Mathématiques et informatique	Social sciences — Sciences sociales	Transportation and communication — Transports et communications	Trade, technical — Métiers, techniques	Special programs for the handicapped — Programmes spéciaux pour invalides	Unclassified — Non classé	Total	N ^o
75	140	475	107	357	—	—	—	—	3,223	1
—	—	—	36	—	—	—	—	—	185	2
—	—	288	—	—	—	—	—	—	469	3
—	—	17	—	—	—	—	—	—	17	4
3,222	—	45	1,125	541	—	—	—	—	5,650	5
—	15	—	—	8	—	—	—	—	590	6
—	—	8	—	—	—	—	—	—	30	7
—	7	30	—	198	—	—	—	—	276	8
—	—	26	6	65	—	—	—	—	604	9
3,222	22	414	1,131	812	—	—	—	—	7,636	10
—	26	55	35	71	—	—	—	—	600	11
—	—	27	—	71	—	—	—	—	1,371	12
93	82	123	—	205	186	—	—	30	1,891	13
93	108	205	35	347	186	—	—	30	3,862	14
4,476	17	1,061	272	1,694	—	49	—	—	12,483	15
—	82	230	21	67	—	—	—	—	709	16
73	—	4,170	1,813	1,736	—	—	—	—	13,643	17
123	69	2,378	2,282	2,284	—	806	—	—	22,023	18
—	—	293	119	409	—	—	—	35	2,285	19
311	—	245	—	340	—	—	—	—	896	20
—	—	339	—	189	15	43	—	—	1,205	21
4,983	168	8,716	4,507	6,719	15	898	—	35	53,244	22
76	—	70	—	—	—	—	—	—	1,190	23
—	57	562	444	685	—	—	—	—	2,879	24
—	—	1,172	—	—	—	—	—	—	1,172	25
—	231	470	21	726	—	118	—	290	8,523	26
—	—	—	35	—	—	—	—	—	378	27
30	—	—	20	—	—	—	—	—	69	28
912	—	277	29	350	—	—	—	39	2,293	29
—	—	368	—	—	—	—	—	—	368	30
364	200	7	11	495	—	—	—	—	1,389	31
5,959	5	194	305	347	—	—	—	—	11,327	32
516	34	1,371	2,205	2,088	86	369	—	—	15,373	33
—	205	336	—	—	—	—	—	—	541	34
2,954	820	3,213	1,160	3,491	—	101	—	24	19,988	35
281	50	97	—	100	—	—	—	—	717	36
—	—	—	805	—	29	—	—	—	4,103	37
1,836	13	342	48	273	—	—	—	—	4,061	38
—	75	50	—	484	—	—	—	—	753	39
—	248	2,353	468	3,326	—	—	—	—	8,774	40
12,928	1,938	10,882	5,551	12,365	115	588	—	353	83,898	41
—	—	6	—	356	—	—	—	—	611	42
1,862	221	816	207	3,028	—	12	81	195	9,934	43
—	—	32	—	78	—	—	—	—	150	44
1,862	221	854	207	3,462	—	12	81	195	10,695	45
52	106	653	—	41	—	46	—	—	2,489	46
5,340	647	376	23	1,097	61	111	—	200	14,995	47
5,392	753	1,029	23	1,138	61	157	—	200	17,484	48
2,194	364	1,234	350	2,965	60	88	20	261	15,699	49
425	648	960	982	3,208	61	—	—	112	12,922	50
61	—	303	—	301	—	—	—	—	1,255	51
1,539	—	4,857	—	2,955	—	1,559	—	116	27,148	52
4,219	1,012	7,354	1,332	9,429	121	1,647	20	489	57,024	53
3,304	616	2,788	539	10,226	—	—	150	51	32,738	54
—	—	498	—	—	—	—	—	—	498	55
—	—	22	—	—	—	—	—	—	139	56
—	—	732	101	185	—	—	—	—	1,342	57
216	—	712	66	541	—	—	—	137	3,149	58
3,520	616	4,752	706	10,952	—	—	150	188	37,866	59
36,294	4,978	34,681	13,635	45,581	498	3,302	251	1,490	275,117	60

APPENDIX



APPENDICES

FIELDS OF STUDY

DOMAINES D'ÉTUDE

Primary Industries
Agriculture
Fishing and Fisheries
Forestry
Extractive Technology

Industries primaires
Agriculture
Pêches et pêcheries
Forêts
Extraction des ressources naturelles

Natural Sciences
Astronomy
Biological Sciences
Chemistry
Geological Sciences
Metallurgical Sciences
Meteorological Sciences
Oceanography
Physics

Sciences naturelles
Astronomie
Sciences biologiques
Chimie
Géologie
Métallurgie
Météorologie
Océanographie
Physique

Business, Management
Accountancy Programmes
Advertising, Marketing, Sales
Finance, Banking, Investment
Business Machines (operation)
Insurance, Real Estate
Management, Administration
Secretarial Science

Commerce, Gestion
Programmes de comptabilité
Publicité, commercialisation, ventes
Finances, gestion bancaire
Machines de bureau (fonctionnement)
Assurances, immobilier
Gestion, administration
Secrétariat

Education
Teacher Training Programmes
Educational Foundations
Educational Research
Educational Media

Éducation
Programmes de formation des enseignants
Fondements théoriques de l'éducation
Recherches portant sur l'éducation
Techniques éducatives audio-visuelles

Engineering and Applied Sciences
Architectural and Town Planning
Drafting and Design
Engineering
Surveying

Génie et sciences appliquées
Architecture et urbanisme
Dessin industriel
Génie
Arpentage

Fine, Performing and Applied Arts
Art
Design
Performing Arts
Mass Media Arts
Graphic Arts
Photography and Cinematography
Hobbies and Crafts
Recreation

Beaux-arts, arts de la scène et arts appliqués
Art
Art décoratifs
Arts du spectacle
Arts des moyens de communication de masse
Arts graphiques
Photographie et cinématographie
Hobbies et artisanat
Loisirs

Health Sciences
Dentistry
Medicine
Para-clinical
Nursing
Pharmacy
Public Health

Sciences de la santé
Art dentaire
Médecine
Science paraclinique
Sciences infirmières
Pharmacie
Santé publique

Household Sciences
Food Management and Nutrition
Child Care/Family Planning
Household Arts
Consumer Studies

Sciences ménagères
Gestion de la diététique
Puériculture et planification des naissances
Arts ménagers
Études de la consommation

Humanities
Languages and Literature
History/Philosophy
Library Science
Religious Studies
Communication Skills

Humanités
Langues et littérature
Histoire et philosophie
Bibliothéconomie
Sciences religieuses
Techniques de communication

Mathematics and Computer Science
Computer Science
Mathematics
Statistics
Applied Mathematics

Mathématiques et informatique
Informatique
Mathématiques
Statistique
Mathématiques appliquées

Social Sciences
Economics
Geography
Law

Sciences sociales
Économie
Géographie
Droit

Political Science
Psychology
Public Affairs
Regional Studies
Sociology
Archeology

Transportation and Communication
Aviation
Railways/Buses
Marine
Motor Vehicles
Telecommunications
Postal Service

Trades, Technical
Auto, Aircraft, Heavy Equipment
Construction Trades
Electricity/Electronics
Food and Textiles
Metal Work
Manufacturing
Community Services

Special Programmes for the Handicapped

Sciences politique
Psychologie
Affaires publiques
Études régionales
Sociologie
Archéologie

Transports et communications
Aviation
Chemins de fer et autobus
Expédition de marchandises
Véhicules à moteur
Télécommunications
Service postal

Métiers, techniques
Automobile, Aviations, Équipement lourd
Métiers de la construction
Électricité et Électronique
Alimentation et textiles
Travail du métal
Fabrication
Services communautaires

Programmes spéciaux pour les invalides



ENROLMENT IN UNIVERSITY EXTENSION PROGRAMS
 July 1, 1973 to June 30, 1974

Please return
 by
 June 1, 1974

Authority Statistics Act, Chapter 15, Statutes of Canada, 1970-71-72

Name of Institution		Name of Department/Faculty/School
Date	Name of Reporting Officer	Telephone

Remarque: Ce questionnaire est disponible dans les deux langues officielles. Pour obtenir une copie française, s.v.p., en faire la demande à la division de l'éducation, des sciences et de la culture de Statistique Canada.

REPORT INFORMATION FOR:

- Activities involving organized and sustained instruction (classes, workshops, seminars, forums, institutes, symposia, public lecture series and film series) which are:
1. not for credit;
 2. recognized as credit toward a diploma or certificate awarded by the extension department (unless reported through registrar's office)
 3. recognized as credit toward a diploma or certificate awarded by a professional association or other organization.

DO NOT REPORT:

1. Courses which are recognized as credit toward a degree, or other diploma or certificate of the institution (extension department certificates excluded);
2. Activities which have no direct educational purpose;
3. Activities which have no sustained instruction e.g. recreational activities, presentations in the performing arts, art exhibitions and displays, debates, fairs, and general meetings, conferences or conventions of clubs or associations;
4. Any courses or activities presented through the mass media.

DEFINITIONS AND INSTRUCTIONS

1. For the purpose of classifying each activity by course type [col. (b) on page 2], the following definitions apply:

FORMAL COURSES - structured units of study for which student registration is required.

- Professional development** - courses designed for up-dating skills or knowledge and/or for acquiring new skills and theory in a specific profession or vocation. These courses may be:
- (i) recognized as credit toward an extension department diploma/certificate;
 - (ii) recognized as credit toward a professional association (or other) diploma/certificate;
 - (iii) of a general nature which do not lead to any diploma/certificate

General interest - courses for personal enrichment, for utilization of leisure time, or for community interest.

NON-FORMAL ACTIVITIES - activities for which student registration is not required but where attendance or participation for a scheduled period of time is necessary. These courses may also be for professional development [as in (iii) above] or for general interest.

2. For the purpose of classifying each course by instructional technique [col. (e) on page 2] select the appropriate methods used by the department to present the information and knowledge to the participants of the various courses or activities.
3. If the same course is given more than once - at the same or other locations and/or at different times of the year - e.g. "Ceramics" which involves 20 hours of classroom instruction is given to 3 separate classes - report as one course for cols. (a) (b) (c) (d) (e) (as in example on page 2), but record the number of classes in col. (f), in this case 3, and the sum of registrations for the 3 classes in cols. (g) (h) (j). If the same course is given more than once and the classes vary in duration, they should be treated as different courses i.e. reported according to the different course lengths.
4. Indicate the page number and total number of pages of report in upper right-hand corner of page 2.

GENERAL INFORMATION

Were any evening courses cancelled due to insufficient enrolment (✓) Yes No

If yes, please indicate the total number of cancelled courses

COMMENTS

Name of course/subject	Course type (see above) 14 15 16 17 26 27	Technique (see above) 30 39 40 41 42 49	Course information			Registrations ¹ (If course is given more than once, record the sum of registrations)			Statistics Canada use only
			Course fee \$	Total length of course in hours	Number of classes	Total	Male	Female	
Examples	(b)	(c)	(d)	(e)	(f)	(g)	(h)	(i)	
Business: Computer as a management tool	16	40	20	30	1	21	13	8	
Institute of Canadian Bankers: Banker and Society	15	30	50			35	29	6	
Film series: "Civilization"	27	49	15	28	1	100	
Ceramics	17	40	25	20	3	75	35	40	
									01
									02
									03
									04
									05
									06
									07
									08
									09
									10
									11
									12
									13
									14
									15
									16
									17
									18
									19
									20
									21
									22
									23
									24
									25
									26

¹ Report average attendance for all non-formal activities
4-2213-8.1



EFFECTIFS AUX PROGRAMMES DE L'EXTENSION DES UNIVERSITÉS
1^{er} juillet, 1973 au 30 juin 1974

S.V.P. Expédier
le tout avant
le 1^{er} juin, 1974

Déclaration exigée en vertu de la Loi sur la statistique, chapitre 15, Statuts du Canada de 1970-71-72

Nom de l'institution		Nom du département/faculté/école
Date	Nom de la personne faisant rapport	Téléphone

Note: This form is available in both official languages. Please contact the Education, Science and Culture Division, Statistics Canada for an English language copy.

RAPPORTER:

Les activités qui impliquent un enseignement reçu et structuré (les classes, les ateliers, les séminaires, les forum, les écoles, les symposium, les séries de causerie et de film) qui sont:

- celles qui n'octroient pas de crédit;
- celles qui octroient des crédits pour l'obtention d'un diplôme ou d'un certificat remis par le département de l'extension (sauf si elles ont été rapportées par le registraire);
- celles qui octroient des crédits pour l'obtention d'un diplôme ou d'un certificat remis par une association professionnelle ou une autre organisation.

NE PAS RAPPORTER:

- Les cours qui octroient des crédits pour l'obtention d'un grade, d'un diplôme ou d'un certificat de l'institution (sauf les certificats du département de l'extension);
- Les activités qui n'ont aucun but éducatif;
- Les activités qui n'ont aucun enseignement structuré, e.g. les activités récréatives, les représentations artistiques, les expositions artistiques, les débats, les expositions, les réunions générales et les conférences ou les conventions d'associations ou de clubs sociaux;
- Tous les cours ou les activités offerts par l'intermédiaire d'un média d'informations.

DÉFINITIONS ET DIRECTIVES

- Pour pouvoir classer chaque activité par le genre de cours [col. (b) à la page 2], veuillez employer les définitions suivantes:

COURS MAGISTRAL – l'étudiant doit être inscrit s'il veut suivre ce genre d'enseignement structuré.

Perfectionnement professionnel – les cours qui permettent de se recycler et/ou d'acquérir de nouvelles connaissances et théories dans une profession spécifique. Ces cours peuvent être:

- reconnu comme crédit pour l'obtention d'un diplôme/certificat du département de l'extension;
- reconnu comme crédit pour l'obtention d'un diplôme/certificat d'une association professionnelle (ou autre);
- de nature générale qui ne permettent pas l'obtention d'un diplôme/certificat.

Education populaire – des cours entrepris pour l'épanouissement personnel, pour occuper ses temps libres, ou pour l'intérêt de la communauté.

ACTIVITÉS SPÉCIALES – les activités auxquelles l'étudiant n'est pas obligé de s'inscrire mais qui requièrent une assistance ou participation pour une période de temps précis. Ces activités peuvent faire partie du perfectionnement professionnel [comme dans (iii) ci-haut] ou de l'éducation populaire.

- Pour pouvoir classer chaque cours selon la méthode d'enseignement [col. (c) à la page 2], choisissez la méthode appropriée dont le département se sert pour présenter l'information et le savoir aux participants des différents cours ou activités.
- Si le même cours est offert plus d'une fois – à la même place ou ailleurs et/ou à des moments différents durant l'année – i.e., "Céramique" qui représente 20 heures de cours est offert à 3 groupes différents – rapporter un cours pour les cols. (a) (b) (c) (d) (e) (tel qu'illustré à la page 2), mais inscrivez le nombre total de classes dans la col. (f), dans ce cas-ci 3, et le nombre total d'inscriptions pour les 3 classes dans les cols. (g) (h) (j). Si les mêmes sujets n'ont pas la même durée, ils doivent être traités comme des cours différents, i.e. inscrit séparément selon la durée du cours.
- Paginer et indiquer le nombre total de pages du rapport dans le coin droit au haut de la page 2.

INFORMATION GÉNÉRALE

Y a-t-il eu des cours de annulés à cause du manque d'effectif (✓) Oui Non

Si oui, indiquer le nombre total de cours annulés

COMMENTAIRES

<p>À l'usage de Statistique Canada</p> <p>0 1 0 2 2</p>	<p>GENRES DE COURS: (voir la première page pour les définitions)</p> <p>Cours magistraux: 14 - Perfectionnement professionnel - diplôme de l'extension 15 - Perfectionnement professionnel - diplôme d'une association 16 - Perfectionnement professionnel - sans "crédit" 17 - Éducation populaire</p> <p>Activités spéciales: 26 - Perfectionnement professionnel 27 - Éducation populaire</p>	<p>MÉTHODES D'ENSEIGNEMENT:</p> <p>Méthodes individuelles: 30 - Correspondance 39 - Autres</p> <p>Méthodes de groupe: 40 - Classe/lecture(s) 41 - Séminaire/Atelier/École 42 - Forum/Panel/Symposium 49 - Autres - voyage éducatif, séries de films</p>	<p>Page _____</p> <p>de _____</p>
---	---	--	-----------------------------------

Nom du cours/sujet	Genre de cours (voir ci-haut) 14 15 16 17 26 27	Méthode d'enseignement (voir ci-haut) 30 39 40 41 42 49	Information			Inscriptions ¹ (Si le cours est donné plus d'une fois inscrivez l'inscription totale)			À l'usage de Statistique Canada
			Frais d'inscription \$	Durée du cours nombre total d'heures	Nombre de cours	Total	Hommes	Femmes	
Exemples	(b)	(c)	(d)	(e)	(f)	(g)	(h)	(i)	
Affaires: Informatique, outil de gestion	16	40	20	30	1	21	13	8	
Institut des banquiers canadiens: La banque et la société	15	30	50			35	29	6	
Série de films: "civilisation"	27	49	15	28	1	100			
Céramique	17	40	25	20	3	75	35	40	
									01
									02
									03
									04
									05
									06
									07
									08
									09
									10
									11
									12
									13
									14
									15
									16
									17
									18
									19
									20
									21
									22
									23
									24
									25
									26

¹ Rapporter l'assistance moyenne pour toutes les activités spéciales
4-2213-8.2

STATISTICS CANADA LIBRARY
BIBLIOTHÈQUE STATISTIQUE CANADA



1010495796

