

Hospital statistics

PRELIMINARY ANNUAL REPORT

1974

La statistique hospitalière

RAPPORT ANNUEL PRÉLIMINAIRE

1974



STATISTICS CANADA — STATISTIQUE CANADA
Health Division — Division de la santé
Hospitals Section — Section des hôpitaux

HOSPITAL STATISTICS
PRELIMINARY ANNUAL REPORT

LA STATISTIQUE HOSPITALIÈRE
RAPPORT ANNUEL PRÉLIMINAIRE

1974

Published by Authority of
The Minister of Industry, Trade and Commerce

Publication autorisée par
le ministre de l'Industrie et du Commerce

October - 1975 - Octobre
4-2301-543

Price—Prix: \$1.05

Statistics Canada should be credited when republishing all or any part of this document
Reproduction autorisée sous réserve d'indication de la source: Statistique Canada

Information Canada
Ottawa

PREFACE

An extensive array of hospital statistics relating to facilities available, services provided, personnel employed, educational facilities and finances of general and allied special hospitals, mental institutions and tuberculosis sanatoria operating in Canada is prepared by the Hospitals Section of the Health Division of Statistics Canada. A series of one quarterly and seven annual reports are published, to provide users with a comprehensive presentation of these statistics.

Statistics Canada wishes to express its indebtedness to the individual hospitals across the nation which have prepared and submitted data for inclusion in this national statistical program; to the provincial hospital plan authorities for the collection of the data, and; to the provincial hospital associations and the Canadian Hospital Association in their promotion of uniform accounting and recording practices.

Statistics on hospitals have been compiled by Statistics Canada since 1931 and have since been published in varying degrees of detail. The reader's attention is drawn to the fact that, beginning with the reporting year 1973, Volume I, II and III have been condensed and combined into one volume – Volume I – Hospital Statistics: Beds, Services and Personnel, Catalogue 83-227. In a similar manner, Volume IV, V and VI have become Volume II – Hospital Statistics: Expenditures, Revenues and Balance Sheets, Catalogue 83-228 and Volume VII – has become Volume III – Hospitals Statistics: Indicators, Catalogue 83-229. Data no longer published in these reports are still available on request, along with other non-published, but collected and tabulated data. Inquiries with respect to data of this nature or to data contained in this publication are invited and should be forwarded to the Hospitals Section of the Health Division of Statistics Canada.

PETER G. KIRKHAM,
Chief Statistician of Canada.

PRÉFACE

La Section des hôpitaux de la Division de la santé de Statistique Canada prépare un grand nombre de statistiques sur les installations disponibles, les services fournis, le personnel employé, l'équipement didactique et la situation financière des hôpitaux généraux et spéciaux divers et des hôpitaux pour malades mentaux et pour tuberculeux du Canada. Statistique Canada publie sept bulletins annuels et une série de bulletins trimestriels afin d'offrir aux utilisateurs des statistiques complètes dans ce domaine.

Statistique Canada remercie les hôpitaux canadiens qui ont préparé et présenté les données pour qu'on puisse les intégrer dans le cadre du programme national de statistique; les administrateurs provinciaux de l'assurance-hospitalisation pour la collecte des données; les associations hospitalières provinciales et l'Association canadienne des hôpitaux pour leur effort d'uniformisation de la comptabilité et de la tenue des registres.

Depuis 1931, Statistique Canada recueille les statistiques sur les hôpitaux et les présente dans des publications plus ou moins détaillées. Nous attirons l'attention du lecteur sur le fait qu'à partir de 1973, les volumes I, II et III ont été condensés et fusionnés en un volume: Volume I – Statistique hospitalière: lits, services et personnel, n° 83-227 au catalogue. De même les volumes IV, V et VI deviennent: Volume II – Statistique hospitalière: dépenses, revenus et bilan, n° 83-228 au catalogue. Le volume VII devient: Volume III – Indicateurs, n° 83-229 au catalogue. Les données qui n'apparaissent plus dans nos publications sont tout de même recueillies et tabulées et sont disponibles sur demande. Pour tout renseignement sur les données inédites ou sur les données de ce bulletin, s'adresser à la Section des hôpitaux de la Division de la santé, Statistique Canada.

Le statisticien en chef du Canada.
PETER G. KIRKHAM.

SYMBOLS

The following standard symbols are used in Statistics Canada publications:

- . . figures not available.
- . . . figures not appropriate or not applicable.
- nil or zero.
- - amount too small to be expressed.
- P preliminary figures.
- † revised figures.
- x confidential to meet secrecy requirements of the Statistics Act.

SIGNES CONVENTIONNELS

Les signes conventionnels suivants sont employés uniformément dans les publications de Statistique Canada:

- . . nombres indisponibles.
- . . . n'ayant pas lieu de figurer.
- néant ou zéro.
- - nombres infimes.
- P nombres provisoires.
- † nombres rectifiés.
- x confidentiel en vertu des dispositions de la Loi sur la statistique relatives au secret.

TABLE OF CONTENTS

	Page
Hospital Classification Chart	7
Introduction	9

Section I. Facilities, Utilization and Personnel

Table	Page
1. Rated Bed Capacity and Percentage Occupancy for Reporting Hospitals classified by Type of Hospital, Canada and Provinces, 1965 to 1974	17
1 A. Separations and Patient-days for Reporting Hospitals classified by Type of Hospital, Canada and Provinces, 1965 to 1974	18
1 B. Paid Hours per Patient-day and Total Operating Expense per Patient-day for Reporting Hospitals classified by type of Hospital, Canada and Provinces, 1965 to 1974	19
2. Number of Operating Hospitals classified by Type and Size of Hospital as at December 31, Canada and Provinces, 1974	20
2 A. Rated Bed Capacity of Operating Hospitals classified by Type and Size of Hospital as at December 31, Canada and Provinces, 1974	21
3. Number of Reporting Hospitals classified by Type and Size of Hospital as at December 31, Canada and Provinces, 1974	22
3 A. Rated Bed Capacity of Reporting Hospitals classified by Type and Size of Hospital as at December 31, Canada and Provinces, 1974	23
4. Rated Bassinet Capacity of Reporting Hospitals classified by Type and Size of Hospital as at December 31, Canada and Provinces, 1974	24
5. Patient-days (Adults and Children) in Reporting Hospitals classified by Type and Size of Hospital, Canada and Provinces, 1974	25
6. Patient-days of Newborn in Reporting Hospitals classified by Type and Size of Hospital, Canada and Provinces, 1974	26
7. Percentage Occupancy (Based on Rated Bed Capacity) for Reporting Hospitals classified by Type of Hospital, Canada and Provinces, 1974	27
8. Separations of Adults and Children in Reporting Hospitals classified by Type and Size of Hospital, Canada and Provinces, 1974	28
9. Average Length of Stay of Adults and Children Separated from Reporting Hospitals classified by Type and Size of Hospital, Canada and Provinces, 1974	29
10. Paid Hours per Patient-day (Adults and Children) in Reporting Hospitals classified by Type and Size of Hospital, Canada and Provinces, 1974	30
11. Total Paid Hours for Nursing Staff per Patient-day (Adults and Children) in Reporting Hospitals classified by Type and Size of Hospital, Canada and Provinces, 1974	31

Section II. Finances

12. Total Operating Expense and Operating Expense per Patient-day by Type of Expense for Reporting Public Hospitals classified by Type and Size of Hospital, Canada and Provinces, 1974	34
Glossary	41

TABLE DES MATIÈRES

	Page
Graphique de la classification des hôpitaux	7
Introduction	9

Section I. Installations, utilisation et personnel

Tableau	Page
1. Capacité théorique en lits et pourcentage d'occupation des hôpitaux répondants, classés selon le genre d'hôpital, Canada et provinces, 1965 à 1974	17
1 A. Départs et journées d'hospitalisation des hôpitaux répondants classés selon le genre d'hôpital, Canada et provinces, 1965 à 1974	18
1 B. Heures rémunérées par journée d'hospitalisation et dépenses totales d'exploitation par journée d'hospitalisation des hôpitaux répondants classés selon le genre d'hôpital, Canada et provinces, 1965 à 1974	19
2. Nombre d'hôpitaux en activité classés selon le genre et la taille de l'hôpital, au 31 décembre, Canada et provinces, 1974	20
2 A. Capacité théorique en lits des hôpitaux en activité classés selon le genre et la taille de l'hôpital au 31 décembre, Canada et provinces, 1974	21
3. Nombre d'hôpitaux répondants classés selon le genre et la taille de l'hôpital au 31 décembre, Canada et provinces, 1974	22
3 A. Capacité théorique en lits des hôpitaux répondants classés selon le genre et la taille de l'hôpital au 31 décembre, Canada et provinces, 1974	23
4. Capacité théorique en berceaux des hôpitaux répondants classés selon le genre et la taille de l'hôpital au 31 décembre, Canada et provinces, 1974	24
5. Journées d'hospitalisation (adultes et enfants) dans les hôpitaux répondants classés selon le genre et la taille de l'hôpital, Canada et provinces, 1974	25
6. Journées d'hospitalisation des nouveau-nés dans les hôpitaux répondants classés selon le genre et la taille de l'hôpital, Canada et provinces, 1974	26
7. Pourcentage d'occupation (basé sur la capacité théorique en lits) des hôpitaux répondants classés selon le genre d'hôpital, Canada et provinces, 1974	27
8. Départs d'adultes et d'enfants dans les hôpitaux répondants classés selon le genre et la taille de l'hôpital, Canada et provinces, 1974	28
9. Durée moyenne du séjour des adultes et enfants radiés des hôpitaux répondants classés selon le genre et la taille de l'hôpital, Canada et provinces, 1974	29
10. Heures rémunérées par journée d'hospitalisation (adultes et enfants) dans les hôpitaux répondants classés selon le genre et la taille de l'hôpital, Canada et provinces, 1974	30
11. Total des heures rémunérées du personnel des soins infirmiers par journée d'hospitalisation (adultes et enfants) dans les hôpitaux répondants classés selon le genre et la taille de l'hôpital, Canada et provinces, 1974	31

Section II. Finances

12. Total des dépenses d'exploitation et dépenses d'exploitation par journée d'hospitalisation, selon le type de dépense dans les hôpitaux publics répondants classés selon le genre et la taille de l'hôpital, Canada et provinces, 1974	34
Glossaire	41

HOSPITAL CLASSIFICATION STUB

DÉSIGNATION DE LA CLASSIFICATION DES HÔPITAUX

Abbreviated
(as appearing in computerized format)

—

Abrégée
(telle que présentée dans les tableaux
mécanographiques)

Unabbreviated

—

Non abrégée

PUBLIC/PUBLICS

Rehab./Réadap. (inc. conv.)

Ext. Care/ Soins Prolong. (inc. chron.)

Other/Autres

Rehabilitation (includes convalescent) – Réadaptation
(comprend la convalescence)

Extended Care (includes chronic) – Soins prolongés
(comprend les maladies chroniques)

Public, other – Publics, autres

PROPRIETARY/PRIVÉS (LUCRATIF)

Rehab./Ex. C./Réad./S. Prl.

Other/Autres

Proprietary, rehabilitation and extended care – Privés,
réadaptation et soins prolongés

Proprietary, other – Privés, autres

FEDERAL/FÉDÉRAUX

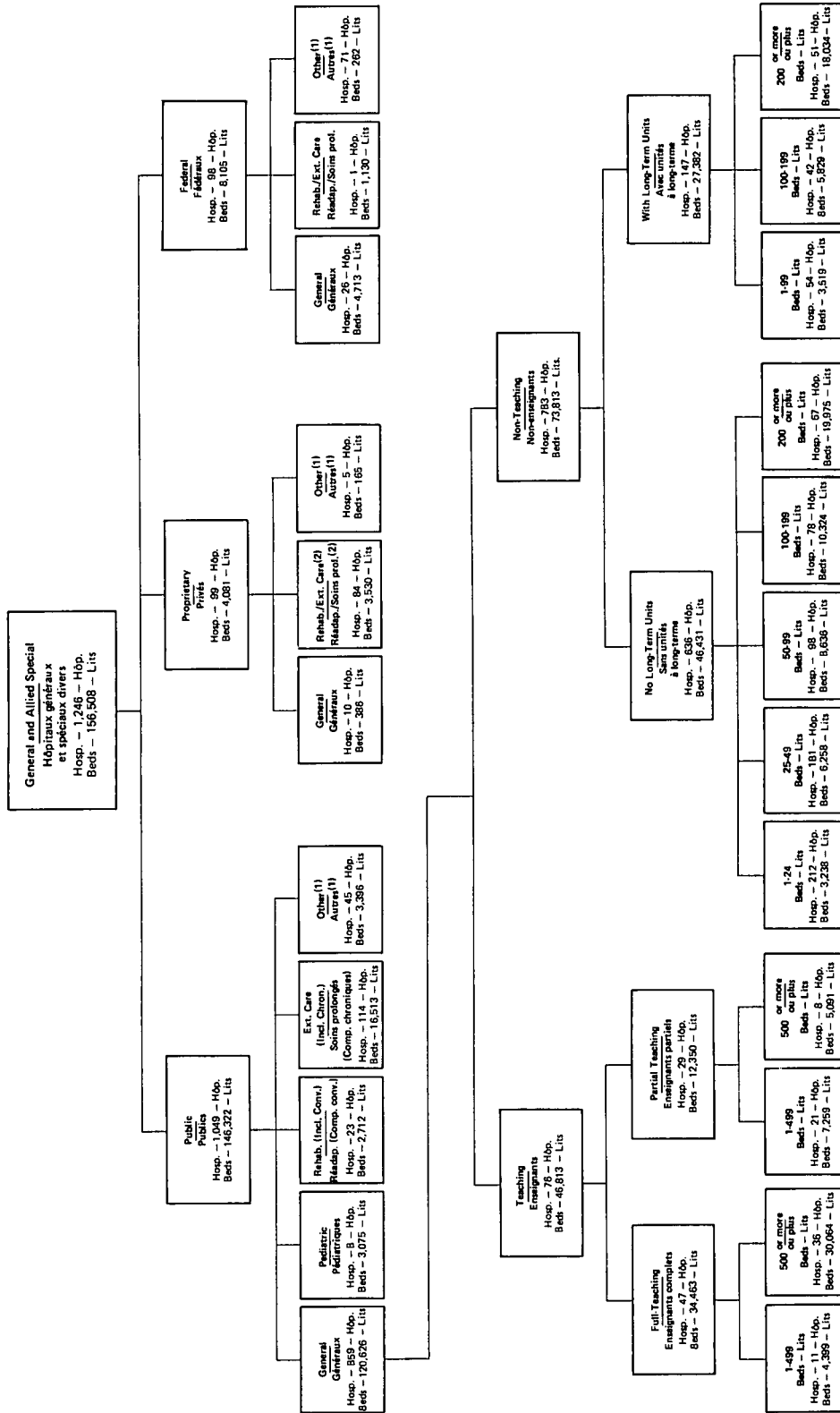
Rehab./Ex. C./Réad./S. Prl.

Other/Autres

Federal, rehabilitation and extended care – Fédéraux,
réadaptation et soins prolongés

Fédéral, other – Fédéraux, autres

Hospital Classification Chart 1974
Graphique de la classification des hôpitaux 1974



(1) Other: Includes the following hospitals, Orthopaedic, Cancer, Cardiology, Maternity, Neurology, Institute of Psychiatry, Nursing Stations and Outpost.
 (2) Includes nursing homes temporarily approved for chronic care. - Comprend les maisons de repos autorisées temporairement à dispenser des soins aux malades chroniques.

INTRODUCTION

This preliminary annual report of hospital statistics provides a summary presentation of data relating to the facilities, utilization, personnel and finances of general and allied special hospitals that reported as at December 31, 1974.

Published data relating to facilities and personnel embody all reporting general and allied special hospitals; data pertaining to finances apply to public hospitals only, since only they are required to submit such information.

Further, in an effort to show historical trends on selected statistics from reporting hospitals, tabulations, indicators and graphic illustrations have also been included with data dating back to 1965.

Additional information relating to mental hospitals and tuberculosis sanatoria may be found exclusively in Tables 1, 1 A and 1 B which cover the period ranging from 1965 to 1973.

Methodology

This publication is based on data submitted to Statistics Canada by individual hospitals in one of the following forms:

- (1) Report for the quarter ending December 1974 submitted under the Quarterly Hospital Information System of Statistics Canada and the Canadian Hospital Association.
- (2) Annual Return of Hospitals, forms HS-1 (Facilities and Services) and HS-2 (Finances).
- (3) Preliminary Annual Report of Hospitals.

Of the hospitals that were operating at year end, 1974, the total number of hospitals which reported data for this report was 1,226. Thus this report covers 98.4% of all operating hospitals representing 99.6% of total rated bed capacity in Canada. These differences may be acknowledged upon comparing Tables 2 and 3 subject to the following list of non-reporting hospitals classified by type and provinces.

Le présent rapport annuel provisoire de la statistique hospitalière présente des données sommaires sur les installations, l'utilisation, le personnel et les finances des hôpitaux généraux et spécialisés du Canada qui avaient répondu à l'enquête au 31 décembre 1974.

Les statistiques relatives aux installations et au personnel couvrent l'ensemble des hôpitaux généraux et spécialisés; les statistiques sur les finances s'appliquent aux hôpitaux publics seulement, puisque ce sont les seuls qui sont tenus de le faire aux termes de la Loi.

Pour montrer les tendances historiques de certaines données fournies par les hôpitaux répondants, on a ajouté à ces statistiques des tableaux, des indicateurs et des graphiques remontant à 1965.

Des renseignements supplémentaires sur les établissements pour malades mentaux et les sanatoriums pour tuberculeux sont présentés exclusivement aux tableaux 1, 1 A et 1 B qui portent sur la période 1965 à 1973.

Méthodologie

Cette publication comprend les données reçues des hôpitaux par Statistique Canada sur les formules suivantes:

- (1) Les rapports du quatrième trimestre de 1974 pour les hôpitaux faisant partie du Programme de renseignements hospitaliers trimestriels de Statistique Canada et de l'Association des hôpitaux du Canada.
- (2) Les rapports annuels des hôpitaux HS-1 (Installations et services) et HS-2 (Finances).
- (3) Les rapports annuels provisoires des hôpitaux.

Du nombre d'hôpitaux en activité à la fin de 1974, le nombre total d'hôpitaux ayant répondu à l'enquête aux fins du présent rapport est de 1,226. Par conséquent, ce rapport couvre 98.4 % de tous les hôpitaux en activité ce qui représente 99.6 % de la capacité théorique totale en lits au Canada. Ces différences peuvent être relevées en comparant les tableaux 2 et 3 en fonction de la liste suivante des hôpitaux non répondants classés selon le genre et par province.

Number and Rated Bed Capacity of Operating Hospitals by Type, Canada, 1972 to 1974
Nombre et capacité théorique en lits des hôpitaux en activité, selon le genre, Canada, 1972 à 1974

	1972	1973	1974
Public hospitals – Hôpitaux publics:			
Number – Nombre	1,051	1,049	1,049
Rated bed capacity – Capacité théorique en lits	141,074	142,069	146,322
Rated bed capacity, hospitals – Capacité théorique en lits, hôpitaux	134.2	135.4	139.5
Proprietary hospitals – Hôpitaux privés à but lucratif:			
Number – Nombre	112	103	99
Rated bed capacity – Capacité théorique en lits	4,896	4,085	4,081
Rated bed capacity, hospitals – Capacité théorique en lits, hôpitaux	43.7	39.7	41.2
Federal hospitals – Hôpitaux fédéraux:			
Number – Nombre	97	100	98
Rated bed capacity – Capacité théorique en lits	7,522	7,570	6,105
Rated bed capacity, hospitals – Capacité théorique en lits, hôpitaux	77.5	75.7	62.3
Hospitals – Total – Hôpitaux:			
Number – Nombre	1,260	1,252	1,246
Rated bed capacity – Capacité théorique en lits	153,492	153,724	156,508
Rated bed capacity, hospitals – Capacité théorique en lits, hôpitaux	121.8	122.8	125.6

Public Hospitals

This is by far the largest group of hospitals in Canada. They account for 84% of all operating hospitals and for 93% of the total rated bed capacity. Public hospitals recorded an increase both in the number of hospitals and in the total rated bed capacity during the past year.

Hôpitaux publics

C'est de loin le plus grand groupe d'hôpitaux au Canada. Les hôpitaux publics représentent 84 % de tous les hôpitaux en activité et 93 % de la capacité théorique totale en lits. Les hôpitaux publics ont enregistré une augmentation tant du nombre d'hôpitaux que de la capacité théorique totale en lits au cours de l'année dernière.

Non-reporting Hospitals Showing Rated Bed Capacity, by Province, 1974
Hôpitaux non répondants selon la capacité théorique en lits, par province, 1974

	Province	Number of hospitals – Nombre d'hôpitaux	Number of beds – Nombre de lits
Public – Publics:			
Public general – Publics généraux:			
Non-teaching with no long-term units – Non enseignants sans unité à long terme:			
1-24 beds – lits	Man.	1	9
25-49 beds – lits	Sask.	1	10
Pediatric – Pédiatriques	Qué.	1	28
Extended Care (incl. chronic) – Soins prolongés (y compris malades chroniques)	Ont.	1	301
Public – Total – Publics	Qué.	1	117
		5	465
Proprietary – Privés à but lucratif:			
Rehab. – Ex. C. – Réadap. – Soins prolongés	Qué.	2	62
Proprietary – Total – Privés	Ont.	3	52
		5	114
Federal – Fédéraux:			
General – Généraux	Qué.	1	60
Other – Autres	Qué.	6	28
	Ont.	1	4
	Sask.	1	4
	Yukon.	1	4
Federal – Total – Fédéraux		10	100
Total Canada		20	679

By virtue of the preliminary nature of this report, it must be emphasized that data are subject to revision as may be dictated by the final data reported in our annual publication series to be released at a later date.

En raison de la nature préliminaire de ce bulletin, nous devons insister sur le fait que ces données pourront être remplacées par les données finales présentées dans notre série de publications annuelles qui paraîtront à une date ultérieure.

Proprietary and Federal Hospitals

The past year has recorded a decrease in the number, and in the rated bed capacity of these hospitals. The most significant decrease was in the federal hospitals where the rated bed capacity dropped from 7,570 in 1973 to 6,105 in 1974 corresponding to a 20% decrease.

Utilization

The number of patient-days for adults and children in public hospitals has increased by 3% over the previous year. However, a substantial decrease in proprietary and federal hospitals of 15% and 24% respectively was recorded.

This trend is further characterized by looking at the occupancy rates based on rated bed capacities. For public hospitals a slight increase of 0.5%, and for proprietary and federal a decrease of 1.3% and 3.5% respectively.

These figures reflect a general tendency in 1974 for higher utilization of public hospitals versus lower utilization rates in proprietary and federal hospitals.

Finances

In 1974, hospital operating expenditures in Canada have jumped 16.6% above the 1973 level. Most of this increase however seems to be conjunctural as is reflected in the first chart which shows current and constant dollar figures for the past six years. The gap appears even more evident in 1974 as the increase in current dollars pointed up sharply while the constant dollar line follows a very regular pattern. Further analysis of the data provided in Table 12 will reveal that gross salaries and wages have increased proportionally to other expenditures and their ratio to total expenditures remains at 70% compared to 69.5% in 1973 and 69.8% in 1972.

Hôpitaux privés à but lucratif et hôpitaux fédéraux

On a enregistré au cours de l'année dernière une baisse du nombre d'hôpitaux et de la capacité théorique en lits de ces hôpitaux. La diminution la plus importante (20 %) a été enregistrée par les hôpitaux fédéraux où la capacité théorique en lits est passée de 7,570 en 1973 à 6,105 en 1974.

Utilisation

Le nombre de journées d'hospitalisation des adultes et des enfants dans les hôpitaux publics a augmenté de 3 % par rapport à l'année précédente. Toutefois, on a observé des diminutions importantes dans les hôpitaux privés à but lucratif et les hôpitaux fédéraux, soit de 15 % et de 24 % respectivement.

Cette tendance s'accroît si l'on considère les taux d'occupation fondés sur les capacités théoriques en lits. Dans les hôpitaux publics, on observe une légère augmentation de 0.5 % et dans les hôpitaux privés à but lucratif et les hôpitaux fédéraux, des baisses de 1.3 % et de 3.5 % respectivement.

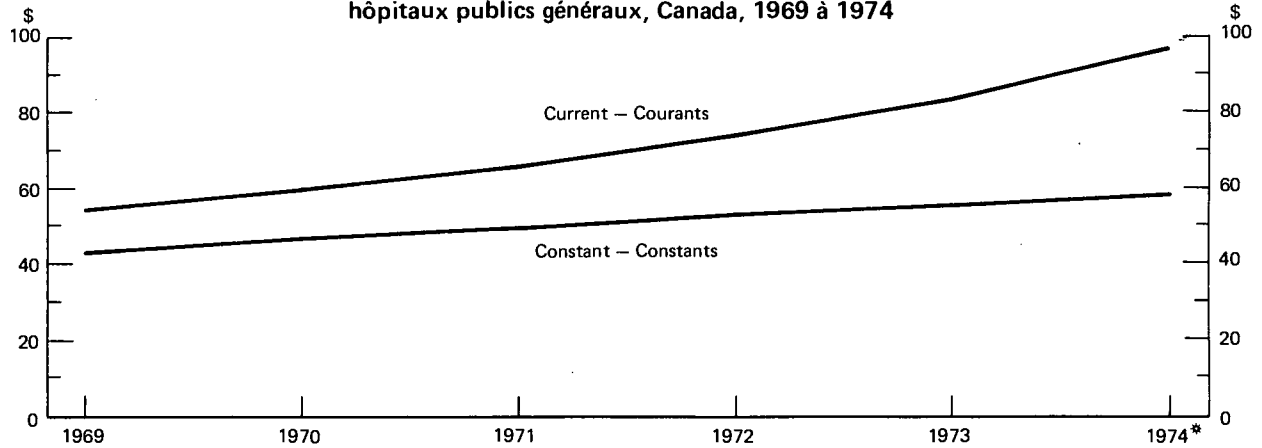
Ces chiffres représentent la tendance générale en 1974 vers une plus grande utilisation des hôpitaux publics contre une utilisation moindre des hôpitaux privés à but lucratif et des hôpitaux fédéraux.

Finances

En 1974, les dépenses d'exploitation des hôpitaux au Canada ont monté en flèche (16.6 %) par rapport au niveau de 1973. La plus grande partie de cette augmentation semble toutefois être conjoncturelle comme le démontre le premier graphique qui présente les dollars courants et constants au cours des six dernières années. L'écart semble encore plus évident en 1974 alors que l'augmentation des dollars courants a été brusque et que celle des dollars constants a suivi une courbe très régulière. Une analyse plus poussée des données présentées au tableau 12 révèle que la rémunération brute a augmenté proportionnellement aux autres dépenses et le ratio aux dépenses totales demeure à 70 % contre 69.5 % en 1973 et 69.8 % en 1972.

Operating Expense per Patient-day Expressed in Current and Constant (1961) Dollars
for Public General Hospitals, Canada 1969-1974

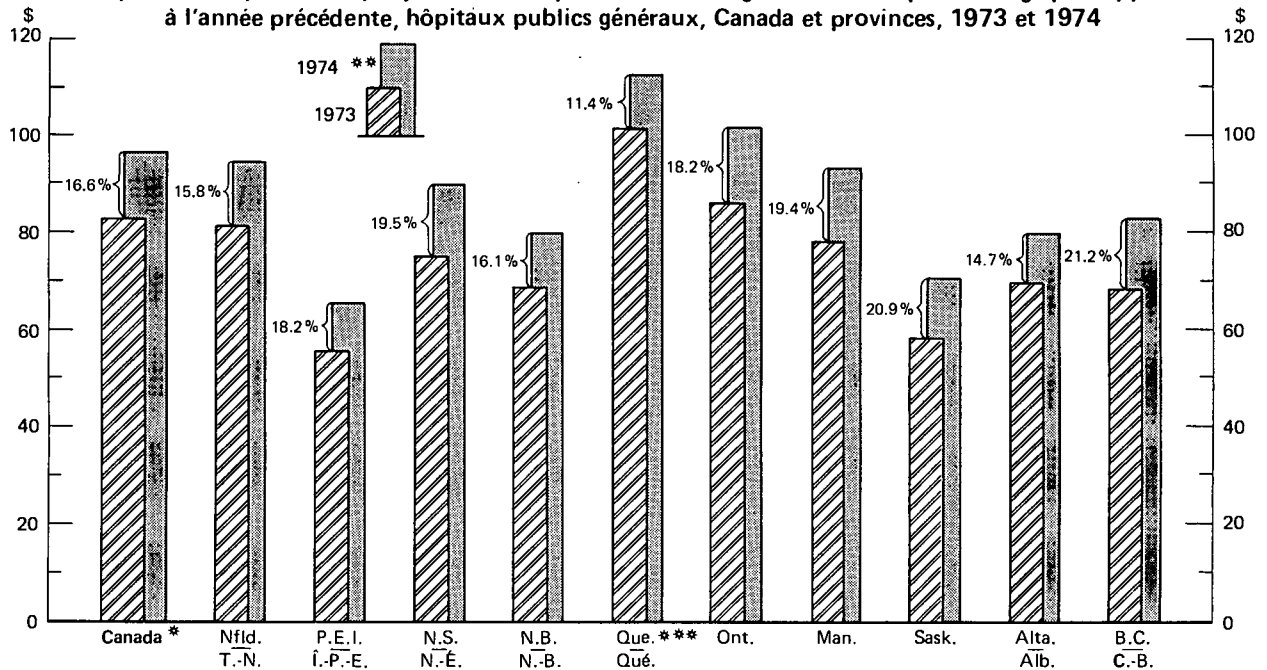
Dépenses d'exploitation par journée d'hospitalisation exprimées en dollars courants et constants (1961),
hôpitaux publics généraux, Canada, 1969 à 1974



* Preliminary data for 1974 only. — Données préliminaires pour 1974.

Operating Expense per Patient-day Showing Percentage Increase from Previous Year,
Public General Hospitals, Canada and Provinces, 1973 and 1974

Dépenses d'exploitation par journée d'hospitalisation et augmentation en pourcentage par rapport
à l'année précédente, hôpitaux publics généraux, Canada et provinces, 1973 et 1974



* Includes Yukon and N.W.T. — Comprend le Yukon et les territoires du Nord-Ouest.

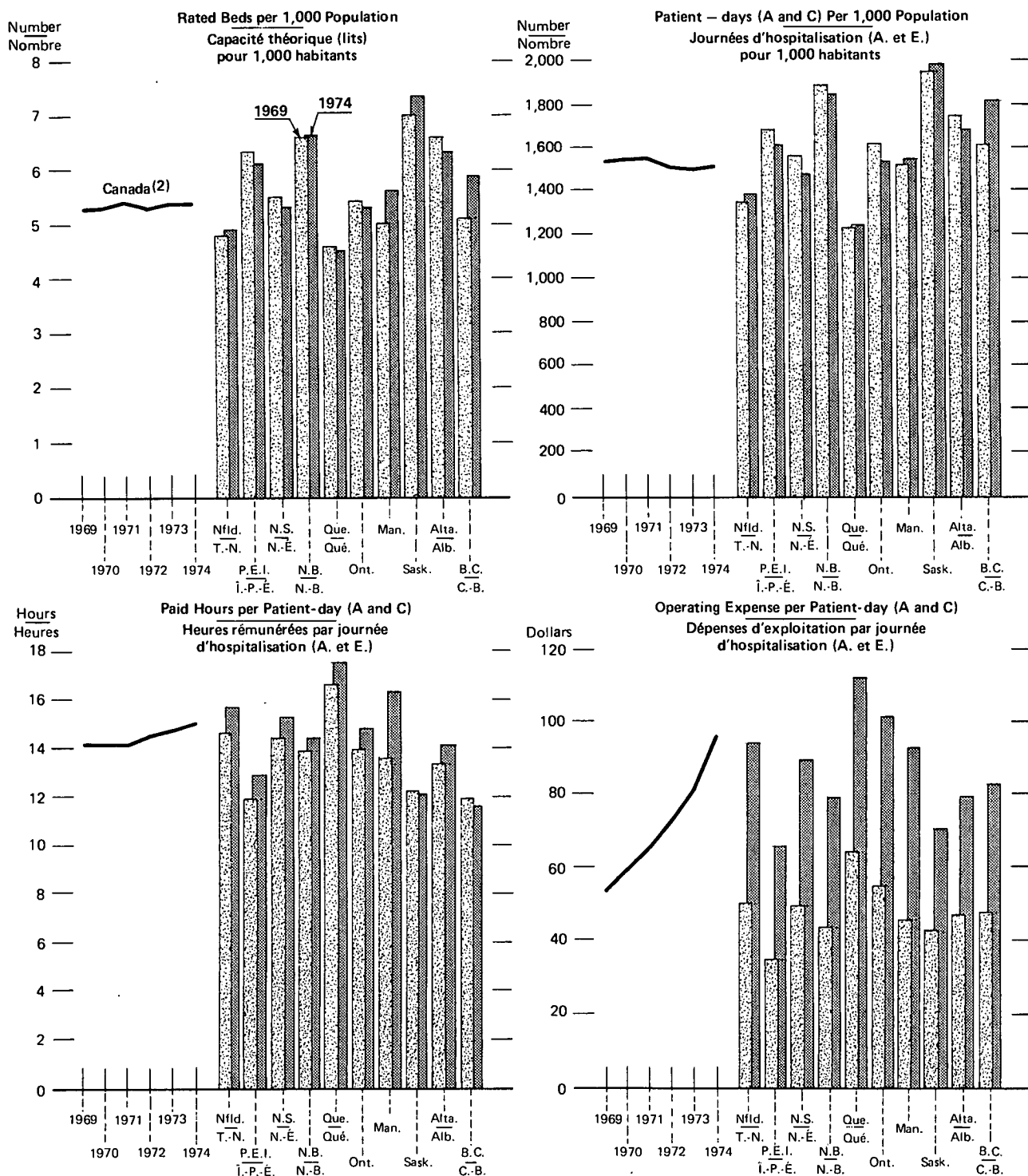
** Preliminary data. — Données préliminaires.

*** Salary adjustments do not include indexation. — Les redressements des traitements ne comprennent pas l'indexation.

The last chart shows the relative increase in operating expenditures in each province. Note that the relatively low figure reported for Quebec is explained by the fact that salary adjustments do not include indexation.

Le présent graphique montre l'augmentation relative des dépenses d'exploitation dans chaque province. Il est à remarquer que le chiffre relativement peu élevé enregistré au Québec est attribuable au fait que les redressements des traitements ne comprennent pas l'indexation.

Selected Indicators
(Reporting Public General⁽¹⁾ Hospitals, 1969-1974)
Certains Indicateurs
(Hôpitaux généraux répondants⁽¹⁾ publics, 1969-1974)



1) Excludes Pediatric Hospitals from 1969-1974. — Ne comprend pas les hôpitaux pédiatriques de 1969-1974.

2) Includes the Yukon and Northwest Territories. — Yukon et les territoires du Nord-Ouest compris.

SECTION I

FACILITIES, UTILIZATION AND PERSONNEL



INSTALLATIONS, UTILISATION ET PERSONNEL

TABLE 1. Rated Bed Capacity and Percentage Occupancy for Reporting Hospitals classified by Type of Hospital, Canada and Provinces, 1965 to 1974^{1,2}
 TABLEAU 1. Capacité théorique en lits et pourcentage d'occupation des hôpitaux répondants, classés selon le genre d'hôpital, Canada et provinces, 1965 à 1974^{1,2}

	Canada	Nfld. - T.-N.	P.E.I. - Î. P.-É.	N.S. - N.-É.	N.B.	Qué.	Ont.	Man.	Sask.	Alta. - Alb.	B.C. - C.-B.	Yukon	N.W.T. - T. N.-O.	
Rated bed capacity (beds and cribs) - Capacité théorique (lits d'adultes et d'enfants)														
Public general and allied special hospitals - Hôpitaux publics généraux et spéciaux divers.	1965	116,981	2,649	722	4,283	3,600	30,851	40,506	5,989	7,229	10,842	10,058	26	226
	1966	122,315	3,089	720	4,366	3,645	31,913	42,857	5,947	7,222	11,784	10,502	26	244
	1967	126,082	3,022	738	4,449	3,735	32,976	44,192	6,069	7,334	12,292	11,020	26	229
	1968	129,856	2,982	738	4,493	3,974	34,402	45,301	6,016	7,353	12,874	11,459	27	237
	1969	132,293	2,995	728	4,598	4,208	34,782	46,513	6,052	7,266	13,239	11,680	26	206
	1970	135,867	2,982	761	4,953	4,197	35,840	47,414	6,128	7,311	13,702	12,344	10	225
	1971	138,280	2,997	751	4,814	4,303	36,588	48,108	6,322	7,244	14,048	12,908	-	197
	1972	140,704	3,000	751	4,839	4,449	37,288	49,022	6,318	7,221	14,025	13,572	-	219
	1973	142,011	3,138	751	4,839	4,398	37,405	48,711	6,354	7,601	14,309	14,310	-	195
	1974	145,857	3,170	750	4,838	4,397	38,690	49,612	6,336	7,709	14,281	15,914	4	156
Public mental hospitals ³ - Hôpitaux publics pour maladies mentales ³ .	1965	65,249	826	391	2,965	2,023	18,142	21,964	3,495	3,429	5,847	6,167	-	-
	1966	64,535	826	398	2,492	2,016	18,353	22,270	3,095	2,963	5,841	6,281	-	-
	1967	63,652	827	391	1,840	2,069	17,937	22,522	2,998	2,963	5,816	6,289	-	-
	1968	63,355	827	391	1,840	1,906	17,656	22,828	2,863	2,921	5,692	6,431	-	-
	1969	61,232	827	391	1,840	1,906	19,395	19,833	2,657	2,921	4,933	6,529	-	-
	1970	59,237	827	391	1,790	1,799	19,340	18,618	2,707	2,659	4,731	6,375	-	-
	1971	56,084	827	318	1,790	1,590	19,321	16,564	2,610	2,055	4,634	6,375	-	-
	1972	53,018	827	296	1,725	1,565	17,618	16,507	2,325	1,824	4,621	5,710	-	-
	1973	51,925	450	297	1,725	1,370	17,652	16,343	2,331	1,816	4,578	5,363	-	-
	1974	-	-
Public tuberculosis sanatoria - Sanatoriums publics pour tuberculeux.	1965	5,550	278	90	344	406	1,762	1,370	235	312	567	186	-	-
	1966	4,831	278	70	344	406	1,415	1,205	227	302	405	179	-	-
	1967	4,455	278	70	352	406	1,219	1,051	222	302	405	150	-	-
	1968	4,108	223	30	352	218	1,161	1,057	207	302	384	174	-	-
	1969	3,719	223	20	352	-	1,120	1,001	207	238	384	174	-	-
	1970	3,301	223	20	352	-	897	915	143	222	355	174	-	-
	1971	2,860	223	15	352	-	804	889	126	222	55	174	-	-
	1972	1,418	223	15	272	-	517	-	-	144	55	192	-	-
	1973	997	-	15	137	-	509	-	-	144	55	192	-	-
	1974	..	-	-	..	-	-	-	-
Percentage occupancy (based on rated bed capacity) - Pourcentage d'occupation (fondé sur la capacité théorique)														
Public general and allied special hospitals - Hôpitaux publics généraux et spéciaux divers.	1965	81.4	78.3	66.4	75.3	83.3	81.0	83.5	79.5	81.8	77.3	84.4	30.0	40.8
	1966	80.4	70.8	70.2	76.6	84.1	78.0	83.2	81.2	81.5	75.3	84.9	34.8	41.6
	1967	78.7	70.4	70.1	77.2	82.3	75.7	82.1	78.8	78.2	71.8	83.9	27.8	42.5
	1968	79.7	76.5	69.2	77.0	82.1	78.0	82.3	81.4	75.7	72.9	85.5	25.0	42.5
	1969	79.4	75.6	72.9	77.6	78.9	75.4	82.4	82.2	76.7	73.1	87.6	28.1	50.0
	1970	79.6	76.7	73.3	76.7	79.6	74.1	83.7	81.8	78.5	74.9	85.1	27.0	47.4
	1971	79.9	77.6	73.8	80.2	77.9	76.0	82.7	79.9	80.0	75.0	85.5	52.9	57.7
	1972	78.7	75.5	74.8	77.2	76.3	72.7	81.9	80.3	80.9	78.4	84.5	-	52.5
	1973	78.8	72.1	72.0	75.1	78.6	76.9	80.9	79.2	77.6	74.9	84.0	-	70.8
	1974	78.9	74.7	72.8	76.0	77.1	77.4	80.6	75.5	75.8	76.4	85.2	5.7	59.9
Public mental hospitals ³ - Hôpitaux publics pour maladies mentales ³ .	1965	102.8	100.4	86.5	94.9	104.9	110.1	103.7	94.8	102.7	92.9	96.7	-	-
	1966	100.0	99.4	85.7	87.6	108.3	108.4	96.7	101.9	100.5	94.8	94.4	-	-
	1967	98.1	102.3	81.6	86.7	107.2	102.6	93.3	107.8	92.0	92.5	94.5	-	-
	1968	93.2	103.4	84.2	83.9	108.4	99.2	86.2	109.3	90.6	93.7	91.1	-	-
	1969	94.7	96.6	81.1	82.4	96.2	98.5	91.3	112.0	86.8	104.4	87.0	-	-
	1970	93.0	90.9	80.0	81.8	82.5	94.5	92.2	102.6	90.5	103.1	87.4	-	-
	1971	94.6	89.6	92.9	70.3	88.0	92.8	101.4	100.6	95.2	100.3	85.4	-	-
	1972	92.4	84.2	98.2	74.7	84.4	91.6	94.2	102.0	101.3	96.6	87.9	-	-
	1973	90.5	128.3	98.0	74.7	90.1	93.0	88.6	93.3	90.6	92.5	91.6	-	-
	1974	-	-
Public tuberculosis sanatoria - Sanatoriums publics pour tuberculeux.	1965	69.4	62.5	44.4	68.2	62.3	78.2	60.3	100.0	88.8	49.5	81.9	-	-
	1966	68.4	59.6	50.6	66.9	61.8	74.2	61.7	84.3	87.3	59.7	72.7	-	-
	1967	70.7	48.9	52.5	67.4	58.8	80.0	65.8	91.2	84.2	57.6	96.6	-	-
	1968	64.2	56.4	85.0	55.6	62.1	79.6	54.0	90.1	77.1	50.5	81.8	-	-
	1969	64.4	60.5	79.1	58.5	-	72.7	51.5	81.0	89.7	49.2	80.1	-	-
	1970	55.8	53.2	92.1	49.0	-	65.8	43.8	55.3	72.1	46.9	78.1	-	-
	1971	51.6	45.6	79.9	44.8	-	62.4	36.0	52.4	67.7	59.8	77.2	-	-
	1972	57.7	39.1	74.7	51.0	-	55.2	-	-	89.6	80.1	63.8	-	-
	1973	65.1	-	98.6	83.5	-	52.3	-	-	102.5	-	55.4	-	-
	1974	..	-	-	..	-	-	-	-

¹ 1965 - 1973 data are final. - Les chiffres de 1965 - 1973 sont définitifs.

² Pediatric hospitals were included with general hospitals in 1967 to 1968, excluded from this group from 1969 to 1974. - Hôpitaux pédiatriques inclus sous hôpitaux généraux de 1967 à 1968 sont exclus de ce groupe de 1969 à 1974.

³ Includes hospitals for alcoholics, aged and senile, emotionally disturbed children, epileptics, retardates, mental and psychiatric. - Comprend les hôpitaux pour alcooliques, pour les personnes âgées et vieillards, pour enfants affectivement perturbés, épileptiques, attardés, maladies mentales et psychiatriques.

TABLE I A. Separations and Patient-days for Reporting Hospitals classified by Type of Hospital, Canada and Provinces, 1965 to 1974^{1,2}
 TABLEAU 1 A. Départs et journées d'hospitalisation des hôpitaux répondants classés selon le genre d'hôpital, Canada et provinces, 1965 à 1974^{1,2}

	Canada	Nfld. T.-N.	P.E.I. Î. P.-É.	N.S. N.-É.	N.B.	Qué.	Ont.	Man.	Sask.	Alta. Alb.	B.C. C.-B.	Yukon	N.W.T. T. N.-O.	
Separations (A and C) ³ – Départs (A. et E.) ³														
Public general and allied special hospitals – Hôpitaux publics généraux et spéciaux divers.	1965	2,988,795	63,233	17,726	111,033	104,965	742,082	994,771	160,473	209,551	278,844	301,913	489	3,715
	1966	3,041,970	65,216	18,156	113,996	104,556	739,103	1,021,838	165,034	209,233	285,189	315,055	580	4,014
	1967	3,086,166	69,775	18,504	114,092	104,518	737,381	1,043,269	164,169	203,851	298,736	327,408	439	4,024
	1968	3,206,417	74,969	18,973	117,166	110,303	769,316	1,086,416	170,962	201,834	312,089	339,676	437	4,276
	1969	3,285,094	77,490	19,518	122,388	110,784	746,760	1,152,779	172,374	202,095	320,309	355,720	463	4,414
	1970	3,427,673	78,590	21,408	128,787	113,954	740,435	1,238,356	176,550	211,574	341,583	371,832	160	4,444
	1971	3,556,582	82,494	22,142	132,514	115,418	781,220	1,285,855	182,232	216,650	351,760	381,410	–	4,887
	1972	3,596,712	83,946	23,169	134,564	119,344	755,906	1,323,987	183,996	216,239	357,663	392,967	–	4,931
	1973	3,657,620	85,302	23,007	131,727	123,002	802,940	1,350,823	180,889	207,107	350,237	397,776	–	4,810
	1974	3,696,599	89,788	24,279	133,206	122,931	794,365	1,382,291	171,154	201,310	356,170	416,926	29	4,150
Public mental hospitals ⁴ – Hôpitaux publics pour maladies mentales ⁴ .	1965	52,713	926	622	2,340	1,692	17,555	16,312	2,493	1,729	3,750	5,294	–	–
	1966	54,645	969	528	3,387	1,844	17,797	17,840	1,503	1,508	3,957	5,312	–	–
	1967	57,076	858	716	2,933	1,946	17,631	21,114	1,753	1,550	4,063	4,512	–	–
	1968	60,279	898	1,100	2,891	2,546	17,404	24,547	1,044	1,436	4,177	4,236	–	–
	1969	57,981	1,022	906	3,242	2,329	16,874	22,724	1,809	1,105	3,907	4,063	–	–
	1970	59,927	1,008	746	3,442	3,281	16,703	23,170	1,948	950	4,271	4,408	–	–
	1971	51,241	1,211	759	3,991	2,682	7,702	22,740	1,989	1,930	3,825	4,412	–	–
	1972	58,486	1,169	747	4,225	2,600	14,215	22,903	2,671	1,586	3,998	4,372	–	–
	1973	59,840	1,278	838	4,395	1,977	16,986	24,742	1,505	388	4,156	3,575	–	–
	1974	–	–
Public tuberculosis sanatoria – Sanatoriums publics pour tuberculeux.	1965	10,239	530	95	572	794	3,880	2,281	747	369	587	384	–	–
	1966	9,152	512	76	523	565	3,340	2,114	664	395	605	358	–	–
	1967	8,927	446	84	577	810	2,856	2,140	717	360	594	343	–	–
	1968	7,900	466	60	536	321	2,662	1,882	702	331	567	373	–	–
	1969	7,754	717	45	679	–	2,450	1,806	748	346	581	382	–	–
	1970	6,344	747	51	608	–	1,784	1,698	205	240	637	374	–	–
	1971	5,390	719	33	699	–	1,627	1,398	185	240	121	368	–	–
	1972	3,170	637	26	690	–	1,016	–	–	189	211	401	–	–
	1973	2,359	–	25	720	–	993	–	–	238	..	383	–	–
	1974	–	–
Patient-days (A and C) ³ – Journées d'hospitalisation (A. et E.) ³														
Public general and allied special hospitals – Hôpitaux publics généraux et spéciaux divers.	1965	34,925,891	737,992	176,112	1,173,437	1,091,261	9,177,923	12,490,744	1,772,633	2,186,345	3,106,394	2,976,565	2,850	33,635
	1966	35,905,717	729,315	183,844	1,217,540	1,105,866	9,134,042	13,133,509	1,782,055	2,172,086	3,165,112	3,241,984	3,303	37,061
	1967	36,806,871	786,979	187,335	1,251,964	1,125,431	9,360,890	13,422,942	1,776,309	2,121,798	3,362,823	3,372,212	2,642	35,546
	1968	38,312,318	823,791	186,592	1,263,729	1,199,233	9,958,750	13,825,167	1,831,642	2,068,859	3,559,288	3,555,913	2,470	36,884
	1969	38,955,666	809,363	193,083	1,300,469	1,216,922	9,820,214	14,236,837	1,852,238	2,065,675	3,679,314	3,741,169	2,670	37,712
	1970	40,042,058	812,502	204,017	1,353,070	1,227,434	10,039,747	14,650,622	1,867,083	2,117,888	3,882,920	3,846,642	984	39,149
	1971	40,908,429	827,154	202,545	1,386,999	1,231,974	10,455,804	14,767,512	1,875,790	2,130,407	4,008,592	3,980,127	–	41,525
	1972	40,643,101	829,398	205,597	1,367,603	1,242,414	9,923,509	14,703,477	1,857,818	2,247,104	4,026,888	4,197,234	–	42,059
	1973	40,757,455	825,288	197,469	1,326,707	1,261,476	10,480,318	14,370,230	1,837,136	2,143,246	3,909,690	4,363,518	–	42,377
	1974	42,033,017	864,023	197,234	1,341,649	1,237,598	10,965,737	14,599,206	1,743,979	2,132,764	3,978,627	4,938,015	83	34,102
Public mental hospitals ⁴ – Hôpitaux publics pour maladies mentales ⁴ .	1965	24,489,579	302,623	123,488	1,026,855	774,845	7,293,232	8,314,237	1,209,457	1,285,237	1,983,140	2,176,465	–	–
	1966	23,535,843	299,589	124,460	796,825	796,698	7,261,952	7,833,261	1,151,368	1,086,814	2,020,516	2,164,360	–	–
	1967	22,494,813	308,896	116,439	582,119	809,485	6,719,942	7,656,147	1,173,959	995,369	1,962,663	2,169,794	–	–
	1968	21,523,497	312,866	120,543	565,086	810,225	6,377,255	7,127,566	1,145,072	968,755	1,951,996	2,144,133	–	–
	1969	21,164,148	291,531	115,762	553,555	669,078	6,969,411	6,606,444	1,086,408	925,260	1,879,150	2,067,549	–	–
	1970	20,112,599	274,401	114,156	534,249	541,946	6,671,878	6,268,236	1,013,861	878,157	1,779,780	2,035,935	–	–
	1971	19,253,011	270,326	107,778	459,423	510,610	6,544,914	5,890,050	958,021	827,728	1,696,030	1,988,131	–	–
	1972	18,022,755	254,839	106,410	471,798	483,662	5,985,978	5,688,407	884,767	676,402	1,634,546	1,835,946	–	–
	1973	17,118,841	210,720	106,235	470,212	450,303	5,912,874	5,257,787	778,066	600,853	1,547,128	1,784,663	–	–
	1974	–	–
Public tuberculosis sanatoria – Sanatoriums publics pour tuberculeux.	1965	1,405,103	63,437	14,594	85,626	92,261	502,849	301,522	85,779	101,113	102,347	55,575	–	–
	1966	1,210,111	60,426	12,936	83,946	91,573	387,940	271,492	69,810	96,190	88,318	47,480	–	–
	1967	1,149,572	49,667	13,417	86,574	87,189	355,761	252,293	73,870	92,768	85,140	52,893	–	–
	1968	1,000,375	46,048	9,333	71,617	49,576	338,304	209,017	68,228	85,186	70,989	52,077	–	–
	1969	874,406	49,284	5,775	75,150	–	297,011	188,244	61,212	77,929	68,924	50,877	–	–
	1970	680,198	43,340	6,722	62,913	–	215,419	154,104	28,848	58,442	60,814	49,596	–	–
	1971	538,939	37,099	4,373	57,560	–	183,050	116,836	24,098	54,882	12,007	49,034	–	–
	1972	299,339	31,927	4,100	50,768	–	104,374	–	–	47,217	16,133	44,820	–	–
	1973	237,065	–	5,401	41,779	–	97,226	–	–	53,868	..	38,791	–	–
	1974	–	–

¹ 1965 - 1973 data are final. – Les chiffres de 1965 - 1973 sont définitifs.

² Pediatric hospitals were included with general hospitals in 1967 to 1968, excluded from this group from 1969 to 1974. – Hôpitaux pédiatriques inclus sous hôpitaux généraux de 1967 à 1968 sont exclus de ce groupe de 1969 à 1974.

³ 1965 - 1974 figures for separations and patient-days are from reporting hospitals. – Les chiffres des départs et journées d'hospitalisation de 1965 - 1974 sont pour les hôpitaux répondants.

⁴ Includes hospitals for alcoholics, aged and senile, emotionally disturbed children, epileptics, retardates, mental and psychiatric. – Comprend les hôpitaux pour alcooliques, pour les personnes âgées et vieillards, pour enfants affectivement perturbés, épileptiques, attardés, maladies mentales et psychiatriques.

TABLE 1 B. Paid Hours per Patient-day, and Total Operating Expense per Patient-day, for Reporting Hospitals classified by Type of Hospital, Canada and Provinces, 1965 to 1974^{1,2}

TABLEAU 1 B. Heures rémunérées par journée d'hospitalisation et dépenses totales d'exploitation par journée d'hospitalisation des hôpitaux répondants classés selon le genre d'hôpital, Canada et provinces, 1965 à 1974^{1,2}

	Canada	Nfld. - T.-N.	P.E.I. - Î. P.-É.	N.S. - N.-E.	N.-B.	Qué.	Ont.	Man.	Sask.	Alta. - Alb.	B.C. - C.-B.	Yukon	N.W.T. - T. N.-O.	
Paid hours ³ per patient-day (A and C) – Heures rémunérées ³ par journée d'hospitalisation (A. et E.)														
Public general and allied special hospitals – Hôpitaux publics généraux et spéciaux divers.	1965	13.0	13.5	12.3	14.2	13.8	14.6	12.9	13.1	11.3	10.9	11.6	14.6	10.7
	1966	13.4	14.5	12.4	14.2	14.0	15.3	13.3	13.6	11.4	11.3	11.4	12.1	10.3
	1967	13.9	15.3	12.7	15.5	14.3	15.8	13.6	13.9	11.8	11.8	11.7	14.4	10.3
	1968	14.0	16.0	12.8	15.6	14.3	15.4	14.0	14.3	12.1	12.0	11.9	15.6	9.7
	1969	13.3	14.1	12.0	14.6	13.6	14.8	13.3	13.1	11.6	11.7	11.4	–	–
	1970	13.3	14.1	11.4	14.0	13.6	14.9	13.3	13.6	11.2	11.5	11.4	–	–
	1971	13.3	14.6	12.0	14.1	13.7	14.6	13.6	13.8	11.0	11.3	11.1	–	–
	1972	13.5	14.7	12.0	14.1	13.7	15.1	13.9	14.2	11.0	11.5	11.0	–	–
	1973	13.7	15.2	12.8	15.0	13.8	14.9	14.3	14.5	11.0	12.0	11.1	–	9.5
	1974	13.9	15.4	12.8	15.3	14.4	15.2	14.2	15.7	11.3	12.2	11.1	...	12.7
Public tuberculosis sanatoria – Sanatoriums publics pour tuberculeux.	1965	6.9	7.0	12.4	11.3	8.7	5.4	7.4	6.1	7.2	...	8.5	–	–
	1966	6.6	7.6	12.9	12.0	8.9	5.8	7.6	6.8	7.5	–	–
	1967	7.6	8.9	14.0	12.5	10.4	5.6	7.8	6.3	7.4	–	–
	1968	7.9	10.3	13.6	14.9	8.8	5.9	8.4	7.1	8.0	...	6.5	–	–
	1969	7.9	7.8	16.5	13.9	–	6.3	7.9	7.7	8.6	...	5.8	–	–
	1970	8.8	9.5	9.7	14.4	–	6.9	8.8	10.9	9.5	7.5	8.4	–	–
	1971	9.9	...	10.3	15.5	–	7.2	9.5	11.8	8.6	29.5	10.8	–	–
	1972	10.0	12.8	11.8	15.0	–	7.4	–	–	6.7	12.2	10.7	–	–
	1973	9.6	–	9.0	16.4	–	7.6	–	–	6.0	...	12.6	–	–
	1974	...	–	–	...	–	–	–	–
Total operating expense per patient-day (A and C) Total des dépenses d'exploitation par journée d'hospitalisation (A. et E.)														
Public general and allied special hospitals – Hôpitaux publics généraux et spéciaux divers.	1965	31.92	28.34	24.43	32.05	30.03	36.82	32.15	27.90	27.65	25.89	29.37	51.73	27.68
	1966	36.06	32.22	26.61	34.00	32.25	43.96	35.69	31.33	30.52	29.07	31.54	52.87	29.37
	1967	40.38	38.56	29.43	40.25	36.02	47.62	40.41	35.54	33.94	33.87	35.50	70.74	32.87
	1968	45.01	44.87	31.62	44.97	39.20	49.82	46.95	39.89	38.62	36.85	40.98	89.87	36.36
	1969	50.69	48.66	35.31	50.39	43.18	57.92	52.50	44.13	42.20	41.34	45.62	87.96	43.47
	1970	56.24	52.35	39.12	55.37	44.70	66.02	58.23	49.58	44.27	44.54	50.30	–	49.04
	1971	61.58	57.91	44.14	61.18	54.92	69.61	64.99	56.89	47.15	48.10	54.97	–	52.41
	1972	68.52	65.16	47.96	67.53	61.14	80.00	72.17	64.94	51.16	52.68	58.32	–	59.89
	1973	77.09	79.39	55.07	77.10	68.76	87.88	81.49	72.63	57.84	60.27	65.50	–	50.80
	1974	89.63	92.51	65.09	91.87	79.84	96.69	96.59	88.51	70.37	69.00	79.16	...	89.70
Public mental hospitals ⁴ – Hôpitaux publics pour maladies mentales ⁴ .	1965	8.36	...	8.40	7.83	7.66	7.81	8.84	7.26	8.85	7.76	9.66	–	–
	1966	10.08	...	9.02	10.05	8.28	9.95	10.79	8.44	10.87	8.68	10.49	–	–
	1967	12.23	...	11.23	13.73	8.86	12.34	13.60	9.25	11.85	10.02	11.65	–	–
	1968	13.84	...	10.80	15.62	8.84	12.63	17.24	10.57	13.07	11.09	12.71	–	–
	1969	16.79	...	13.02	18.56	10.92	16.01	20.67	12.71	13.86	12.98	15.59	–	–
	1970	19.74	...	14.20	20.05	13.68	19.05	24.58	15.10	16.47	14.93	16.80	–	–
	1971	22.52	...	15.82	25.57	16.03	19.92	30.15	17.87	16.37	17.89	18.57	–	–
	1972	26.22 ⁵	...	16.33	27.47	18.28	23.54	35.03	21.47	17.68	19.01	21.77	–	–
	1973	30.76	–	18.32	31.99	22.26	26.47	42.03	27.82	21.30	22.15	26.05 ⁵	–	–
	1974	...	–	–	–
Public tuberculosis sanatoria – Sanatoriums publics pour tuberculeux.	1965	18.72	15.97	26.07	26.33	19.99	15.23	20.31	14.46	18.61	26.56	21.41
	1966	21.76	17.59	30.81	29.07	21.24	18.82	22.14	16.97	20.22	33.95	21.72
	1967	23.41	20.48	34.93	31.70	24.32	18.83	24.72	17.15	21.11	37.86	22.34
	1968	27.19	25.58	32.84	40.14	24.17	20.77	29.28	21.52	23.60	52.17	25.29
	1969	30.77	24.47	43.77	40.53	–	26.24	32.50	25.39	26.20	49.18	29.69
	1970	35.85	29.17	32.96	48.15	–	31.32	37.36	32.38	33.74	46.31	33.55
	1971	41.56	...	38.70	53.20	–	35.12	42.58	38.50	33.67	118.87	41.12	–	–
	1972	44.95	44.07	43.67	61.82	–	41.11	–	–	30.63	48.87	49.18	–	–
	1973	48.07	–	33.95	72.51	–	42.66	–	–	30.62	–	59.03	–	–
	1974	...	–	–	...	–	–	–	–

¹ 1965 - 1973 data are final. – Les chiffres de 1965 - 1973 sont définitifs.

² Pediatric hospitals were included in general hospitals in 1967 to 1968, excluded from this group from 1969 to 1974. – Hôpitaux pédiatriques inclus sous hôpitaux généraux de 1967 à 1968 sont exclus de ce groupe de 1969 à 1974.

³ Excludes student classroom hours and medical staff. – Sans les heures de classe des élèves-infirmières et du personnel médical.

⁴ Includes hospitals for alcoholics, aged and senile, emotionally disturbed children, epileptics, retarded, mental and psychiatric. – Comprend les hôpitaux pour alcooliques, pour les personnes âgées et vieillards, pour enfants affectivement perturbés, épileptiques, attardés, maladies mentales et psychiatriques.

⁵ Estimated. – Estimations.

TABLE 2. NUMBER OF OPERATING HOSPITALS CLASSIFIED BY TYPE AND SIZE OF HOSPITAL AS AT DECEMBER 31, CANADA AND PROVINCES, 1974
 TABLEAU 2. NOMBRE D'HOPITAUX EN ACTIVITE CLASSES SELON LE GENRE ET LA TAILLE DE L'HOPITAL, AU 31 DECEMBRE, CANADA ET PROVINCES, 1974

TYPE OF HOSPITAL AND SIZE - AFFECTATION ET TAILLE DES HOPITAUX	CANADA	NFLD. - T.N.	P.E.I. - I.P.-E.	N.S. - N.-E.	N.B.	QUEBEC	ONTARIO	MAN.	SASK.	ALTA. - ALB.	B.C. - C.-B.	YUKON	N.W.T. - T.N.-O.
PUBLIC - PUBLICS													
GENERAL - GENERAUX													
NON-TEACHING WITH NO LONG TERM UNITS - NON ENSEIGNANTS SANS UNITES A LONG TERME													
1- 24 BEDS - LITS	212	12	2	14	7	10	4	42	79	24	17	-	1
25- 49 " "	181	10	1	5	9	10	24	18	29	51	24	-	-
50- 99 " "	98	2	2	11	7	13	13	5	8	26	10	-	1
100-199 " "	78	3	1	9	6	26	15	3	6	5	4	-	-
200+ " "	67	1	1	2	5	19	29	3	1	4	2	-	-
TOTAL	636	28	7	41	34	78	85	71	123	110	57	-	2
NON-TEACHING WITH LONG TERM UNITS - NON ENSEIGNANTS AVEC UNITES A LONG TERME													
1- 99 BEDS - LITS	54	1	-	-	-	5	35	3	1	1	7	-	1
100-199 " "	42	-	1	-	-	9	21	2	-	-	9	-	-
200+ " "	51	-	-	-	1	5	29	1	1	-	14	-	-
TOTAL	147	1	1	-	1	19	85	6	2	1	30	-	1
NON-TEACHING - TOTAL NON ENSEIGNANTS	783	29	8	41	35	97	170	77	125	111	87	-	3
FULL TEACHING - ENSEIGNEMENT COMPLET													
1-499 BEDS - LITS	11	2	-	1	-	3	5	-	-	-	-	-	-
500+ " "	36	-	-	1	-	12	12	2	1	6	2	-	-
TOTAL	47	2	-	2	-	15	17	2	1	6	2	-	-
PARTIAL TEACHING - ENSEIGNEMENT PARTIEL													
1-499 BEDS - LITS	21	2	-	-	-	11	1	-	4	-	3	-	-
500+ " "	8	-	-	-	2	1	2	-	1	1	1	-	-
TOTAL	29	2	-	-	2	12	3	-	5	1	4	-	-
GENERAL - TOTAL - GENERAUX	859	33	8	43	37	124	190	79	131	118	93	-	3
PEDIATRIC - PEDIATRIQUE	8	1	-	1	-	2	2	-	-	1	1	-	-
REHAB - READAP (INC. CONV.)	23	1	1	2	1	6	6	-	-	1	5	-	-
EXTENDED CARE - SOINS PROLONGES (INC. CHRON.)	114	2	-	-	-	46	23	2	5	27	9	-	-
OTHER - AUTRES	45	10	-	1	-	9	12	1	-	2	8	1	1
PUBLIC - TOTAL - PUBLICS	1,049	47	9	47	38	187	233	82	136	149	116	1	4
PROPRIETARY - PRIVE (LUCRATIF)													
GENERAL - GENERAUX	10	-	-	-	-	3	6	-	-	-	1	-	-
REHAB-EX.C. - READ. - S. PRL.	84	-	-	-	-	40	44	-	-	-	-	-	-
OTHER - AUTRES	5	-	-	-	-	1	3	1	-	-	-	-	-
PROPRIETARY - TOTAL - PRIVES	99	-	-	-	-	44	53	1	-	-	1	-	-
FEDERAL - FEDERAUX													
GENERAL - GENERAUX	26	-	-	2	-	2	9	3	2	5	1	3	3
REHAB-EX.C. - READ.- S. PRL.	1	-	-	-	-	1	-	-	-	-	-	-	-
OTHER - AUTRES	71	-	-	-	-	7	8	13	1	3	-	3	36
FEDERAL - TOTAL - FEDERAUX	98	-	-	2	-	10	13	16	3	8	1	6	39

TABLE 2A. RATED BED CAPACITY OF OPERATING HOSPITALS CLASSIFIED BY TYPE AND SIZE OF HOSPITAL AS AT DECEMBER 31, CANADA AND PROVINCES, 1974

TABLEAU 2A. CAPACITE THEORIQUE EN LITS DES HOPITAUX EN ACTIVITE CLASSES SELON LE GENRE ET LA TAILLE DE L'HOPITAL AU 31 DECEMBRE, CANADA ET PROVINCES, 1974

TYPE OF HOSPITAL AND SIZE - AFFECTATION ET TAILLE DES HOPITAUX	CANADA	NFLO. - T.N.	P.E.I. - I.P.-E.	N.S. - N.-E.	N.B.	QUEBEC	ONTARIO	MAN.	SASK.	ALTA. - ALB.	B.C. - C.-B.	YUKON	N.W.T. - T.N.-O.
PUBLIC - PUBLICS													
GENERAL - GENERAUX													
NON-TEACHING WITH NO LONG TERM UNITS - NON ENSEIGNANTS SANS UNITES A LONG TERME													
1- 24 BEDS - LITS	3,238	204	34	200	88	153	72	648	1,138	406	273	-	22
25- 49 " "	6,258	338	33	165	331	360	903	611	972	1,705	840	-	-
50- 99 " "	6,636	117	105	833	528	896	940	328	543	1,599	674	-	73
100-199 " "	10,324	437	163	1,378	737	3,258	2,065	357	817	676	436	-	-
200+ " "	19,975	274	227	457	1,199	5,502	9,739	961	241	873	502	-	-
TOTAL	46,431	1,370	562	3,033	2,883	10,169	13,719	2,905	3,711	5,259	2,725	-	95
NON-TEACHING WITH LONG TERM UNITS - NON ENSEIGNANTS AVEC UNITES A LONG TERME													
1- 99 BEDS - LITS	3,519	64	-	-	-	244	2,323	258	81	61	444	-	44
100-199 " "	5,829	-	158	-	-	1,233	2,748	278	-	-	1,412	-	-
200+ " "	18,034	-	-	-	300	1,769	10,396	232	228	-	5,109	-	-
TOTAL	27,382	64	158	-	300	3,246	15,467	768	309	61	6,965	-	44
NON-TEACHING - TOTAL NON ENSEIGNANTS	73,813	1,434	720	3,033	3,183	13,415	29,186	3,673	4,020	5,320	9,690	-	139
FULL TEACHING - ENSEIGNEMENT COMPLET													
1-499 BEDS - LITS	4,399	724	-	456	-	1,304	1,915	-	-	-	-	-	-
500+ " "	30,064	-	-	821	-	8,882	10,277	2,062	542	5,075	2,405	-	-
TOTAL	34,463	724	-	1,277	-	10,186	12,192	2,062	542	5,075	2,405	-	-
PARTIAL TEACHING - ENSEIGNEMENT PARTIEL													
1-499 BEDS - LITS	7,259	508	-	-	-	3,770	366	-	1,433	-	1,182	-	-
500+ " "	5,091	-	-	-	1,194	700	1,164	-	689	513	831	-	-
TOTAL	12,350	508	-	-	1,194	4,470	1,530	-	2,122	513	2,013	-	-
GENERAL - TOTAL - GENERAUX	120,626	2,666	720	4,310	4,377	28,071	42,908	5,735	6,684	10,908	14,108	-	139
PEDIATRIC - PEDIATRIQUE	3,075	280	-	324	-	1,172	1,088	-	-	128	83	-	-
REHAB - READAP (INC. CONV.)	2,712	53	30	95	20	843	564	-	-	406	701	-	-
EXTENDED CARE - SOINS PROLONGES (INC. CHRON.)	16,513	86	-	-	-	6,390	4,880	602	1,035	2,663	857	-	-
OTHER - AUTRES	3,396	85	-	109	-	2,359	473	8	-	176	165	4	17
PUBLIC - TOTAL - PUBLICS	146,322	3,170	750	4,838	4,397	38,835	49,913	6,345	7,719	14,281	15,914	4	156
PROPRIETARY - PRIVE (LUCRATIF)													
GENERAL - GENERAUX	386	-	-	-	-	226	153	-	-	-	7	-	-
REHAB-EX.C. - READ. - S.PRL.	3,530	-	-	-	-	2,470	1,060	-	-	-	-	-	-
OTHER - AUTRES	165	-	-	-	-	31	94	40	-	-	-	-	-
PROPRIETARY - TOTAL - PRIVES	4,081	-	-	-	-	2,727	1,307	40	-	-	7	-	-
FEDERAL - FEDERAUX													
GENERAL - GENERAUX	4,713	-	-	522	-	460	1,754	664	110	892	60	140	111
REHAB-EX.C. - READ. - S.PRL.	1,130	-	-	-	-	1,130	-	-	-	-	-	-	-
OTHER - AUTRES	262	-	-	-	-	31	32	46	4	6	-	14	129
FEDERAL - TOTAL - FEDERAUX	6,105	-	-	522	-	1,621	1,786	710	114	898	60	154	240

TABLE 3. NUMBER OF REPORTING HOSPITALS CLASSIFIED BY TYPE AND SIZE OF HOSPITAL AS AT DECEMBER 31, CANADA AND PROVINCES, 1974

TABLÉAU 3. NOMBRE D'HOPITAUX REPRÉSENTANTS CLASSÉS SELON LE GENRE ET LA TAILLE DE L'HOPITAL AU 31 DÉCEMBRE, CANADA ET PROVINCES, 1974

TYPE OF HOSPITAL AND SIZE AFFECTATION ET TAILLE DES HOPITAUX	CANADA	NFLD. T.N.	P.E.I. I.P.-E.	N.S. N.-E.	N.B.	QUEBEC	ONTARIO	MAN.	SASK.	ALTA. ALB.	B.C. C.-B.	YUKON	NWT TN-0
PUBLIC - PUBLICS													
GENERAL - GÉNÉRAUX													
NON-TEACHING WITH NO LONG TERM UNITS - NON ENSEIGNANTS SANS UNITÉS À LONG TERME													
1 - 24 BEDS - LITS	210	12	2	14	7	10	4	41	78	24	17	-	1
25 - 49 " "	180	10	1	5	9	9	24	18	29	51	24	-	-
50 - 99 " "	98	2	2	11	7	13	13	5	8	26	10	-	1
100-199 " "	78	3	1	9	6	26	15	3	6	5	4	-	-
200+ " "	67	1	1	2	5	19	29	3	1	4	2	-	-
TOTAL	633	28	7	41	34	77	85	70	122	110	57	-	2
NON-TEACHING WITH LONG TERM UNITS - NON ENSEIGNANTS AVEC UNITÉS À LONG TERME													
1 - 99 BEDS - LITS	54	1	-	-	-	5	35	3	1	1	7	-	1
100-199 " "	42	-	1	-	-	9	21	2	-	-	9	-	-
200+ " "	51	-	-	-	1	5	29	1	1	-	14	-	-
TOTAL	147	1	1	-	1	19	85	6	2	1	30	-	1
NON-TEACHING - TOTAL NON ENSEIGNANTS	780	29	8	41	35	96	170	76	124	111	87	-	3
FULL TEACHING - ENSEIGNEMENT COMPLET													
1 - 499 BEDS - LITS	11	2	-	1	-	3	5	-	-	-	-	-	-
500+ " "	36	-	-	1	-	12	12	2	1	6	2	-	-
TOTAL	47	2	-	2	-	15	17	2	1	6	2	-	-
PARTIAL TEACHING - ENSEIGNEMENT PARTIEL													
1 - 499 BEDS - LITS	21	2	-	-	-	11	1	-	4	-	3	-	-
500+ " "	8	-	-	-	2	1	2	-	1	1	1	-	-
TOTAL	29	2	-	-	2	12	3	-	5	1	4	-	-
GENERAL - TOTAL - GÉNÉRAUX	856	33	8	43	37	123	190	78	130	118	93	-	3
PEDIATRIC - PÉDIATRIQUE	7	1	-	1	-	2	1	-	-	1	1	-	-
REHAB - READAP (INC. CONV.)	23	1	1	2	1	6	6	-	-	1	5	-	-
EXTENDED CARE - SOINS PROLONGÉS (INC. CHRON.)	113	2	-	-	-	45	23	2	5	27	9	-	-
OTHER - AUTRES	45	10	-	1	-	9	12	1	-	2	8	1	1
PUBLIC - TOTAL - PUBLICS	1,044	47	9	47	38	185	232	81	135	149	116	1	4
PROPRIETARY - PRIVE (LUCRATIF)													
GENERAL - GÉNÉRAUX	10	-	-	-	-	3	6	-	-	-	1	-	-
REHAB-EX.C. - READ.- S.PRL.	79	-	-	-	-	38	41	-	-	-	-	-	-
OTHER - AUTRES	5	-	-	-	-	1	3	1	-	-	-	-	-
PROPRIETARY - TOTAL - PRIVES	94	-	-	-	-	42	50	1	-	-	1	-	-
FEDERAL - FÉDÉRAUX													
GENERAL - GÉNÉRAUX	25	-	-	2	-	1	5	3	2	5	1	3	3
REHAB-EX.C. - READ.- S.PRL.	1	-	-	-	-	1	-	-	-	-	-	-	-
OTHER - AUTRES	62	-	-	-	-	1	7	13	-	3	-	2	36
FEDERAL - TOTAL - FÉDÉRAUX	88	-	-	2	-	3	12	16	2	8	1	5	39

TABLE 3A. RATED BED CAPACITY OF REPORTING HOSPITALS CLASSIFIED BY TYPE AND SIZE OF HOSPITALS AS AT DECEMBER 31, CANADA AND PROVINCES, 1974

TABLEAU 3A. CAPACITE THEORIQUE EN LITS DES HOPITAUX REpondANTS CLASSES SELON LE GENRE ET LA TAILLE DE L'HOPITAL AU 31 DECEMBRE, CANADA ET PROVINCES, 1974

TYPE OF HOSPITAL AND SIZE - AFFECTATION ET TAILLE DES HOPITAUX	CANADA	NFLD. - T.N.	P.E.I. - I.P.-E.	N.S. - N.-E.	N.B.	QUEBEC	ONTARIO	MAN.	SASK.	ALTA. - ALB.	B.C. - C.-B.	YUKON	NWT - TN-0
PUBLIC - PUBLICS													
GENERAL - GENERAUX													
NON-TEACHING WITH NO LONG TERM UNITS - NON ENSEIGNANTS SANS UNITES A LONG TERME													
1 - 24 BEDS - LITS	3,219	204	34	200	88	153	72	639	1,128	406	273	-	22
25 - 49 " "	6,230	338	33	165	331	332	903	611	972	1,705	840	-	-
50 - 99 " "	6,636	117	105	833	528	896	940	328	543	1,599	674	-	73
100-199 " "	10,324	437	163	1,378	737	3,258	2,065	357	817	676	436	-	-
200+ " "	19,975	274	227	457	1,199	5,502	9,739	961	241	873	502	-	-
TOTAL	46,384	1,370	562	3,033	2,883	10,141	13,719	2,896	3,701	5,259	2,725	-	95
NON-TEACHING WITH LONG TERM UNITS - NON ENSEIGNANTS AVEC UNITES A LONG TERME													
1 - 99 BEDS - LITS	3,519	64	-	-	-	244	2,323	258	81	61	444	-	44
100-199 " "	5,829	-	158	-	-	1,233	2,748	278	-	-	1,412	-	-
200+ " "	18,034	-	-	-	300	1,769	10,396	232	228	-	5,109	-	-
TOTAL	27,382	64	158	-	300	3,246	15,467	768	309	61	6,965	-	44
NON-TEACHING - TOTAL NON ENSEIGNANTS	73,766	1,434	720	3,033	3,183	13,387	29,186	3,664	4,010	5,320	9,690	-	139
FULL TEACHING - ENSEIGNEMENT COMPLET													
1 - 499 BEDS - LITS	4,399	724	-	456	-	1,304	1,915	-	-	-	-	-	-
500+ " "	30,064	-	-	821	-	8,882	10,277	2,062	542	5,075	2,405	-	-
TOTAL	34,463	724	-	1,277	-	10,186	12,192	2,062	542	5,075	2,405	-	-
PARTIAL TEACHING - ENSEIGNEMENT PARTIEL													
1 - 499 BEDS - LITS	7,259	508	-	-	-	3,770	366	-	1,433	-	1,182	-	-
500+ " "	5,091	-	-	-	1,194	700	1,164	-	689	513	831	-	-
TOTAL	12,350	508	-	-	1,194	4,470	1,530	-	2,122	513	2,013	-	-
GENERAL - TOTAL - GENERAUX	120,579	2,666	720	4,310	4,377	28,043	42,908	5,726	6,674	10,908	14,108	-	139
PEDIATRIC - PEDIATRIQUE	2,774	280	-	324	-	1,172	787	-	-	128	83	-	-
REHAB - READAP (INC. CONV.)	2,712	53	30	95	20	843	564	-	-	406	701	-	-
EXTENDED CARE - SOINS PROLONGES (INC. CHRON.)	16,396	86	-	-	-	6,273	4,880	602	1,035	2,663	857	-	-
OTHER - AUTRES	3,396	85	-	109	-	2,359	473	8	-	176	165	4	17
PUBLIC - TOTAL - PUBLICS	145,857	3,170	750	4,838	4,397	38,690	49,612	6,336	7,709	14,281	15,914	4	156
PROPRIETARY - PRIVE (LUCRATIF)													
GENERAL - GENERAUX	386	-	-	-	-	226	153	-	-	-	7	-	-
REHAB-EX.C. - READ.-S.PRL.	3,416	-	-	-	-	2,408	1,008	-	-	-	-	-	-
OTHER - AUTRES	165	-	-	-	-	31	94	40	-	-	-	-	-
PROPRIETARY - TOTAL - PRIVES	3,967	-	-	-	-	2,665	1,255	40	-	-	7	-	-
FEDERAL - FEDERAUX													
GENERAL - GENERAUX	4,653	-	-	522	-	400	1,754	664	110	892	60	140	111
REHAB-EX.C. - READ.-S.PRL.	1,130	-	-	-	-	1,130	-	-	-	-	-	-	-
OTHER - AUTRES	222	-	-	-	-	3	28	46	-	6	-	10	129
FEDERAL - TOTAL - FEDERAUX	6,005	-	-	522	-	1,533	1,782	710	110	898	60	150	240

TABLE 4. RATED BASSINET CAPACITY OF REPORTING HOSPITALS CLASSIFIED BY TYPE AND SIZE OF HOSPITAL AS AT DECEMBER 31, CANADA AND PROVINCES, 1974

TABLEAU 4. CAPACITE THEORIQUE EN BERCEAUX DES HOPITAUX REpondANTS CLASSES SELON LE GENRE ET LA TAILLE DE L'HOPITAL AU 31 DECEMBRE, CANADA ET PROVINCES, 1974

TYPE OF HOSPITAL AND SIZE - AFFECTATION ET TAILLE DES HOPITAUX	CANADA	NFLD. - T.N.	P.E.I. - I.P.-E.	N.S. - N.-E.	N.B.	QUEBEC	ONTARIO	MAN.	SASK.	ALTA. - ALB.	B.C. - C.-B.	YUKON	NWT - TN-0
PUBLIC - PUBLICS													
GENERAL - GENERAUX													
NON-TEACHING WITH NC LONG TERM UNITS - NON ENSEIGNANTS SANS UNITES A LONG TERME													
1 - 24 BEDS - LITS	904	60	13	75	35	44	25	170	307	113	54	-	8
25 - 49 " "	1,269	73	5	34	90	34	199	110	210	378	136	-	-
50 - 99 " "	1,240	29	19	191	100	156	191	60	89	284	112	-	9
100-199 " "	1,732	80	30	256	143	585	285	48	138	72	95	-	-
200+ " "	2,915	40	36	76	137	789	1,489	143	-	115	90	-	-
TOTAL	8,060	282	103	632	505	1,608	2,189	531	744	962	487	-	17
NON-TEACHING WITH LONG TERM UNITS - NON ENSEIGNANTS AVEC UNITES A LONG TERME													
1 - 99 BEDS - LITS	579	3	-	-	-	49	391	37	12	14	68	-	5
100-199 " "	806	-	34	-	-	186	383	41	-	-	162	-	-
200+ " "	1,688	-	-	-	-	111	1,161	31	-	-	385	-	-
TOTAL	3,073	3	34	-	-	346	1,935	109	12	14	615	-	5
NON-TEACHING - TOTAL NON ENSEIGNANTS	11,133	285	137	632	505	1,954	4,124	640	756	976	1,102	-	22
FULL TEACHING - ENSEIGNEMENT COMPLET													
1 - 499 BEDS - LITS	430	57	-	85	-	65	223	-	-	-	-	-	-
500+ " "	2,578	-	-	-	-	680	944	194	35	561	164	-	-
TOTAL	3,008	57	-	85	-	745	1,167	194	35	561	164	-	-
PARTIAL TEACHING - ENSEIGNEMENT PARTIEL													
1 - 499 BEDS - LITS	846	98	-	-	-	418	-	-	186	-	144	-	-
500+ " "	562	-	-	-	132	60	183	-	43	82	62	-	-
TOTAL	1,408	98	-	-	132	478	183	-	229	82	206	-	-
GENERAL - TOTAL - GENERAUX	15,549	440	137	717	637	3,177	5,474	834	1,020	1,619	1,472	-	22
PEDIATRIC - PEDIATRIQUE	66	-	-	-	-	66	-	-	-	-	-	-	-
REHAB - READAP (INC. CONV.)	-	-	-	-	-	-	-	-	-	-	-	-	-
EXTENDED CARE - SOINS PROLONGES (INC. CHRON.)	-	-	-	-	-	-	-	-	-	-	-	-	-
OTHER - AUTRES	414	32	-	124	-	52	79	3	-	50	72	1	1
PUBLIC - TOTAL - PUBLICS	16,029	472	137	841	637	3,295	5,553	837	1,020	1,669	1,544	1	23
PROPRIETARY - PRIVE (LUCRATIF)													
GENERAL - GENERAUX	64	-	-	-	-	49	13	-	-	-	2	-	-
REHAB-EX.C. - READ.-S.PRL.	-	-	-	-	-	-	-	-	-	-	-	-	-
OTHER - AUTRES	-	-	-	-	-	-	-	-	-	-	-	-	-
PROPRIETARY - TOTAL - PRIVES	64	-	-	-	-	49	13	-	-	-	2	-	-
FEDERAL - FEDERAUX													
GENERAL - GENERAUX	135	-	-	-	-	-	13	13	5	43	-	39	22
REHAB-EX.C. - READ.-S.PRL.	-	-	-	-	-	-	-	-	-	-	-	-	-
OTHER - AUTRES	99	-	-	-	-	1	14	25	-	4	-	4	51
FEDERAL - TOTAL - FEDERAUX	234	-	-	-	-	1	27	38	5	47	-	43	73

TABLE 5. PATIENT-DAYS (ADULTS AND CHILDREN) IN REPORTING HOSPITALS CLASSIFIED BY TYPE AND SIZE OF HOSPITAL, CANADA AND PROVINCES, 1974

TABLEAU 5. JOURNEES D'HOSPITALISATION (ADULTES ET ENFANTS) DANS LES HOPITAUX REpondANTS CLASSES SELON LE GENRE ET LA TAILLE DE L'HOPITAL, CANADA ET PROVINCES, 1974

TYPE OF HOSPITAL AND SIZE AFFECTATION ET TAILLE DES HOPITAUX	CANADA	NFLD. - T.N.	P.E.I. - I.P.-E.	N.S. - N.-E.	N.B.	QUEBEC	ONTARIO	MAN.	SASK.	ALTA. - ALB.	B.C. - C.-B.	YUKON	NWT - TN-O
PUBLIC - PUBLICS													
GENERAL - GENERAUX													
NON-TEACHING WITH NC LONG TERM UNITS - NON ENSEIGNANTS SANS UNITES A LONG TERME													
1 - 24 BEDS - LITS	773,362	54,521	5,911	52,121	22,754	31,835	18,626	144,749	285,730	88,616	62,332	-	6,167
25 - 49 " "	1,539,182	79,073	9,355	46,582	97,045	81,328	228,321	148,257	243,963	403,783	201,475	-	-
50 - 99 " "	1,738,926	30,220	27,264	217,478	152,949	240,401	256,687	92,052	143,881	394,876	167,647	-	15,471
100-199 " "	2,730,810	111,258	49,408	379,000	210,207	827,004	568,594	82,012	209,066	187,787	106,474	-	-
200+ " "	5,814,233	74,614	53,760	130,735	334,317	1,568,638	2,860,927	296,842	68,749	252,528	173,123	-	-
TOTAL	12,596,513	349,686	145,698	825,916	817,272	2,749,206	3,933,155	763,912	951,389	1,327,590	711,051	-	21,638
NON-TEACHING WITH LONG TERM UNITS - NON ENSEIGNANTS AVEC UNITES A LONG TERME													
1 - 99 BEDS - LITS	986,344	22,759	-	-	-	64,703	646,092	68,053	23,697	19,300	132,191	-	9,549
100-199 " "	1,594,273	-	43,521	-	-	292,793	768,802	63,032	-	-	426,125	-	-
200+ " "	5,398,632	-	-	-	78,736	487,881	3,079,995	66,445	61,680	-	1,623,895	-	-
TOTAL	7,979,249	22,759	43,521	-	78,736	845,377	4,494,889	197,530	85,377	19,300	2,182,211	-	9,549
NON-TEACHING - TOTAL NON ENSEIGNANTS	20,575,762	372,445	189,219	825,916	896,008	3,594,583	8,428,044	961,442	1,036,766	1,346,890	2,893,262	-	31,187
FULL TEACHING - ENSEIGNEMENT COMPLET													
1 - 499 BEDS - LITS	1,243,643	226,158	-	134,442	-	381,806	501,237	-	-	-	-	-	-
500+ " "	8,593,677	-	-	243,860	-	2,389,243	3,019,676	596,413	145,875	1,397,701	800,909	-	-
TOTAL	9,837,320	226,158	-	378,302	-	2,771,049	3,520,913	596,413	145,875	1,397,701	800,909	-	-
PARTIAL TEACHING - ENSEIGNEMENT PARTIEL													
1 - 499 BEDS - LITS	2,094,353	149,634	-	-	-	1,035,937	104,162	-	422,240	-	382,380	-	-
500+ " "	1,523,993	-	-	-	334,674	204,401	358,158	-	192,680	146,027	288,053	-	-
TOTAL	3,618,346	149,634	-	-	334,674	1,240,338	462,320	-	614,920	146,027	670,433	-	-
GENERAL - TOTAL - GENERAUX	34,031,428	748,237	189,219	1,204,218	1,230,682	7,605,970	12,411,277	1,557,855	1,797,561	2,890,618	4,364,604	-	31,187
PEDIATRIC - PEDIATRIQUE	670,523	67,043	-	75,546	-	261,965	224,962	-	-	22,582	18,425	-	-
REHAB - READAP (INC. CONV.)	815,274	10,337	8,015	32,435	6,916	270,982	169,506	-	-	99,417	217,666	-	-
EXTENDED CARE - SOINS PROLONGES (INC. CHRON.)	5,540,134	31,306	-	-	-	2,111,126	1,669,301	185,905	335,203	919,530	287,763	-	-
OTHER - AUTRES	975,658	7,100	-	29,450	-	715,694	124,160	219	-	46,480	49,557	83	2,915
PUBLIC - TOTAL - PUBLICS	42,033,017	864,023	197,234	1,341,649	1,237,598	10,965,737	14,599,206	1,743,979	2,132,764	3,978,627	4,938,015	-	83,102
PROPRIETARY - PRIVE (LUCRATIF)													
GENERAL - GENERAUX	114,693	-	-	-	-	71,505	42,523	-	-	-	665	-	-
REHAB-EX.C. - READ.- S.PRL.	1,212,363	-	-	-	-	865,570	346,793	-	-	-	-	-	-
OTHER - AUTRES	37,127	-	-	-	-	9,447	22,566	5,114	-	-	-	-	-
PROPRIETARY - TOTAL - PRIVES	1,364,183	-	-	-	-	946,522	411,882	5,114	-	-	665	-	-
FEDERAL - FEDERAUX													
GENERAL - GENERAUX	1,065,230	-	-	127,261	-	83,189	425,651	132,760	26,153	210,135	9,335	25,500	25,246
REHAB-EX.C. - READ.- S.PRL.	356,174	-	-	-	-	356,174	-	-	-	-	-	-	-
OTHER - AUTRES	4,035	-	-	-	-	38	641	1,046	-	20	-	472	1,818
FEDERAL - TOTAL - FEDERAUX	1,425,439	-	-	127,261	-	439,401	426,292	133,806	26,153	210,155	9,335	25,972	27,064

TABLE 6. PATIENT-DAYS OF NEWBORN IN REPORTING HOSPITALS CLASSIFIED BY TYPE AND SIZE OF HOSPITAL, CANADA AND PROVINCES, 1974

TABLEAU 6. JOURNEES D'HOSPITALISATION DES NOUVEAU-NES DANS LES HOPITAUX REPONDANTS CLASSES SELON LE GENRE ET LA TAILLE DE L'HOPITAL, CANADA ET PROVINCES, 1974

TYPE OF HOSPITAL AND SIZE AFFECTATION ET TAILLE DES HOPITAUX	CANADA	NFLD. T.N.	P.E.I. I.P.-E.	N.S. N.-E.	N.B.	QUEBEC	ONTARIO	MAN.	SASK.	ALTA. ALB.	B.C. C.-B.	YUKON	NWT TN-C
PUBLIC - PUBLICS													
GENERAL - GENERAUX													
NON-TEACHING WITH NC LONG TERM UNITS - NON ENSEIGNANTS SANS UNITES A LONG TERME													
1 - 24 BEDS - LITS	32,570	4,571	118	1,913	282	2,845	838	5,746	9,083	1,929	4,329	-	916
25 - 49 " "	75,846	6,291	453	1,885	4,774	1,561	11,306	7,676	10,828	19,487	11,585	-	-
50 - 99 " "	109,965	4,185	718	11,853	9,983	18,725	15,084	6,889	7,652	19,984	13,435	-	1,457
100-199 " "	193,674	12,184	3,365	22,903	11,601	68,658	33,515	5,515	18,501	8,688	8,744	-	-
200+ " "	480,019	6,014	3,385	7,624	19,270	135,760	256,656	22,866	-	17,376	11,068	-	-
TOTAL	892,074	33,245	8,039	46,178	45,910	227,549	317,399	48,692	46,064	67,464	49,161	-	2,373
NON-TEACHING WITH LONG TERM UNITS - NON ENSEIGNANTS AVEC UNITES A LONG TERME													
1 - 99 BEDS - LITS	41,642	712	-	-	-	3,929	24,785	3,721	632	1,283	6,385	-	195
100-199 " "	86,790	-	2,795	-	-	21,373	40,294	3,128	-	-	19,200	-	-
200+ " "	256,698	-	-	-	-	18,990	176,116	4,672	-	-	56,920	-	-
TOTAL	385,130	712	2,795	-	-	44,292	241,195	11,521	632	1,283	82,505	-	195
NON-TEACHING - TOTAL NON ENSEIGNANTS	1,277,204	33,957	10,834	46,178	45,910	271,841	558,594	60,213	46,696	68,747	131,666	-	2,568
FULL TEACHING - ENSEIGNEMENT COMPLET													
1 - 499 BEDS - LITS	77,899	11,416	-	11,035	-	11,810	43,638	-	-	-	-	-	-
500+ " "	450,214	-	-	-	-	116,882	162,441	38,482	4,018	100,804	27,587	-	-
TOTAL	528,113	11,416	-	11,035	-	128,692	206,079	38,482	4,018	100,804	27,587	-	-
PARTIAL TEACHING - ENSEIGNEMENT PARTIEL													
1 - 499 BEDS - LITS	141,864	22,514	-	-	-	65,643	-	-	26,993	-	26,714	-	-
500+ " "	113,554	-	-	-	22,367	14,543	39,741	-	11,595	15,106	10,202	-	-
TOTAL	255,418	22,514	-	-	22,367	80,186	39,741	-	38,588	15,106	36,916	-	-
GENERAL - TOTAL - GENERAUX	2,060,735	67,887	10,834	57,213	68,277	480,719	804,414	98,695	89,302	184,657	196,169	-	2,568
PEDIATRIC - PEDIATRIQUE	15,346	-	-	-	-	15,346	-	-	-	-	-	-	-
REHAB - READAP (INC. CONV.)	-	-	-	-	-	-	-	-	-	-	-	-	-
EXTENDED CARE - SOINS PROLONGES (INC. CHRON)	6,381	-	-	-	-	6,381	-	-	-	-	-	-	-
OTHER - AUTRES	67,561	532	-	27,437	-	8,836	2,135	2	-	10,822	17,765	18	14
PUBLIC - TOTAL - PUBLICS	2,150,023	68,419	10,834	84,650	68,277	511,282	806,549	98,697	89,302	195,479	213,934	18	2,582
PROPRIETARY - PRIVE (LUCRATIF)													
GENERAL - GENERAUX	9,557	-	-	-	-	8,103	1,299	-	-	-	155	-	-
REHAB-EX.C. - READ.- S.PRL.	-	-	-	-	-	-	-	-	-	-	-	-	-
OTHER - AUTRES	-	-	-	-	-	-	-	-	-	-	-	-	-
PROPRIETARY - TOTAL - PRIVES	9,557	-	-	-	-	8,103	1,299	-	-	-	155	-	-
FEDERAL - FEDERAUX													
GENERAL - GENERAUX	14,077	-	-	-	-	-	4,211	1,714	361	3,716	-	2,509	1,566
REHAB-EX.C. - READ.- S.PRL.	-	-	-	-	-	-	-	-	-	-	-	-	-
OTHER - AUTRES	769	-	-	-	-	1	72	96	-	10	-	178	412
FEDERAL - TOTAL - FEDERAUX	14,846	-	-	-	-	1	4,283	1,810	361	3,726	-	2,687	1,978

TABLE 7. PERCENTAGE OCCUPANCY (BASED ON RATED BED CAPACITY) FOR REPORTING HOSPITALS CLASSIFIED BY TYPE OF HOSPITAL, CANADA AND PROVINCES, 1974

TABLÉAU 7. POURCENTAGE D'OCCUPATION (BASE SUR LA CAPACITÉ THÉORIQUE EN LITS) DES HÔPITAUX RÉPONDANTS CLASSÉS SELON LE GENRE D'HÔPITAL, CANADA ET PROVINCES, 1974

TYPE OF HOSPITAL AND SIZE AFFECTATION ET TAILLE DES HÔPITAUX	CANADA	NFLD. T.N.	P.E.I. I.P.-E.	N.S. N.-E.	N.B.	QUEBEC	ONTARIO	MAN.	SASK.	ALTA. ALB.	B.C. C.-B.	YUKON	NWT TN-C
PUBLIC - PUBLICS													
GENERAL - GÉNÉRAUX													
NON-TEACHING WITH NC LONG TERM UNITS - NON ENSEIGNANTS SANS UNITÉS À LONG TERME													
1 - 24 BEDS - LITS	66.15	73.22	57.66	71.39	70.84	57.00	70.87	62.45	69.72	59.80	62.55	-	76.80
25 - 49 " "	66.05	64.09	77.66	77.34	80.32	67.11	69.27	66.47	68.76	65.01	68.11	-	-
50 - 99 " "	71.79	70.76	71.14	71.52	79.36	73.50	74.81	76.89	72.59	67.65	68.14	-	58.06
100-199 " "	72.47	69.75	83.04	75.35	78.14	69.54	75.43	62.93	70.10	76.10	66.90	-	-
200+ " "	79.71	74.60	64.88	78.37	76.39	77.86	80.48	84.62	78.15	79.25	94.48	-	-
TOTAL	74.43	69.93	71.96	74.60	77.66	74.02	78.54	72.39	70.53	69.22	72.29	-	62.40
NON-TEACHING WITH LONG TERM UNITS - NON ENSEIGNANTS AVEC UNITÉS À LONG TERME													
1 - 99 BEDS - LITS	76.79	97.42	-	-	-	72.65	76.20	72.26	80.15	86.68	81.57	-	59.45
100-199 " "	74.93	-	75.46	-	-	65.05	76.65	62.12	-	-	82.68	-	-
200+ " "	82.01	-	-	-	71.90	75.56	81.17	78.46	74.11	-	87.08	-	-
TOTAL	79.83	97.42	75.46	-	71.90	71.35	79.62	70.46	75.70	86.68	85.83	-	59.45
NON-TEACHING - TOTAL NON ENSEIGNANTS	76.45	71.15	72.74	74.60	77.12	73.36	79.11	71.98	70.92	69.42	82.07	-	61.47
FULL TEACHING - ENSEIGNEMENT COMPLET													
1 - 499 BEDS - LITS	77.45	85.58	-	80.77	-	80.21	71.71	-	-	-	-	-	-
500+ " "	78.31	-	-	81.37	-	73.69	80.50	79.24	73.73	75.45	91.23	-	-
TOTAL	78.20	85.58	-	81.16	-	74.53	79.12	79.24	73.73	75.45	91.23	-	-
PARTIAL TEACHING - ENSEIGNEMENT PARTIEL													
1 - 499 BEDS - LITS	79.04	80.70	-	-	-	75.28	77.97	-	80.72	-	88.63	-	-
500+ " "	82.01	-	-	-	76.79	80.00	84.30	-	76.61	77.98	94.96	-	-
TOTAL	80.27	80.70	-	-	76.79	76.02	82.78	-	79.39	77.98	91.24	-	-
GENERAL - TOTAL - GÉNÉRAUX	77.34	76.89	72.74	76.54	77.03	74.22	79.24	74.60	73.85	72.64	84.95	-	61.47
PEDIATRIC - PÉDIATRIQUE	66.22	65.60	-	63.88	-	61.23	78.31	-	-	48.33	60.81	-	-
REHAB - READAP (INC. CONV.)	82.36	53.43	73.19	93.54	94.74	88.06	82.34	-	-	67.08	85.07	-	-
EXTENDED CARE - SOINS PROLONGES (INC. CHRON.)	92.70	99.73	-	-	-	92.20	93.71	84.60	90.52	94.60	91.99	-	-
OTHER - AUTRES	76.50	22.88	-	74.02	-	80.82	71.91	7.50	-	72.35	84.33	5.68	46.97
PUBLIC - TOTAL - PUBLICS	78.93	74.67	72.76	75.97	77.11	77.42	80.62	75.47	75.80	76.36	85.20	5.68	59.89
PROPRIETARY - PRIVE (LUCRATIF)													
GENERAL - GÉNÉRAUX	81.40	-	-	-	-	86.68	76.14	-	-	-	26.02	-	-
REHAB-EX.C. - READ.- S.PRL.	97.23	-	-	-	-	98.48	94.25	-	-	-	-	-	-
OTHER - AUTRES	63.28	-	-	-	-	83.49	69.01	35.02	-	-	-	-	-
PROPRIETARY - TOTAL - PRIVES	94.33	-	-	-	-	97.30	90.26	35.02	-	-	26.02	-	-
FEDERAL - FÉDÉRAUX													
GENERAL - GÉNÉRAUX	62.70	-	-	66.79	-	56.98	66.48	54.15	65.13	64.54	42.62	49.90	62.31
REHAB-EX.C. - READ.- S.PRL.	86.35	-	-	-	-	86.35	-	-	-	-	-	-	-
OTHER - AUTRES	4.98	-	-	-	-	3.47	6.27	6.23	-	.91	-	12.93	3.96
FEDERAL - TOTAL - FÉDÉRAUX	65.03	-	-	66.79	-	78.52	65.54	50.87	65.13	64.11	42.62	47.43	30.89

TABLE 8. SEPARATIONS OF ADULTS AND CHILDREN IN REPORTING HOSPITALS CLASSIFIED BY TYPE AND SIZE OF HOSPITAL, CANADA AND PROVINCES, 1974

TABLEAU 8. DEPARTS D'ADULTES ET D'ENFANTS DANS LES HOPITAUX REPONDANTS CLASSES SELON LE GENRE ET LA TAILLE DE L'HOPITAL, CANADA ET PROVINCES, 1974

TYPE OF HOSPITAL AND SIZE AFFECTATION ET TAILLE DES HOPITAUX	CANADA	NFLD. - T.N.	P.E.I. - I.P.-E.	N.S. - N.-E.	N.B.	QUEBEC	ONTARIO	MAN.	SASK.	ALTA. - ALB.	B.C. - C.-B.	YUKON	N.W.T. - TN-C
PUBLIC - PUBLICS													
GENERAL - GENERAUX													
NON-TEACHING WITH NO LONG TERM UNITS - NON ENSEIGNANTS SANS UNITES A LONG TERME													
1 - 24 BEDS - LITS	113,765	10,071	890	7,093	3,069	4,793	2,491	19,698	41,784	11,461	11,126	-	1,289
25 - 49 " "	214,966	12,225	1,284	6,254	12,484	9,060	30,699	18,983	34,253	60,312	29,412	-	-
50 - 99 " "	225,060	5,461	3,950	25,183	20,005	28,225	32,538	12,996	17,149	54,332	23,009	-	2,212
100-199 " "	334,330	14,334	5,953	36,351	24,195	103,411	75,972	10,282	24,008	25,590	14,234	-	-
200+ " "	659,746	8,313	5,853	13,582	36,145	161,042	343,936	31,609	5,353	31,197	22,716	-	-
TOTAL	1,547,867	50,404	17,930	88,463	95,898	306,531	485,636	93,568	122,547	182,892	100,497	-	3,501
NON-TEACHING WITH LONG TERM UNITS - NON ENSEIGNANTS AVEC UNITES A LONG TERME													
1 - 99 BEDS - LITS	98,972	1,634	-	-	-	6,127	65,001	7,733	3,013	1,941	12,891	-	632
100-199 " "	161,591	-	6,115	-	-	27,934	81,644	8,096	-	-	37,802	-	-
200+ " "	464,763	-	-	-	2,340	32,201	308,817	7,789	3,834	-	109,782	-	-
TOTAL	725,326	1,634	6,115	-	2,340	66,262	455,462	23,618	6,847	1,941	160,475	-	632
NON-TEACHING - TOTAL NON ENSEIGNANTS	2,273,193	52,038	24,045	88,463	98,238	372,793	941,098	117,186	129,394	184,833	260,972	-	4,133
FULL TEACHING - ENSEIGNEMENT COMPLET													
1 - 499 BEDS - LITS	106,567	14,745	-	12,151	-	28,794	50,877	-	-	-	-	-	-
500+ " "	788,089	-	-	17,520	-	197,197	291,538	52,765	11,609	142,390	75,070	-	-
TOTAL	894,656	14,745	-	29,671	-	225,991	342,415	52,765	11,609	142,390	75,070	-	-
PARTIAL TEACHING - ENSEIGNEMENT PARTIEL													
1 - 499 BEDS - LITS	212,426	14,037	-	-	-	109,024	6,620	-	39,631	-	43,114	-	-
500+ " "	137,839	-	-	-	24,578	16,289	38,633	-	19,282	15,238	23,819	-	-
TOTAL	350,265	14,037	-	-	24,578	125,313	45,253	-	58,913	15,238	66,933	-	-
GENERAL - TOTAL - GENERAUX	3,518,114	80,820	24,045	118,134	122,816	724,097	1,328,766	169,951	199,916	342,461	402,975	-	4,133
PEDIATRIC - PEDIATRIQUE	82,378	6,927	-	9,248	-	33,932	26,478	-	-	2,368	3,425	-	-
REHAB - READAP (INC. CONV.)	17,421	279	234	1,400	115	5,504	5,033	-	-	2,215	2,641	-	-
EXTENDED CARE - SOINS PROLONGES (INC. CHRON.)	25,230	100	-	-	-	10,324	9,090	1,083	1,394	2,682	557	-	-
OTHER - AUTRES	53,456	1,662	-	4,424	-	20,508	12,924	120	-	6,444	7,328	29	17
PUBLIC - TOTAL - PUBLICS	3,696,599	89,788	24,279	133,206	122,931	794,365	1,382,291	171,154	201,310	356,170	416,926	29	4,150
PROPRIETARY - PRIVE (LUCRATIF)													
GENERAL - GENERAUX	12,867	-	-	-	-	6,487	6,231	-	-	-	149	-	-
REHAB-EX.C. - READ. - S.PRL.	2,359	-	-	-	-	1,541	818	-	-	-	-	-	-
OTHER - AUTRES	8,877	-	-	-	-	1,975	6,542	360	-	-	-	-	-
PROPRIETARY - TOTAL - PRIVES	24,103	-	-	-	-	10,003	13,591	360	-	-	149	-	-
FEDERAL - FEDERAUX													
GENERAL - GENERAUX	49,229	-	-	4,019	-	3,515	13,166	5,459	2,607	11,977	1,131	4,055	3,300
REHAB-EX.C. - READ. - S.PRL.	874	-	-	-	-	874	-	-	-	-	-	-	-
OTHER - AUTRES	2,707	-	-	-	-	32	434	931	-	12	-	207	1,091
FEDERAL - TOTAL - FEDERAUX	52,810	-	-	4,019	-	4,421	13,600	6,390	2,607	11,989	1,131	4,262	4,391

TABLE 9. AVERAGE LENGTH OF STAY OF ADULTS AND CHILDREN SEPARATED FROM REPORTING HOSPITALS CLASSIFIED BY TYPE AND SIZE OF HOSPITAL, CANADA AND PROVINCES, 1974

TABLÉAU 9. DURÉE MOYENNE DU SEJOUR DES ADULTES ET ENFANTS RADIES DES HOPITAUX REpondANTS CLASSES SELON LE GENRE ET LA TAILLE DE L'HOPITAL, CANADA ET PROVINCES, 1974

TYPE OF HOSPITAL AND SIZE AFFECTATION ET TAILLE DES HOPITAUX	CANADA	N.F.L.O. T.N.	P.E.I. I.P.-E.	N.S. N.-E.	N.B.	QUEBEC	ONTARIO	MAN.	SASK.	ALTA. ALB.	B.C. C.-B.	YUKON	N.W.T. T.N.-C.
PUBLIC - PUBLICS													
GENERAL - GENERAUX													
NON-TEACHING WITH NC LONG TERM UNITS - NON ENSEIGNANTS SANS UNITES A LONG TERME													
1 - 24 BEOS - LITS	6.75	5.31	7.71	7.27	7.22	6.36	7.65	7.30	6.74	7.98	5.52	-	4.82
25 - 49 " "	7.07	6.36	7.11	7.46	7.87	7.58	7.29	7.92	6.87	6.78	6.85	-	-
50 - 99 " "	7.75	5.50	6.85	8.65	7.67	8.48	7.93	7.07	8.82	7.24	7.21	-	7.38
100-199 " "	8.15	7.60	8.36	10.51	8.74	7.94	7.46	7.77	8.61	7.45	7.50	-	-
200+ " "	8.70	8.94	9.19	9.59	9.18	9.35	8.33	9.16	13.17	8.02	7.47	-	-
TOTAL	8.07	6.83	8.19	9.36	8.52	8.68	8.09	8.08	7.71	7.30	7.02	-	6.44
NON-TEACHING WITH LONG TERM UNITS - NON ENSEIGNANTS AVEC UNITES A LONG TERME													
1 - 99 BEOS - LITS	9.86	14.55	-	-	-	10.24	10.08	9.07	7.20	6.89	9.11	-	18.28
100-199 " "	9.49	-	7.06	-	-	9.91	9.45	7.74	-	-	10.04	-	-
200+ " "	10.82	-	-	-	22.33	14.31	9.92	8.56	14.63	-	12.12	-	-
TOTAL	10.39	14.55	7.06	-	22.33	12.08	9.86	8.44	11.36	6.89	11.39	-	18.28
NON-TEACHING - TOTAL NON ENSEIGNANTS	8.82	7.08	7.90	9.36	8.85	9.30	8.96	8.15	7.91	7.30	9.71	-	8.25
FULL TEACHING - ENSEIGNEMENT COMPLET													
1 - 499 BEOS - LITS	11.53	15.29	-	11.08	-	12.90	9.76	-	-	-	-	-	-
500+ " "	10.17	-	-	13.89	-	12.20	10.24	10.77	12.35	9.97	3.31	-	-
TOTAL	10.34	15.29	-	12.74	-	12.29	10.17	10.77	12.35	9.97	3.31	-	-
PARTIAL TEACHING - ENSEIGNEMENT PARTIEL													
1 - 499 BEOS - LITS	9.73	10.57	-	-	-	9.44	14.52	-	10.35	-	8.87	-	-
500+ " "	10.77	-	-	-	13.73	12.18	9.30	-	10.02	9.55	10.51	-	-
TOTAL	10.14	10.57	-	-	13.73	9.80	10.07	-	10.24	9.55	9.45	-	-
GENERAL - TOTAL - GENERAUX	9.33	9.18	7.90	10.21	9.83	10.33	9.31	8.96	8.85	8.44	8.47	-	8.25
PEIATRIC - PEIATRIQUE	8.12	9.76	-	8.15	-	7.62	8.49	-	-	10.42	5.15	-	-
REHAB - READAP (INC. CONV.)	42.70	38.92	31.09	24.28	62.40	48.35	33.49	-	-	42.30	59.17	-	-
EXTENDED CARE - SOINS PROLONGES (INC. CHRON)	199.77	277.70	-	-	-	175.30	182.52	173.77	202.08	319.65	426.57	-	-
OTHER - AUTRES	14.93	4.33	-	6.68	-	25.73	9.60	1.75	-	7.21	6.77	2.86	-
PUBLIC - TOTAL - PUBLICS	10.84	9.93	8.12	10.10	9.87	13.03	10.54	10.00	10.05	10.96	9.30	2.86	8.25
PROPRIETARY - PRIVE (LUCRATIF)													
GENERAL - GENERAUX	8.73	-	-	-	-	10.77	6.70	-	-	-	4.46	-	-
REHAB-EX.C. - READ.- S.PRL.	446.94	-	-	-	-	455.03	431.72	-	-	-	-	-	-
OTHER - AUTRES	4.31	-	-	-	-	4.78	3.98	14.36	-	-	-	-	-
PROPRIETARY - TOTAL - PRIVES	50.60	-	-	-	-	77.88	31.50	14.36	-	-	4.46	-	-
FEDERAL - FEDERAUX													
GENERAL - GENERAUX	24.08	-	-	26.85	-	24.90	42.46	27.56	9.83	16.69	8.35	6.31	7.44
REHAB-EX.C. - READ.- S.PRL.	428.14	-	-	-	-	428.14	-	-	-	-	-	-	-
OTHER - AUTRES	1.50	-	-	-	-	1.28	1.48	1.12	-	1.67	-	2.29	1.68
FEDERAL - TOTAL - FEDERAUX	29.75	-	-	26.85	-	104.45	41.15	22.72	9.83	16.67	8.35	6.11	6.01

TABLE 10. PAID HOURS(1) PER PATIENT-DAY (ADULTS AND CHILDREN) IN REPORTING HOSPITALS CLASSIFIED BY TYPE AND SIZE OF HOSPITAL, CANADA AND PROVINCES, 1974

TABLEAU 10. HEURES REMUNEREES(1) PAR JOURNEE D'HOSPITALISATION (ADULTES ET ENFANTS) DANS LES HOPITAUX REpondANTS CLASSES SELON LE GENRE ET LA TAILLE DE L'HOPITAL, CANADA ET PROVINCES, 1974

TYPE OF HOSPITAL AND SIZE AFFECTATION ET TAILLE DES HOPITAUX	CANADA	NFLD. T.N.	P.E.I. I.P.-E.	N.S. N.-E.	N.B.	QUEBEC	ONTARIO	MAN.	SASK.	ALTA. ALB.	B.C. C.-B.	YUKON	NWT TN-C
PUBLIC - PUBLICS													
GENERAL - GENERAUX													
NON-TEACHING WITH NC LONG TERM UNITS - NON ENSEIGNANTS SANS UNITES A LONG TERME													
1 - 24 BEDS - LITS	12.04	18.62	9.18	12.79	11.59	19.39	13.86	12.90	9.80	11.58	10.43	-	13.57
25 - 49 " "	11.50	14.68	9.65	12.32	13.27	14.11	12.90	11.53	9.30	10.92	10.58	-	-
50 - 99 " "	13.08	14.89	7.36	13.44	14.00	16.96	14.25	14.37	10.47	10.79	11.87	-	14.33
100-199 " "	14.90	13.90	15.66	14.62	14.92	17.33	14.61	14.97	12.02	11.30	11.28	-	-
200+ " "	14.72	18.48	13.42	10.84	15.07	16.43	14.17	15.69	12.19	13.38	11.54	-	-
TOTAL	13.97	15.91	12.67	13.47	14.52	16.72	14.16	14.12	10.43	11.45	11.21	-	14.12
NON-TEACHING WITH LONG TERM UNITS - NON ENSEIGNANTS AVEC UNITES A LONG TERME													
1 - 99 BEDS - LITS	12.01	9.70	-	-	-	14.71	12.50	12.28	8.95	8.91	9.52	-	12.76
100-199 " "	12.15	-	13.38	-	-	16.02	12.28	11.94	-	-	9.15	-	-
200+ " "	12.26	-	-	-	11.34	11.76	13.39	16.64	9.43	-	9.72	-	-
TOTAL	12.20	9.70	13.38	-	11.34	13.46	13.07	13.64	9.30	8.91	9.58	-	12.76
NON-TEACHING - TOTAL NON ENSEIGNANTS	13.30	15.52	12.83	13.47	14.24	15.94	13.58	14.02	10.34	11.41	10.03	-	13.70
FULL TEACHING - ENSEIGNEMENT COMPLET													
1 - 499 BEDS - LITS	19.56	16.07	-	18.44	-	18.24	22.45	-	-	-	-	-	-
500+ " "	17.81	-	-	19.32	-	19.95	16.88	20.12	20.13	16.28	15.02	-	-
TOTAL	18.03	16.07	-	19.01	-	19.72	17.67	20.12	20.13	16.28	15.02	-	-
PARTIAL TEACHING - ENSEIGNEMENT PARTIEL													
1 - 499 BEDS - LITS	15.54	15.36	-	-	-	16.82	16.48	-	12.70	-	15.00	-	-
500+ " "	16.49	-	-	-	14.96	19.23	17.64	-	13.80	16.90	-	-	-
TOTAL	15.89	15.36	-	-	14.96	17.22	17.38	-	13.05	16.90	15.00	-	-
GENERAL - TDOTAL - GENERAUX	14.96	15.66	12.83	15.21	14.44	17.54	14.88	16.36	12.06	14.05	11.61	-	13.70
PEIATRIC - PEDIATRIQUE	23.53	15.98	-	17.65	-	26.89	23.79	-	-	24.84	22.30	-	-
REHAB - READAP (INC.CONV.)	9.28	16.00	12.78	10.24	10.96	8.53	9.30	-	-	14.94	6.95	-	-
EXTENDED CARE - SOINS PROLONGES (INC. CHRON.)	6.95	5.19	-	-	-	7.17	7.40	10.02	6.66	5.46	6.00	-	-
OTHER - AUTRES	14.32	23.66	-	18.23	-	11.22	20.82	168.35	-	22.60	19.76	***	1.67
PUBLIC - TDOTAL - PUBLICS	13.90	15.37	12.83	15.29	14.42	15.18	14.15	15.70	11.31	12.24	11.14	***	12.67
PROPRIETARY - PRIVE (LUCRATIF)													
GENERAL - GENERAUX	11.25	-	-	-	-	11.22	11.14	-	-	-	22.72	-	-
REHAB-EX.C.- READ.-S.PRL.	4.63	-	-	-	-	4.67	4.46	-	-	-	-	-	-
OTHER - AUTRES	11.57	-	-	-	-	12.36	7.07	29.62	-	-	-	-	-
PROPRIETARY - TOTAL - PRIVES	5.46	-	-	-	-	5.24	5.72	29.62	-	-	22.72	-	-
FEDERAL - FEDERAUX													
GENERAL - GENERAUX	11.91	-	-	12.72	-	20.57	9.19	12.51	11.02	11.24	23.17	14.81	13.44
REHAB-EX.C.- READ.-S.PRL.	7.19	-	-	-	-	7.19	-	-	-	-	-	-	-
OTHER - AUTRES	***	-	-	-	-	***	***	***	-	***	-	***	***
FEDERAL(2) - TOTAL - FEDERAUX(2)	11.01	-	-	12.72	-	9.74	9.36	13.58	11.02	11.34	23.17	15.61	22.23

(1) EXCLUDES STUDENT CLASSROOM HOURS AND MEDICAL STAFF PAID HOURS. - SANS LES HEURES DE CLASSE DES ELEVES-INFIRMIERES ET LES HEURES DU PERSONNEL MEDICAL.

(2) INCLUDES OTHER FEDERAL. - COMPREND AUTRES FEDERAUX.

TABLE 11. TOTAL PAID HOURS(1) FOR NURSING STAFF PER PATIENT-DAY (ADULTS AND CHILDREN) IN REPORTING HOSPITALS CLASSIFIED BY TYPE AND SIZE OF HOSPITAL, CANADA AND PROVINCES, 1974

TABLEAU 11. TOTAL DES HEURES REMUNEREES(1) DU PERSONNEL DES SOINS INFIRMIERS PAR JOURNEE D'HOSPITALISATION (ADULTES ET ENFANTS) DANS LES HOPITAUX REPONDANTS CLASSES SELON LE GENRE ET LA TAILLE DE L'HOPITAL, CANADA ET PROVINCES, 1974

TYPE OF HOSPITAL AND SIZE AFFECTATION ET TAILLE DES HOPITAUX	CANADA	N.F.L.O. T.N.	P.E.I. I.P.-E.	N.S. N.-E.	N.B.	QUEBEC	ONTARIO	MAN.	SASK.	ALTA. ALB.	B.C. C.-B.	YUKON	NWT TN-0
PUBLIC - PUBLICS													
GENERAL - GENERAUX													
NON-TEACHING WITH NC LONG TERM UNITS - NON ENSEIGNANTS SANS UNITES A LONG TERME													
1 - 24 BEDS - LITS	6.47	8.41	5.18	7.43	6.65	9.63	6.76	7.68	5.27	6.20	5.46	-	5.67
25 - 49 " "	5.77	6.94	5.05	6.21	6.57	6.66	6.37	6.25	4.75	5.61	5.03	-	-
50 - 99 " "	6.85	8.22	5.08	6.79	7.53	8.59	7.19	8.20	5.42	5.78	6.18	-	8.35
100-199 " "	7.56	6.90	7.15	6.91	7.51	8.77	7.35	8.02	6.48	6.61	5.98	-	-
200+ " "	7.77	6.87	7.34	5.99	7.73	8.65	7.50	8.83	6.08	6.90	6.71	-	-
TOTAL	7.27	7.26	6.63	6.73	7.47	8.63	7.39	7.95	5.48	6.09	5.89	-	7.58
NON-TEACHING WITH LONG TERM UNITS - NON ENSEIGNANTS AVEC UNITES A LONG TERME													
1 - 99 BEDS - LITS	6.28	5.10	-	-	-	7.57	6.47	7.27	4.46	5.28	4.86	-	6.60
100-199 " "	6.41	-	6.92	-	-	7.78	6.61	6.82	-	-	5.01	-	-
200+ " "	6.45	-	-	-	4.73	6.28	6.98	8.57	5.11	-	5.32	-	-
TOTAL	6.42	5.10	6.92	-	4.73	6.90	6.84	7.56	4.93	5.28	5.22	-	6.60
NON-TEACHING - TOTAL NON ENSEIGNANTS	6.95	7.13	6.70	6.73	7.23	8.21	7.10	7.87	5.44	6.08	5.41	-	7.28
FULL TEACHING - ENSEIGNEMENT COMPLET													
1 - 499 BEDS - LITS	7.91	7.69	-	7.86	-	7.71	8.16	-	-	-	-	-	-
500+ " "	8.24	-	-	9.48	-	8.99	7.94	9.33	9.25	7.64	6.75	-	-
TOTAL	8.19	7.69	-	8.90	-	8.81	7.97	9.33	9.25	7.64	6.75	-	-
PARTIAL TEACHING - ENSEIGNEMENT PARTIEL													
1 - 499 BEDS - LITS	7.60	7.75	-	-	-	8.20	7.02	-	6.70	-	7.06	-	-
500+ " "	8.08	-	-	-	7.33	8.32	8.73	-	7.50	8.64	-	-	-
TOTAL	7.78	7.75	-	-	7.33	8.22	8.34	-	6.95	8.64	7.06	-	-
GENERAL - TOTAL - GENERAUX	7.40	7.43	6.70	7.41	7.26	8.44	7.39	8.43	6.27	6.97	5.86	-	7.28
PEDIATRIC - PEDIATRIQUE	10.24	8.97	-	9.26	-	10.59	10.79	-	-	9.12	8.71	-	-
REHAB - READAP (INC. CONV.)	4.16	5.42	6.08	5.19	4.00	3.97	3.83	-	-	6.21	3.43	-	-
EXTENDED CARE - SOINS PROLONGES (INC. CHRON.)	4.02	3.65	-	-	-	3.99	4.43	5.55	3.03	3.52	3.56	-	-
OTHER - AUTRES	6.53	13.65	-	12.38	-	5.87	6.81	69.20	-	7.79	6.79	...	-
PUBLIC - TOTAL - PUBLICS	6.91	7.44	6.67	7.57	7.24	7.37	7.06	8.13	5.81	6.17	5.61	...	7.28
PROPRIETARY - PRIVE (LUCRATIF)													
GENERAL - GENERAUX	6.48	-	-	-	-	6.21	6.77	-	-	-	16.47	-	-
REHAB-EX.C.- READ.-S.PRL.	3.10	-	-	-	-	3.14	2.91	-	-	-	-	-	-
OTHER - AUTRES	4.68	-	-	-	-	5.35	3.27	9.52	-	-	-	-	-
PROPRIETARY - TOTAL - PRIVES	3.46	-	-	-	-	3.40	3.55	9.52	-	-	16.47	-	-
FEDERAL - FEDERAUX													
GENERAL - GENERAUX	5.00	-	-	5.73	-	7.59	3.75	4.92	5.11	5.07	9.58	6.89	6.36
REHAB-EX.C.- READ.-S.PRL.	3.11	-	-	-	-	3.11	-	-	-	-	-	-	-
OTHER - AUTRES	...	-	-	-	-	-	-	-	-	-	-	...	-
FEDERAL(2) - TOTAL - FEDERAUX(2)	4.50	-	-	5.73	-	3.96	3.75	4.92	5.11	5.07	9.58	7.30	6.36

(1) EXCLUDES STUDENT CLASSROOM HOURS AND MEDICAL STAFF PAID HOURS. - SANS LES HEURES DE CLASSE DES ELEVES-INFIRMIERES ET LES HEURES DU PERSONNEL MEDICAL.
 (2) INCLUDES OTHER FEDERAL. - COMPREND AUTRES FEDERAUX.

SECTION II
FINANCES

TABLE 12. TOTAL OPERATING EXPENSE AND OPERATING EXPENSE PER PATIENT-DAY BY TYPE OF EXPENSE FOR REPORTING PUBLIC HOSPITALS CLASSIFIED BY TYPE AND SIZE OF HOSPITAL, CANADA AND PROVINCES, 1974

TABLEAU 12. TOTAL DES DEPENSES D'EXPLOITATION ET DEPENSES D'EXPLOITATION PAR JOURNEE D'HOSPITALISATION, SELON LE TYPE DE DEPENSE DANS LES HOPITAUX PUBLICS REpondANTS CLASSES SELON LE GENRE ET LA TAILLE DE L'HOPITAL, CANADA ET PROVINCES, 1974

PROVINCE, TYPE OF HOSPITAL AND SIZE PROVINCE, AFFECTATION ET TAILLE DES HOPITAUX	NO. OF HOSP. NO. D'HOP.	TOTAL OPERATING EXPENSE TOTAL DES DEPENSES D'EXPLOIT.	PERCENTAGE OF TOTAL OPERATING EXPENSES(1) POURCENTAGE DU TOTAL DES DEPENSES D'EXP.(1)					OPERATING EXPENSE PER PATIENT-DAY(1) DEPENSES D'EXPLOIT. PAR JOUR. D'HOSP.(1)				
			TOTAL	GROSS SAL. AND WAGES	SUPP. AND OTHER EXP.	MED. AND SURG. SUPP.	DRUGS	TOTAL	GROSS SAL. AND WAGES	SUPP. AND OTHER EXP.	MED. AND SURG. SUPP.	DRUGS
				REMUN. BRUTE	FOURN. ET AUTRES DEP.	FOURN. MED. ET CHIR.	MEDICA-MENTS		REMUN. BRUTE	FOURN. ET AUTRES DEP.	FOURN. MED. ET CHIR.	MEDICA-MENTS
\$'000	%	%	%	%	%	\$	\$	\$	\$	\$		
CANADA												
PUBLIC - PUBLICS	1,011	3,676,570	100.00	70.43	23.95	3.19	2.44	89.63	63.12	21.46	2.86	2.18
GENERAL - GENERAUX	853	3,220,020	100.00	70.41	23.69	3.39	2.51	96.39	67.87	22.83	3.27	2.42
NON-TEACHING WITH NO LONG TERM UNITS - NON ENSEIGNANTS SANS UNITES A LONG TERME												
1 - 24 BEDS - LITS	209	51,148	100.00	67.79	26.77	2.23	3.25	66.17	44.86	17.71	1.47	2.14
25 - 49 " "	180	103,571	100.00	68.29	26.98	2.11	2.62	67.03	45.77	18.09	1.42	1.76
50 - 99 " "	98	134,692	100.00	69.81	25.26	2.40	2.53	77.46	54.07	19.57	1.86	1.96
100-199 " "	78	244,372	100.00	70.29	24.35	2.97	2.39	89.49	62.90	21.79	2.66	2.14
200+ " "	67	543,078	100.00	69.91	24.12	3.52	2.45	93.40	65.30	22.53	3.29	2.29
TOTAL	632	1,076,860	100.00	69.73	24.72	3.06	2.50	85.42	59.56	21.11	2.61	2.13
NON-TEACHING WITH LONG TERM UNITS - NON ENSEIGNANTS AVEC UNITES A LONG TERME												
1 - 99 BEDS - LITS	54	73,908	100.00	71.08	24.34	2.19	2.39	74.93	53.26	18.24	1.64	1.79
100-199 " "	42	121,241	100.00	71.65	23.58	2.67	2.11	76.05	54.49	17.93	2.03	1.60
200+ " "	50	401,940	100.00	72.32	22.58	2.89	2.21	79.38	57.41	17.93	2.29	1.75
TOTAL	146	597,090	100.00	72.03	23.00	2.76	2.21	78.11	56.26	17.97	2.15	1.73
NON-TEACHING - TOTAL NON ENSEIGNANTS	778	1,673,950	100.00	70.55	24.10	2.95	2.40	82.64	58.31	19.92	2.44	1.98
FULL TEACHING - ENSEIGNEMENT COMPLET												
1 - 499 BEDS - LITS	11	172,760	100.00	67.59	26.73	3.31	2.37	138.91	93.90	37.13	4.60	3.29
500+ " "	36	1,036,046	100.00	70.36	22.96	3.95	2.72	120.56	84.83	27.68	4.76	3.28
TOTAL	47	1,208,806	100.00	69.97	23.50	3.86	2.67	122.88	85.98	28.88	4.74	3.28
PARTIAL TEACHING - ENSEIGNEMENT PARTIEL												
1 - 499 BEDS - LITS	21	211,446	100.00	71.44	22.57	3.54	2.45	100.96	72.13	22.78	3.57	2.47
500+ " "	7	125,817	100.00	70.96	21.91	4.56	2.57	101.80	72.24	22.30	4.65	2.61
TOTAL	28	337,264	100.00	71.26	22.32	3.92	2.49	101.27	72.17	22.60	3.97	2.53
PEDIATRIC - PEDIATRIQUE	7	118,122	100.00	68.18	26.19	2.88	2.76	176.16	120.11	46.13	5.07	4.85
REHAB - READAP (INC. CONV.)	23	48,772	100.00	71.47	26.84	0.91	0.77	59.82	42.76	16.06	0.54	0.46
EXTENDED CARE - SOINS PROLONGES (INC. CHRON.)	110	204,988	100.00	72.26	25.27	1.05	1.41	38.59	27.88	9.75	0.41	0.55
OTHER - AUTRES	18	84,668	100.00	69.12	25.90	2.33	2.65	104.99	72.57	27.19	2.44	2.80
NEWFOUNDLAND TERRE-NEUVE												
PUBLIC - PUBLICS	37	79,272	100.00	65.98	27.55	3.44	3.03	92.51	61.04	25.48	3.18	2.81
GENERAL - GENERAUX	33	70,363	100.00	65.96	27.41	3.46	3.16	94.04	62.03	25.78	3.25	2.97
NON-TEACHING WITH NO LONG TERM UNITS - NON ENSEIGNANTS SANS UNITES A LONG TERME												
1 - 24 BEDS - LITS	12	5,317	100.00	67.23	21.84	3.54	7.39	97.52	65.57	21.30	3.45	7.21
25 - 49 " "	10	5,889	100.00	71.60	21.81	3.16	3.42	74.48	53.33	16.24	2.36	2.55
50 - 99 " "	2	3,047	100.00	63.33	31.77	2.38	2.53	100.83	63.85	32.03	2.39	2.55
100-199 " "	3	9,840	100.00	69.71	24.79	2.84	2.66	88.44	61.65	21.93	2.51	2.35
200+ " "	1	7,293	100.00	73.06	20.84	3.80	2.29	97.75	71.41	20.38	3.72	2.24
TOTAL	28	31,386	100.00	69.80	23.49	3.20	3.51	89.75	62.65	21.09	2.87	3.15
NON-TEACHING WITH LONG TERM UNITS - NON ENSEIGNANTS AVEC UNITES A LONG TERME												
1 - 99 BEDS - LITS	1	1,567	100.00	67.70	22.34	2.06	7.90	68.83	46.60	15.38	1.42	5.44
TOTAL	1	1,567	100.00	67.70	22.34	2.06	7.90	68.83	46.60	15.38	1.42	5.44
NON-TEACHING - TOTAL NON ENSEIGNANTS	29	32,953	100.00	69.70	23.44	3.14	3.71	88.48	61.67	20.74	2.78	3.29
FULL TEACHING - ENSEIGNEMENT COMPLET												
1 - 499 BEDS - LITS	2	24,260	100.00	63.23	30.62	3.63	2.51	107.27	67.83	32.85	3.90	2.70
TOTAL	2	24,260	100.00	63.23	30.62	3.63	2.51	107.27	67.83	32.85	3.90	2.70
PARTIAL TEACHING - ENSEIGNEMENT PARTIEL												
1 - 499 BEDS - LITS	2	13,150	100.00	61.63	31.46	3.94	2.97	87.88	54.16	27.65	3.46	2.61
TOTAL	2	13,150	100.00	61.63	31.46	3.94	2.97	87.88	54.16	27.65	3.46	2.61
PEDIATRIC - PEDIATRIQUE	1	7,236	100.00	63.88	29.91	3.86	2.35	107.93	68.95	32.28	4.16	2.53
REHAB - READAP (INC. CONV.)	1	949	100.00	69.60	28.84	1.08	0.48	91.80	63.89	26.48	0.99	0.44
EXTENDED CARE - SOINS PROLONGES (INC. CHRON.)	2	725	100.00	83.66	15.05	0.62	0.67	23.15	19.37	3.48	0.14	0.15

SEE FOOTNOTE(S) AT END OF TABLE. - VOIR RENVOI(S) A LA FIN DU TABLEAU.

TABLE 12. TOTAL OPERATING EXPENSE AND OPERATING EXPENSE PER PATIENT-DAY BY TYPE OF EXPENSE FOR REPORTING PUBLIC HOSPITALS CLASSIFIED BY TYPE AND SIZE OF HOSPITAL, CANADA AND PROVINCES, 1974 - CONTINUED

TABLEAU 12. TOTAL DES DEPENSES D'EXPLOITATION ET DEPENSES D'EXPLOITATION PAR JOURNEE D'HOSPITALISATION, SELON LE TYPE DE DEPENSE DANS LES HOPITAUX PUBLICS REPDNDANTS CLASSES SELON LE GENRE ET LA TAILLE DE L'HOPITAL, CANADA ET PROVINCES, 1974 - SUITE

PROVINCE, TYPE OF HOSPITAL AND SIZE PROVINCE, AFFECTATION ET TAILLE DES HOPITAUX	NO. OF HOSP. D'HOP.	TOTAL OPERATING EXPENSE TOTAL DES DEPENSES D'EXPLOIT.	PERCENTAGE OF TOTAL OPERATING EXPENSE(1) POURCENTAGE DU TOTAL DES DEPENSES D'EXP.(1)					OPERATING EXPENSE PER PATIENT-DAY(1) DEPENSES D'EXPLOIT. PAR JOUR. D'HOSP.(1)				
			TOTAL	GROSS SAL. AND WAGES REMUN. BRUTE	SUPP. AND OTHER EXP. FOURN. ET AUTRES DEP.	MED. AND SURG. SUPP. FOURN. MED. ET CHIR.	DRUGS MEDICA-MENTS	TOTAL	GROSS SAL. AND WAGES REMUN. BRUTE	SUPP. AND OTHER EXP. FOURN. ET AUTRES DEP.	MED. AND SURG. SUPP. FOURN. MED. ET CHIR.	DRUGS MEDICA-MENTS
		\$'000	%	%	%	%	%	\$	\$	\$	\$	\$
PRINCE EDWARD ISLAND ILE-DU-PRINCE-EDOUARD												
PUBLIC - PUBLICS	9	12,855	100.00	66.69	26.33	3.80	3.18	65.09	43.41	17.14	2.48	2.07
GENERAL - GENERAUX	8	12,355	100.00	66.22	26.56	3.95	3.27	65.21	43.18	17.32	2.57	2.14
NON-TEACHING WITH NO LONG TERM UNITS - NON ENSEIGNANTS SANS UNITES A LONG TERME												
1 - 24 BEDS - LITS	2	311	100.00	69.89	25.03	2.30	2.78	44.56	31.14	11.15	1.02	1.24
25 - 49 " "	1	460	100.00	64.82	29.54	1.96	3.68	49.21	31.90	14.54	0.96	1.81
50 - 99 " "	2	1,300	100.00	64.65	31.39	1.26	2.69	47.69	30.83	14.97	0.60	1.28
100-199 " "	1	3,706	100.00	65.90	26.81	4.16	3.14	75.01	49.43	20.11	3.12	2.35
200+ " "	1	3,678	100.00	66.06	24.74	5.16	4.04	68.41	45.19	16.93	3.53	2.76
TOTAL	7	9,455	100.00	65.82	26.73	4.00	3.45	64.78	42.63	17.31	2.59	2.23
NON-TEACHING WITH LONG TERM UNITS - NON ENSEIGNANTS AVEC UNITES A LONG TERME												
100-199 " "	1	2,900	100.00	67.50	26.03	3.76	2.71	66.64	44.98	17.35	2.51	1.81
TOTAL	1	2,900	100.00	67.50	26.03	3.76	2.71	66.64	44.98	17.35	2.51	1.81
NON-TEACHING - TOTAL NON ENSEIGNANTS	8	12,355	100.00	66.22	26.56	3.95	3.27	65.21	43.18	17.32	2.57	2.14
REHAB - READAP (INC. CONV.)	1	500	100.00	78.37	20.50	0.32	0.81	62.38	48.89	12.79	0.20	0.51
NOVA SCOTIA NOUVELLE-ECOSSE												
PUBLIC - PUBLICS	47	123,259	100.00	63.77	29.78	3.73	2.72	91.87	58.58	27.36	3.43	2.50
GENERAL - GENERAUX	43	108,068	100.00	63.83	29.48	3.82	2.87	89.74	57.28	26.46	3.43	2.58
NON-TEACHING WITH NO LONG TERM UNITS - NON ENSEIGNANTS SANS UNITES A LONG TERME												
1 - 24 BEDS - LITS	14	3,410	100.00	70.76	24.44	2.44	2.36	65.42	46.30	15.99	1.59	1.55
25 - 49 " "	5	2,876	100.00	70.63	24.92	1.66	2.80	61.74	43.61	15.39	1.02	1.73
50 - 99 " "	11	15,492	100.00	70.09	25.05	2.38	2.47	71.24	49.93	17.84	1.70	1.76
100-199 " "	9	30,594	100.00	67.88	26.19	3.43	2.50	80.72	54.79	21.14	2.77	2.02
200+ " "	2	8,170	100.00	64.65	28.75	3.52	3.08	62.49	40.40	17.97	2.20	1.93
TOTAL	41	60,542	100.00	68.30	26.09	3.04	2.58	73.30	50.07	19.12	2.23	1.89
NON-TEACHING - TOTAL NON ENSEIGNANTS	41	60,542	100.00	68.30	26.09	3.04	2.58	73.30	50.07	19.12	2.23	1.89
FULL TEACHING - ENSEIGNEMENT COMPLET												
1 - 499 BEDS - LITS	1	13,614	100.00	68.50	25.51	3.24	2.75	101.26	69.37	25.84	3.28	2.78
500+ " "	1	33,912	100.00	53.97	37.13	5.44	3.45	139.06	75.06	51.64	7.57	4.79
TOTAL	2	47,525	100.00	58.14	33.81	4.81	3.25	125.63	73.04	42.47	6.04	4.08
PEDIATRIC - PEDIATRIQUE	1	10,184	100.00	61.77	33.11	3.45	1.67	134.80	83.27	44.63	4.65	2.25
REHAB - READAP (INC. CONV.)	2	1,788	100.00	67.91	29.51	1.35	1.23	55.13	37.44	16.27	0.74	0.68
OTHER - AUTRES	1	3,219	100.00	65.67	29.50	3.03	1.80	109.31	71.79	32.25	3.31	1.97

SEE FOOTNOTE(S) AT END OF TABLE. - VOIR RENVOI(S) A LA FIN DU TABLEAU.

TABLE 12. TOTAL OPERATING EXPENSE AND OPERATING EXPENSE PER PATIENT-DAY BY TYPE OF EXPENSE FOR REPORTING PUBLIC HOSPITALS CLASSIFIED BY TYPE AND SIZE OF HOSPITAL, CANADA AND PROVINCES, 1974 - CONTINUED

TABLEAU 12. TOTAL DES DEPENSES D'EXPLOITATION ET DEPENSES D'EXPLOITATION PAR JOURNEE D'HOSPITALISATION, SELON LE TYPE DE DEPENSE DANS LES HOPITAUX PUBLICS REpondANTS CLASSES SELON LE GENRE ET LA TAILLE DE L'HOPITAL, CANADA ET PROVINCES, 1974 - SUITE

PROVINCE, TYPE OF HOSPITAL AND SIZE PROVINCE, AFFECTATION ET TAILLE DES HOPITAUX	NO. OF HOSP. - NO. D'HDP.	TOTAL OPERATING EXPENSE - TOTAL DES DEPENSES D'EXPLOIT.	PERCENTAGE OF TOTAL OPERATING EXPENSES(1) POURCENTAGE DU TOTAL DES DEPENSES D'EXP.(1)					OPERATING EXPENSE PER PATIENT-DAY(1) DEPENSES D'EXPLOIT. PAR JOUR. D'HOSP.(1)				
			TOTAL	GROSS SAL. AND WAGES - REMUN. BRUTE	SUPP. AND OTHER EXP. - FOURN. ET AUTRES DEP.	MED. SURG. SUPP. - FOURN. MED. ET CHIR.	DRUGS - MEDICA-MENTS	TOTAL	GROSS SAL. AND WAGES - REMUN. BRUTE	SUPP. AND OTHER EXP. - FOURN. ET AUTRES DEP.	MED. AND SURG. SUPP. - FOURN. MED. ET CHIR.	DRUGS - MEDICA-MENTS
		\$'000	%	%	%	%	\$	\$	\$	\$	\$	
NEW BRUNSWICK NOUVEAU-BRUNSWICK												
PUBLIC - PUBLICS	38	98,807	100.00	67.91	25.64	4.04	2.42	79.84	54.22	20.47	3.22	1.93
GENERAL - GENERAUX	37	98,393	100.00	67.89	25.64	4.05	2.42	79.95	54.28	20.50	3.24	1.94
NON-TEACHING WITH NO LONG TERM UNITS - NON ENSEIGNANTS SANS UNITES A LONG TERME												
1 - 24 BEOS - LITS	7	1,322	100.00	70.04	25.26	1.85	2.86	58.12	40.70	14.68	1.08	1.66
25 - 49 " "	9	6,350	100.00	72.28	22.70	2.23	2.79	65.44	47.30	14.85	1.46	1.83
50 - 99 " "	7	11,201	100.00	70.40	23.68	3.16	2.76	73.23	51.56	17.34	2.31	2.02
100-199 " "	6	16,346	100.00	69.15	24.64	3.70	2.50	77.76	53.78	19.16	2.88	1.95
200+ " "	5	29,301	100.00	63.26	30.18	4.28	2.27	87.64	55.44	26.45	3.75	1.99
TOTAL	34	64,521	100.00	67.02	26.81	3.69	2.48	78.95	52.91	21.17	2.91	1.96
NON-TEACHING WITH LONG TERM UNITS - NON ENSEIGNANTS AVEC UNITES A LONG TERME												
200+ " "	1	4,989	100.00	72.19	23.49	2.24	2.08	63.37	45.75	14.88	1.42	1.32
TOTAL	1	4,989	100.00	72.19	23.49	2.24	2.08	63.37	45.75	14.88	1.42	1.32
NON-TEACHING - TOTAL NON ENSEIGNANTS	35	69,510	100.00	67.39	26.57	3.58	2.45	77.58	52.28	20.61	2.78	1.90
PARTIAL TEACHING - ENSEIGNEMENT PARTIEL												
500+ " "	2	28,883	100.00	69.08	23.40	5.16	2.35	86.30	59.62	20.20	4.46	2.03
TOTAL	2	28,883	100.00	69.08	23.40	5.16	2.35	86.30	59.62	20.20	4.46	2.03
REHAB - READAP (INC. CONV.)	1	414	100.00	72.53	25.29	1.37	0.82	59.79	43.37	15.12	0.82	0.49
QUEBEC												
PUBLIC - PUBLICS	184	1,048,591	100.00	70.77	23.56	3.26	2.42	96.69	68.42	22.78	3.15	2.33
GENERAL - GENERAUX	123	855,231	100.00	70.72	23.17	3.54	2.57	112.68	79.68	26.11	3.99	2.90
NON-TEACHING WITH NO LONG TERM UNITS - NON ENSEIGNANTS SANS UNITES A LONG TERME												
1 - 24 BEDS - LITS	10	4,266	100.00	66.90	27.42	2.79	3.31	134.01	89.65	36.75	3.63	4.30
25 - 49 " "	9	6,827	100.00	72.22	23.49	2.00	2.29	83.94	60.62	19.72	1.68	1.92
50 - 99 " "	13	24,940	100.00	70.28	24.55	2.66	2.51	103.74	72.92	25.46	2.76	2.60
100-199 " "	26	86,442	100.00	72.60	22.19	2.85	2.36	104.52	75.89	23.20	2.98	2.47
200+ " "	19	158,617	100.00	70.84	23.05	3.62	2.48	101.59	71.97	23.42	3.68	2.52
TOTAL	77	281,092	100.00	71.32	23.00	3.23	2.45	102.54	73.14	23.58	3.31	2.51
NON-TEACHING WITH LONG TERM UNITS - NON ENSEIGNANTS AVEC UNITES A LONG TERME												
1 - 99 BEDS - LITS	5	5,592	100.00	71.48	24.26	1.76	2.50	86.42	61.77	20.97	1.52	2.16
100-199 " "	9	27,496	100.00	71.48	23.92	2.69	1.92	93.91	67.13	22.46	2.52	1.80
200+ " "	5	34,165	100.00	71.00	23.92	2.62	2.45	70.03	49.72	16.75	1.84	1.72
TOTAL	19	67,253	100.00	71.24	23.95	2.58	2.24	79.55	56.67	19.05	2.05	1.78
NON-TEACHING - TOTAL NON ENSEIGNANTS	96	348,345	100.00	71.30	23.19	3.10	2.41	96.99	69.16	22.49	3.01	2.34
FULL TEACHING - ENSEIGNEMENT COMPLET												
1 - 499 BEOS - LITS	3	47,312	100.00	68.73	24.20	4.15	2.92	123.92	85.16	29.98	5.15	3.62
500+ " "	12	318,317	100.00	69.98	23.44	3.84	2.74	133.23	93.24	31.23	5.11	3.65
TOTAL	15	365,629	100.00	69.82	23.54	3.88	2.76	131.95	92.13	31.06	5.12	3.64
PARTIAL TEACHING - ENSEIGNEMENT PARTIEL												
1 - 499 BEOS - LITS	11	113,810	100.00	71.49	22.62	3.41	2.48	109.86	78.54	24.85	3.75	2.72
500+ " "	1	27,446	100.00	72.12	20.36	5.11	2.41	134.28	96.84	27.34	6.86	3.24
TOTAL	12	141,256	100.00	71.61	22.18	3.74	2.46	113.89	81.56	25.26	4.26	2.81
PEDIATRIC - PEDIATRIQUE	2	47,228	100.00	71.16	23.73	3.10	2.02	180.28	128.29	42.78	5.58	3.64
REHAB - READAP (INC. CONV.)	6	14,554	100.00	70.69	27.42	0.87	1.02	53.71	37.97	14.73	0.47	0.55
EXTENDED CARE - SOINS PROLONGES (INC. CHRON.)	45	83,172	100.00	72.12	25.46	1.00	1.42	39.40	28.41	10.03	0.39	0.56
OTHER - AUTRES	8	48,405	100.00	68.63	26.28	2.91	2.18	78.62	53.96	20.66	2.29	1.72

SEE FOOTNOTE(S) AT END OF TABLE. - VOIR RENVOI(S) A LA FIN DU TABLEAU.

TABLE 12. TOTAL OPERATING EXPENSE AND OPERATING EXPENSE PER PATIENT-DAY BY TYPE OF EXPENSE FOR REPORTING PUBLIC HOSPITALS CLASSIFIED BY TYPE AND SIZE OF HOSPITAL, CANADA AND PROVINCES, 1974 - CONTINUED

TABLEAU 12. TOTAL DES DEPENSES D'EXPLOITATION ET DEPENSES D'EXPLOITATION PAR JOURNEE D'HOSPITALISATION, SELON LE TYPE DE DEPENSE DANS LES HOPITAUX PUBLICS REpondANTS CLASSES SELON LE GENRE ET LA TAILLE DE L'HOPITAL, CANADA ET PROVINCES, 1974 - SUITE

PROVINCE, TYPE OF HOSPITAL AND SIZE PROVINCE, AFFECTATION ET TAILLE DES HOPITAUX	NO. OF HOSP. NO. D'HOP.	TOTAL OPERATING EXPENSE TOTAL DES DEPENSES D'EXPLOIT.	PERCENTAGE OF TOTAL OPERATING EXPENSE(1) POURCENTAGE DU TOTAL DES DEPENSES D'EXP.(1)					OPERATING EXPENSE PER PATIENT-DAY(1) DEPENSES D'EXPLOIT. PAR JOUR. D'HOSP.(1)				
			TOTAL	GROSS SAL. AND WAGES REMUN. BRUTE	SUPP. AND OTHER EXP. FOURN. ET AUTRES DEP.	MED. AND SURG. FOURN. MED. ET CHIR.	DRUGS MEDICA-MENTS	TOTAL	GROSS SAL. AND WAGES REMUN. BRUTE	SUPP. AND OTHER EXP. FOURN. ET AUTRES DEP.	MED. AND SURG. FOURN. MED. ET CHIR.	DRUGS MEDICA-MENTS
		\$'000	%	%	%	%	%	\$	\$	\$	\$	\$
ONTARIO												
PUBLIC - PUBLICS	222	1,406,455	100.00	70.33	24.24	3.07	2.36	96.59	67.93	23.41	2.97	2.28
GENERAL - GENERAUX	190	1,260,943	100.00	70.39	24.02	3.24	2.35	101.60	71.51	24.40	3.29	2.39
NON-TEACHING WITH NO LONG TERM UNITS - NON ENSEIGNANTS SANS UNITES A LONG TERME												
1 - 24 BEDS - LITS	4	1,620	100.00	67.44	28.42	1.71	2.43	87.00	58.67	24.73	1.49	2.11
25 - 49 " "	24	18,307	100.00	69.42	26.33	1.94	2.31	80.18	55.66	21.11	1.56	1.85
50 - 99 " "	13	23,477	100.00	71.00	24.83	1.99	2.18	91.46	64.93	22.71	1.82	2.00
100-199 " "	15	54,188	100.00	70.42	24.69	2.72	2.17	95.30	67.11	23.53	2.59	2.07
200+ " "	29	271,290	100.00	70.32	24.00	3.31	2.37	94.83	66.68	22.76	3.14	2.25
TOTAL	85	368,882	100.00	70.32	24.29	3.06	2.33	93.79	65.95	22.78	2.87	2.18
NON-TEACHING WITH LONG TERM UNITS - NON ENSEIGNANTS AVEC UNITES A LONG TERME												
1 - 99 BEDS - LITS	35	50,528	100.00	71.25	24.30	2.22	2.23	78.21	55.72	19.00	1.74	1.75
100-199 " "	21	58,955	100.00	70.82	24.26	2.71	2.22	76.68	54.31	18.60	2.08	1.70
200+ " "	29	265,798	100.00	71.18	23.60	2.95	2.27	86.30	61.43	20.37	2.55	1.96
TOTAL	85	375,281	100.00	71.13	23.80	2.81	2.26	83.49	59.39	19.87	2.35	1.88
NON-TEACHING - TOTAL NON ENSEIGNANTS	170	744,163	100.00	70.73	24.04	2.94	2.29	88.30	62.45	21.23	2.59	2.02
FULL TEACHING - ENSEIGNEMENT COMPLET												
1 - 499 BEDS - LITS	5	87,573	100.00	68.04	27.20	2.78	1.97	174.71	118.88	47.53	4.86	3.44
500+ " "	12	377,132	100.00	70.13	23.35	3.95	2.57	124.89	87.59	29.16	4.93	3.21
TOTAL	17	464,705	100.00	69.74	24.07	3.73	2.46	131.98	92.04	31.77	4.92	3.24
PARTIAL TEACHING - ENSEIGNEMENT PARTIEL												
1 - 499 BEDS - LITS	1	12,251	100.00	67.96	29.36	1.63	1.06	117.62	79.93	34.53	1.91	1.24
500+ " "	2	39,825	100.00	72.28	21.37	3.62	2.72	111.19	80.37	23.77	4.02	3.03
TOTAL	3	52,076	100.00	71.27	23.25	3.15	2.33	112.64	80.27	26.19	3.55	2.63
PEDIATRIC - PEDIATRIQUE	1	46,991	100.00	66.03	27.31	2.61	4.04	208.88	137.93	57.05	5.46	8.45
REHAB - READAP (INC. CONV.)	6	11,656	100.00	66.08	32.31	0.83	0.78	68.77	45.44	22.22	0.57	0.53
EXTENDED CARE - SOINS PROLONGES (INC. CHRON.)	23	69,501	100.00	73.93	23.58	1.08	1.41	41.63	30.78	9.82	0.45	0.59
OTHER - AUTRES	2	17,364	100.00	66.32	29.12	1.51	3.05	201.90	133.90	58.79	3.04	6.16
MANITOBA												
PUBLIC - PUBLICS	80	154,314	100.00	67.44	26.33	3.43	2.80	88.51	59.69	23.30	3.04	2.47
GENERAL - GENERAUX	77	145,031	100.00	67.09	26.52	3.57	2.82	93.13	62.48	24.69	3.32	2.63
NON-TEACHING WITH NO LONG TERM UNITS - NON ENSEIGNANTS SANS UNITES A LONG TERME												
1 - 24 BEDS - LITS	40	9,585	100.00	60.65	34.65	2.10	2.60	66.28	40.20	22.97	1.39	1.72
25 - 49 " "	18	10,031	100.00	57.39	37.80	2.18	2.62	67.66	38.83	25.58	1.48	1.78
50 - 99 " "	5	7,068	100.00	60.14	33.71	3.09	3.06	76.78	46.18	25.88	2.37	2.35
100-199 " "	3	6,579	100.00	65.37	29.46	2.63	2.55	80.22	52.44	23.63	2.11	2.04
200+ " "	3	26,225	100.00	68.24	24.65	4.24	2.87	88.35	60.29	21.77	3.75	2.54
TOTAL	69	59,489	100.00	63.91	30.08	3.24	2.77	77.91	49.79	23.43	2.52	2.16
NON-TEACHING WITH LONG TERM UNITS - NON ENSEIGNANTS AVEC UNITES A LONG TERME												
1 - 99 BEDS - LITS	3	4,280	100.00	62.41	32.14	2.57	2.88	62.89	39.25	20.21	1.62	1.81
100-199 " "	2	4,384	100.00	56.38	38.82	2.40	2.40	69.55	39.22	27.00	1.67	1.67
200+ " "	1	5,826	100.00	71.94	22.19	3.37	2.49	87.68	63.08	19.46	2.96	2.19
TOTAL	6	14,490	100.00	64.42	30.16	2.84	2.58	73.36	47.25	22.12	2.09	1.89
NON-TEACHING - TOTAL NON ENSEIGNANTS	75	73,979	100.00	64.01	30.10	3.16	2.74	76.97	49.27	23.16	2.43	2.11
FULL TEACHING - ENSEIGNEMENT COMPLET												
500+ " "	2	71,052	100.00	70.29	22.79	4.00	2.92	119.13	83.74	27.15	4.76	3.48
TOTAL	2	71,052	100.00	70.29	22.79	4.00	2.92	119.13	83.74	27.15	4.76	3.48
EXTENDED CARE - SOINS PROLONGES (INC. CHRON.)	2	9,099	100.00	73.06	23.27	1.31	2.37	48.94	35.76	11.39	0.64	1.16
OTHER - AUTRES	1	184	100.00	67.71	29.63	1.52	1.14	841.47	569.78	249.34	12.80	9.55

SEE FOOTNOTE(S) AT END OF TABLE. - VOIR RENVOI(S) A LA FIN DU TABLEAU.

TABLE 12. TOTAL OPERATING EXPENSE AND OPERATING EXPENSE PER PATIENT-DAY BY TYPE OF EXPENSE FOR REPORTING PUBLIC HOSPITALS CLASSIFIED BY TYPE AND SIZE OF HOSPITAL, CANADA AND PROVINCES, 1974 - CONTINUED

TABLEAU 12. TOTAL DES DEPENSES D'EXPLOITATION ET DEPENSES D'EXPLOITATION PAR JOURNEE D'HOSPITALISATION, SELON LE TYPE DE DEPENSE DANS LES HOPITAUX PUBLICS REpondANTS CLASSES SELON LE GENRE ET LA TAILLE DE L'HOPITAL, CANADA ET PROVINCES, 1974 - SUITE

PROVINCE, TYPE OF HOSPITAL AND SIZE PROVINCE, AFFECTATION ET TAILLE DES HOPITAUX	NO. OF HOSP. - NO. D'HOP.	TOTAL OPERATING EXPENSE - TOTAL DES DEPENSES D'EXPLOIT.	PERCENTAGE OF TOTAL OPERATING EXPENSE (1) POURCENTAGE DU TOTAL DES DEPENSES D'EXP. (1)					OPERATING EXPENSE PER PATIENT-DAY (1) DEPENSES D'EXPLOIT. PAR JOUR. D'HOSP. (1)				
			TOTAL	GROSS SAL. AND WAGES REMUN. BRUTE	SUPP. AND OTHER EXP. FOURN. ET AUTRES DEP.	MED. AND SURG. SUPP. FOURN. MED. ET CHIR.	DRUGS MEDICA-MENTS	TOTAL	GROSS SAL. AND WAGES REMUN. BRUTE	SUPP. AND OTHER EXP. FOURN. ET AUTRES DEP.	MED. AND SURG. SUPP. FOURN. MED. ET CHIR.	DRUGS MEDICA-MENTS
		\$'000	%	%	%	%	%	\$	\$	\$	\$	\$
SASKATCHEWAN												
PUBLIC - PUBLICS	132	133,400	100.00	67.98	26.22	3.18	2.63	70.37	47.84	18.45	2.24	1.85
GENERAL - GENERAUX	130	126,455	100.00	68.39	25.67	3.22	2.72	70.37	48.13	18.06	2.26	1.92
NON-TEACHING WITH NO LONG TERM UNITS - NON ENSEIGNANTS SANS UNITES A LONG TERME												
1 - 24 BEDS - LITS	78	14,460	100.00	70.39	24.89	1.85	2.88	50.64	35.65	12.60	0.93	1.46
25 - 49 " "	29	12,494	100.00	69.05	25.81	2.15	3.00	51.21	35.36	13.22	1.10	1.54
50 - 99 " "	8	8,392	100.00	71.99	23.09	1.99	2.93	58.33	41.99	13.47	1.16	1.71
100-199 " "	6	14,228	100.00	70.33	25.03	2.25	2.40	68.06	47.86	17.03	1.53	1.63
200+ " "	1	4,678	100.00	71.31	24.31	2.33	2.04	68.04	48.52	16.54	1.59	1.39
TOTAL	122	54,252	100.00	70.39	24.81	2.08	2.72	57.04	40.15	14.15	1.19	1.55
NON-TEACHING WITH LONG TERM UNITS - NON ENSEIGNANTS AVEC UNITES A LONG TERME												
1 - 99 BEDS - LITS	1	1,120	100.00	76.14	19.19	1.91	2.76	47.26	35.98	9.07	0.90	1.30
200+ " "	1	4,568	100.00	52.93	44.51	1.19	1.37	74.06	39.20	32.97	0.88	1.01
TOTAL	2	5,688	100.00	57.50	39.53	1.33	1.64	66.62	38.31	26.33	0.89	1.10
NON-TEACHING - TOTAL NON ENSEIGNANTS	124	59,940	100.00	69.17	26.21	2.01	2.61	57.83	40.00	15.16	1.16	1.51
FULL TEACHING - ENSEIGNEMENT COMPLET												
500+ " "	1	19,203	100.00	63.23	29.95	3.70	3.12	131.64	83.24	39.42	4.87	4.11
TOTAL	1	19,203	100.00	63.23	29.95	3.70	3.12	131.64	83.24	39.42	4.87	4.11
PARTIAL TEACHING - ENSEIGNEMENT PARTIEL												
1 - 499 BEDS - LITS	4	31,301	100.00	70.25	22.94	4.22	2.59	74.13	52.08	17.01	3.12	1.92
500+ " "	1	16,011	100.00	68.05	23.84	5.21	2.90	83.10	56.55	19.81	4.33	2.41
TOTAL	5	47,312	100.00	69.51	23.25	4.55	2.70	76.94	53.48	17.89	3.50	2.07
EXTENDED CARE - SOINS PROLONGES (INC. CHRON.)	2	6,944	100.00	59.54	37.46	2.35	0.65	70.50	41.98	26.41	1.65	0.46
ALBERTA												
PUBLIC - PUBLICS	149	274,914	100.00	70.44	24.07	2.90	2.59	69.00	48.60	16.61	2.00	1.79
GENERAL - GENERAUX	118	230,921	100.00	70.64	23.33	3.28	2.75	79.77	56.35	18.61	2.62	2.19
NON-TEACHING WITH NO LONG TERM UNITS - NON ENSEIGNANTS SANS UNITES A LONG TERME												
1 - 24 BEDS - LITS	24	5,112	100.00	69.97	26.28	1.55	2.20	57.69	40.37	15.16	0.89	1.27
25 - 49 " "	51	24,593	100.00	65.19	30.26	2.02	2.54	59.85	39.02	18.11	1.21	1.52
50 - 99 " "	26	23,533	100.00	67.42	27.85	2.01	2.72	59.60	40.18	16.60	1.19	1.62
100-199 " "	5	13,263	100.00	63.87	29.82	3.61	2.70	70.63	45.11	21.06	2.55	1.90
200+ " "	4	19,113	100.00	68.22	26.22	3.05	2.51	75.69	51.64	19.85	2.31	1.90
TOTAL	110	85,615	100.00	66.57	28.37	2.47	2.59	64.19	42.73	18.21	1.58	1.66
NON-TEACHING WITH LONG TERM UNITS - NON ENSEIGNANTS AVEC UNITES A LONG TERME												
1 - 99 BEDS - LITS	1	893	100.00	68.44	25.60	2.83	3.13	46.28	31.67	11.85	1.31	1.45
TOTAL	1	893	100.00	68.44	25.60	2.83	3.13	46.28	31.67	11.85	1.31	1.45
NON-TEACHING - TOTAL NON ENSEIGNANTS	111	86,508	100.00	66.59	28.34	2.47	2.59	63.93	42.57	18.12	1.58	1.66
FULL TEACHING - ENSEIGNEMENT COMPLET												
500+ " "	6	130,761	100.00	73.13	20.27	3.71	2.88	93.55	68.42	18.97	3.47	2.70
TOTAL	6	130,761	100.00	73.13	20.27	3.71	2.88	93.55	68.42	18.97	3.47	2.70
PARTIAL TEACHING - ENSEIGNEMENT PARTIEL												
500+ " "	1	13,653	100.00	72.17	21.15	4.20	2.49	93.50	67.47	19.77	3.93	2.32
TOTAL	1	13,653	100.00	72.17	21.15	4.20	2.49	93.50	67.47	19.77	3.93	2.32
PEDIATRIC - PEDIATRIQUE	1	3,111	100.00	78.40	19.79	1.08	0.73	137.78	108.01	27.27	1.49	1.01
REHAB - READAP (INC. CONV.)	1	8,286	100.00	69.70	29.17	0.64	0.48	83.35	58.10	24.32	0.53	0.40
EXTENDED CARE - SOINS PROLONGES (INC. CHRON.)	27	25,127	100.00	67.44	30.31	0.85	1.41	27.33	18.43	8.28	0.23	0.38
OTHER - AUTRES	2	7,469	100.00	71.87	21.94	1.52	4.67	160.69	115.49	35.26	2.44	7.50

SEE FOOTNOTE(S) AT END OF TABLE. - VOIR RENVOI(S) A LA FIN DU TABLEAU.

TABLE 12. TOTAL OPERATING EXPENSE AND OPERATING EXPENSE PER PATIENT-DAY BY TYPE OF EXPENSE FOR REPORTING PUBLIC HOSPITALS CLASSIFIED BY TYPE AND SIZE OF HOSPITAL, CANADA AND PROVINCES, 1974 - CONTINUED

TABLEAU 12. TOTAL DES DEPENSES D'EXPLOITATION ET DEPENSES D'EXPLOITATION PAR JOURNEE D'HOSPITALISATION, SELON LE TYPE DE DEPENSE DANS LES HOPITAUX PUBLICS REPOUNDANTS CLASSES SELON LE GENRE ET LA TAILLE DE L'HOPITAL, CANADA ET PROVINCES, 1974 - SUITE

PROVINCE, TYPE OF HOSPITAL AND SIZE PROVINCE, AFFECTATION ET TAILLE DES HOPITAUX	NO. OF HOSP. NO. D'HOP.	TOTAL OPERATING EXPENSE TOTAL DES DEPENSES D'EXPLOIT.	PERCENTAGE OF TOTAL OPERATING EXPENSE (1) POURCENTAGE DU TOTAL DES DEPENSES D'EXP. (1)					OPERATING EXPENSE PER PATIENT-DAY (1) DEPENSES D'EXPLOIT. PAR JOUR. D'HOSP. (1)				
			TOTAL	GROSS SAL. AND WAGES	SUPP. AND OTHER EXP.	MED. AND SURG. SUPP.	DRUGS	TOTAL	GROSS SAL. AND WAGES	SUPP. AND OTHER EXP.	MED. AND SURG. SUPP.	DRUGS
				REMUN. BRUTE	FOURN. ET AUTRES DEP.	FOURN. MED. ET CHIR.	MEDICA-MENTS		REMUN. BRUTE	FOURN. ET AUTRES DEP.	FOURN. MED. ET CHIR.	MEDICA-MENTS
		\$'000	%	%	%	%	%	\$	\$	\$	\$	\$
BRITISH COLUMBIA COLOMBIE-BRITANNIQUE												
PUBLIC - PUBLICS	108	341,523	100.00	76.45	18.26	3.09	2.20	79.16	60.52	14.45	2.45	1.74
GENERAL - GENERAUX	91	309,244	100.00	76.20	18.21	3.30	2.29	82.67	62.99	15.06	2.72	1.90
NON-TEACHING WITH NO LONG TERM UNITS - NON ENSEIGNANTS SANS UNITES A LONG TERME												
1 - 24 BEDS - LITS	17	5,200	100.00	70.79	23.72	2.41	3.08	83.42	59.06	19.78	2.01	2.57
25 - 49 " "	24	15,742	100.00	73.18	22.22	2.09	2.51	78.26	57.27	17.39	1.63	1.97
50 - 99 " "	10	14,489	100.00	76.24	19.08	2.52	2.16	86.42	65.89	16.49	2.18	1.87
100-199 " "	4	9,186	100.00	72.96	21.82	2.90	2.32	86.28	62.94	18.83	2.50	2.00
200+ " "	2	14,713	100.00	73.25	20.27	4.01	2.47	84.98	62.25	17.23	3.41	2.10
TOTAL	57	59,330	100.00	73.70	21.04	2.83	2.44	83.50	61.54	17.56	2.36	2.03
NON-TEACHING WITH LONG TERM UNITS - NON ENSEIGNANTS AVEC UNITES A LONG TERME												
1 - 99 BEDS - LITS	7	9,212	100.00	74.34	21.56	2.13	1.97	69.69	51.80	15.03	1.49	1.37
100-199 " "	9	27,505	100.00	76.46	19.09	2.49	1.96	64.55	49.36	12.32	1.60	1.27
200+ " "	13	86,593	100.00	77.39	17.75	2.90	1.96	67.19	52.00	11.93	1.95	1.32
TOTAL	29	123,310	100.00	76.95	18.34	2.75	1.96	66.76	51.38	12.24	1.84	1.31
NON-TEACHING - TOTAL NON ENSEIGNANTS	86	182,640	100.00	75.90	19.21	2.78	2.11	71.40	54.19	13.72	1.98	1.51
FULL TEACHING - ENSEIGNEMENT COMPLET												
500+ " "	2	85,670	100.00	76.72	16.56	4.15	2.57	106.97	82.07	17.71	4.44	2.74
TOTAL	2	85,670	100.00	76.72	16.56	4.15	2.57	106.97	82.07	17.71	4.44	2.74
PARTIAL TEACHING - ENSEIGNEMENT PARTIEL												
1 - 499 BEDS - LITS	3	40,934	100.00	76.42	17.24	3.82	2.52	107.05	81.81	18.45	4.09	2.70
TOTAL	3	40,934	100.00	76.42	17.24	3.82	2.52	107.05	81.81	18.45	4.09	2.70
PEDIATRIC - PEDIATRIQUE	1	3,372	100.00	75.48	21.93	1.43	1.16	183.01	138.13	40.14	2.62	2.12
REHAB - READAP (INC. CONV.)	5	10,624	100.00	80.25	17.96	1.18	0.61	48.81	39.17	8.77	0.58	0.30
EXTENDED CARE - SOINS PROLONGES (INC. CHRON.)	9	10,421	100.00	79.98	18.18	0.76	1.08	36.22	28.97	6.58	0.27	0.39
OTHER - AUTRES	2	7,862	100.00	76.88	18.90	1.54	2.68	158.83	122.10	30.02	2.45	4.26
YUKON												
PUBLIC - PUBLICS	1	121	100.00	71.60	22.30	2.22	3.87	***	***	***	***	***
GENERAL - GENERAUX	0	0
OTHER - AUTRES	1	121	100.00	71.60	22.30	2.22	3.87	***	***	***	***	***

SEE FOOTNOTE(S) AT END OF TABLE. - VOIR RENVOI(S) A LA FIN DU TABLEAU.

TABLE 12. TOTAL OPERATING EXPENSE AND OPERATING EXPENSE PER PATIENT-DAY BY TYPE OF EXPENSE FOR REPORTING PUBLIC HOSPITALS CLASSIFIED BY TYPE AND SIZE OF HOSPITAL, CANADA AND PROVINCES, 1974 - CONCLUDED

TABLÉAU 12. TOTAL DES DÉPENSES D'EXPLOITATION ET DÉPENSES D'EXPLOITATION PAR JOURNÉE D'HOSPITALISATION, SELON LE TYPE DE DÉPENSE DANS LES HOPITAUX PUBLICS RÉPONDANTS CLASSÉS SELON LE GENRE ET LA TAILLE DE L'HOPITAL, CANADA ET PROVINCES, 1974 - FIN

PROVINCE, TYPE OF HOSPITAL AND SIZE PROVINCE, AFFECTATION ET TAILLE DES HOPITAUX	NO. OF HOSP. D'HOP.	TOTAL OPERATING EXPENSE TOTAL DES DÉPENSES D'EXPLOIT.	PERCENTAGE OF TOTAL OPERATING EXPENSE(1) POURCENTAGE DU TOTAL DES DÉPENSES D'EXP.(1)					OPERATING EXPENSE PER PATIENT-DAY(1) DÉPENSES D'EXPLOIT. PAR JOUR. D'HDSP.(1)				
			TOTAL	GROSS SAL. AND WAGES REMUN. BRUTE	SUPP. AND OTHER EXP. FOURN. ET AUTRES DEP.	MED. AND SURG. SUPP. FOURN. MED. ET CHIR.	DRUGS MÉDICAMENTS	TOTAL	GROSS SAL. AND WAGES REMUN. BRUTE	SUPP. AND OTHER EXP. FOURN. ET AUTRES DEP.	MED. AND SURG. SUPP. FOURN. MED. ET CHIR.	DRUGS MÉDICAMENTS
		\$'000	%	%	%	%	%	\$	\$	\$	\$	\$
NORTHWEST TERRITORIES TERRITOIRES DU NORD-OUEST												
PUBLIC - PUBLICS	4	3,059	100.00	64.10	29.91	3.36	2.67	89.70	57.49	26.82	3.02	2.58
GENERAL - GÉNÉRAUX	3	3,015	100.00	64.59	29.47	3.28	2.67	96.68	62.44	28.49	3.17	2.58
NON-TEACHING WITH NO LONG TERM UNITS - NON ENSEIGNANTS SANS UNITÉS À LONG TERME												
1 - 24 BEDS - LITS	1	545	100.00	63.14	29.53	3.40	3.94	88.30	55.75	26.08	3.00	3.47
50 - 99 " "	1	1,753	100.00	63.13	29.89	4.08	2.91	113.30	71.53	33.86	4.62	3.30
TOTAL	2	2,297	100.00	63.13	29.80	3.91	3.15	106.18	67.03	31.64	4.16	3.35
NON-TEACHING WITH LONG TERM UNITS - NON ENSEIGNANTS AVEC UNITÉS À LONG TERME												
1 - 99 BEDS - LITS	1	718	100.00	69.24	28.40	1.24	1.12	75.15	52.03	21.34	0.93	0.84
TOTAL	1	718	100.00	69.24	28.40	1.24	1.12	75.15	52.03	21.34	0.93	0.84
NON-TEACHING - TOTAL NON ENSEIGNANTS	3	3,015	100.00	64.59	29.47	3.28	2.67	96.68	62.44	28.49	3.17	2.58
OTHER - AUTRES	1	44	100.00	30.66	60.05	9.29	..	15.02	4.61	9.02	1.40	..

(1) INCLUDES MEDICAL STAFF, INTERNS, RESIDENTS, STUDENTS AND OTHERS. - COMPREND LE PERSONNEL MÉDICAL, LES INTERNES, LES RESIDENTS, LES ÉLÈVES-INFIRMIÈRES ET AUTRES.

GLOSSARY

Hospital

An institution which is operated for the medical, surgical and/or obstetrical care of in-patients, and which is licensed or approved as a hospital by the federal and/or provincial government, or by a municipality duly authorized under the laws of the province. Specifically excluded are institutions primarily for tuberculosis, or psychiatric disorders.

Type of Hospital

Public Hospital

Public (including voluntary, provincial and municipal) – Applies to hospitals recognized by the province as “public hospitals”. Such hospitals generally are not operated for profit.

Proprietary Hospital

Applies to hospitals owned by an individual or by a private organization, operated for a profit and recognized by the province as “proprietary hospitals”.

Federal Hospital

Applies to hospitals owned by a department or agency of the Government of Canada and operated on a non-profit basis.

Type of Service

General

No long-term units – Applies to a hospital which provides primarily for the diagnosis and short-term treatment of patients for a wide range of diseases or injuries. The services of a general hospital are not restricted to a specific age group or sex.

With long-term units – Applies to a hospital with a group of beds or rooms or a separate wing or building which is recognized as a distinct and separate treatment unit of the hospital. Admission normally requires formal admission procedures even when transferred from another part of the hospital.

GLOSSAIRE

Hôpital

Établissement donnant des soins médicaux, chirurgicaux ou obstétriques aux hospitalisés et détenant un permis ou une approbation du gouvernement fédéral ou provincial ou d'une municipalité autorisée à le faire par les lois d'une province. Ne comprend pas les établissements destinés avant tout au traitement de la tuberculose ou des troubles psychiatriques.

Genre d'hôpital

Hôpital public

Public (s'applique aux hôpitaux privés sans but lucratif, aux hôpitaux provinciaux et aux hôpitaux municipaux) – Hôpital reconnu par la province comme “public”. Un tel hôpital ne vise ordinairement pas à réaliser des bénéfices.

Hôpital privé à but lucratif

S'applique aux hôpitaux reconnus par la province comme “publics à but lucratif”; il s'agit d'un hôpital qu'un particulier ou un organisme privé possède et exploite en vue de réaliser des bénéfices.

Hôpital fédéral

Hôpital appartenant à un ministère ou à un organisme du gouvernement du Canada et ne visant pas à réaliser des bénéfices.

Genre de service

Hôpital général

Sans unités de soins à long terme – S'applique à un hôpital qui se spécialise dans le diagnostic et le traitement à court terme d'un grand nombre de maladies et de traumatismes. Les services d'un hôpital général ne sont pas restreints à un groupe d'âge ou à un sexe particulier.

Avec unités de soins à long terme – S'applique à un hôpital comprenant un groupe de lits ou de chambres ou une aile ou un bâtiment séparé qui est considéré comme quartier de traitement distinct. Pour y être admis, il faut en général remplir les formalités de demande d'admission, même s'il s'agit d'un transfert d'un autre quartier de l'hôpital.

Full medical teaching hospital – Applies to a hospital which provides medical education programs, approved by the appropriate authorities, for the major (not only elective) clinical instruction in at least the medical disciplines of internal medicine and general surgery to undergraduate medical students in their final two years.

Partial medical teaching hospital – Applies to a hospital which provides post-graduate medical education programs, approved by the appropriate authorities, in at least one residency program in a medical specialty.

Allied Special Hospitals

Includes pediatric, rehabilitation, extended care, and other hospitals.

Pediatric hospital – A hospital which provides primarily for the diagnosis and short-term treatment of pediatric patients, generally 14 years of age and under.

Rehabilitation (including convalescent) – Applies to a hospital which provides **primarily** for the continuing assessment and treatment of patients whose condition is expected to improve significantly through the provision of physical medicine and other rehabilitative services.

Extended care (including chronic) – Applies to a hospital which provides **primarily** for the continuing treatment of patients with long-term illness or with a low potential for recovery and who require regular medical assessment and continuing nursing care.

Other – A hospital which provides primarily for the treatment of a limited range of diseases or injuries, or which restricts admissions to a particular age group or sex. Examples of such specified categories may include orthopaedic, maternity, neurological, cancer hospitals. A hospital which provides a combination of various types of service and cannot be classified in any one of the foregoing categories is included in this group. "Other" also includes nursing stations and outpost hospitals.

Hôpital d'enseignement médical complet – S'applique à un hôpital qui offre des programmes d'enseignement médical, dûment approuvés par les autorités compétentes, pour la formation clinique des étudiants effectuant leurs deux dernières années d'études dans les disciplines majeures (non pas seulement facultatives), dont la médecine interne et la chirurgie générale.

Hôpital d'enseignement médical partiel – S'applique à un hôpital qui offre des programmes réguliers d'enseignement, dûment approuvés par les autorités compétentes, aux diplômés en médecine dans au moins un programme de résidence d'une spécialité médicale.

Hôpitaux spéciaux divers

Ce groupe comprend les hôpitaux pédiatriques, de réadaptation, de soins prolongés, et les "autres" hôpitaux.

Hôpital pédiatrique – Hôpital qui se spécialise dans le diagnostic et le traitement à court terme des maladies chez les enfants âgés généralement de 14 ans ou moins.

Hôpital de réadaptation (convalescence comprise) – Hôpital qui assure **principalement** la surveillance et le traitement suivis des personnes dont l'état est censé s'améliorer à la suite de soins de médecine physique et de réadaptation.

Hôpital de soins prolongés (maladies chroniques comprises) – Hôpital qui dispense **principalement** des traitements suivis à des personnes affectées de maladies de longue durée ou de guérison lente et requérant des soins médicaux et infirmiers de façon continue.

Autres – Hôpital qui se spécialise dans le traitement d'un nombre restreint de maladies ou de traumatismes, ou qui n'admet que les malades d'un groupe d'âge ou d'un sexe particulier (par ex. orthopédie, maternité, neurologie, cancer). L'hôpital qui offre divers genres de services et qui ne peut être classé dans aucune des catégories susmentionnées est compris dans ce groupe. "Autres" comprend en outre les postes de soins infirmiers et les hôpitaux éloignés.

Subject Matter Terminology

Rated Bed (Bassinets) Capacity

The number of beds and cribs (bassinets) which the hospital is designed to accommodate on the basis of established standards of floor area per bed (bassinets) as at December 31 of the reporting year.

Patient-day

The period of service to an in-patient between the census-taking hours on two successive days; the day of admission is counted as a patient-day but the day of separation is not.

Separation

The discharge or death of an in-patient.

Percentage Occupancy

The number of actual patient-days recorded during the year expressed as a percentage of the potential patient-days in that year based either on rated bed capacity or actual beds set up.

Average Length of Stay

The mean number of days' stay in hospital from the date of admission of patients separated during the reporting year.

Personnel

Full-time Staff

Persons employed on a full-time basis, i.e., regularly employed throughout the hospital's full work week.

Part-time Staff

Persons employed on a part-time basis, i.e., regularly employed on selected days or partial days in the hospital's work week.

Nursing Staff

All staff engaged in nursing and nursing education including directors, associate or assistant directors, supervisors, head nurses, assistant head nurses, clinical and classroom instructors, other graduate nurses, nursing students, qualified and student nursing assistants, orderlies and other staff (child-care nurses, student child-care nurses, ward clerks, receptionists and others).

Glossaire des termes techniques

Capacité théorique en lits (ou berceaux)

Le nombre de lits d'adultes et d'enfants et de berceaux de nouveau-nés que l'hôpital peut abriter au 31 décembre de l'année du rapport suivant les normes de superficie établies par lit ou berceau.

Journée d'hospitalisation

Période de soins donnés à un hospitalisé entre les heures du recensement quotidien, sur deux jours consécutifs; le jour de l'admission compte comme une journée d'hospitalisation, mais non le jour de départ.

Départ

Sortie ou décès d'un hospitalisé.

Pourcentage d'occupation

Nombre de journées d'hospitalisation enregistrées au cours de l'année en pourcentage du potentiel d'hospitalisation durant cette même année, basé sur la capacité en lits théorique en lits ou sur le nombre de lits dressés.

Durée moyenne du séjour

Le nombre moyen de jours passés à l'hôpital depuis la date d'admission des hospitalisés sortis durant l'année du rapport.

Personnel

Personnel à plein temps

Personnes employés à plein temps, c.-à-d., régulièrement employées pendant toute la semaine de travail de l'hôpital.

Personnel à temps partiel

Personnes employées à temps partiel, c.-à-d., régulièrement employées certains jours ou parties de journées au cours de la semaine de travail de l'hôpital.

Personnel infirmier

Ensemble du personnel affecté aux soins infirmiers et à l'enseignement infirmier, y compris les directrices et directrices adjointes, les surveillantes, les infirmières chefs et chefs adjointes, les monitrices en clinique et en classe, les autres infirmières diplômées, les élèves de l'école, les auxiliaires qualifiés(es) et les élèves-auxiliaires, les infirmiers non diplômés et autre personnel infirmier tel que les puéricultrices, les élèves en puériculture, les aides-puéricultrices, les réceptionnistes et autres.

Financial

Operating Expense

The cost, on an accrual basis, of operating and maintaining the hospital during the year.

Salaries and Wages

This includes gross salaries and wages earned during the year by all hospital personnel. Gross salaries and wages include the following: (1) all types of hospital remuneration earned during the year by paid medical staff, i.e., salaries, wages, fees, contract rates, honorariums, etc.; gross salaries and wages earned by interns, residents or students enrolled in organized educational programs; and, gross salaries and wages earned by all other staff including non-medical teaching staff and regular employees involved in extramural or on-the-job training; (2) the value of donated services of regular staff members working without pay; and of perquisites supplied to such personnel, calculated on the basis of salary scales for similar services in the community and supported by regular payroll records.

The distribution of the gross salary or wages of an employee working in more than one department of a hospital normally is made proportionately to the number of paid hours of work performed by the employee in each of the several departments. However, if the employee received separate remuneration in each department, these amounts are charged to the departments concerned.

Other

Constitutes the remainder of expenses under "supplies and other expenses" which include all other purchased services not categorically listed above: e.g., laboratory, radiology and radioisotope services; and other supplies and expenses such as office equipment, travel, the costs of utilities (telephone, electricity); laundry and linen supplies, patients' wearing apparel; rent, insurance, taxes; etc.

Finances

Dépenses d'exploitation

Les frais d'exploitation et d'entretien de l'hôpital au cours de l'année, établis d'après la comptabilité d'exercice.

Rémunération

La rémunération correspond au montant brut des traitements et des salaires gagnés durant l'année par tout le personnel des hôpitaux. Elle comprend: (1) tout type de rémunération hospitalière gagnée pendant l'année par les membres rémunérés du personnel médical, c.-à-d., les traitements, les salaires, les honoraires, les tarifs conventionnels, etc.; la rémunération brute des internes, des résidents ou des élèves inscrits aux programmes d'enseignement et la rémunération brute du reste des effectifs, y compris le personnel enseignant non médical et les employés réguliers s'occupant de formation hors cadre ou en cours d'emploi; (2) la valeur des services donnés gratuitement par les membres du personnel régulier travaillant sans rémunération, et des compensations qui leur sont accordées, valeur établie d'après l'échelle de la rémunération pour des semblables dans la localité et appuyée par des entrées ordinaires aux bordereaux de paie.

La répartition de la rémunération brute d'un employé d'hôpital travaillant dans plus d'un service est ordinairement exprimée en proportion du nombre d'heures de travail rémunérées, réalisées par l'employé dans chacun des services. Toutefois, si l'employé a reçu une rémunération distincte dans chaque service, les montants sont attribués aux services intéressés.

Autres

Constitue le reste des dépenses sous la rubrique "fournitures et autres dépenses" ce qui comprend tous les autres achats de services non énumérés plus haut; e.g. les services de laboratoire, de radiologie et des radio-isotopes, et les autres fournitures et dépenses telles que; les fournitures de bureau, les déplacements; les coûts pour services de téléphone et d'électricité; les fournitures de blanchissage et de lingerie, les vêtements de malades; la location, les assurances, les taxes, etc.

QUELQUES PUBLICATIONS STATISTIQUES SUR LA SANTÉ ET LA POPULATION

En vente à la Distribution des publications, Section des finances,
Statistique Canada, ou à Information Canada, Ottawa

STATISTIQUES DE L'ÉTAT CIVIL

Catalogue

- 84-001 La statistique de l'état civil – T., Bil.
- 84-201 La statistique de l'état civil – Rapport annuel préliminaire, A., Bil.
- 84-203 Causes de décès, par provinces selon le sexe et le Canada selon le sexe et l'âge, A., Bil.
- 84-204 La statistique de l'état civil, Vol. I, Naissances, A., Bil.
- 84-205 La statistique de l'état civil, Vol. II, Mariages et divorces, A., Bil.
- 84-206 La statistique de l'état civil, Vol. III, Décès, A., Bil.

**DATE DUE
DATE DE RETOUR**

MAY 1 1985					
MAY 15 1985					
MAR 23 1987					

Rapports analytiques:

Tables de survie:

- 84-527 Tables de mortalité, Canada et provinces, 1965-1967, HS., Bil.
- 84-532 Tables de mortalité, Canada et provinces, 1970-1972, HS., Bil.

Autres publications:

- 84-520 Mortalité générale due au cancer, 1950-1963, HS., Bil.
- 84-522 Mortalité accidentelle, 1950-1964, HS., Bil.
- 84-523 Nuptialité, 1950-1964, HS., Bil.
- 84-524 Mortalité infantile, 1950-1964, HS., Bil.
- 84-528 Mortalité due au suicide, 1950-1968, HS., Bil.
- 84-529 Cardiovasculaire-rénale mortalité, 1950-1968, HS., Bil.
- 84-530 Taux de suicide du Canada, par localité et par centre urbain, 1970-1972, HS., Bil.

STATISTIQUES DES HÔPITAUX

- 83-001 Indicateurs des hôpitaux – T., Bil.
- 83-201 Hôpitaux canadiens et des installations connexes – A., Bil.
- 83-205 La statistique de l'hygiène mentale, Vol. III, Installations, services et finances des établis
- 83-207 La statistique de la tuberculose, Installations, services et finances des établissements – A
- 83-217 La statistique hospitalière, Rapport annuel préliminaire – A., Bil.
- 83-227 La statistique hospitalière, Vol. I, Lits, Services, Personnel – A., Bil.
- Auparavant – 83-210 La statistique hospitalière, Vol. I, Lits d'hôpital – A., Bil.
- 83-211 La statistique hospitalière, Vol. II, Services hospitaliers – A.,
- 83-212 La statistique hospitalière, Vol. III, Personnel hospitalier – A.,
- 83-228 La statistique hospitalière, Vol. II, Dépenses, Revenus, Bilans – A., Bil.
- Auparavant – 83-213 La statistique hospitalière, Vol. IV, Bilans hospitaliers – A., B
- 83-214 La statistique hospitalière, Vol. V, Revenus hospitaliers – A.,
- 83-215 La statistique hospitalière, Vol. VI, Dépenses hospitalières –
- 83-229 La statistique hospitalière, Vol. III, Indicateurs – A., Bil.
- Auparavant – 83-216 La statistique hospitalière, Vol. VII, Indicateurs hospitaliers –

Nota: Voir la préface pour les renseignements concernant les volumes I à VII pour l'année

STATISTIQUES DE LA MAIN-D'OEUVRE

LOWE-MARTIN No. 1137

- 83-220 Personnel sanitaire – Infirmières autorisées – A., Bil.
- 83-223 Personnel sanitaire – Médecins et chirurgiens – A., Bil.
- 83-224 Main-d'oeuvre sanitaire – Techniciens, en radiologie, A., Bil.
- 83-225 Main-d'oeuvre sanitaire – Physiothérapeutes, A., Bil.
- 83-401 Traitements annuels du personnel infirmier des hôpitaux, Bienn., Bil.
- 83-402 Traitements annuels des infirmiers d'hygiène publique, Bienn., Bil.

STATISTIQUES DE L'HYGIÈNE MENTALE

- 83-204 La statistique de l'hygiène mentale, Vol. I, Admissions et radiations des institutions – A., Bil.
- 83-208 La statistique de l'hygiène mentale, Vol. II, Les malades inscrits dans les établissements – A., Bil.
- 83-505 *Trends in Hospital Care and Patient Characteristics, 1955-1963*, HS., Angl.
- 83-506 Probabilité d'hospitalisation dans un établissement psychiatrique du Canada, HS., Bil.
- La statistique de l'hygiène mentale, mouvement des malades, Préliminaire – A., Bil. (gratuit)

STATISTIQUES DE LA MORBIDITÉ

- 82-206 La morbidité hospitalière – A., Bil.
- 82-208 Interventions chirurgicales et traitements, A., Bil.
- 82-209 La morbidité hospitalière, Liste canadienne de diagnostics, A., Bil.
- 82-211 Avortement thérapeutiques, A., Bil.

STATISTIQUES DE L'ÉPIDÉMOLOGIE

- 82-201 Les maladies à déclaration obligatoire – A., Bil.
- Maladies à déclaration obligatoire (1924-1968), résumé chronologique, Bil.
- 82-207 Nouveaux sièges primaires de tumeurs malignes au Canada, A., Bil.
- Nouveaux sièges primaires de tumeurs malignes au Canada selon la région de recensement 1969-70 (Supplément à 82-207), A., Bil.
- Registre canadien de la dialyse, Préliminaire, A., Bil.
- 82-212 La statistique de la tuberculose, Morbidité et mortalité – A., Bil.

M. – Mensuel T. – Trimestriel A. – Annuel Bienn. – Biennale HS. – Hors série F. – Français Angl. – Anglais

Outre les publications ci-dessus énumérées, Statistique Canada publie une grande variété de rapports statistiques sur le Canada tant dans le domaine économique que social, y compris des rapports détaillés sur les recensements de 1966 et 1971. On peut se procurer gratuitement un catalogue complet des publications courantes à Statistique Canada, Ottawa (Canada), K1A 0T6.



1010484516

SELECTED PUBLICATIONS ON HEALTH STATISTICS

Obtainable from Publications Distribution Unit, Financial Services Section,
Statistics Canada or Information Canada, Ottawa

VITAL STATISTICS

Catalogue

- 84-001 Vital Statistics, Q., Bil.
- 84-201 Vital Statistics, Preliminary Annual Report, A., Bil.
- 84-203 Causes of Death, Provinces by Sex and Canada by Sex and Age, A., Bil.
- 84-204 Vital Statistics, Vol. I, Births, A., Bil.
- 84-205 Vital Statistics, Vol. II, Marriages and Divorces, A., Bil.
- 84-206 Vital Statistics, Vol. III, Deaths, A., Bil.

Analytical Reports:

Life Tables:

- 84-527 Life Tables, Canada and Provinces, 1965-1967, O., Bil.
- 84-532 Life Tables, Canada and Provinces, 1970-1972, O., Bil.

Other:

- 84-520 General Cancer Mortality, 1950-1963, O., Bil.
- 84-522 Accident Mortality, 1950-1964, O., Bil.
- 84-523 Nuptiality, 1950-1964, O., Bil.
- 84-524 Infant Mortality, 1950-1964, O., Bil.
- 84-528 Suicide Mortality, 1950-1968, O., Bil.
- 84-529 Cardiovascular-renal Mortality, 1950-1968, O., Bil.
- 84-530 Canadian Suicide Ratios by Local Areas and by Urban Centres, 1970-1972, O., Bil.

HOSPITAL STATISTICS

- 83-001 Hospital Indicators, Q., Bil.
 - 83-201 Canadian Hospitals and Related Facilities, A., Bil.
 - 83-205 Mental Health Statistics, Vol. III, Institutional Facilities, Services and Finances, A., Bil.
 - 83-207 Tuberculosis Statistics, Institutional Facilities, Services and Finances, A., Bil.
 - 83-217 Hospital Statistics, Preliminary Annual Report, A., Bil.
 - 83-227 Hospital Statistics, Vol. I, Beds, Services, Personnel, A., Bil.
Formerly — 83-210 Hospital Statistics, Vol. I, Hospital Beds, A., Bil.
83-211 Hospital Statistics, Vol. II, Hospital Services, A., Bil.
83-212 Hospital Statistics, Vol. III, Hospital Personnel, A., Bil.
 - 83-228 Hospital Statistics, Vol. II, Expenditures, Revenues, Balance Sheets, A., Bil.
Formerly — 83-213 Hospital Statistics, Vol. IV, Balance Sheets, A., Bil.
83-214 Hospital Statistics, Vol. V, Hospital Revenues, A., Bil.
83-215 Hospital Statistics, Vol. VI, Hospital Expenditures, A., Bil.
 - 83-229 Hospital Statistics, Vol. III, Indicators, A., Bil.
Formerly — 83-216 Hospital Statistics, Vol. VII, Hospital Indicators, A., Bil.
- Note: See Preface for information re: Volumes I – VII for years previous to and including 1972.

HEALTH MANPOWER STATISTICS

- 83-220 Health Manpower – Registered Nurses, A., Bil.
- 83-223 Health Manpower – Physicians and Surgeons, A., Bil.
- 83-224 Health Manpower – Radiological Technicians, A., Bil.
- 83-225 Health Manpower – Physiotherapists, A., Bil.
- 83-401 Annual Salaries of Hospital Nursing Personnel, Bien., Bil.
- 83-402 Annual Salaries of Public Health Nurses, Bien., Bil.

MENTAL HEALTH STATISTICS

- 83-204 Mental Health Statistics, Vol. I, Institutional Admissions and Separations, A., Bil.
- 83-208 Mental Health Statistics, Vol. II, Patients on Books of Institutions, A., Bil.
- 83-505 Trends in Hospital Care and Patient Characteristics, 1955-1963, O., E.
- 83-506 Expectation of Admission to a Canadian Psychiatric Institution, O., Bil.
- Mental Health Statistics, Patient Movement, Preliminary, A., Bil. (Free)

HOSPITAL MORBIDITY STATISTICS

- 82-206 Hospital Morbidity, A., Bil.
- 82-208 Surgical Procedures and Treatments, A., Bil.
- 82-209 Hospital Morbidity, Canadian Diagnostic List, A., Bil.
- 82-211 Therapeutic Abortions, A., Bil.

EPIDEMIOLOGY STATISTICS

- 82-201 Notifiable Diseases, A., Bil.
- Notifiable Diseases (1924-1968), Historical Supplement, Bil.
- 82-207 New Primary Sites of Malignant Neoplasms in Canada, A., Bil.
- New Primary Sites of Malignant Neoplasms in Canada by Census District 1969-70 (Supplement to 82-207), A., Bil.
- Canadian Dialysis Register, Preliminary, A., Bil.
- 82-212 Tuberculosis Statistics, Morbidity and Mortality, A., Bil.

M. – Monthly Q. – Quarterly A. – Annual Bien. – Biennial O. – Occasional E. – English F. – French

In addition to the selected publications listed above, Statistics Canada publishes a wide range of statistical reports on Canadian economic and social affairs including detailed reports on the 1966 and 1971 Censuses. A comprehensive catalogue of all current publications is available free on request from Statistics Canada, Ottawa (Canada), K1A 0T6.