

10F0050XPF

Statistics
Canada

Statistique
Canada

STATISTICS CANADA
STATISTIQUE CANADA

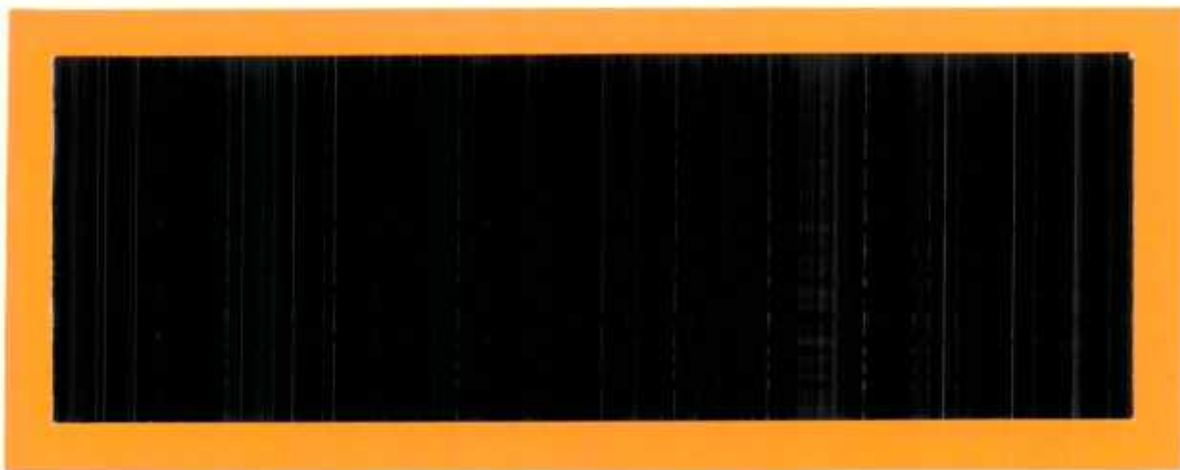
NOT FOR LOAN

NOV 14 2000

NE S'EMPRUNTE PAS

LIBRARY
BIBLIOTHÈQUE

c. 1



Methodology Branch

Business Survey Methods Division

Direction de la méthodologie

Division des méthodes d'enquêtes
entreprises

Canada

**Système généralisé de collecte et de saisie des données
(version 2.5.1)
Comparaison des échantillons (CE)**

**Guide des procédures de contrôle de la qualité
à l'intention des
superviseurs et des vérificateurs**

**Bob Bougie
Walter Mudryk**

**Section des méthodes d'assurance de la qualité
Division des méthodes d'enquêtes - entreprises**

Juillet 1994

TABLE DES MATIÈRES

1.	INTRODUCTION	1
1.1	Renseignements généraux	1
1.2	Conception du système	1
1.2.1	Généralités	1
1.2.2	Composantes et fonctionnalité	2
1.2.3	Écran des tâches fonctionnelles du système	4
2.	TÂCHE DE MISE À JOUR DU PROFIL D'OPÉRATEUR	6
2.1	Généralités	6
2.2	Écran de fonctions Mise à jour du profil d'opérateur	6
2.3	Procédures de mise à jour du profil d'opérateur	8
2.3.1	Ajouter un profil d'opérateur	8
2.3.2	Modifier un profil d'opérateur	12
2.3.3	Supprimer un profil d'opérateur	14
2.3.4	Afficher un profil d'opérateur	14
3.	TÂCHE DE CONTRÔLE DE LA QUALITÉ DE LA SAISIE DES DONNÉES	16
3.1	Généralités	16
3.2	Écran de paramètres Contrôle de la qualité de la saisie de données	16
3.3	Procédures de contrôle de la qualité de la saisie de données ..	19
3.3.1	Sélection d'échantillon	19
3.3.2	Validation de l'état d'échantillonnage - Opérateurs du contrôle de processus	20
3.3.3	Établissement de l'option d'échantillonnage automatique	20
3.3.4	Imprimer un rapport	21
3.3.5	Visualiser un rapport	23
4.	TÂCHE DE COMPARAISON	26
4.1	Généralités	26
4.2	Tâche de comparaison de la saisie de données	26
4.3	Procédures de la tâche de Comparaison	28
5.	TÂCHE D'EXPORTATION	33
5.1	Généralités	33
5.2	Écran de paramètres de la tâche d'Exportation	33
5.3	Procédures de la tâche d'Exportation	33
5.4	Procédures de téléchargement vers l'ordinateur principal	36
6.	GLOSSAIRE	37
7.	BIBLIOGRAPHIE	40

LISTE DES FIGURES

N° 1 - MENU DES TÂCHES	5
N° 2 - ÉCRAN DE FONCTIONS DE MISE À JOUR DU PROFIL D'OPÉRATEUR	7
N° 3 - ÉCRAN DE PARAMÈTRES DE MISE À JOUR DU PROFIL D'OPÉRATEUR	8
N° 4 - ÉCRAN DE FONCTIONS DE CONTRÔLE DE LA QUALITÉ DE LA SAISIE DES DONNÉES	18
N° 5 - RAPPORT D'ÉTAT DES LOTS	25
N° 6 - ÉCRAN DE FONCTIONS DE COMPARAISON DE LA SAISIE DE DONNÉES	27
N° 7 - FENÊTRE DES CODES D'ERREUR DE COMPARAISON	30
N° 8 - ÉCRAN DE PARAMÈTRES DE LA TÂCHE D'EXPORTATION	34
ANNEXE A	41

1. INTRODUCTION

1.1 Renseignements généraux

Le système généralisé de collecte et de saisie des données (DC2) a été créé pour recueillir et saisir les données à Statistique Canada. Le logiciel DC2 comporte diverses fonctions permettant d'exécuter les tâches suivantes :

- . préciser les méthodes de collecte et de saisie
- . attribuer et maintenir les tâches et les droits d'accès des utilisateurs sur le site de travail
- . gérer les applications et leurs données
- . gérer et exécuter les processus de collecte et de saisie

En plus de ces fonctions, le système comporte une option d'assurance de la qualité des données traitées. Il s'agit d'une extension ajoutée au DC2 qui est appelée Comparaison des échantillons (CE). La CE permet de vérifier le travail exécuté selon les principes du contrôle statistique de la qualité. Le CQ effectué garantit des niveaux précis de qualité constante en matière de traitement, grâce à des méthodes de contrôle des échantillons qui engagent des dépenses de vérification peu élevées. Ces méthodes ainsi que les paramètres de conception sont décrits en détail dans le guide des méthodes de contrôle de la qualité - Comparaison des échantillons du DC2, version 2.5.1.

Diverses méthodes de CQ ont été intégrées au système, le choix de la méthode ou de la combinaison de méthodes dépend de la nature du traitement, du niveau de qualité voulu et des ressources disponibles. Pendant toute la durée du traitement, les données de CQ sont analysées et évaluées de façon courante, et les méthodes et les niveaux de vérification du CQ utilisés changent continuellement afin d'assurer le niveau de qualité voulu avec un minimum de ressources.

Ce guide des procédures de contrôle de la qualité a été préparé en vue d'exposer les procédures que doivent utiliser le superviseur des applications et les vérificateurs afin que l'interface soit réalisée entre le module CE et le système DC2.

1.2 Conception du système

1.2.1 Généralités

DC2 - CE permet à l'utilisateur de dialoguer avec le système par l'entremise

des écrans d'interface DC2 afin de créer l'environnement du CQ et d'exécuter les diverses fonctions CE. Pendant le traitement, un historique de la comparaison est conservé, et cette information est exportée vers les enregistrements de CQ à la fin du processus de CQ.

1.2.2 Composantes et fonctionnalité

Les fonctions CE DC2 décrites dans le présent guide ont été créées pour utiliser les quatre écrans de tâches suivants pendant la production :

- . Mise à jour du profil d'opérateur CE
- . Contrôle de la qualité de la saisie de données
- . Comparaison de la saisie de données
- . Exportation

Les procédures permettant de réaliser l'interface avec les écrans assurant la validation des diverses fonctions, sont décrites brièvement ci-dessous, et en détail dans les sections 2 à 5 du présent guide.

■ Mise à jour du profil d'opérateur CE

La tâche de mise à jour du profil d'opérateur a pour objet d'identifier les opérateurs auxquels on a confié une application donnée, et d'indiquer leurs paramètres de comparaison. L'information tenue dans le profil d'opérateur est adaptée à chaque opérateur, et permet d'optimiser les exigences en matière de comparaison. Les paramètres de l'opérateur établissent le niveau de comparaison nécessaire en précisant les méthodes de comparaison, les critères de saut de lot et les plans de sondage qui seront utilisés pour les opérateurs.

Les profils d'opérateur sont établis (ajoutés) au moment de l'implantation et sont mis à jour de façon courante, généralement, au début de chacune des périodes de traitement. Vous pouvez aussi modifier, supprimer ou afficher des profils à l'aide de cette tâche.

■ Contrôle de la qualité de la saisie de données

Cette tâche vous permet de choisir des cas dans des lots devant faire l'objet de comparaison à l'aide de la fonction Sélection d'échantillon de la CE. Le nom de l'application et celui du plan des données sont introduits, et le système obtient automatiquement l'information dans les profils d'opérateur appropriés. Les lots sont échantillonnés et les cas requis sont choisis pour la comparaison.

Vous pouvez aussi effectuer des échantillonnages interlot. Lorsque cet échantillonnage est validé, l'échantillonneur exécute automatiquement un "échantillonnage interlot" de l'application courante, du plan des données et de l'opérateur du lot qui fait l'objet de la comparaison, sans sortir de la tâche Comparaison. Il est exécuté dès que le lot satisfait aux exigences de la comparaison.

Pour les applications qui se servent de la méthode du contrôle de processus, cette tâche peut également servir à réinitialiser les opérateurs à chaque période de traitement.

Lorsque la fonction de sélection d'échantillon a été exécutée pour un lot, vous pouvez utiliser les options de rapport à n'importe quel moment de la période de traitement. Ces options vous permettent d'imprimer et de visualiser le rapport d'état de lot qui est assujéti à la fonction de sélection d'échantillon.

■ Comparaison de la saisie de données

La tâche de comparaison de la saisie de données affiche automatiquement les cas qui doivent faire l'objet de la comparaison. Pendant celle-ci, le système met automatiquement à jour diverses statistiques sur la gestion, sur l'échantillonnage et sur les erreurs. Ces statistiques englobent des éléments comme le numéro de lot, le nom de l'opérateur, le nombre de cas vérifiés, le nombre d'erreurs, les codes d'état de lot, etc. Pendant la comparaison, le système ferme automatiquement les lots dont la comparaison est terminée et fait passer les lots incomplets à l'étape suivante du processus de comparaison.

Pour les applications qui utilisent des méthodes d'échantillonnage passe-lots, de contrôle du processus ou de vérification de la qualité, le système détermine automatiquement quels lots et quels cas doivent faire l'objet d'une comparaison, et transmet les unités appropriées au vérificateur.

■ Exportation

La tâche d'Exportation a pour objet de produire un fichier des statistiques de lots contenant toutes les statistiques de CQ tenues pendant l'exécution de la tâche de Comparaison.

Ce fichier est maintenant prêt à être téléchargé vers l'ordinateur principal afin que des tables de données soient éventuellement produites par le système de traitement du contrôle de la qualité (STCQ) à la Division des méthodes d'enquêtes-entreprises (DMEE).

Remarque : Vous trouverez, à l'annexe A, un graphique du flot de traitement du CQ avec la VE.

1.2.3 Écran des tâches fonctionnelles du système

Pour accéder à l'une des tâches CE indiquées ci-dessus, l'écran des tâches principal DC2 a été utilisé.

L'utilisateur doit indiquer le numéro de tâche approprié correspondant à la tâche CE voulue.

FIGURE N° 1 - MENU DES TÂCHES

Opérateur : ez Rôle : All Tasks		CSD V2.5	
Menu de tâches		<div style="border: 1px solid black; padding: 5px; margin-bottom: 5px;"> Aide [F1] </div> <div style="display: flex; justify-content: space-between;"> <div style="border: 1px solid black; padding: 5px; margin-bottom: 5px;"> Fin [F10] </div> <div style="border: 1px solid black; padding: 5px; margin-bottom: 5px;"> Confirmer Alt[A] </div> </div> <div style="border: 1px solid black; height: 100px; margin-bottom: 5px;"></div> <div style="border: 1px solid black; padding: 5px; margin-bottom: 5px;"> Mode Dialogue Alt[D] </div> <div style="border: 1px solid black; height: 100px;"></div>	
<div style="border: 1px solid black; padding: 5px;"> <ol style="list-style-type: none"> 1. Maintien des tâches 2. Maintien des rôles 3. Maintien des profils d'utilisateur 4. Maintien des profils de tâches 5. Maintien des profils d'opérateur de VE 6. Gestion de l'emplacement 7. Gestion des applications 8. Super Interview 9. Interview 10. Gestion de rendez-vous 11. Gestion des cycles 12. Gestion des options de rendez-vous 13. Exportation 14. Importation 15. Gestion des occasions de cas 16. Gestion des lots 17. Contrôle de qualité de la saisie des données </div> <div style="border: 1px solid black; padding: 5px; margin-top: 5px;"> Cliquez ici pour entrer le numéro de la tâche : </div>			
<div style="border: 1px solid black; padding: 2px;"> Long Msg Alt[F1] </div>			

REMARQUE: Pour un grand nombre de fonctions DC2 CE, vous pouvez utiliser une souris pour afficher les menus déroulants (bouton droit), ou sélectionner les entrées (bouton gauche). Par conséquent, lorsque vous lisez dans le présent guide "Entrez l'information appropriée et appuyez sur ENTER", vous savez que cela signifie aussi "Utilisez la souris, mettez l'information en évidence et sélectionnez l'entrée appropriée".

2. TÂCHE DE MISE À JOUR DU PROFIL D'OPÉRATEUR

2.1 Généralités

Le superviseur peut utiliser la tâche de mise à jour du profil d'opérateur pour lancer (ajouter) un profil d'opérateur. Généralement, cette tâche est ensuite utilisée au début de chaque période de traitement pour modifier les conditions du plan de sondage de l'opérateur et réinitialiser les compteurs d'échantillonnage avec passe-lots lots, ou traiter les drapeaux du contrôle de processus, le cas échéant.

2.2 Écran de fonctions Mise à jour du profil d'opérateur

L'écran de fonctions de Mise à jour du fichier d'opérateur vous offre les quatre options suivantes lorsque vous accédez au fichier d'opérateur pour une application donnée :

- . Ajouter
- . Changer
- . Enlever
- . Afficher

Chacune des fonctions est spécifique et exige un certain nombre de paramètres d'entrée; toutefois, selon l'option choisie, le système vous demande automatiquement d'entrer des renseignements précis.

Pour accéder à l'écran de fonctions de Mise à jour du profil d'opérateur :

- (i) Entrez en communication avec le système DC-2 et accédez au menu des tâches.

Le curseur est positionné sur le champ : '**Entrez un numéro de tâche (ci-dessus)** _____'.

- (ii) Sélectionnez le numéro de tâche de la "mise à jour du profil d'opérateur" dans le menu des tâches, et appuyez sur 'ENTER'.

Ensuite, le système affiche automatiquement l'écran de fonctions de Mise à jour du profil d'opérateur DC2, et le curseur est positionné dans le champ '**Nom de l'application** _____'.

- (iii) Entrez le nom de l'application approprié et appuyez sur ENTER.

Le curseur passe au champ : '**Nom du plan des données** _____'.

- (iv) Entrez le nom du plan des données approprié et appuyez sur ENTER.
Le curseur passe au champ : '**Nom de l'opérateur** _____'.
- (v) Entrez le nom de l'opérateur approprié et appuyez sur ENTER.
Le curseur passe au champ : '**Entrez un numéro de fonction (ci-dessus)** _____'.
- (vi) Entrez l'un des quatre numéros de fonction selon le type d'intervention requise:
 - 1 - Ajouter un profil d'opérateur
 - 2 - Modifier un profil d'opérateur
 - 3 - Supprimer un profil d'opérateur
 - 4 - Afficher un profil d'opérateur

Selon les fonctions choisies, le système dirige automatiquement l'utilisateur vers les opérations nécessaires. Chaque fonction est spécifique et exige différents paramètres ou opérations d'entrée. Les procédures de chacune des fonctions sont décrites ci-dessous.

FIGURE N° 2 - ÉCRAN DE FONCTIONS MISE A JOUR DU PROFIL D'OPÉRATEUR

The screenshot shows the 'CSD V25' interface for updating an operator profile. It includes a header with user information, a main area with parameter and function sections, and a right-hand sidebar with navigation and action buttons. A status bar at the bottom left shows keyboard shortcuts.

2.3 Procédures de mise à jour du profil d'opérateur

2.3.1 Ajouter un profil d'opérateur

- (i) Entrez la fonction 1 et appuyez sur ENTER pour ajouter un opérateur et créer des paramètres dans un profil d'opérateur.

Le système affiche ensuite l'écran de paramètres Mise à jour du profil d'opérateur DC2.

Les champs appelés 'Nom de l'application, Plan principal et Nom de l'opérateur, contiennent l'information déjà introduite par l'entremise de l'écran de fonctions de Mise à jour du profil d'opérateur. De même, le champ appelé Méthode de contrôle statistique de la qualité renferme les données mémorisées dans le fichier des spécifications CE pour ce nom de plan principal.

Le curseur est positionné dans le champ : '**Numéro du plan** _____'.

FIGURE N° 3 - ÉCRAN DE PARAMÈTRES DE MISE À JOUR DU PROFIL D'OPÉRATEUR

- (ii) Entrez le numéro de plan approprié à utiliser pour cet opérateur, et appuyez sur ENTER.

Le numéro du plan diffère selon l'information déjà introduite dans le champ Méthode de contrôle statistique de la qualité. Si la méthode indiquée est:

(0) Échantillonnage d'acceptation

Entrez le numéro du plan de 4 caractères de cet opérateur. Ce numéro est attribué par la Section des méthodes d'assurance de la qualité (DMEE) à chaque période de traitement. Il est composé d'un caractère alphabétique suivi de trois caractères numériques (par ex. G570).

Remarque : Si le numéro du plan est 9999, il s'agit d'un numéro valide qui indique que l'opérateur a un plan de comparaison à 100%

(1) Vérification de la qualité

Entrez 4 zéros pour le numéro du plan (c.-à-d.,0000).

(2) Comparaison à 100%

Entrez 4 zéros pour le numéro du plan (c.-à-d.,0000).

Lorsque le numéro du plan est introduit, le curseur passe à la zone Spécifications de l'échantillonnage avec passe-lots et est positionné dans le champ : '**État de la fonction** _____'.

Spécifications de l'échantillonnage passe-lots

- (iii) Sélectionnez l'état de la fonction approprié pour cet opérateur et appuyez sur ENTER.

L'état de la fonction n'est pas le même si l'opérateur est verufué par échantillonnage passe-lots ou non, et si l'expression 'Vérification de la qualité' est indiquée dans le champ Méthode de contrôle statistique de la qualité.

Sélectionnez l'un des indicateurs d'état suivants (ce champ est obligatoire):

0 (Inactif)

Si c'est le cas, l'opérateur ne sera pas vérifié par echantillonnage

passee-lots. Si l'opérateur est déjà qualifié (c.-à-d., si la valeur est 1), la qualification est annulée.

1 (Actif)

Si c'est le cas, l'opérateur peut être évalué avec l'échantillonnage passe-lots, et les exigences en matière de comparaison sont indiquées dans le champ Spécifications de l'échantillonnage avec passe-lots.

Remarque : Si la méthode de contrôle statistique de la qualité est une Vérification de la qualité, l'état de la fonction est 1.

Dans certains cas, l'indicateur de la qualité est 2 (suspendu), c.-à-d., que le système a suspendu l'échantillonnage passe-lots pour cet opérateur (généralement, en raison d'un lot rejeté).

Lorsque l'état de la fonction est introduit, le curseur passe à la zone Spécifications de l'échantillonnage passe-lots, et le curseur est positionné dans le champ : '**Fréquence** _____'.

- (iv) Effacez l'entrée par défaut dans le champ courant (c.-à-d., 1), le cas échéant.

Puis, entrez la fréquence appropriée et appuyez sur ENTER.

Si l'opérateur est autorisé à exécuter un plan d'échantillonnage passe-lots, la fréquence de chaque période de traitement est indiquée entre crochets, après le numéro du plan. (par ex. S304 (5)).

Remarque : Au départ, la valeur par défaut est 1. Toutefois, lorsque l'échantillonnage passe-lots est mis en place pour une application, la valeur que l'opérateur utilisera pour l'application / plan des données choisi est produite.

Le curseur passe au champ : '**Intervalle de relance** _____'.

- (v) Effacez l'entrée par défaut du champ courant (c.-à-d., 1), le cas échéant.

Introduisez ensuite l'intervalle de relance approprié qui sera utilisé pour cet opérateur et appuyez sur ENTER.

Lorsque l'état de la fonction d'échantillonnage avec saut de lots est 'Actif', ce champ est obligatoire.

Remarque : Au départ, la valeur par défaut est 1. Toutefois, lorsque l'échantillonnage avec saut de lots est mis en place pour une application, la valeur de l'application/plan des données choisi est produite.

Lorsque l'intervalle de relance est introduit, le curseur passe à la zone de contrôle du traitement, et est positionné vis-à-vis du champ '*Indicateur* _____'.

Contrôle de processus

- (vi) Sélectionnez l'Indicateur approprié pour cet opérateur et appuyez sur ENTER.

L'indicateur précise si l'opérateur sera évalué par le contrôle du processus.

Sélectionnez l'un des deux indicateurs suivants :

0 (invalidé)

Dans ce cas, l'opérateur n'est pas vérifié par échantillonnage de contrôle du processus. S'il était qualifié (c.-à-d., si la valeur était 1), sa qualification est annulée.

1 (validé)

Dans ce cas, l'opérateur est qualifié pour le contrôle de procédé, et les entrées de contrôle du processus précisent les exigences en matière de comparaison.

Lorsque l'état de la fonction est introduit, le curseur passe à la zone Spécifications de l'échantillonnage passe-lots et est positionné dans le champ '*Seuil des erreurs*'_____.

- (vii) Effacez l'entrée par défaut du champ courant (c.-à-d., 0), le cas échéant, puis introduisez le seuil d'erreur approprié et appuyez sur ENTER.

Remarque : La valeur doit être comprise entre 0 et 99, sans décimale. Le système ajoute automatiquement deux décimales (.00) à la valeur lorsque l'addition de cet opérateur est effectuée (c.-à-d., l'entrée 7 devient 7.00).

Lorsque le seuil des erreurs est introduit, le curseur passe à la zone du contrôle de processus et est positionné dans le champ : '**Taille de l'échantillon** _____'.

- (viii) Effacez l'entrée par défaut du champ courant (c.-à-d., 0), le cas échéant.
Puis, entrez la taille de l'échantillon appropriée.

Lorsque vous l'avez introduit, le système affiche le message suivant :

"<GUI - 051> Vous ne pouvez pas passer à un autre champ après celui-ci".

- (ix) Appuyez sur **[F2] (Commit)**.

Le système revient à l'écran de fonctions de Mise à jour d'un profil d'opérateur, et affiche le message suivant :

"<GUI - 122> Les données ont été introduites avec succès".

2.3.2 Modifier un profil d'opérateur

- (i) Entrez la fonction **2** et appuyez sur ENTER pour modifier les paramètres d'un profil d'opérateur à l'intérieur du Profil.

Ensuite, le système affiche automatiquement l'écran de paramètres de Mise à jour d'un profil d'opérateur DC2 de l'opérateur approprié.

Les champs appelés Nom de l'application, Méthode de contrôle statistique de la qualité, Nom du plan de données et Nom de l'opérateur, de même que les autres champs de paramètres des sections Spécifications de passe-lots et Contrôle de processus (le cas échéant) contiennent les données déjà entrées dans ce profil d'opérateur.

Le curseur est positionné dans le champ : '**Numéro du plan**_____ '.

Remarque : Les modifications requises des paramètres sont maintenant apportées au profil d'opérateur. Les procédures sont énoncées à la section 2.3.1 AJOUTER UN PROFIL D'OPÉRATEUR.

Voici l'ordre approprié d'entrée des changements :

(ii) **'Numéro du plan'**

Effacez l'entrée courante dans le champ, introduisez le numéro du plan révisé et appuyez sur ENTER.

Spécifications passe-lots

(iii) **'État de la fonction'**

Appuyez sur ENTER pour mettre à jour l'état courant de la fonction, ou sélectionnez l'état de la fonction requis.

(iv) **'Fréquence'**

Effacez l'entrée courante dans le champ, introduisez la nouvelle fréquence et appuyez sur ENTER.

(v) **'Intervalle de relance'**

Effacez l'entrée courante dans le champ, introduisez le nouvel intervalle de relance et appuyez sur ENTER.

Contrôle de processus

(vi) **'Indicateur'**

Appuyez sur ENTER pour conserver l'état courant de l'indicateur ou, à l'aide de la souris, cliquez sur l'état de l'indicateur requis et choisissez-le.

(vii) **'Seuil des erreurs'**

Effacez l'entrée courante dans le champ, introduisez le nouveau seuil des erreurs et appuyez sur ENTER.

(viii) **'Taille des échantillons'**

Effacez l'entrée courante dans le champ, introduisez la nouvelle taille des échantillons et appuyez sur ENTER.

Lorsqu'elle est introduite, la modification de ces paramètres du profil d'opérateur est terminée.

(ix) Appuyez sur **[F2] (Commit)**.

Le système vous ramène à l'écran de fonctions de Mise à jour du profil d'opérateur, et affiche le message suivant :

"<GUI - 123> Ces données ont été modifiées avec succès".

2.3.3 Supprimer un profil d'opérateur

- (i) Entrez la fonction **3** et appuyez sur ENTER pour supprimer profil d'opérateur.

Ensuite, le système affiche automatiquement l'écran de paramètres de Mise à jour d'un profil d'opérateur DC2 de l'opérateur approprié.

Les champs appelés Nom de l'application, Méthode de contrôle statistique de la qualité, Nom du plan de données et Nom de l'opérateur, de même que les autres champs de paramètres des sections Spécifications de saut de lots et Contrôle de processus (le cas échéant) contiennent les données déjà entrées dans ce profil d'opérateur.

- (ii) Appuyez sur **[F2] (Commit)**.

Le système vous ramène à l'écran de fonctions de Mise à jour du profil d'opérateur, et affiche le message suivant :

"<GUI - 123> Ces données ont été supprimées avec succès".

- (iii) Si les opérations de mise à jour du profil d'opérateur sont terminées, appuyez sur **[F10] (Done)**.

Le système revient au menu des tâches.

2.3.4 Afficher un profil d'opérateur

- (i) Entrez la fonction **4** et appuyez sur ENTER pour afficher un profil d'opérateur.

Ensuite, le système affiche automatiquement l'écran de paramètres Mise à jour d'un profil d'opérateur DC2.

Les champs appelés Nom de l'application, Méthode de contrôle statistique de la qualité, Nom du plan de données et Nom de l'opérateur, de même que les autres champs de paramètres des sections Spécifications de saut de lots et Contrôle de processus (le cas échéant) contiennent les données déjà entrées dans ce profil d'opérateur.

- (ii) Appuyez sur **[F10] (Done)**.

Le système vous ramène à l'écran de fonctions de Mise à jour du profil d'opérateur.

- (iii) Si les opérations de mise à jour du profil d'opérateur sont terminées, appuyez sur **[F10] (Done)**.

Le système revient au menu des tâches.

3. TÂCHE CONTRÔLE DE LA QUALITÉ DE LA SAISIE DES DONNÉES

3.1 Généralités

Le superviseur se sert de la tâche Contrôle de la qualité de la saisie des données pour lancer la sélection d'échantillons pour une application.

Les opérateurs évalués avec la méthode du contrôle de processus pour cette tâche sert au début de chaque occasion de traitement pour réinitialiser les compteurs du contrôle de processus afin de commencer une nouvelle période de traitement.

Vous pouvez également choisir une option d'échantillonnage automatique à l'aide de cette tâche.

Lorsque l'option Sélection d'échantillon a été lancée pour une application, vous pouvez utiliser l'option Rapport de cette tâche pour imprimer ou visualiser le rapport d'état des lots soumis au processus de comparaison.

3.2 Écran de paramètres Contrôle de la qualité de la saisie de données

L'écran de paramètres Contrôle de la qualité de la saisie de données vous permet d'exécuter cinq fonctions différentes :

- . Sélectionner un échantillon
- . Valider l'état de l'échantillonnage à l'intention des opérateurs du contrôle de processus
- . Établir l'option d'échantillonnage automatique
- . Imprimer un rapport
- . Visualiser un rapport

Chacune des fonctions est spécifique et exige que vous entriez certains paramètres. Toutefois, selon l'option choisie, le système vous demande automatiquement d'entrer l'information nécessaire.

Pour accéder à l'écran de paramètres Contrôle de la qualité de la saisie de données :

- (i) Obtenez le menu des tâches DC2.
Le curseur est positionné dans le champ : **'Entrez un numéro de tâche**

- (ii) Sélectionnez le numéro de tâche approprié pour le 'Contrôle de la qualité de la saisie de données' dans le menu des tâches, et appuyez sur **[F2]** (**Commit**).

Le système affiche ensuite l'écran de paramètres Contrôle de la qualité de la saisie de données et le curseur est positionné dans le champ : '**Nom de l'application** _____'.

- (iii) Entrez le nom de l'application appropriée et appuyez sur ENTER.

Le curseur passe au champ : '**Nom du plan des données** _____'.

- (iv) Entrez le nom du plan des données approprié et appuyez sur ENTER.

Le curseur passe au champ : '**Nom de l'opérateur** _____'.

Selon la fonction qui doit être choisie:

- 1 - Sélectionner un échantillon
 - 2 - Valider l'état de l'échantillonnage à l'intention des opérateurs du contrôle de processus
 - 3 - Établir l'option d'échantillonnage automatique
 - 4 - Imprimer un rapport
 - 5 - Visualiser un rapport
- vous entrez les paramètres requis. Chacune des fonctions est spécifique et exige que vous entriez différents paramètres. Cependant, vous n'avez pas à préciser tous les paramètres pour chacune des fonctions.

Les procédures et les paramètres de chacune des fonctions sont décrits ci-dessous.

FIGURE N° 4 -ÉCRAN DE FONCTIONS DE CONTRÔLE DE LA QUALITÉ DE LA SAISIE DE DONNÉES

<div style="border: 1px solid black; padding: 5px; margin-bottom: 10px;"> <div style="display: flex; justify-content: space-between;"> <div> Opérateur : cz Rôle : AD Tasks Tâche : Contrôle de qualité de la saisie des données </div> <div style="text-align: center; font-weight: bold;">CSD V2.5</div> </div> </div>	
Paramètres: <div style="border: 1px solid black; padding: 5px; margin-top: 10px;"> <div style="display: flex; justify-content: space-between;"> <div> Nom de l'application [] </div> <div> Fin principal [] </div> <div> Nom de l'opérateur [] </div> </div> <div style="margin-top: 5px;"> Nom du rapport [] </div> <div style="display: flex; justify-content: space-between; margin-top: 5px;"> <div> Nom de l'op [] </div> <div> Nom de l'occasion [] </div> </div> <div style="margin-top: 5px;"> Option d'échantillonnage automatique [] </div> <div style="margin-top: 5px;"> Langage de préférence [0] </div> </div>	<div style="border: 1px solid black; padding: 5px; margin-bottom: 10px;"> Aide [F1] </div> <div style="display: flex; justify-content: space-between;"> <div> Fin [F10] </div> <div> Confirmer Alt[A] </div> </div> <div style="margin-top: 5px; text-align: right;"> Effacer Alt[C] </div> <div style="border: 1px solid black; padding: 5px; margin-top: 10px;"> <div style="display: flex; justify-content: space-between;"> <div> Zone Précédente [KP /] </div> <div> Prochaine Zone [KP Enter] </div> </div> </div> <div style="border: 1px solid black; padding: 5px; margin-top: 10px;"> Enlever une Zone Shift BackSpace </div> <div style="border: 1px solid black; padding: 5px; margin-top: 10px;"> Mode Dialogue Alt[D] </div> <div style="display: flex; justify-content: space-between; margin-top: 5px;"> <div> Première Zone Shift Home </div> <div> Dernière Zone Shift End </div> </div>
Fonctions: <div style="border: 1px solid black; padding: 5px; margin-top: 10px;"> <ol style="list-style-type: none"> 1. Sélectionner un échantillon 2. Activer le statut de l'échantillonnage pour les opérateurs sous le contrôle de processus 3. Changer l'option d'échantillonnage automatique 4. Imprimer le rapport 5. Afficher le rapport <div style="margin-top: 5px;"> Entrez un numéro de fonction [] </div> </div>	<div style="border: 1px solid black; height: 100px; margin-top: 10px;"></div>
<div style="border: 1px solid black; padding: 5px; margin-bottom: 10px;"> Lang Msg Alt[F1] </div>	

3.3 Procédures de contrôle de la qualité de la saisie de données

3.3.1 Sélection d'échantillon

Le superviseur se sert de la fonction Sélection d'échantillon pour choisir des échantillons de cas dans des lots à des fins de comparaison. Le système sélectionne et marque automatiquement les cas devant faire l'objet d'une comparaison.

Voici les étapes à suivre :

- (i) Entrez le nom de l'opérateur approprié et appuyez sur ENTER.
 - . Si la fonction doit être exécutée pour un seul opérateur, vous devez entrer son nom.
 - . Si la fonction doit être exécutée pour tout le plan des données / application, laissez le nom de l'opérateur en blanc.

Faites passer le curseur au champ: '**Nom du lot**'.
- (ii) Entrez le nom du lot approprié et appuyez sur ENTER.
 - . Si la fonction doit être exécutée pour un seul lot, vous devez entrer son nom.
 - . Si la fonction doit être exécutée pour tout le plan des données / application, ou pour tous les lots d'un opérateur précis, le nom du lot est laissé en blanc.

Le curseur passe au champ : '**Nom de l'occasion**'.
- (iii) Entrez le nom de l'occasion approprié, le cas échéant, et appuyez sur ENTER.
- (iv) Appuyez sur **[F2] (Commit)**. Le système affiche le message suivant :
<GUI - 056> Le fonction a été soumise à une exécution d'arrière-plan.
- (v) Appuyez sur **[F10] (Done)** et le système revient au menu des tâches DC2.

3.3.2 Validation de l'état d'échantillonnage - Opérateurs du contrôle de processus

Le superviseur utilise la validation d'échantillonnage de la fonction Opérateurs du contrôle de processus afin de réinitialiser les compteurs d'état d'échantillon du contrôle de processus à l'intention d'un opérateur (ou de tous les opérateurs).

Voici les étapes à suivre :

- (i) Entrez le nom de l'opérateur approprié et appuyez sur ENTER.
 - . Si la fonction doit être exécutée pour un seul opérateur, vous devez entrer son nom.
 - . Si la fonction doit être exécutée pour tout le plan des données / application, laissez le nom de l'opérateur en blanc.

Le curseur passe au champ : '*Nom de l'occasion*'.

- (ii) Entrez le nom de l'occasion approprié, le cas échéant, et appuyez sur ENTER.
- (iii) Appuyez sur **[F2] (Commit)**. Le système affiche le message suivant :
"<MSS - 079> Contrôle de processus lancé pour *n* opérateur(s)".
- (iv) Appuyez sur **[F10] (Done)** et le système revient au menu des tâches DC2.

3.3.3 Établissement de l'option d'échantillonnage automatique

La fonction Établissement de l'option d'échantillonnage automatique sert à valider, à l'intention des opérateurs, l'échantillonnage interlot automatique à l'intérieur d'une application. Lorsque cette option est validée, c'est-à-dire, dès que le lot a franchi l'étape de l'évaluation de la comparaison (échantillonnage à 100%, échantillon accepté, passe-lots) pendant une session de tâche de comparaison, ou lorsque la comparaison du reste du lot rejeté a été effectuée, la fonction Sélection d'échantillon est automatiquement appelée à l'aide des paramètres : application, plan des données et opérateur du lot qui vient de faire l'objet d'une comparaison. En fait, cette option appelle la sélection d'échantillon dans le lot suivant disponible pour cet opérateur. Les autres opérateurs ne sont pas touchés tant qu'un de leurs lots ne franchit pas l'étape de la comparaison.

Voici les étapes à franchir :

- (i) Faites passer le curseur au champ '**Option d'échantillonnage automatique**'.
- (ii) Entrez l'une des trois fonctions d'échantillonnage automatique suivantes :

(0) Échantillonnage automatique invalidé (par défaut)

Dans ce cas, l'option est invalidée et l'échantillonnage interlot n'est pas automatiquement appelé. Il s'agit là du paramètre par défaut.

(1) Échantillonnage automatique validé

Dans ce cas, l'option est validée et l'échantillonnage interlot est automatiquement appelé. Aucun rapport indiquant quels lots ont été échantillonnés (ou sautés) n'est produit.

(2) Échantillonnage / Production de rapports automatique validé

Dans ce cas, l'option est validée et l'échantillonnage interlot est automatiquement appelé. Aucun rapport indiquant quels lots ont été échantillonnés (ou sautés) n'est produit.

- (iii) Appuyez sur **[F2] (Commit)**. Le système affiche le message suivant : "<GUI - 058> Les options ont été mises à jour".
- (iv) Appuyez sur **[F10] (Done)** et le système revient au menu des tâches DC2.

3.3.4 Imprimer un rapport

Vous pouvez vous servir de la fonction Imprimer un rapport à n'importe quel moment pour obtenir la liste des états de lot comportant les données statistiques du CQ des lots les plus récentes. Cette fonction vous offre quatre options possibles de production de rapport : tous les lots, les lots terminés, les lots en attente et les lots sautés.

Le système sélectionne et produit automatiquement la liste des données statistiques sur un lot CQ appropriées.

Les étapes à suivre sont les suivantes :

- (i) Entrez le nom de l'opérateur approprié, le cas échéant, et appuyez sur ENTER.

Cette entrée peut être obligatoire ou non :

- . Si la liste doit être produite pour un opérateur précis, vous devez entrer son nom.
- . Si la liste doit être produite pour tout le plan des données / application, laissez le nom de l'opérateur en blanc.

Le curseur passe au champ : '**Nom du rapport** _____'.

- (ii) Entrez l'une des quatre fonctions selon le type de rapport voulu:

(alsr) - Rapport d'état de lot - Tous les lots
(clsr) - Rapport d'état de lot - Lots terminés
(olsr) - Rapport d'état de lot - Lots en attente
(slsr) - Rapport d'état de lot - Lots sautés

Appuyez sur ENTER et le curseur passe au champ : '**Nom du lot** _____'.

- (iii) Entrez le nom du lot approprié pour lequel le rapport est demandé. Si la fonction doit être exécutée pour un seul lot précis, vous devez introduire le 'Nom du lot'.
Si la fonction doit être exécutée pour tout les lots du plan des données / application, laissez le nom du lot en blanc.

Le curseur passe au champ : '**Nom de l'occasion** _____'.

- (iv) Entrez le nom de l'occasion approprié, le cas échéant, et appuyez sur ENTER.

Le curseur passe au champ : '**Langue choisie** _____'.

- (v) Sélectionnez la langue voulue et appuyez sur ENTER.
Entrez l'un des deux codes :

1 - Anglais
2 - Français

- (vi) Appuyez sur **[F10] (Done)** et le système imprime le rapport d'état de lot selon les paramètres choisis.

- (vii) Appuyez sur [F10] (Done) et le système vous ramène au menu des tâches DC2.

3.3.5 Visualiser un rapport

Vous pouvez utiliser la fonction Visualiser un rapport à n'importe quel moment pour obtenir l'affichage des états de lot comportant les données statistiques du CQ des lots les plus récentes. Cette fonction vous offre quatre options possibles d'affichage : tous les lots, les lots terminés, les lots en attente et les lots sautés.

Le système sélectionne et produit automatiquement la liste des données statistiques du QC des lots appropriées.

Les étapes à suivre sont les suivantes :

- (i) Entrez le nom de l'opérateur approprié, le cas échéant, et appuyez sur ENTER.

Cette entrée peut être obligatoire ou non :

- Si la liste doit être produite pour un opérateur précis, vous devez entrer son nom.
- Si la liste doit être produite pour tout le plan des données / application, laissez le nom de l'opérateur en blanc.

Le curseur passe au champ : '**Nom du rapport** _____'.

- (ii) Entrez l'une des quatre fonctions selon le type de rapport voulu:

- (alsr) - Rapport d'état de lot - Tous les lots**
- (clsr) - Rapport d'état de lot - Lots terminés**
- (olsr) - Rapport d'état de lot - Lots en attente**
- (slsr) - Rapport d'état de lot - Lots sautés**

Appuyez sur ENTER et le curseur passe au champ : '**Nom du lot** _____'.

- (iii) Entrez le nom du lot approprié pour lequel le rapport est demandé. Si la fonction doit être exécutée pour un seul lot précis, vous devez introduire le 'Nom du lot'.

Si la fonction doit être exécutée pour tout les lots plan des données / application, laissez le nom du lot en blanc.

Le curseur passe au champ : '**Nom de l'occasion** _____'.

- (iv) Entrez le nom de l'occasion approprié, le cas échéant, et appuyez sur ENTER.

Le curseur passe au champ : '**Langue choisie** _____'.

- (v) Sélectionnez la langue voulue et appuyez sur ENTER.
Entrez l'un des deux codes :

1 - Anglais

2 - Français

- (vi) Appuyez sur **[F10] (Done)** et le système imprime le rapport d'état de lot selon les paramètres choisis.

FIGURE N° 5 - RAPPORT D'ÉTAT DES LOTS

Opérateur : cz

Rôle : All Tasks

Tâche : Contrôle de qualité de la saisie des données

CSD V2.5

Date: 1994-10-10

Heure: 13:42:07

Lieu de Production: rel-25

CSD - SSG

Page

Rapport sur l'état des lots - Tous les lots

Application: batman

Plan Principal: batman2

Méthode statistique DQ: Contrôle Qualité

Nom du lot	Statut du lot	Nom de l'opérateur	Nom Verifié	Contrôle du processus	Taille du lot	Taille de l'échant.	Nombre Verifiés	ERREURS		
								100%	Echant.	Re
bat1	3	larry2	larry2	M	5	5	5	2.0	0.0	
bat2	3	larry2	larry2	M	5	5	5	1.0	0.0	
bat3	3	larry2	larry2	M	5	5	5	0.0	0.0	
bat4	9	larry2		M	5	0	0	0.0	0.0	
bat6	9	larry2		M	5	0	0	0.0	0.0	
bat7	5	larry2	duplcon	M	5	5	2	0.0	0.0	

Long

Msg

Alt[F1]

<IOE-500> Le fichier des spécifications IOE

"/home/dc2s/dc2/dc2_base/line/2.5/etc/iosl/specifications/report/mss/lr ins" a été exécuté avec succès.

Aide [F1]

Fin [F10]

Confirmer Alt[A]

Mode Dialogue Alt[D]

Remarque: Pendant la comparaison, le système conserve les exigences relatives à cette dernière et l'état de la comparaison de chacun des lots en utilisant les codes d'état de lot spéciaux suivants :

- 0 - Lots échantillonnés, mais comparaison initiale incomplète.
- 1 - Comparaison des échantillons terminée et lots acceptés.
- 2 - Comparaison des échantillons terminée, lots rejetés et comparaison du reste du lot terminée.
- 3 - Comparaison à 100% terminée.
- 4 - Comparaison des échantillons terminée, lots rejetés et comparaison du reste du lot incomplète.
- 5 - Comparaison à 100% incomplète.
- 8 - Lots sautés - Contrôle de processus
- 9 - Lots sautés - Échantillonnage passe-lots

4. TÂCHE DE COMPARAISON

4.1 Généralités

Les fonctions CE vous permettent de contrôler la qualité de façon automatisée. Ces fonctions présentent les cas choisis dans chaque lot qui doivent faire l'objet d'une comparaison. Pendant le processus, le système met à jour les données statistiques du CQ des lots en entrant des données précises sur la comparaison comme les échantillonnages et les erreurs. A la fin de la comparaison, le système établit l'état de lot approprié. S'il y a comparaison du reste du lot, la fonction continue de mettre l'information à jour jusqu'à ce que tout le lot ait fait l'objet d'une comparaison.

Le vérificateur effectue le type de comparaison requis et corrige toutes les erreurs identifiées. Il y a trois types de comparaisons possibles :

Échantillon

Seule la partie choisie du lot fait l'objet de la comparaison. Le système sélectionne les cas à comparer et les affiche.

Reste du lot

Tous les cas d'un lot qui ne font pas partie de l'échantillon original sont comparés. Le système sélectionne les cas à comparer et les affiche.

Le système contourne les cas de l'échantillon original qui ont été comparés.

100%

Tous les cas du lot sont comparés.

4.2 Tâche de comparaison de la saisie de données

Pour accéder à l'écran Tâche de comparaison de la saisie de données :

- (i) Accédez au menu des tâches DC2.

Le curseur est positionné dans le champ : **'Entrez un numéro de tâche**
_____.

- (ii) Sélectionnez le numéro de tâche approprié pour l'option 'Comparaison de la saisie de données' du menu des tâches, et appuyez sur ENTER.

Le système affiche l'écran de paramètres Comparaison de la saisie de données et le curseur est positionné dans le champ: '**Nom de l'application** _____',

FIGURE N° 6 - ÉCRAN DE FONCTIONS DE COMPARAISON DE LA SAISIE DE DONNÉES

- (iii) Entrez le nom de l'application approprié et appuyez sur ENTER.

Le curseur passe au champ : '**Nom du véhicule de saisie** _____'.

- (iv) Entrez le nom du véhicule de saisie approprié et appuyez sur ENTER.

Le curseur passe au champ : '**Nom du lot** _____'.

- (v) Entrez le nom du lot approprié et appuyez sur ENTER.

Le système affiche automatiquement le nombre de cas du lot indiqué dans le champ : '**Nombre de cas** _____'.

- (vi) Appuyez sur **F2 (Commit)**.

Le système affiche l'écran Comparaison de la saisie de données d'une application. Les données des champs non comparés sont affichées.

Le système affiche dans le coin supérieur droit de l'écran: l'identificateur du lot courant, le mode du système courant (comparaison), l'ordre et la position du cas courant, le nombre de lots et le nombre réel de cas dans le lot.

(Exemple)

Lot	:	2107	
Mode	:	Comparaison	
Ordre	:	1	Nombre: 25
Position	:	7	Réel: 25

Le curseur est positionné dans le premier champ qui doit être comparé.

4.3 Procédures de la tâche de Comparaison

- (i) Repérez le cas où commence la comparaison en obtenant les documents de base et en parcourant les cas de façon consécutive jusqu'au numéro de début (c.-à-d., Numéro de **Position**).

Remarque: Si vous avez des problèmes à repérer le premier cas à comparer, accédez aux Fonctions Mode **CTL [M]**, puis **Show/NoShow ALT [X]** pour afficher le contenu du cas. De cette façon, vous visualisez les données d'identification et pouvez repérer le document approprié.

- (ii) Commencez à comparer le cas correspondant et à corriger toutes les erreurs repérées.
- (iii) S'il repère des erreurs dans un cas, le système affiche le message suivant :

"<GUI - 000**> Le caractère ne correspond pas au caractère de la valeur précédente".

- (iv) Accédez aux Fonctions Mode **CTL [M]** et **Show/NoShow ALT [X]** pour afficher l'entrée originale du champ. Vous pouvez ainsi déterminer la nature de la non correspondance.
- (v) Vous devez maintenant exécuter l'une des deux opérations suivantes :

■ Auto-correction du vérificateur

Réintroduisez l'entrée originale pour qu'elle corresponde à celle de l'opérateur

(c.-a-d., le vérificateur a commis une erreur de frappe).

Dans ce cas, aucune erreur n'est attribuée.

■ Substitution de l'entrée original

Accédez aux fonctions du champ **CTL [F]**), puis, servez-vous de **Vérifier Override ALT [V]** pour substituer l'entrée du vérificateur à l'entrée originale de l'opérateur.

Dans ce cas, le système indique que la comparaison n'a pas réussi **ET** qu'il s'agit d'une erreur.

- (vi) Lorsqu'il y a une erreur de comparaison et que le vérificateur veut **annuler l'entrée originale de l'opérateur**, le système peut utiliser l'une des deux méthodes pour attribuer un code d'erreur.

■ Si aucune liste déroulante des codes d'erreur n'a été prévue dans la conception de l'application :

un attribut de code d'erreur de comparaison (1 à 3 caractères numériques) est automatiquement enregistré dans le système pour cette erreur de comparaison. Le vérificateur n'a pas à exécuter d'opérations spéciales.

■ Si une liste déroulante des codes d'erreur a été prévue dans la conception de l'application :

chaque fois qu'une erreur de comparaison est repérée, une fenêtre des codes d'erreur de comparaison paraît à l'écran. Pour un champ de comparaison donné, cette fenêtre indique le code d'erreur de la défaillance. Le vérificateur peut accepter cette valeur en appuyant sur ENTER.

- ou -

le vérificateur peut contraster et faire dérouler une autre liste de sélection des codes d'erreur et les labels correspondants. Le vérificateur peut maintenant sélectionner un code d'erreur approprié à partir de cette liste.

Le curseur passe au champ suivant à comparer.

FIGURE N° 7 - FENÊTRE DES CODES D'ERREUR DE COMPARAISON

Opérateur : ez Rôle : All Tasks Tâche : Vérification des données saisies Application : batman		CSD V2.5		Lot : bat7 Mode : Comparer Séquence : 1 Position : 3		Nombre : 5 Actual : 5	
--	--	-----------------	--	---	--	--------------------------	--

Batch Management Exercise Program

Master Blueprint: batman2 Master Blueprints can be
 "batman1" or "batman2"

Ousoussou: 01

Key: 127 Any number 0 to 999

Field 1: 21 Enter whatever you want BUT
 be sure to remember what it was
 if you plan to verify this case

Field 2:

Field 3:

Field 4:

Entrez un code d'erreur de vérification:

Code d'erreur: batfld2

Annuler
[Escape]

Fin
[F10]

Defaut
Shift[F11]

(111) not so bad error)French)
 (222) pretty bad error)French)
 (333) really bad error)French)
 (444) could have happened to anyone)French)
 (555) I can only guess...chicken scratch)French)

Annuler
[Escape]

Long
Msg
Alt[F1]

Aide [F1]	Consulter [F2]
Fin [F10]	Confirmer Alt[A]
Annuler [Escape]	Effacer Alt[C]
Zone Précédente [KP /]	Prochaine Zone [KP Enter]
Début Ctrl[W]	Continuer Ctrl[Z]
Enlever une Zone Shift BackSpace	Rétablir une Zone Alt - Ctrl[F]
Zone à gauche Shift Left Arrow	Zone à droite Shift Right Arrow
Zone du haut Shift Up Arrow	Zone du bas Shift Down Arrow
Première Zone Shift Home	Dernière Zone Shift End
Fonctions Cas Ctrl[C]	Fonctions Page Ctrl[P]
Fonctions Section Ctrl[S]	Fonctions Zone Ctrl[F]
Fonctions Lot Ctrl[B]	Fonctions Mode Ctrl[M]

- (vii) Continuez la comparaison du lot jusqu'à ce que le dernier cas présenté ait été comparé.
- (viii) Selon le type de comparaison effectué et les résultats de celle-ci, le lot est entré dans l'une des catégories suivantes :

Comparaison à 100%

- . À la fin de la comparaison, indépendamment du nombre total d'erreurs du lot, le système affiche le message suivant :
<GUI - 114> Ce lot ne contient pas d'autre cas auquel peut accéder le véhicule de saisie"
- . Le vérificateur accuse réception du message et appuie sur **[F10] (Done)**.
- . Le système affiche le message suivant :

<SV - 003> Comparaison à 100% effectuée dans le lot XXXX pour le plan des données XXXX.

Comparaison des échantillons - Lots 'ACCEPTÉS'

- . À la fin de la comparaison, si le nombre total d'erreurs du lot est inférieur ou égal au niveau d'erreur acceptable (c.-à-d., nombre d'acceptation), le lot est 'Accepté'. Le système affiche le message suivant :
<GUI - 114> Ce lot ne contient pas d'autre cas auquel peut accéder le véhicule de saisie"
- . Le vérificateur accuse réception du message et appuie sur **[F10] (Done)**.
- . Le système affiche le message suivant :
<SV - 006> L'échantillon du lot XXXX du plan des données XXXX a été accepté.

Comparaison des échantillons - Lots 'REJETÉS'

- . À la fin de la comparaison, si le nombre total d'erreurs du lot est supérieur au niveau d'erreur acceptable (c.-à-d., nombre d'acceptation), le lot est 'Rejeté'. Le système affiche le message suivant :
<GUI - 114> Ce lot ne contient pas d'autre cas auquel peut accéder le véhicule de saisie"

- . Le vérificateur accuse réception du message et appuie sur **[F10] (Done)**.
 - . Le système affiche le message suivant :
<SV - 004> L'échantillon du lot XXXX du plan des données XXXX est rejeté, comparaison du reste du lot requise.
 - . Le vérificateur accuse réception du message et le système affiche :

<GUI - 127> Sortir du lot
 O N
 [Oui] [Non]
 - . Sélectionnez **[N] (No)** et le système présente automatiquement le premier cas du reste du lot qui doit faire l'objet d'une comparaison.
 - . à la fin de la comparaison du reste du lot, le système affiche le message suivant :

<GUI - 114> Ce lot ne contient pas d'autre cas auquel peut accéder le véhicule de saisie"
 - . Le vérificateur accuse réception du message et appuie sur **[F10] (Done)**
 - . Le système affiche le message suivant :

<SV - 002> Comparaison du reste du lot XXXX terminée pour le plan des données XXXXXXXX.
- (ix) Appuyez sur **[F10] (Done)** et le système revient à l'écran de paramètres Comparaison de la saisie de données.

SECTION 5: TÂCHE EXPORTATION

5.1 Généralités

La tâche Exportation sert à obtenir de DC2 de l'information sur le contrôle de la qualité d'une application, et à produire un fichier de données statistiques du CQ des lots transmissible à l'extérieur de DC2. Le fichier des données statistiques du CA des lots contient un enregistrement pour chaque transaction de lot CQ.

5.2 Écran de paramètres de la tâche d'Exportation

La tâche Exportation vous permet de préciser les critères de sélection à partir desquels le fichier des données statistiques du CA des lots est produit. Le système crée automatiquement le fichier approprié.

Pour accéder à l'écran de paramètres de la tâche Exportation :

- (i) Accédez au menu des tâches DC2.

Le curseur est positionné dans le champ : **'Entrez un numéro de tâche (ci-dessus) _____'**.

- (ii) Sélectionnez le numéro de tâche approprié pour l'Exportation dans le menu des tâches, et appuyez sur **[F2] (Commit)**.

Le système affiche l'écran de paramètres de la tâche Exportation DC2, le curseur passe à la zone des paramètres d'application et est positionné dans le champ : **'Nom de l'application _____'**.

La production d'un fichier de données statistiques du CQ des lots exige certains paramètres. Voici la procédure d'introduction de chacun des paramètres.

5.3 Procédures de la tâche d'Exportation

Paramètres de l'application :

- (iii) Entrez le nom de l'application approprié et appuyez sur ENTER.
Le curseur passe au champ : **'Nom des spécifications d'exportation _____'**.

- (iv) Sélectionnez le nom des spécifications d'exportation approprié.

Pour produire le fichier de données statistiques du CQ des lots, choisissez :

(sv) - Contrôle de la qualité de la saisie de données

Lorsque le nom est sélectionné, le curseur passe à la zone Paramètres de sélection et est positionné dans le champ : '**Nom de l'occasion** _____'.

Remarque : Suite à l'EXPORTATION d'un fichier pour une application donnée, assurez-vous que le fichier est téléchargé sur-le-champ vers l'ordinateur principal. Vous devez faire cette opération parce que les mêmes noms de fichier sont recouverts chaque fois que des activités d'EXPORTATION d'une application sont exécutées. Les enregistrements précédents sont donc effacés.

FIGURE N° 8 - ÉCRAN DE PARAMÈTRES DE LA TÂCHE D'EXPORTATION

Opérateur : cz
Rôle : All Tasks
Tâche : Exportation

CSD V2.5

Paramètres d'application:

Nom de l'application: bateau

Nom des spécifications d'exportation:

Paramètres de sélection:

Nom de l'occasion:

Plus d'options:

Nom du lot: (lots) 1234567890

Nom du lot: (lots) 1234567890

(bateau1)
(export)
(oldlabgen) IOLG emulator of old label generator (Beta)
(ms) Données du sous-système d'aide à la gestion
(sv) Contrôle qualité de la saisie des données

Annuler
[Escape]

Paramètres de spécifications:

Paramètre 1:

Paramètre 2:

Paramètre 3:

Paramètre 4:

Mode
Dialog
Alt[D]

Première Zone
Shift[Home]

Dernière Zone
Shift[End]

Long
Msg
Alt[F1]

Paramètres de sélection :

- (v) Entrez le nom de l'occasion approprié et appuyez sur ENTER.

Le curseur passe au champ : '**Nom du plan des données** _____'.

- (vi) Entrez le nom du plan des données approprié et appuyez sur ENTER.

Le curseur passe au champ : '**Nom du lot (Borne inférieure)** ____'.

- (vii) Entrez le nom du lot borne inférieure approprié et appuyez sur ENTER.

Le curseur passe au champ: '**Nom du lot (Borne supérieure)** ____'.

Lorsque les paramètres sont choisis, le curseur passe à la zone Paramètres de spécifications et est positionné dans le champ: '**Paramètre 1** _____'.

Paramètres de spécifications :

Remarque : Vous n'avez pas besoin d'autres paramètres de spécifications pour produire un fichier de données statistiques du CQ des lots.

- (viii) Appuyez sur [F2] (Commit).

Le système affiche le message suivant :

<IOE - 500> IOE Spécifications " xxx " indiquant que l'exécution a réussi.

Le système affiche un journal des exportations terminées qui indique l'information suivante:

Exemple:

Journal des exportations terminées

Application	:	Nom de l'application
Spécifications d'exportation	:	ce
Opérateur	:	nom
Compte de base de données	:	Nom de l'application

<u>Nom objet enregistrement</u>	<u>Enregistrements écrits</u>
Enregistrements CE	x
Total	x

Les données sont exportées dans un fichier du répertoire par défaut:
\$DC2EXPDEST/application/

- (ix) Appuyez sur **[F10] (Done)**.

Le système affiche l'écran d'exportation DC2.

- (x) Appuyez sur **[F10] (Done)**. Le système affiche l'écran Menu des tâches DC2.

5.4 Procédures de téléchargement vers l'ordinateur principal

À la fin de chaque cycle de traitement, la procédure de téléchargement sert à transférer les enregistrements de données statistiques du CQ des lots de l'environnement UNIX à l'ordinateur principal.

Voici les étapes à suivre :

- (i) Accédez au répertoire des noms d'application approprié et déterminez le nom du fichier exporté. L'emplacement du répertoire est le suivant :
- \$DC2EXPDEST/application/**
- (ii) Il existe un fichier pour chaque nom d'application :
- voici la règle de désignation **svocmbt**
où :
sv - ce sont toujours les deux premiers caractères
occ - nom de l'occasion (jusqu'à 10 caractères)
mbt - les deux derniers caractères (chiffres) du nom du plan des données.
- par ex. **\$DC2EXPDEST/application/svocmbt**
- (iii) Servez-vous de FTP pour télécharger le fichier vers l'ordinateur principal. Voici la ligne de commande de chacun des fichiers :

Entrez **svocmbt 'BSMD.QC.Nom de l'application.données(mmmaa)**

où :

- mmm** - correspond au mois :
 Jan / Fév / Mar / Avr / Mai / Jui /
 Jul / Aoû / Sep / Oct / Nov / Déc
- aa** - correspond à l'année appropriée de deux chiffres: 93 / 94
 / etc.

Exemple: Entrez **sv9210 'BSMD.QC.Nom de l'application**
 .Données(Avr94)

6. GLOSSAIRE

Les termes suivants ont été définis pour vous aider à comprendre les méthodes de contrôle de la qualité et pour faciliter l'interface avec le logiciel de comparaison des échantillons (CE) DC2.

Échantillonnage acceptation

Option de comparaison du contrôle de la qualité (CQ) qui établit la conception de l'échantillon et les règles de décision destinées à déterminer quels lots sont acceptables.

Application

Processus de collecte et de saisie spécifique.

Planificateur automatique

Fonction du sous-système de soutien de la gestion (SSG) dont se sert le gestionnaire de production pour faire traiter chaque cas/ plan des données par une série de processus de saisie et de collecte. Elle programme l'unité de travail pour chacun des trois utilitaires : Entrée, comparaison et exportation.

Véhicule de saisie (VS)

Véhicule électronique servant à saisir les données provenant d'un véhicule de collecte.

Cas

Unité d'une application qui constitue le centre du processus de collecte et de saisie (par ex. unité d'entreprise, logement, municipalité ou personne).

Échantillonnage par grappe

Méthode de sélection d'échantillon dans laquelle l'échantillon est un groupe ou une grappe de cas consécutifs dans un lot. Le premier cas du groupe est choisi de façon aléatoire.

Véhicule de collecte (VC)

Source physique de saisie des données (par ex., un questionnaire).

Champ

Endroit du véhicule de saisie qui sert à recevoir ou à afficher les données.

Plan des données

Entité signifiant **Demande de données** (par ex., feuille de paye, finances ou dépenses familiales) ou support de saisie (par ex., questionnaire, entrevue téléphonique ou source automatisée) pour le processus de collecte et de saisie. Le SSG assure le suivi au niveau du plan des données (c.-à-d., plan des données à l'intérieur d'un cas à l'intérieur d'une application).

Échantillon

Sous-ensemble de cas choisis dans un lot. Ces cas sont supposés être représentatifs du lot.

Comparaison à 100%

Méthode de comparaison où tous les cas d'un lot sont comparés.

Comparaison des échantillons

Méthode de comparaison où, au départ, seuls les cas choisis pour l'échantillon sont comparés. Toutefois, si les cas de l'échantillon ne répondent pas à des normes de qualité établies à l'avance (c.-à-d., s'ils sont rejetés), les autres cas du lot sont vérifiés.

Comparaison du reste du lot

Comparaison de tous les cas d'un lot qui ne font pas partie de l'échantillon original. Le nombre d'unités à vérifier correspond à la taille du lot moins la taille de l'échantillon.

Re-CQ

Option de rejet de (Lot) qui permet de renvoyer les cas d'un lot rejeté à l'opérateur original et de les retravailler. Après ce nouveau traitement, un autre échantillon de cas est choisi pour faire l'objet d'une comparaison.

Échantillonnage avec passe-lots

Méthode de sélection d'échantillon par laquelle un sous-ensemble de lots est identifié pour être comparé. Si les lots choisis satisfont aux critères de qualité établis, le processus d'échantillonnage passe-lots continue.

Contrôle de processus statistique de procédé (CSP)

L'une des deux méthodes principales de la stratégie de contrôle d'acceptation, l'autre étant l'échantillonnage d'acceptation. Le CSP permet d'échantillonner certains cas d'un lot au cours d'un cycle de traitement, et de comparer chacun des cas choisis. Selon les résultats de l'échantillon, le lot est accepté ou rejeté. S'il est rejeté, tous les autres cas du lot sont comparés et corrigés (ou retravaillés), le cas échéant. En outre, la comparaison habituelle des échantillons est remise en place et tous les autres lots de la période de traitement sont inspectés. Si l'échantillon du CSP est accepté, aucun autre lot ne fait l'objet de comparaison pendant ce cycle de traitement.

Échantillonnage systématique

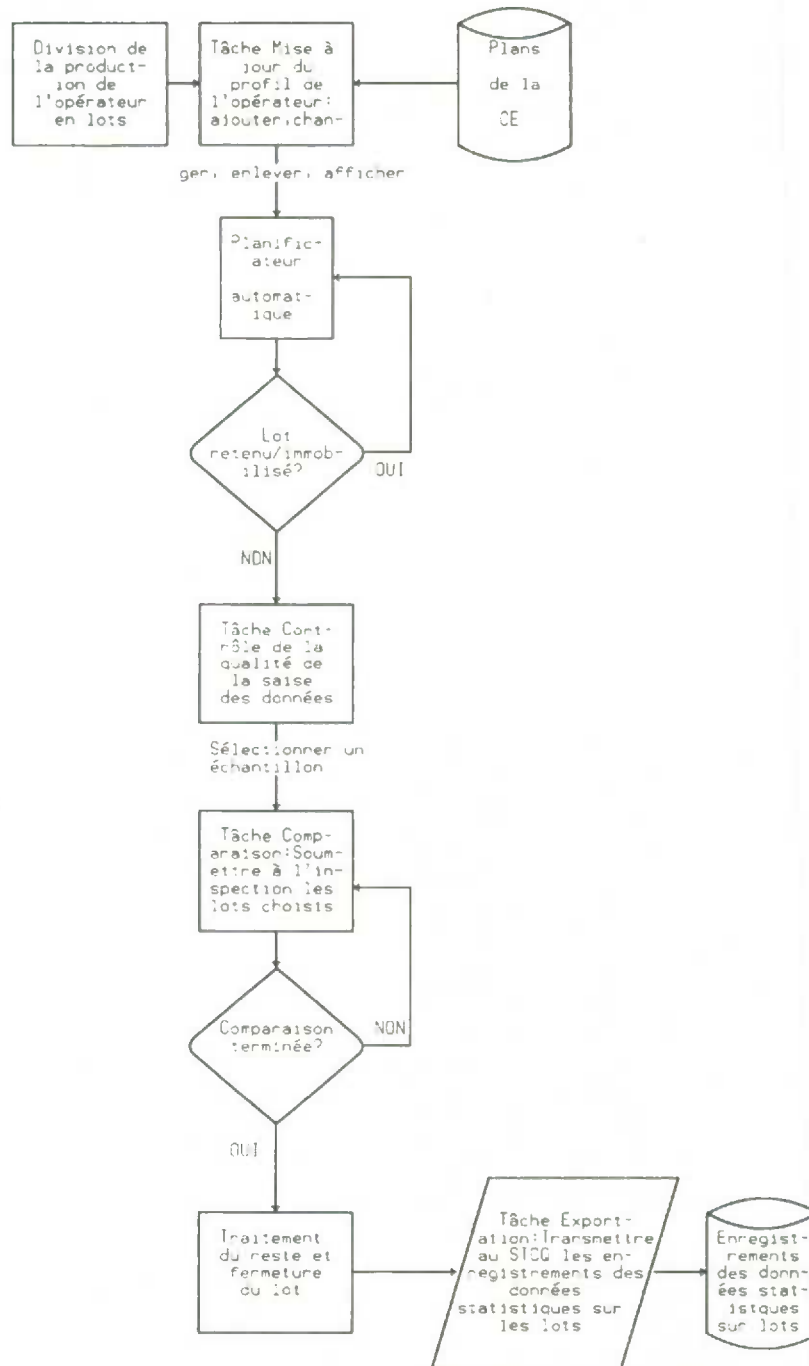
Méthode de sélection d'échantillon dans laquelle on choisit le premier cas d'échantillon de façon aléatoire, puis chaque *nième* cas (par ex. chaque 5^{ème} cas) jusqu'à ce qu'on ait atteint la taille de l'échantillon.

7. BIBLIOGRAPHIE

- [1] Mudryk Walter, Croal James and Bougie Bob, Generalized Data Collection and Capture (DC2) Release 2.5.1 Sample Verification (SV) - Quality Control Methodology Manual, Quality Assurance Methods Section, Business Survey Methods Division, July, 1994.
- [2] Generalized Data Collection and Capture (DC2) Release 1.5 DC2 Sample Verification Facilities Addendum, Generalized Survey Function Development (GSFD) Team, Statistics Canada, October, 1992.

ANNEXE A

FLUX DU CONTRÔLE DE LA QUALITÉ POUR LA CE



05005

STATISTICS CANADA LIBRARY
BIBLIOTHEQUE STATISTIQUE CANADA



1010313611

cal