

1981 Census of Canada

Recensement du Canada de 1981

**Census tracts**

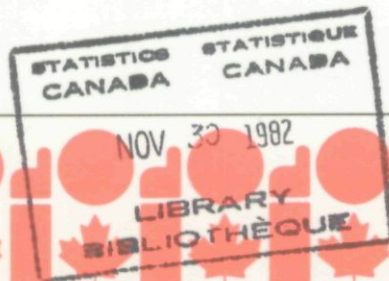
**Secteurs de recensement**

**Population, occupied private dwellings, private households, census families in private households**

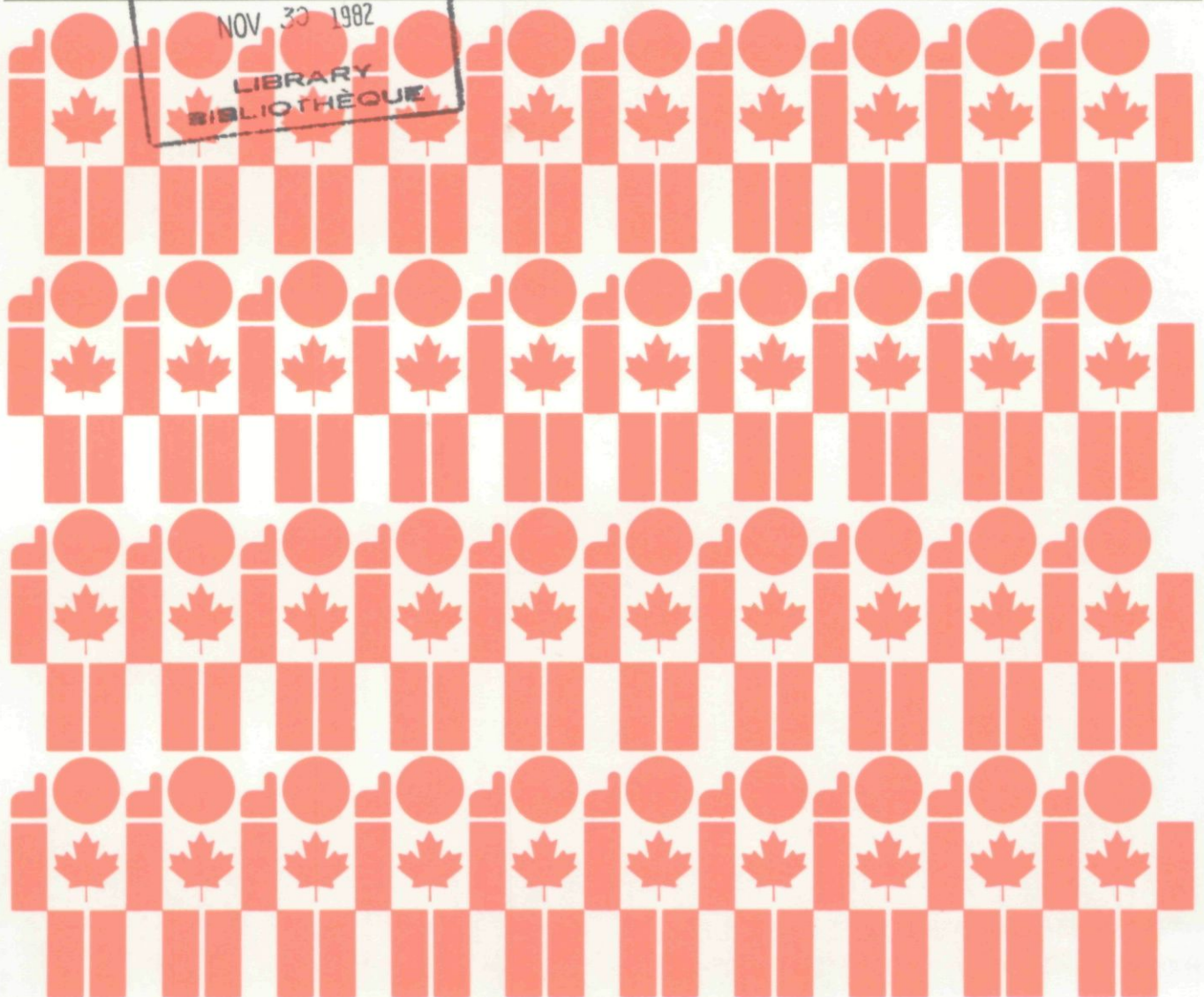
**Population, logements privés occupés, ménages privés, familles de recensement dans les ménages privés**

Selected characteristics

Certaines caractéristiques



**Kelowna**



### Data in many forms. . .

Statistics Canada disseminates data in a variety of forms. In addition to publications, both standard and special tabulations are offered on computer printouts, microfiche and microfilm, and magnetic tapes. Maps and other geographic reference materials are available for some types of data. Direct access to aggregated information is possible through CANSIM, Statistics Canada's machine-readable data base and retrieval system.

### How to obtain more information

Inquiries about this publication and related statistics or services should be directed to the Statistics Canada reference centre in:

St. John's	772-4073	Winnipeg	949-4020
Halifax	426-5331	Regina	359-5405
Montréal	283-5725	Edmonton	420-3027
Ottawa	992-4734	Vancouver	666-3691
Toronto	966-6586		

**Toll-free access** is provided in all provinces and territories, for users who reside outside the local dialling area of any of the regional reference centres:

Newfoundland & Labrador	Zenith 07037
Nova Scotia, New Brunswick & Prince Edward Island	1-800-565-7192
Québec	1-800-361-2831
Ontario	1-800-268-1151
Manitoba	1-800-282-8006
Saskatchewan	1 (112)-800-667-3524
Alberta	1-800-222-6400
British Columbia (South & Central)	112-800-663-1551
Yukon & Northern B.C. (area served by NorthwTel Inc.)	Zenith 08913
Northwest Territories	Zenith 22015

### How to order publications

This and other Statistics Canada publications may be purchased from local authorized agents and other community bookstores, through the local Statistics Canada offices, or by mail order to Publication Sales and Services, Statistics Canada, Ottawa, Ontario, K1A 0V7.

### Des données sous plusieurs formes. . .

Statistique Canada diffuse des données sous diverses formes. Outre les publications, des totalisations habituelles et spéciales sont offertes sur imprimés d'ordinateur, sur microfiches et microfilms, et sur bandes magnétiques. Des cartes et d'autres documents de référence géographiques sont disponibles pour certaines sortes de données. L'accès direct à des données agrégées est possible par le truchement de CANSIM, la base de données ordiolingue et le système d'extraction de Statistique Canada.

### Comment obtenir d'autres renseignements

Toute demande de renseignements au sujet de cette publication ou de statistiques et services connexes doit être adressée aux centres de référence de Statistique Canada à:

St. John's	772-4073	Winnipeg	949-4020
Halifax	426-5331	Regina	359-5405
Montréal	283-5725	Edmonton	420-3027
Ottawa	992-4734	Vancouver	666-3691
Toronto	966-6586		

Un **service d'appel sans frais** est offert, dans toutes les provinces et dans les territoires, aux utilisateurs qui habitent à l'extérieur des zones de communication locale des centres de référence régionaux:

Terre-Neuve et Labrador	Zénith 07037
Nouvelle-Écosse, Nouveau-Brunswick et Île-du-Prince-Édouard	1-800-565-7192
Québec	1-800-361-2831
Ontario	1-800-268-1151
Manitoba	1-800-282-8006
Saskatchewan	1 (112)-800-667-3524
Alberta	1-800-222-6400
Colombie-Britannique (région sud et centrale)	112-800-663-1551
Yukon et le nord de la Colombie-Britannique (région desservie par NorthwTel Inc.)	Zénith 08913
Territoires du Nord-Ouest	Zénith 22015

### Comment commander les publications

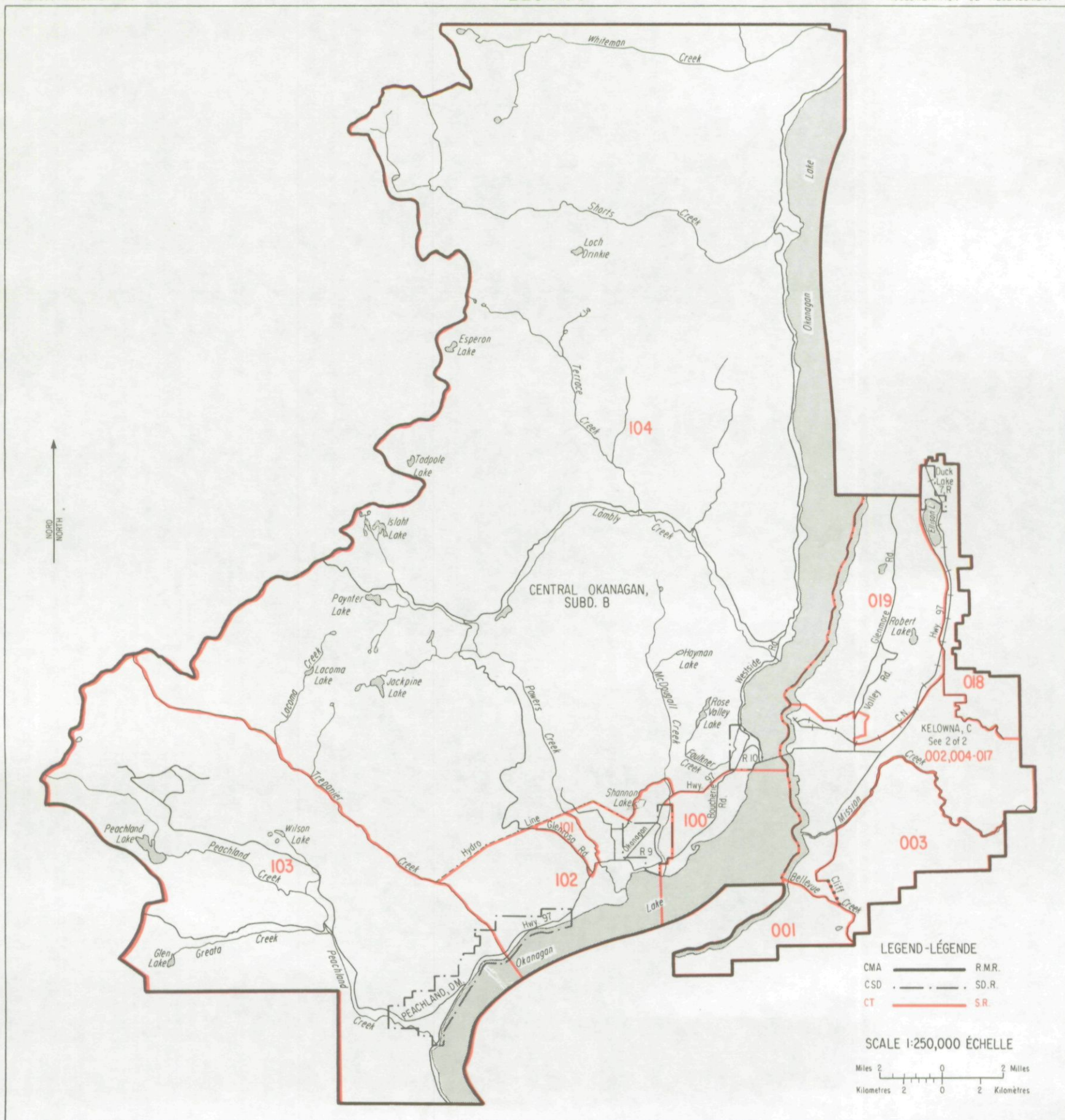
On peut se procurer cette publication et les autres publications de Statistique Canada auprès des agents autorisés et des autres librairies locales, par l'entremise des bureaux régionaux de Statistique Canada, ou en écrivant à Ventes et distribution de publications, Statistique Canada, Ottawa, (Ontario), K1A 0V7.

**at  
your  
service**

**à  
votre  
service**

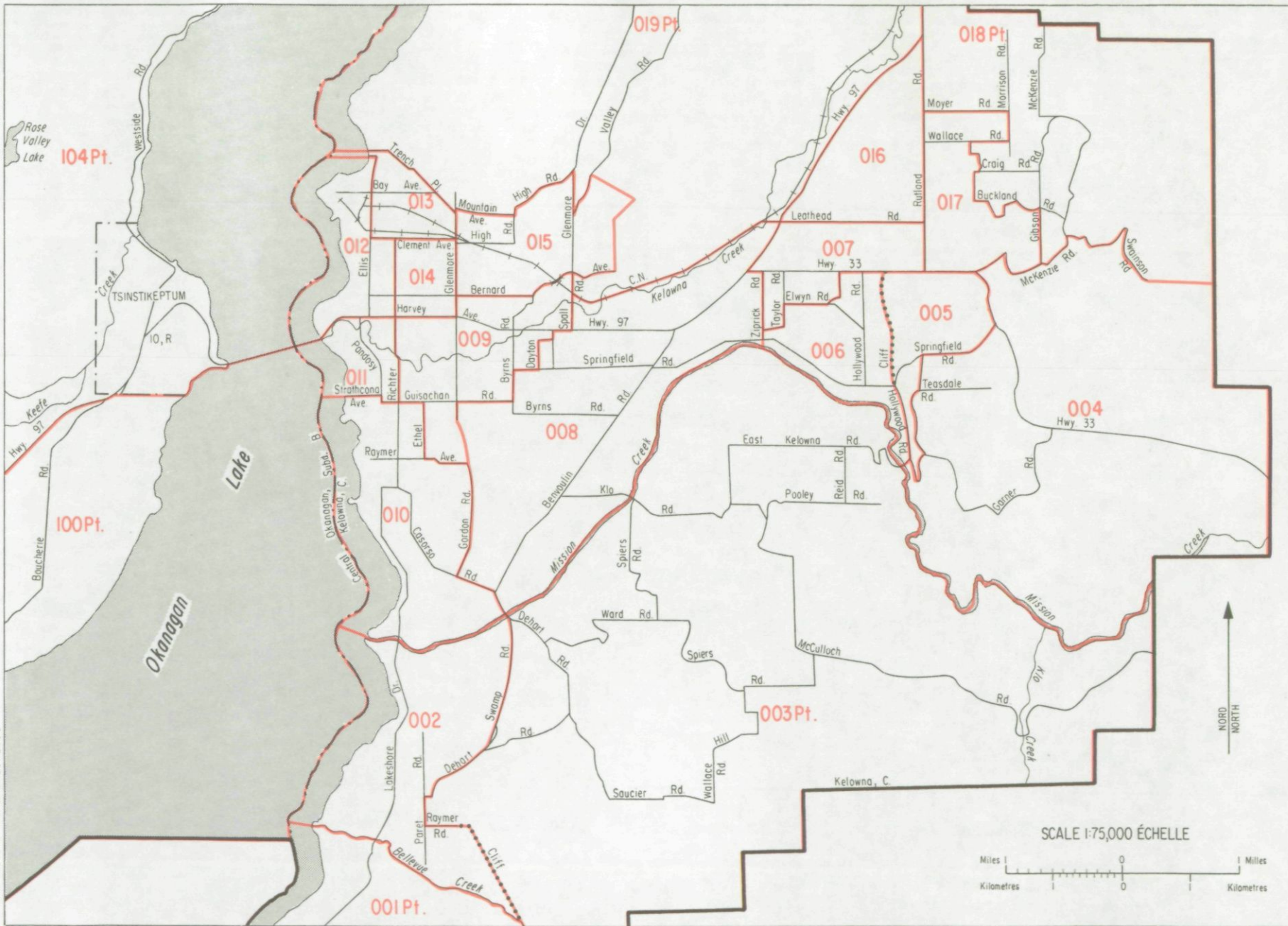












KELOWNA



1981 Census of Canada

Recensement du Canada de 1981

**Census tracts****Secteurs de recensement****Population, occupied private dwellings, private households, census families in private households****Population, logements privés occupés, ménages privés, familles de recensement dans les ménages privés**

Selected characteristics

Certaines caractéristiques

**Kelowna**

Published under the authority of  
the Minister of Supply and  
Services Canada

Statistics Canada should be credited when  
reproducing or quoting any part of this document

© Minister of Supply  
and Services Canada 1982

November 1982  
8-5200-632

Price: Canada, \$4.00  
Other Countries, \$4.80

Catalogue 95-913

ISBN 0-660-51171-1

Ottawa

Publication autorisée par  
le ministre des Approvisionnements et  
Services Canada

Reproduction ou citation autorisée sous réserve  
d'indication de la source: Statistique Canada

© Ministre des Approvisionnements  
et Services Canada 1982

Novembre 1982  
8-5200-632

Prix: Canada, \$4.00  
Autres pays, \$4.80

Catalogue 95-913

ISBN 0-660-51171-1

Ottawa





## TABLE OF CONTENTS

	Page
Introduction .....	V
Definitions .....	VI
Confidentiality and Random Rounding .....	XI
Sampling .....	XI
Data Quality .....	XII
Introduction .....	XII
Coverage Error .....	XII
Response Error .....	XII
Processing Error .....	XIII
Special Notes .....	XIII
Reference Products .....	XV
Symbols .....	XV
Graphic	
Reference Maps for Census Tracts ...	XVII
Tables	
Table 1. Selected Population, Dwelling, Household and Census Family Characteristics, for Census Tracts, 1981 .....	1-1
Conversion Table Census Tract Num- bers in 1981, with Numbers for Corre- sponding Census Tracts in 1976 .....	13

## TABLE DES MATIÈRES

	Page
Introduction .....	V
Définitions .....	VI
Confidentialité et arrondissement aléatoire .....	XI
Échantillonnage .....	XI
Qualité des données .....	XII
Introduction .....	XII
Erreur d'observation .....	XII
Erreur de réponse .....	XII
Erreur de traitement .....	XIII
Notes spéciales .....	XIII
Produits de référence .....	XV
Signes conventionnels .....	XV
Graphique	
Cartes de référence des secteurs de recensement .....	XVII
Tableaux	
Tableau 1. Certaines caractéristiques de la population, des logements, des ménages et des familles de recensement, secteurs de recen- sement, 1981 .....	1-1
Table de conversion Numéros des sec- teurs de recensement en 1981 et numéros des secteurs de recensement corres- pondants en 1976 .....	13



## INTRODUCTION

This bulletin is one of a series of 36 (Catalogue Nos. 95-905 to 95-940) presenting, for census tracts (CTs) (see definition below), a compendium of the most frequently used data collected by the 1981 Census of Canada on a 100% basis. Another series of 36 bulletins (Catalogue Nos. 95-946 to 95-981) present additional data collected on a 20% sample basis.

The urban centres included in the 1981 Census Tract Programme are: Brantford, Ont.; Calgary, Alta.; Chicoutimi-Jonquière, Que.; Edmonton, Alta.; Guelph, Ont.; Halifax, N.S.; Hamilton, Ont.; Kamloops and Kelowna, B.C.; Kingston, Kitchener and London, Ont.; Moncton, N.B.; Montréal, Que.; North Bay and Oshawa, Ont.; Ottawa-Hull, Ont., Que.; Peterborough, Ont.; Prince George, B.C.; Québec, Que.; Regina, Sask.; Saint John, N.B.; Sarnia, Ont.; Saskatoon, Sask.; Sault Ste. Marie, Ont.; Sherbrooke, Que.; St. Catharines-Niagara, Ont.; St. John's, Nfld.; Sudbury, Thunder Bay and Toronto, Ont.; Trois-Rivières, Que.; Vancouver and Victoria, B.C.; Windsor, Ont.; Winnipeg, Man.

Population counts from the 1976 Census are included for comparison purposes. These 1976 counts have been adjusted to reflect the 1981 census tract limits.

A conversion table showing the relationship between the 1981 and 1976 census tracts is included in this bulletin. Municipalities (census subdivisions) added to some census agglomerations between 1976 and 1981 have been traced for the first time. The names of these 1976 municipalities (census subdivisions) corresponding to the 1981 census tracts appear in the 1976 column of the conversion table.

All land area measurements apply to the limits in effect on January 1, 1981, the geographic reference date for the 1981 Census. The Census of Canada provides unofficial land area measurements only, as these are required in order to calculate population density. Official land area measurements for Canada and the provinces are available from Energy, Mines and Resources Canada, Surveys and Mapping Branch.

## INTRODUCTION

Ce bulletin est l'un d'une série de 36 documents (nos 95-905 à 95-940 au catalogue) présentant, pour les secteurs de recensement (SR) dont la définition figure plus loin, une version abrégée des données les plus fréquemment utilisées qui ont été recueillies auprès de toute la population lors du recensement de 1981. Une autre série de 36 bulletins (nos 95-946 à 95-981) renferme des renseignements additionnels recueillis auprès d'un échantillon de 20 %.

Les centres urbains compris dans le programme des secteurs de recensement de 1981 sont les suivants: Brantford (Ont.); Calgary (Alb.); Chicoutimi-Jonquière (Qué.); Edmonton (Alb.); Guelph (Ont.); Halifax (N.-É.); Hamilton (Ont.); Kamloops et Kelowna (C.-B.); Kingston, Kitchener et London (Ont.); Moncton (N.B.); Montréal (Qué.); North Bay et Oshawa (Ont.); Ottawa-Hull (Ont., Qué.); Peterborough (Ont.); Prince George (C.-B.); Québec (Qué.); Regina (Sask.); Saint John (N.B.); Sarnia (Ont.); Saskatoon (Sask.); Sault Ste. Marie (Ont.); Sherbrooke (Qué.); St. Catharines-Niagara (Ont.); St. John's (T.-N.); Sudbury, Thunder Bay et Toronto (Ont.); Trois-Rivières (Qué.); Vancouver et Victoria (C.-B.); Windsor (Ont.); et Winnipeg (Man.).

Les chiffres de population tirés du recensement de 1976 sont joints à des fins comparatives. Ils ont été modifiés afin de tenir compte des limites des secteurs de recensement en vigueur en 1981.

Ce bulletin renferme également une table de conversion illustrant le lien qui existe entre les secteurs de recensement de 1976 et 1981. Les municipalités (subdivisions de recensement) ajoutées à certaines agglomérations de recensement entre 1976 et 1981 ont été réparties en secteurs de recensement pour la première fois. Les municipalités (subdivisions de recensement) prises en compte en 1976 et correspondant aux secteurs de recensement de 1981 sont énumérées dans la colonne "1976" de la table de conversion.

Toutes les superficies s'appliquent aux limites en vigueur au 1<sup>er</sup> janvier 1981, date de référence géographique pour le recensement de 1981. Ce dernier ne donne que les chiffres officiels, ceux-ci étant nécessaires au calcul de la densité de la population. On peut obtenir les chiffres officiels pour le Canada et les provinces en s'adressant à la Direction des levés et de la cartographie, Énergie, Mines et Ressources Canada.

Provincial census tract (PCT) is a geographic concept comparable to census tract and covers all the territory outside the 36 census tracted centres. Data for PCTs are available on user summary tape or microfiche only.

This bulletin is one of a series of similar presentations for various geographic levels, i.e. federal electoral districts (Catalogue Nos. 95-901 and 95-941), census divisions (Catalogue Nos. 95-902 and 95-942), census metropolitan areas (Catalogue Nos. 95-903 and 95-943), census agglomerations (Catalogue Nos. 95-903 and 95-944) and census subdivisions of 5,000 population and over (Catalogue Nos. 95-904 and 95-945).

Thematic maps of selected census data at the census tract level are presented for 12 large census metropolitan areas (CMAs) in a new series of Metropolitan Atlas bulletins (Catalogue Nos. 99-919 to 99-930).

Reference maps showing the locations of the 1981 census tracts are included in this bulletin. It should be noted that census tracts do not necessarily respect census subdivision boundaries. However census tracts do respect the outside boundaries of all tracted census metropolitan areas and census agglomerations.

## DEFINITIONS

**Census Tract (CT).** Refers to a permanent small census geostatistical area established in large urban communities with the help of local specialists interested in urban and social science research. Census tracts are reviewed and approved by Statistics Canada according to the following criteria:

- (a) the boundaries must follow permanent and easily recognized lines on the ground;
- (b) the population must be between 2,500 and 8,000, with a preferred average of 4,000 persons, except for census tracts in the central business district, major industrial zones, or in peripheral rural or urban areas that may have either a lower or higher population;
- (c) the area must be as homogeneous as possible in terms of economic status and social living conditions; and
- (d) the shape must be as compact as possible.

All census metropolitan areas, all census agglomerations with a city having a population of 50,000 or more, and all other cities of at least 50,000 population at the previous census are eligible for a census tract programme.

Un secteur de recensement provincial (SRP) est un concept géographique comparable au secteur de recensement qui englobe tous les territoires situés à l'extérieur des 36 centres répartis en secteurs de recensement. Les données des SRP sont offertes uniquement sur bandes sommaires ou microfiches.

Ce bulletin est l'un d'une série de documents similaires sur diverses unités géographiques: circonscriptions électorales fédérales (nos 95-901 et 95-941 au catalogue), divisions de recensement (nos 95-902 et 95-942 au catalogue), régions métropolitaines de recensement (nos 95-903 et 95-943 au catalogue), agglomérations de recensement (nos 95-903 et 95-944 au catalogue) et subdivisions de recensement ayant une population de 5,000 habitants et plus (nos 95-904 et 95-945 au catalogue).

Des cartes thématiques illustrant certaines données au niveau des secteurs de recensement sont présentées pour 12 grandes régions métropolitaines de recensement (RMR) dans une nouvelle série d'atlas métropolitains (nos 99-919 à 99-930 au catalogue).

Ce bulletin renferme également des cartes de référence situant les secteurs de recensement de 1981. Il importe de noter que ces derniers ne correspondent pas nécessairement aux subdivisions de recensement, mais qu'ils respectent les limites extérieures de toutes les régions métropolitaines de recensement et agglomérations de recensement réparties en secteurs de recensement.

## DÉFINITIONS

**Secteur de recensement (SR).** Petite unité géostatistique permanente de recensement établie dans les grands centres urbains avec l'aide de spécialistes locaux qui s'intéressent à la recherche en sciences sociales et en urbanisme. Les secteurs de recensement sont délimités et approuvés par Statistique Canada d'après les critères suivants:

- a) des limites qui coïncident avec des lignes permanentes facilement reconnaissables sur le terrain;
- b) une population de 2,500 à 8,000 habitants, la moyenne devant être de préférence de 4,000 personnes, sauf pour les secteurs de recensement du centre des affaires, les principales zones industrielles, ou les régions rurales ou urbaines périphériques dont les chiffres de la population peuvent être plus petits ou plus grands;
- c) la plus grande homogénéité possible du point de vue économique et social; et
- d) dans la mesure du possible, une forme compacte.

Toutes les régions métropolitaines de recensement, toutes les agglomérations de recensement dont la ville compte 50,000 habitants ou plus et toutes les autres villes d'au moins 50,000 habitants au recensement précédent pourront être incluses au programme de secteurs de recensement.



## DEFINITIONS - Continued

**Provincial Census Tract (PCT).** Refers to a permanent small census geostatistical area of rural and/or urban type. PCTs exist in the area not included in the Census Tract Programme. Populations of PCTs generally vary between 3,000 and 8,000 with a preferred average of 5,000. Boundaries, as much as possible, follow permanent physical features and/or geographic units suggested by the provinces.

**Census Metropolitan Area (CMA).** Refers to the main labour market area of an urbanized core (or continuously built-up area) having 100,000 or more population. CMAs are created by Statistics Canada and are usually known by the name of the urban area forming their urbanized core. They contain whole municipalities (or census subdivisions). CMAs are comprised of (1) municipalities completely or partly inside the urbanized core; and (2) other municipalities if (a) at least 40% of the employed labour force living in the municipality works in the urbanized core, or (b) at least 25% of the employed labour force working in the municipality lives in the urbanized core.

Since a CMA must contain whole census subdivisions, its limits may fall within, or extend beyond, the actual labour market area. The differences may be significant in those parts of Canada where census subdivisions cover particularly large areas of land. Census metropolitan areas may also differ from Metropolitan Areas designated by local authorities for planning or other purposes.

**Census Agglomeration (CA).** Refers to the main labour market area of an urbanized core (or continuously built-up area) having between 10,000 and 99,999 population. CAs are created by Statistics Canada and are usually known by the name of the urban area forming their urbanized core. They contain whole municipalities (or census subdivisions). CAs are comprised of (1) municipalities completely or partly inside the urbanized core; and (2) other municipalities if (a) at least 40% of the employed labour force living in the municipality works in the urbanized core, or (b) at least 25% of the employed labour force working in the municipality lives in the urbanized core.

Since a CA must contain whole census subdivisions, its limits may fall within, or extend beyond, the actual labour market area. The differences may be significant in those parts of Canada where census subdivisions cover particularly large areas of land.

**Census Subdivision (CSD).** Refers to the general term applying to municipalities, Indian Reserves, Indian Settlements and unorganized territories.

## DÉFINITIONS - suite

**Secteur de recensement provincial (SRP).** Petite unité géostatistique permanente de recensement de type rural et (ou) urbain. Les SRP existent dans les régions qui ne font pas partie du programme des secteurs de recensement. La population des SRP varie généralement de 3,000 à 8,000 habitants, la moyenne devant être de préférence de 5,000 habitants. Dans la mesure du possible, leurs limites coïncident avec des caractéristiques physiques permanentes et (ou) avec des unités géographiques proposées par les provinces.

**Région métropolitaine de recensement (RMR).** Principal marché du travail d'un noyau urbanisé (ou d'une zone bâtie en continu) comptant 100,000 habitants ou plus. Les RMR sont créées par Statistique Canada et sont ordinairement désignées par le nom de la région urbaine qui forme leur noyau urbanisé. Elles renferment des municipalités (ou subdivisions de recensement) entières. Une RMR comprend (1) les municipalités qui se trouvent en totalité ou en partie à l'intérieur du noyau urbanisé et (2) d'autres municipalités si a) au moins 40 % de la population active occupée demeurant dans la municipalité travaille dans le noyau urbanisé ou si b) au moins 25 % de la population active occupée travaillant dans la municipalité demeure dans le noyau urbanisé.

Puisqu'une RMR doit renfermer des subdivisions de recensement entières, ses limites peuvent se trouver dans le secteur réel du marché du travail, ou s'étendre en dehors de celui-ci. Les différences peuvent être importantes dans les régions du Canada où les subdivisions de recensement ont une très grande superficie. Il est également possible que des régions métropolitaines de recensement ne concordent pas avec les régions métropolitaines désignées par les autorités locales à des fins de planification ou autres.

**Agglomération de recensement (AR).** Principal marché du travail d'un noyau urbanisé (ou d'une zone bâtie en continu) comptant entre 10,000 et 99,999 habitants. Les AR sont créées par Statistique Canada et sont ordinairement désignées par le nom de la région urbaine qui forme leur noyau urbanisé. Elles renferment des municipalités (ou subdivisions de recensement) entières. Une AR comprend (1) les municipalités qui se trouvent en totalité ou en partie à l'intérieur du noyau urbanisé et (2) d'autres municipalités si a) au moins 40 % de la population active occupée demeurant dans la municipalité travaille dans le noyau urbanisé ou si b) au moins 25 % de la population active occupée travaillant dans la municipalité demeure dans le noyau urbanisé.

Puisqu'une AR doit renfermer des subdivisions de recensement entières, ses limites peuvent se trouver dans le secteur réel du marché du travail, ou s'étendre en dehors de celui-ci. Les différences peuvent être importantes dans les régions du Canada où les subdivisions de recensement ont une très grande superficie.

**Subdivision de recensement (SDR).** Terme générique qui désigne les municipalités, les réserves indiennes, les établissements indiens et les territoires non organisés.

## DEFINITIONS - Continued

In Newfoundland, Nova Scotia and British Columbia, the term also describes geostatistical areas that have been created by Statistics Canada in cooperation with the provinces as an equivalent for municipalities.

**Land Area.** Refers to area measurement in square kilometres and excludes, wherever feasible, large bodies of water.

**Population Density.** Refers to the number of persons per square kilometre.

**Age.** Refers to age at last birthday (as of the census reference date, June 3, 1981). This variable is derived from date of birth.

**Date of Birth.** Refers to the day, month and year of birth, collected for the purpose of determining the person's age as of the census reference date. Persons who were unable to give the exact date of birth were asked to give the best possible estimate.

**Sex.** Refers to the gender of the respondent.

**Marital Status.** Refers to the following conjugal status of a person:

Now married (excluding separated) -  
Persons whose husband or wife is living, unless the couple is separated or a divorce has been obtained. Persons living common-law are considered as "Now married";

Separated -  
Persons who have been deserted or who have parted because they no longer want to live together, but have not obtained a divorce;

Divorced -  
Persons who have obtained a legal divorce and who have not remarried;

Widowed -  
Persons who have lost their spouse through death and who have not remarried;

Never married (single) -  
Persons who never married (including all persons less than 15 years) and persons whose marriage was annulled.

**Mother Tongue.** Refers to the first language learned in childhood and still understood by an individual.

Although the intent of the question has not changed since 1941 (i.e., the identification of the language first learned as a young child), the wording of the question itself has not been completely uniform. The most recent of these

## DÉFINITIONS - suite

À Terre-Neuve, en Nouvelle-Écosse et en Colombie-Britannique, l'expression désigne également des unités géostatistiques créées comme équivalents des municipalités et délimitées par Statistique Canada en collaboration avec les provinces.

**Superficie.** Surface en kilomètres carrés excluant les grandes nappes d'eau, lorsque cela est possible.

**Densité de population.** Nombre de personnes au kilomètre carré.

**Âge.** Âge au dernier anniversaire de naissance (à la date de référence du recensement, le 3 juin 1981). Cette variable est établie d'après la réponse à la question sur la date de naissance.

**Date de naissance.** Jour, mois et année de naissance aux fins d'établissement de l'âge du recensé au jour du recensement. Les personnes qui ne connaissent pas la date exacte de leur naissance devaient donner la meilleure estimation possible.

**Sexe.** Qualité d'homme ou de femme.

**État matrimonial.** Situation conjugale d'une personne, notamment:

Actuellement marié(e) (sauf séparé(e)):  
personne dont le conjoint est vivant, à moins que le couple ne soit séparé ou divorcé; les personnes vivant en union consensuelle sont considérées comme actuellement mariées.

Séparé(e):  
personne qui a été abandonnée, ou qui est séparée de son conjoint, légalement ou non, parce qu'elle ne veut plus vivre avec cette personne, mais qui n'a pas obtenu de divorce.

Divorcé(e):  
personne qui a obtenu un divorce et qui ne s'est pas remariée.

Veuf(ve):  
personne dont le conjoint est décédé et qui ne s'est pas remariée.

Célibataire (jamais marié(e)):  
personne qui n'a jamais été mariée (y compris toute personne de moins de 15 ans), ou personne dont le mariage a été annulé.

**Langue maternelle.** Première langue apprise et encore comprise.

Bien que l'objet de cette question n'ait pas changé depuis 1941 (c'est-à-dire connaître la première langue apprise par les recensés), la formulation n'a pas toujours été la même. En 1971 et 1976, on demandait aux recensés d'indiquer la première langue parlée et encore comprise

**DEFINITIONS - Continued**

changes is from the 1971/76 wording of "language first spoken and still understood" to the 1981 wording "language first learned and still understood". This change was introduced so the question would conform to the definition of mother tongue given in the Official Languages Act, 1968-69.

**Occupied Private Dwelling.** Refers to a private dwelling in which a person or group of persons is permanently residing. Also included are private dwellings whose usual residents are temporarily absent on Census Day. Unless otherwise specified, all data in housing reports are for occupied private dwellings rather than unoccupied private dwellings or dwellings occupied solely by foreign and/or temporary residents.

**Tenure.** Refers to whether some member of the household owns or rents the dwelling.

A dwelling is classified as "owned" even if it is not fully paid for, such as one which has a mortgage or some other claim on it. The dwelling may be situated on rented or leased land or be part of a condominium (whether registered or unregistered).

A dwelling is classified as "rented" even if it is provided without cash rent or at a reduced rent or if the dwelling is part of a co-operative. For census purposes, in a co-operative all members jointly own the co-operative and occupy their dwelling units under a lease agreement.

**Structural Type.** Refers to the structural arrangements of the dwelling.

Single House (or Single Detached)

Refers to a single dwelling not attached to any other building and surrounded on all sides by open space.

Semi-detached or Double House

Refers to one of two dwellings attached side by side but not attached to any other building and surrounded on all other sides by open space.

Duplex

Refers to one of two dwellings, one above the other, not attached to any other building and surrounded on all sides by open space.

Row House

Refers to one of three or more dwellings joined side by side but not having any other dwellings either above or below.

**DÉFINITIONS - suite**

tandis qu'en 1981, on leur demandait d'inscrire la première langue apprise et encore comprise. Cette modification a été apportée afin que la question du recensement corresponde à la définition de langue maternelle dans la Loi sur les langues officielles de 1968-1969.

**Logement privé occupé.** Logement privé occupé de façon permanente par une personne ou un groupe de personnes. Sont également inclus dans cette catégorie les logements privés dont les résidents habituels sont temporairement absents le jour du recensement. Sauf indication contraire, toutes les données présentées dans les publications sur le logement se rapportent aux logements privés occupés et non à des logements privés inoccupés ou à des logements occupés par des résidents étrangers et (ou) temporaires.

**Mode d'occupation.** Indique si le logement est possédé ou loué par un membre du ménage.

Un logement est classé "possédé" même s'il est hypothéqué ou grevé d'une autre créance. Le logement peut être situé sur un terrain donné ou pris en location, ou encore faire partie d'un condominium enregistré ou non.

Un logement est classé "loué" même s'il est donné en location sans loyer en argent ou à un loyer réduit, ou qu'il fait partie d'une coopérative. Aux fins du recensement, tous les membres d'une coopérative ont des parts dans cette coopérative et occupent leur logement en vertu d'un bail.

**Type de construction.** Type de construction du logement.

Maison individuelle (ou logement individuel non attenant)

Logement individuel non attenant à une autre construction et entouré d'espaces libres.

Maison jumelée ou maison double

Deux logements côte à côte réunis par un mur commun, mais non attenants à une autre construction, et entourés d'espaces libres.

Duplex

Deux logements superposés non attenants à une autre construction et entourés d'espaces libres.

Maison en rangée

Logement dans une rangée d'au moins trois logements réunis côte à côte sans autre logement au-dessus ou en dessous.

**DEFINITIONS - Continued**

Apartment in a Building That Has Five or More Storeys

Refers to a dwelling unit in a high-rise apartment building.

Apartment in a Building That Has Less Than Five Storeys

Refers to a dwelling unit in a triplex, quadruplex or a dwelling unit in a non-residential building or in a house that has been converted.

House Attached to a Non-residential Building

Refers to a single dwelling attached at ground level to another building (such as a store, etc.) but separated from it by a common wall running from ground to roof.

Mobile Home

Refers to a dwelling which has been designed and constructed to be transported on its own chassis and capable of being moved on short notice.

Other Movable Dwelling

Refers to a dwelling such as a tent, travel trailer, railroad car or houseboat.

**Private Household.** Refers to a person or group of persons (other than foreign residents) who occupy a private dwelling and do not have a usual place of residence elsewhere in Canada. The number of private households equals the number of occupied private dwellings.

**Household Size.** Refers to the number of persons in a PRIVATE HOUSEHOLD.

**Census Family.** Refers to a husband and a wife (with or without children who have never married, regardless of age), or a lone parent of any marital status, with one or more children who have never married, regardless of age, living in the same dwelling. For census purposes, persons living in a common-law type of arrangement are considered as now married, regardless of their legal marital status; they accordingly appear as a husband-wife family in the census family tables.

**Census Family Composition.** Refers to the classification of census families in terms of the number and/or age groups of children at home.

**DÉFINITIONS - suite**

Appartement dans un immeuble de cinq étages et plus

Logement dans une tour d'habitation.

Appartement dans un immeuble de moins de cinq étages

Logement dans un triplex ou un quadruplex, dans une construction non résidentielle ou dans une maison qui a été transformée.

Maison attenante à une construction non résidentielle

Logement individuel attenant au niveau du sol à une autre construction, par ex., un magasin, mais qui en est séparé par un mur commun s'élevant du sol au toit.

Habitation mobile

Logement conçu et construit pour être transporté sur son propre châssis et qu'on peut déplacer sans grand délai.

Autre logement mobile

Logement tel qu'une tente, une roulotte de voyage, une voiture de chemin de fer ou un bateau-maison.

**Ménage privé.** La ou les personnes (autres que des résidents étrangers) qui occupent un logement privé et qui n'ont pas de lieu de résidence habituelle ailleurs au Canada. Le nombre de ménages privés est égal au nombre de logements privés occupés.

**Taille de ménage.** Nombre de personnes dans un MÉNAGE PRIVÉ.

**Famille de recensement.** Époux et épouse (avec ou sans enfants jamais mariés, peu importe leur âge) ou un parent seul (peu importe son état matrimonial) avec un ou plusieurs enfants jamais mariés (quel que soit leur âge) vivant dans le même logement. Aux fins du recensement, les personnes vivant en union libre sont considérées comme "actuellement mariées", peu importe leur état matrimonial légal; elles figurent donc comme une famille époux-épouse dans les tableaux sur la famille de recensement.

**Composition de la famille de recensement.** Les familles de recensement sont classées selon le nombre et (ou) le groupe d'âge des enfants à la maison.



**DEFINITIONS - Concluded**

**Census Family Status.** Refers to the classification of the population into family and non-family persons.

Family persons refers to household members who belong to a census family.

Non-family persons refers to household members who do not belong to a census family.

**Census Family Structure.** Refers to the classification of census families into husband-wife families (with or without children present) and lone-parent families by sex of parent. Note however, in this bulletin, lone-parent families are not broken down by sex of parent.

**CONFIDENTIALITY AND RANDOM ROUNDING**

The figures shown in this report have been subjected to a confidentiality procedure known as "random rounding" to prevent the possibility of associating small figures with any identifiable individual. Under this method, all figures including totals are randomly rounded (either up or down) to a multiple of "5". This technique provides strong protection against direct, residual or negative disclosures without adding significant error to the census data. However, since totals are independently rounded, they do not necessarily equal the sum of individual rounded figures in distributions. Also, minor differences can be expected for corresponding totals and cell values in various census reports. Similarly, percentages, which are calculated on rounded figures, do not necessarily add to the total. Percentage distributions and rates for the most part are based on rounded data, while percentage changes and averages are based on unrounded data. Users are advised that each table is noted accordingly.

**SAMPLING**

The 1981 Census data were collected either on a 100% basis (i.e. from all households) or on a sample basis (i.e. from only a random sample of households) with data weighted to provide estimates of the entire population. The information in this report was collected on a 100% basis. All table headings are noted accordingly.

**DÉFINITIONS - fin**

**Situation des particuliers dans la famille de recensement.** Catégorisation de la population en personnes faisant partie d'une famille et en personnes hors famille.

Personnes faisant partie d'une famille - Membres d'un ménage qui font partie d'une famille de recensement.

Personnes hors famille - Membres d'un ménage qui ne font pas partie d'une famille de recensement.

**Structure de la famille de recensement.** Catégorisation des familles de recensement en familles époux-épouse (avec ou sans enfants présents) et en familles monoparentales selon le sexe du parent. Il est à noter, cependant, que dans ce bulletin, les familles monoparentales ne sont pas ventilées selon le sexe du parent.

**CONFIDENTIALITÉ ET ARRONDISSEMENT ALÉATOIRE**

Par souci de confidentialité, les chiffres publiés dans le présent rapport ont subi un arrondissement aléatoire qui supprime toute possibilité d'associer des chiffres à une personne facilement reconnaissable. Grâce à cette méthode, tous les chiffres, y compris les totaux, sont arrondis de façon aléatoire (vers le haut ou vers le bas) jusqu'à un multiple de "5". Cette technique assure une protection efficace contre la divulgation directe, négative ou par recoupements, sans ajouter d'erreur significative aux données. Cependant, comme les totaux sont arrondis séparément, ils ne correspondent pas nécessairement à la somme des chiffres arrondis dans les distributions. De plus, il faut s'attendre que les totaux et les autres chiffres correspondants dans divers bulletins du recensement présentent quelques légères différences. De même, la somme de pourcentages calculés à partir de chiffres arrondis ne correspond pas forcément au total des éléments. Les répartitions en pourcentage et les taux sont dans la plupart des cas basés sur des données arrondies, alors que les variations en pourcentage et les moyennes sont basées sur des données non arrondies. Les renvois au bas des tableaux avertissent l'utilisateur en conséquence.

**ÉCHANTILLONNAGE**

Les données du recensement de 1981 ont été recueillies sur une base de 100 % (c'est-à-dire auprès de tous les ménages) ou par un échantillonnage aléatoire des ménages; ces données sont pondérées afin de fournir des estimations sur l'ensemble de la population. Les renseignements figurant dans le présent bulletin ont été recueillis selon la première méthode. Tous les titres des tableaux ont été annotés en conséquence.

## DATA QUALITY

### Introduction

Any census data will be subject to error. Some of the errors will tend to cancel out over a large number of cases (i.e. for larger cells) as errors will be made in both directions (i.e. random errors). In general the proportion or rate of these random errors increases as the population or cell size decreases. Thus, small data values, even though collected on a 100% basis, should be used with some caution.

Other of the errors will tend not to cancel out as errors will have a tendency to occur in one direction more than another (systematic errors, for example, question wording which invites errors in one direction more than in the other) and will result in a bias.

The data contained in this bulletin are subject to coverage errors, response errors and to processing errors.

### Coverage Error

A coverage error occurs in the census whenever a person or a household is missed completely or counted more than once. Since overcoverage is fairly rare in relation to undercoverage, the net effect of such errors is to introduce a downward bias in census figures, so that the published census estimates tend to underestimate the actual population.

A special study was undertaken in relation to the 1976 Census to measure the extent of the bias due to undercoverage. This study estimated the overall undercoverage rate to be of the order of 2% of the total population for persons and 2% for households. It also indicated that undercoverage is higher in certain segments of the population, e.g., young male adults and recent immigrants. Similar trends were obtained in connection with the 1971 Census.

A comparable study was undertaken for the 1981 Census but the results were not available at the time this report was published.

### Response Error

A response error occurs when the response recorded is incorrect. Such errors may occur due to the respondent misinterpreting the question, inadvertently checking the wrong box, or even consciously checking the wrong box. Contributing to this error may be the questionnaire wording or organization, or the training and attitude of enumerators.

## QUALITÉ DES DONNÉES

### Introduction

Dans tout recensement, les données recueillies peuvent être entachées d'erreurs. Certaines de ces erreurs tendent à s'annuler à mesure que le nombre de cas observés augmente (c'est-à-dire dans le cas des classes plus importantes) puisque les erreurs se font dans les deux sens (erreurs aléatoires). De façon générale, la proportion ou le taux d'erreurs aléatoires augmente au fur et à mesure que la taille de la population ou de la classe diminue. Aussi, faut-il utiliser avec une certaine réserve les petits chiffres obtenus, même si ces données ont été recueillies auprès de l'ensemble de la population.

Dans d'autres cas, les erreurs ne s'annulent pas parce qu'elles ont tendance à se produire dans un sens plutôt que dans un autre. Il s'agit d'erreurs systématiques. Par exemple, le libellé d'une question peut favoriser les erreurs dans un sens particulier. Ces erreurs entraînent un biais.

Des erreurs d'observation, des erreurs de réponse et des erreurs de traitement ont pu influencer sur la qualité des données fournies dans le présent bulletin.

### Erreur d'observation

Il y a erreur d'observation au recensement lorsqu'on oublie complètement une personne ou un ménage ou qu'on le compte plus d'une fois. Étant donné que le surdénombrement est assez rare par rapport au sous-dénombrement, de telles erreurs produisent un biais vers le bas dans les statistiques du recensement, de sorte que les estimations publiées du recensement tendent à sous-estimer le chiffre réel de population.

On a entrepris une étude spéciale sur le recensement de 1976 afin d'évaluer le biais entraîné par le sous-dénombrement. Selon les résultats, le taux global du sous-dénombrement serait de 2 % de l'ensemble de la population dans le cas des particuliers et de 2 % pour les ménages. L'étude a révélé que le sous-dénombrement est plus élevé dans certains groupes de la population, par exemple chez les jeunes adultes de sexe masculin et les nouveaux immigrants. On avait décelé les mêmes tendances lors du recensement de 1971.

Une étude similaire a été entreprise pour le recensement de 1981, mais les résultats n'étaient pas accessibles au moment de la parution du présent bulletin.

### Erreur de réponse

Une erreur de réponse se produit lorsque la réponse enregistrée est incorrecte. De telles erreurs surviennent lorsque le répondant a mal interprété la question ou a coché la mauvaise case par inadvertance ou même volontairement. La formulation des questions ou le mode de présentation du questionnaire ainsi que la formation et l'attitude des agents recenseurs sont des facteurs qui peuvent favoriser ce genre d'erreurs.

### Processing Error

Processing errors can occur when write-in answers are coded, when responses on the questionnaire are transcribed to be read by the computer, and when imputations are done either for non-response or for edit rejects.

A comprehensive assessment of the quality of the census data collected on a 100% basis will be included in Data Quality - Total Population (Catalogue No. 99-904).

### SPECIAL NOTES

#### Mother Tongue

Comparability of the 1981 and 1976 Census mother tongue data is affected by a number of factors:

- (a) There has been a decrease in the non-response rate from 1.9% in 1976 to 1.1% in 1981. As a result, an unknown portion of the change in any given mother tongue is due to a better enumeration of the population.
- (b) In the 1976 Census the 1.9% of the population who did not respond to the mother tongue question had their language coded as Not Stated. In the 1981 Census the 1.1% of the population who did not respond to the question were assigned a specific language (see table below).
- (c) Procedures for the removal of multiple responses, provided by 2.4% of the 1981 population, have changed for the 1981 Census. In 1976, an arbitrary and deterministic processing edit blanked the multiple responses, leaving only one valid response for each individual. In the 1981 Census, multiple languages were assigned a single response using probabilistic computer algorithms (see table below for the redistribution of combinations of English, French and Other).
- (d) The category "Indian, n.o.s." includes persons who are of aboriginal ancestry and those of Asian Indian ancestry. In 1976, these persons were all coded to "Native Indian" as mother tongue.

### Erreur de traitement

Des erreurs de traitement peuvent se produire lorsque des réponses en toutes lettres sont codées, lorsque les réponses du questionnaire sont transcrites en langage d'ordinateur et lorsqu'on fait des imputations pour tenir compte soit de la non-réponse soit des rejets au contrôle.

Une évaluation détaillée de la qualité des données du recensement recueillies sur une base intégrale sera présentée dans la publication Qualité des données - Population totale (n° 99-904 au catalogue).

### NOTES SPÉCIALES

#### Langue maternelle

Un certain nombre de facteurs influent sur la comparabilité des données des recensements de 1981 et de 1976 sur la langue maternelle:

- a) Le taux de non-réponse est tombé de 1.9 % en 1976 à 1.1 % en 1981. Les changements observés pour certaines langues s'expliquent en partie par un meilleur dénombrement de la population.
- b) Au recensement de 1976, 1.9 % de la population n'avait pas répondu à la question sur la langue maternelle et l'on avait codé leur langue dans la catégorie "non déclarée". Au recensement de 1981, une langue précise a été attribuée au 1.1 % des recensés qui n'ont pas répondu à cette question (voir le tableau ci-dessous).
- c) Les procédures en vue de la suppression des réponses multiples, enregistrées chez 2.4 % de la population en 1981, ont été modifiées au recensement de 1981. En 1976, un contrôle arbitraire et déterminant supprimait les réponses multiples pour ne garder qu'une réponse valable pour chaque recensé. Au recensement de 1981, on a conservé une seule réponse en utilisant des algorithmes informatiques probabilistes (voir le tableau ci-dessous pour la redistribution des combinaisons comportant le français, l'anglais et autres langues).
- d) La catégorie "Indien, n.d.a." regroupe les personnes d'ascendance autochtone et celles qui sont d'ascendance indienne asiatique. En 1976, la langue maternelle de toutes ces personnes a été codée "langue amérindienne".

Mother Tongue Information as Reported by Assigned Mother Tongue, Canada, 1981

Données sur la langue maternelle déclarée selon la langue maternelle attribuée, Canada, 1981

Mother tongue as reported in 1981 Langue maternelle déclarée en 1981	1981 mother tongue assigned as Langue maternelle attribuée en 1981		
	English Anglais	French Français	Other Autre
English only - Anglais seulement	14,518,400	...	...
French only - Français seulement	...	6,077,695	...
Other only <sup>1,2</sup> - Autre seulement <sup>1,2</sup>	...	2,495	2,897,730
English and French <sup>3</sup> - Anglais et français <sup>3</sup>	103,595	104,650	...
English and other <sup>2,4</sup> - Anglais et autre <sup>2,4</sup>	122,655	235	202,640
French and other <sup>5</sup> - Français et autre <sup>5</sup>	...	9,305	12,945
English, French and other <sup>3</sup> - Anglais, français et autre <sup>3</sup>	7,845	7,375	14,250
Non-response - Non-réponse	165,970	47,340	48,060
<b>Total</b>	<b>14,918,460</b>	<b>6,249,095</b>	<b>3,175,625</b>

Totals may not equal the sum of components due to rounding. - Les chiffres ayant été arrondis, leur somme peut ne pas correspondre aux totaux indiqués.

- 1 "Other" includes all non-official languages. - "Autre" comprend toutes les langues non officielles.
- 2 A number of write-in languages were potentially changed to French by computer edit (e.g., "Belgian" could be either "French" or "Flemish"). - Lors du traitement des données par ordinateur, le français a été attribué comme langue maternelle pour un certain nombre de réponses écrites (par ex., "belge" pouvait être "français" ou "flamand").
- 3 In 1976, a random choice was made between "English and French". - En 1976, on a fait un choix aléatoire entre le français et l'anglais.
- 4 In 1976, all records with "English and other" were assigned to "English". - En 1976, on a attribué l' "anglais" à tous les recensés qui avaient indiqué "Anglais et autre".
- 5 In 1976, all records with "French and other" were assigned to "French". - En 1976, on a attribué le "français" à tous les recensés qui avaient indiqué "Français et autre".

Users of these data should be aware that there is some impact on the comparability of the 1981 with 1976 Census data due to changes in processing procedures. However, problem-free information was provided by 96.5% of the population. Furthermore, for 98.0% of the population, the same data would have been published for 1981, whether the 1976 or the 1981 processing methodology had been used. For a more detailed explanation, users are referred to Data Quality - Total Population (Catalogue No. 99-904).

**Structural Type Data**

Users are advised that comparisons of structural type data with previous censuses should be approached with caution. Also, due to response bias in classifying certain structural types in the 1981 Census, the data for Single attached (semi-detached or double, row house, house attached to a non-residential building), Apartment less than 5 storeys, and Duplex should be used as one aggregate type, namely, Other Multiple Dwellings, as presented in the table(s) in this bulletin. More information concerning the nature of the problem

Les utilisateurs noteront que les modifications apportées aux procédures de traitement influent quelque peu sur la comparabilité des données des recensements de 1981 et de 1976. Signalons que 96.5 % de la population ont fourni des données précises. En outre, les mêmes données auraient paru pour 98.0 % de la population en 1981, peu importe que l'on eût employé la méthode de traitement de 1976 ou celle de 1981. Pour de plus amples renseignements, prière de consulter la publication Qualité des données - Population totale (n° 99-904 au catalogue).

**Données sur le type de construction**

Les usagers devront user de prudence lorsqu'ils compareront les données sur le type de construction avec celles des recensements précédents. En outre, par suite du biais de réponse dans la classification de certains types de construction au recensement de 1981, les données sur les logements individuels attenants (maisons jumelées ou doubles, maisons en rangée, maisons attenantes à une construction non résidentielle), les appartements dans un immeuble de moins de 5 étages et les duplex doivent être considérés comme appartenant à un seul groupe, c'est-à-dire autres logements multiples,



and the conditions under which the data may be used with more confidence will be contained in Data Quality - Total Population (Catalogue No. 99-904).

#### REFERENCE PRODUCTS

The 1981 Census Dictionary (Catalogue No. 99-901) contains the complete range of definitions for all variables and terms used in the 1981 Census data products. Of general interest would be information contained in Summary Guide - Total Population (Catalogue No. 99-902) and Summary Guide - Sample Population (Catalogue No. 99-903) which include lists and indexes of tables appearing in the data publications, as well as reproductions of the census questionnaire forms and basic indicators of data quality. Further details on the data quality may be obtained from Data Quality - Total Population (Catalogue No. 99-904) and Data Quality - Sample Population (Catalogue No. 99-905).

A wide range of other analytical and reference products are available and described, along with information on data products and available services, in Products and Services of the 1981 Census of Canada.

#### SYMBOLS

The following standard symbols are used in Statistics Canada publications:

- .. figures not available.
- ... figures not appropriate or not applicable.
- nil or zero.
- amount too small to be expressed.

comme on le présente dans le(s) tableau(x) de ce bulletin. Pour plus de renseignements sur la nature de ce problème et sur la façon d'utiliser les données, prière de consulter la publication Qualité des données - Population totale (n° 99-904 au catalogue).

#### PRODUITS DE RÉFÉRENCE

Le Dictionnaire du recensement de 1981 (n° 99-901 au catalogue) donne les définitions de toutes les variables et de tous les termes utilisés dans les produits du recensement de 1981. Les renseignements que renferment le Guide sommaire - Population totale (n° 99-902 au catalogue) et le Guide sommaire - Population-échantillon (n° 99-903 au catalogue), présentent un intérêt général puisqu'ils donnent la liste et l'index de tous les tableaux des publications ainsi qu'une reproduction des questionnaires du recensement et les indicateurs de base de la qualité des données. On peut obtenir plus de détails sur la qualité des données dans Qualité des données - Population totale (n° 99-904 au catalogue) et Qualité des données - Population-échantillon (n° 99-905 au catalogue).

La publication Produits et services du recensement du Canada de 1981 décrit une foule d'autres analyses et de produits de référence, et fournit des renseignements sur les produits et services disponibles.

#### SIGNES CONVENTIONNELS

Les signes conventionnels suivants sont employés uniformément dans les publications de Statistique Canada:

- .. nombres indisponibles.
- ... n'ayant pas lieu de figurer.
- néant ou zéro.
- nombres infimes.



**TABLES**

-

**TABLEAUX**

TABLE 1. SELECTED POPULATION, DWELLING, HOUSEHOLD AND CENSUS FAMILY CHARACTERISTICS, FOR CENSUS TRACTS, 1981

(BASED ON 100% DATA)

CHARACTERISTICS	KELONNA	CT - SR	CT - SR	CT - SR	CT - SR	CT - SR
	CA - AR (1)	001	002	003	004	005
POPULATION, 1976 (2)	65,207 A	1,389 A	2,874 A	2,908 A	1,984 A	3,415 A
POPULATION, 1981	77,468	1,769	3,809	3,885	2,669	3,212
LAND AREA IN SQUARE KILOMETRES, 1981	1 571,61	19,01	5,21	44,24	19,84	1,89
POPULATION DENSITY PER SQUARE KILOMETRE, 1981	49,3	93,1	731,1	90,1	133,9	1 699,5
<b>SEX AND AGE GROUP:</b>						
MALE, TOTAL	37,830	890	1,870	2,035	1,390	1,570
0-4 YEARS	2,385	45	105	165	150	90
5-9 YEARS	2,460	60	145	190	130	110
10-14 YEARS	3,075	95	220	185	125	135
15-19 YEARS	3,605	110	220	195	115	160
20-24 YEARS	3,015	60	90	130	100	105
25-34 YEARS	5,475	100	205	345	275	220
35-44 YEARS	4,450	145	305	320	195	185
45-54 YEARS	3,930	115	230	195	105	160
55-64 YEARS	3,960	75	185	150	95	165
65-69 YEARS	1,990	30	80	55	40	90
70 YEARS AND OVER	3,485	50	85	85	45	155
FEMALE, TOTAL	39,640	880	1,940	1,955	1,280	1,640
0-4 YEARS	2,200	45	100	175	120	85
5-9 YEARS	2,420	70	145	155	105	125
10-14 YEARS	3,015	80	185	170	120	145
15-19 YEARS	3,510	100	210	195	95	140
20-24 YEARS	2,980	45	90	120	90	105
25-34 YEARS	5,790	120	265	375	295	235
35-44 YEARS	4,665	150	330	275	185	210
45-54 YEARS	4,195	115	225	180	100	200
55-64 YEARS	4,805	85	205	160	85	200
65-69 YEARS	2,270	30	80	50	30	95
70 YEARS AND OVER	3,785	35	100	95	50	115
<b>MARITAL STATUS:</b>						
SINGLE (NEVER MARRIED), TOTAL	29,000	740	1,580	1,675	1,125	1,190
SINGLE (NEVER MARRIED), 15 YEARS OF AGE AND OVER	13,430	340	675	630	375	500
MARRIED (3)	42,505	985	2,050	2,075	1,430	1,830
WIDOWED	3,905	30	115	145	75	115
DIVORCED	2,060	15	60	85	50	75
<b>MOTHER TONGUE:</b>						
ENGLISH	62,820	1,510	3,250	3,320	2,270	2,450
FRENCH	1,425	25	60	75	40	50
GERMAN	6,265	150	215	330	185	340
UKRAINIAN	1,840	20	75	60	30	155
DUTCH	755	25	45	40	45	35
ITALIAN	585	5	35	20	10	15
OTHER	3,780	40	125	145	90	175
<b>OCCUPIED PRIVATE DWELLINGS, TOTAL (4)</b>						
OWNED	28,545	555	1,220	1,230	815	1,125
RENTED	20,175	490	1,025	1,010	710	820
	8,370	60	195	220	110	310
<b>SINGLE DETACHED</b>						
APARTMENT, 5 OR MORE STOREYS	19,240	525	1,105	1,025	735	850
OTHER MULTIPLE DWELLINGS	435	-	45	-	-	-
SINGLE ATTACHED	6,740	10	65	35	65	275
APARTMENT, LESS THAN 5 STOREYS	2,415	5	35	25	50	160
DUPLEX	3,420	-	15	5	-	70
	900	5	15	10	20	45
<b>PRIVATE HOUSEHOLDS, TOTAL</b>						
	28,545	550	1,220	1,230	815	1,125
<b>BY NUMBER OF PERSONS:</b>						
1	5,435	40	135	140	70	145
2	10,790	175	360	365	240	435
3	4,515	95	240	200	155	195
4-5	6,880	210	415	455	315	315
6-9	910	25	65	60	35	35
10 OR MORE	10	-	-	-	-	-
<b>BY NUMBER OF FAMILIES:</b>						
0	6,650	55	170	180	95	175
1	21,635	490	1,045	1,040	710	935
2 OR MORE	255	5	10	10	10	10
<b>POPULATION IN PRIVATE HOUSEHOLDS, TOTAL</b>						
	76,045	1,755	3,785	3,860	2,600	3,185
<b>AVERAGE NUMBER OF PERSONS PER PRIVATE HOUSEHOLD</b>						
	2.7	3.2	3.1	3.1	3.2	2.8

SEE NOTE (S) AND FOOTNOTE (S) AT END OF TABLE.

**TABEAU 1. CERTAINES CARACTERISTIQUES DE LA POPULATION, DES LOGEMENTS, DES MENAGES ET DES FAMILLES DE RECENSEMENT, SECTEURS DE RECENSEMENT, 1981**

(BASE SUR LES DONNEES A 100%)

CT - SR 006	CT - SR 007	CT - SR 008	CT - SR 009	CT - SR 010	CT - SR 011	CARACTERISTIQUES
4,568 A	2,601 A	1,408 A	4,477 A	4,240 A	3,358 A	POPULATION, 1976 (2)
5,151	3,981	1,513	6,117	4,023	3,394	POPULATION, 1981
2,38	1,88	10,05	3,37	4,38	0,98	SUPERFICIE EN KILOMETRES CARRES, 1981
2 164,3	2 000,5	150,5	1 815,1	918,5	3 463,3	DENSITE DE LA POPULATION PAR KILOMETRE CARRE, 1981
2,555	1,880	755	2,745	1,925	1,400	SEXE ET GROUPE D'AGE:
180	135	35	105	70	60	MASCULIN, TOTAL
210	105	60	105	70	35	0- 4 ANS
290	145	60	120	120	50	5- 9 ANS
275	165	70	230	135	85	10-14 ANS
165	260	65	315	180	145	15-19 ANS
375	345	100	400	255	230	20-24 ANS
340	175	80	195	160	115	25-34 ANS
245	145	90	275	195	100	35-44 ANS
230	130	90	315	260	160	45-54 ANS
110	70	35	205	170	105	55-64 ANS
135	200	80	480	330	310	65-69 ANS
						70 ANS ET PLUS
2,600	2,100	760	3,375	2,100	2,000	FEMININ, TOTAL
140	160	45	95	65	40	0- 4 ANS
235	100	40	95	75	40	5- 9 ANS
275	135	60	135	105	50	10-14 ANS
250	195	75	280	155	105	15-19 ANS
170	280	50	355	150	195	20-24 ANS
425	325	115	355	270	240	25-34 ANS
355	205	80	235	170	120	35-44 ANS
280	155	80	350	235	165	45-54 ANS
260	205	125	455	335	290	55-64 ANS
105	100	40	275	175	210	65-69 ANS
100	240	55	730	355	545	70 ANS ET PLUS
2,155	1,545	590	2,000	1,250	980	ETAT MATRIMONIAL:
825	760	295	1,340	750	710	CELIBATAIRES (JAMAIS MARIE(E)S), TOTAL
2,760	1,975	820	3,165	2,300	1,740	CELIBATAIRES (JAMAIS MARIE(E)S), 15 ANS ET PLUS
110	265	65	715	320	505	MARIE(E)S (3)
130	190	40	240	155	170	VEUFS-VEUVES
						DIVORCE(E)S
4,070	3,225	1,130	4,665	3,255	2,880	LANGUE MATERNELLE:
95	90	25	170	105	65	ANGLAIS
420	310	180	665	230	225	FRANCAIS
205	95	35	165	120	70	ALLEMAND
40	25	10	55	50	20	UKRAINIEN
20	25	20	65	45	15	HOLLANDAIS
300	210	115	330	220	115	ITALIEN
						AUTRES
1,620	1,620	555	2,735	1,675	1,885	LOGEMENTS PRIVES OCCUPES, TOTAL (4)
1,250	710	415	1,315	1,255	495	POSSEDES
370	915	140	1,425	415	1,395	LOUES
1,255	615	420	1,175	1,020	550	INDIVIDUELS NON ATTENANTS
-	25	-	225	-	120	APPARTEMENTS, 5 ETAGES ET PLUS
365	985	65	1,340	270	1,230	AUTRES LOGEMENTS MULTIPLES
225	370	45	330	135	50	INDIVIDUELS ATTENANTS
30	520	-	875	75	1,145	APPARTEMENTS, MOINS DE 5 ETAGES
110	95	15	135	70	35	DUPLEX
1,620	1,625	550	2,735	1,675	1,885	MENAGES PRIVES, TOTAL
105	420	95	920	390	905	SELON LE NOMBRE DE PERSONNES:
550	625	220	1,165	785	735	1
315	270	85	335	245	125	2
570	275	130	270	220	110	3
75	30	20	50	30	20	4-5
-	-	-	5	-	5	6-9
						10 ET PLUS
155	530	130	1,120	495	1,015	SELON LE NOMBRE DE FAMILLES:
1,440	1,080	425	1,810	1,170	870	0
25	10	-	10	10	10	1
						2 ET PLUS
5,115	3,870	1,490	5,745	3,840	3,350	POPULATION DANS LES MENAGES PRIVES, TOTAL
3.2	2.4	2.7	2.1	2.3	1.8	NOMBRE MOYEN DE PERSONNES PAR MENAGE PRIVE

VOIR NOTA ET RENVOI(S) A LA FIN DU TABLEAU.

**TABLE 1. SELECTED POPULATION, DWELLING, HOUSEHOLD AND CENSUS FAMILY CHARACTERISTICS, FOR CENSUS TRACTS, 1981**

(BASED ON 100% DATA)

CHARACTERISTICS	KELONNA	CT - SR	CT - SR	CT - SR	CT - SR	CT - SR
	CA - AR (1)	001	002	003	004	005
FAMILIES IN PRIVATE HOUSEHOLDS, TOTAL	22,155	500	1,065	1,060	725	955
HUSBAND-WIFE FAMILIES	20,035	475	1,000	980	680	870
LONE-PARENT FAMILIES	2,120	25	65	75	50	90
BY NUMBER OF CHILDREN AT HOME:						
0	9,620	170	340	320	220	405
1	4,720	95	240	220	160	205
2	5,090	145	305	330	235	245
3-4	2,585	80	170	175	105	105
5 OR MORE	140	5	10	10	10	5
CHILDREN AT HOME, TOTAL	23,970	675	1,450	1,515	1,015	1,055
UNDER 6 YEARS	5,430	115	260	415	320	215
6-14 YEARS	9,795	280	640	625	420	460
15-17 YEARS	3,970	125	255	230	135	175
18-24 YEARS	4,105	135	265	215	115	175
25 YEARS AND OVER	665	10	30	35	20	35
AVERAGE NUMBER OF PERSONS PER FAMILY	3.0	3.3	3.3	3.4	3.3	3.0
AVERAGE NUMBER OF CHILDREN PER FAMILY (5)	1.1	1.3	1.4	1.4	1.4	1.1
FAMILY PERSONS IN PRIVATE HOUSEHOLDS	66,155	1,645	3,510	3,560	2,420	2,885
NON-FAMILY PERSONS IN PRIVATE HOUSEHOLDS	9,895	115	270	300	185	295

SEE NOTE (S) AND FOOTNOTE (S) AT END OF TABLE.

**TABLEAU 1. CERTAINES CARACTERISTIQUES DE LA POPULATION, DES LOGEMENTS, DES MENAGES ET DES FAMILLES DE RECENSEMENT, SECTEURS DE RECENSEMENT, 1981**

(BASE SUR LES DONNEES A 100%)

CT - SR 006	CT - SR 007	CT - SR 008	CT - SR 009	CT - SR 010	CT - SR 011	CARACTERISTIQUES
1,490	1,105	425	1,635	1,190	880	FAMILLES DANS LES MENAGES PRIVES, TOTAL
1,315	890	385	1,420	1,050	795	FAMILLES EPOUX-EPOUSE
170	215	45	215	140	85	FAMILLES MONOPARENTALES
						SELON LE NOMBRE D'ENFANTS A LA MAISON:
515	480	180	935	675	605	0
325	275	95	345	265	150	1
405	230	100	230	175	85	2
235	110	50	105	70	45	3-4
10	-	5	10	5	-	5 ET PLUS
1,945	1,105	490	1,215	865	480	ENFANTS A LA MAISON, TOTAL
395	335	85	230	150	115	MOINS DE 6 ANS
915	435	195	385	330	145	6-14 ANS
325	155	75	240	135	65	15-17 ANS
280	160	100	280	205	120	18-24 ANS
35	20	25	75	40	35	25 ANS ET PLUS
3.2	2.8	3.0	2.6	2.6	2.4	NOMBRE MOYEN DE PERSONNES PAR FAMILLE
1.3	1.0	1.1	0.7	0.7	0.5	NOMBRE MOYEN D'ENFANTS PAR FAMILLE(S)
4,750	3,105	1,300	4,265	3,100	2,160	PERSONNES FAISANT PARTIE D'UNE FAMILLE
360	770	195	1,475	735	1,185	DANS LES MENAGES PRIVES
						PERSONNES HORS FAMILLE DANS LES MENAGES PRIVES

VOIR NOTA ET RENVOI(S) A LA FIN DU TABLEAU.



TABLE 1. SELECTED POPULATION, DWELLING, HOUSEHOLD AND CENSUS FAMILY CHARACTERISTICS, FOR CENSUS TRACTS, 1981

(BASED ON 100% DATA)

CHARACTERISTICS	CT - SR	CT - SR	CT - SR	CT - SR	CT - SR	CT - SR
	012	013	014	015	016	017
POPULATION, 1976 (2)	804 A	1,230 A	2,378 A	4,387 A	2,247 A	2,482 A
POPULATION, 1981	852	880	2,531	4,386	2,527	2,747
LAND AREA IN SQUARE KILOMETRES, 1981	1,58	1,09	0,86	2,64	2,77	2,58
POPULATION DENSITY PER SQUARE KILOMETRE, 1981	538,2	898,1	2 636,5	1 661,4	912,3	1 060,6
<b>SEX AND AGE GROUP:</b>						
MALE, TOTAL	410	485	1,160	2,110	1,245	1,350
0- 4 YEARS	15	30	60	110	95	75
5- 9 YEARS	15	20	60	115	80	85
10-14 YEARS	15	35	55	175	105	135
15-19 YEARS	35	45	65	240	115	150
20-24 YEARS	75	50	110	140	95	120
25-34 YEARS	65	80	195	200	180	180
35-44 YEARS	35	35	105	245	130	150
45-54 YEARS	30	45	95	290	125	130
55-64 YEARS	35	50	110	240	135	125
65-69 YEARS	25	25	60	115	50	75
70 YEARS AND OVER	70	75	245	245	130	115
FEMALE, TOTAL	440	500	1,370	2,275	1,285	1,395
0- 4 YEARS	20	25	50	90	80	75
5- 9 YEARS	10	15	50	105	85	95
10-14 YEARS	20	20	65	215	125	130
15-19 YEARS	30	45	105	245	125	130
20-24 YEARS	55	35	135	130	115	125
25-34 YEARS	50	65	195	250	180	200
35-44 YEARS	30	40	90	300	145	175
45-54 YEARS	30	55	110	295	130	150
55-64 YEARS	45	75	165	305	150	155
65-69 YEARS	35	45	130	145	85	75
70 YEARS AND OVER	110	80	290	205	80	95
<b>MARITAL STATUS:</b>						
SINGLE (NEVER MARRIED), TOTAL	315	310	840	1,600	940	1,090
SINGLE (NEVER MARRIED), 15 YEARS OF AGE AND OVER	215	180	500	795	380	505
MARRIED (3)	410	540	1,280	2,500	1,440	1,495
WIDOWED	85	90	290	190	90	95
DIVORCED	45	40	115	100	55	65
<b>MOTHER TONGUE:</b>						
ENGLISH	645	785	1,770	3,465	1,995	2,100
FRENCH	15	10	55	70	70	65
GERMAN	90	60	365	445	215	250
UKRAINIAN	25	25	75	120	65	90
DUTCH	5	10	15	35	30	20
ITALIAN	15	30	20	55	15	25
OTHER	45	60	230	195	145	195
<b>OCCUPIED PRIVATE DWELLINGS, TOTAL (4)</b>						
OWNED	415	425	1,140	1,550	875	970
RENTED	150	280	715	1,200	655	695
	265	140	420	350	220	275
<b>SINGLE DETACHED</b>						
APARTMENT, 5 OR MORE STOREYS	215	310	780	1,215	555	650
OTHER MULTIPLE DWELLINGS	5	-	15	-	-	-
<b>SINGLE ATTACHED</b>						
APARTMENT, LESS THAN 5 STOREYS	200	110	345	330	180	315
DUPLEX	20	85	40	130	125	190
	160	10	225	145	5	80
	20	15	80	60	50	45
<b>PRIVATE HOUSEHOLDS, TOTAL</b>						
BY NUMBER OF PERSONS:	415	425	1,140	1,550	875	970
1	175	120	385	210	110	140
2	135	150	475	610	350	370
3	50	80	135	265	150	165
4-5	40	65	125	415	235	265
6-9	10	5	25	50	40	35
10 OR MORE	-	-	-	-	-	-
<b>BY NUMBER OF FAMILIES:</b>						
0	205	140	480	245	140	185
1	210	280	655	1,285	730	775
2 OR MORE	5	-	10	15	10	10
<b>POPULATION IN PRIVATE HOUSEHOLDS, TOTAL</b>						
AVERAGE NUMBER OF PERSONS PER PRIVATE HOUSEHOLD	840	975	2,430	4,345	2,510	2,725
	2.0	2.3	2.1	2.8	2.9	2.8

SEE NOTE (S) AND FOOTNOTE (S) AT END OF TABLE.

**TABLEAU 1. CERTAINES CARACTERISTIQUES DE LA POPULATION, DES LOGEMENTS, DES MENAGES ET DES FAMILLES DE RECENSEMENT, SECTEURS DE RECENSEMENT, 1981**

(BASE SUR LES DONNEES A 100%)

CT - SR	CT - SR	CT - SR	CT - SR	CT - SR	CT - SR	CARACTERISTIQUES
018	019	100	101	102	103	
1,870 A	3,570 A	4,154 A	1,794 A	4,201 A	1,878 A	POPULATION, 1976 (2)
1,719	4,104	4,676	2,979	6,136	2,270	POPULATION, 1981
23,88	64,41	12,79	3,86	54,73	266,87	SUPERFICIE EN KILOMETRES CARRES, 1981
72,0	63,7	365,6	771,8	112,1	8,5	DENSITE DE LA POPULATION PAR KILOMETRE CARRE, 1981
875	2,115	2,390	1,495	3,090	1,115	SEXE ET GROUPE D'AGE:
70	135	105	165	240	65	MASCULIN, TOTAL
50	125	160	155	230	70	0- 4 ANS
65	195	225	155	230	80	5- 9 ANS
105	260	290	125	255	65	10-14 ANS
60	195	145	75	225	60	15-19 ANS
120	280	215	295	450	175	20-24 ANS
105	305	340	185	340	105	25-34 ANS
105	295	320	120	305	105	35-44 ANS
115	190	315	105	375	195	45-54 ANS
35	60	150	65	200	95	55-64 ANS
30	80	135	45	230	100	65-69 ANS
						70 ANS ET PLUS
845	1,990	2,280	1,485	3,045	1,155	FEMININ, TOTAL
50	130	105	145	225	65	0- 4 ANS
60	140	140	150	225	75	5- 9 ANS
70	185	210	150	220	80	10-14 ANS
90	225	250	115	225	70	15-19 ANS
65	150	95	80	235	70	20-24 ANS
120	285	245	340	460	160	25-34 ANS
120	310	360	195	335	115	35-44 ANS
110	280	325	105	315	130	45-54 ANS
95	175	340	130	435	235	55-64 ANS
40	60	120	50	185	75	65-69 ANS
30	50	100	35	185	80	70 ANS ET PLUS
670	1,720	1,745	1,260	2,250	705	ETAT MATRIMONIAL:
295	815	805	345	875	270	CELIBATAIRES (JAMAIS MARIE (E)S), TOTAL
960	2,255	2,745	1,635	3,525	1,435	CELIBATAIRES (JAMAIS MARIE (E)S), 15 ANS ET PLUS
50	70	115	45	205	90	MARIE (E)S (3)
40	55	70	30	155	40	VEUFS-VEUVES
						DIVORCE (E)S
1,395	3,360	3,700	2,675	5,280	1,940	LANGUE MATERNELLE:
35	40	60	50	115	25	ANGLAIS
130	340	460	110	285	150	FRANCAIS
40	80	105	25	100	35	ALLEMAND
15	55	50	35	45	20	UKRAINIEN
10	45	55	5	25	5	HOLLANDAIS
95	180	240	90	290	85	ITALIEN
						AUTRES
575	1,310	1,550	905	2,240	865	LOGEMENTS PRIVES OCCUPES, TOTAL (4)
475	1,080	1,385	810	1,885	735	POSEDES
100	225	160	95	360	125	LOUES
430	1,180	1,370	820	1,130	715	INDIVIDUELS NON ATTENANTS
-	-	-	-	-	-	APPARTEMENTS, 5 ETAGES ET PLUS
25	95	85	75	245	45	AUTRES LOGEMENTS MULTIPLES
15	80	45	55	175	20	INDIVIDUELS ATTENANTS
5	5	-	-	35	20	APPARTEMENTS, MOINS DE 5 ETAGES
5	15	15	15	35	5	DUPLEX
575	1,310	1,550	905	2,240	865	MENAGES PRIVES, TOTAL
70	120	140	50	340	120	SELON LE NOMBRE DE PERSONNES:
195	410	590	260	905	410	1
115	250	260	170	375	130	2
165	475	500	375	545	185	3
30	50	60	40	70	15	4-5
-	-	-	-	-	-	6-9
						10 ET PLUS
85	165	165	65	400	135	SELON LE NOMBRE DE FAMILLES:
485	1,125	1,360	830	1,820	720	0
5	20	15	5	25	10	1
						2 ET PLUS
1,705	4,075	4,635	2,960	6,090	2,245	POPULATION DANS LES MENAGES PRIVES, TOTAL
3,0	3,1	3,0	3,3	2,7	2,6	NOMBRE MOYEN DE PERSONNES PAR MENAGE PRIVE

VOIR NOTA ET RENVOI(S) A LA FIN DU TABLEAU.

**TABLE 1. SELECTED POPULATION, DWELLING, HOUSEHOLD AND CENSUS FAMILY CHARACTERISTICS, FOR CENSUS TRACTS, 1981**

(BASED ON 100% DATA)

CHARACTERISTICS	CT - SR	CT - SR	CT - SR	CT - SR	CT - SR	CT - SR
	012	013	014	015	016	017
FAMILIES IN PRIVATE HOUSEHOLDS, TOTAL	215	285	675	1,325	750	800
HUSBAND-WIFE FAMILIES	185	255	560	1,205	680	710
LONE-PARENT FAMILIES	30	25	110	120	65	90
BY NUMBER OF CHILDREN AT HOME:						
0	120	140	370	570	325	325
1	50	75	155	290	155	170
2	25	55	85	280	165	205
3-4	20	15	55	180	100	95
5 OR MORE	-	-	5	5	5	5
CHILDREN AT HOME, TOTAL	160	240	540	1,440	830	915
UNDER 6 YEARS	40	55	145	235	205	175
6-14 YEARS	50	70	190	555	345	395
15-17 YEARS	30	45	80	285	140	165
18-24 YEARS	35	55	95	315	125	160
25 YEARS AND OVER	5	15	40	50	15	20
AVERAGE NUMBER OF PERSONS PER FAMILY	2.6	2.8	2.6	3.0	3.0	3.0
AVERAGE NUMBER OF CHILDREN PER FAMILY (5)	0.8	0.8	0.8	1.1	1.1	1.1
FAMILY PERSONS IN PRIVATE HOUSEHOLDS	555	780	1,775	3,970	2,255	2,425
NON-FAMILY PERSONS IN PRIVATE HOUSEHOLDS	280	195	655	375	255	305

SEE NOTE (S) AND FOOTNOTE (S) AT END OF TABLE.

**TABEAU 1. CERTAINES CARACTERISTIQUES DE LA POPULATION, DES LOGEMENTS, DES MENAGES ET DES FAMILLES DE RECENSEMENT, SECTEURS DE RECENSEMENT, 1981**

(BASE SUR LES DONNEES A 100%)

CT - SR 018	CT - SR 019	CT - SR 100	CT - SR 101	CT - SR 102	CT - SR 103	CARACTERISTIQUES
500	1,160	1,400	845	1,860	735	FAMILLES DANS LES MENAGES PRIVES, TOTAL
460	1,085	1,320	795	1,675	695	FAMILLES EPOUX-EPOUSE
40	75	75	50	185	45	FAMILLES MONOPARENTALES
						SELON LE NOMBRE D'ENFANTS A LA MAISON:
185	385	595	260	855	395	0
120	270	270	170	370	145	1
115	325	345	290	440	140	2
65	175	185	120	185	55	3-4
5	5	15	-	10	5	5 ET PLUS
605	1,520	1,605	1,160	1,915	615	ENFANTS A LA MAISON, TOTAL
140	310	250	370	530	155	MOINS DE 6 ANS
230	585	675	530	805	260	6-14 ANS
120	295	330	145	265	75	15-17 ANS
110	300	320	105	265	95	18-24 ANS
10	30	30	10	50	15	25 ANS ET PLUS
3.1	3.2	3.1	3.3	2.9	2.8	NOMBRE MOYEN DE PERSONNES PAR FAMILLE
1.2	1.3	1.1	1.4	1.0	0.8	NOMBRE MOYEN D'ENFANTS PAR FAMILLE (5)
1,565	3,770	4,320	2,800	5,455	2,040	PERSONNES FAISANT PARTIE D'UNE FAMILLE
145	310	310	160	635	205	DANS LES MENAGES PRIVES
						PERSONNES HORS FAMILLE DANS LES MENAGES PRIVES

VOIR NOTA ET RENVOI (S) A LA FIN DU TABLEAU.

**TABLE 1. SELECTED POPULATION, DWELLING, HOUSEHOLD AND CENSUS FAMILY CHARACTERISTICS, FOR CENSUS TRACTS, 1981**

(BASED ON 100% DATA)

CHARACTERISTICS	CT - SR				
	104				
POPULATION, 1976 (2)	989 A				
POPULATION, 1981	1,938				
LAND AREA IN SQUARE KILOMETRES, 1981	994,59				
POPULATION DENSITY PER SQUARE KILOMETRE, 1981	1,9				
<b>SEX AND AGE GROUP:</b>					
<b>MALE, TOTAL</b>	990				
0- 4 YEARS	75				
5- 9 YEARS	85				
10-14 YEARS	70				
15-19 YEARS	85				
20-24 YEARS	60				
25-34 YEARS	185				
35-44 YEARS	155				
45-54 YEARS	95				
55-64 YEARS	110				
65-69 YEARS	40				
70 YEARS AND OVER	30				
<b>FEMALE, TOTAL</b>	945				
0- 4 YEARS	80				
5- 9 YEARS	85				
10-14 YEARS	75				
15-19 YEARS	55				
20-24 YEARS	50				
25-34 YEARS	205				
35-44 YEARS	130				
45-54 YEARS	95				
55-64 YEARS	105				
65-69 YEARS	40				
70 YEARS AND OVER	25				
<b>MARITAL STATUS:</b>					
<b>SINGLE (NEVER MARRIED), TOTAL</b>	730				
SINGLE (NEVER MARRIED), 15 YEARS OF AGE AND OVER	260				
<b>MARRIED (3)</b>	1,150				
<b>WIDOWED</b>	35				
<b>DIVORCED</b>	30				
<b>MOTHER TONGUE:</b>					
ENGLISH	1,685				
FRENCH	20				
GERMAN	110				
UKRAINIAN	30				
DUTCH	20				
ITALIAN	5				
OTHER	65				
<b>OCCUPIED PRIVATE DWELLINGS, TOTAL (4)</b>	680				
OWNED	600				
RENTED	85				
<b>SINGLE DETACHED</b>	605				
APARTMENT, 5 OR MORE STOREYS	-				
OTHER MULTIPLE DWELLINGS	15				
<b>SINGLE ATTACHED</b>	5				
APARTMENT, LESS THAN 5 STOREYS	5				
DUPLIX	5				
<b>PRIVATE HOUSEHOLDS, TOTAL</b>	680				
<b>BY NUMBER OF PERSONS:</b>					
1	95				
2	260				
3	115				
4-5	190				
6-9	25				
10 OR MORE	-				
<b>BY NUMBER OF FAMILIES:</b>					
0	115				
1	560				
2 OR MORE	10				
<b>POPULATION IN PRIVATE HOUSEHOLDS, TOTAL</b>	1,920				
<b>AVERAGE NUMBER OF PERSONS PER PRIVATE HOUSEHOLD</b>	2.8				

SEE NOTE (S) AND FOOTNOTE (S) AT END OF TABLE.

**TABEAU 1. CERTAINES CARACTERISTIQUES DE LA POPULATION, DES LOGEMENTS, DES MENAGES ET DES FAMILLES DE RECENSEMENT, SECTEURS DE RECENSEMENT, 1981**

(BASE SUR LES DONNEES A 100%)

						CARACTERISTIQUES
						POPULATION, 1976 (2) POPULATION, 1981 SUPERFICIE EN KILOMETRES CARRES, 1981 DENSITE DE LA POPULATION PAR KILOMETRE CARRE, 1981  <b>SEXE ET GROUPE D'AGE:</b> <b>MASCULIN, TOTAL</b> 0- 4 ANS 5- 9 ANS 10-14 ANS 15-19 ANS 20-24 ANS 25-34 ANS 35-44 ANS 45-54 ANS 55-64 ANS 65-69 ANS 70 ANS ET PLUS  <b>FEMININ, TOTAL</b> 0- 4 ANS 5- 9 ANS 10-14 ANS 15-19 ANS 20-24 ANS 25-34 ANS 35-44 ANS 45-54 ANS 55-64 ANS 65-69 ANS 70 ANS ET PLUS  <b>ETAT MATRIMONIAL:</b> CELIBATAIRES (JAMAIS MARIE (E)S), TOTAL CELIBATAIRES (JAMAIS MARIE (E)S), 15 ANS ET PLUS MARIE (E)S (3) VEUFs-VEUFES DIVORCE (E)S  <b>LANGUE MATERNELLE:</b> ANGLAIS FRANCAIS ALLEMAND UKRAINIEN HOLLANDAIS ITALIEN AUTRES  <b>LOGEMENTS PRIVES OCCUPES, TOTAL (4)</b> POSSEDES LOUES  INDIVIDUELS NON ATTENANTS APPARTEMENTS, 5 ETAGES ET PLUS AUTRES LOGEMENTS MULTIPLES INDIVIDUELS ATTENANTS APPARTEMENTS, MOINS DE 5 ETAGES DUPLEX  <b>MENAGES PRIVES, TOTAL</b> <b>SELON LE NOMBRE DE PERSONNES:</b> 1 2 3 4-5 6-9 10 ET PLUS  <b>SELON LE NOMBRE DE FAMILLES:</b> 0 1 2 ET PLUS  POPULATION DANS LES MENAGES PRIVES, TOTAL NOMBRE MOYEN DE PERSONNES PAR MENAGE PRIVE

VOIR NOTA ET RENVOI(S) A LA FIN DU TABLEAU.

**TABLE 1. SELECTED POPULATION, DWELLING, HOUSEHOLD AND CENSUS FAMILY CHARACTERISTICS, FOR CENSUS TRACTS, 1981**

(BASED ON 100% DATA)

CHARACTERISTICS	CT - SR 104					
FAMILIES IN PRIVATE HOUSEHOLDS, TOTAL	575					
HUSBAND-WIFE FAMILIES	555					
LONE-PARENT FAMILIES	25					
BY NUMBER OF CHILDREN AT HOME:						
0	250					
1	120					
2	140					
3-4	60					
5 OR MORE	5					
CHILDREN AT HOME, TOTAL	615					
UNDER 6 YEARS	190					
6-14 YEARS	265					
15-17 YEARS	75					
18-24 YEARS	75					
25 YEARS AND OVER	10					
AVERAGE NUMBER OF PERSONS PER FAMILY	3.0					
AVERAGE NUMBER OF CHILDREN PER FAMILY (5)	1.1					
FAMILY PERSONS IN PRIVATE HOUSEHOLDS	1,750					
NON-FAMILY PERSONS IN PRIVATE HOUSEHOLDS	175					

NOTE: CALCULATIONS BASED ON UNROUNDED DATA.

SEE "SPECIAL NOTES" SECTION OF TEXT (PAGE XIII) RE: MOTHER TONGUE AND STRUCTURAL TYPE DATA.

A - ADJUSTED FIGURES DUE TO BOUNDARY CHANGES.

(1) - TOTALS FOR EACH COMPONENT OF THE CMA/CA ARE SHOWN IN CAT. NO. 95-903.

(2) - BASED ON 1981 AREA.

(3) - INCLUDES SEPARATED.

(4) - INCLUDES THE COUNTS OF MOBILE HOMES AND OTHER MOVABLE DWELLINGS.

(5) - THE AVERAGE NUMBER OF CHILDREN PER FAMILY IS CALCULATED USING THE TOTAL NUMBER OF CHILDREN AT HOME AND THE TOTAL NUMBER OF FAMILIES.



**TABLEAU 1. CERTAINES CARACTERISTIQUES DE LA POPULATION, DES LOGEMENTS, DES MENAGES ET DES FAMILLES DE RECENSEMENT, SECTEURS DE RECENSEMENT, 1981**

(BASE SUR LES DONNEES A 100%)

						CARACTERISTIQUES
						FAMILLES DANS LES MENAGES PRIVES, TOTAL FAMILLES EPOUX-EPOUSE FAMILLES MONOPARENTALES  SELON LE NOMBRE D'ENFANTS A LA MAISON: 0 1 2 3-4 5 ET PLUS  ENFANTS A LA MAISON, TOTAL MOINS DE 6 ANS 6-14 ANS 15-17 ANS 18-24 ANS 25 ANS ET PLUS  NOMBRE MOYEN DE PERSONNES PAR FAMILLE NOMBRE MOYEN D'ENFANTS PAR FAMILLE (5) PERSONNES FAISANT PARTIE D'UNE FAMILLE DANS LES MENAGES PRIVES PERSONNES HORS FAMILLE DANS LES MENAGES PRIVES

NOTA: LES CALCULS SONT BASES SUR DES DONNEES NON ARRONDIES.

VOIR LA SECTION "NOTES SPECIALES" DU TEXTE (PAGE XIII) CONCERNANT LES DONNEES SUR LA LANGUE MATERNELLE ET LE TYPE DE CONSTRUCTION.

A - CHIFFRES AJUSTES A CAUSE DE CHANGEMENTS DE LIMITES.

(1) - LES TOTAUX DE CHAQUE COMPOSANTE DES RNR/AR SE RETROUVENT DANS LE BULLETIN NO. 95-803 AU CATALOGUE.

(2) - D'APRES LA SUPERFICIE DE 1981.

(3) - COMPREND LES PERSONNES SEPARÉES.

(4) - COMPREND LES HABITATIONS MOBILES ET LES AUTRES LOGEMENTS MOBILES.

(5) - LE NOMBRE MOYEN D'ENFANTS PAR FAMILLE EST CALCULÉ D'APRES LE NOMBRE TOTAL D'ENFANTS A LA MAISON ET LE NOMBRE TOTAL DES FAMILLES.

**CONVERSION TABLE - TABLE DE CONVERSION**

Census Tract Numbers in 1981, with Numbers for Corresponding Census Tracts in 1976,  
Census Agglomeration of Kelowna

Numéros des secteurs de recensement en 1981 et numéros des secteurs de recensement correspondants en 1976,  
agglomération de recensement de Kelowna

1981	1976
1	KELOWNA, C*
2	KELOWNA, C*
3	KELOWNA, C*
4	KELOWNA, C*
5	KELOWNA, C*
6	KELOWNA, C*
7	KELOWNA, C*
8	KELOWNA, C*
9	KELOWNA, C*
10	KELOWNA, C*
11	KELOWNA, C*
12	KELOWNA, C*
13	KELOWNA, C*
14	KELOWNA, C*
15	KELOWNA, C*
16	KELOWNA, C*
17	KELOWNA, C*
18	KELOWNA, C*
19	DUCK LAKE 7, IR
100	KELOWNA, C*
101	CENTRAL OKANAGAN, SUB. B, SRD*
102	CENTRAL OKANAGAN, SUB. B, SRD*
	CENTRAL OKANAGAN, SUB. B, SRD*; PEACHLAND, DM*; TSINSTIKEPTUM 9, IR
103	PEACHLAND, DM*; CENTRAL OKANAGAN, SUB. B, SRD*
104	TSINSTIKEPTUM 10, IR

\* Part of a Census Tract or Census Subdivision. - Partie de secteur de recensement ou de subdivision de recensement.





Statistics Canada Library  
Bibliothèque Statistique Canada



1010022011

