

DOES NOT CIRCULATE
NE PAS PRÊTER

BULLETIN X. CINQUIÈME RECENSEMENT DU
CANADA.
L'AGRICULTURE DE L'ALBERTA POUR L'ANNEE 1910 D'APRES
LE RECENSEMENT DU PREMIER JUIN 1911.

PUBLIÉ PAR AUTORITÉ DE L'HONORABLE GEORGE E. FOSTER, MINISTRE DU COMMERCE. ARCHIBALD BLUE,
CHEF DU BUREAU DU RECENSEMENT ET DES STATISTIQUES, OTTAWA.
(18 OCTOBRE 1913.)

ALBERTA.

Cette province comprend l'ancien district territorial de l'Alberta et la partie ouest du district d'Athabaska. Elle fut érigée en province en 1905. Elle compte environ 750 milles de long du nord au sud, et sa partie la plus large est d'environ 400 milles. Son étendue en terre est de 161,872,000 acres et son étendue en eau de 1,510,400 acres, soit une superficie totale de 163,382,400 acres, laquelle est plus grande que la superficie de l'Allemagne ou de la France et à peu près deux fois la superficie du Royaume-Uni.

La population de 1901 comprise dans les présentes limites de la province (voir note au bas du tableau I) était de 73,022, dont 52,399 ou 71.76 pour cent était rurale et 20,623 ou 28.24 pour cent urbaine. En 1906 la population était de 185,412, dont 127,379 ou 68.71 pour cent rurale et 58,033 ou 31.29 pour cent urbaine. En 1911 la population s'élevait à 374,663, dont 232,726 ou 62.12 pour cent rurale et 141,937 ou 37.88 pour cent urbaine. C'est-à-dire qu'en 1901 la population urbaine, telle que représentée par les cités, les villes et les villages incorporés, était de 28.24 pour cent du total; en 1906, cinq ans plus tard, elle était de 31.29 pour cent et dix ans après elle était de 37.88 pour cent du total de la population. En 1901, 718 sur chaque 1,000 vivaient sur des fermes, contre 687 en 1906 et 621 en 1911. Le nombre de fermes en 1901 était de 9,486, dont 9,429 comptaient cinq acres et au-dessus, comparativement à 60,353 fermes de cinq acres et au-dessus, et à 1,143 lopins de moins de cinq acres en 1911, formant un total de 61,496 fermes. Le nombre de fermes entre 100 et 200 acres a augmenté de 6,577 à 34,555 dans la décade, tandis que celles de 200 acres et au-dessus a augmenté de 2,587 à 24,023. L'étendue moyenne des fermes n'a pas varié de 1901 à 1911, étant de 288 acres dans chaque période.

En 1911 il y avait 10.96 pour cent de la superficie totale, ou 17,747,739 acres occupés en terrains agricoles, comparativement à 1.69 pour cent et 2,735,630 acres en 1901. Il y avait donc en 1911 plus de 144 millions d'acres non occupés pour fins agricoles.

La superficie des terres améliorées a augmenté de 474,694 acres en 1901 à 4,351,445 acres en 1911, soit une augmentation de 3,876, 751 acres ou 816 pour cent en dix ans. Les terres améliorées formaient 2.68 pour cent de la superficie totale de la province et 24.52 pour cent de la superficie occupée en fermes. Il y avait par conséquent, en juin 1911, 13,396,294 acres ou plus de 75 pour cent des terres supposées avoir été prises pour des fins agricoles, qui n'étaient pas encore sous culture.

Les terres en récoltes des champs ont augmenté de 188,476 acres en 1900 à 2,067,503 acres en 1910. La superficie en récoltes des champs était de 3,377,263 en 1911, une augmentation de 1,309,760 acres dans une année. Ceci représente une moyenne de 54 acres par ferme en 1911, comparativement à une moyenne de 20 acres en 1901; les terres en vergers et pépinières qui ne représentaient que 46 acres en 1901 avaient augmenté à 335 acres en 1911; les terres en légumes comptaient 13,202 acres en 1911, contre 957 acres en 1901; les vignobles représentaient 2 acres en 1901 et 20 acres en 1911; les petits fruits qui étaient compris dans les légumes en 1901, avaient 66 acres au dernier recensement.

Les tableaux III et IV donnent la superficie et la production des récoltes des champs par districts électoraux pour l'année 1910, et par totaux pour la province en 1910 et 1900. Le tableau IX donne la superficie des récoltes des champs pour 1900, 1910 et 1911 (voir note au bas du tableau 2). La superficieensemencée en blé en 1910 était de 879,301 acres avec une production totale de 9,060,210 boisseaux, soit une moyenne de 10.30 boisseaux sur la superficieensemencée et de 12.15 boisseaux sur la superficie récoltée. La superficieensemencée en blé pour la récolte de 1911 était de 305,788 acres pour le blé d'automne, et de 1,334,186 acres pour le blé de printemps, formant un total de 1,639,974 acres, soit une augmentation de 101, 152 acres pour le blé d'automne et de 659,521 acres pour le blé de printemps dans une année. Il y a des augmentations quant aux superficies dans toutes les céréales pour 1910 sur 1900 et aussi pour 1911 sur 1910. Il est à remarquer que la superficie en blé de printemps indique une plus forte augmentation dans la récolte de 1911 sur 1910 qu'en aucune autre année depuis 1900 à 1910. Ceci est aussi le cas pour le seigle et le lin.

Comme les autre provinces du Nord-Ouest, l'Alberta commence à s'occuper sérieusement du problème de l'alimentation du bétail durant la saison d'hiver. En 1901 il n'y eut aucun rapport de fait de la quantité de foin cultivé. Les rapports du dernier recensement montrent qu'il y avait, en 1910, 149,973 acres en foin et trèfle et 2,592 acres en luzerne, et ces chiffres ont été augmentés à 102,411 acres pour le foin et le trèfle et à 7,890 acres pour la luzerne en 1911. En plus des 125,662 tonnes de foin cultivé et des 5,133 tonnes de luzerne récoltés en 1910, les rapports montrent que 106,849 tonnes de foin de prairie ont été moissonnées dans l'année du recensement, mais comme aucun renseignement n'avait été donné aux recenseurs sur le recueillement des statistiques concernant le foin naturel il est probable que les chiffres précédents ne représentent pas la quantité totale moissonnée. Les pommes de terre comptaient une superficie de 20,086 acres en 1910, contre 23,863 acres en 1911.

Les tableaux X et XI donnent les statistiques comparatives des superficies et de la production, ainsi que la moyenne de rendement par acre des différentes récoltes des champs en 1900 et 1910, et la valeur moyenne par acre de la production pour la dernière année.

Pour les grains principaux la moyenne de rendement par acre était moindre en 1910 qu'en 1900. La valeur totale des récoltes des champs, des légumes et des petits fruits en 1910 était de \$18,211,116, comparativement à \$2,650,499 en 1900, une augmentation de plus de 587 pour cent dans la décade.

Les statistiques des animaux de la ferme, tableau VI, montrent que les chevaux ont augmenté de 314,492, les vaches laitières de 101,586, les autres bêtes à cornes de 315,304, les moutons de 46,488, les porcs de 191,441, les dindons de 60,782, les oies de 18,063, les canards de 21,945, les poules et poulets de 2,102,181. Dans cette province comme dans la Saskatchewan la production des moutons est très satisfaisante.

Le nombre d'animaux de race en 1901 était de 559 pour les chevaux, de 5,024 pour les bêtes à cornes, de 776 pour les moutons et de 613 pour les porcs, contre 4,613 chevaux, 9,741 bêtes à cornes, 1,372 moutons et 4,594 porcs en 1911,

La valeur moyenne des chevaux en 1911 était de \$138.61, des vaches laitières de \$43.12, des autres bêtes à cornes de \$27.54, des moutons de \$5.67, des porcs de \$8.40, contre une valeur moyenne, en 1901, de \$49.74 pour les chevaux,

de \$37.63 pour les vaches laitières, de \$31.53 pour les autres bêtes à cornes, de \$3.82 pour les moutons et de \$5.54 pour les porcs. La valeur totale de tous les animaux de la ferme en 1911 était de \$83,234,693, contre \$15,774,752 en 1901.

Les statistiques pour 1910 indiquent que 52,566 chevaux, 29,258 vaches laitières, 227,724 autres bêtes à cornes, 37,059 moutons et 158,738 porcs ont été vendus à une valeur moyenne de \$143 pour les chevaux, de \$39 pour les vaches laitières, de \$34 pour les autres bêtes à cornes, de \$5.81 pour les moutons et de \$12.45 pour les porcs. La valeur totale de tous les animaux vendus en 1910 était de \$19,001,660, comparativement à \$2,127,386 en 1900, soit une augmentation de \$16,874,274 ou 79.3 pour cent dans la décade.

La valeur d'une production totale de 520,627,878 livres de lait était de \$7,855,751 en 1910, contre \$546,476 en 1900.

Le nombre de semaines de travail à gages sur la ferme en 1910 s'élevait à 207,681 avec une valeur de \$2,241,669, soit une moyenne de \$10.79 pour les gages par semaine, comparativement à 86,705 semaines en 1900 avec une valeur de \$695,545 et une moyenne de \$8.02 pour les gages par semaine, ou une augmentation dans le coût du travail par semaine de 34½ pour cent.

La valeur totale des terres en propriété, des bâtiments, des instruments aratoires et des animaux de la ferme en main s'élevait à \$489,542,304, soit une valeur moyenne de \$7,960 par ferme. Les produits bruts revenant aux cultivateurs tels que représentés par les récoltes des champs, les fruits, les animaux vendus, les produits laitiers, les animaux abattus sur la ferme, la laine, les œufs et le miel formaient une valeur totale de \$48,956,269, ou une moyenne de \$781 par ferme. De ces produits bruts, cependant, il faut déduire le coût des graines de semence, le coût du grain et du fourrage pour la nourriture des animaux, ainsi que l'entretien des bâtiments, le renouvellement et la dépréciation des instruments aratoires, le travail à gages et les taxes avant que le revenu net ne soit approximativement évalué.

D'après les rapports des recenseurs il est établi que sur un total de 2,067,503 acresensemencés en 1910, 265,699 acres n'ont pas produit de récolte, mais comme dans les autres provinces des prairies les moyennes ont été calculées sur les superficiesensemencées, le même plan a été suivi pour les chiffres de l'Alberta. La proportion pour cent des superficies non-productives par rapport aux superficiesensemencées en 1910 était de 15.22 pour le blé, de 8.10 pour l'orge, de 14.04 pour l'avoine, de 28.78 pour le lin; les grains mélangés sont rapportés comme ayant donné un rendement sur chaque acreensemencé.

Le tableau suivant donne les statistiques des superficies et de la production pour la superficieensemencée et pour la superficie récoltée dans l'année 1910. Ce tableau montre aussi le nombre d'acresensemencés en chaque récolte qui n'a donné aucun rendement de grain, etc.

RÉCOLTES DES CHAMPS DE 1910 PAR SUPERFICIES ENSEMENCÉES ET RÉCOLTÉES.

RÉCOLTES	POUR LA MOISSON DE 1910.			MOYENNE DE RENDEMENT PAR ACRE, CALCULÉE SUR		VALEUR MOYENNE DE PRODUCTION PAR ACRE CALCULÉE SUR	
	acres ensemencés	acres non moissonnés	acres moissonnés	acres ensemencés	acres moissonnés	acres ensemencés	acres moissonnés
	acres	acres	acres	bois.	bois.	\$	\$
Tout le blé.....	879,301	133,842	745,459	10.30	12.15	7.59	8.59
Blé d'automne.....	204,636	27,742	176,894	11.35	13.13	9.03	10.45
Blé de printemps.....	674,665	106,100	568,565	9.98	11.84	7.15	8.48
Orge.....	121,435	9,843	111,592	20.42	22.22	8.85	9.63
Avoine.....	783,072	109,961	673,111	20.56	23.91	7.34	8.54
Seigle.....	6,672	472	6,200	16.33	17.58	8.90	9.58
Blé d'inde à grain.....	74	47	27	11.93	32.70	10.58	29.00
Sarrasin.....	147	16	131	6.58	7.38	5.44	6.16
Fèves (haricots).....	12	1	11	9.58	10.45	18.33	20.00
Pois.....	287	4	283	15.23	15.44	19.61	19.88
Lin.....	31,076	8,945	22,131	2.53	3.54	5.23	7.34
Grains mélangés.....	1,798	544	1,254	20.33	29.15	9.54	13.68
				tonnes	tonnes		
Foin et trèfle.....	149,973	-	149,973	.84	.84	8.00	8.00
Alfalfa.....	2,592	311	2,281	1.98	2.25	31.57	35.87
Blé d'inde pour fourrage.....	1,259	7	1,252	1.89	1.91	14.31	15.99
Autres récoltes fourragères.....	67,304	305	66,999	1.23	1.24	9.15	9.19
Betteraves fourragères.....	85	13	72	5.29	6.25	41.85	49.40
Betteraves à sucre.....	1,079	-	1,079	5.45	5.45	28.87	28.87
Autres racines.....	442	25	417	6.13	6.49	94.81	100.49
				bois.	bois.		
Pommes de terre (patates).....	20,086	1,311	18,775	116.49	124.62	59.32	63.46
Navets.....	806	52	754	162.42	173.62	57.37	61.32
				lb.	lb.		
Tabac.....	3	-	3	68.33	68.33	18.33	18.33
Houblon.....	-	-	-	-	-	-	-

TABLEAU II. Terres classifiées selon la tenure et la condition en 1911 et 1901.

Liste.	Calgary	Edmonton	Macleod	Medicine Hat	Red Deer
Population.....nomb.	60,502	57,045	34,504	70,606	61,372
Nombre de toutes les terres..... "	2,344	5,106	5,345	14,405	16,260
Superficie totale des terres..... ac.	3,671,520	78,034,886	6,020,634	16,396,476	13,977,487
Terres occupées..... "	1,060,849	969,184	2,366,628	5,721,859	3,925,251
Terres en propriété..... "	914,037	898,523	1,916,485	4,952,918	3,622,777
Terres louées ou affermées..... "	146,812	70,661	450,143	768,941	302,474
Terres améliorées..... "	291,722	211,268	924,173	1,094,018	894,966
Terres non améliorées..... "	769,127	757,916	1,442,455	4,627,841	3,030,285
Terres en forêt naturelle..... "	600,948	668,799	1,236,248	3,107,806	2,598,555
Terres en marécages, etc..... "	18,810	27,868	31,190	54,293	64,117
Terres en récoltes des champs..... "	226,129	157,278	772,390	800,654	711,452
Terres en vergers et pépinières..... "	5	30	10	149	73
Terres en légumes..... "	704	1,925	941	2,697	2,474
Terres en vignobles..... "	-	-	2	3	11
Terres en petits fruits..... "	3	1	16	24	7

Liste.	Strathcona	Victoria	TOTAUX	
			1911	1901
Population.....nomb.	49,473	41,161	374,663	73,022
Nombre de toutes les terres..... "	9,752	8,284	61,496	9,486
Superficie totale des terres..... ac.	6,880,155	36,890,843	161,872,000	161,872,000
Terres occupées..... "	2,189,298	1,514,670	17,747,739	2,735,630
Terres en propriété..... "	1,964,556	1,433,893	15,703,189	2,442,204
Terres louées ou affermées..... "	224,742	80,777	2,044,550	293,426
Terres améliorées..... "	612,078	323,220	4,351,445	474,694
Terres non améliorées..... "	1,577,220	1,191,450	13,396,294	2,260,936
Terres en forêt naturelle..... "	1,215,454	1,042,491	10,470,301	66,138
Terres en marécages, etc..... "	40,001	24,640	260,919	-
Terres en récolte des champs..... "	441,085	268,275	3,377,263	188,476
Terres en vergers et pépinières..... "	66	2	335	46
Terres en légumes..... "	1,744	2,717	13,202	957
Terres en vignobles..... "	-	4	20	2
Terres en petits fruits..... "	9	6	66	1

¹Compris avec les légumes en 1911.

TABLEAU III. Récoltes de grain en 1910 et 1900.

Récoltes.		Calgary	Edmonton	Macleod	Medicine Hat	Red Deer
Tout le blé.....	ac.	35,404	12,893	235,001	254,298	139,120
	bois.	368,037	272,582	1,590,317	1,688,905	1,905,369
Blé d'automne.....	ac.	22,054	2,913	73,265	81,628	15,552
	bois.	258,813	70,462	705,285	785,022	331,525
Blé de printemps.....	ac.	13,350	9,980	161,736	172,670	123,568
	bois.	109,224	202,120	885,032	903,883	1,573,844
Orge.....	ac.	8,953	19,740	4,468	3,377	35,774
	bois.	62,317	513,409	11,987	24,937	793,946
Avoine.....	ac.	66,360	70,874	104,506	65,565	209,613
	bois.	882,086	2,632,838	672,480	659,549	4,419,809
Seigle.....	ac.	353	46	-	349	3,325
	bois.	5,111	878	-	3,197	59,766
Blé d'Inde à grain.....	ac.	-	-	-	32	-
	bois.	-	-	-	560	20
Sarrasin.....	ac.	-	2	-	-	8
	bois.	-	22	-	-	100
Fèves (haricots).....	ac.	-	-	-	9	1
	bois.	-	-	-	99	2
Pois.....	ac.	105	75	-	10	9
	bois.	206	2,993	-	46	148
Lin.....	ac.	8,438	12	121	8,115	9,760
	bois.	9,035	101	240	8,735	34,790
Grains mélangés.....	ac.	550	41	10	67	1,060
	bois.	1,050	675	200	287	32,398

Récoltes.		Strathcona	Victoria	TOTAUX	
				1910	1900
				Tout le blé.....	ac.
	bois.	2,018,047	1,216,953	9,060,210	797,161
Blé d'automne.....	ac.	6,929	2,295	204,636	521
	bois.	131,191	41,232	2,323,530	14,704
Blé de printemps.....	ac.	117,436	75,925	674,665	42,541
	bois.	1,886,856	1,175,721	6,736,680	782,457
Orge.....	ac.	25,724	23,399	121,435	11,055
	bois.	594,610	478,959	2,480,165	286,937
Avoine.....	ac.	171,109	95,045	783,072	117,745
	bois.	4,498,148	2,334,313	16,099,223	3,787,046
Seigle.....	ac.	1,100	1,499	6,672	1,043
	bois.	20,060	19,994	109,006	17,499
Blé d'Inde à grain.....	ac.	42	-	74	23
	bois.	303	-	883	1,300
Sarrasin.....	ac.	-	137	147	18
	bois.	-	846	968	264
Fèves (haricots).....	ac.	1	1	12	1
	bois.	3	11	115	15
Pois.....	ac.	16	72	287	69
	bois.	271	707	4,371	939
Lin.....	ac.	3,613	1,017	31,076	10
	bois.	19,392	6,187	78,480	100
Grains mélangés.....	ac.	32	38	1,798	100
	bois.	854	1,092	36,556	1,688

TABLEAU IV. Récoltes fourragères, pommes de terre (patates), racines, etc., en 1910 et 1900.

Récoltes.	Calgary	Edmonton	Macleod	Medicine Hat	Red Deer
Foin..... ac.	29,680	11,645	14,343	8,710	64,820
tonnes.	22,084	10,516	9,217	7,651	55,347
Alfalfa..... ac.	165	42	20	2,133	210
tonnes.	171	46	22	4,693	180
Blé d'Inde pour fourrage..... ac.	-	59	3	218	772
tonnes.	-	60	4	585	1,211
Autres récoltes fourragères..... ac.	14,239	6,596	4,215	7,789	20,214
tonnes.	15,944	11,265	2,948	5,307	26,909
Pommes de terre (patates)..... ac.	862	2,734	1,505	3,213	3,815
bois.	42,581	463,352	39,449	157,339	484,300
Navets..... ac.	29	166	32	35	224
bois.	6,185	23,075	2,744	3,860	44,025
Betteraves fourragères..... ac.	5	10	5	17	20
tonnes.	60	46	15	60	124
Betteraves à sucre..... ac.	-	9	2	1,031	15
tonnes.	1	45	10	5,530	85
Autres racines..... ac.	3	160	16	80	57
tonnes.	6	990	123	484	406
Tabac..... ac.	-	-	-	-	-
liv.	-	-	-	-	-
Houblon..... ac.	-	-	-	-	-
liv.	-	-	-	-	-
Graine d'herbe..... liv.	1,335	10	600	4,500	9,690
Trèfle rouge..... liv.	-	-	-	2,500	140
Trèfle alsike..... liv.	-	-	30	-	-

Récoltes.	Strathcona	Victoria	TOTAUX	
			1910	1900
Foin..... ac.	11,574	9,201	149,973	-
tonnes.	10,140	10,707	125,662	183,702
Alfalfa..... ac.	17	5	2,592	-
tonnes.	15	6	5,133	-
Blé d'Inde pour fourrage..... ac.	32	175	1,259	10,510
tonnes.	35	497	2,392	27,645
Autres récoltes fourragères..... ac.	8,995	5,256	67,304	367
tonnes.	13,144	7,418	82,935	-
Pommes de terres (patates)..... ac.	4,173	3,784	20,086	3,792
bois.	650,913	501,967	2,339,901	587,461
Navets..... ac.	132	188	806	-
bois.	25,735	25,288	130,912	-
Betteraves fourragères..... ac.	14	14	85	-
tonnes.	97	48	450	ac. 582
Betteraves à sucre..... ac.	15	7	1,079	tons 5,242
tonnes.	128	77	5,876	-
Autres racines..... ac.	52	74	442	-
tonnes.	471	228	2,708	-
Tabac..... ac.	3	-	3	9
liv.	185	20	205	5,533
Houblon..... ac.	-	-	-	-
liv.	-	-	-	65
Graine d'herbe..... liv.	1,168	495	17,798	11,472
Trèfle rouge..... liv.	8	-	2,648	2,160
Trèfle alsike..... liv.	-	-	30	-

TABLEAU V. Arbres fruitiers et fruits en 1910 et 1900.

Liste des fruits	Calgary	Edmonton	Macleod	Medicine Hat	Red Deer
Pommiers en rapport..... nomb.	13	8	52	66	30
Pommiers non en rapport..... "	-	1,081	114	1,870	740
Pommes..... bois.	-	12	81	2	-
Pêchers en rapport..... nomb.	-	-	-	6	-
Pêchers non en rapport..... "	-	-	-	2	18
Pêches..... bois.	-	-	-	-	-
Poiriers en rapport..... nomb.	-	-	-	-	-
Poiriers non en rapport..... "	-	20	-	2	-
Poires..... bois.	-	-	-	-	-
Pruniers en rapport..... nomb.	3	-	-	14	-
Pruniers non en rapport..... "	3	47	-	194	139
Prunes..... bois.	-	-	-	-	-
Cerisiers en rapport..... nomb.	-	80	-	23	-
Cerisiers non en rapport..... "	-	2	7	61	23
Cerises..... bois.	-	-	-	-	-
Autres arbres fruitiers en rapport.nomb.	150	232	-	40	1,334
Autres arbres fruitiers non en rap- port..... "	-	140	18	830	1,130
Autres fruits..... bois.	-	51	-	-	3
Raisins..... liv.	-	-	-	-	36
Fraises..... boîtes	400	818	91	5,444	2,060
Gadelles et groseilles..... pt.	100	928	599	4,653	6,016
Autres petits fruits..... boîtes	-	160	236	1,873	1,342
Sucre d'érable..... liv.	-	-	-	-	-
Sirop d'érable..... gal.	-	-	-	-	-

Liste des fruits	Strathcona	Victoria	TOTAUX	
			1910	1900
Pommiers en rapport..... nomb.	138	26	333	400
Pommiers non en rapport..... "	603	40	4,448	958
Pommes..... bois.	69	25	189	500
Pêchers en rapport..... nomb.	-	-	6	-
Pêchers non en rapport..... "	-	-	20	-
Pêches..... bois.	-	-	-	-
Poiriers en rapport..... nomb.	12	-	12	-
Poiriers non en rapport..... "	2	2	26	-
Poires..... bois.	-	-	-	-
Pruniers en rapport..... nomb.	113	2	132	51
Pruniers non en rapport..... "	62	21	466	470
Prunes..... bois.	-	4	4	38
Cerisiers en rapport..... nomb.	26	5	134	42
Cerisiers non en rapport..... "	67	19	179	83
Cerises..... bois.	-	1	1	13
Autres arbres fruitiers en rapport.nomb.	4,022	119	5,897	-
Autres arbres fruitiers non en rap- port..... "	4,029	4	6,151	-
Autres fruits..... bois.	1	4	59	-
Raisins..... liv.	3	-	39	900
Fraises..... boîtes	1,235	1,000	11,048	21,390 qts.
Gadelles et groseilles..... pt.	6,467	2,520	21,283	
Autres petits fruits..... liv.	642	1,328	5,581	
Sucre d'érable..... liv.	-	-	-	353
Sirop d'érable..... gal.	-	-	-	-

TABLEAU VI. Animaux de la ferme en 1911 et 1901.

Sortes	Calgary	Edmonton	Macleod	Medicine Hat	Red Deer
Tous les chevaux..... nomb.	37,925	22,859	70,725	110,314	86,805
Chevaux au-dessus de 3 ans..... "	27,324	17,089	48,577	79,140	61,197
Chevaux au-dessous de 3 ans..... "	10,601	5,770	22,148	31,174	25,608
Vaches laitières..... "	10,009	13,694	13,138	18,558	38,950
Autres bêtes à corne..... "	41,156	30,269	85,490	144,558	156,999
Moutons..... "	6,379	4,180	1,330	80,435	19,703
Porcs..... "	16,468	34,654	17,760	18,421	58,280
Dindons..... "	5,671	7,364	12,307	8,592	11,013
Oies..... "	1,038	2,711	1,412	2,403	3,917
Canards..... "	1,430	1,243	2,557	3,345	3,479
Poules et poulets..... "	162,799	196,376	282,180	346,701	553,937
Ruches d'abeilles..... "	-	85	2	83	145
Animaux de race ¹ —					
Chevaux..... nomb.	794	124	1,197	1,151	828
Bêtes à cornes..... "	1,003	487	1,197	1,326	3,674
Moutons..... "	280	59	127	173	477
Porcs..... "	239	716	306	394	1,192

Sortes.	Strathcona	Victoria	TOTAUX	
			1911	1901
Tous les chevaux..... nomb.	47,282	31,243	407,153	92,661
Chevaux au-dessus de 3 ans..... "	32,732	21,509	287,568	67,659
Chevaux au-dessous de 3 ans..... "	14,550	9,734	119,585	25,002
Vaches laitières..... "	31,350	21,988	147,687	46,101
Autres bêtes à cornes..... "	77,943	55,748	592,163	276,859
Moutons..... "	13,576	7,989	133,592	87,104
Porcs..... "	46,579	45,348	237,510	46,069
Dindons..... "	11,318	10,886	67,151	6,369
Oies..... "	5,502	2,670	19,653	1,590
Canards..... "	3,242	10,796	26,092	4,147
Poules et poulets..... "	472,391	325,837	2,340,221	238,040
Ruches d'abeilles..... "	80	19	414	89
Animaux de race ¹ —				
Chevaux..... nomb.	273	246	4,613	559
Bêtes à cornes..... "	964	1,090	9,741	5,024
Moutons..... "	123	133	1,372	776
Porcs..... "	619	1,128	4,594	613

¹Compris dans les précédents.

TABLEAU VII. Animaux vendus et produits des animaux, 1910 et 1900.

Sortes	Calgary	Edmonton	Macleod	Medicine Hat	Red Deer
Animaux vendus—					
Chevaux..... nomb.	5,626	2,316	9,443	10,989	13,025
Vaches laitières..... "	1,161	2,435	2,474	3,410	9,174
Autres bêtes à cornes..... "	17,623	7,178	39,160	45,130	74,427
Moutons..... "	2,215	1,189	612	22,300	5,231
Porcs..... "	11,298	20,783	17,622	10,128	44,488
Volailles..... "	23,316	29,440	49,932	32,731	97,504
Produits des animaux—					
Laine..... liv.	9,074	11,691	2,925	205,028	30,559
Tout le lait..... "	33,739,390	48,381,616	43,169,472	68,371,449	142,390,370
Beurre de ménage..... "	442,793	715,336	824,324	882,646	2,028,056
Fromage de ménage..... "	65	8,534	2,406	3,506	9,164
Crème envoyée à la fabrique ou vendue..... "	362,228	184,509	43,139	76,990	3,383,271
Miel..... "	—	1,570	—	530	465
Oeufs..... doz.	451,382	582,425	915,633	1,174,678	1,679,097

Sortes	Strathcona	Victoria	TOTAUX	
			1910	1900
Animaux vendus—				
Chevaux..... nomb.	6,040	5,127	52,566	—
Vaches laitières..... "	5,825	4,779	29,258	45,685
Autres bêtes à cornes..... "	28,008	16,198	227,724	—
Moutons..... "	3,650	1,772	37,059	13,016
Porcs..... "	29,020	25,399	158,738	24,480
Volailles..... "	61,869	39,090	333,882	44,334
Produits des animaux—				
Laine..... liv.	18,109	20,427	297,813	281,633
Tout le lait..... "	113,257,608	71,317,973	520,627,878	—
Beurre de ménage..... "	1,864,866	931,381	7,689,402	1,265,262
Fromage de ménage..... "	1,982	116,307	141,964	—
Crème envoyée à la fabrique ou vendue..... "	1,568,154	133,997	5,752,288	—
Miel..... "	2,266	277	5,108	3,750
Oeufs..... "	1,270,393	940,299	7,013,907	980,852

TABLEAU VIII. Valeur des terres, des animaux de la ferme et des produits en 1911 et 1901.

Liste	1911	1901	Augmen- tation	Augmen- tation pour cent
	\$	\$	\$	p. c.
Terres en propriété.....	341,659,704	13,156,755	328,502,949	2496.83
Bâtiments.....	40,643,248	3,588,657	37,054,591	1032.54
Loyer du terrain et des bâtiments.....	1,175,907	43,802	1,132,105	2584.59
Instruments aratoires.....	24,004,659	2,179,617	21,825,042	1001.32
Chevaux.....	56,438,516	4,609,332	51,829,184	1124.44
Vaches laitières.....	6,368,371	1,734,942	4,633,429	267.06
Autres bêtes à cornes.....	16,313,100	8,730,895	7,582,205	86.84
Moutons.....	758,154	333,210	424,944	127.53
Porcs.....	1,995,628	255,552	1,740,076	680.90
Volailles.....	1,358,012	109,794	1,248,218	1136.87
Ruches d'abeilles.....	2,912	1,027	1,885	183.54
Récolte des champs.....	16,978,944	2,618,420	14,360,524	548.44
Légumes.....	1,225,752			
Fruits du verger.....	501	32,079	1,200,093	3741.05
Petits fruits (1910).....	5,919			
Animaux vendus, 1910—				
Chevaux.....	7,521,652			
Vaches laitières.....	1,137,607			
Autres bêtes à cornes.....	7,897,591			
Moutons.....	215,454	2,127,386	16,874,274	793.19
Porcs.....	1,975,841			
Volailles.....	252,611			
Ruches d'abeilles.....	904			
Produit de la laiterie, 1910—				
Lait (produit total).....	7,855,751	546,476	7,309,275	1337.52
Crème.....	588,388			
Beurre de ménage.....	1,820,751			
Fromage de ménage.....	18,126			
Animaux abattus sur la ferme, 1910—				
Bêtes à cornes.....	658,712			
Moutons.....	36,337	279,513	1,149,035	411.08
Porcs.....	562,826			
Volailles.....	170,673			
Autres produits de la ferme, 1910—				
Laine.....	41,670	33,288	8,382	25.18
Oeufs.....	1,515,543	165,196	1,350,347	817.42
Miel et cire.....	931	651	280	43.01
Sucre et sirop d'érable.....	-	-	-	-
Travail à gages sur la ferme—				
Semaines..... nomb.	207,681	86,705	120,976	139.52
Valeur..... \$	2,241,669	695,545	1,546,124	222.28

NOTE—Les valeurs n'ont pas été données séparément pour les différentes classes de produits laitiers dans le recensement de 1901.

TABLEAU IX. Superficies des récoltes des champs en 1911, 1910 et 1900 d'après les rapports de recensement.

Récoltes des champs.	1911	1910	1900	AUGMENTATION ¹		
				1911 sur 1910	1911 sur 1900	1910 sur 1900
	acres	acres	acres			
Blé d'automne.....	305,788	204,636	521	101,152	305,267	204,115
Blé de printemps.....	1,334,186	674,665	42,541	659,521	1,291,645	632,124
Orge.....	164,132	121,435	11,055	42,697	153,077	110,380
Avoine.....	1,221,217	783,072	117,745	438,145	1,103,472	665,327
Seigle.....	14,443	6,672	1,043	7,771	13,400	5,629
Blé d'Inde à grain.....	437	74	23	363	414	51
Sarrasin.....	206	147	18	59	188	129
Fèves (haricots).....	70	12	1	58	69	11
Pois.....	493	287	69	206	424	218
Lin.....	107,171	31,076	100	76,095	107,071	30,976
Grains mélangés.....	2,789	1,798	100	991	2,689	1,698
Foin et trèfle.....	162,411	149,973	-	12,438	162,411	149,973
Alfalfa.....	7,890	2,592	-	5,298	7,890	2,592
Blé d'Inde pour fourrage.....	739	1,259	10,510	-520	-9,771	-9,251
Autres récoltes fourragères.....	24,802	67,304	367	-42,502	24,435	66,937
Pommes de terre (patates).....	23,863	20,086	3,792	3,777	20,071	16,294
Navets.....	1,904	806	-	-	-	-
Betteraves fourragères.....	298	85	582	4,211	6,041	1,830
Betteraves à sucre.....	1,795	1,079	-	-	-	-
Autres racines.....	2,626	442	-	-	-	-
Tabac.....	3	3	9	-6	-6	-6
Houblon.....	-	-	-	-	-	-
Superficie totale en récoltes.	3,377,263	2,067,503	188,476	1,309,760	3,188,787	1,879,027

¹ Le signe (-) indique une diminution.

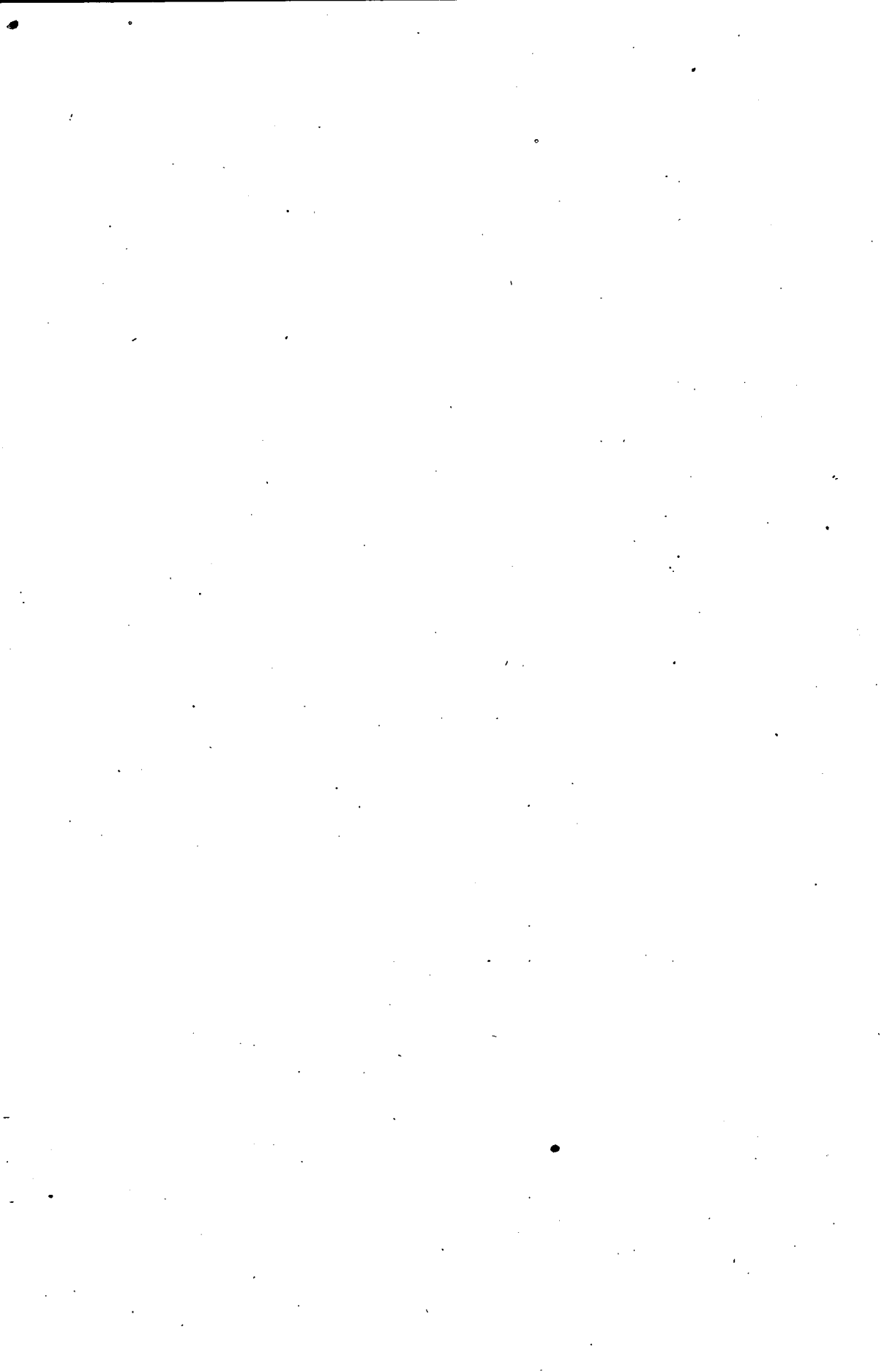
TABLEAU X. Grains par superficies, produits et moyennes.

Récoltes.	RÉCOLTES 1910					RÉCOLTES 1900		
	Superficie	Produits	Valeur	Rendement moyen par acre	Valeur moyenne par acre	Superficie	Produits	Rendement moyen par acre
	acres	bois.	\$.	bois.	\$	acres	bois.	bois.
Tout le blé.....	879,301	9,060,210	6,676,298	10.30	7.59	43,062	797,161	18.51
Blé d'automne.....	204,636	2,323,530	1,849,330	11.35	9.03	521	14,704	28.22
Blé de printemps.....	674,665	6,736,680	4,826,968	9.98	7.15	42,541	782,457	18.39
Orge.....	121,435	2,480,165	1,075,348	20.42	8.85	11,055	286,937	25.95
Avoine.....	783,072	16,099,223	5,748,773	20.56	7.34	117,745	3,787,046	32.16
Seigle.....	6,672	109,006	59,435	16.33	8.90	1,043	17,499	16.77
Blé d'Inde à grain.....	74	883	783	11.93	10.58	23	1,300	56.52
Sarrasin.....	147	968	808	6.58	5.44	18	264	14.66
Fèves (haricots).....	12	115	222	9.58	18.33	1	15	15.00
Pois.....	287	4,371	5,628	15.23	19.61	69	939	13.61
Lin.....	31,076	78,480	162,529	2.53	5.23	100	693	6.93
Grains mélangés.....	1,798	36,556	17,155	20.33	9.54	100	1,688	16.88

TABLEAU XI. Récoltes fourragères, pommes de terre (patates), racines, etc., par superficies, produits et moyennes.

Récoltes	RÉCOLTES, 1910					RÉCOLTES, 1900		
	Superficie	Produit	Valeur	Rendem't moyen par acre	Valeur moyenne par acre	Superficie	Produit	Rendem't moyen par acre
	acres	tonnes	\$	tonnes	\$	acres	tonnes	tonnes
Foin et trèfle.....	149,973	125,662	1,199,288	.84	8.00	-	183,702	-
Alfalfa.....	2,592	5,133	81,830	1.98	31.57	-	-	-
Blé d'Inde pour fourrage.....	1,259	2,392	18,019	1.89	14.31	10,510	27,645	2.63
Autres récoltes fourragères.....	67,304	82,935	615,846	1.23	9.15	367	-	-
Bettèraves fourragères.....	85	450	3,557	5.29	41.85	582	5,242	9.01
Bettèraves à sucre.....	1,079	5,876	31,160	5.45	28.87			
Autres racines.....	442	2,708	41,905	6.13	94.81			
		bois.		bois.			bois.	bois.
Pommes de terre (patates).....	20,086	2,339,901	1,191,485	116.49	59.32	3,792	587,461	154.91
Navets.....	806	130,912	46,240	162.42	57.37	1	1	1
		liv.		liv.			liv.	liv.
Tabac.....	3	205	55	68.33	18.33	9	5,533	614.77
Houblon.....	-	-	-	-	-	-	65	-

NOTE.—Les navets sont compris dans les autres racines en 1900.



STATISTICS CANADA LIBRARY
BIBLIOTHÈQUE STATISTIQUE CANADA



1010475792