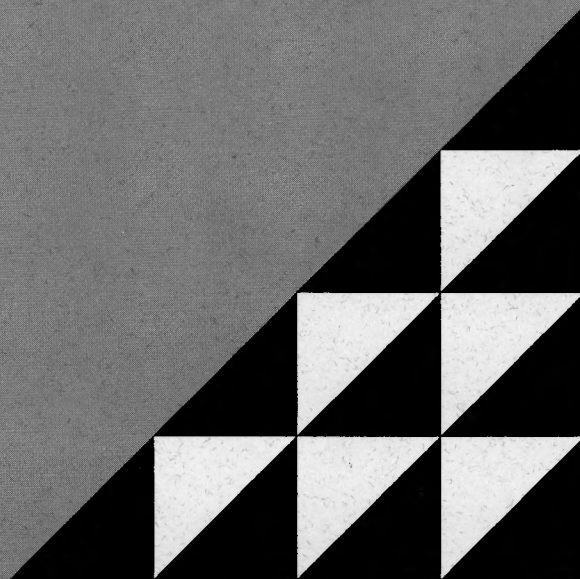




Affaires indiennes  
et du Nord Canada

Indian and Northern  
Affairs Canada

**Projections des ménages et  
des familles d'Indiens inscrits  
de 1991 à 2015**



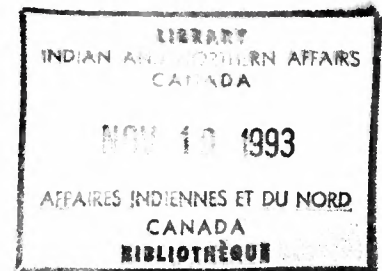
E78  
.C2  
C336I4I4  
c.I

E78  
C2E  
C3361414  
C.1

**PROJECTIONS DES MÉNAGES ET DES FAMILLES  
D'INDIENS INSCRITS  
de 1991 à 2015**

par

François Nault  
et Jiajian Chen (expert-conseil)



Section des projections démographiques  
Division de la démographie

**STATISTIQUE CANADA**

Mars 1993

La présente étude a été préparée en vertu d'un contrat conclu avec la Section des projections démographiques, Division de la démographie, de Statistique Canada pour la Section de l'analyse quantitative et de la recherche sociodémographique (SAQRS) de la Direction générale de la gestion de l'information et analyse au ministère des Affaires indiennes et du Nord canadien (MAINC).

© Publié avec l'autorisation de  
l'hon. Pauline Browes,  
ministre des Affaires indiennes  
et du Nord canadien,  
Ottawa, 1993.

QS-3542-000-FF-A1  
N° de catalogue: R39-98/1-1993F  
ISBN 0-662-98621-0

Ministre des Services gouvernementaux Canada

La révision et la mise en forme de la version  
française ont été confiées aux Éditions Atrium.

This publication is also available in English under the title :

**Household and Family Projections of Registered Indians, 1991-2015**



## REMERCIEMENTS

La présente étude, réalisée dans le cadre d'un contrat de projections sur la population, les ménages et les familles d'Indiens inscrits, a été initiée et parrainée par la Section de l'analyse quantitative et de la recherche sociodémographique (SAQRS) du ministère des Affaires indiennes et du Nord canadien (MAINC). L'initiative avait pour but de fournir au Ministère des projections à jour et exactes sur les ménages et les familles. Le travail a été effectué, contre remboursement des frais, par la Section des projections démographiques de la Division de la démographie, à Statistique Canada, en consultation avec la SAQRS et avec le soutien de B. Laroche, directeur de la Division de la démographie. M.V. George était chargé de la gestion du projet, et le présent rapport a été préparé sous sa direction.

Les auteurs tiennent à exprimer leur reconnaissance à Mary Jane Norris, qui s'est occupée du projet à ses débuts; à Mike Whalen et à Gerry Ouellette, qui se sont chargés de l'extraction des données de recensement; à Alain Crégheur, qui a fourni les données du recensement de 1991; à Shirley Loh, pour sa note spéciale sur les problèmes ayant trait aux données de la présente recherche et pour ses commentaires sur le manuscrit; à Patricia Johnston, pour son appui sur le plan technique; à Lucette Dell'Oso, pour son aide à la conception des graphiques et des tableaux; à Larry Wise, pour avoir fait une relecture et nous avoir transmis ses commentaires, et à Danielle St-Germain, pour la dactylographie de la version définitive de ce rapport.

Il convient également de remercier Janet Hagey du MAINC pour son soutien global ainsi que Robin Armstrong, Pierre Gauvin et leurs collègues de la SAQRS pour leurs commentaires utiles sur les versions précédentes du rapport.

## TABLE DES MATIÈRES

	Page
REMERCIEMENTS .....	iii
FAITS SAILLANTS .....	ix
INTRODUCTION .....	1
1. MÉTHODOLOGIE, SOURCES DES DONNÉES ET HYPOTHÈSES .....	3
1.1 Méthode de base .....	3
1.2 Projections de base sur la population .....	4
1.3 Taux de soutiens de ménage et de personnes repères de famille .....	5
1.3.1 Sources et définitions .....	5
1.3.2 Hypothèses .....	6
1.3.2.1 Taux de soutiens de ménage et de personnes repères de famille .....	6
1.3.2.2 Répartition des ménages par type .....	9
1.4 Combinaison des projections démographiques et des hypothèses sur les taux de soutiens de ménage et de personnes repères de famille .....	10
2. RÉSULTATS DES PROJECTIONS .....	13
2.1 Ménages .....	13
2.1.1 Tendances dans le nombre de ménages .....	13
2.1.2 Répartition des ménages par lieu de domicile .....	14
2.1.3 Répartition des ménages par type .....	15
2.1.4 Répartition régionale des ménages .....	17
2.2 Familles .....	18
2.2.1 Tendances dans le nombre de familles .....	18
2.2.2 Répartition des familles par lieu de domicile.....	19
2.2.3 Répartition régionale des familles .....	20
3. COMPARAISON AVEC LES PROJECTIONS ANTÉRIEURES .....	23
4. LIMITES DES PROJECTIONS .....	25
5. ACCÈS AUX RÉSULTATS NON PUBLIÉS .....	27
BIBLIOGRAPHIE .....	29
LEXIQUE .....	30

## TABLE DES MATIÈRES (suite)

	Page
<b>Tableaux</b>	
1.1 Scénarios des projections sur la population d’Indiens inscrits et hypothèses sous-jacentes au Canada pour 2015 .....	4
1.2 Taux de soutiens de ménage et de personnes repères de famille d’Indiens inscrits par groupe d’âge et lieu de domicile au Canada pour 1981, 1986 et 1991 .....	7
1.3 Ménages et familles d’Indiens inscrits par statut des soutiens et des personnes repères et lieu de domicile au Canada pour 1981, 1986 et 1991 .....	9
1.4 Ménages d’Indiens inscrits et de Canadiens par type et lieu de domicile au Canada pour 1986 et 1991 .....	9
1.5 Projections de la population d’Indiens inscrits et taux de soutiens de ménage et de personnes repères de famille par lieu de domicile au Canada de 1990 à 2015 .....	11
2.1 Nombre projeté et taux de croissance annuelle moyen des ménages d’Indiens inscrits par scénario au Canada entre 1990 et 2015 .....	13
2.2 Nombre projeté de ménages d’Indiens inscrits par scénario et lieu de domicile au Canada de 1990 à 2015 .....	14
2.3 Proportion projetée de ménages d’Indiens inscrits dans les réserves par scénario au Canada entre 1990 et 2015 .....	15
2.4 Répartition projetée des ménages d’Indiens inscrits par type, lieu de domicile et scénario au Canada entre 1990 et 2015 .....	16
2.5 Nombre projeté et taux de croissance annuelle moyen des familles d’Indiens inscrits par scénario au Canada entre 1990 et 2015 .....	19
2.6 Nombre projeté de familles d’Indiens inscrits par scénario et lieu de domicile au Canada entre 1990 et 2015 .....	19

## TABLE DES MATIÈRES (suite)

Page

### Tableaux (suite)

2.7	Proportion projetée de familles d'Indiens inscrits dans les réserves par scénario au Canada entre 1990 et 2015 .....	20
3.1	Comparaison des projections antérieures et récentes sur le nombre de ménages et de familles par lieu de domicile au Canada pour 2011 .....	24

### Figures

1.1	Taux de soutiens de ménage et de personnes repères de famille d'Indiens inscrits par groupe d'âge et lieu de domicile au Canada pour 1981, 1986 et 1991 .....	8
2.1	Répartition régionale des ménages d'Indiens inscrits au Canada entre 1990 et 2015 (scénario B) .....	17
2.2	Répartition régionale des familles d'Indiens inscrits au Canada entre 1990 et 2015 (scénario B) .....	21

### Tableaux présentés en annexe

A.1	Projections sur les ménages d'Indiens inscrits par scénario, lieu de domicile et type au Canada et dans les régions du MAINC du 31 décembre 1990 au 31 décembre 2015 .....	33
A.2	Projections sur les familles d'Indiens inscrits par scénario et lieu de domicile au Canada et dans les régions du MAINC du 31 décembre 1990 au 31 décembre 2015 .....	59

## FAITS SAILLANTS

- On projette que d'ici 2015, le nombre de ménages d'Indiens inscrits au Canada atteindra entre 355 500 et 364 000, comparativement à 161 800 en 1990. Cela correspond à un taux de croissance annuelle moyen d'environ 3,2 %.
- Parmi les 364 000 ménages projetés en 2015 (scénario B), environ 151 100 (41 %) pourraient vivre dans les réserves et le reste, soit 213 000 (59 %), hors des réserves.
- Parmi les trois scénarios de projection présentés, seul le scénario A prévoit une augmentation de la proportion de ménages dans les réserves, de 45,1 % en 1990 à 46,2 % en 2015. Les deux autres projections indiquent une diminution à 41,5 % (scénario B) ou à 36,8 % (scénario C) en 2015.
- Parmi le total des ménages projetés pour 2015, 285 600 (scénario B) pourraient être des ménages unifamiliaux, 10 300 des ménages multifamiliaux et 68 200 des ménages non familiaux.
- La répartition régionale des ménages d'Indiens inscrits devrait très peu changer au cours de la période de projection. La part des Prairies augmenterait quelque peu, tandis que celles de l'Ontario, du Québec et de la Colombie-Britannique subiraient une diminution correspondante. L'Ontario et la Colombie-Britannique conserveraient toutefois respectivement les première et deuxième places.
- Les familles d'Indiens inscrits devraient augmenter, passant de 136 800 en 1990 à un nombre se situant entre 289 600 et 296 900 d'ici 2015.
- Entre 38,5 % et 48,0 % des familles d'Indiens inscrits devraient vivre dans les réserves d'ici 2015, comparativement à 46,9 % en 1990.
- La tendance dans la répartition régionale des familles d'Indiens inscrits serait semblable à la tendance pour les ménages, l'Ontario et la Colombie-Britannique conservant respectivement les première et deuxième places.



## INTRODUCTION

Les projections sur la population par âge constituent les données démographiques nécessaires à la plupart des types de planification socio-économique. Par contre, pour un grand nombre de domaines et de programmes, les données sur les ménages et les familles sont plus utiles que celles qui portent sur la population. Le logement en est un exemple frappant, les besoins variant selon le nombre de ménages et de familles. Les variations dans le nombre de ménages et de familles influent également sur les besoins en matière de services publics et de biens de consommation durables comme les électroménagers et les meubles.

Le présent rapport contient des projections révisées sur les ménages privés d'Indiens inscrits et sur les familles d'Indiens inscrits par lieu de domicile (dans les réserves ou hors des réserves) et, dans le cas des ménages, par type (unifamiliaux, multifamiliaux et non familiaux) pour le Canada et les régions du MAINC<sup>1</sup> de 1991 à 2015. Les projections précédentes portaient sur la période allant de 1986 à 2011 (Loh, 1990).

Les projections présentées ici sont fondées sur les données pertinentes des recensements de 1981, de 1986 et de 1991 ainsi que sur les plus récentes projections démographiques relatives aux Indiens inscrits (Nault et al., 1993). Trois scénarios (A, B et C) sont présentés. Ils donnent un intervalle plausible concernant le nombre et les caractéristiques des ménages et des familles.

---

<sup>1</sup> Voir lexique.

La section 1 présente la méthodologie, les sources de données et les hypothèses de projection. La section 2 donne les résultats des projections, accompagnés d'une analyse succincte. La section 3 compare les résultats des projections actuelles aux projections antérieures (Loh, 1990). La section 4 décrit les limites des projections actuelles, et la section 5 traite de l'accès aux résultats non publiés. Finalement, les tableaux de l'Annexe fournissent les résultats détaillés pour le Canada et les régions.

## 1. MÉTHODOLOGIE, SOURCES DES DONNÉES ET HYPOTHÈSES

### 1.1 Méthode de base

La méthode employée pour produire les projections sur les ménages et les familles contenues dans le présent rapport est semblable à celle qui a été utilisée pour les projections antérieures relatives aux Indiens inscrits (Loh, 1990) et à celle de l'ensemble du Canada (Larrivée, 1990). Le modèle nécessite essentiellement l'application des taux de soutiens de ménage et de personnes repères de famille à la population adulte projetée, soit les personnes de 15 ans et plus<sup>2</sup>. Cette méthode présente l'avantage d'utiliser directement les plus récentes projections démographiques comme base. Elle prend donc en considération les changements dans la structure par âge de la population qui influencent considérablement le nombre et la composition des ménages et des familles (Perreault et George, 1989).

Avec le passage du concept de «chef» de famille ou de ménage à celui de soutien de ménage et de personne repère de famille, le choix du soutien ou de la personne repère est devenu quelque peu arbitraire. Par conséquent, lorsque les taux sont calculés séparément selon le sexe, les tendances sont influencées par ces décisions arbitraires plutôt que par les changements réels dans la formation des ménages et des familles. Une façon d'éviter le problème consiste à calculer les taux pour les deux sexes réunis, et c'est ce qui a été fait pour les présentes projections.

Comme pour les projections démographiques, une approche régionale a été adoptée. Les projections sont établies à l'échelle régionale puis, combinées pour obtenir les projections nationales.

---

<sup>2</sup> C'est ce qu'on appelle la «méthode des taux de chefs», qui a été acceptée par les Nations Unies et qui est largement utilisée pour les projections sur les ménages et sur les familles (Nations Unies, 1973). Voir le lexique pour connaître les définitions exactes de «taux de soutiens de ménage» et de «taux de personnes repères de famille».

## 1.2 Projections de base sur la population

Nous l'avons déjà mentionné, les projections sur les ménages et les familles présentées dans ce rapport sont fondées sur les trois scénarios des plus récentes projections démographiques sur les Indiens inscrits du MAINC (Nault et al., 1993). Ces projections ont été établies à partir des données contenues dans le Registre des Indiens tenu par le MAINC. Les hypothèses sous-jacentes aux trois projections sur la population indienne utilisées ont été établies en combinant trois hypothèses sur la fécondité, deux sur la mortalité et trois sur les proportions de personnes demeurant dans les réserves, en supposant une migration nulle et en posant une seule hypothèse sur les réinscriptions découlant du projet de loi C-31 et sur les ajouts divers (tableau 1.1). La population adulte projetée selon le lieu de domicile à la fin de la période de projection pour les trois scénarios est illustrée au tableau 1.1.

**Tableau 1.1 Scénarios des projections sur la population d'Indiens inscrits et hypothèses sous-jacentes au Canada pour 2015**

Scénarios	Hypothèses					Population 15 et + en 2015 (en milliers)		
	Fécondité (naissances par femme)		Mortalité ( $e_0$ par sexe)		Proportion dans les réserves	Total	Dans les réserves	Hors des réserves
Rapide	Constante	2,72	Baisse	M: 72,9 F: 80,1	Const. M:63 F:57	666,4	380,0	286,3
Moyen	Baisse lente	2,36	Baisse	M: 72,9 F: 80,1	Baisse M:58 lente F:51	656,7	342,6	314,2
Lent	Baisse rapide	2,00	Constant	M: 66,9 F: 74,0	Baisse M:53 rapide F:45	627,7	296,5	331,1

Nota: Les hypothèses suivantes sont les mêmes pour tous les scénarios:

1. Migration internationale et interne = 0.
2. Total cumulatif de 73 200 réinscriptions résultant du projet de loi C-31 pour la période de projection.
3. Total cumulatif de 25 000 "ajouts divers" au cours de la période de projection.

$e_0$  : Espérance de vie à la naissance.

Source: Nault et al., 1993.

### **1.3 Taux de soutiens de ménage et de personnes repères de famille**

#### **1.3.1 Sources et définitions**

Contrairement aux données utilisées pour les projections sur la population, les taux de soutiens de ménage et de personnes repères de famille ne peuvent être tirés du Registre des Indiens du MAINC. Ils ont donc été calculés à partir des plus récents recensements, soit ceux de 1981, de 1986 et de 1991.

Le nombre d'Indiens inscrits a été compilé aux recensements de 1981 et de 1986 à l'aide d'une variable définie par le MAINC (Klein et Wright, 1985; Gauvin et Larocque, 1989), tandis que pour le recensement de 1991, la question 16 demandait directement si les personnes étaient ou non des Indiens inscrits.

Aux trois recensements, le dénombrement des Indiens inscrits a été jugé incomplet. Toutefois, comme les recensements servent uniquement à évaluer des taux, les Indiens inscrits recensés peuvent être considérés comme représentatifs de tous les Indiens inscrits.

La répartition de la population par région et par lieu de domicile a été faite selon les subdivisions (réserves et établissements) établies par le MAINC.

Les projections portent uniquement sur les ménages privés, c'est-à-dire qu'elles excluent les ménages collectifs<sup>3</sup>. Un ménage d'Indiens inscrits se définit comme un ménage qui compte une famille d'Indiens inscrits ou un ménage dont au moins 50 % des membres sont des Indiens inscrits. Une famille d'Indiens inscrits désigne une famille dans laquelle le seul parent ou au moins l'un des deux conjoints est un Indien inscrit<sup>4</sup>.

---

<sup>3</sup> Dans le cadre des recensements de 1986 et de 1991, on n'a relevé qu'une proportion de 0,4 % d'Indiens inscrits vivant dans des ménages collectifs.

<sup>4</sup> Voir le lexique pour les définitions de «famille de recensement» et de «ménage privé».

Les taux de soutiens de ménage et de personnes repères de famille sont calculés en divisant le nombre de soutiens de ménage et de personnes repères de famille par le nombre total de personnes dans une population donnée. Les calculs ont été faits par groupe d'âge (de 15 à 29, de 30 à 44, de 45 à 64 et 65 et plus), par lieu de domicile (dans les réserves et hors des réserves) et par région du MAINC pour 1981, 1986 et 1991. En raison des définitions de ménage et de famille d'Indiens inscrits, les numérateurs des deux taux comptent des soutiens et des personnes repères inscrits et non inscrits, tandis que les dénominateurs comptent uniquement des Indiens inscrits. Étant donné qu'on inclut des personnes non inscrites dans les numérateurs, les taux de soutiens de ménage et de personnes repères de famille, surtout hors des réserves, sont plus élevés que ce qui est habituellement observé<sup>5</sup>.

## **1.3.2 Hypothèses**

### **1.3.2.1 Taux de soutiens de ménage et de personnes repères de famille**

Le tableau 1.2 et la figure 1.1 montrent les taux de soutiens de ménage et de personnes repères de famille par groupe d'âge et lieu de domicile au Canada en 1981, en 1986 et en 1991.

Fait remarquable, les taux observés hors des réserves sont beaucoup plus élevés que dans les réserves. Cela s'explique par la plus grande proportion de ménages dont les soutiens sont non inscrits et de familles dont les personnes repères sont non inscrites qui vivent hors des réserves que dans les réserves, comme l'indique le tableau 1.3. Il faut noter aussi que les modalités d'existence et la disponibilité des logements hors des réserves diffèrent de celles dans les réserves. Il risque d'y avoir davantage de ménages hors des

---

<sup>5</sup> Par exemple, le taux de soutiens de ménage en 1986 était de 45,7 % pour l'ensemble de la population canadienne, comparativement à 60,2 % pour la population d'Indiens inscrits hors des réserves.

réserves bien que ceux-ci soient plus petits, ce qui donne des taux de soutiens de ménage plus élevés.

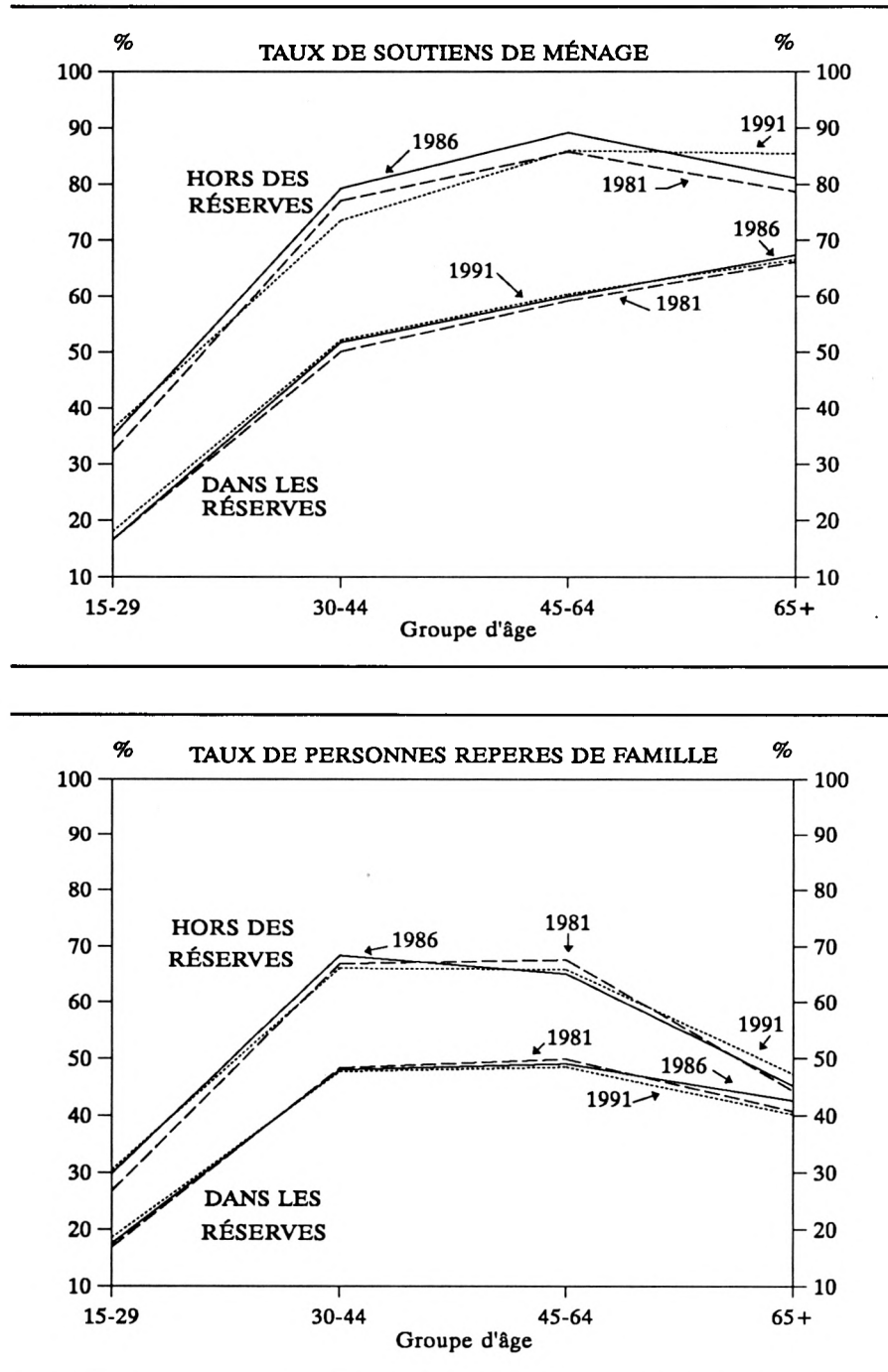
**Tableau 1.2 Taux de soutiens de ménage et de personnes repères de famille d'Indiens inscrits par groupe d'âge et lieu de domicile au Canada pour 1981, 1986 et 1991**

	Dans les réserves			Hors des réserves		
	1981	1986	1991	1981	1986	1991
<b>Ménages</b>						
15 à 29	0,1669	0,1664	0,1809	0,3229	0,3514	0,3631
30 à 44	0,5014	0,5176	0,5211	0,7706	0,7924	0,7361
45 à 64	0,5923	0,5999	0,6053	0,8577	0,8915	0,8600
65 et +	0,6615	0,6742	0,6661	0,7869	0,8107	0,8541
<b>Familles</b>						
15 à 29	0,1694	0,1760	0,1867	0,2683	0,2992	0,3060
30 à 44	0,4845	0,4810	0,4774	0,6689	0,6837	0,6606
45 à 64	0,4993	0,4910	0,4851	0,6762	0,6501	0,6591
65 et +	0,4082	0,4266	0,4029	0,4430	0,4521	0,4730

**Source:** Données non publiées des recensements de 1981, 1986 et de 1991.

En outre, ni le tableau ni la figure n'indiquent de grands changements entre les taux de 1981 et ceux de 1991. La figure présente des courbes qui sont très rapprochées. La meilleure hypothèse consiste donc à maintenir une moyenne des taux de 1986 et de 1991 par groupe d'âge, par lieu de domicile et par région pendant toute la période de projection.

Figure 1.1 Taux de soutiens de ménage et de personnes repères de famille d'Indiens inscrits par groupe d'âge et lieu de domicile au Canada pour 1981, 1986 et 1991



Source : Tableau 1.2



**Tableau 1.3 Ménages et familles d'Indiens inscrits par statut des soutiens et des personnes repères et lieu de domicile au Canada pour 1981, 1986 et 1991**

	Dans les réserves			Hors des réserves		
	Indiens inscrits	Indiens non inscrits	Total	Indiens inscrits	Indiens non inscrits	Total
<b>Ménages</b>	(en pourcentage)					
1981	95,8	4,2	100,0	64,7	35,3	100,0
1986	96,9	3,1	100,0	67,2	32,7	100,0
1991	97,5	2,5	100,0	66,5	33,5	100,0
<b>Familles</b>						
1981	96,1	3,9	100,0	64,7	35,3	100,0
1986	97,0	3,0	100,0	70,5	29,5	100,0
1991	97,3	2,7	100,0	66,3	33,7	100,0

Source: Données non publiées des recensements de 1981, 1986 et 1991.

### 1.3.2.2 Répartition des ménages par type

Le tableau 1.4 montre la répartition des ménages par type et par lieu de domicile en 1986 et en 1991 pour les Indiens inscrits et tous les Canadiens.

**Tableau 1.4 Ménages d'Indiens inscrits et de Canadiens par type et lieu de domicile au Canada pour 1986 et 1991**

Ménages	Indiens inscrits				Tous les Canadiens	
	Dans les réserves		Hors des réserves		1986	1991
Type*	1986	1991	1986	1991		
	(en pourcentage)					
Unifamiliaux	77,9	77,1	80,2	78,0	72,7	71,2
Multifamiliaux	5,2	4,6	1,6	1,2	1,0	1,1
Non familiaux	17,0	18,3	18,2	20,7	26,2	27,7
Total	100,0	100,0	100,0	100,0	100,0	100,0

\* Voir lexique.

Source: Données non publiées des recensements de 1981, 1986 et 1991.

Cette fois encore, les principales différences résident dans la répartition des ménages dans les réserves et à l'extérieur de celles-ci. La proportion de ménages multifamiliaux est plus grande dans les réserves qu'en dehors de celles-ci, tandis que la proportion de ménages non familiaux est légèrement moindre. L'organisation des ménages dans la population hors des réserves se rapproche davantage de celle du reste de la population du Canada que de la population dans les réserves. En outre, de 1986 à 1991, la tendance à se rapprocher de l'organisation des ménages de l'ensemble de la population du Canada a été observée. Tout cela est conforme aux autres aspects démographiques relatifs aux Indiens inscrits, comme la fécondité et la mortalité.

Étant donné ce qui précède, une hypothèse possible pourrait intégrer un certain degré de convergence de la répartition des ménages d'Indiens inscrits par type avec la répartition de l'ensemble de la population du Canada. Toutefois, en raison des nombres peu élevés, les avantages d'une hypothèse de ce type seraient marginaux et, par conséquent, une approche constante a été adoptée. La moyenne des répartitions des ménages par type, par groupe d'âge, par lieu de domicile et par région pour 1986 et 1991 est gardée constante tout au long de la période de projection afin de répartir les ménages projetés par type.

#### **1.4 Combinaison des projections démographiques et des hypothèses sur les taux de soutiens de ménage et de personnes repères de famille**

Trois scénarios pour les projections sur les ménages et les familles, appelés A, B et C, sont présentés. Ces trois scénarios sont fondés sur les mêmes hypothèses quant aux taux de soutiens de ménage et de personnes repères de famille et à la répartition des ménages par type conformément à la description ci-dessus.

Les différences entre les scénarios dépendent des projections démographiques de base. Le scénario A prévoit une croissance rapide de la population, le scénario B une

croissance moyenne et le scénario C une croissance lente (tableau 1.5). Les écarts entre les scénarios de projections démographiques résultent principalement des hypothèses sur la fécondité et les proportions dans les réserves. Comme les projections sur les ménages et les familles sont fondées sur la population adulte projetée, les hypothèses sur la fécondité ont moins d'importance et les différences entre les scénarios projetés pour les ménages et les familles dépendent principalement des hypothèses sur les proportions dans les réserves.

**Tableau 1.5 Projections de la population d'Indiens inscrits et taux de soutiens de ménage et de personnes repères de famille par lieu de domicile au Canada de 1990 à 2015**

Projections sur les ménages et les familles	Taux de soutiens de ménage et de personnes repères de famille	Projections démographiques
Scénario		
A	Constance au taux moyen de 1986 et 1991 { Dans les réserves Hors des réserves	Croissance rapide
B	Constance au taux moyen de 1986 et 1991 { Dans les réserves Hors des réserves	Croissance moyenne
C	Constance au taux moyen de 1986 et 1991 { Dans les réserves Hors des réserves	Croissance lente

## 2. RÉSULTATS DES PROJECTIONS

### 2.1 Ménages

#### 2.1.1 Tendances dans le nombre de ménages

Le nombre estimatif de ménages d'Indiens inscrits au Canada en 1990 était de 161 800. On projette qu'il fera plus que doubler au cours des 25 prochaines années pour atteindre entre 355 500 et 364 000, selon le scénario sélectionné (tableau 2.1).

Cela représente un taux de croissance annuelle moyen entre 1,8 % et 5,1 % (tableau 2.1). Le taux de croissance des ménages d'Indiens inscrits devrait être plus élevé au début qu'à la fin de la période de projection, surtout parce que le nombre de réinscriptions dues au projet de loi C-31 devrait être plus élevé au début qu'à la fin de la période de projection.

Si l'on réunit les scénarios de projections démographiques qui intègrent différentes proportions dans les réserves et différents taux de soutiens de ménage, le nombre total de ménages prévus ne variera pas tellement d'un scénario à l'autre.

**Tableau 2.1 Nombre projeté et taux de croissance annuelle moyen des ménages d'Indiens inscrits par scénario au Canada entre 1990 et 2015**

Année	Nombre de ménages			Taux de croissance annuelle moyen		
	A	B	C	A	B	C
	(en milliers)			(en pourcentage)		
1990 *	161,8	161,8	161,8	4,8	5,0	5,1
1995	204,4	206,1	207,1	3,9	4,0	4,0
2000	247,0	250,5	251,7	2,9	3,0	2,9
2005	284,7	290,0	290,6	2,5	2,4	2,2
2010	321,7	327,1	324,4	2,3	2,2	1,8
2015	359,7	364,0	355,5			

\* Estimation

Source: Tableaux de l'Annexe.

## 2.1.2 Répartition des ménages par lieu de domicile

On projette que le nombre de ménages dans les réserves augmentera, passant de 72 900 en 1990 à un total se situant entre 130 900 et 166 300 en 2015, selon le scénario (tableau 2.2). On prévoit que le nombre de ménages hors des réserves augmentera, passant de 88 900 en 1990 à un total se situant entre 193 400 et 224 600 pendant la même période.

Le fait que le nombre estimatif de ménages hors des réserves soit plus élevé qu'à l'intérieur de celles-ci peut paraître surprenant, étant donné qu'une plus grande part de la population vit dans les réserves<sup>6</sup>. C'est que les ménages hors des réserves sont composés de personnes inscrites et non inscrites et comprennent donc moins d'Indiens inscrits que les ménages des réserves. De plus, la population d'Indiens vivant hors des réserves, qui est moins nombreuse, a davantage tendance à former des ménages que la population vivant dans les réserves, pourtant plus nombreuse.

**Tableau 2.2** Nombre projeté de ménages d'Indiens inscrits par scénario et lieu de domicile au Canada de 1990 à 2015

Année	Dans les réserves			Hors des réserves		
	A	B	C	A	B	C
	(en milliers)					
1990 *	72,9	72,9	72,9	88,9	88,9	88,9
1995	92,2	88,9	85,3	112,3	117,2	121,8
2000	111,8	104,8	96,9	135,3	145,7	154,8
2005	129,4	118,7	106,0	155,3	171,4	184,6
2010	147,3	134,2	118,0	174,4	192,9	206,3
2015	166,3	151,1	130,9	193,4	213,0	224,6

\* Estimation

Source: Tableaux de l'Annexe.

<sup>6</sup> La population vivant à l'intérieur et à l'extérieur des réserves a été estimée en 1990 à 305 890 et à 205 492 respectivement (Nault et al., 1993).

On remarque que les écarts entre les scénarios sont beaucoup plus grands lorsque l'on tient compte du lieu de domicile que lorsqu'on n'en tient pas compte. Cela est dû au fait que les différences entre les scénarios projetés dépendent principalement des hypothèses sur les proportions dans les réserves, comme l'indique la section 1.4 ci-dessus.

Seul le scénario A prévoit une augmentation de la proportion de ménages dans les réserves, celle-ci passant de 45,1 % en 1990 à 46,2 % en 2015 (tableau 2.3). Les deux autres scénarios projettent une diminution : le scénario B à 41,5 % en 2015 et le scénario C à 36,8 %, le scénario B supposant une baisse lente et le scénario C un déclin rapide des proportions dans les réserves.

**Tableau 2.3 Proportion projetée de ménages d'Indiens inscrits dans les réserves par scénario au Canada entre 1990 et 2015**

Année	Dans les réserves		
	A	B	C
	(en pourcentage)		
1990 *	45,1	45,1	45,1
1995	45,1	43,1	41,2
2000	45,2	41,8	38,5
2005	45,5	40,9	36,5
2010	45,8	41,0	36,4
2015	46,2	41,5	36,8

\* Estimation

Source: Tableau 2.2.

### 2.1.3 Répartition des ménages par type

Trois types de ménages sont projetés : des ménages unifamiliaux, des ménages multifamiliaux et des ménages non familiaux<sup>7</sup>. Les ménages unifamiliaux sont beaucoup plus nombreux que les autres (tableau 2.4). Les ménages unifamiliaux dans les réserves

<sup>7</sup> Voir lexique, sous «Type de ménage».

devraient augmenter pour passer de 56 500 en 1990 à 117 100 plus 11 800 ou moins 15 700 en 2015 et le nombre hors des réserves devrait passer de 70 300 à 168 500 plus 9 200 ou moins 15 500. Les ménages multifamiliaux devraient augmenter et, de 3 500 atteindre 7 300 plus ou moins 900 dans les réserves et, de 1 200, parvenir à 3 000 plus 100 ou moins 300 hors des réserves. Finalement, le nombre de ménages non familiaux devrait passer de 12 900 à 26 700 plus 2 600 ou moins 3 600 dans les réserves et de 17 300 à 41 500 plus 2 200 ou moins 3 900 hors des réserves.

**Tableau 2.4 Répartition projetée des ménages d'Indiens inscrits par type, lieu de domicile et scénario au Canada entre 1990 et 2015**

Année	Dans les réserves			Hors des réserves		
	A	B	C	A	B	C
(en milliers)						
<b>Unifamiliaux</b>						
1990 *	56,5	56,5	56,5	70,3	70,3	70,3
1995	71,4	68,9	66,1	88,8	92,7	96,4
2000	86,6	81,2	75,1	107,0	115,3	122,5
2005	100,3	91,9	82,1	122,9	135,6	146,1
2010	114,1	104,0	91,5	138,0	152,6	163,3
2015	128,9	117,1	101,4	153,0	168,5	177,7
<b>Multifamiliaux</b>						
1990 *	3,5	3,5	3,5	1,2	1,2	1,2
1995	4,5	4,3	4,1	1,6	1,6	1,7
2000	5,4	5,1	4,7	1,9	2,0	2,2
2005	6,3	5,8	5,1	2,2	2,4	2,6
2010	7,2	6,5	5,7	2,4	2,7	2,9
2015	8,1	7,3	6,4	2,7	3,0	3,1
<b>Non familiaux</b>						
1990 *	12,9	12,9	12,9	17,3	17,3	17,3
1995	16,3	15,7	15,1	21,9	22,8	23,7
2000	19,7	18,5	17,1	26,3	28,4	30,1
2005	22,8	20,9	18,7	30,2	33,4	35,9
2010	26,0	23,7	20,8	33,9	37,5	40,2
2015	29,3	26,7	23,1	37,6	41,5	43,7

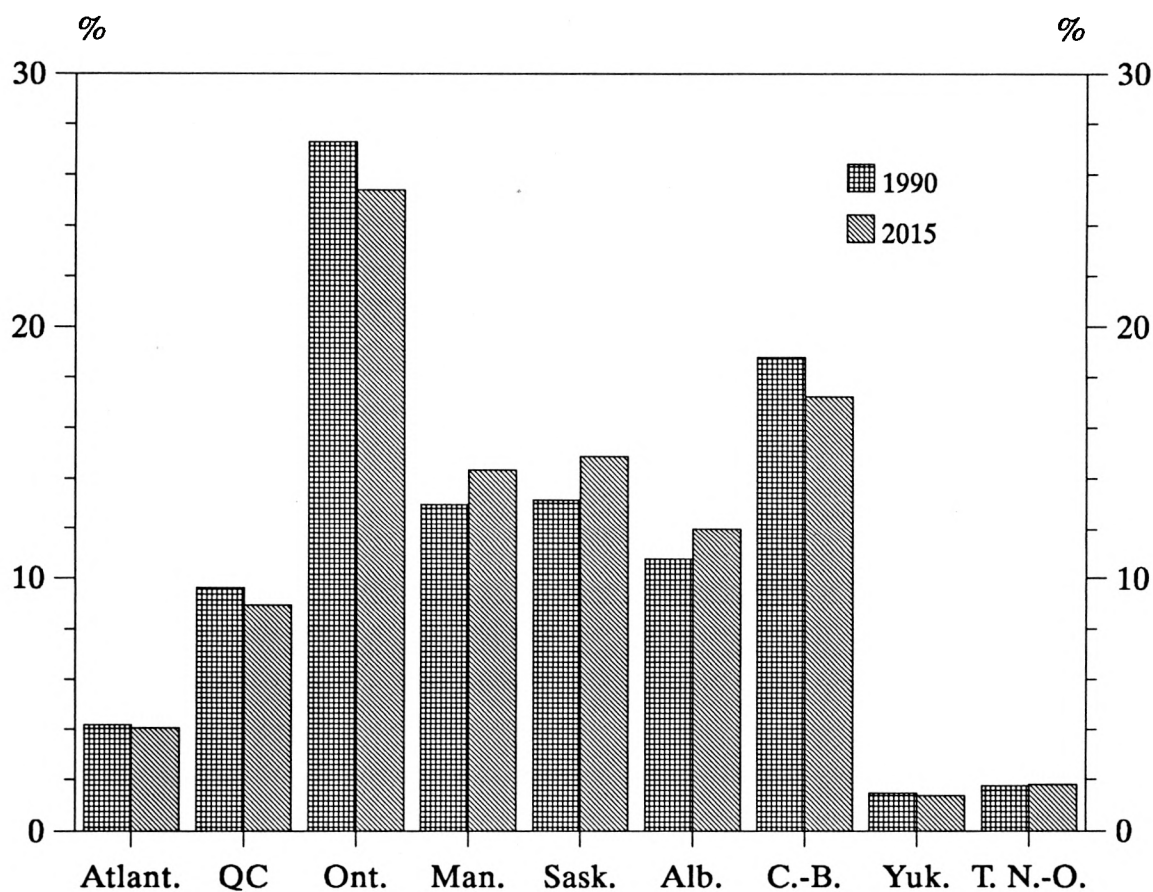
\* Estimation

Source: Tableaux de l'Annexe.

### 2.1.4 Répartition régionale des ménages

La répartition régionale des ménages ne devrait pas beaucoup changer au cours de la période de projection (figure 2.1). La proportion de ménages dans les Prairies (Manitoba, Saskatchewan et Alberta) devrait augmenter légèrement alors que cette proportion serait à la baisse en Ontario, Colombie-Britannique et au Québec. La proportion de ménages dans la région de l'Atlantique, au Yukon et dans les Territoires du Nord-Ouest devrait demeurer constante.

Figure 2.1 Répartition régionale des ménages d'Indiens inscrits au Canada entre 1990 et 2015 (scénario B)



Source : Tableaux de l'Annexe.



La répartition régionale projetée pour les ménages diffère de la répartition de la population (Nault et al., 1993). Ce qui est le plus frappant c'est que la Colombie-Britannique devrait avoir davantage de ménages que le Manitoba et la Saskatchewan mais une population moindre en 2015. Cela s'explique par la combinaison des facteurs suivants : i) même si la population totale d'Indiens inscrits en Colombie-Britannique devrait être moins nombreuse qu'au Manitoba ou en Saskatchewan en 2015, la population adulte responsable de la formation des ménages devrait être environ égale dans les trois provinces; ii) la proportion de la population vivant hors des réserves est plus grande en Colombie-Britannique que dans les deux autres provinces, ce qui est à l'origine d'un plus grand nombre de ménages d'Indiens inscrits; iii) les taux de soutiens de ménage sont légèrement supérieurs en Colombie-Britannique comparativement au Manitoba ou à la Saskatchewan.

## **2.2 Familles**

Les tendances dans le nombre de familles étudiées, soit au total, soit par lieu de domicile ou par région, ne sont traitées que brièvement, car elles suivent de près les tendances des ménages.

### **2.2.1 Tendances dans le nombre de familles**

Le nombre estimatif de familles d'Indiens inscrits au Canada en 1990 était de 136 800, et on projette qu'il fera plus que doubler au cours des 25 prochaines années pour atteindre entre 289 600 et 296 900, selon le scénario sélectionné (tableau 2.5). Cela correspond à des taux de croissance annuelle moyens entre 1,7 % et 5,0 %. Comme pour les ménages, les taux de croissance annuelle moyens des familles d'Indiens inscrits devraient être plus élevés au début de la période de projection qu'à la fin.

**Tableau 2.5 Nombre projeté et taux de croissance annuelle moyen des familles d'Indiens inscrits par scénario au Canada entre 1990 et 2015**

Année	Nombre de familles			Taux de croissance annuelle moyen		
	A	B	C	A	B	C
	(en milliers)			(en pourcentage)		
1990 *	136,8	136,8	136,8	4,8	4,9	5,0
1995	172,6	173,7	174,4	3,8	3,9	3,9
2000	207,5	210,0	210,7	2,7	2,8	2,7
2005	237,4	241,1	241,1	2,3	2,2	2,0
2010	265,7	269,2	266,6	2,1	2,0	1,7
2015	294,6	296,9	289,6			

\* Estimation

Source: Tableaux de l'Annexe.

### 2.2.2 Répartition des familles par lieu de domicile

On projette que le nombre de familles vivant dans les réserves augmentera de 64 200 en 1990 à un nombre se situant entre 111 600 et 141 300 en 2015, selon le scénario sélectionné (tableau 2.6). De même, le nombre de familles vivant hors des réserves devrait augmenter de 72 600 en 1990 à un nombre se situant entre 153 300 et 178 000 en 2015, selon le scénario sélectionné.

**Tableau 2.6 Nombre projeté de familles d'Indiens inscrits par scénario et lieu de domicile au Canada entre 1990 et 2015**

Année	Dans les réserves			Hors des réserves		
	A	B	C	A	B	C
	(en milliers)					
1990 *	64,2	64,2	64,2	72,6	72,6	72,6
1995	80,9	78,1	75,0	91,6	95,6	99,4
2000	97,5	91,5	84,8	110,0	118,4	125,9
2005	112,0	102,8	92,1	125,3	138,2	149,0
2010	126,3	115,2	101,6	139,4	154,0	164,9
2015	141,3	128,3	111,6	153,3	168,6	178,0

\* Estimation

Source: Tableaux de l'Annexe.

Seul le scénario A projette une augmentation de la proportion de familles dans les réserves, soit de 46,9 % en 1990 à 48,0 % en 2015 (tableau 2.7). Les deux autres scénarios prévoient une diminution, soit de 46,9 % en 1990 à 43,2 % et à 38,5 % en 2015 dans les scénarios B et C respectivement.

**Tableau 2.7** Proportion projetée de familles d’Indiens inscrits dans les réserves par scénario au Canada entre 1990 et 2015

Année	Dans les réserves		
	A	B	C
	(en pourcentage)		
1990 *	46,9	46,9	46,9
1995	46,9	45,0	43,0
2000	47,0	43,6	40,2
2005	47,2	42,7	38,2
2010	47,5	42,8	38,1
2015	48,0	43,2	38,5

\* Estimation

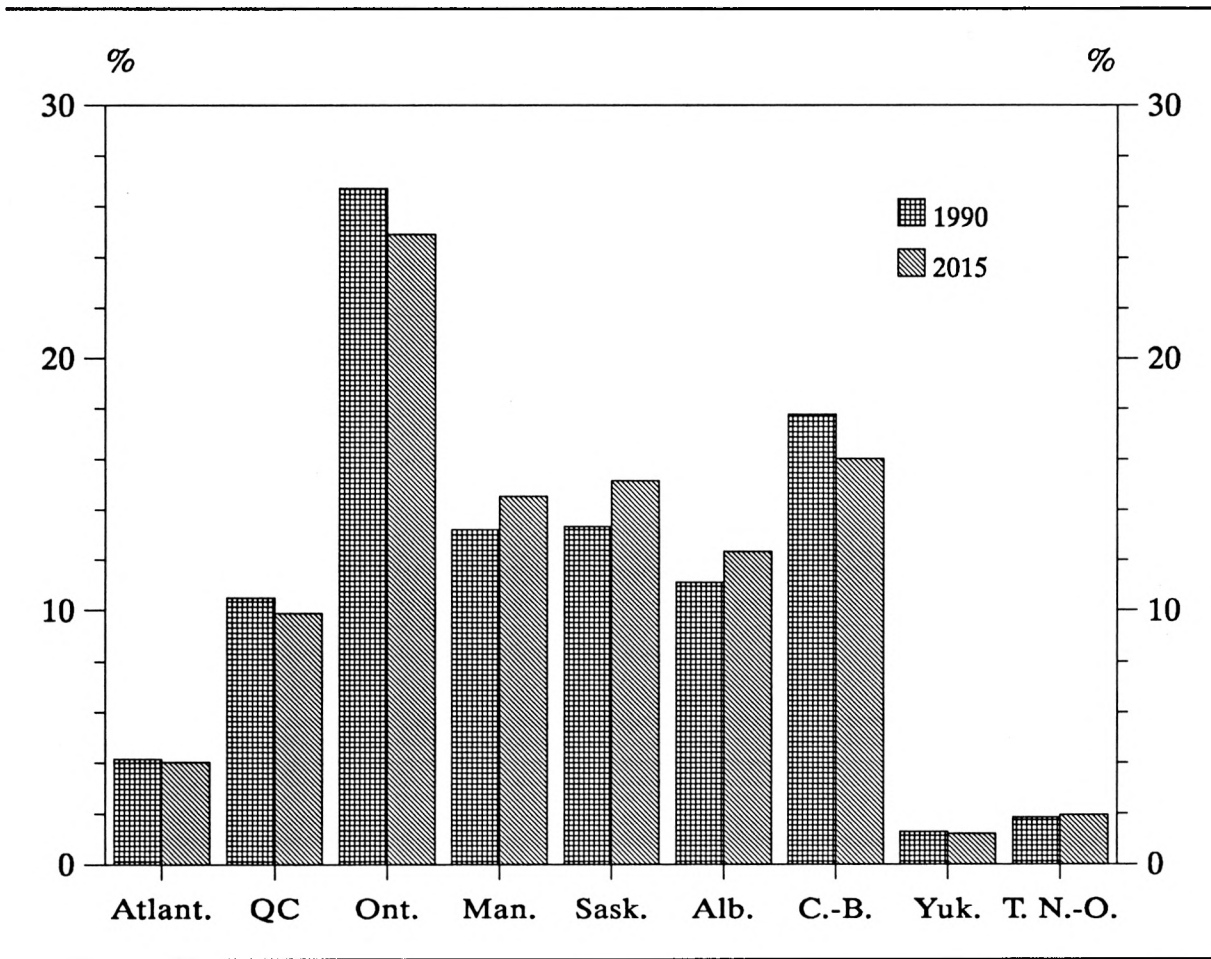
Source: Tableau 2.6.

### 2.2.3 Répartition régionale des familles

Comme pour les ménages, la proportion de familles d’Indiens inscrits dans les Prairies (Manitoba, Saskatchewan et Alberta) devrait augmenter légèrement alors que cette proportion serait à la baisse en Ontario, Colombie-Britannique et au Québec (figure 2.2). La proportion de familles vivant dans la région de l’Atlantique, au Yukon et dans les Territoires du Nord-Ouest devrait demeurer plutôt stable.

Les mêmes facteurs dont il était question à la section 2.1.4 expliquent pourquoi la Colombie-Britannique devrait compter davantage de familles, mais une plus petite population d’Indiens inscrits que le Manitoba ou la Saskatchewan.

Figure 2.2 Répartition régionale des familles d'Indiens inscrits au Canada entre 1990 et 2015 (scénario B)



Source: Tableaux de l'Annexe

### 3. COMPARAISON AVEC LES PROJECTIONS ANTÉRIEURES

C'est la deuxième fois que la Division de la démographie de Statistique Canada produit des projections sur les ménages et les familles d'Indiens inscrits pour le MAINC. La comparaison des projections précédentes (Loh, 1990) et des plus récentes révèle peu de différences au niveau des résultats dans les réserves, mais de grands écarts dans ceux hors des réserves (tableau 3.1). Les différences dans les résultats observés hors des réserves peuvent s'expliquer par le fait que la population adulte et les taux de soutiens de ménage et de personnes repères de famille sont plus élevés dans les récentes projections que dans les précédentes. La population adulte hors des réserves est plus nombreuse, surtout en raison de l'hypothèse posée concernant les réinscriptions en vertu du projet de loi C-31 (Nault et al., 1993). Les taux de soutiens de ménage et de personnes repères de famille hors des réserves étaient plus bas dans les projections antérieures, en raison de l'utilisation des taux des réserves plutôt que des taux hors de celles-ci. On avait choisi d'utiliser les taux des réserves parce que les données hors des réserves (Loh, 1989) semblaient peu fiables. Dans le cas des plus récentes projections, en raison de la cohérence des données dans les trois derniers recensements, on a préféré utiliser les taux de soutiens de ménage et de personnes repères de famille hors des réserves plutôt que les taux des réserves. Les taux hors des réserves sont beaucoup plus élevés que les taux des réserves, comme cela est expliqué ci-dessus (section 1.3.1).

**Tableau 3.1** Comparaison des projections antérieures et récentes sur le nombre de ménages et de familles par lieu de domicile au Canada pour 2011

	Dans les réserves		Hors des réserves	
	Antérieures	Récentes	Antérieures	Récentes
	(en milliers)			
Ménages	132	138	89	197
Familles	113	118	75	157

**Sources:** Antérieures - Loh, S. 1990, *Projections des ménages et familles d'Indiens inscrits, 1986 à 2011*, MAINC. Scénario A.  
Récentes - Scénario B, Tableaux de l'Annexe.

#### 4. LIMITES DES PROJECTIONS

Les projections sur les ménages et les familles combinent les limites des projections sur la population sous-jacentes et des hypothèses sur les taux de soutiens de ménage et de personnes repères de famille. Le lecteur est prié de se reporter à la section 6 des projections sur la population (Nault et al., 1993) pour obtenir l'information complète sur les limites des projections sur la population d'Indiens inscrits. Pour ce qui est des hypothèses sur les taux de soutiens de ménage et de personnes repères de famille, on peut dire ce qui suit. Premièrement, une seule hypothèse sur les taux de soutiens de ménage et une seule sur les taux de personnes repères de famille, d'après les données du recensement, ont été posées et combinées aux trois séries de projections sur la population. Les différences entre les trois séries de projections sur les ménages et sur les familles produites sont donc uniquement attribuables aux variations des projections sur la population et non aux variations dans la propension à former des ménages et des familles. Deuxièmement, les définitions sur ce qui constitue une famille ou un ménage d'Indiens inscrits doivent être gardées à l'esprit, car elles aident à expliquer le grand nombre de ménages et de familles vivant hors des réserves par rapport à la population indienne.

Les trois séries produites ne doivent pas être considérées comme des prévisions. Elles présentent les résultats projetés pour les ménages et les familles si les hypothèses sous-jacentes s'avèrent exactes. Ces hypothèses ont été définies selon les tendances historiques, mais il est difficile de prévoir les facteurs pouvant influencer l'évolution dans l'avenir et par conséquent, les résultats des projections. Néanmoins, les futurs nombres de ménages et familles ne devraient pas sortir de l'intervalle établi par les trois séries.

Toutes ces limites doivent être gardées à l'esprit au moment d'utiliser et d'interpréter les projections.

## 5. ACCÈS AUX RÉSULTATS NON PUBLIÉS

Dans le présent rapport, le nombre de ménages et de familles d'Indiens est donné annuellement entre 1990 et 2000 et à tous les cinq ans jusqu'à l'an 2015. Les résultats annuels pour la période comprise entre 2000 et 2015 peuvent être obtenus sur demande. Il est aussi possible de se procurer les données sur la répartition des ménages et des familles par groupe d'âge des soutiens de ménage et des personnes repères de famille.

Les demandes concernant les résultats non publiés doivent être adressées à la Section de l'analyse quantitative et de la recherche sociodémographique, ministère des Affaires indiennes et du Nord canadien, Ottawa (Ontario) K1A 0H4 ou au numéro de téléphone (819) 953-9999 ou de télécopieur (819) 953-6010.



## BIBLIOGRAPHIE

KLEIN, S. et W. WRIGHT, *L'élaboration des variables spéciales relatives aux Indiens inscrits à partir des données du recensement de 1981*, Affaires indiennes et du Nord Canada, 1985.

LAROCQUE, G.Y. et R.P. GAUVIN, *Points saillants du recensement de 1986 sur les Indiens inscrits : Tableaux annotés*, Affaires indiennes et du Nord Canada, 1989.

LARRIVÉE, D., *Projections des ménages et des familles pour le Canada, les provinces et les territoires, 1989-2011*, N° de catalogue 91-522 (bil.), Statistique Canada, 1990.

LOH, S., *Methodological Notes on the Household and Family Projections of Registered Indians, 1986-2011*, Affaires indiennes et du Nord Canada, 1989.

LOH, S., *Projections des ménages et des familles d'Indiens inscrits, 1986 à 2011*, Affaires indiennes et du Nord Canada, 1990.

NAULT, F., J. CHEN, M.V. GEORGE et M.J. NORRIS, *Projections de la population indienne inscrite, 1991-2015*, ministère des Affaires indiennes et du Nord Canada, 1993.

PERREAULT, J. et M.V. GEORGE, «Methodological Issues in the Projection of Households and Families in Canada», *Statistical Journal of the United Nations Economic Commission for Europe*, Vol. 6, n° 4, IOS Press, N. U., 1989.

NATIONS UNIES, Manual VII: «Methods of Projecting Households and Families», *Populations Studies*, n° 54, ST/SOA/SERA, New York, 1973.

## LEXIQUE

**Famille de recensement** : un époux et une épouse (avec ou sans enfants jamais mariés, peu importe leur âge) ou un parent seul, peu importe son état matrimonial, avec un ou plusieurs enfants jamais mariés, quel que soit leur âge, vivant dans le même logement. Aux fins du recensement, les personnes vivant en union libre sont considérées comme actuellement mariées, peu importe leur état matrimonial légal.

**Famille de recensement d'Indiens inscrits** (d'après les données du recensement) : famille dont le parent unique ou au moins l'un des conjoints est Indien inscrit.

**Ménage collectif** : personne ou groupe de personnes qui occupent un logement collectif et qui n'ont pas de lieu de domicile habituel ailleurs au Canada. Un logement collectif s'entend d'un logement dans un établissement commercial, une institution ou une commune.

**Ménage d'Indiens inscrits** (d'après les données du recensement) : ménage comprenant une famille de recensement d'Indiens inscrits ou un ménage composé de 50 % ou plus d'Indiens inscrits.

**Ménage privé** : personne ou groupe de personnes (une personne vivant seule, une famille, deux ou plusieurs familles ou un groupe de personnes non apparentées) qui occupent un logement privé et qui n'ont pas de lieu de domicile habituel ailleurs au Canada. Le nombre de ménages privés est égal au nombre de logements privés occupés.

**Personne repère de famille** (antérieurement chef de famille) : l'un des membres de la famille (l'un des conjoints si le couple est marié, l'un des partenaires s'il s'agit d'une union libre, le parent s'il s'agit d'une famille monoparentale) à partir duquel les liens entre les membres de la famille sont établis. La personne repère de famille n'est pas nécessairement le soutien de ménage.

**Soutien de ménage** : la personne ou une des personnes du ménage qui est responsable du paiement du loyer, de l'hypothèque, des taxes ou de l'électricité, etc., du logement.

**Taux de personnes repères de famille** : proportion de personnes repères de famille dans une population donnée.

**Régions du MAINC** : régions correspondant aux provinces et aux territoires dans tous les cas, sauf les deux suivants : i) la région de l'Ontario comprend quelque 2 900 Indiens inscrits qui habitent dans la partie québécoise de la réserve d'Akwesasne près de Cornwall; ii) la région du Yukon comprend environ 400 Indiens inscrits de la bande des Tlingits de Taku River et de la bande de Liard River, pourtant situées en Colombie-Britannique. La région de l'Atlantique comprend la population d'Indiens inscrits du Nouveau-Brunswick, de la Nouvelle-Écosse, de l'Île-du-Prince-Édouard et de Terre-Neuve.

**Taux de soutiens de ménage** : proportion de soutiens de ménage dans une population donnée.

**Type de ménage** : divisions de base des ménages privés en ménages familiaux et non familiaux. Les **ménages familiaux** sont les ménages qui comprennent au moins une famille de recensement. Les **ménages unifamiliaux** incluent une seule famille de recensement occupant un logement privé. Les **ménages multifamiliaux** comprennent deux ou plusieurs familles de recensement (avec ou sans d'autres personnes ne faisant pas partie des familles) occupant le même logement privé. Les **ménages non familiaux** comprennent une personne vivant seule dans un logement privé ou un groupe de deux ou plusieurs personnes partageant un logement privé, mais ne formant pas une famille de recensement.

**ANNEXE**

## A.1

### **Projections sur les ménages d'Indiens inscrits par scénario, lieu de domicile et type au Canada et dans les régions du MAINC du 31 décembre 1990 au 31 décembre 2015.**

Les tableaux sont placés par ordre hiérarchique :

- scénarios (A, B et C);
- lieu de domicile (total, dans les réserves, hors des réserves);
- type de ménage (total, unifamiliaux, multifamiliaux et non familiaux).

\*\*\*\*\*

SCÉNARIO A

PROJECTION DU NOMBRE DE MÉNAGES PAR TYPE, LIEU DE DOMICILE ET SCÉNARIO, CANADA ET RÉGIONS DU MAINC, 1990-2015

ANNÉE (AU 31 DÉCEMBRE)

TOUS LES TYPES

	CANADA	ATLANT.	QC	ONT.	MAN.	SASK.	ALB.	C.-B.	YUK.	T. N.-O
DANS ET HORS RÉSERVES										
1990	161 819	6 762	15 522	44 165	20 990	21 280	17 439	30 432	2 372	2 858
1991	169 649	7 060	16 177	46 210	22 103	22 393	18 382	31 840	2 496	2 987
1992	178 114	7 378	16 855	48 478	23 329	23 551	19 388	33 365	2 636	3 133
1993	186 869	7 699	17 578	50 766	24 587	24 781	20 465	34 939	2 773	3 280
1994	195 646	8 030	18 318	53 076	25 861	26 020	21 525	36 461	2 916	3 439
1995	204 420	8 362	19 052	55 379	27 133	27 274	22 591	37 987	3 050	3 593
1996	213 007	8 693	19 745	57 619	28 390	28 571	23 649	39 412	3 185	3 745
1997	221 512	9 022	20 445	59 774	29 658	29 817	24 735	40 849	3 318	3 895
1998	230 085	9 360	21 144	61 885	30 937	31 143	25 845	42 275	3 432	4 063
1999	238 502	9 703	21 844	63 975	32 197	32 422	26 919	43 662	3 554	4 227
2000	247 028	10 045	22 531	66 060	33 496	33 761	28 015	45 066	3 675	4 378
2005	284 708	11 585	25 722	74 823	39 374	40 090	32 970	50 983	4 125	5 038
2010	321 680	13 116	28 746	83 119	45 227	46 703	38 105	56 438	4 561	5 665
2015	359 670	14 723	31 763	91 260	51 386	53 972	43 748	61 522	4 968	6 328

\*\*\*\*\*

PRÉPARÉ PAR LA SECTION DES PROJECTIONS DÉMOGRAPHIQUES, DIVISION DE LA DÉMOGRAPHIE, DE STATISTIQUE CANADA  
 POUR LA SECTION DE L'ANALYSE QUANTITATIVE ET DE LA RECHERCHE SOCIODÉMOGRAPHIQUE, MAINC.

\*\*\*\*\*

SCÉNARIO A

PROJECTION DU NOMBRE DE MÉNAGES PAR TYPE, LIEU DE DOMICILE ET SCÉNARIO, CANADA ET RÉGIONS DU MAINC, 1990-2015

ANNÉE (AU 31 DÉCEMBRE)

TOUS LES TYPES

	CANADA	ATLANT.	QC	ONT.	MAN.	SASK.	ALB.	C.-B.	YUK.	T. N.-O
DANS ET HORS RÉSERVES										
1990	161 819	6 762	15 522	44 165	20 990	21 280	17 439	30 432	2 372	2 858
1991	169 649	7 060	16 177	46 210	22 103	22 393	18 382	31 840	2 496	2 987
1992	178 114	7 378	16 855	48 478	23 329	23 551	19 388	33 365	2 636	3 133
1993	186 869	7 699	17 578	50 766	24 587	24 781	20 465	34 939	2 773	3 280
1994	195 646	8 030	18 318	53 076	25 861	26 020	21 525	36 461	2 916	3 439
1995	204 420	8 362	19 052	55 379	27 133	27 274	22 591	37 987	3 050	3 593
1996	213 007	8 693	19 745	57 619	28 390	28 571	23 649	39 412	3 185	3 745
1997	221 512	9 022	20 445	59 774	29 658	29 817	24 735	40 849	3 318	3 895
1998	230 085	9 360	21 144	61 885	30 937	31 143	25 845	42 275	3 432	4 063
1999	238 502	9 703	21 844	63 975	32 197	32 422	26 919	43 662	3 554	4 227
2000	247 028	10 045	22 531	66 060	33 496	33 761	28 015	45 066	3 675	4 378
2005	284 708	11 585	25 722	74 823	39 374	40 090	32 970	50 983	4 125	5 038
2010	321 680	13 116	28 746	83 119	45 227	46 703	38 105	56 438	4 561	5 665
2015	359 670	14 723	31 763	91 260	51 386	53 972	43 748	61 522	4 968	6 328

\*\*\*\*\*

PRÉPARÉ PAR LA SECTION DES PROJECTIONS DÉMOGRAPHIQUES, DIVISION DE LA DÉMOGRAPHIE, DE STATISTIQUE CANADA  
 POUR LA SECTION DE L'ANALYSE QUANTITATIVE ET DE LA RECHERCHE SOCIODÉMOGRAPHIQUE, MAINC.

\*\*\*\*\*  
 SCÉNARIO A

PROJECTION DU NOMBRE DE MÉNAGES PAR TYPE, LIEU DE DOMICILE ET SCÉNARIO, CANADA ET RÉGIONS DU MAINC, 1990-2015

=====

TOUS LES TYPES

-----

	CANADA	ATLANT.	QC	ONT.	MAN.	SASK.	ALB.	C.-B.	YUK.	T. N.-O
DANS LES RÉSERVES										
1990	72 923	3 543	8 586	17 210	10 825	8 853	8 511	12 256	1 080	2 059
1991	76 440	3 700	8 948	17 993	11 394	9 318	8 972	12 829	1 135	2 152
1992	80 242	3 865	9 321	18 867	12 021	9 802	9 468	13 446	1 197	2 255
1993	84 196	4 031	9 725	19 744	12 665	10 322	9 997	14 093	1 258	2 361
1994	88 182	4 203	10 136	20 631	13 324	10 852	10 520	14 720	1 324	2 473
1995	92 169	4 376	10 547	21 517	13 979	11 390	11 044	15 348	1 387	2 581
1996	96 088	4 552	10 931	22 377	14 631	11 953	11 565	15 939	1 448	2 691
1997	99 979	4 726	11 324	23 199	15 287	12 496	12 104	16 533	1 511	2 799
1998	103 921	4 904	11 713	24 009	15 950	13 076	12 654	17 128	1 566	2 921
1999	107 806	5 083	12 104	24 810	16 609	13 640	13 185	17 712	1 622	3 041
2000	111 750	5 262	12 493	25 612	17 290	14 233	13 729	18 302	1 678	3 150
2005	129 437	6 067	14 295	29 000	20 413	17 049	16 218	20 869	1 895	3 630
2010	147 287	6 866	16 015	32 312	23 595	20 039	18 871	23 364	2 126	4 100
2015	166 285	7 720	17 751	35 674	27 062	23 405	21 846	25 851	2 364	4 613
HORS DES RÉSERVES										
1990	88 895	3 219	6 935	26 955	10 164	12 427	8 928	18 176	1 292	799
1991	93 209	3 361	7 229	28 217	10 709	13 076	9 410	19 011	1 362	835
1992	97 873	3 513	7 534	29 612	11 309	13 749	9 921	19 918	1 439	878
1993	102 672	3 668	7 854	31 022	11 922	14 459	10 468	20 846	1 515	919
1994	107 464	3 827	8 182	32 445	12 537	15 168	11 006	21 741	1 592	966
1995	112 251	3 986	8 505	33 862	13 154	15 883	11 547	22 639	1 663	1 012
1996	116 919	4 140	8 814	35 242	13 759	16 618	12 084	23 473	1 736	1 054
1997	121 533	4 296	9 122	36 575	14 371	17 321	12 631	24 315	1 807	1 095
1998	126 164	4 457	9 431	37 876	14 987	18 067	13 191	25 147	1 866	1 142
1999	130 697	4 620	9 739	39 165	15 587	18 781	13 733	25 951	1 932	1 187
2000	135 278	4 783	10 038	40 448	16 206	19 528	14 286	26 764	1 997	1 228
2005	155 271	5 517	11 427	45 822	18 961	23 041	16 751	30 114	2 230	1 408
2010	174 393	6 250	12 732	50 807	21 633	26 664	19 234	33 075	2 434	1 565
2015	193 385	7 003	14 012	55 587	24 324	30 567	21 901	35 671	2 605	1 715

\*\*\*\*\*

SCÉNARIO A

PROJECTION DU NOMBRE DE MÉNAGES PAR TYPE, LIEU DE DOMICILE ET SCÉNARIO, CANADA ET RÉGIONS DU MAINC, 1990-2015

ANNÉE (AU 31 DÉCEMBRE)

MÉNAGES UNIFAMILIAUX

	CANADA	ATLANT.	QC	ONT.	MAN.	SASK.	ALB.	C.-B.	YUK.	T. N.-O
DANS ET HORS RÉSERVES										
1990	126 857	5 274	12 261	34 498	16 739	17 107	13 893	23 000	1 765	2 296
1991	132 995	5 507	12 778	36 095	17 626	18 002	14 645	24 064	1 858	2 400
1992	139 632	5 755	13 314	37 868	18 604	18 933	15 446	25 216	1 962	2 517
1993	146 495	6 005	13 885	39 655	19 608	19 922	16 304	26 407	2 064	2 636
1994	153 376	6 264	14 470	41 460	20 623	20 917	17 148	27 557	2 171	2 764
1995	160 253	6 522	15 050	43 259	21 638	21 924	17 997	28 710	2 270	2 887
1996	166 985	6 780	15 597	45 009	22 640	22 966	18 840	29 787	2 370	3 009
1997	173 650	7 037	16 150	46 693	23 651	23 966	19 704	30 873	2 469	3 130
1998	180 370	7 301	16 702	48 342	24 672	25 031	20 589	31 952	2 554	3 265
1999	186 967	7 568	17 255	49 975	25 676	26 057	21 444	33 000	2 644	3 397
2000	193 649	7 835	17 798	51 604	26 713	27 132	22 317	34 061	2 735	3 518
2005	223 177	9 036	20 319	58 450	31 400	32 211	26 261	38 534	3 068	4 048
2010	252 141	10 231	22 708	64 927	36 069	37 515	30 346	42 659	3 387	4 551
2015	281 893	11 484	25 092	71 281	40 982	43 342	34 831	46 503	3 684	5 082

\*\*\*\*\*

PRÉPARÉ PAR LA SECTION DES PROJECTIONS DÉMOGRAPHIQUES, DIVISION DE LA DÉMOGRAPHIE, DE STATISTIQUE CANADA  
 POUR LA SECTION DE L'ANALYSE QUANTITATIVE ET DE LA RECHERCHE SOCIODÉMOGRAPHIQUE, MAINC.



\*\*\*\*\*

SCÉNARIO A

PROJECTION DU NOMBRE DE MÉNAGES PAR TYPE, LIEU DE DOMICILE ET SCÉNARIO, CANADA ET RÉGIONS DU MAINC, 1990-2015

ANNÉE (AU 31 DÉCEMBRE)

MÉNAGES UNIFAMILIAUX

	CANADA	ATLANT.	QC	ONT.	MAN.	SASK.	ALB.	C.-B.	YUK.	T. N.-O
DANS LES RÉSERVES										
1990	56 512	2 737	6 827	13 102	8 660	6 859	6 587	9 302	727	1 633
1991	59 237	2 858	7 114	13 698	9 115	7 220	6 944	9 737	764	1 706
1992	62 184	2 987	7 411	14 363	9 616	7 595	7 327	10 205	806	1 788
1993	65 248	3 114	7 732	15 031	10 131	7 998	7 737	10 696	847	1 872
1994	68 337	3 247	8 059	15 706	10 658	8 409	8 142	11 172	891	1 961
1995	71 427	3 381	8 386	16 381	11 182	8 826	8 547	11 648	933	2 047
1996	74 464	3 517	8 691	17 036	11 704	9 262	8 950	12 097	975	2 134
1997	77 479	3 651	9 003	17 661	12 229	9 682	9 368	12 548	1 017	2 220
1998	80 534	3 789	9 312	18 278	12 759	10 132	9 793	13 000	1 054	2 316
1999	83 545	3 927	9 624	18 887	13 286	10 569	10 204	13 443	1 092	2 411
2000	86 601	4 065	9 933	19 498	13 831	11 028	10 625	13 890	1 130	2 498
2005	100 308	4 688	11 365	22 078	16 329	13 211	12 552	15 839	1 276	2 878
2010	114 141	5 305	12 733	24 599	18 874	15 527	14 605	17 732	1 431	3 251
2015	128 863	5 965	14 113	27 158	21 648	18 135	16 907	19 620	1 591	3 658
HORS DES RÉSERVES										
1990	70 345	2 537	5 434	21 396	8 079	10 248	7 307	13 698	1 039	663
1991	73 758	2 649	5 664	22 398	8 512	10 783	7 701	14 327	1 094	694
1992	77 449	2 768	5 904	23 505	8 989	11 338	8 119	15 011	1 156	729
1993	81 247	2 890	6 153	24 624	9 476	11 924	8 567	15 710	1 217	764
1994	85 038	3 016	6 411	25 754	9 965	12 508	9 007	16 385	1 280	802
1995	88 826	3 142	6 664	26 878	10 455	13 098	9 450	17 062	1 336	840
1996	92 521	3 263	6 906	27 974	10 936	13 704	9 889	17 690	1 395	875
1997	96 171	3 386	7 147	29 032	11 423	14 284	10 337	18 325	1 452	910
1998	99 836	3 512	7 390	30 064	11 913	14 899	10 795	18 952	1 500	949
1999	103 423	3 641	7 631	31 088	12 390	15 488	11 239	19 557	1 553	986
2000	107 048	3 769	7 865	32 106	12 881	16 104	11 692	20 171	1 605	1 020
2005	122 869	4 348	8 953	36 372	15 071	19 000	13 709	22 695	1 792	1 169
2010	138 001	4 926	9 976	40 329	17 195	21 988	15 741	24 926	1 956	1 300
2015	153 029	5 519	10 979	44 123	19 334	25 206	17 924	26 883	2 093	1 425

\*\*\*\*\*

PRÉPARÉ PAR LA SECTION DES PROJECTIONS DÉMOGRAPHIQUES, DIVISION DE LA DÉMOGRAPHIE, DE STATISTIQUE CANADA  
 POUR LA SECTION DE L'ANALYSE QUANTITATIVE ET DE LA RECHERCHE SOCIODÉMOGRAPHIQUE, MAINC.

\*\*\*\*\*

SCÉNARIO A

PROJECTION DU NOMBRE DE MÉNAGES PAR TYPE, LIEU DE DOMICILE ET SCÉNARIO, CANADA ET RÉGIONS DU MAINC, 1990-2015

ANNÉE (AU 31 DÉCEMBRE)

MÉNAGES MULTIFAMILIAUX

	CANADA	ATLANT.	QC	ONT.	MAN.	SASK.	ALB.	C.-B.	YUK.	T. N.-O
DANS ET HORS RÉSERVES										
1990	4 788	175	876	851	743	519	707	778	26	140
1991	5 019	183	912	891	782	547	745	814	27	146
1992	5 269	191	951	934	825	575	786	853	29	153
1993	5 528	199	992	978	869	605	830	894	30	161
1994	5 789	208	1 033	1 022	914	636	873	933	32	168
1995	6 050	217	1 075	1 066	959	667	917	973	33	176
1996	6 306	225	1 114	1 109	1 004	700	960	1 009	35	183
1997	6 559	234	1 154	1 151	1 049	731	1 004	1 047	36	191
1998	6 816	243	1 194	1 191	1 094	764	1 050	1 084	37	199
1999	7 068	251	1 234	1 231	1 139	796	1 094	1 120	39	207
2000	7 324	260	1 273	1 271	1 186	830	1 139	1 156	40	214
2005	8 463	300	1 455	1 440	1 398	991	1 344	1 313	45	247
2010	9 598	340	1 629	1 601	1 612	1 160	1 560	1 461	49	278
2015	10 787	382	1 804	1 761	1 843	1 349	1 802	1 603	53	312

\*\*\*\*\*

PRÉPARÉ PAR LA SECTION DES PROJECTIONS DÉMOGRAPHIQUES, DIVISION DE LA DÉMOGRAPHIE, DE STATISTIQUE CANADA  
 POUR LA SECTION DE L'ANALYSE QUANTITATIVE ET DE LA RECHERCHE SOCIODÉMOGRAPHIQUE, MAINC.

\*\*\*\*\*

SCÉNARIO A

PROJECTION DU NOMBRE DE MÉNAGES PAR TYPE, LIEU DE DOMICILE ET SCÉNARIO, CANADA ET RÉGIONS DU MAINC, 1990-2015

ANNÉE (AU 31 DÉCEMBRE)

MÉNAGES MULTIFAMILIAUX

	CANADA	ATLANT.	QC	ONT.	MAN.	SASK.	ALB.	C.-B.	YUK.	T. N.-O
DANS ET HORS RÉSERVES										
1990	4 788	175	876	851	743	519	707	778	26	140
1991	5 019	183	912	891	782	547	745	814	27	146
1992	5 269	191	951	934	825	575	786	853	29	153
1993	5 528	199	992	978	869	605	830	894	30	161
1994	5 789	208	1 033	1 022	914	636	873	933	32	168
1995	6 050	217	1 075	1 066	959	667	917	973	33	176
1996	6 306	225	1 114	1 109	1 004	700	960	1 009	35	183
1997	6 559	234	1 154	1 151	1 049	731	1 004	1 047	36	191
1998	6 816	243	1 194	1 191	1 094	764	1 050	1 084	37	199
1999	7 068	251	1 234	1 231	1 139	796	1 094	1 120	39	207
2000	7 324	260	1 273	1 271	1 186	830	1 139	1 156	40	214
2005	8 463	300	1 455	1 440	1 398	991	1 344	1 313	45	247
2010	9 598	340	1 629	1 601	1 612	1 160	1 560	1 461	49	278
2015	10 787	382	1 804	1 761	1 843	1 349	1 802	1 603	53	312

\*\*\*\*\*

PRÉPARÉ PAR LA SECTION DES PROJECTIONS DÉMOGRAPHIQUES, DIVISION DE LA DÉMOGRAPHIE, DE STATISTIQUE CANADA  
 POUR LA SECTION DE L'ANALYSE QUANTITATIVE ET DE LA RECHERCHE SOCIODÉMOGRAPHIQUE, MAINC.

\*\*\*\*\*  
SCÉNARIO A

PROJECTION DU NOMBRE DE MÉNAGES PAR TYPE, LIEU DE DOMICILE ET SCÉNARIO, CANADA ET RÉGIONS DU MAINC, 1990-2015

ANNÉE (AU 31 DÉCEMBRE)

MÉNAGES MULTIFAMILIAUX

	CANADA	ATLANT.	QC	ONT.	MAN.	SASK.	ALB.	C.-B.	YUK.	T. N.-O
DANS LES RÉSERVES										
1990	3 542	97	736	514	616	389	598	517	7	120
1991	3 713	102	767	537	648	410	630	541	7	125
1992	3 898	106	799	564	684	431	665	567	8	131
1993	4 090	111	834	590	721	454	702	594	8	137
1994	4 283	116	869	616	758	477	739	621	8	144
1995	4 477	120	905	643	796	501	776	647	9	150
1996	4 667	125	937	668	833	525	812	672	9	157
1997	4 856	130	971	693	870	549	850	697	10	163
1998	5 048	135	1 004	717	908	575	889	722	10	170
1999	5 237	140	1 038	741	945	600	926	747	10	177
2000	5 428	145	1 071	765	984	626	964	772	11	183
2005	6 287	167	1 226	866	1 162	749	1 139	880	12	211
2010	7 154	189	1 373	965	1 343	881	1 325	985	14	238
2015	8 077	212	1 522	1 066	1 540	1 029	1 534	1 090	15	268
HORS DES RÉSERVES										
1990	1 246	78	139	337	127	130	109	261	19	20
1991	1 306	81	145	353	133	137	115	273	20	21
1992	1 371	85	151	371	141	144	121	286	21	22
1993	1 439	89	158	388	148	152	128	300	22	23
1994	1 506	93	164	406	156	159	134	313	23	25
1995	1 573	96	171	424	164	167	141	325	24	26
1996	1 638	100	177	441	171	174	148	337	25	27
1997	1 703	104	183	458	179	182	154	350	26	28
1998	1 768	108	189	474	187	189	161	362	27	29
1999	1 831	112	195	490	194	197	168	373	28	30
2000	1 895	116	201	506	202	205	175	385	29	31
2005	2 176	133	229	573	236	242	205	433	33	36
2010	2 443	151	256	636	269	280	235	475	35	40
2015	2 710	169	281	696	303	320	268	513	38	44

\*\*\*\*\*  
PRÉPARÉ PAR LA SECTION DES PROJECTIONS DÉMOGRAPHIQUES, DIVISION DE LA DÉMOGRAPHIE, DE STATISTIQUE CANADA  
POUR LA SECTION DE L'ANALYSE QUANTITATIVE ET DE LA RECHERCHE SOCIODÉMOGRAPHIQUE, MAINC.

\*\*\*\*\*  
SCÉNARIO A

PROJECTION DU NOMBRE DE MÉNAGES PAR TYPE, LIEU DE DOMICILE ET SCÉNARIO, CANADA ET RÉGIONS DU MAINC, 1990-2015

ANNÉE (AU 31 DÉCEMBRE)

MÉNAGES MULTIFAMILIAUX

	CANADA	ATLANT.	QC	ONT.	MAN.	SASK.	ALB.	C.-B.	YUK.	T. N.-O
DANS LES RÉSERVES										
1990	3 542	97	736	514	616	389	598	517	7	120
1991	3 713	102	767	537	648	410	630	541	7	125
1992	3 898	106	799	564	684	431	665	567	8	131
1993	4 090	111	834	590	721	454	702	594	8	137
1994	4 283	116	869	616	758	477	739	621	8	144
1995	4 477	120	905	643	796	501	776	647	9	150
1996	4 667	125	937	668	833	525	812	672	9	157
1997	4 856	130	971	693	870	549	850	697	10	163
1998	5 048	135	1 004	717	908	575	889	722	10	170
1999	5 237	140	1 038	741	945	600	926	747	10	177
2000	5 428	145	1 071	765	984	626	964	772	11	183
2005	6 287	167	1 226	866	1 162	749	1 139	880	12	211
2010	7 154	189	1 373	965	1 343	881	1 325	985	14	238
2015	8 077	212	1 522	1 066	1 540	1 029	1 534	1 090	15	268
HORS DES RÉSERVES										
1990	1 246	78	139	337	127	130	109	261	19	20
1991	1 306	81	145	353	133	137	115	273	20	21
1992	1 371	85	151	371	141	144	121	286	21	22
1993	1 439	89	158	388	148	152	128	300	22	23
1994	1 506	93	164	406	156	159	134	313	23	25
1995	1 573	96	171	424	164	167	141	325	24	26
1996	1 638	100	177	441	171	174	148	337	25	27
1997	1 703	104	183	458	179	182	154	350	26	28
1998	1 768	108	189	474	187	189	161	362	27	29
1999	1 831	112	195	490	194	197	168	373	28	30
2000	1 895	116	201	506	202	205	175	385	29	31
2005	2 176	133	229	573	236	242	205	433	33	36
2010	2 443	151	256	636	269	280	235	475	35	40
2015	2 710	169	281	696	303	320	268	513	38	44

\*\*\*\*\*  
PRÉPARÉ PAR LA SECTION DES PROJECTIONS DÉMOGRAPHIQUES, DIVISION DE LA DÉMOGRAPHIE, DE STATISTIQUE CANADA  
POUR LA SECTION DE L'ANALYSE QUANTITATIVE ET DE LA RECHERCHE SOCIODÉMOGRAPHIQUE, MAINC.

\*\*\*\*\*  
 SCÉNARIO A

PROJECTION DU NOMBRE DE MÉNAGES PAR TYPE, LIEU DE DOMICILE ET SCÉNARIO, CANADA ET RÉGIONS DU MAINC, 1990-2015

ANNÉE (AU 31 DÉCEMBRE)

MÉNAGES NON FAMILIAUX

	CANADA	ATLANT.	QC	ONT.	MAN.	SASK.	ALB.	C.-B.	YUK.	T. N.-O
DANS ET HORS RÉSERVES										
1990	30 174	1 313	2 385	8 816	3 508	3 653	2 839	6 654	581	421
1991	31 634	1 370	2 486	9 224	3 695	3 844	2 992	6 962	611	441
1992	33 213	1 432	2 591	9 677	3 900	4 043	3 156	7 295	645	462
1993	34 845	1 494	2 701	10 133	4 110	4 254	3 331	7 639	679	484
1994	36 481	1 559	2 815	10 594	4 323	4 467	3 504	7 971	714	507
1995	38 117	1 623	2 927	11 053	4 536	4 683	3 677	8 304	747	530
1996	39 717	1 687	3 034	11 500	4 746	4 906	3 849	8 615	780	552
1997	41 302	1 751	3 141	11 930	4 958	5 120	4 026	8 929	813	574
1998	42 899	1 817	3 248	12 351	5 171	5 348	4 206	9 240	841	599
1999	44 467	1 883	3 355	12 768	5 381	5 568	4 381	9 542	871	623
2000	46 055	1 950	3 460	13 184	5 598	5 799	4 560	9 849	901	646
2005	53 068	2 249	3 948	14 933	6 576	6 888	5 365	11 136	1 013	743
2010	59 941	2 546	4 409	16 590	7 546	8 027	6 199	12 319	1 124	836
2015	66 990	2 858	4 867	18 218	8 561	9 281	7 114	13 416	1 231	934

\*\*\*\*\*  
 PRÉPARÉ PAR LA SECTION DES PROJECTIONS DÉMOGRAPHIQUES, DIVISION DE LA DÉMOGRAPHIE, DE STATISTIQUE CANADA  
 POUR LA SECTION DE L'ANALYSE QUANTITATIVE ET DE LA RECHERCHE SOCIODÉMOGRAPHIQUE, MAINC.

\*\*\*\*\*

SCÉNARIO A

PROJECTION DU NOMBRE DE MÉNAGES PAR TYPE, LIEU DE DOMICILE ET SCÉNARIO, CANADA ET RÉGIONS DU MAINC, 1990-2015

ANNÉE (AU 31 DÉCEMBRE)

MÉNAGES NON FAMILIAUX

	CANADA	ATLANT.	QC	ONT.	MAN.	SASK.	ALB.	C.-B.	YUK.	T. N.-O
DANS ET HORS RÉSERVES										
1990	30 174	1 313	2 385	8 816	3 508	3 653	2 839	6 654	581	421
1991	31 634	1 370	2 486	9 224	3 695	3 844	2 992	6 962	611	441
1992	33 213	1 432	2 591	9 677	3 900	4 043	3 156	7 295	645	462
1993	34 845	1 494	2 701	10 133	4 110	4 254	3 331	7 639	679	484
1994	36 481	1 559	2 815	10 594	4 323	4 467	3 504	7 971	714	507
1995	38 117	1 623	2 927	11 053	4 536	4 683	3 677	8 304	747	530
1996	39 717	1 687	3 034	11 500	4 746	4 906	3 849	8 615	780	552
1997	41 302	1 751	3 141	11 930	4 958	5 120	4 026	8 929	813	574
1998	42 899	1 817	3 248	12 351	5 171	5 348	4 206	9 240	841	599
1999	44 467	1 883	3 355	12 768	5 381	5 568	4 381	9 542	871	623
2000	46 055	1 950	3 460	13 184	5 598	5 799	4 560	9 849	901	646
2005	53 068	2 249	3 948	14 933	6 576	6 888	5 365	11 136	1 013	743
2010	59 941	2 546	4 409	16 590	7 546	8 027	6 199	12 319	1 124	836
2015	66 990	2 858	4 867	18 218	8 561	9 281	7 114	13 416	1 231	934

\*\*\*\*\*

PRÉPARÉ PAR LA SECTION DES PROJECTIONS DÉMOGRAPHIQUES, DIVISION DE LA DÉMOGRAPHIE, DE STATISTIQUE CANADA  
 POUR LA SECTION DE L'ANALYSE QUANTITATIVE ET DE LA RECHERCHE SOCIODÉMOGRAPHIQUE, MAINC.

\*\*\*\*\*  
 SCÉNARIO A

PROJECTION DU NOMBRE DE MÉNAGES PAR TYPE, LIEU DE DOMICILE ET SCÉNARIO, CANADA ET RÉGIONS DU MAINC, 1990-2015

ANNÉE (AU 31 DÉCEMBRE)	MÉNAGES NON FAMILIAUX									
	CANADA	ATLANT.	QC	ONT.	MAN.	SASK.	ALB.	C.-B.	YUK.	T. N.-O
DANS LES RÉSERVES										
1990	12 869	708	1 023	3 594	1 550	1 604	1 326	2 437	346	307
1991	13 489	740	1 066	3 758	1 631	1 688	1 398	2 551	364	320
1992	14 160	773	1 111	3 940	1 721	1 776	1 475	2 674	384	336
1993	14 858	806	1 159	4 123	1 813	1 870	1 558	2 803	403	351
1994	15 562	840	1 208	4 309	1 907	1 966	1 639	2 927	424	368
1995	16 265	875	1 257	4 494	2 001	2 064	1 721	3 052	445	384
1996	16 957	910	1 303	4 673	2 094	2 166	1 802	3 170	464	401
1997	17 643	945	1 349	4 845	2 188	2 264	1 886	3 288	484	417
1998	18 339	980	1 396	5 014	2 283	2 369	1 972	3 406	502	435
1999	19 025	1 016	1 442	5 181	2 378	2 472	2 055	3 522	520	453
2000	19 721	1 052	1 489	5 349	2 475	2 579	2 139	3 640	538	469
2005	22 842	1 213	1 704	6 057	2 922	3 089	2 527	4 150	607	540
2010	25 992	1 372	1 908	6 748	3 378	3 631	2 941	4 646	681	610
2015	29 345	1 543	2 115	7 450	3 874	4 241	3 404	5 141	758	687
HORS DES RÉSERVES										
1990	17 305	604	1 362	5 222	1 959	2 049	1 512	4 216	235	115
1991	18 145	631	1 420	5 466	2 064	2 156	1 594	4 410	248	120
1992	19 053	659	1 480	5 736	2 179	2 267	1 681	4 621	262	126
1993	19 987	688	1 542	6 009	2 297	2 384	1 773	4 836	275	132
1994	20 920	718	1 607	6 285	2 416	2 501	1 864	5 044	290	139
1995	21 852	748	1 670	6 560	2 535	2 619	1 956	5 252	302	146
1996	22 760	777	1 731	6 827	2 651	2 740	2 047	5 445	316	152
1997	23 659	806	1 791	7 085	2 769	2 856	2 140	5 641	329	158
1998	24 560	837	1 852	7 337	2 888	2 979	2 235	5 834	339	164
1999	25 442	867	1 913	7 587	3 004	3 097	2 326	6 020	351	171
2000	26 334	898	1 971	7 835	3 123	3 220	2 420	6 209	363	177
2005	30 226	1 036	2 244	8 877	3 654	3 799	2 838	6 986	406	203
2010	33 949	1 173	2 500	9 842	4 169	4 396	3 258	7 673	443	225
2015	37 646	1 315	2 752	10 768	4 687	5 040	3 710	8 275	474	247



\*\*\*\*\*  
SCÉNARIO A

PROJECTION DU NOMBRE DE MÉNAGES PAR TYPE, LIEU DE DOMICILE ET SCÉNARIO, CANADA ET RÉGIONS DU MAINC, 1990-2015

ANNÉE (AU 31 DÉCEMBRE)	MÉNAGES NON FAMILIAUX									
	CANADA	ATLANT.	QC	ONT.	MAN.	SASK.	ALB.	C.-B.	YUK.	T. N.-O
DANS LES RÉSERVES										
1990	12 869	708	1 023	3 594	1 550	1 604	1 326	2 437	346	307
1991	13 489	740	1 066	3 758	1 631	1 688	1 398	2 551	364	320
1992	14 160	773	1 111	3 940	1 721	1 776	1 475	2 674	384	336
1993	14 858	806	1 159	4 123	1 813	1 870	1 558	2 803	403	351
1994	15 562	840	1 208	4 309	1 907	1 966	1 639	2 927	424	368
1995	16 265	875	1 257	4 494	2 001	2 064	1 721	3 052	445	384
1996	16 957	910	1 303	4 673	2 094	2 166	1 802	3 170	464	401
1997	17 643	945	1 349	4 845	2 188	2 264	1 886	3 288	484	417
1998	18 339	980	1 396	5 014	2 283	2 369	1 972	3 406	502	435
1999	19 025	1 016	1 442	5 181	2 378	2 472	2 055	3 522	520	453
2000	19 721	1 052	1 489	5 349	2 475	2 579	2 139	3 640	538	469
2005	22 842	1 213	1 704	6 057	2 922	3 089	2 527	4 150	607	540
2010	25 992	1 372	1 908	6 748	3 378	3 631	2 941	4 646	681	610
2015	29 345	1 543	2 115	7 450	3 874	4 241	3 404	5 141	758	687
HORS DES RÉSERVES										
1990	17 305	604	1 362	5 222	1 959	2 049	1 512	4 216	235	115
1991	18 145	631	1 420	5 466	2 064	2 156	1 594	4 410	248	120
1992	19 053	659	1 480	5 736	2 179	2 267	1 681	4 621	262	126
1993	19 987	688	1 542	6 009	2 297	2 384	1 773	4 836	275	132
1994	20 920	718	1 607	6 285	2 416	2 501	1 864	5 044	290	139
1995	21 852	748	1 670	6 560	2 535	2 619	1 956	5 252	302	146
1996	22 760	777	1 731	6 827	2 651	2 740	2 047	5 445	316	152
1997	23 659	806	1 791	7 085	2 769	2 856	2 140	5 641	329	158
1998	24 560	837	1 852	7 337	2 888	2 979	2 235	5 834	339	164
1999	25 442	867	1 913	7 587	3 004	3 097	2 326	6 020	351	171
2000	26 334	898	1 971	7 835	3 123	3 220	2 420	6 209	363	177
2005	30 226	1 036	2 244	8 877	3 654	3 799	2 838	6 986	406	203
2010	33 949	1 173	2 500	9 842	4 169	4 396	3 258	7 673	443	225
2015	37 646	1 315	2 752	10 768	4 687	5 040	3 710	8 275	474	247

\*\*\*\*\*

SCÉNARIO B

PROJECTION DU NOMBRE DE MÉNAGES PAR TYPE, LIEU DE DOMICILE ET SCÉNARIO, CANADA ET RÉGIONS DU MAINC, 1990-2015

ANNÉE (AU 31 DÉCEMBRE)

TOUS LES TYPES

	CANADA	ATLANT.	QC	ONT.	MAN.	SASK.	ALB.	C.-B.	YUK.	T. N.-O
DANS ET HORS RÉSERVES										
1990	161 819	6 762	15 522	44 165	20 990	21 280	17 439	30 432	2 372	2 858
1991	169 958	7 066	16 221	46 294	22 148	22 420	18 391	31 915	2 501	3 003
1992	178 750	7 389	16 949	48 648	23 421	23 606	19 408	33 520	2 644	3 164
1993	187 855	7 716	17 719	51 024	24 729	24 884	20 494	35 177	2 785	3 327
1994	196 967	8 054	18 506	53 425	26 055	26 147	21 565	36 782	2 933	3 501
1995	206 079	8 392	19 289	55 821	27 381	27 427	22 640	38 390	3 070	3 669
1996	215 014	8 730	20 031	58 153	28 693	28 752	23 711	39 900	3 209	3 836
1997	223 875	9 066	20 781	60 405	30 018	30 025	24 812	41 422	3 346	4 000
1998	232 809	9 412	21 528	62 613	31 356	31 385	25 935	42 936	3 464	4 182
1999	241 591	9 762	22 278	64 796	32 677	32 693	27 025	44 409	3 590	4 361
2000	250 490	10 111	23 018	66 980	34 040	34 065	28 137	45 900	3 715	4 525
2005	290 017	11 693	26 455	76 207	40 247	40 564	33 176	52 241	4 182	5 251
2010	327 115	13 215	29 541	84 546	46 147	47 117	38 260	57 767	4 619	5 902
2015	364 039	14 771	32 517	92 472	52 161	54 100	43 708	62 726	5 017	6 567

\*\*\*\*\*

PRÉPARÉ PAR LA SECTION DES PROJECTIONS DÉMOGRAPHIQUES, DIVISION DE LA DÉMOGRAPHIE, DE STATISTIQUE CANADA  
 POUR LA SECTION DE L'ANALYSE QUANTITATIVE ET DE LA RECHERCHE SOCIODÉMOGRAPHIQUE, MAINC.

\*\*\*\*\*

SCÉNARIO B

PROJECTION DU NOMBRE DE MÉNAGES PAR TYPE, LIEU DE DOMICILE ET SCÉNARIO, CANADA ET RÉGIONS DU MAINC, 1990-2015

ANNÉE (AU 31 DÉCEMBRE)

TOUS LES TYPES

	CANADA	ATLANT.	QC	ONT.	MAN.	SASK.	ALB.	C.-B.	YUK.	T. N.-O
DANS ET HORS RÉSERVES										
1990	161 819	6 762	15 522	44 165	20 990	21 280	17 439	30 432	2 372	2 858
1991	169 958	7 066	16 221	46 294	22 148	22 420	18 391	31 915	2 501	3 003
1992	178 750	7 389	16 949	48 648	23 421	23 606	19 408	33 520	2 644	3 164
1993	187 855	7 716	17 719	51 024	24 729	24 884	20 494	35 177	2 785	3 327
1994	196 967	8 054	18 506	53 425	26 055	26 147	21 565	36 782	2 933	3 501
1995	206 079	8 392	19 289	55 821	27 381	27 427	22 640	38 390	3 070	3 669
1996	215 014	8 730	20 031	58 153	28 693	28 752	23 711	39 900	3 209	3 836
1997	223 875	9 066	20 781	60 405	30 018	30 025	24 812	41 422	3 346	4 000
1998	232 809	9 412	21 528	62 613	31 356	31 385	25 935	42 936	3 464	4 182
1999	241 591	9 762	22 278	64 796	32 677	32 693	27 025	44 409	3 590	4 361
2000	250 490	10 111	23 018	66 980	34 040	34 065	28 137	45 900	3 715	4 525
2005	290 017	11 693	26 455	76 207	40 247	40 564	33 176	52 241	4 182	5 251
2010	327 115	13 215	29 541	84 546	46 147	47 117	38 260	57 767	4 619	5 902
2015	364 039	14 771	32 517	92 472	52 161	54 100	43 708	62 726	5 017	6 567

\*\*\*\*\*

PRÉPARÉ PAR LA SECTION DES PROJECTIONS DÉMOGRAPHIQUES, DIVISION DE LA DÉMOGRAPHIE, DE STATISTIQUE CANADA  
 POUR LA SECTION DE L'ANALYSE QUANTITATIVE ET DE LA RECHERCHE SOCIODÉMOGRAPHIQUE, MAINC.

\*\*\*\*\*

SCÉNARIO B

PROJECTION DU NOMBRE DE MÉNAGES PAR TYPE, LIEU DE DOMICILE ET SCÉNARIO, CANADA ET RÉGIONS DU MAINC, 1990-2015

ANNÉE (AU 31 DÉCEMBRE)	TOUS LES TYPES									
	CANADA	ATLANT.	QC	ONT.	MAN.	SASK.	ALB.	C.-B.	YUK.	T. N.-O
DANS LES RÉSERVES										
1990	72 923	3 543	8 586	17 210	10 825	8 853	8 511	12 256	1 080	2 059
1991	75 832	3 688	8 877	17 817	11 318	9 265	8 961	12 694	1 100	2 110
1992	78 997	3 840	9 172	18 512	11 866	9 698	9 443	13 165	1 130	2 172
1993	82 266	3 993	9 497	19 203	12 427	10 126	9 961	13 661	1 162	2 237
1994	85 585	4 149	9 828	19 902	12 993	10 603	10 469	14 134	1 198	2 310
1995	88 892	4 306	10 157	20 588	13 555	11 089	10 980	14 607	1 232	2 378
1996	92 115	4 465	10 458	21 248	14 109	11 593	11 486	15 042	1 267	2 446
1997	95 282	4 623	10 764	21 862	14 663	12 075	12 003	15 475	1 302	2 515
1998	98 489	4 784	11 069	22 461	15 219	12 584	12 537	15 907	1 333	2 596
1999	101 629	4 942	11 370	23 055	15 768	13 083	13 048	16 324	1 364	2 674
2000	104 804	5 104	11 667	23 637	16 333	13 607	13 571	16 748	1 394	2 741
2005	118 650	5 804	13 016	25 974	18 838	16 052	15 945	18 489	1 503	3 030
2010	134 234	6 535	14 488	28 726	21 632	18 755	18 487	20 547	1 670	3 393
2015	151 060	7 318	16 015	31 599	24 699	21 798	21 308	22 666	1 851	3 806
HORS DES RÉSERVES										
1990	88 895	3 219	6 935	26 955	10 164	12 427	8 928	18 176	1 292	799
1991	94 127	3 378	7 343	28 477	10 830	13 155	9 429	19 221	1 400	893
1992	99 753	3 549	7 777	30 137	11 555	13 908	9 965	20 356	1 514	992
1993	105 589	3 723	8 222	31 821	12 302	14 758	10 533	21 516	1 624	1 090
1994	111 382	3 905	8 678	33 523	13 062	15 544	11 096	22 648	1 735	1 191
1995	117 186	4 086	9 132	35 233	13 826	16 338	11 660	23 783	1 838	1 291
1996	122 900	4 265	9 572	36 905	14 584	17 158	12 225	24 858	1 942	1 390
1997	128 593	4 443	10 017	38 542	15 355	17 950	12 809	25 947	2 045	1 485
1998	134 320	4 628	10 459	40 151	16 137	18 801	13 398	27 028	2 131	1 587
1999	139 962	4 820	10 908	41 742	16 909	19 610	13 976	28 085	2 226	1 686
2000	145 685	5 007	11 350	43 342	17 707	20 457	14 565	29 152	2 321	1 784
2005	171 368	5 890	13 440	50 233	21 409	24 512	17 231	33 752	2 679	2 221
2010	192 882	6 680	15 053	55 820	24 515	28 362	19 773	37 220	2 949	2 510
2015	212 979	7 453	16 502	60 873	27 462	32 301	22 400	40 059	3 167	2 762

\*\*\*\*\*

PRÉPARÉ PAR LA SECTION DES PROJECTIONS DÉMOGRAPHIQUES, DIVISION DE LA DÉMOGRAPHIE, DE STATISTIQUE CANADA  
 POUR LA SECTION DE L'ANALYSE QUANTITATIVE ET DE LA RECHERCHE SOCIODÉMOGRAPHIQUE, MAINC.

\*\*\*\*\*

SCÉNARIO B

PROJECTION DU NOMBRE DE MÉNAGES PAR TYPE, LIEU DE DOMICILE ET SCÉNARIO, CANADA ET RÉGIONS DU MAINC, 1990-2015

ANNÉE (AU 31 DÉCEMBRE)	TOUS LES TYPES									
	CANADA	ATLANT.	QC	ONT.	MAN.	SASK.	ALB.	C.-B.	YUK.	T. N.-O
DANS LES RÉSERVES										
1990	72 923	3 543	8 586	17 210	10 825	8 853	8 511	12 256	1 080	2 059
1991	75 832	3 688	8 877	17 817	11 318	9 265	8 961	12 694	1 100	2 110
1992	78 997	3 840	9 172	18 512	11 866	9 698	9 443	13 165	1 130	2 172
1993	82 266	3 993	9 497	19 203	12 427	10 126	9 961	13 661	1 162	2 237
1994	85 585	4 149	9 828	19 902	12 993	10 603	10 469	14 134	1 198	2 310
1995	88 892	4 306	10 157	20 588	13 555	11 089	10 980	14 607	1 232	2 378
1996	92 115	4 465	10 458	21 248	14 109	11 593	11 486	15 042	1 267	2 446
1997	95 282	4 623	10 764	21 862	14 663	12 075	12 003	15 475	1 302	2 515
1998	98 489	4 784	11 069	22 461	15 219	12 584	12 537	15 907	1 333	2 596
1999	101 629	4 942	11 370	23 055	15 768	13 083	13 048	16 324	1 364	2 674
2000	104 804	5 104	11 667	23 637	16 333	13 607	13 571	16 748	1 394	2 741
2005	118 650	5 804	13 016	25 974	18 838	16 052	15 945	18 489	1 503	3 030
2010	134 234	6 535	14 488	28 726	21 632	18 755	18 487	20 547	1 670	3 393
2015	151 060	7 318	16 015	31 599	24 699	21 798	21 308	22 666	1 851	3 806
HORS DES RÉSERVES										
1990	88 895	3 219	6 935	26 955	10 164	12 427	8 928	18 176	1 292	799
1991	94 127	3 378	7 343	28 477	10 830	13 155	9 429	19 221	1 400	893
1992	99 753	3 549	7 777	30 137	11 555	13 908	9 965	20 356	1 514	992
1993	105 589	3 723	8 222	31 821	12 302	14 758	10 533	21 516	1 624	1 090
1994	111 382	3 905	8 678	33 523	13 062	15 544	11 096	22 648	1 735	1 191
1995	117 186	4 086	9 132	35 233	13 826	16 338	11 660	23 783	1 838	1 291
1996	122 900	4 265	9 572	36 905	14 584	17 158	12 225	24 858	1 942	1 390
1997	128 593	4 443	10 017	38 542	15 355	17 950	12 809	25 947	2 045	1 485
1998	134 320	4 628	10 459	40 151	16 137	18 801	13 398	27 028	2 131	1 587
1999	139 962	4 820	10 908	41 742	16 909	19 610	13 976	28 085	2 226	1 686
2000	145 685	5 007	11 350	43 342	17 707	20 457	14 565	29 152	2 321	1 784
2005	171 368	5 890	13 440	50 233	21 409	24 512	17 231	33 752	2 679	2 221
2010	192 882	6 680	15 053	55 820	24 515	28 362	19 773	37 220	2 949	2 510
2015	212 979	7 453	16 502	60 873	27 462	32 301	22 400	40 059	3 167	2 762

\*\*\*\*\*

PRÉPARÉ PAR LA SECTION DES PROJECTIONS DÉMOGRAPHIQUES, DIVISION DE LA DÉMOGRAPHIE, DE STATISTIQUE CANADA  
 POUR LA SECTION DE L'ANALYSE QUANTITATIVE ET DE LA RECHERCHE SOCIODÉMOGRAPHIQUE, MAINC.

\*\*\*\*\*

SCÉNARIO B

PROJECTION DU NOMBRE DE MÉNAGES PAR TYPE, LIEU DE DOMICILE ET SCÉNARIO, CANADA ET RÉGIONS DU MAINC, 1990-2015

ANNÉE (AU 31 DÉCEMBRE)

MÉNAGES UNIFAMILIAUX

	CANADA	ATLANT.	QC	ONT.	MAN.	SASK.	ALB.	C.-B.	YUK.	T. N.-O
DANS ET HORS RÉSERVES										
1990	126 857	5 274	12 261	34 498	16 739	17 107	13 893	23 000	1 765	2 296
1991	133 250	5 511	12 812	36 168	17 662	18 027	14 652	24 120	1 866	2 415
1992	140 156	5 764	13 386	38 014	18 676	18 984	15 464	25 332	1 977	2 546
1993	147 307	6 019	13 993	39 878	19 719	20 016	16 329	26 584	2 087	2 679
1994	154 463	6 283	14 614	41 760	20 776	21 034	17 183	27 796	2 200	2 821
1995	161 620	6 547	15 231	43 640	21 832	22 065	18 040	29 010	2 307	2 958
1996	168 638	6 811	15 815	45 470	22 878	23 133	18 894	30 150	2 413	3 094
1997	175 597	7 073	16 407	47 237	23 934	24 159	19 772	31 300	2 519	3 228
1998	182 615	7 343	16 995	48 970	25 001	25 254	20 667	32 443	2 609	3 376
1999	189 512	7 617	17 587	50 684	26 054	26 308	21 536	33 555	2 707	3 521
2000	196 502	7 889	18 170	52 399	27 140	27 414	22 423	34 681	2 803	3 656
2005	227 555	9 125	20 879	59 647	32 087	32 652	26 442	39 470	3 165	4 248
2010	256 656	10 314	23 313	66 177	36 790	37 921	30 489	43 645	3 494	4 775
2015	285 599	11 527	25 663	72 375	41 586	43 527	34 823	47 393	3 790	5 312

\*\*\*\*\*

PRÉPARÉ PAR LA SECTION DES PROJECTIONS DÉMOGRAPHIQUES, DIVISION DE LA DÉMOGRAPHIE, DE STATISTIQUE CANADA  
 POUR LA SECTION DE L'ANALYSE QUANTITATIVE ET DE LA RECHERCHE SOCIODÉMOGRAPHIQUE, MAINC.

\*\*\*\*\*  
SCÉNARIO B

PROJECTION DU NOMBRE DE MÉNAGES PAR TYPE, LIEU DE DOMICILE ET SCÉNARIO, CANADA ET RÉGIONS DU MAINC, 1990-2015

ANNÉE (AU 31 DÉCEMBRE)

MÉNAGES UNIFAMILIAUX

	CANADA	ATLANT.	QC	ONT.	MAN.	SASK.	ALB.	C.-B.	YUK.	T. N.-O
DANS LES RÉSERVES										
1990	56 512	2 737	6 827	13 102	8 660	6 859	6 587	9 302	727	1 633
1991	58 766	2 849	7 058	13 564	9 054	7 179	6 935	9 634	741	1 673
1992	61 219	2 967	7 292	14 093	9 492	7 514	7 308	9 992	760	1 723
1993	63 752	3 085	7 551	14 619	9 941	7 846	7 709	10 368	782	1 774
1994	66 325	3 206	7 814	15 151	10 394	8 215	8 102	10 727	806	1 832
1995	68 888	3 327	8 076	15 673	10 843	8 592	8 498	11 087	829	1 886
1996	71 385	3 450	8 315	16 176	11 286	8 983	8 889	11 416	853	1 940
1997	73 839	3 572	8 558	16 643	11 729	9 357	9 290	11 745	876	1 994
1998	76 324	3 696	8 800	17 099	12 174	9 750	9 703	12 073	897	2 058
1999	78 758	3 819	9 040	17 551	12 613	10 138	10 098	12 390	918	2 121
2000	81 219	3 943	9 276	17 995	13 065	10 544	10 503	12 711	939	2 174
2005	91 948	4 484	10 348	19 774	15 069	12 438	12 340	14 032	1 011	2 403
2010	104 025	5 049	11 519	21 869	17 304	14 533	14 308	15 594	1 124	2 690
2015	117 064	5 654	12 733	24 056	19 758	16 890	16 491	17 203	1 246	3 018
HORS DES RÉSERVES										
1990	70 345	2 537	5 434	21 396	8 079	10 248	7 307	13 698	1 039	663
1991	74 484	2 662	5 754	22 604	8 608	10 848	7 717	14 486	1 125	742
1992	78 937	2 797	6 094	23 922	9 184	11 469	8 155	15 341	1 217	824
1993	83 554	2 934	6 442	25 259	9 778	12 170	8 620	16 215	1 305	906
1994	88 139	3 077	6 800	26 609	10 383	12 818	9 081	17 069	1 394	989
1995	92 732	3 220	7 155	27 967	10 989	13 473	9 542	17 924	1 477	1 072
1996	97 253	3 361	7 500	29 294	11 592	14 149	10 005	18 734	1 561	1 154
1997	101 758	3 501	7 849	30 594	12 205	14 802	10 482	19 555	1 643	1 233
1998	106 290	3 647	8 195	31 871	12 826	15 504	10 965	20 370	1 712	1 318
1999	110 754	3 798	8 547	33 133	13 441	16 171	11 438	21 166	1 789	1 401
2000	115 284	3 946	8 893	34 404	14 074	16 870	11 920	21 970	1 865	1 482
2005	135 607	4 642	10 531	39 873	17 017	20 213	14 102	25 437	2 153	1 845
2010	152 631	5 265	11 794	44 308	19 486	23 388	16 182	28 050	2 370	2 085
2015	168 535	5 873	12 930	48 319	21 828	26 637	18 332	30 190	2 545	2 294

\*\*\*\*\*  
PRÉPARÉ PAR LA SECTION DES PROJECTIONS DÉMOGRAPHIQUES, DIVISION DE LA DÉMOGRAPHIE, DE STATISTIQUE CANADA  
POUR LA SECTION DE L'ANALYSE QUANTITATIVE ET DE LA RECHERCHE SOCIODÉMOGRAPHIQUE, MAINC.

\*\*\*\*\*

SCÉNARIO B

PROJECTION DU NOMBRE DE MÉNAGES PAR TYPE, LIEU DE DOMICILE ET SCÉNARIO, CANADA ET RÉGIONS DU MAINC, 1990-2015

ANNÉE (AU 31 DÉCEMBRE)

MÉNAGES MULTIFAMILIAUX

	CANADA	ATLANT.	QC	ONT.	MAN.	SASK.	ALB.	C.-B.	YUK.	T. N.-O
DANS ET HORS RÉSERVES										
1990	4 788	175	875	851	743	519	707	778	26	140
1991	5 003	183	908	888	779	545	744	811	27	146
1992	5 235	192	943	930	819	572	785	848	29	151
1993	5 475	200	979	972	860	600	829	885	31	158
1994	5 718	208	1 017	1 013	902	629	871	922	33	164
1995	5 960	217	1 054	1 056	943	658	913	958	35	171
1996	6 196	226	1 089	1 097	985	690	956	991	36	177
1997	6 430	234	1 124	1 135	1 026	719	1 000	1 025	38	184
1998	6 666	243	1 159	1 173	1 067	750	1 045	1 060	40	191
1999	6 898	253	1 194	1 211	1 107	781	1 087	1 092	41	199
2000	7 132	261	1 229	1 248	1 150	812	1 131	1 125	43	204
2005	8 164	302	1 386	1 405	1 338	963	1 331	1 265	49	232
2010	9 223	342	1 544	1 557	1 536	1 121	1 540	1 401	54	261
2015	10 322	381	1 704	1 706	1 748	1 297	1 771	1 532	58	291

\*\*\*\*\*

PRÉPARÉ PAR LA SECTION DES PROJECTIONS DÉMOGRAPHIQUES, DIVISION DE LA DÉMOGRAPHIE, DE STATISTIQUE CANADA  
 POUR LA SECTION DE L'ANALYSE QUANTITATIVE ET DE LA RECHERCHE SOCIODÉMOGRAPHIQUE, MAINC.



\*\*\*\*\*

SCÉNARIO B

PROJECTION DU NOMBRE DE MÉNAGES PAR TYPE, LIEU DE DOMICILE ET SCÉNARIO, CANADA ET RÉGIONS DU MAINC, 1990-2015

ANNÉE (AU 31 DÉCEMBRE)

MÉNAGES MULTIFAMILIAUX

	CANADA	ATLANT.	QC	ONT.	MAN.	SASK.	ALB.	C.-B.	YUK.	T. N.-O
DANS LES RÉSERVES										
1990	3 542	97	736	514	616	389	598	517	7	120
1991	3 684	101	761	532	644	407	629	535	7	123
1992	3 837	106	787	553	675	426	663	555	7	126
1993	3 996	110	814	574	707	445	700	576	7	130
1994	4 157	114	843	594	739	466	735	596	8	134
1995	4 318	118	871	615	771	487	771	616	8	138
1996	4 474	123	897	635	803	510	807	634	8	142
1997	4 628	127	923	653	835	531	843	652	8	146
1998	4 784	131	949	671	866	553	881	671	9	151
1999	4 937	136	975	689	897	575	916	688	9	156
2000	5 091	140	1 001	706	930	598	953	706	9	159
2005	5 763	160	1 116	776	1 072	706	1 120	780	10	176
2010	6 520	180	1 242	858	1 231	824	1 298	866	11	197
2015	7 338	201	1 373	944	1 406	958	1 497	956	12	221
HORS DES RÉSERVES										
1990	1 246	78	139	337	127	130	109	261	19	20
1991	1 319	82	147	356	135	138	115	276	20	23
1992	1 398	86	156	377	144	146	122	293	22	25
1993	1 479	90	165	398	153	155	129	309	24	28
1994	1 561	94	174	419	163	163	136	326	25	30
1995	1 642	99	183	441	172	171	142	342	27	33
1996	1 722	103	192	462	182	180	149	357	28	35
1997	1 802	107	201	482	191	188	157	373	30	38
1998	1 882	112	210	502	201	197	164	389	31	40
1999	1 961	117	219	522	210	206	171	404	32	43
2000	2 041	121	228	542	220	214	178	419	34	45
2005	2 401	142	270	629	266	257	211	485	39	56
2010	2 703	162	302	699	305	297	242	535	43	64
2015	2 984	180	331	762	342	339	274	576	46	70

\*\*\*\*\*

PRÉPARÉ PAR LA SECTION DES PROJECTIONS DÉMOGRAPHIQUES, DIVISION DE LA DÉMOGRAPHIE, DE STATISTIQUE CANADA  
POUR LA SECTION DE L'ANALYSE QUANTITATIVE ET DE LA RECHERCHE SOCIODÉMOGRAPHIQUE, MAINC.

\*\*\*\*\*  
 SCÉNARIO B

PROJECTION DU NOMBRE DE MÉNAGES PAR TYPE, LIEU DE DOMICILE ET SCÉNARIO, CANADA ET RÉGIONS DU MAINC, 1990-2015

ANNÉE (AU 31 DÉCEMBRE)

MÉNAGES NON FAMILIAUX

	CANADA	ATLANT.	QC	ONT.	MAN.	SASK.	ALB.	C.-B.	YUK.	T. N.-O
DANS ET HORS RÉSERVES										
1990	30 174	1 313	2 385	8 816	3 508	3 653	2 839	6 654	581	421
1991	31 706	1 371	2 500	9 238	3 707	3 848	2 994	6 983	607	443
1992	33 359	1 434	2 620	9 704	3 925	4 050	3 160	7 340	637	466
1993	35 072	1 497	2 747	10 175	4 150	4 268	3 337	7 708	668	490
1994	36 786	1 562	2 876	10 650	4 377	4 484	3 511	8 065	699	515
1995	38 499	1 628	3 004	11 125	4 605	4 703	3 686	8 422	729	540
1996	40 180	1 693	3 126	11 587	4 830	4 930	3 861	8 758	759	564
1997	41 847	1 758	3 250	12 032	5 058	5 148	4 040	9 097	789	588
1998	43 528	1 825	3 373	12 469	5 288	5 380	4 223	9 434	815	615
1999	45 181	1 893	3 497	12 901	5 516	5 604	4 401	9 762	842	641
2000	46 855	1 960	3 620	13 333	5 750	5 839	4 582	10 093	869	665
2005	54 298	2 266	4 191	15 156	6 822	6 950	5 404	11 507	969	771
2010	61 236	2 560	4 683	16 813	7 821	8 075	6 230	12 721	1 072	866
2015	68 118	2 862	5 150	18 391	8 828	9 276	7 115	13 801	1 169	964

\*\*\*\*\*  
 PRÉPARÉ PAR LA SECTION DES PROJECTIONS DÉMOGRAPHIQUES, DIVISION DE LA DÉMOGRAPHIE, DE STATISTIQUE CANADA  
 POUR LA SECTION DE L'ANALYSE QUANTITATIVE ET DE LA RECHERCHE SOCIODÉMOGRAPHIQUE, MAINC.

\*\*\*\*\*

SCÉNARIO B

PROJECTION DU NOMBRE DE MÉNAGES PAR TYPE, LIEU DE DOMICILE ET SCÉNARIO, CANADA ET RÉGIONS DU MAINC, 1990-2015

ANNÉE (AU 31 DÉCEMBRE)

MÉNAGES NON FAMILIAUX

	CANADA	ATLANT.	QC	ONT.	MAN.	SASK.	ALB.	C.-B.	YUK.	T. N.-O
DANS LES RÉSERVES										
1990	12 869	708	1 023	3 594	1 550	1 604	1 326	2 437	346	307
1991	13 382	737	1 058	3 721	1 620	1 679	1 397	2 524	353	314
1992	13 941	768	1 093	3 866	1 699	1 757	1 472	2 618	362	323
1993	14 518	798	1 132	4 010	1 779	1 835	1 552	2 717	372	333
1994	15 103	829	1 171	4 156	1 860	1 921	1 632	2 811	384	344
1995	15 687	861	1 210	4 300	1 940	2 009	1 711	2 905	395	354
1996	16 256	893	1 246	4 437	2 020	2 101	1 790	2 991	406	364
1997	16 814	924	1 283	4 566	2 099	2 188	1 871	3 077	417	374
1998	17 380	956	1 319	4 691	2 179	2 280	1 954	3 163	427	386
1999	17 935	988	1 355	4 815	2 257	2 371	2 033	3 246	437	398
2000	18 495	1 020	1 390	4 937	2 338	2 466	2 115	3 331	447	408
2005	20 938	1 160	1 551	5 424	2 697	2 909	2 485	3 677	482	451
2010	23 688	1 306	1 727	5 999	3 097	3 398	2 881	4 086	535	505
2015	26 658	1 463	1 909	6 599	3 536	3 950	3 321	4 508	593	567
HORS DES RÉSERVES										
1990	17 305	604	1 362	5 222	1 959	2 049	1 512	4 216	235	115
1991	18 323	634	1 442	5 517	2 087	2 169	1 597	4 459	255	129
1992	19 419	666	1 527	5 838	2 227	2 293	1 688	4 722	275	143
1993	20 555	699	1 615	6 164	2 371	2 433	1 784	4 991	295	157
1994	21 682	733	1 704	6 494	2 517	2 563	1 880	5 254	315	171
1995	22 812	767	1 793	6 825	2 664	2 694	1 975	5 517	334	186
1996	23 925	801	1 880	7 149	2 810	2 829	2 071	5 767	353	200
1997	25 033	834	1 967	7 466	2 959	2 959	2 170	6 019	372	214
1998	26 148	869	2 054	7 778	3 110	3 100	2 270	6 270	387	228
1999	27 246	905	2 142	8 086	3 258	3 233	2 368	6 515	405	243
2000	28 360	940	2 229	8 396	3 412	3 373	2 467	6 763	422	257
2005	33 360	1 106	2 640	9 731	4 126	4 041	2 919	7 830	487	320
2010	37 548	1 254	2 956	10 813	4 724	4 676	3 349	8 634	536	361
2015	41 460	1 399	3 241	11 792	5 292	5 326	3 795	9 293	576	398

\*\*\*\*\*

PRÉPARÉ PAR LA SECTION DES PROJECTIONS DÉMOGRAPHIQUES, DIVISION DE LA DÉMOGRAPHIE, DE STATISTIQUE CANADA  
 POUR LA SECTION DE L'ANALYSE QUANTITATIVE ET DE LA RECHERCHE SOCIODÉMOGRAPHIQUE, MAINC.

\*\*\*\*\*

SCÉNARIO B

PROJECTION DU NOMBRE DE MÉNAGES PAR TYPE, LIEU DE DOMICILE ET SCÉNARIO, CANADA ET RÉGIONS DU MAINC, 1990-2015

ANNÉE (AU 31 DÉCEMBRE)

MÉNAGES NON FAMILIAUX

	CANADA	ATLANT.	QC	ONT.	MAN.	SASK.	ALB.	C.-B.	YUK.	T. N.-O
DANS LES RÉSERVES										
1990	12 869	708	1 023	3 594	1 550	1 604	1 326	2 437	346	307
1991	13 382	737	1 058	3 721	1 620	1 679	1 397	2 524	353	314
1992	13 941	768	1 093	3 866	1 699	1 757	1 472	2 618	362	323
1993	14 518	798	1 132	4 010	1 779	1 835	1 552	2 717	372	333
1994	15 103	829	1 171	4 156	1 860	1 921	1 632	2 811	384	344
1995	15 687	861	1 210	4 300	1 940	2 009	1 711	2 905	395	354
1996	16 256	893	1 246	4 437	2 020	2 101	1 790	2 991	406	364
1997	16 814	924	1 283	4 566	2 099	2 188	1 871	3 077	417	374
1998	17 380	956	1 319	4 691	2 179	2 280	1 954	3 163	427	386
1999	17 935	988	1 355	4 815	2 257	2 371	2 033	3 246	437	398
2000	18 495	1 020	1 390	4 937	2 338	2 466	2 115	3 331	447	408
2005	20 938	1 160	1 551	5 424	2 697	2 909	2 485	3 677	482	451
2010	23 688	1 306	1 727	5 999	3 097	3 398	2 881	4 086	535	505
2015	26 658	1 463	1 909	6 599	3 536	3 950	3 321	4 508	593	567
HORS DES RÉSERVES										
1990	17 305	604	1 362	5 222	1 959	2 049	1 512	4 216	235	115
1991	18 323	634	1 442	5 517	2 087	2 169	1 597	4 459	255	129
1992	19 419	666	1 527	5 838	2 227	2 293	1 688	4 722	275	143
1993	20 555	699	1 615	6 164	2 371	2 433	1 784	4 991	295	157
1994	21 682	733	1 704	6 494	2 517	2 563	1 880	5 254	315	171
1995	22 812	767	1 793	6 825	2 664	2 694	1 975	5 517	334	186
1996	23 925	801	1 880	7 149	2 810	2 829	2 071	5 767	353	200
1997	25 033	834	1 967	7 466	2 959	2 959	2 170	6 019	372	214
1998	26 148	869	2 054	7 778	3 110	3 100	2 270	6 270	387	228
1999	27 246	905	2 142	8 086	3 258	3 233	2 368	6 515	405	243
2000	28 360	940	2 229	8 396	3 412	3 373	2 467	6 763	422	257
2005	33 360	1 106	2 640	9 731	4 126	4 041	2 919	7 830	487	320
2010	37 548	1 254	2 956	10 813	4 724	4 676	3 349	8 634	536	361
2015	41 460	1 399	3 241	11 792	5 292	5 326	3 795	9 293	576	398

\*\*\*\*\*

PRÉPARÉ PAR LA SECTION DES PROJECTIONS DÉMOGRAPHIQUES, DIVISION DE LA DÉMOGRAPHIE, DE STATISTIQUE CANADA  
POUR LA SECTION DE L'ANALYSE QUANTITATIVE ET DE LA RECHERCHE SOCIODÉMOGRAPHIQUE, MAINC.

\*\*\*\*\*

SCÉNARIO C

PROJECTION DU NOMBRE DE MÉNAGES PAR TYPE, LIEU DE DOMICILE ET SCÉNARIO, CANADA ET RÉGIONS DU MAINC, 1990-2015

ANNÉE (AU 31 DÉCEMBRE)

TOUS LES TYPES

	CANADA	ATLANT.	QC	ONT.	MAN.	SASK.	ALB.	C.-B.	YUK.	T. N.-O
DANS ET HORS RÉSERVES										
1990	161 819	6 762	15 522	44 165	20 990	21 280	17 439	30 432	2 372	2 858
1991	170 234	7 069	16 264	46 365	22 188	22 444	18 395	31 987	2 503	3 018
1992	179 271	7 398	17 031	48 791	23 498	23 644	19 412	33 652	2 649	3 195
1993	188 597	7 724	17 838	51 222	24 845	24 952	20 493	35 362	2 792	3 371
1994	197 859	8 063	18 658	53 670	26 197	26 211	21 550	37 012	2 943	3 554
1995	207 106	8 399	19 470	56 108	27 556	27 487	22 613	38 656	3 081	3 734
1996	216 143	8 736	20 239	58 479	28 897	28 801	23 664	40 197	3 217	3 913
1997	225 073	9 069	21 013	60 758	30 245	30 063	24 737	41 748	3 353	4 086
1998	234 043	9 413	21 785	62 982	31 608	31 397	25 838	43 271	3 470	4 277
1999	242 834	9 756	22 552	65 178	32 950	32 686	26 896	44 759	3 592	4 463
2000	251 715	10 102	23 308	67 367	34 332	34 030	27 972	46 251	3 717	4 636
2005	290 624	11 640	26 792	76 481	40 576	40 326	32 780	52 485	4 157	5 388
2010	324 362	13 029	29 648	84 065	46 113	46 270	37 344	57 350	4 539	6 003
2015	355 503	14 369	32 202	90 702	51 396	52 199	41 957	61 234	4 855	6 590

\*\*\*\*\*

PRÉPARÉ PAR LA SECTION DES PROJECTIONS DÉMOGRAPHIQUES, DIVISION DE LA DÉMOGRAPHIE, DE STATISTIQUE CANADA  
POUR LA SECTION DE L'ANALYSE QUANTITATIVE ET DE LA RECHERCHE SOCIODÉMOGRAPHIQUE, MAINC.

\*\*\*\*\*

SCÉNARIO C

PROJECTION DU NOMBRE DE MÉNAGES PAR TYPE, LIEU DE DOMICILE ET SCÉNARIO, CANADA ET RÉGIONS DU MAINC, 1990-2015

ANNÉE (AU 31 DÉCEMBRE)

TOUS LES TYPES

	CANADA	ATLANT.	QC	ONT.	MAN.	SASK.	ALB.	C.-B.	YUK.	T. N.-O
DANS LES RÉSERVES										
1990	72 923	3 543	8 586	17 210	10 825	8 853	8 511	12 256	1 080	2 059
1991	75 208	3 675	8 799	17 646	11 243	9 212	8 948	12 550	1 067	2 069
1992	77 704	3 814	9 017	18 147	11 705	9 587	9 414	12 870	1 061	2 088
1993	80 217	3 948	9 258	18 642	12 174	9 906	9 909	13 202	1 063	2 112
1994	82 791	4 087	9 498	19 127	12 645	10 324	10 393	13 507	1 069	2 140
1995	85 321	4 225	9 736	19 596	13 100	10 743	10 874	13 806	1 075	2 166
1996	87 721	4 364	9 942	20 028	13 537	11 172	11 346	14 060	1 079	2 193
1997	90 062	4 497	10 150	20 411	13 978	11 576	11 832	14 310	1 086	2 221
1998	92 412	4 636	10 355	20 783	14 405	12 006	12 322	14 562	1 089	2 255
1999	94 660	4 771	10 555	21 139	14 822	12 417	12 795	14 781	1 092	2 288
2000	96 923	4 909	10 750	21 475	15 251	12 846	13 272	15 012	1 097	2 313
2005	106 001	5 463	11 549	22 594	17 024	14 758	15 368	15 764	1 088	2 393
2010	118 020	6 072	12 662	24 564	19 248	16 954	17 567	17 157	1 174	2 622
2015	130 894	6 706	13 818	26 649	21 672	19 361	19 907	18 599	1 279	2 903
HORS DES RÉSERVES										
1990	88 895	3 219	6 935	26 955	10 164	12 427	8 928	18 176	1 292	799
1991	95 026	3 393	7 465	28 719	10 945	13 232	9 447	19 437	1 437	950
1992	101 567	3 584	8 014	30 644	11 793	14 057	9 998	20 782	1 588	1 106
1993	108 380	3 776	8 579	32 579	12 671	15 045	10 584	22 159	1 729	1 258
1994	115 068	3 976	9 160	34 543	13 553	15 887	11 157	23 505	1 874	1 414
1995	121 785	4 174	9 735	36 512	14 456	16 744	11 739	24 850	2 006	1 568
1996	128 422	4 372	10 297	38 451	15 361	17 629	12 318	26 138	2 138	1 720
1997	135 011	4 572	10 863	40 347	16 267	18 487	12 905	27 438	2 267	1 865
1998	141 630	4 777	11 430	42 199	17 203	19 391	13 516	28 709	2 382	2 023
1999	148 174	4 985	11 998	44 040	18 129	20 270	14 101	29 977	2 500	2 175
2000	154 792	5 193	12 558	45 893	19 081	21 184	14 700	31 239	2 621	2 323
2005	184 624	6 177	15 243	53 886	23 552	25 568	17 413	36 721	3 069	2 995
2010	206 342	6 957	16 987	59 501	26 864	29 316	19 777	40 193	3 365	3 381
2015	224 609	7 663	18 384	64 053	29 724	32 838	22 050	42 634	3 576	3 687

\*\*\*\*\*

PRÉPARÉ PAR LA SECTION DES PROJECTIONS DÉMOGRAPHIQUES, DIVISION DE LA DÉMOGRAPHIE, DE STATISTIQUE CANADA  
 POUR LA SECTION DE L'ANALYSE QUANTITATIVE ET DE LA RECHERCHE SOCIODÉMOGRAPHIQUE, MAINC.

\*\*\*\*\*

SCÉNARIO C

PROJECTION DU NOMBRE DE MÉNAGES PAR TYPE, LIEU DE DOMICILE ET SCÉNARIO, CANADA ET RÉGIONS DU MAINC, 1990-2015

ANNÉE (AU 31 DÉCEMBRE)	MÉNAGES UNIFAMILIAUX									
	CANADA	ATLANT.	QC	ONT.	MAN.	SASK.	ALB.	C.-B.	YUK.	T. N.-O
DANS ET HORS RÉSERVES										
1990	126 857	5 274	12 261	34 498	16 739	17 107	13 893	23 000	1 765	2 296
1991	133 478	5 514	12 845	36 230	17 694	18 049	14 656	24 173	1 872	2 429
1992	140 589	5 771	13 448	38 140	18 737	19 020	15 468	25 430	1 991	2 575
1993	147 928	6 026	14 083	40 052	19 810	20 083	16 330	26 720	2 105	2 720
1994	155 215	6 292	14 729	41 980	20 887	21 101	17 174	27 966	2 226	2 871
1995	162 491	6 554	15 368	43 900	21 970	22 132	18 023	29 207	2 336	3 020
1996	169 603	6 817	15 972	45 768	23 038	23 195	18 862	30 369	2 444	3 168
1997	176 631	7 078	16 581	47 565	24 112	24 215	19 719	31 539	2 553	3 311
1998	183 690	7 347	17 189	49 318	25 197	25 294	20 597	32 688	2 647	3 468
1999	190 610	7 615	17 792	51 050	26 266	26 336	21 442	33 811	2 744	3 621
2000	197 601	7 885	18 386	52 777	27 366	27 422	22 302	34 936	2 844	3 763
2005	228 242	9 089	21 125	59 974	32 339	32 520	26 144	39 638	3 198	4 385
2010	254 743	10 174	23 377	65 930	36 751	37 312	29 781	43 313	3 494	4 888
2015	279 175	11 220	25 391	71 131	40 963	42 082	33 452	46 247	3 734	5 364

\*\*\*\*\*

PRÉPARÉ PAR LA SECTION DES PROJECTIONS DÉMOGRAPHIQUES, DIVISION DE LA DÉMOGRAPHIE, DE STATISTIQUE CANADA  
 POUR LA SECTION DE L'ANALYSE QUANTITATIVE ET DE LA RECHERCHE SOCIODÉMOGRAPHIQUE, MAINC.

\*\*\*\*\*  
 SCÉNARIO C

PROJECTION DU NOMBRE DE MÉNAGES PAR TYPE, LIEU DE DOMICILE ET SCÉNARIO, CANADA ET RÉGIONS DU MAINC, 1990-2015

ANNÉE (AU 31 DÉCEMBRE)	MÉNAGES UNIFAMILIAUX									
	CANADA	ATLANT.	QC	ONT.	MAN.	SASK.	ALB.	C.-B.	YUK.	T. N.-O
DANS LES RÉSERVES										
1990	56 512	2 737	6 827	13 102	8 660	6 859	6 587	9 302	727	1 633
1991	58 283	2 840	6 996	13 434	8 994	7 138	6 925	9 525	718	1 640
1992	60 217	2 947	7 169	13 815	9 363	7 428	7 286	9 768	714	1 656
1993	62 164	3 051	7 361	14 192	9 738	7 676	7 669	10 020	716	1 675
1994	64 159	3 158	7 552	14 561	10 115	8 000	8 044	10 251	720	1 697
1995	66 120	3 264	7 740	14 918	10 479	8 324	8 416	10 479	723	1 718
1996	67 980	3 372	7 905	15 247	10 828	8 657	8 781	10 671	726	1 739
1997	69 794	3 475	8 070	15 538	11 182	8 970	9 157	10 861	731	1 761
1998	71 615	3 582	8 233	15 822	11 523	9 303	9 536	11 052	733	1 788
1999	73 357	3 686	8 392	16 093	11 856	9 621	9 902	11 219	735	1 815
2000	75 111	3 792	8 547	16 349	12 200	9 953	10 272	11 394	738	1 834
2005	82 146	4 221	9 182	17 201	13 618	11 435	11 893	11 964	732	1 897
2010	91 460	4 691	10 067	18 700	15 397	13 137	13 595	13 022	790	2 079
2015	101 437	5 181	10 986	20 287	17 336	15 002	15 406	14 116	861	2 302
HORS DES RÉSERVES										
1990	70 345	2 537	5 434	21 396	8 079	10 248	7 307	13 698	1 039	663
1991	75 196	2 674	5 849	22 797	8 700	10 911	7 731	14 649	1 155	789
1992	80 372	2 825	6 279	24 324	9 374	11 592	8 182	15 662	1 276	919
1993	85 764	2 976	6 722	25 860	10 071	12 407	8 661	16 700	1 389	1 045
1994	91 056	3 134	7 177	27 419	10 773	13 101	9 131	17 714	1 506	1 174
1995	96 371	3 290	7 627	28 982	11 491	13 808	9 607	18 728	1 612	1 303
1996	101 623	3 445	8 068	30 521	12 209	14 538	10 081	19 699	1 718	1 429
1997	106 837	3 603	8 511	32 026	12 930	15 245	10 561	20 678	1 822	1 549
1998	112 075	3 765	8 956	33 496	13 674	15 991	11 061	21 636	1 914	1 680
1999	117 253	3 929	9 401	34 957	14 410	16 715	11 540	22 592	2 009	1 807
2000	122 490	4 093	9 840	36 428	15 167	17 469	12 031	23 543	2 106	1 930
2005	146 096	4 868	11 943	42 773	18 720	21 085	14 250	27 674	2 466	2 488
2010	163 283	5 483	13 310	47 230	21 353	24 175	16 186	30 291	2 704	2 809
2015	177 738	6 039	14 404	50 843	23 627	27 080	18 045	32 131	2 873	3 062



\*\*\*\*\*  
 SCÉNARIO C

PROJECTION DU NOMBRE DE MÉNAGES PAR TYPE, LIEU DE DOMICILE ET SCÉNARIO, CANADA ET RÉGIONS DU MAINC, 1990-2015

ANNÉE (AU 31 DÉCEMBRE)	MÉNAGES MULTIFAMILIAUX									
	CANADA	ATLANT.	QC	ONT.	MAN.	SASK.	ALB.	C.-B.	YUK.	T. N.-O
DANS ET HORS RÉSERVES										
1990	4 788	175	876	851	743	519	707	778	26	140
1991	4 985	183	904	886	776	544	744	809	28	144
1992	5 198	192	934	926	813	569	783	841	30	150
1993	5 415	200	966	965	851	593	825	875	32	155
1994	5 634	209	998	1 004	888	620	866	907	34	160
1995	5 851	217	1 030	1 042	925	648	907	939	36	166
1996	6 060	226	1 059	1 079	962	676	947	969	38	171
1997	6 266	234	1 089	1 115	998	703	989	998	40	177
1998	6 473	243	1 117	1 149	1 034	731	1 031	1 027	42	182
1999	6 674	252	1 146	1 183	1 069	758	1 071	1 054	43	188
2000	6 877	261	1 174	1 216	1 105	787	1 112	1 082	45	193
2005	7 736	300	1 296	1 349	1 262	917	1 292	1 193	52	215
2010	8 624	335	1 427	1 478	1 430	1 053	1 475	1 301	57	238
2015	9 505	370	1 554	1 598	1 603	1 195	1 668	1 397	60	262

\*\*\*\*\*  
 PRÉPARÉ PAR LA SECTION DES PROJECTIONS DÉMOGRAPHIQUES, DIVISION DE LA DÉMOGRAPHIE, DE STATISTIQUE CANADA  
 POUR LA SECTION DE L'ANALYSE QUANTITATIVE ET DE LA RECHERCHE SOCIODÉMOGRAPHIQUE, MAINC.

\*\*\*\*\*  
SCÉNARIO C

PROJECTION DU NOMBRE DE MÉNAGES PAR TYPE, LIEU DE DOMICILE ET SCÉNARIO, CANADA ET RÉGIONS DU MAINC, 1990-2015

ANNÉE (AU 31 DÉCEMBRE)	MÉNAGES MULTIFAMILIAUX									
	CANADA	ATLANT.	QC	ONT.	MAN.	SASK.	ALB.	C.-B.	YUK.	T. N.-O
DANS LES RÉSERVES										
1990	3 542	97	736	514	616	389	598	517	7	120
1991	3 653	101	755	527	640	405	628	529	7	120
1992	3 774	105	773	542	666	421	661	543	7	121
1993	3 897	109	794	557	693	435	696	557	7	123
1994	4 022	112	815	571	720	454	730	569	7	124
1995	4 144	116	835	585	746	472	764	582	7	126
1996	4 261	120	853	598	770	491	797	593	7	128
1997	4 375	124	871	610	796	509	831	603	7	129
1998	4 489	127	888	621	820	528	865	614	7	131
1999	4 598	131	905	631	844	546	899	623	7	133
2000	4 708	135	922	641	868	565	932	633	7	135
2005	5 149	150	990	675	969	649	1 079	665	7	139
2010	5 733	167	1 086	734	1 095	745	1 234	723	8	153
2015	6 358	184	1 185	796	1 233	851	1 398	784	8	169
HORS DES RÉSERVES										
1990	1 246	78	139	337	127	130	109	261	19	20
1991	1 331	82	150	359	136	139	115	279	21	24
1992	1 423	87	161	383	147	147	122	299	23	28
1993	1 519	91	172	408	158	158	129	319	25	32
1994	1 612	96	184	432	169	167	136	338	27	36
1995	1 706	101	195	457	180	176	143	357	29	40
1996	1 799	106	207	481	191	185	151	376	31	44
1997	1 892	111	218	505	202	194	158	394	33	47
1998	1 984	116	229	528	214	203	165	413	35	51
1999	2 076	121	241	551	226	213	172	431	36	55
2000	2 169	126	252	574	237	222	180	449	38	59
2005	2 587	149	306	674	293	268	213	528	45	76
2010	2 891	168	341	745	334	307	242	578	49	86
2015	3 147	185	369	802	370	344	269	613	52	94

\*\*\*\*\*

SCÉNARIO C

PROJECTION DU NOMBRE DE MÉNAGES PAR TYPE, LIEU DE DOMICILE ET SCÉNARIO, CANADA ET RÉGIONS DU MAINC, 1990-2015

ANNÉE (AU 31 DÉCEMBRE)

MÉNAGES NON FAMILIAUX

	CANADA	ATLANT.	QC	ONT.	MAN.	SASK.	ALB.	C.-B.	YUK.	T. N.-O
DANS ET HORS RÉSERVES										
1990	30 174	1 313	2 385	8 816	3 508	3 653	2 839	6 654	581	421
1991	31 770	1 372	2 515	9 249	3 719	3 851	2 995	7 005	603	445
1992	33 484	1 435	2 648	9 726	3 948	4 055	3 161	7 381	629	470
1993	35 254	1 498	2 788	10 205	4 184	4 276	3 337	7 766	655	496
1994	37 010	1 563	2 931	10 686	4 422	4 490	3 510	8 139	683	522
1995	38 764	1 628	3 072	11 166	4 661	4 707	3 683	8 510	709	548
1996	40 480	1 693	3 207	11 631	4 898	4 931	3 855	8 860	735	574
1997	42 176	1 757	3 343	12 079	5 136	5 146	4 030	9 211	760	599
1998	43 879	1 823	3 479	12 515	5 377	5 373	4 210	9 556	782	627
1999	45 550	1 890	3 614	12 946	5 615	5 592	4 383	9 894	805	654
2000	47 237	1 956	3 747	13 375	5 860	5 820	4 558	10 232	828	679
2005	54 646	2 251	4 370	15 158	6 976	6 890	5 344	11 654	907	787
2010	60 995	2 520	4 845	16 657	7 932	7 906	6 088	12 736	988	877
2015	66 823	2 779	5 257	17 974	8 830	8 922	6 837	13 589	1 060	963

\*\*\*\*\*

PRÉPARÉ PAR LA SECTION DES PROJECTIONS DÉMOGRAPHIQUES, DIVISION DE LA DÉMOGRAPHIE, DE STATISTIQUE CANADA  
 POUR LA SECTION DE L'ANALYSE QUANTITATIVE ET DE LA RECHERCHE SOCIODÉMOGRAPHIQUE, MAINC.

\*\*\*\*\*  
 SCÉNARIO C

PROJECTION DU NOMBRE DE MÉNAGES PAR TYPE, LIEU DE DOMICILE ET SCÉNARIO, CANADA ET RÉGIONS DU MAINC, 1990-2015

ANNÉE (AU 31 DÉCEMBRE)	MÉNAGES NON FAMILIAUX									
	CANADA	ATLANT.	QC	ONT.	MAN.	SASK.	ALB.	C.-B.	YUK.	T. N.-O
DANS LES RÉSERVES										
1990	12 869	708	1 023	3 594	1 550	1 604	1 326	2 437	346	307
1991	13 272	735	1 049	3 685	1 609	1 669	1 394	2 496	342	308
1992	13 712	762	1 075	3 790	1 676	1 737	1 467	2 559	340	311
1993	14 156	789	1 103	3 893	1 743	1 795	1 544	2 626	341	314
1994	14 610	817	1 132	3 995	1 810	1 871	1 620	2 686	343	319
1995	15 057	845	1 160	4 093	1 875	1 947	1 695	2 746	344	322
1996	15 480	872	1 185	4 183	1 938	2 024	1 768	2 796	346	327
1997	15 893	899	1 210	4 263	2 001	2 098	1 844	2 846	348	331
1998	16 308	927	1 234	4 340	2 062	2 176	1 920	2 896	349	336
1999	16 705	954	1 258	4 415	2 122	2 250	1 994	2 940	350	341
2000	17 104	981	1 281	4 485	2 183	2 328	2 068	2 985	351	344
2005	18 706	1 092	1 376	4 719	2 437	2 674	2 395	3 135	349	356
2010	20 827	1 214	1 509	5 130	2 755	3 072	2 738	3 412	376	390
2015	23 099	1 340	1 647	5 565	3 102	3 508	3 102	3 699	410	432
HORS DES RÉSERVES										
1990	17 305	604	1 362	5 222	1 959	2 049	1 512	4 216	235	115
1991	18 498	637	1 466	5 564	2 109	2 182	1 600	4 509	261	137
1992	19 772	673	1 574	5 936	2 273	2 318	1 694	4 821	289	159
1993	21 098	709	1 685	6 311	2 442	2 481	1 793	5 141	314	181
1994	22 400	746	1 799	6 692	2 612	2 619	1 890	5 453	341	204
1995	23 708	784	1 912	7 073	2 786	2 761	1 989	5 765	365	226
1996	25 000	821	2 022	7 449	2 960	2 907	2 087	6 064	389	248
1997	26 282	858	2 133	7 816	3 135	3 048	2 186	6 365	412	269
1998	27 571	897	2 245	8 175	3 315	3 197	2 290	6 660	433	291
1999	28 845	936	2 356	8 531	3 493	3 342	2 389	6 954	455	313
2000	30 133	975	2 466	8 890	3 677	3 493	2 490	7 247	477	334
2005	35 940	1 160	2 994	10 439	4 538	4 216	2 950	8 519	558	431
2010	40 168	1 306	3 336	11 527	5 177	4 834	3 350	9 324	612	487
2015	43 724	1 438	3 610	12 408	5 728	5 414	3 735	9 891	650	531

## A.2

### **Projections sur les familles d'Indiens inscrits par scénario et lieu de domicile au Canada et dans les régions du MAINC du 31 décembre 1990 au 31 décembre 2015**

Les tableaux sont placés par ordre hiérarchique :

- scénarios (A, B et C);
- lieu de domicile (total, dans les réserves, hors des réserves).

\*\*\*\*\*

SCÉNARIO A

PROJECTION DU NOMBRE DE FAMILLES PAR LIEU DE DOMICILE ET SCÉNARIO, CANADA ET RÉGIONS DU MAINC, 1990-2015

ANNÉE (AU 31 DÉCEMBRE)

	CANADA	ATLANT.	QC	ONT.	MAN.	SASK.	ALB.	C.-B.	YUK.	T. N.-O
DANS ET HORS RÉSERVES										
1990	136 797	5 694	14 366	36 571	18 074	18 246	15 185	24 327	1 777	2 557
1991	143 414	5 947	14 972	38 281	19 028	19 201	15 996	25 446	1 870	2 673
1992	150 528	6 209	15 600	40 169	20 075	20 186	16 860	26 652	1 974	2 804
1993	157 883	6 478	16 264	42 072	21 149	21 236	17 784	27 888	2 078	2 935
1994	165 231	6 757	16 944	43 997	22 229	22 283	18 687	29 072	2 183	3 078
1995	172 557	7 031	17 616	45 906	23 309	23 337	19 598	30 261	2 283	3 215
1996	179 684	7 305	18 248	47 744	24 366	24 432	20 494	31 362	2 382	3 349
1997	186 707	7 570	18 885	49 498	25 435	25 478	21 418	32 463	2 478	3 482
1998	193 746	7 845	19 516	51 197	26 512	26 590	22 353	33 541	2 560	3 631
1999	200 602	8 120	20 148	52 866	27 555	27 655	23 253	34 581	2 648	3 776
2000	207 549	8 393	20 763	54 526	28 641	28 779	24 170	35 635	2 732	3 910
2005	237 365	9 580	23 599	61 217	33 424	33 957	28 192	39 877	3 028	4 491
2010	265 692	10 720	26 225	67 250	38 066	39 250	32 255	43 597	3 288	5 041
2015	294 563	11 876	28 818	73 015	42 883	45 011	36 736	47 074	3 540	5 610

\*\*\*\*\*

PRÉPARÉ PAR LA SECTION DES PROJECTIONS DÉMOGRAPHIQUES, DIVISION DE LA DÉMOGRAPHIE, DE STATISTIQUE CANADA  
 POUR LA SECTION DE L'ANALYSE QUANTITATIVE ET DE LA RECHERCHE SOCIODÉMOGRAPHIQUE, MAINC.

\*\*\*\*\*  
 SCÉNARIO A

PROJECTION DU NOMBRE DE FAMILLES PAR LIEU DE DOMICILE ET SCÉNARIO, CANADA ET RÉGIONS DU MAINC, 1990-2015

ANNÉE (AU 31 DÉCEMBRE)

	CANADA	ATLANT.	QC	ONT.	MAN.	SASK.	ALB.	C.-B.	YUK.	T. N.-O
DANS LES RÉSERVES										
1990	64 246	2 914	8 246	14 272	10 033	7 811	7 891	10 516	717	1 846
1991	67 314	3 042	8 585	14 919	10 552	8 220	8 312	11 002	753	1 930
1992	70 618	3 175	8 937	15 638	11 122	8 642	8 762	11 526	794	2 022
1993	74 049	3 310	9 313	16 361	11 707	9 098	9 241	12 069	833	2 116
1994	77 486	3 450	9 697	17 090	12 297	9 555	9 712	12 591	876	2 218
1995	80 916	3 589	10 077	17 814	12 888	10 018	10 186	13 113	917	2 314
1996	84 266	3 731	10 432	18 510	13 467	10 502	10 653	13 603	957	2 411
1997	87 583	3 867	10 794	19 170	14 051	10 967	11 138	14 092	997	2 506
1998	90 931	4 008	11 149	19 814	14 643	11 464	11 629	14 576	1 032	2 615
1999	94 197	4 148	11 506	20 443	15 220	11 944	12 102	15 048	1 068	2 720
2000	97 517	4 288	11 858	21 070	15 821	12 453	12 583	15 525	1 103	2 817
2005	112 040	4 898	13 475	23 615	18 507	14 817	14 729	17 523	1 234	3 242
2010	126 300	5 485	14 994	25 996	21 185	17 268	16 964	19 381	1 368	3 658
2015	141 292	6 095	16 517	28 355	24 053	19 983	19 469	21 210	1 508	4 101
HORS DES RÉSERVES										
1990	72 550	2 781	6 120	22 299	8 040	10 434	7 293	13 811	1 060	711
1991	76 099	2 904	6 387	23 362	8 476	10 981	7 684	14 444	1 117	744
1992	79 910	3 034	6 663	24 531	8 954	11 543	8 097	15 126	1 181	782
1993	83 835	3 168	6 951	25 711	9 442	12 138	8 542	15 819	1 244	818
1994	87 745	3 307	7 247	26 908	9 932	12 728	8 975	16 482	1 307	860
1995	91 641	3 442	7 539	28 092	10 422	13 320	9 412	17 148	1 366	901
1996	95 418	3 574	7 816	29 234	10 899	13 930	9 841	17 760	1 426	938
1997	99 124	3 703	8 091	30 327	11 383	14 512	10 280	18 371	1 481	975
1998	102 815	3 837	8 367	31 383	11 869	15 126	10 724	18 965	1 528	1 017
1999	106 405	3 972	8 642	32 423	12 336	15 711	11 152	19 533	1 580	1 057
2000	110 031	4 105	8 905	33 456	12 820	16 326	11 587	20 110	1 629	1 093
2005	125 325	4 682	10 124	37 602	14 917	19 140	13 463	22 353	1 794	1 249
2010	139 393	5 234	11 231	41 254	16 881	21 982	15 291	24 216	1 920	1 383
2015	153 271	5 781	12 301	44 660	18 830	25 028	17 267	25 864	2 032	1 509

\*\*\*\*\*  
 PRÉPARÉ PAR LA SECTION DES PROJECTIONS DÉMOGRAPHIQUES, DIVISION DE LA DÉMOGRAPHIE, DE STATISTIQUE CANADA  
 POUR LA SECTION DE L'ANALYSE QUANTITATIVE ET DE LA RECHERCHE SOCIODÉMOGRAPHIQUE, MAINC.

\*\*\*\*\*

SCÉNARIO B

PROJECTION DU NOMBRE DE FAMILLES PAR LIEU DE DOMICILE ET SCÉNARIO, CANADA ET RÉGIONS DU MAINC, 1990-2015

ANNÉE (AU 31 DÉCEMBRE)

	CANADA	ATLANT.	QC	ONT.	MAN.	SASK.	ALB.	C.-B.	YUK.	T. N.-O
DANS ET HORS RÉSERVES										
1990	136 797	5 694	14 366	36 571	18 074	18 246	15 185	24 327	1 777	2 557
1991	143 632	5 952	15 004	38 350	19 052	19 220	16 002	25 488	1 877	2 686
1992	150 977	6 220	15 670	40 309	20 124	20 224	16 873	26 738	1 989	2 829
1993	158 579	6 495	16 370	42 286	21 225	21 309	17 803	28 020	2 099	2 973
1994	166 162	6 780	17 087	44 286	22 333	22 373	18 713	29 249	2 212	3 128
1995	173 729	7 061	17 796	46 274	23 442	23 446	19 631	30 483	2 319	3 277
1996	181 099	7 343	18 465	48 189	24 530	24 560	20 535	31 630	2 424	3 424
1997	188 373	7 614	19 141	50 023	25 629	25 626	21 469	32 777	2 527	3 568
1998	195 664	7 896	19 809	51 803	26 737	26 761	22 412	33 901	2 614	3 730
1999	202 773	8 179	20 480	53 551	27 814	27 847	23 323	34 986	2 708	3 886
2000	209 981	8 459	21 135	55 294	28 934	28 994	24 250	36 086	2 798	4 032
2005	241 052	9 687	24 165	62 369	33 891	34 290	28 325	40 540	3 118	4 666
2010	269 230	10 819	26 823	68 422	38 501	39 499	32 319	44 236	3 381	5 231
2015	296 904	11 929	29 351	73 978	43 119	44 970	36 594	47 544	3 626	5 794

\*\*\*\*\*

PRÉPARÉ PAR LA SECTION DES PROJECTIONS DÉMOGRAPHIQUES, DIVISION DE LA DÉMOGRAPHIE, DE STATISTIQUE CANADA  
 POUR LA SECTION DE L'ANALYSE QUANTITATIVE ET DE LA RECHERCHE SOCIODÉMOGRAPHIQUE, MAINC.



\*\*\*\*\*

SCÉNARIO B

PROJECTION DU NOMBRE DE FAMILLES PAR LIEU DE DOMICILE ET SCÉNARIO, CANADA ET RÉGIONS DU MAINC, 1990-2015

ANNÉE (AU 31 DÉCEMBRE)

	CANADA	ATLANT.	QC	ONT.	MAN.	SASK.	ALB.	C.-B.	YUK.	T. N.-O
DANS LES RÉSERVES										
1990	64 246	2 914	8 246	14 272	10 033	7 811	7 891	10 516	717	1 846
1991	66 790	3 032	8 517	14 774	10 482	8 174	8 302	10 887	730	1 892
1992	69 545	3 154	8 795	15 345	10 979	8 550	8 740	11 285	749	1 948
1993	72 381	3 279	9 095	15 914	11 486	8 925	9 208	11 699	769	2 005
1994	75 242	3 406	9 404	16 486	11 992	9 336	9 666	12 089	793	2 071
1995	78 087	3 532	9 705	17 045	12 497	9 753	10 127	12 481	815	2 132
1996	80 838	3 659	9 983	17 577	12 987	10 187	10 579	12 837	837	2 192
1997	83 533	3 783	10 262	18 066	13 478	10 599	11 045	13 190	859	2 252
1998	86 252	3 910	10 538	18 537	13 973	11 033	11 522	13 538	879	2 323
1999	88 881	4 033	10 810	18 997	14 448	11 457	11 975	13 869	898	2 392
2000	91 546	4 159	11 076	19 446	14 945	11 906	12 438	14 208	916	2 452
2005	102 829	4 684	12 272	21 151	17 080	13 953	14 479	15 525	979	2 706
2010	115 201	5 219	13 560	23 105	19 413	16 156	16 608	17 040	1 074	3 026
2015	128 340	5 772	14 879	25 090	21 917	18 584	18 956	18 581	1 180	3 381
HORS DES RÉSERVES										
1990	72 550	2 781	6 120	22 299	8 040	10 434	7 293	13 811	1 060	711
1991	76 842	2 920	6 487	23 576	8 570	11 046	7 700	14 601	1 147	794
1992	81 432	3 066	6 876	24 964	9 145	11 674	8 133	15 453	1 240	881
1993	86 198	3 216	7 274	26 372	9 738	12 384	8 595	16 321	1 330	968
1994	90 920	3 374	7 683	27 801	10 341	13 037	9 048	17 160	1 419	1 057
1995	95 642	3 530	8 090	29 228	10 946	13 693	9 504	18 001	1 504	1 145
1996	100 262	3 683	8 483	30 613	11 543	14 373	9 955	18 792	1 587	1 232
1997	104 839	3 831	8 879	31 957	12 151	15 027	10 424	19 586	1 668	1 316
1998	109 412	3 986	9 271	33 267	12 764	15 728	10 891	20 363	1 735	1 406
1999	113 893	4 145	9 671	34 555	13 366	16 389	11 347	21 117	1 810	1 494
2000	118 435	4 300	10 060	35 847	13 988	17 088	11 812	21 878	1 881	1 580
2005	138 223	5 003	11 893	41 218	16 811	20 338	13 846	25 015	2 140	1 960
2010	154 029	5 600	13 263	45 317	19 088	23 344	15 711	27 196	2 306	2 205
2015	168 564	6 157	14 472	48 888	21 202	26 386	17 638	28 963	2 446	2 413

\*\*\*\*\*

PRÉPARÉ PAR LA SECTION DES PROJECTIONS DÉMOGRAPHIQUES, DIVISION DE LA DÉMOGRAPHIE, DE STATISTIQUE CANADA  
 POUR LA SECTION DE L'ANALYSE QUANTITATIVE ET DE LA RECHERCHE SOCIODÉMOGRAPHIQUE, MAINC.

\*\*\*\*\*

SCÉNARIO C

PROJECTION DU NOMBRE DE FAMILLES PAR LIEU DE DOMICILE ET SCÉNARIO, CANADA ET RÉGIONS DU MAINC, 1990-2015

=====

ANNÉE (AU 31 DÉCEMBRE)

	CANADA	ATLANT.	QC	ONT.	MAN.	SASK.	ALB.	C.-B.	YUK.	T. N.-O
DANS ET HORS RÉSERVES										
1990	136 797	5 694	14 366	36 571	18 074	18 246	15 185	24 327	1 777	2 557
1991	143 821	5 955	15 036	38 409	19 072	19 236	16 004	25 526	1 884	2 699
1992	151 335	6 229	15 731	40 429	20 162	20 250	16 873	26 805	2 002	2 854
1993	159 082	6 505	16 457	42 454	21 280	21 354	17 797	28 111	2 117	3 009
1994	166 758	6 793	17 197	44 498	22 397	22 413	18 695	29 358	2 236	3 171
1995	174 404	7 073	17 927	46 525	23 519	23 480	19 601	30 601	2 347	3 330
1996	181 828	7 355	18 616	48 478	24 614	24 583	20 487	31 755	2 454	3 487
1997	189 130	7 627	19 307	50 341	25 718	25 637	21 397	32 905	2 560	3 638
1998	196 422	7 909	19 994	52 141	26 831	26 750	22 320	34 021	2 650	3 807
1999	203 511	8 188	20 675	53 906	27 909	27 817	23 204	35 098	2 744	3 970
2000	210 677	8 468	21 340	55 662	29 028	28 938	24 099	36 181	2 837	4 122
2005	241 129	9 673	24 392	62 695	33 935	34 060	27 980	40 469	3 150	4 775
2010	266 556	10 705	26 840	68 189	38 205	38 761	31 540	43 633	3 377	5 306
2015	289 587	11 654	28 989	72 782	42 195	43 359	35 119	46 125	3 568	5 796

- 64 -

\*\*\*\*\*

PRÉPARÉ PAR LA SECTION DES PROJECTIONS DÉMOGRAPHIQUES, DIVISION DE LA DÉMOGRAPHIE, DE STATISTIQUE CANADA  
 POUR LA SECTION DE L'ANALYSE QUANTITATIVE ET DE LA RECHERCHE SOCIODÉMOGRAPHIQUE, MAINC.

\*\*\*\*\*

SCÉNARIO C

PROJECTION DU NOMBRE DE FAMILLES PAR LIEU DE DOMICILE ET SCÉNARIO, CANADA ET RÉGIONS DU MAINC, 1990-2015

ANNÉE (AU 31 DÉCEMBRE)

	CANADA	ATLANT.	QC	ONT.	MAN.	SASK.	ALB.	C.-B.	YUK.	T. N.-O
DANS LES RÉSERVES										
1990	64 246	2 914	8 246	14 272	10 033	7 811	7 891	10 516	717	1 846
1991	66 252	3 022	8 442	14 632	10 413	8 127	8 289	10 764	708	1 855
1992	68 429	3 133	8 647	15 043	10 831	8 453	8 713	11 033	704	1 873
1993	70 615	3 242	8 868	15 451	11 254	8 732	9 161	11 308	705	1 894
1994	72 839	3 355	9 090	15 848	11 673	9 093	9 597	11 556	708	1 919
1995	75 018	3 466	9 306	16 229	12 080	9 452	10 032	11 800	711	1 942
1996	77 067	3 578	9 494	16 574	12 464	9 820	10 454	12 003	713	1 966
1997	79 061	3 682	9 682	16 875	12 854	10 167	10 892	12 203	717	1 989
1998	81 051	3 791	9 865	17 162	13 232	10 534	11 330	12 400	718	2 019
1999	82 927	3 896	10 042	17 431	13 591	10 882	11 750	12 568	720	2 048
2000	84 824	4 002	10 213	17 682	13 966	11 251	12 173	12 746	721	2 069
2005	92 137	4 414	10 906	18 428	15 456	12 851	13 974	13 259	710	2 138
2010	101 621	4 856	11 868	19 798	17 299	14 634	15 806	14 261	756	2 341
2015	111 577	5 300	12 852	21 210	19 254	16 539	17 734	15 291	817	2 582
HORS DES RÉSERVES										
1990	72 550	2 781	6 120	22 299	8 040	10 434	7 293	13 811	1 060	711
1991	77 570	2 933	6 594	23 777	8 660	11 109	7 715	14 762	1 176	843
1992	82 906	3 096	7 084	25 386	9 331	11 797	8 160	15 772	1 298	981
1993	88 467	3 263	7 588	27 003	10 026	12 621	8 636	16 803	1 412	1 115
1994	93 919	3 437	8 107	28 650	10 724	13 320	9 098	17 802	1 529	1 252
1995	99 386	3 607	8 621	30 296	11 439	14 028	9 569	18 801	1 636	1 388
1996	104 761	3 777	9 121	31 904	12 150	14 763	10 033	19 752	1 741	1 521
1997	110 068	3 945	9 625	33 466	12 864	15 470	10 504	20 702	1 843	1 649
1998	115 371	4 118	10 129	34 979	13 599	16 215	10 990	21 620	1 932	1 788
1999	120 584	4 292	10 633	36 475	14 318	16 935	11 454	22 530	2 025	1 922
2000	125 853	4 465	11 127	37 980	15 063	17 687	11 927	23 435	2 116	2 052
2005	148 992	5 258	13 487	44 267	18 479	21 209	14 006	27 210	2 441	2 637
2010	164 935	5 849	14 971	48 391	20 906	24 127	15 734	29 372	2 621	2 965
2015	178 010	6 354	16 137	51 572	22 941	26 820	17 385	30 835	2 751	3 214

- 65 -

\*\*\*\*\*

PRÉPARÉ PAR LA SECTION DES PROJECTIONS DÉMOGRAPHIQUES, DIVISION DE LA DÉMOGRAPHIE, DE STATISTIQUE CANADA  
 POUR LA SECTION DE L'ANALYSE QUANTITATIVE ET DE LA RECHERCHE SOCIODÉMOGRAPHIQUE, MAINC.