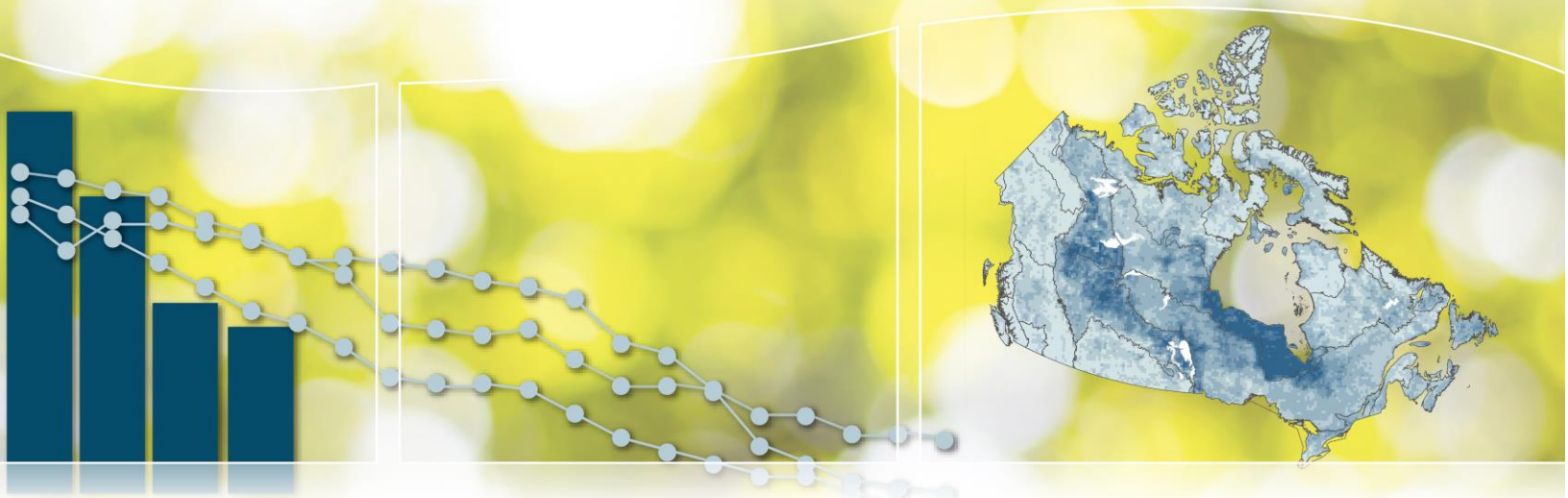




**Indicateurs canadiens de  
durabilité de l'environnement**

**Utilisation de  
pesticides et d'engrais  
chimiques par les  
ménages**



**Référence suggérée pour ce document** : Environnement et Changement climatique Canada (2017)  
Indicateurs canadiens de durabilité de l'environnement : Utilisation de pesticides et d'engrais chimiques par les ménages. Consulté le *jour mois année*.  
Disponible à : [www.canada.ca/fr/environnement-changement-climatique/services/indicateurs-environnementaux/utilisation-pesticides-engrais-chimiques-menages.html](http://www.canada.ca/fr/environnement-changement-climatique/services/indicateurs-environnementaux/utilisation-pesticides-engrais-chimiques-menages.html).

N° de cat. : En4-144/6-2017F-PDF  
ISBN : 978-0-660-09099-3

À moins d'avis contraire, il est interdit de reproduire le contenu de cette publication, en totalité ou en partie, à des fins de diffusion commerciale sans avoir obtenu au préalable la permission écrite de l'administrateur du droit d'auteur d'Environnement et Changement climatique Canada. Si vous souhaitez obtenir du gouvernement du Canada les droits de reproduction du contenu à des fins commerciales, veuillez demander l'affranchissement du droit d'auteur de la Couronne en communiquant avec :

Environnement et Changement climatique Canada  
Centre de renseignements à la population  
12e étage, Édifice Fontaine  
200, boul. Sacré-Cœur  
Gatineau (Québec) K1A 0H3  
Téléphone : 819-938-3860  
Ligne sans frais : 1-800-668-6767 (au Canada seulement)  
Télécopieur : 819-938-3318  
Courriel : [ec.enviroinfo.ec@canada.ca](mailto:ec.enviroinfo.ec@canada.ca)

Photos : © Thinkstockphotos.ca; © Environnement et Changement climatique Canada

© Sa Majesté la Reine du chef du Canada, représentée par la ministre de l'Environnement et du Changement climatique, 2017

Also available in English

# Indicateurs canadiens de durabilité de l'environnement

## Utilisation de pesticides et d'engrais chimiques par les ménages

Octobre 2017

### Table des matières

<b>Indicateur sur l'Utilisation de pesticides et d'engrais chimiques par les ménages .....</b>	<b>5</b>
Aperçu des résultats.....	5
Utilisation de pesticides et d'engrais chimiques par les ménages, par province .....	6
Aperçu des résultats.....	6
À propos de l'indicateur .....	7
Que mesure l'indicateur.....	7
Pourquoi cet indicateur est important.....	7
Quels sont les indicateurs connexes.....	8
Sources des données et méthodes .....	9
Quelles sont les sources de données .....	9
Comment cet indicateur est calculé .....	9
Quels sont les changements récents .....	10
Quelles sont les mises en garde et les limites .....	10
Ressources.....	11
Références .....	11
Renseignements connexes .....	11

<b>Annexe</b> .....	<b>12</b>
Annexe A. Tableaux des données utilisées pour les figures.....	12

**Liste des figures**

Figure 1. Pourcentage des ménages canadiens avec une pelouse ou un jardin qui utilisent des pesticides ou des engrais chimiques, années sélectionnées.....	5
Figure 2. Pourcentage des ménages canadiens avec une pelouse ou un jardin qui utilisent des pesticides ou des engrais chimiques par province, Canada, 1994 et 2015 .....	6

**Liste des tableaux**

Tableau A.1. Données pour la Figure 1. Pourcentage des ménages canadiens avec une pelouse ou un jardin qui utilisent des pesticides ou des engrais chimiques, 1994, 2005, 2007, 2009, 2011, 2013 et 2015.....	12
Tableau A.2. Données pour la Figure 2. Pourcentage des ménages canadiens avec une pelouse ou un jardin qui utilisent des pesticides ou des engrais chimiques par province, Canada, 1994 et 2015 .....	12

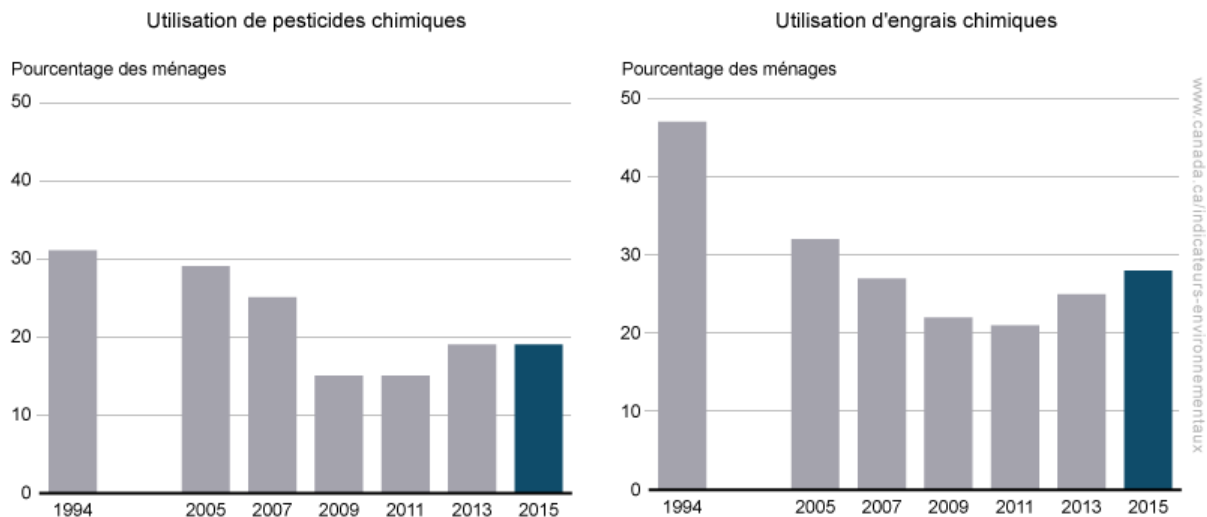
# Indicateur sur l'Utilisation de pesticides et d'engrais chimiques par les ménages

Les ménages utilisent des pesticides et des engrais pour améliorer l'apparence de leur pelouse et de leur jardin. Les pesticides et engrais chimiques polluent les lacs et les rivières qui sont des sources d'eau potable pour certaines collectivités. Les pesticides chimiques sont également toxiques pour de nombreuses formes de vie et peuvent menacer des espèces utiles comme l'abeille.

## Aperçu des résultats

- Entre 1994 et 2015, le pourcentage des ménages canadiens qui utilisaient des pesticides et des engrais chimiques<sup>1</sup> pour leur pelouse et leur jardin a diminué.
- Au cours des dernières années, on a toutefois observé une légère augmentation du pourcentage des ménages qui utilisent des pesticides et des engrais.

**Figure 1. Pourcentage des ménages canadiens avec une pelouse ou un jardin qui utilisent des pesticides ou des engrais chimiques, années sélectionnées**



[Données pour la Figure 1](#)

**Remarque :** Dans les Enquêtes sur les ménages et l'environnement de 1994 et de 2005–2006, la distinction entre les pesticides et les engrais chimiques et naturels n'a pas été faite. Cependant, il n'existait pas beaucoup de remèdes naturels à cette époque. L'impact sur la tendance devrait donc être minime.

**Source :** Statistique Canada (2017) [Enquête sur les ménages et l'environnement 2015](#). Statistique Canada (2015) [Enquête sur les ménages et l'environnement 2013](#). Statistique Canada (2013) [Enquête sur les ménages et l'environnement 2011](#). Statistique Canada (2011) [Enquête sur les ménages et l'environnement 2009](#). Statistique Canada (2009) [Enquête sur les ménages et l'environnement 2007](#). Statistique Canada (2008) [Enquête sur les ménages et l'environnement 2005–2006](#). Statistique Canada (1995) [Enquête sur les ménages et l'environnement 1994](#).

Le pourcentage des ménages ayant une pelouse ou un jardin qui ont utilisé des pesticides chimiques est passé de 31 % en 1994 à 15 % en 2011. Ce pourcentage a ensuite augmenté pour atteindre 19 % en 2015.

En ce qui a trait aux engrais chimiques, le pourcentage des ménages les ayant utilisés est passé de 47 % en 1994 à 21 % en 2011, puis à 28 % en 2015.

<sup>1</sup> Les pesticides et les engrais chimiques sont fabriqués. Les produits naturels comprennent les nématodes et les coccinelles pour le contrôle des parasites et du fumier et le composte pour fertiliser les pelouses et les jardins.

L'interdiction d'utiliser des pesticides à des fins cosmétiques appliquée dans la plupart des provinces et des municipalités a vraisemblablement contribué à la réduction de leur utilisation depuis le milieu des années 1990.<sup>2</sup>

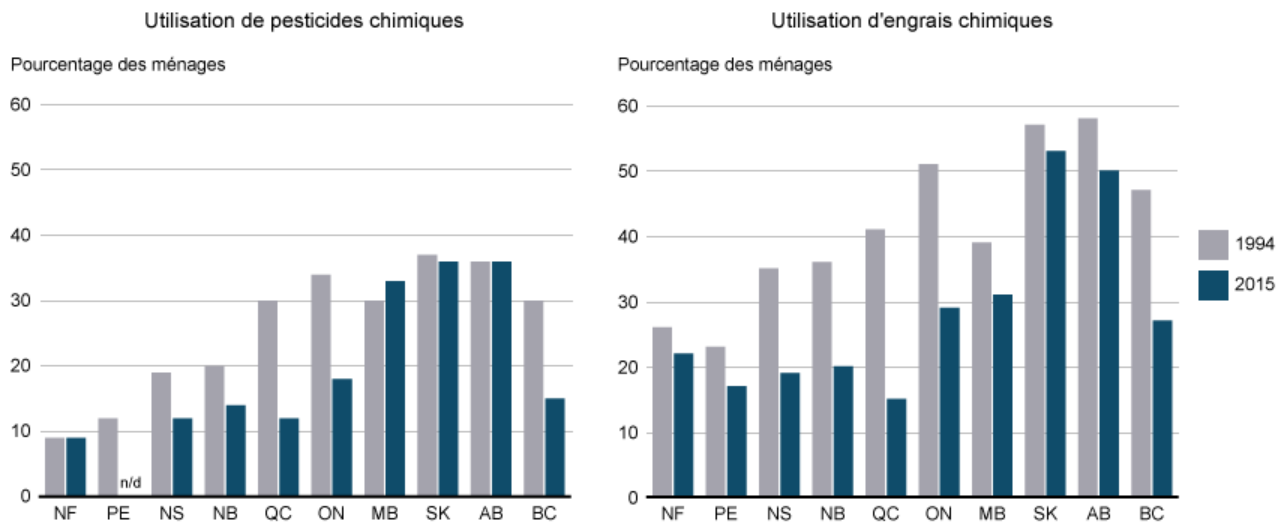
La récente augmentation pourrait être due au nombre plus important de maisons possédant une pelouse et un jardin, aux changements en matière d'entretien des pelouses et des jardins et aux nouveaux produits de substitution à faible risque qui ne sont pas couverts par les interdictions d'utilisation de pesticides. Entre 1997 et 2015, le nombre de maisons unifamiliales a augmenté de 71 %; entre 2011 et 2015, il a augmenté de 21 %.<sup>3</sup>

## Utilisation de pesticides et d'engrais chimiques par les ménages, par province

### Aperçu des résultats

- En 2015, les provinces des Prairies représentaient la région avec le plus haut pourcentage de ménages utilisant des pesticides et des engrais.
- Sauf pour l'utilisation des pesticides au Manitoba, le pourcentage de ménages utilisant des pesticides et des engrais depuis 1994 a diminué dans chaque province.

**Figure 2. Pourcentage des ménages canadiens avec une pelouse ou un jardin qui utilisent des pesticides ou des engrais chimiques par province, Canada, 1994 et 2015**



[Données pour la Figure 2](#)

**Remarque** : n/d = non disponible en raison du manque de fiabilité des données. Dans l'Enquête sur les ménages et l'environnement de 1994, la distinction entre les pesticides et les engrais chimiques et naturels n'a pas été faite. Cependant, il n'existait pas beaucoup de remèdes naturels à cette époque. L'impact sur la tendance devrait donc être minime.

**Source** : Statistique Canada (2017) [Enquête sur les ménages et l'environnement 2015](#). Statistique Canada (2015) [Enquête sur les ménages et l'environnement 2013](#). Statistique Canada (2013) [Enquête sur les ménages et l'environnement 2011](#).

<sup>2</sup> Sept provinces canadiennes ont mis en place des interdictions concernant l'utilisation de pesticides à des fins esthétiques : Terre-Neuve-et-Labrador, Île-du-Prince-Édouard, Nouvelle-Écosse, Nouveau-Brunswick, Québec, Ontario et Manitoba. Des règlements interdisant l'utilisation de pesticides à des fins cosmétiques sont également en vigueur dans 180 municipalités canadiennes. Association canadienne des médecins pour l'environnement (2016) [Pesticides utilisés à des fins esthétiques – Politiques provinciales et règlements municipaux : Leçons tirées et meilleures pratiques](#) (PDF; 597 ko). Consulté le 19 mai 2017.

<sup>3</sup> Ces pourcentages ne tiennent pas compte des ménages du Yukon, des Territoires du Nord-Ouest et du Nunavut. Statistique Canada (2017) [Enquête sur les dépenses des ménages](#). Consulté le 15 juin 2017.

Statistique Canada (2011) [Enquête sur les ménages et l'environnement 2009](#). Statistique Canada (2009) [Enquête sur les ménages et l'environnement 2007](#). Statistique Canada (2008) [Enquête sur les ménages et l'environnement 2005–2006](#). Statistique Canada (1995) [Enquête sur les ménages et l'environnement 1994](#).

Entre 1994 et 2015, la plus grande baisse du pourcentage d'utilisation de pesticides chimiques par les ménages avec un jardin ou une pelouse a été observée au Québec, passant de 30 % à 12 %. En 2015, le nombre le plus important de ménages utilisant ces produits se trouvait en Alberta et en Saskatchewan (36 % des ménages) et au Manitoba (33 % des ménages).

L'interdiction d'utilisation de pesticides à des fins cosmétiques en vigueur dans la plupart des provinces a contribué à la baisse du pourcentage des ménages utilisant des pesticides entre 1994 et 2015. En général, les habitants des provinces où il existe une interdiction d'utilisation de pesticides utilisent moins ces produits pour leur pelouse et leur jardin que la moyenne nationale des ménages qui avaient une pelouse ou un jardin en 2015, laquelle s'élevait à 19 %.

- 18 % en Ontario
- 14 % au Nouveau-Brunswick
- 12 % en Nouvelle-Écosse et au Québec
- 9 % à Terre-Neuve-et-Labrador

La baisse la plus importante du pourcentage de ménages utilisant des engrais entre 1994 et 2015 a été enregistrée au Québec et en Ontario. C'est au Québec que l'utilisation d'engrais était la plus faible en 2015 avec 15 % des ménages. Le nombre de ménages utilisant des engrais était le plus important dans les provinces des Prairies, particulièrement en Saskatchewan.

## À propos de l'indicateur

### Que mesure l'indicateur

L'indicateur mesure le pourcentage des ménages qui utilisent des pesticides ou des engrais chimiques pour leur pelouse ou leur jardin au Canada.

### Pourquoi cet indicateur est important

Les ménages utilisent des pesticides chimiques, notamment des herbicides, des insecticides et des fongicides, pour tuer les parasites et améliorer l'apparence de leur pelouse et de leur jardin. Ces produits peuvent polluer l'air, l'eau, le sol et les sources alimentaires et avoir des effets négatifs sur la santé humaine et environnementale. En effet, les insecticides peuvent être néfastes pour d'autres insectes que ceux visés, pour les microorganismes et les oiseaux insectivores et même les tuer, perturbant ainsi l'équilibre naturel de l'écosystème de la pelouse ou du jardin.

Les engrais chimiques contiennent de l'azote, du phosphore et du potassium et sont ajoutés aux pelouses et aux jardins pour obtenir du gazon plus vert et plus épais. Toutefois, si les engrais sont appliqués de façon incorrecte ou excessive, les éléments nutritifs solubles peuvent polluer les eaux de drainage et de ruissellement, qui aboutissent dans les lacs et les rivières. Le ruissellement d'eau chargée d'éléments nutritifs est souvent plus important dans les milieux urbains, car ils présentent de nombreuses surfaces dures. En outre, l'eau des égouts pluviaux n'est souvent pas traitée avant de finir dans les lacs et les rivières, ce qui contribue à une croissance excessive des plantes aquatiques et des algues.

## Quels sont les indicateurs connexes

L'indicateur sur la [Qualité de l'eau des cours d'eau canadiens](#) fournit une mesure de la capacité des cours d'eau du Canada à maintenir la faune et la flore.

Les indicateurs [Éléments nutritifs dans le fleuve Saint-Laurent](#) et [Éléments nutritifs dans le lac Winnipeg](#) présentent les concentrations de phosphore et d'azote dans les 2 écosystèmes.

L'indicateur [Concentrations de phosphore dans les eaux au large des côtes des Grands Lacs](#) compare les concentrations moyennes de phosphore au printemps dans les 4 Grands Lacs du Canada par rapport aux objectifs en matière de qualité de l'eau afin de déterminer les concentrations de phosphore dans les eaux libres de chaque lac.

L'indicateur [Risque provenant de l'agriculture sur la qualité du sol et de l'eau](#) est composé des [Indices de performance agroenvironnementale de la qualité du sol et de l'eau au Canada](#) d'Agriculture et Agroalimentaire Canada, qui regroupent de multiples indicateurs relatifs à la qualité du sol et de l'eau. Ils proviennent de modèles et de formules qui intègrent les données sur le sol, le climat et le paysage aux données sur la culture, l'utilisation des terres et la gestion des terres.



## Sources des données et méthodes

### Quelles sont les sources de données

Les données pour l'indicateur proviennent de l'[Enquête sur les ménages et l'environnement](#) de Statistique Canada. Les données sont disponibles de 1994 à 2015.

#### Complément d'information

##### Exhaustivité des données

L'Enquête sur les ménages et l'environnement cible les ménages canadiens. Cependant, elle ne comprend pas les ménages :

- du Yukon, des Territoires du Nord-Ouest et du Nunavut
- des réserves ou autres communautés autochtones dans les provinces
- composés de membres à temps plein des Forces armées canadiennes

Les établissements et les ménages de certaines régions éloignées sont également exclus.

L'[enquête de 1994](#) complétait l'Enquête sur la population active effectuée en mai 1994. Elle ciblait 38 080 ménages et le taux de réponse obtenu a été de 83,1 %.

L'[enquête 2005–2006](#) complétait l'enquête sur la population effectuée du 15 février au 15 avril 2006. Elle ciblait 36 431 ménages et le taux de réponse obtenu a été de 77,8 %.

Les enquêtes de [2007](#), [2009](#), [2011](#), [2013](#) et [2015](#) couvraient la période d'octobre à décembre de leur année respective. Les échantillons ont été choisis parmi les répondants (janvier à juin) à l'Enquête sur la santé dans les collectivités canadiennes, réalisées en tant qu'enquêtes de suivi.

La taille de l'échantillon et le taux de réponse pour ces enquêtes biennales étaient :

- 29 980 ménages et taux de réponse de 72,3 % en 2007
- 20 000 ménages et taux de réponse de 73,8 % en 2009
- 20 000 ménages et taux de réponse de 74,3 % en 2011
- 31 962 ménages et taux de réponse de 71,8 % en 2013
- 21 348 ménages et taux de réponse de 69,9 % en 2015

Les estimations au niveau du ménage sont produites en utilisant les poids associés à chaque ménage échantillonné. Le poids du ménage sélectionné représente le nombre de ménages dans la population représentée par l'unité.<sup>4</sup>

### Comment cet indicateur est calculé

Les données de l'Enquête sur les ménages et l'environnement de Statistique Canada sont utilisées pour cet indicateur. Aucun changement ni calcul supplémentaire n'a été fait sur ces données.

#### Complément d'information

Statistique Canada a conçu le questionnaire de l'Enquête sur les ménages et l'environnement en consultation avec des intervenants impliqués dans le programme des Indicateurs canadiens de durabilité de l'environnement. Pour chaque enquête, les questionnaires ont été conçus conformément à des pratiques et à un libellé standards.

---

<sup>4</sup> Statistique Canada (2017) [Enquête sur les ménages et l'environnement](#). Consulté le 5 juillet 2017.

Dans l'enquête de 1994, les ménages ont dû répondre à la question suivante :

- Au cours des 12 derniers mois, quelqu'un, y compris les exploitants commerciaux, a-t-il appliqué les produits chimiques suivants sur le jardin ou la pelouse : des pesticides ou des engrais? (oui, non, ne sais pas)

Dans l'enquête 2005–2006, les ménages ont dû répondre aux questions suivantes :

- En 2005, des engrais chimiques ont-ils été appliqués à votre pelouse ou à votre jardin? (oui, non, ne sais pas/refuse de répondre)
- En 2005, des herbicides, des pesticides ou des fongicides ont-ils été appliqués à votre pelouse ou à votre jardin? Cela comprend les mélanges d'engrais et de pesticides, comme les produits « weed and feed ». (oui, non, ne sais pas/refuse de répondre)

Dans les enquêtes de 2007 et de 2009, les ménages ont dû répondre aux questions suivantes :

- Au cours des 12 derniers mois, des engrais chimiques ont-ils été appliqués à votre pelouse et à votre jardin, ou à votre pelouse ou à votre jardin? (oui, non, ne sais pas/refuse de répondre)
- Au cours des 12 derniers mois, des pesticides chimiques, comme des herbicides, des insecticides ou des fongicides, ont-ils été appliqués à votre pelouse et à votre jardin, ou à votre pelouse ou à votre jardin? Veuillez inclure les mélanges d'engrais et de pesticides, comme les produits « weed and feed ». (oui, non, ne sais pas/refuse de répondre)

Dans les enquêtes de 2011, 2013 et 2015, les ménages ont dû répondre aux questions suivantes :

- Au cours des 12 derniers mois, des engrais chimiques ont-ils été appliqués à votre pelouse et à votre jardin, ou à votre pelouse ou à votre jardin? (oui, non, ne sais pas/refuse de répondre)
- Au cours des 12 derniers mois, des pesticides chimiques, comme des herbicides, des insecticides ou des fongicides, ont-ils été appliqués à votre pelouse et à votre jardin, ou à votre pelouse ou à votre jardin? (oui, non, ne sais pas/refuse de répondre)

## **Quels sont les changements récents**

Statistique Canada a augmenté le cadre d'enquête de l'Enquête sur les ménages et l'environnement. En 2015, le cadre d'enquête comprenait les ménages ayant répondu à l'Enquête sur la santé dans les collectivités canadiennes durant l'un des 3 premiers trimestres (janvier 2015 à septembre 2015). Dans les années précédentes, les ménages qui avaient répondu à l'enquête durant les 2 premiers trimestres étaient inclus. L'Enquête sur les ménages et l'environnement sert d'enquête de suivi à l'Enquête sur la santé dans les collectivités canadiennes.

## **Quelles sont les mises en garde et les limites**

Les erreurs de couverture dans l'Enquête sur les ménages et l'environnement de Statistique Canada sont basées sur l'enquête dont elle est un sous-échantillon (Enquête sur la population active en 2006 et Enquête sur la santé dans les collectivités canadiennes en 2007). Dans tous les cas, les erreurs de couverture sont estimées à moins de 2 %.

Dans les enquêtes de 1994 et de 2005–2006, la distinction entre les pesticides et les engrais chimiques et naturels n'a pas été faite. Cependant, il n'existait pas beaucoup de remèdes naturels à cette époque. L'impact sur la tendance devrait donc être minime.

L'enquête ne faisait pas non plus la différence entre les produits nocifs et moins nocifs. Dans certaines lois en matière d'utilisation de pesticides à des fins esthétique par exemple, l'utilisation de pesticides sûrs ou moins nocifs est permise.

Cette enquête ne tient pas compte des ménages :

- du Yukon, des Territoires du Nord-Ouest et du Nunavut
- des réserves ou autres communautés autochtones
- composés de membres à temps plein des Forces armées canadiennes

Les établissements et les ménages de certaines régions éloignées sont également exclus.

Les estimations qui ne respectaient pas un niveau acceptable en termes de qualité ont été soit assorties d'une mise en garde, soit supprimées.<sup>5</sup>

## Ressources

### Références

Statistique Canada (1995) [Enquête sur les ménages et l'environnement 1994](#). Consulté le 18 avril 2017.

Statistique Canada (2008) [Enquête sur les ménages et l'environnement 2005–2006](#). Consulté le 18 avril 2017.

Statistique Canada (2009) [Enquête sur les ménages et l'environnement 2007](#). Consulté le 18 avril 2017.

Statistique Canada (2011) [Enquête sur les ménages et l'environnement 2009](#). Consulté le 18 avril 2017.

Statistique Canada (2013) [Enquête sur les ménages et l'environnement 2011](#). Consulté le 18 avril 2017.

Statistique Canada (2015) [Enquête sur les ménages et l'environnement 2013](#). Consulté le 18 avril 2017.

Statistique Canada (2017) [Enquête sur les ménages et l'environnement 2015](#). Consulté le 5 juillet 2017.

Statistique Canada (2017) [Enquête sur les ménages et l'environnement, utilisation d'engrais et de pesticides, Canada, les provinces et les régions métropolitaines de recensement : CANSIM Tableau 153-0064](#). Consulté le 5 juillet 2017.

### Renseignements connexes

[Comment avoir une pelouse saine](#)

[Les Canadiens et la nature : Engrais et pesticides, 2013](#)

---

<sup>5</sup> Statistique Canada (2017) [Enquête sur les ménages et l'environnement](#). Consulté le 5 juillet 2017.

## Annexe

### Annexe A. Tableaux des données utilisées pour les figures

**Tableau A.1. Données pour la Figure 1. Pourcentage des ménages canadiens avec une pelouse ou un jardin qui utilisent des pesticides ou des engrais chimiques, années sélectionnées**

Année	Pourcentage des ménages utilisant des pesticides chimiques	Pourcentage des ménages utilisant des engrais chimiques
1994	31	47
2005	29	32
2007	25	27
2009	15	22
2011	15	21
2013	19	25
2015	19	28

**Remarque** : Dans les Enquêtes sur les ménages et l'environnement de 1994 et de 2005–2006, la distinction entre les pesticides et les engrais chimiques et naturels n'a pas été faite. Cependant, il n'existait pas beaucoup de remèdes naturels à cette époque. L'impact sur la tendance devrait donc être minime.

**Source** : Statistique Canada (2017) [Enquête sur les ménages et l'environnement 2015](#). Statistique Canada (2015) [Enquête sur les ménages et l'environnement 2013](#). Statistique Canada (2013) [Enquête sur les ménages et l'environnement 2011](#). Statistique Canada (2011) [Enquête sur les ménages et l'environnement 2009](#). Statistique Canada (2009) [Enquête sur les ménages et l'environnement 2007](#). Statistique Canada (2008) [Enquête sur les ménages et l'environnement 2005–2006](#). Statistique Canada (1995) [Enquête sur les ménages et l'environnement 1994](#).

**Tableau A.2. Données pour la Figure 2. Pourcentage des ménages canadiens avec une pelouse ou un jardin qui utilisent des pesticides ou des engrais chimiques par province, Canada, 1994 et 2015**

Région	Pourcentage des ménages utilisant des pesticides chimiques en 1994	Pourcentage des ménages utilisant des pesticides chimiques en 2015	Pourcentage des ménages utilisant des engrais chimiques en 1994	Pourcentage des ménages utilisant des engrais chimiques en 2015
Terre-Neuve-et-Labrador	9	9 <sup>E</sup>	26	22
Île-du-Prince-Édouard	12	F	23	17 <sup>E</sup>
Nouvelle-Écosse	19	12 <sup>E</sup>	35	19
Nouveau-Brunswick	20	14 <sup>E</sup>	36	20
Québec	30	12	41	15

Région	Pourcentage des ménages utilisant des pesticides chimiques en 1994	Pourcentage des ménages utilisant des pesticides chimiques en 2015	Pourcentage des ménages utilisant des engrais chimiques en 1994	Pourcentage des ménages utilisant des engrais chimiques en 2015
Ontario	34	18	51	29
Manitoba	30	33	39	31
Saskatchewan	37	36	57	53
Alberta	36	36	58	50
Colombie-Britannique	30	15	47	27

**Remarque** : Les valeurs marquées d'un « <sup>E</sup> » doivent être utilisées avec prudence. Si la valeur est trop peu fiable pour être publiée, elle est marquée d'un « F ». Pour obtenir de plus amples renseignements, consultez les [signes conventionnels dans les tableaux](#) de Statistique Canada. Dans l'Enquête sur les ménages et l'environnement de 1994, la distinction entre les pesticides et les engrais chimiques et naturels n'a pas été faite. Cependant, il n'existait pas beaucoup de remèdes naturels à cette époque. L'impact sur la tendance devrait donc être minime.

**Source** : Statistique Canada (2017) [Enquête sur les ménages et l'environnement 2015](#). Statistique Canada (2015) [Enquête sur les ménages et l'environnement 2013](#). Statistique Canada (2013) [Enquête sur les ménages et l'environnement 2011](#). Statistique Canada (2011) [Enquête sur les ménages et l'environnement 2009](#). Statistique Canada (2009) [Enquête sur les ménages et l'environnement 2007](#). Statistique Canada (2008) [Enquête sur les ménages et l'environnement 2005–2006](#). Statistique Canada (1995) [Enquête sur les ménages et l'environnement 1994](#).

Pour des renseignements supplémentaires :

Environnement et Changement climatique Canada  
Centre de renseignements à la population  
12e étage, Édifice Fontaine  
200, boul. Sacré-Cœur  
Gatineau (Québec) K1A 0H3  
Téléphone : 1-800-668-6767 (au Canada seulement) ou 819-938-3860  
Télécopieur : 819-938-3318  
Courriel : [ec.enviroinfo.ec@canada.ca](mailto:ec.enviroinfo.ec@canada.ca)