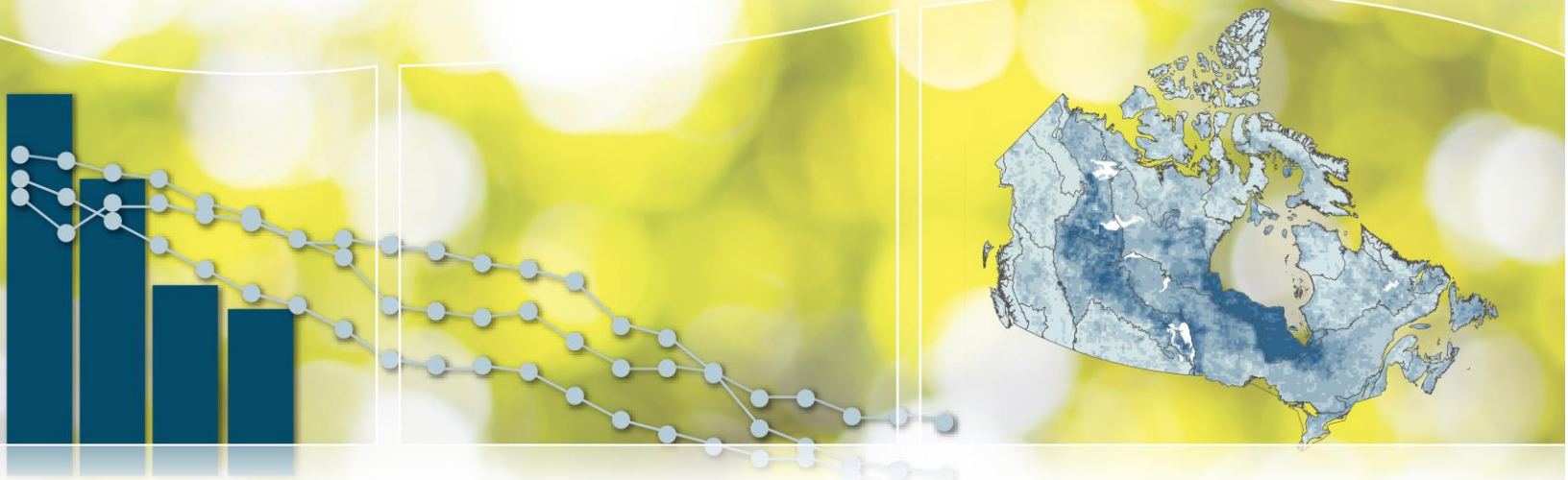




**Indicateurs canadiens de
durabilité de l'environnement**
**Réacheminement et
élimination des
déchets solides**



Référence suggérée pour ce document : Environnement et Changement climatique Canada (2017)
Indicateurs canadiens de durabilité de l'environnement : Réacheminement et élimination des déchets solides. Consulté le *jour mois année*.
Disponible à : www.canada.ca/fr/environnement-changement-climatique/services/indicateurs-environnementaux/reacheminement-elimination-dechets-solides.html.

N° de cat. : En4-144/71-2017F-PDF
ISBN : 978-0-660-09103-7

À moins d'avis contraire, il est interdit de reproduire le contenu de cette publication, en totalité ou en partie, à des fins de diffusion commerciale sans avoir obtenu au préalable la permission écrite de l'administrateur du droit d'auteur d'Environnement et Changement climatique Canada. Si vous souhaitez obtenir du gouvernement du Canada les droits de reproduction du contenu à des fins commerciales, veuillez demander l'affranchissement du droit d'auteur de la Couronne en communiquant avec :

Environnement et Changement climatique Canada
Centre de renseignements à la population
12e étage, Édifice Fontaine
200, boul. Sacré-Cœur
Gatineau (Québec) K1A 0H3
Téléphone : 819-938-3860
Ligne sans frais : 1-800-668-6767 (au Canada seulement)
Télécopieur : 819-938-3318
Courriel : ec.enviroinfo.ec@canada.ca

Photos : © Thinkstockphotos.ca; © Environnement et Changement climatique Canada

© Sa Majesté la Reine du chef du Canada, représentée par la ministre de l'Environnement et du Changement climatique, 2017

Also available in English

Indicateurs canadiens de durabilité de l'environnement

Réacheminement et élimination des déchets solides

Octobre 2017

Table des matières

Indicateur sur le Réacheminement et élimination des déchets solides	5
Aperçu des résultats.....	5
Déchets solides par personne.....	7
Aperçu des résultats.....	7
Réacheminement des déchets solides selon le type de matières	8
Aperçu des résultats.....	8
À propos de l'indicateur	9
Que mesure l'indicateur.....	9
Pourquoi cet indicateur est important.....	9
Quels sont les indicateurs connexes.....	9
Sources des données et méthodes	10
Quelles sont les sources de données	10
Comment cet indicateur est calculé	10
Quelles sont les mises en garde et les limites	10
Ressources.....	11
Références	11
Renseignements connexes	11

Annexe	12
Annexe A. Tableaux des données utilisées pour les figures.....	12

Liste des figures

Figure 1. Réacheminement et élimination des déchets solides, Canada, 2002 à 2014	5
Figure 2. Taux de réacheminement des déchets solides selon la source, Canada, 2002 à 2014 ...	6
Figure 3. Réacheminement et élimination des déchets solides par personne, Canada, 2002 à 2014.....	7
Figure 4. Réacheminement des déchets solides selon le type de matières, Canada, 2002 à 2014	8

Liste des tableaux

Tableau A.1. Données pour la Figure 1. Réacheminement et élimination des déchets solides, Canada, 2002 à 2014	12
Tableau A.2. Données pour la Figure 2. Taux de réacheminement des déchets solides selon la source, Canada, 2002 à 2014	12
Tableau A.3. Données pour la Figure 3. Réacheminement et élimination des déchets solides par personne, Canada, 2002 à 2014.....	13
Tableau A.4. Données pour la Figure 4. Réacheminement des déchets solides selon le type de matières, Canada, 2002 à 2014	13

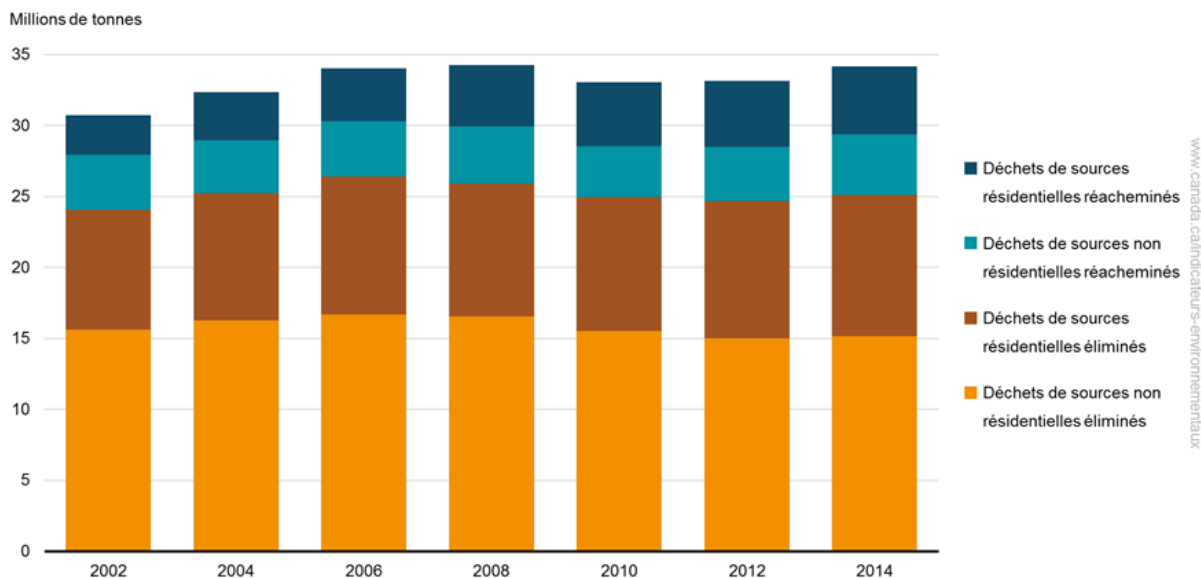
Indicateur sur le Réacheminement et élimination des déchets solides

La majorité des déchets collectés aboutissent dans des sites d'enfouissement et une petite quantité est incinérée. Cela peut causer des émissions atmosphériques, la perturbation des sols et la pollution de l'eau. L'extraction et le traitement de ressources de remplacement augmentent la pollution. Le recyclage et le compostage peuvent aider à diminuer les effets des déchets solides sur l'environnement.¹

Aperçu des résultats

- De 2002 à 2014, la quantité totale de déchets solides² collectés au Canada a augmenté de 3,4 millions de tonnes (ou 11 %).
 - La quantité de déchets envoyés dans des sites d'enfouissement ou incinérés a augmenté de 1 million de tonnes (ou 4 %), atteignant 25,1 millions de tonnes en 2014.
 - La quantité de déchets réacheminés a augmenté de 2,4 millions de tonnes (ou 36 %), atteignant 9,1 millions de tonnes en 2014.
- En 2014, 60 % des déchets éliminés et 47 % des déchets réacheminés provenaient du secteur non résidentiel.

Figure 1. Réacheminement et élimination des déchets solides, Canada, 2002 à 2014



[Données pour la Figure 1](#)

Source : Statistique Canada (2016) [Tableau CANSIM 153-0041 – Élimination des déchets, selon la source, Canada, provinces et territoires, aux 2 ans \(tonnes\)](#). Statistique Canada (2016) [Tableau CANSIM 153-0042 – Matières récupérées, selon la source, Canada, provinces et territoires, aux 2 ans \(tonnes\)](#).

¹ Pour plus de renseignements, consultez la page [Gestion des déchets au Canada](#).

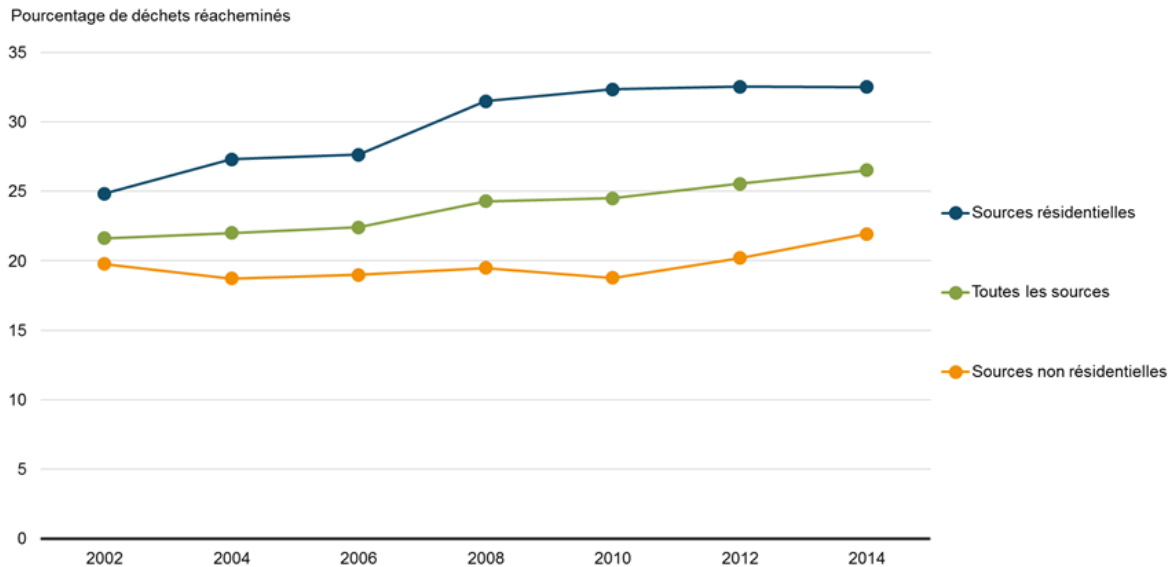
² Pour plus de renseignements sur ce qui constitue un déchet solide dans le contexte du présent indicateur, consultez les [Sources de données et méthodes](#).

Les déchets solides font référence aux matières recyclables et organiques et aux déchets domestiques ou provenant d'entreprises ou d'établissements.

En 2014, 27 % des déchets solides ont été réacheminés plutôt qu'éliminés, une hausse par rapport à 2002 (22 %).

- La part des déchets de sources résidentielles réacheminés est passée de 25 % à 33 %.
- La part des déchets de sources non résidentielles réacheminés est passée de 20 % à 22 %.

Figure 2. Taux de réacheminement des déchets solides selon la source, Canada, 2002 à 2014



[Données pour la Figure 2](#)

Source : Statistique Canada (2016) [Tableau CANSIM 153-0041 – Élimination des déchets, selon la source, Canada, provinces et territoires, aux 2 ans \(tonnes\)](#). Statistique Canada (2016) [Tableau CANSIM 153-0042 – Matières récupérées, selon la source, Canada, provinces et territoires, aux 2 ans \(tonnes\)](#).

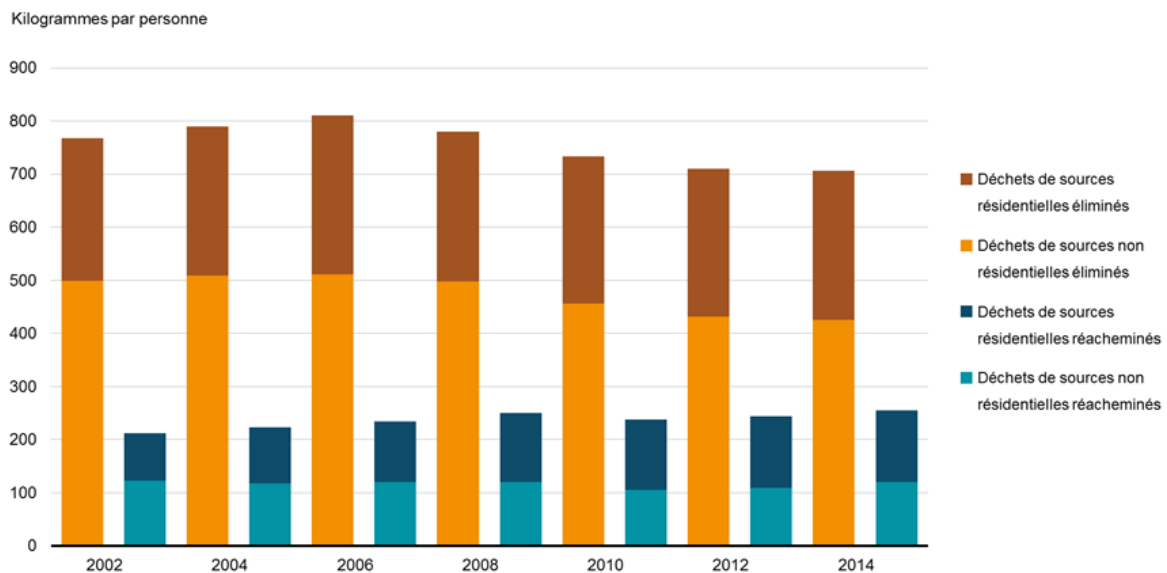
De 2002 à 2014, la quantité de déchets solides de sources résidentielles qui a été éliminée a augmenté de 1,5 million de tonnes, alors que la quantité de déchets réacheminés a augmenté de 2 millions de tonnes. L'élimination des déchets de sources non résidentielles a diminué d'un demi-million de tonnes au cours de la même période, alors que le réacheminement des déchets a augmenté de 0,4 million de tonnes.

Déchets solides par personne

Aperçu des résultats

- La quantité totale de déchets solides éliminés est passée de 768 à 706 kilogrammes par personne de 2002 à 2014.
- La quantité de déchets réacheminés a augmenté au cours de la même période, passant de 212 à 255 kilogrammes par personne, soit une hausse d'environ 20 %.

Figure 3. Réacheminement et élimination des déchets solides par personne, Canada, 2002 à 2014



[Données pour la Figure 3](#)

Source : Statistique Canada (2016) [Tableau CANSIM 153-0041 – Élimination des déchets, selon la source, Canada, provinces et territoires, aux 2 ans \(tonnes\)](#). Statistique Canada (2016) [Tableau CANSIM 153-0042 – Matières récupérées, selon la source, Canada, provinces et territoires, aux 2 ans \(tonnes\)](#).

De 2002 à 2014, la quantité de déchets de sources résidentielles éliminés a augmenté, passant de 269 à 280 kilogrammes par personne, alors que la quantité de déchets de sources non résidentielles éliminés est passée de 499 à 426 kilogrammes par personne.

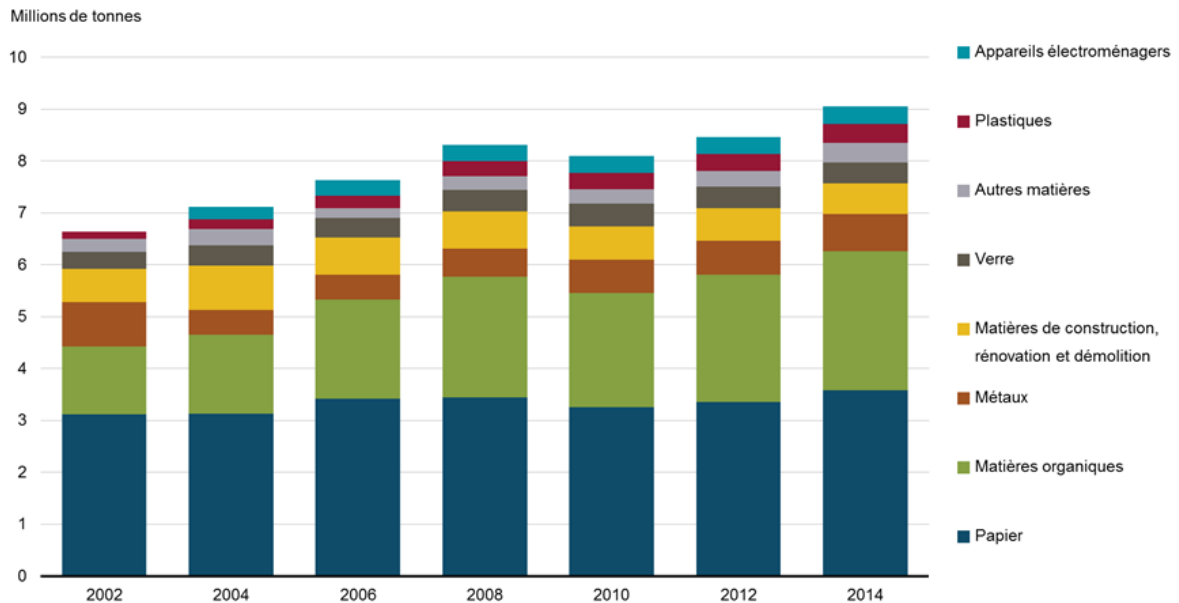
La quantité de déchets de sources résidentielles réacheminés par personne a augmenté de façon constante de 2002 à 2014, alors que la quantité de déchets de sources non résidentielles réacheminés par personne a fluctué au cours de la même période.

Réacheminement des déchets solides selon le type de matières

Aperçu des résultats

- De 2002 à 2014, la quantité de déchets solides réacheminés a augmenté de 36 % pour atteindre 9,1 millions de tonnes.
- En 2014, le papier et les matières organiques représentaient 69 % du total des déchets solides réacheminés (soit 3,6 millions et 2,7 millions de tonnes respectivement).

Figure 4. Réacheminement des déchets solides selon le type de matières, Canada, 2002 à 2014



[Données pour la Figure 4](#)

Remarque : Les autres matières comprennent le matériel électronique, les pneus et autres matières non classées.

Source : Statistique Canada (2016) [Tableau CANSIM 153-0043 – Matières récupérées, selon le type, Canada, provinces et territoires, aux 2 ans \(tonnes\)](#).

Le taux de réacheminement des matières plastiques a presque triplé de 2002 à 2014, bien qu'il demeure extrêmement faible, à moins de 5 % du total des déchets solides réacheminés. Le taux de réacheminement des matières organiques a doublé; ces matières représentent 30 % des matières réacheminées et occupent le deuxième rang en importance, après le papier.

Les métaux et les déchets provenant de la construction, de la rénovation et de la démolition sont les seuls types de matières pour lesquelles le réacheminement a diminué au cours de la même période.

À propos de l'indicateur

Que mesure l'indicateur

L'indicateur rend compte de la quantité totale et de la quantité par personne de déchets solides non dangereux réacheminés ou éliminés par les administrations municipales et les entreprises du secteur de la gestion des déchets, en plus du taux de réacheminement selon la source (résidentielle ou non résidentielle) et des types de matières réacheminées.

Pourquoi cet indicateur est important

Le suivi des tendances de réacheminement et d'élimination des déchets solides peut être utile pour comprendre comment les consommateurs et l'industrie utilisent les programmes existants pour le réacheminement et l'élimination des déchets. Il donne aussi une idée de la façon dont les Canadiens utilisent leurs ressources et aide à comprendre les répercussions connexes sur l'environnement naturel.

Quels sont les indicateurs connexes

Les indicateurs sur les [Émissions de gaz à effet de serre](#) permettent de suivre la production des émissions anthropiques (dues à l'activité humaine) de gaz à effet de serre. Ces émissions sont présentées par secteur économique, ce qui comprend les déchets.

Les indicateurs sur les [Émissions de polluants atmosphériques](#) permettent de suivre les émissions anthropiques de 6 polluants principaux : les oxydes de soufre, les oxydes d'azote, les composés organiques volatils, l'ammoniac, le monoxyde de carbone et les particules fines (P_{2,5}). Les émissions de carbone noir, une composante des P_{2,5}, sont aussi indiquées. Les émissions sont présentées par source, y compris l'incinération et les déchets.

Les indicateurs sur les [Émissions atmosphériques de substances nocives](#) rendent compte des émissions provenant de l'activité humaine dans l'air de 3 substances toxiques, soit le mercure, le plomb et le cadmium, ainsi que de leurs composés. Pour chaque substance toxique, les émissions atmosphériques sont indiquées à l'échelle nationale, à l'échelle provinciale et territoriale, ainsi que par source (dont l'incinération et les déchets). Dans le cas du mercure, les émissions au niveau des installations sont aussi indiquées, de même que les émissions atmosphériques mondiales.

Les indicateurs sur les [Rejets de substances nocives dans l'eau](#) suivent les rejets d'origine humaine dans l'eau de 3 substances toxiques, soit le mercure, le plomb et le cadmium, et de leurs composés. Les rejets dans l'eau pour chacune de ces substances toxiques sont présentés à l'échelle nationale et régionale (provinciale et territoriale), par installation et ainsi que par source (dont le traitement des eaux usées et la gestion des déchets).

Sources des données et méthodes

Quelles sont les sources de données

Les données de l'indicateur sur le Réacheminement et élimination des déchets solides proviennent de 2 enquêtes menées aux 2 ans par Statistique Canada. Les résultats des plus récentes enquêtes, réalisées en 2014, ont été diffusés en 2016.

- [Enquête sur l'industrie de la gestion des déchets : secteur des administrations publiques](#)
- [Enquête sur l'industrie de la gestion des déchets : secteur des entreprises](#)

Les données sur la population proviennent aussi de Statistique Canada.

[Statistique Canada \(2017\) Tableau CANSIM 051-0001. Estimations de la population, selon le groupe d'âge et le sexe au 1^{er} juillet, Canada, provinces et territoires – annuel](#)

Complément d'information

Pour cet indicateur, les déchets incluent les déchets solides non dangereux de sources résidentielles et non résidentielles (secteurs industriel, commercial et institutionnel) éliminés ou réacheminés par les administrations municipales et l'industrie de la gestion des déchets.

Les déchets solides font référence aux matières recyclables et aux matières organiques, ainsi qu'aux déchets domestiques ou provenant de commerces et d'établissements.

Les déchets éliminés comprennent les déchets envoyés dans des sites d'enfouissement, dans des incinérateurs ou dans des installations qui produisent de l'énergie à partir des déchets.

Les déchets réacheminés comprennent les matières jetées qui subissent une transformation physique, comme le compostage, la séparation ou le triage en vue du recyclage ou de la réutilisation.

Comment cet indicateur est calculé

L'indicateur représente le poids de tous les types de matériaux éliminés et réacheminés provenant de sources résidentielles et non résidentielles. Le taux de réacheminement équivaut au pourcentage de déchets réacheminés par rapport au total des déchets éliminés et réacheminés indiqué dans les 2 enquêtes sur les déchets.

La quantité de déchets réacheminés et éliminés par personne a été calculée en divisant le poids de tous les types de matériaux par la population totale.

Quelles sont les mises en garde et les limites

Les enquêtes comprennent des valeurs imputées lorsque des données sont manquantes ou que le répondant n'a pas rempli le questionnaire, même après avoir fait l'objet d'un suivi considérable.

L'indicateur ne tient pas compte des matières qui n'ont pas suivi le processus de gestion des déchets ciblé dans les enquêtes, par exemple les matières non traitées dans une installation de recyclage, comme les matières recyclées directement par les détaillants, ou les bouteilles réutilisées dans le cadre d'un programme de retour de bouteilles.

Les données portent sur les déchets collectés. Le total des déchets générés ne fait pas l'objet d'un suivi. Ainsi, l'abandon de débris, le déchargement ou l'entreposage de déchets, par exemple, ne sont pas pris en compte.

Les activités de collecte de déchets des administrations municipales et des entreprises doivent respecter les seuils de déclaration de Statistique Canada pour être prises en compte dans les enquêtes sur la gestion des déchets municipaux et d'entreprises. Par conséquent, il se peut que de très petites activités de collecte de déchets n'y figurent pas.

Ressources

Références

Babooram A et Wang J (2007) [Le recyclage au Canada](#). Statistique Canada. Consulté le 20 avril 2017.

Statistique Canada (2011) [Le Système de classification des industries de l'Amérique du Nord \(SCIAN\) Canada 2012](#). Consulté le 20 avril 2017.

Statistique Canada (2012) [L'activité humaine et l'environnement : La gestion des déchets au Canada](#). Consulté le 20 avril 2017.

Statistique Canada (2017) [Le Quotidien – Industrie de la gestion des déchets : secteurs des entreprises et des administrations publiques, 2014](#). Consulté le 4 août 2017.

Renseignements connexes

[Gestion des déchets au Canada](#)

[Gestion des matières résiduelles](#)

Annexe

Annexe A. Tableaux des données utilisées pour les figures

Tableau A.1. Données pour la Figure 1. Réacheminement et élimination des déchets solides, Canada, 2002 à 2014

Année	Déchets de sources non résidentielles éliminés (millions de tonnes)	Déchets de sources résidentielles éliminés (millions de tonnes)	Déchets de sources non résidentielles réacheminés (millions de tonnes)	Déchets de sources résidentielles réacheminés (millions de tonnes)
2002	15,6	8,4	3,9	2,8
2004	16,3	9,0	3,7	3,4
2006	16,7	9,7	3,9	3,7
2008	16,6	9,4	4,0	4,3
2010	15,5	9,4	3,6	4,5
2012	15,0	9,7	3,8	4,7
2014	15,1	10,0	4,3	4,8

Source : Statistique Canada (2016) [Tableau CANSIM 153-0041 – Élimination des déchets, selon la source, Canada, provinces et territoires, aux 2 ans \(tonnes\)](#). Statistique Canada (2016) [Tableau CANSIM 153-0042 – Matières récupérées, selon la source, Canada, provinces et territoires, aux 2 ans \(tonnes\)](#).

Tableau A.2. Données pour la Figure 2. Taux de réacheminement des déchets solides selon la source, Canada, 2002 à 2014

Année	Sources résidentielles (pourcentage de déchets réacheminés)	Sources non résidentielles (pourcentage de déchets réacheminés)	Toutes les sources (pourcentage de déchets réacheminés)
2002	24,8	19,8	21,6
2004	27,3	18,7	22,0
2006	27,6	19,0	22,4
2008	31,5	19,5	24,3
2010	32,3	18,8	24,5
2012	32,5	20,2	25,5
2014	32,5	21,9	26,5

Source : Statistique Canada (2016) [Tableau CANSIM 153-0041 – Élimination des déchets, selon la source, Canada, provinces et territoires, aux 2 ans \(tonnes\)](#). Statistique Canada (2016) [Tableau CANSIM 153-0042 – Matières récupérées, selon la source, Canada, provinces et territoires, aux 2 ans \(tonnes\)](#).

Tableau A.3. Données pour la Figure 3. Réacheminement et élimination des déchets solides par personne, Canada, 2002 à 2014

Année	Déchets de sources non résidentielles éliminés (kilogrammes par personne)	Déchets de sources résidentielles éliminés (kilogrammes par personne)	Total des déchets éliminés (kilogrammes par personne)	Déchets de sources non résidentielles réacheminés (kilogrammes par personne)	Déchets de sources résidentielles réacheminés (kilogrammes par personne)	Total des déchets réacheminés (kilogrammes par personne)
2002	499	269	768	123	89	212
2004	509	281	790	117	105	223
2006	512	299	811	120	114	234
2008	498	282	780	121	129	250
2010	456	278	734	105	133	238
2012	432	279	710	109	134	244
2014	426	280	706	120	135	255

Source : Statistique Canada (2016) [Tableau CANSIM 153-0041 – Élimination des déchets, selon la source, Canada, provinces et territoires, aux 2 ans \(tonnes\)](#). Statistique Canada (2016) [Tableau CANSIM 153-0042 – Matières récupérées, selon la source, Canada, provinces et territoires, aux 2 ans \(tonnes\)](#).

Tableau A.4. Données pour la Figure 4. Réacheminement des déchets solides selon le type de matières, Canada, 2002 à 2014

Année	Papier (millions de tonnes)	Matières organiques (millions de tonnes)	Métaux (millions de tonnes)	Matières de construction, rénovation et démolition (millions de tonnes)	Verre (millions de tonnes)	Autres matières (millions de tonnes)	Plastiques (millions de tonnes)	Appareils électroménagers (millions de tonnes)
2002	3,1	1,3	0,9	0,6	0,3	0,2	0,1	n/d
2004	3,1	1,5	0,5	0,8	0,4	0,3	0,2	0,2
2006	3,4	1,9	0,5	0,7	0,4	0,2	0,2	0,3
2008	3,4	2,3	0,5	0,7	0,4	0,3	0,3	0,3
2010	3,2	2,2	0,6	0,7	0,4	0,3	0,3	0,3
2012	3,4	2,5	0,6	0,6	0,4	0,3	0,3	0,3
2014	3,6	2,7	0,7	0,6	0,4	0,4	0,4	0,3

Remarque : n/d = non disponible. Les autres matières comprennent le matériel électronique, les pneus et autres matières non classées.

Source : Statistique Canada (2016) [Tableau CANSIM 153-0043 – Matières récupérées, selon le type, Canada, provinces et territoires, aux 2 ans \(tonnes\)](#).

Pour des renseignements supplémentaires :

Environnement et Changement climatique Canada
Centre de renseignements à la population
12e étage, Édifice Fontaine
200, boul. Sacré-Cœur
Gatineau (Québec) K1A 0H3
Téléphone : 1-800-668-6767 (au Canada seulement) ou 819-938-3860
Télécopieur : 819-938-3318
Courriel : ec.enviroinfo.ec@canada.ca