



Bulletin sur le marché du travail

Nouveau-Brunswick

Janvier 2018



Ce Bulletin sur le marché du travail fournit une analyse des résultats de l'Enquête sur la population active pour la province du Nouveau-Brunswick, y compris les régions de Campbellton—Miramichi, Edmundston—Woodstock, Fredericton—Oromocto, Moncton—Richibucto et Saint John—St. Stephen.

APERÇU

Les conditions du marché du travail au Nouveau-Brunswick se sont gravement détériorées en ce début d'année. La chute de 5 800 emplois d'un mois à l'autre en janvier était non seulement la baisse la plus importante depuis avril 2014, elle a été accompagnée d'une diminution de la population active de l'ordre de 1 000 personnes. Dans l'ensemble, ces facteurs ont porté le taux de chômage à 9,1 %, le taux le plus élevé en plus d'un an.

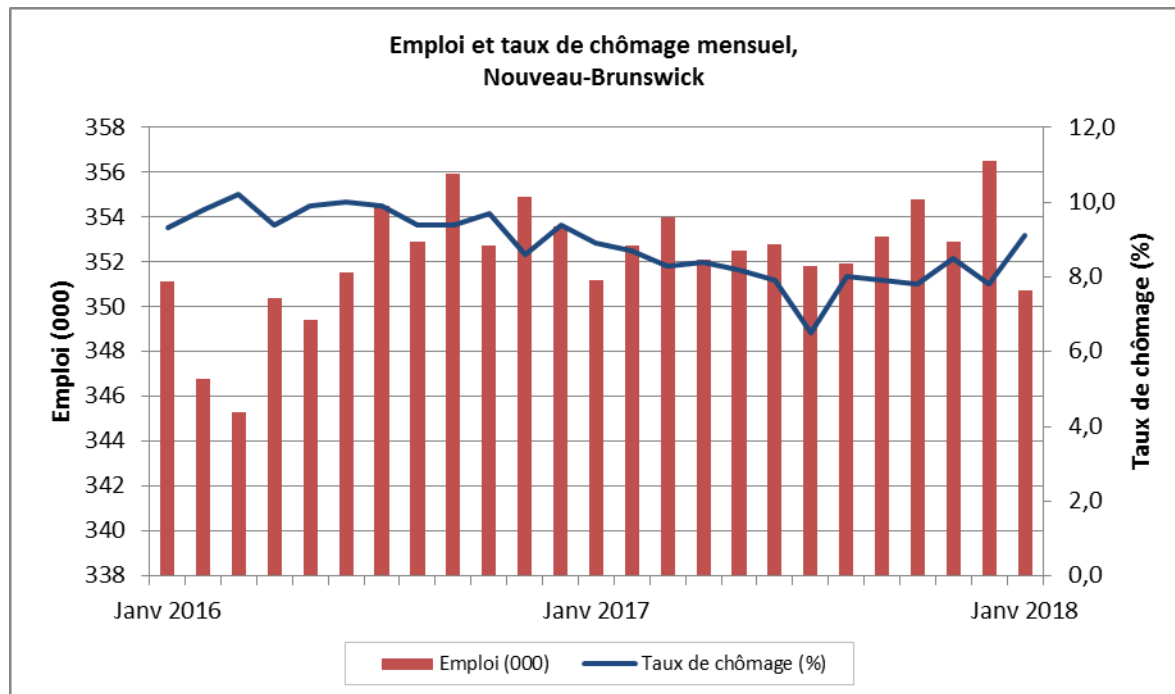
Données mensuelles sur la population active, Nouveau-Brunswick

Données désaisonnalisées mensuelles	Janv 2018	Déc 2017	Janv 2017	Variation mensuelle		Variation annuelle	
				Nombre	%	Nombre	%
Population 15+ (000)	626,0	625,7	624,0	0,3	0,0	2,0	0,3
Population active (000)	385,6	386,6	385,2	-1,0	-0,3	0,4	0,1
Emploi (000)	350,7	356,5	351,2	-5,8	-1,6	-0,5	-0,1
Temps plein (000)	301,3	304,9	299,7	-3,6	-1,2	1,6	0,5
Temps partiel (000)	49,4	51,5	51,4	-2,1	-4,1	-2,0	-3,9
Chômage (000)	34,9	30,1	34,1	4,8	15,9	0,8	2,3
Taux de chômage (%)	9,1	7,8	8,9	1,3	-	0,2	-
Taux d'activité (%)	61,6	61,8	61,7	-0,2	-	-0,1	-
Taux d'emploi (%)	56,0	57,0	56,3	-1,0	-	-0,3	-

Remarque : Les totaux peuvent ne pas correspondre aux sommes indiquées en raison des arrondissements

Source : Enquête sur la population active de Statistique Canada – Tableau CANSIM 282-0087

Comparativement à janvier 2017, il y avait 2 000 travailleurs à temps partiel de moins en janvier 2018, ce qui dépasse le gain du nombre de travailleurs à temps plein (+1 600). Malgré la croissance de la population en âge de travailler pendant presque trois années consécutives, ce mois de janvier était l'un des rares mois où le nombre de personnes à la recherche d'emploi a augmenté par rapport à l'année précédente.



D'un mois à l'autre, les pertes d'emploi ont été les plus marquées chez les personnes âgées de 15 à 24 ans (-3,7 %) et celles âgées de 55 ans ou plus (-3,6 %), en revanche la baisse pour ces derniers est en partie une indication que l'emploi était plutôt élevé pour ce groupe en décembre 2017. En raison des pertes d'emploi, combinées à une croissance considérable de la population active, le taux de chômage des personnes âgées de 15 à 24 ans a augmenté de 5,2 points de pourcentage pour s'établir à 17,4 %. Quoique le groupe d'âge le plus actif (25 à 54 ans) n'ait pas été complètement épargné par les conditions généralement négatives, la diminution de l'emploi dans ce groupe était moins élevée (-0,4 %) que dans les autres groupes d'âge.

Taux de chômage mensuel selon l'âge et le sexe, Nouveau-Brunswick

Données désaisonnalisées	Janv 2018	Déc 2017	Janv 2017	Variation mensuelle	Variation annuelle
	%	%	%	(points de %)	(points de %)
Total	9,1	7,8	8,9	1,3	0,2
25 ans et plus	7,7	7,1	7,8	0,6	-0,1
Hommes - 25 ans et plus	9,0	8,2	9,8	0,8	-0,8
Femmes - 25 ans et plus	6,4	5,9	5,7	0,5	0,7
15 à 24 ans	17,4	12,2	15,5	5,2	1,9
Hommes - 15 à 24 ans	21,7	14,8	18,4	6,9	3,3
Femmes - 15 à 24 ans	12,2	9,5	12,6	2,7	-0,4

Source : Enquête sur la population active de Statistique Canada – Tableau CANSIM 282-0087

Comparativement à janvier 2017, seul le groupe des 55 ans et plus a enregistré une diminution du taux de chômage (de 9,7 % à 8,6 %), grâce aux effets combinés de la croissance du nombre de personnes ayant un emploi, soit de 0,7 %, et de la baisse du nombre de personnes qui cherchent un emploi, soit de 0,5 %. Le taux d'activité pour le groupe de personnes âgées de 15 à 24 ans ainsi que le groupe de personnes âgées de 25 à 54 ans s'est amélioré au cours de cette période, mais ne s'est pas traduit par une croissance de l'emploi.

EMPLOI PAR INDUSTRIE

En janvier, le **secteur des services** a perdu 3 800 emplois d'un mois à l'autre, avec des pertes observées dans la majorité des industries au sein de ce groupe. Le **commerce de gros et de détail** a perdu le plus d'emplois (-1 900) au cours de cette période, suivi du **transport et de l'entreposage** (-1 300) et les **services aux entreprises, les services relatifs aux bâtiments et les autres services de soutien** (-1 200). Les conditions dans le **secteur de la production des biens** se sont aussi détériorées alors que 2 000 emplois ont été perdus entre décembre 2017 et janvier de cette année. La majorité des pertes d'emplois ont touché la **fabrication** (-1 500) et, dans une moindre mesure, la **construction** (-800) ainsi que la **foresterie, la pêche, les mines, l'exploitation en carrière et l'extraction de pétrole et de gaz** (-100).

Très peu de changements ont été observés globalement d'une année à l'autre dans le secteur de la production des biens. Des gains dans la fabrication (+2 300) et la construction (+500) ont complètement compensé les baisses dans la foresterie, la pêche, les mines, l'exploitation en carrière, et l'extraction de pétrole et de gaz (-1 200), dans les **services publics** (-1 200) et en **agriculture** (-300).

L'emploi dans le secteur de la fabrication a suivi une tendance à la hausse une grande partie de l'année, malgré les difficultés concurrentielles qu'éprouvent actuellement les fabricants de produits en bois dans la province à la suite des droits compensateurs et des droits antidumping sur les exportations de bois d'œuvre imposés par le département du Commerce des États-Unis. Les conditions économiques semblent demeurer saines en général alors que les ventes de produits en bois restent élevées grâce aux prix record, au taux de change favorable et à la hausse dans la construction de logements au sud de la frontière. Simultanément, l'emploi dans le secteur de la foresterie, la pêche, les mines, l'exploitation en carrière et l'extraction de pétrole et de gaz suit une tendance à la baisse depuis presque deux ans, malgré les développements positifs du secteur minier dans le Nord du Nouveau-Brunswick. La détérioration de l'emploi dans cette industrie remonte au début de 2014, lorsque l'exploitation de la mine Brunswick a cessé et que plusieurs centaines de personnes se sont retrouvées sans emploi.

La légère baisse d'une année à l'autre des emplois dans le secteur des services (-500) était due principalement aux pertes dans **l'information, la culture et le loisir** (-2 200), les **autres services** (-2 100) et la **finance, les assurances et les services immobiliers et de location** (-1 700). Bien que quelques secteurs aient enregistré des gains d'emploi au cours de la dernière année, la majorité de ces gains ont été réalisés dans le secteur des soins de santé et de l'assistance sociale, le seul point positif notable. Ainsi, ce secteur employait 6 400 personnes de plus par rapport à janvier 2017. Plus généralement, l'emploi dans ce secteur a augmenté depuis un certain temps, ce qui reflète la demande croissante en matière de santé et services sociaux en raison de la population vieillissante de la province.

Données mensuelles sur la population active, par industrie, Nouveau-Brunswick

Données désaisonnalisées (000)	Janv 2018	Déc 2017	Janv 2017	Variation mensuelle		Variation annuelle	
				Nombre	%	Nombre	%
Emploi total, toutes les industries	350,7	356,5	351,2	-5,8	-1,6	-0,5	-0,1
Secteur de la production de biens	72,6	74,6	72,6	-2,0	-2,7	0,0	0,0
Agriculture	5,1	4,6	5,4	0,5	10,9	-0,3	-5,6
Foresterie, pêche, mines, exploitation en carrière, et extraction de pétrole et de gaz	8,2	8,3	9,4	-0,1	-1,2	-1,2	-12,8
Services publics	2,9	2,9	4,1	0,0	0,0	-1,2	-29,3
Construction	24,6	25,4	24,1	-0,8	-3,1	0,5	2,1
Fabrication	31,8	33,3	29,5	-1,5	-4,5	2,3	7,8
Secteur des services	278,1	281,9	278,6	-3,8	-1,3	-0,5	-0,2
Commerce	55,2	57,1	56,7	-1,9	-3,3	-1,5	-2,6
Transport et entreposage	17,3	18,6	17,2	-1,3	-7,0	0,1	0,6
Finance, assurances, immobilier et location	15,8	16,1	17,5	-0,3	-1,9	-1,7	-9,7
Services professionnels, scientifiques et techniques	14,8	14,6	15,1	0,2	1,4	-0,3	-2,0
Services aux entreprises, services relatifs aux bâtiments et autres services de soutien	16,1	17,3	15,1	-1,2	-6,9	1,0	6,6
Services d'enseignement	25,9	26,0	25,7	-0,1	-0,4	0,2	0,8
Soins de santé et assistance sociale	61,3	60,0	54,9	1,3	2,2	6,4	11,7
Information, culture et loisirs	10,3	10,7	12,5	-0,4	-3,7	-2,2	-17,6
Hébergement et services de restauration	23,9	25,0	23,0	-1,1	-4,4	0,9	3,9
Autres services	14,6	14,9	16,7	-0,3	-2,0	-2,1	-12,6
Administrations publiques	22,9	21,8	24,1	1,1	5,0	-1,2	-5,0

Remarque : Les totaux peuvent ne pas correspondre aux sommes indiquées en raison des arrondissements

Source : Enquête sur la population active de Statistique Canada – Tableau CANSIM 282-0088

ANALYSE RÉGIONALE

Le taux de chômage dans la région économique de **Campbellton-Miramichi** a diminué de 2,2 points de pourcentage au cours de la dernière année pour s'établir à 13,2 %. Cela dit, les 1 300 personnes ayant quitté la population active ainsi que les 500 emplois ajoutés y sont pour beaucoup dans cette diminution. Sur une note encourageante, la majorité des gains d'emploi ont été réalisés du côté des emplois à temps plein (+2 100).

La croissance de l'emploi dans la région économique de **Moncton-Richibucto** était supérieure à toutes les autres régions, alors que 6 200 emplois se sont ajoutés entre janvier 2017 et 2018. Une division des secteurs révèle qu'une grande partie de ces gains est attribuable au secteur des soins de santé et de l'assistance sociale qui a généré à lui seul 4 900 emplois au cours de cette période. Le nombre de travailleurs dans le secteur de la construction a aussi augmenté par rapport aux années précédentes grâce, en partie, aux travaux en cours au centre multifonctionnel de 104 M\$ au centre-ville de Moncton. Par ailleurs, le taux d'activité a aussi augmenté de façon importante, entraînant l'ajout de 4 900 personnes à la population active, tandis que le taux de chômage est passé de 8,9 % à 7,5 %.

Les conditions du marché du travail dans la région de **Saint John-St. Stephen** se sont généralement détériorées d'une année à l'autre en janvier. En plus d'enregistrer la plus forte baisse de l'emploi de la province (-4 900), la région a vu 5 600 personnes quitter le marché du travail en raison d'une forte baisse du taux d'activité. Par contre, le taux de chômage est resté relativement stable, s'établissant à 7,1 % en janvier. Les pertes d'emploi s'étendaient à tous les secteurs, bien qu'elles soient plus prononcées dans le secteur des services publics où le nombre d'emplois est passé de 2 500 à 500 en un an.

Les conditions du marché du travail dans la région économique de **Fredericton-Oromocto** se sont aussi détériorées au cours de cette période. En janvier, il y avait 3 600 travailleurs de moins que l'année précédente,

ce qui a causé le taux de chômage de monter en flèche, soit de 5,7 % à 7,9 %. Le taux d'activité s'est établi à 2,5 points de pourcentage de moins que celui de janvier 2017.

La région économique d'**Edmunston-Woodstock** a enregistré une augmentation de 1 400 emplois d'une année à l'autre. Cependant, avec plus de personnes qui entraînent sur le marché du travail (+2 000), le taux de chômage a augmenté de 1,3 point de pourcentage pour s'établir à 7,4 %. Étant donné que la région dépend du secteur de la foresterie, elle est vulnérable aux droits compensateurs et aux droits antidumping sur le bois d'œuvre du Nouveau-Brunswick imposés par le département du Commerce des États-Unis.

Données mensuelles sur la population active, par région économique, Nouveau-Brunswick

Moyennes mobiles de trois mois données non désaisonnalisées	Emploi			Taux de chômage		
	Janv 2018 (000)	Janv 2017 (000)	Variation annuelle (%)	Janv 2018 (%)	Janv 2017 (%)	Variation annuelle (points de %)
Nouveau-Brunswick	346,8	347,2	-0,1	8,4	8,8	-0,4
Régions économiques						
Campbellton-Miramichi	58,0	57,5	0,9	13,2	15,4	-2,2
Moncton-Richibucto	108,0	101,8	6,1	7,5	8,9	-1,4
Saint John-St. Stephen	79,7	84,6	-5,8	7,1	7,4	-0,3
Fredericton-Oromocto	64,5	68,1	-5,3	7,9	5,7	2,2
Edmundston-Woodstock	36,5	35,1	4,0	7,4	6,1	1,3

Remarque : Les totaux peuvent ne pas correspondre aux sommes indiquées en raison des arrondissements

Source : Enquête sur la population active de Statistique Canada – Tableau CANSIM 282-0122

Remarque : Les auteurs ont pris un soin particulier à rédiger ce document en fondant leurs recherches sur des informations sur le marché du travail qui étaient exactes et pertinentes au moment de la publication. Le marché du travail étant en évolution constante, les données fournies peuvent avoir changé depuis la publication de ce document. Nous encourageons les lecteurs à consulter d'autres sources pour obtenir des renseignements supplémentaires sur l'économie et le marché du travail locaux. Les renseignements présentés dans ce document ne reflètent pas nécessairement les politiques officielles d'Emploi et Développement social Canada.

Préparé par : Direction de l'analyse du marché du travail, Service Canada, région de l'Atlantique

Pour de plus amples informations, veuillez communiquer avec l'équipe de l'IMT à :

http://www.esdc.gc.ca/cgi-bin/contact/edsc-esdc/fra/contactez_nous.aspx?section=imt

Pour de plus amples renseignements sur l'Enquête sur la population active, veuillez consulter le site Web de Statistique Canada à l'adresse suivante : www.statcan.gc.ca.

© Sa Majesté la Reine du chef du Canada, représentée par Emploi et Développement social Canada, 2018, tous droits réservés.