



Bulletin sur le marché du travail

Nouveau-Brunswick

Mars 2018



Ce Bulletin sur le marché du travail fournit une analyse des résultats de l'Enquête sur la population active pour la province du Nouveau-Brunswick, y compris les régions de Campbellton—Miramichi, Edmundston—Woodstock, Fredericton—Oromocto, Moncton—Richibucto et Saint John—St. Stephen.

APERÇU

L'emploi a diminué (-1 200) au cours du premier trimestre de 2018 par rapport au trimestre précédent, et les pertes étaient réparties presque également entre les emplois à temps plein et à temps partiel. Le taux de chômage a augmenté, passant de 8,0 % à 8,4 % au cours de la même période, alors que les pertes d'emploi étaient associées à une faible augmentation de la taille de la population active.

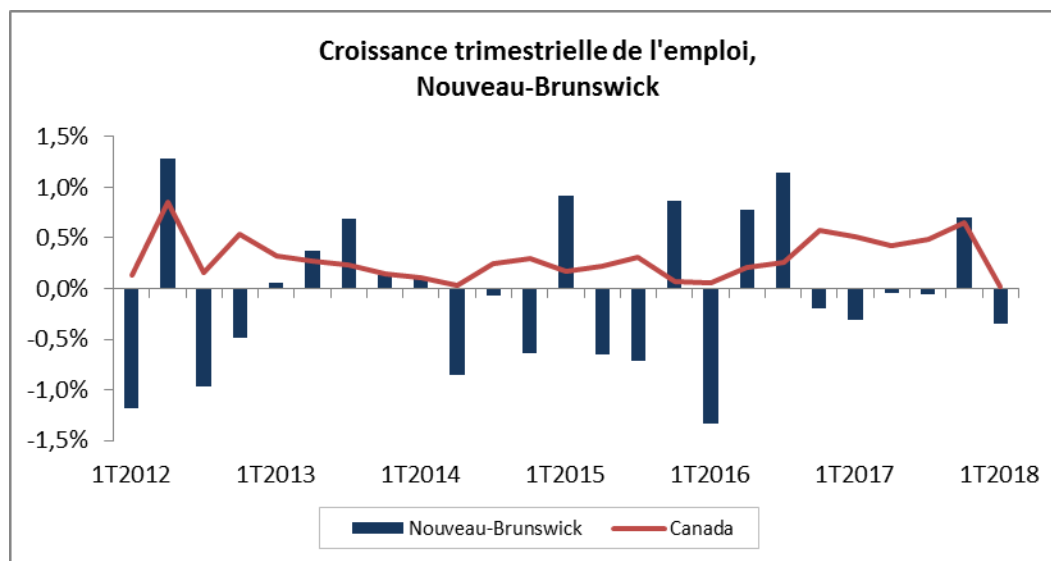
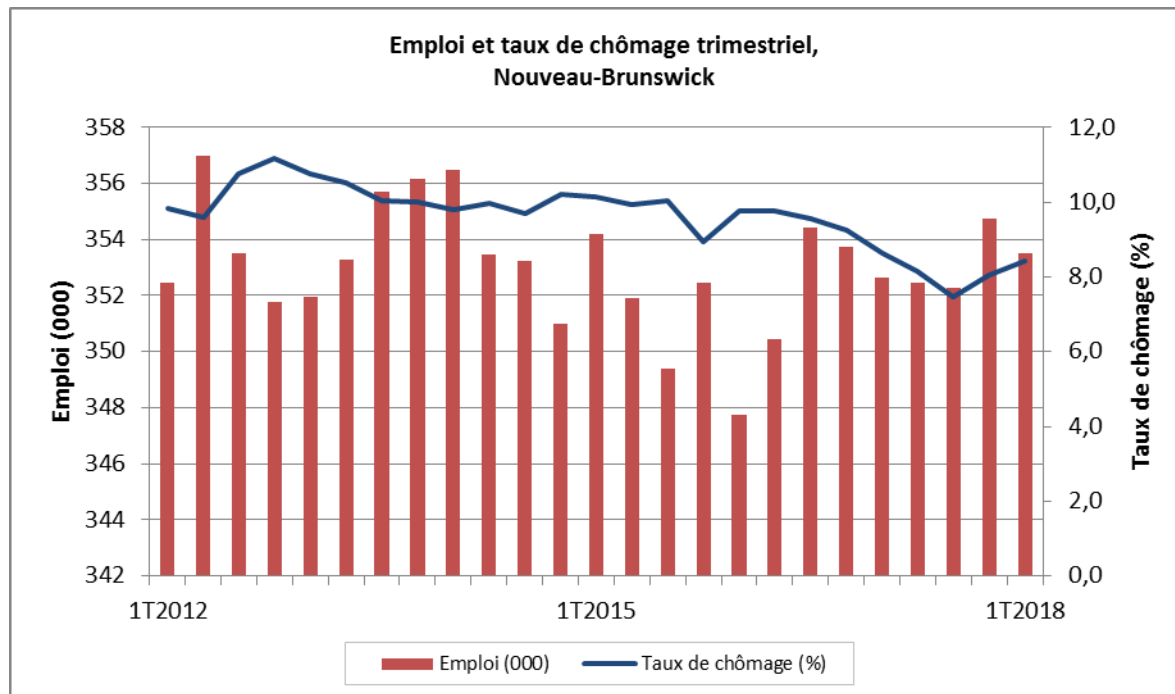
Données trimestrielles sur la population active, Nouveau-Brunswick

Données désaisonnalisées trimestrielles	1 ^{er} trimestre 2018	4 ^e trimestre 2017	1 ^{er} trimestre 2017	Variation trimestrielle		Variation annuelle	
				Nombre	%	Nombre	%
Population 15+ (000)	626,2	625,5	624,0	0,7	0,1	2,2	0,4
Population active (000)	386,0	385,7	385,9	0,3	0,1	0,1	0,0
Emploi (000)	353,5	354,7	352,6	-1,2	-0,3	0,9	0,3
Temps plein (000)	303,0	303,5	301,4	-0,5	-0,2	1,6	0,5
Temps partiel (000)	50,5	51,2	51,2	-0,7	-1,4	-0,7	-1,4
Chômage (000)	32,5	31,0	33,3	1,5	4,8	-0,8	-2,4
Taux de chômage (%)	8,4	8,0	8,6	0,4	-	-0,2	-
Taux d'activité (%)	61,6	61,7	61,8	-0,1	-	-0,2	-
Taux d'emploi (%)	56,4	56,7	56,5	-0,3	-	-0,1	-

Remarque : Les totaux peuvent ne pas correspondre aux sommes indiquées en raison des arrondissements

Source : Enquête sur la population active de Statistique Canada – Tableau CANSIM 282-0087

D'une année à l'autre, le niveau d'emploi a augmenté de 900. Par conséquent, le taux de chômage a légèrement diminué par rapport au premier trimestre de 2017. Malgré une augmentation de l'ensemble de la population en âge de travailler (+2 200), la taille de la population active est demeurée relativement la même au cours de la période de douze mois alors que le taux d'activité a légèrement baissé. Ce dernier a suivi une tendance à la baisse progressive depuis le début de 2009 et était, à 61,6 % au cours du premier trimestre, à son niveau le plus bas en presque 18 ans.



La diminution de l'emploi d'un trimestre à l'autre touchait uniquement les personnes âgées de plus de 55 ans (-2 700). Le niveau d'emploi a légèrement augmenté pour la cohorte des personnes d'âge intermédiaire (de 25 à 54 ans), mais est demeuré pratiquement inchangé pour la cohorte des jeunes (de 15 à 24 ans).

Dans l'ensemble, la forte chute trimestrielle chez les travailleurs âgés est une coupure nette par rapport à la tendance constante à la hausse à plus long terme. Le déclin synchronisé de la population active d'un trimestre à l'autre a été provoqué par une importante réduction du taux d'activité (la plus forte baisse en près de 23 ans), soit de 1,2 point de pourcentage. Le nombre de personnes âgées dans la population en âge de travailler a augmenté de près de 1 500 au cours du premier trimestre, s'ajoutant à l'augmentation de 1 400 au cours du quatrième trimestre de 2017.

Après avoir chuté brutalement au début de 2017, le taux de chômage chez les jeunes a remonté considérablement au cours des deux derniers trimestres, passant de 12,1 % au troisième trimestre de 2017 à 15,2 % au premier trimestre de cette année. Le facteur principal était l'afflux de près de 4 000 jeunes qui ont réintégré la population active au cours des deux derniers trimestres alors que le taux d'activité chez les jeunes a remonté de 5,3 points de pourcentage au cours de la même période.

Au-delà de la volatilité, les conditions du marché du travail étaient demeurées, d'une année à l'autre, relativement stables pour les jeunes. L'augmentation assez modeste de 900 emplois a été contrebalancée par une reprise un peu plus importante dans la population active, ce qui a mené à une augmentation modeste du taux de chômage chez les jeunes. D'une année à l'autre, les variations les plus importantes dans les conditions du marché du travail ont été observées dans la cohorte des personnes âgées, où le taux de chômage a diminué de 1,3 point de pourcentage depuis le premier trimestre de 2017. Cependant, la cause de cette baisse était un taux d'activité en déclin puisque 2 100 travailleurs âgés ont cessé de chercher un travail.

Taux de chômage trimestriel selon l'âge et le sexe, Nouveau-Brunswick

Données désaisonnalisées	1 ^{er} trimestre	4 ^e trimestre	1 ^{er} trimestre	Variation	Variation
	2018 (%)	2017 (%)	2017 (%)	trimestrielle (points de %)	annuelle (points de %)
Total	8,4	8,0	8,6	0,4	-0,2
25 ans et plus	7,3	7,2	7,6	0,1	-0,3
Hommes - 25 ans et plus	8,9	8,6	9,6	0,3	-0,7
Femmes - 25 ans et plus	5,7	5,8	5,6	-0,1	0,1
15 à 24 ans	15,2	13,3	14,9	2,0	0,4
Hommes - 15 à 24 ans	18,9	15,2	17,9	3,7	1,0
Femmes - 15 à 24 ans	11,0	11,4	11,9	-0,4	-0,9

Remarque : Les totaux peuvent ne pas correspondre aux sommes indiquées en raison des arrondissements

Source : Enquête sur la population active de Statistique Canada – Tableau CANSIM 282-0087

Au premier trimestre (T1) de 2018, la population totale âgée de 15 ans ou plus dans les provinces de l'Atlantique s'élevait à 1,99 million de personnes. La population autochtone vivant hors réserve représentait 3,5 % de cette population, soit 69 200 personnes. L'emploi chez les Autochtones dans les provinces de l'Atlantique a atteint 34 800, ce qui correspond à une augmentation de 2 000 (6,1 %) par rapport à l'année précédente (T1 de 2017). Cette hausse a touché à la fois les postes à temps plein (+1 500 ou +5,6 %) et les postes à temps partiel (+500 ou 8,3 %).

Le taux de chômage de la population autochtone était de 16 % au T1 de 2018, ce qui représente une augmentation de 2,2 points de pourcentage (p.p.) par rapport à l'année précédente. Au sein de la population non autochtone, le taux de chômage fut aussi relativement stable, s'élevant à 10,7 % (-0,5 p.p.). D'une année à l'autre, le taux d'activité des Autochtones a crû pour s'établir à 59,9 % (+3,4 p.p.) alors que celui de la population non autochtone était de 60 % (-0,2 p.p.). Le taux d'emploi de la population autochtone a progressé d'une année sur l'autre pour atteindre 50,3 % (+1,6 p.p.), et le taux d'emploi de la population non autochtone est demeuré inchangé à 53,5 % par rapport à l'année précédente.

Atlantique - Indicateurs du marché du travail pour les autochtones

Moyennes mobiles de trois mois Données non désaisonnalisées	Autochtones		Variation annuelle (Autochtones)		Non autochtones		Variation annuelle (Non Autochtones)	
	Q1 2018	Q1 2017	nombre	%	Q1 2018	Q1 2017	nombre	%
Population 15 + ('000)	69,2	67,3	1,9	2,8%	1922,5	1915,2	7,3	0,4%
Population active ('000)	41,4	38,1	3,3	8,7%	1153	1153,8	-0,8	-0,1%
Emploi ('000)	34,8	32,8	2	6,1%	1029,4	1024,9	4,5	0,4%
Temps plein ('000)	28,3	26,8	1,5	5,6%	850,4	838,4	12	1,4%
Temps partiel ('000)	6,5	6	0,5	8,3%	179	186,5	-7,5	-4,0%
Chômage ('000)	6,6	5,3	1,3	24,5%	123,6	128,9	-5,3	-4,1%
Taux de chômage (%)	16	13,8	2,2	-	10,7	11,2	-0,5	-
Taux d'activité (%)	59,9	56,5	3,4	-	60	60,2	-0,2	-
Taux d'emploi (%)	50,3	48,7	1,6	-	53,5	53,5	0	-

Remarques : L'Enquête sur la population active exclut les personnes vivant dans une réserve,

Les estimations se fondent sur des moyennes mobiles de trois mois,

Les totaux peuvent ne pas correspondre aux sommes indiquées en raison des arrondissements,

Les totaux peuvent être différents de ceux des autres tableaux en raison des ajustements faits aux statistiques relatives à la population autochtone dans l'Enquête sur la population active,

Source : Enquête sur la population active de Statistique Canada - Tableau sur mesure d'EDSC

EMPLOI PAR INDUSTRIE

Les pertes d'emploi d'un trimestre à l'autre étaient entièrement causées par l'affaiblissement de l'emploi dans le **secteur des services** (-1 300). En particulier, des baisses importantes ont été enregistrées dans l'industrie des **services aux entreprises, des services relatifs aux bâtiments et des autres services de soutien** (-2 000) et dans celle des **services d'hébergement et de restauration** (-1 700). Sinon, les gains d'emploi étaient principalement concentrés dans les **soins de santé et l'assistance sociale** (+1 700) et dans l'**administration publique** (+1 100).

L'emploi dans le **secteur de la production de biens** n'a pas vraiment changé au cours du premier trimestre de 2018 par rapport au trimestre précédent. L'amélioration de l'emploi dans l'industrie de l'**agriculture** (+700) a généralement été contrebalancée par une baisse dans la **construction** (-500). Il y a eu peu de changement dans les autres industries de production de biens.

D'une année à l'autre, les gains modérés dans l'emploi global étaient répartis presque uniformément entre les industries de production de biens et celles des services. La hausse dans le secteur de la production de biens était entièrement attribuable à une importante augmentation de l'emploi dans l'industrie de la **fabrication** (+ 2 900), ce qui a été suffisant pour contrebalancer les baisses dans les industries de la **foresterie, de la pêche, des mines, de l'exploitation en carrière et de l'extraction de pétrole et de gaz** (-1 100), **des services publics** (-1 000) et de l'**agriculture** (-600). La vigueur récente de l'industrie de la fabrication est encourageante, compte tenu de la grande incertitude entourant le commerce en ce moment. Le niveau d'emploi dans le secteur n'a pas été aussi élevé depuis 2008, peu avant le début de la crise financière.

D'une année à l'autre, les gains d'emploi dans le **secteur des services** se limitaient principalement à une seule industrie. Le niveau d'emploi dans l'industrie des **soins de santé et de l'assistance sociale** a augmenté de 5 000 depuis le premier trimestre de 2017, portant l'augmentation cumulative au cours de la dernière décennie à

environ 10 000 emplois. Dans l'ensemble, l'emploi dans cette industrie connaît une tendance à la hausse depuis quelque temps, en raison de la demande croissante de services sociaux et de santé associée au vieillissement de la population.

Données trimestrielles sur la population active, par industrie, Nouveau-Brunswick

Données désaisonnalisées (000)	1 ^{er} trimestre 2018	4 ^e trimestre 2017	1 ^{er} trimestre 2017	Variation trimestrielle		Variation annuelle	
				Nombre	%	Nombre	%
Emploi total, toutes les industries	353,5	354,7	352,6	-1,2	-0,3	0,9	0,2
Secteur de la production de biens	73,8	73,6	73,3	0,1	0,2	0,5	0,7
Agriculture	5,2	4,5	5,8	0,7	14,8	-0,6	-10,4
Foresterie, pêche, mines, exploitation en carrière, et extraction de pétrole et de gaz	8,0	8,3	9,1	-0,2	-2,8	-1,1	-12,0
Services publics	3,0	2,9	4,0	0,1	4,6	-1,0	-24,8
Construction	24,6	25,2	24,3	-0,5	-2,1	0,3	1,2
Fabrication	32,8	32,8	29,9	0,0	0,1	2,9	9,7
Secteur des services	279,7	281,1	279,3	-1,3	-0,5	0,4	0,1
Commerce	55,1	55,4	57,2	-0,4	-0,7	-2,1	-3,7
Transport et entreposage	17,8	18,5	16,9	-0,7	-4,0	0,9	5,1
Finance, assurances, immobilier et location	16,1	16,4	17,5	-0,4	-2,2	-1,4	-8,2
Services professionnels, scientifiques et techniques	16,2	14,9	15,8	1,3	8,7	0,4	2,5
Services aux entreprises, services relatifs aux bâtiments et autres services de soutien	15,4	17,4	15,2	-2,0	-11,5	0,3	1,8
Services d'enseignement	26,3	26,3	26,0	0,0	0,1	0,3	1,3
Soins de santé et assistance sociale	61,2	59,5	56,2	1,7	2,8	5,0	8,9
Information, culture et loisirs	10,4	10,5	11,7	-0,1	-1,3	-1,3	-11,1
Hébergement et services de restauration	23,6	25,3	23,1	-1,7	-6,7	0,4	1,9
Autres services	14,7	14,9	15,9	-0,2	-1,3	-1,2	-7,4
Administrations publiques	23,1	22,0	23,9	1,1	5,0	-0,9	-3,6

Remarque : Les totaux peuvent ne pas correspondre aux sommes indiquées en raison des arrondissements

Source : Enquête sur la population active de Statistique Canada – Tableau CANSIM 282-0088

ANALYSE RÉGIONALE

Comparativement au premier trimestre de l'an dernier, le nombre d'emplois a augmenté de 2 100 dans la région économique de **Campbellton-Miramichi**, ce qui a été suffisant pour faire baisser le taux de chômage de 2,8 points de pourcentage et l'établir à 14,4 %. Après plusieurs années de détérioration, l'amélioration des conditions du marché du travail est certainement encourageante.

La région économique de **Moncton-Richibucto** a ajouté 7 200 emplois au marché du travail du Nouveau-Brunswick depuis le premier trimestre de 2017. Ces gains d'emploi étaient accompagnés d'un afflux d'arrivants sur le marché du travail, ce qui a aidé à modérer la baisse du taux de chômage. À 8,3 % au cours du premier trimestre, le taux de chômage était le deuxième taux le plus faible dans la province. Sinon, la majorité des gains d'emploi étaient concentrés dans les soins de santé et l'assistance sociale.

Les conditions du marché du travail se sont détériorées considérablement dans la région économique de **Saint John-St. Stephen** au cours de la dernière année. Comparativement au premier trimestre de l'an dernier, il y avait 8 300 personnes de moins qui étaient employées au cours du premier trimestre. Presque autant de personnes ont cessé de chercher un travail au cours de la même période de douze mois, ce qui a aidé à limiter à 0,7 point de pourcentage l'augmentation du taux de chômage, qui était le second plus bas parmi ceux de toutes les régions de la province.

La perte de 1 000 emplois dans la région économique de **Fredericton-Oromocto** depuis le premier trimestre de 2017 était accompagnée d'une chute rapide du taux d'activité, ce qui a contribué à l'augmentation de 2,5 points de pourcentage du taux de chômage. À 9,4 % au cours du premier trimestre, le taux de chômage était le second taux le plus élevé après celui de la région économique de Campbellton-Miramichi. Dans l'ensemble, le récent

déclin de la population active est s'inscrit comme le dernier soubresaut dans ce qui a été une période extrêmement volatile.

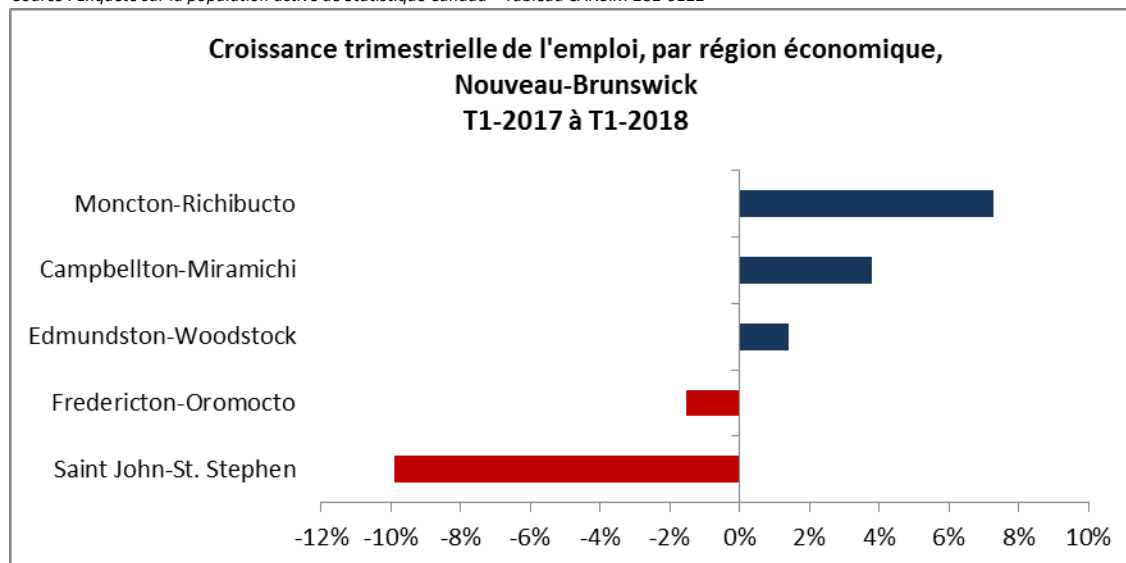
La région économique d'**Edmundston-Woodstock** a ajouté 400 emplois au marché du travail, d'une année à l'autre. Ces derniers étaient accompagnés d'une augmentation encore plus marquée de la taille de la population active. Par conséquent, le taux de chômage a légèrement progressé, s'établissant à 8,5 % au cours du premier trimestre de l'année.

Données trimestrielles sur la population active, par région économique, Nouveau-Brunswick

Moyennes mobiles de trois mois données non désaisonnalisées	Emploi			Taux de chômage		
	1er 2018 (000)	1er 2017 (000)	Variation annuelle (%)	1er 2018 (%)	1er 2017 (%)	Variation annuelle (points de %)
Nouveau-Brunswick	339,8	339,3	0,1	9,6	9,8	-0,2
Régions économiques						
Campbellton-Miramichi	57,5	55,4	3,8	14,4	17,2	-2,8
Moncton-Richibucto	106,2	99,0	7,3	8,3	9,8	-1,5
Saint John-St. Stephen	75,7	84,0	-9,9	7,8	7,1	0,7
Fredericton-Oromocto	64,8	65,8	-1,5	9,4	6,9	2,5
Edmundston-Woodstock	35,6	35,1	1,4	8,5	8,4	0,1

Remarque : Les totaux peuvent ne pas correspondre aux sommes indiquées en raison des arrondissements

Source : Enquête sur la population active de Statistique Canada – Tableau CANSIM 282-0122



Remarque : Les auteurs ont pris un soin particulier à rédiger ce document en fondant leurs recherches sur des informations sur le marché du travail qui étaient exactes et pertinentes au moment de la publication. Le marché du travail étant en évolution constante, les données fournies peuvent avoir changé depuis la publication de ce document. Nous encourageons les lecteurs à consulter d'autres sources pour obtenir des renseignements supplémentaires sur l'économie et le marché du travail locaux. Les renseignements présentés dans ce document ne reflètent pas nécessairement les politiques officielles d'Emploi et Développement social Canada.

Préparé par : Direction de l'analyse du marché du travail, Service Canada, région de l'Atlantique

Pour de plus amples informations, veuillez communiquer avec l'équipe de l'IMT à :

http://www.esdc.gc.ca/cgi-bin/contact/edsc-esdc/fra/contactez_nous.aspx?section=imt

Pour de plus amples renseignements sur l'Enquête sur la population active, veuillez consulter le site Web de Statistique Canada à l'adresse suivante : www.statcan.gc.ca.

© Sa Majesté la Reine du chef du Canada, représentée par Emploi et Développement social Canada, 2018, tous droits réservés.