



Analyse de l'environnement

Colombie-Britannique

2017



Une fois par année, Service Canada prépare une analyse économique et environnementale donnant une vue d'ensemble des conditions et des tendances du marché du travail ainsi que des conditions et des tendances démographiques et économiques. Ces analyses pourraient aussi intéresser ceux qui souhaitent en apprendre davantage sur la condition de l'économie ou du marché du travail d'une province ou d'une région donnée. Les faits et statistiques présentés dans ce document reflètent l'information qui était accessible en date d'avril 2017.

POINTS SAILLANTS

- En 2016, l'économie de la Colombie-Britannique donnait le ton à celle des autres provinces du pays, grâce à une croissance de 3,7 % de son produit intérieur brut (PIB)¹. La faible valeur du dollar canadien a contribué à stimuler les activités d'exportation. De plus, à Victoria et dans le Lower Mainland, le marché immobilier dynamique a continué de stimuler la croissance économique de la province.
- Le gouvernement provincial a déployé un effort concerté pour diversifier le marché d'exportation. Même si les États-Unis restent les premiers partenaires commerciaux de la Colombie-Britannique (+53 % ou 21,2 G\$), le commerce avec la Chine a considérablement augmenté. La province vient en tête des autres provinces en ce qui a trait au commerce avec la Chine qui (ayant absorbé +30 % des exportations canadiennes ou acheté pour 6 G\$).
- En 2016, la province a de nouveau affiché la plus importante croissance de l'emploi (3,2 % ou +73 300) parmi les provinces, ce qui a été presque le double de celui de 2015. Toutefois, cette croissance de l'emploi était concentrée à l'île de Vancouver et dans le Lower Mainland. Les gains s'étaient partagés quasiment à parts égales entre les travailleurs à temps plein (+38 500) et ceux à temps partiel (+34 800). Dans la province, l'emploi devrait augmenter de 1,2 % en 2017.² La croissance de l'emploi a été particulièrement remarquable dans les secteurs de la construction, du commerce de détail, de l'information, de la culture et des loisirs, plus précisément dans les industries du cinéma et de l'enregistrement sonore.
- Dans la province, les immigrants représentaient 29 % de la population active en 2016, soit un taux pratiquement inchangé par rapport à 2015.³ Attirés par la région du Grand Vancouver, les immigrants provenaient surtout de la Chine, de l'Inde et des Philippines.⁴

- En Colombie-Britannique, le nombre des travailleurs âgés de 55 ans et plus est en hausse. En fait, chez ces derniers, l'emploi augmente plus vite que du côté des travailleurs d'âge intermédiaire, soit les personnes âgées de 25 à 54 ans. En 2016, plus de deux tiers des gains d'emploi avaient été enregistrés du côté des travailleurs âgés. Cette tendance devrait se poursuivre avec les gens qui vivent plus longtemps, qui restent robustes et/ou qui ne disposent pas suffisamment de fonds pour partir en retraite au cours des dernières années de leur vie.

APERÇU ET CONTEXTE ÉCONOMIQUE

Perspective globale : un renforcement de la reprise

L'économie globale a connu de forts vents contraires en 2016, à un moment où les événements géopolitiques partout dans le monde ont continué de contribuer à l'incertitude économique. Une litanie de risques à l'échelle mondiale – le vote référendaire « Brexit », un ralentissement de la Chine et une hausse du protectionnisme commercial – a contribué à une faible croissance au cours de la première moitié de l'année. À la suite d'un début chancelant, le commerce s'est accéléré au cours du dernier trimestre de 2016, au moment où la longue période creuse du commerce semblait tirer à sa fin. Selon le Fonds monétaire international, la croissance mondiale devrait augmenter à 3,4 pour cent en 2017 et à 3,6 pour cent en 2018.⁵ Un marché du travail robuste, des réformes fiscales et l'assouplissement budgétaire aux États-Unis compenseront la croissance plus lente de la zone euro. Entre-temps, une reprise modérée des prix des produits de base et une plus forte activité de fabrication appuieront les gains dans plusieurs économies émergentes.

L'incertitude qui persiste à l'échelle mondiale peut être grandement attribuable à une augmentation du potentiel de changement des politiques commerciales des États-Unis et à des réactions mitigées par rapport au Brexit. À la suite du référendum de juin dernier, la livre sterling a atteint son niveau le plus bas depuis les 186 dernières années. Par contre, les préoccupations initiales dans les marchés financiers semblent avoir été apaisées, ne serait-ce que pour le moment.⁶ En Europe, les négociations entre l'Union européenne et le Royaume-Uni, relatives à la sortie de ce pays, ont commencé et demeureront probablement au cours des enjeux de la zone euro pour les années à venir. Ailleurs en Europe, des élections nationales sont prévues dans plusieurs pays membres clés, où les partis s'opposant à l'UE deviennent de plus en plus populaires. Malgré tout, la croissance économique a dépassé les attentes. La plupart des devises – y compris l'euro, le yen japonais et le renminbi chinois – se sont redressées à la suite de leur récente baisse, appuyant une hausse des exportations et des activités de fabrication. À son tour, ceci a entraîné un renforcement de la demande et des prix des métaux de base.⁷ Les prix du pétrole se sont également raffermis, reflétant une réduction de la production des États-Unis et une entente entre les producteurs de l'OPEP de réduire l'offre. L'incapacité de l'OPEP de respecter les dispositions de réduction de production et l'augmentation de la production du pétrole de schiste aux États-Unis font partie des risques de ralentissement en dépit d'une amélioration des perspectives.

En Chine, dans un effort visant à éviter un ralentissement économique plus grave, les responsables des politiques ont mis en place des mesures de contrôle du crédit dissuadant la sortie de capital à l'extérieur du pays.⁸ Jusqu'à maintenant, ces politiques ont suscité la confiance des consommateurs et stimulé la demande, entraînant un effet stabilisateur sur l'économie. Par contre, les déséquilibres structurels de la Chine, entraînés par le rythme rapide de la croissance de la

dette, continuent de représenter une pression à la baisse sur la croissance économique à long terme. Ceci étant dit, l'économie chinoise demeure celle qui contribue le plus à la croissance du PIB mondial.⁹ Entre-temps, en Inde, la soudaine démonétisation de 86 pour cent des billets de banque du pays, en novembre 2016, a secoué l'économie. Depuis, de nouvelles lois portant sur le marché du travail, la faillite et les réformes fiscales ont réussi à appuyer la croissance.¹⁰ L'économie de l'Inde devrait être une des plus solides parmi les pays du BRIC (Brésil, Russie, Inde et Chine) en 2017.

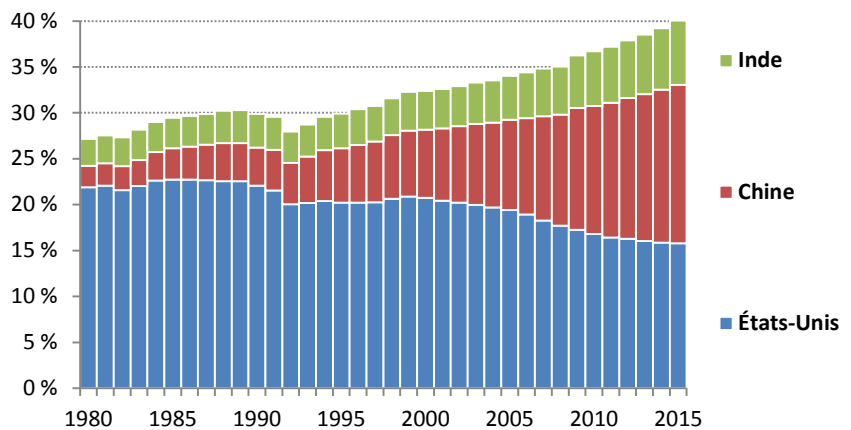
D'autres marchés émergents sont également plus solides. Le Brésil et la Russie, soit les troisième et quatrième plus importantes économies émergentes, retrouvent un équilibre après avoir été plongés dans une récession pendant de nombreuses années.¹¹ En Russie, la stabilité du rouble, les prix fermes du pétrole et l'assouplissement des politiques monétaires sont des facteurs aidant à atteindre un équilibre. Des risques de ralentissement prenant la forme de sanctions continues de l'Ouest, de faibles investissements étrangers, peu de croissance des revenus et de faibles dépenses de consommation devraient avoir un effet paralysant sur l'économie. Au Brésil, la tenue des Jeux olympiques d'été de 2016 a stimulé la reprise économique du pays; si la mauvaise gestion financière est maîtrisée, l'économie du Brésil pourrait être sur la bonne voie.

En ce qui a trait à l'avenir, la reprise économique mondiale semble s'accélérer. Les pressions déflationnistes s'affaiblissent en dépit des taux d'inflation demeurant généralement en deçà des objectifs. On prévoit que la Réserve fédérale américaine continuera de faire hausser les taux d'inflation cette année, ce qui donnera un élan à la croissance économique.¹² À moyen terme, une politique budgétaire plus souple compensera une croissance plus modeste en Chine. Le principal risque menaçant la croissance économique semble être l'instabilité politique.¹³

Situation nationale

L'économie canadienne a été très lente en 2016. La croissance estimée du produit intérieur brut réel était d'un peu plus de 1%.¹⁴ Elle suit la tendance établie au cours d'une année 2015, ayant affiché des résultats sous la

Part du PIB mondial (PPA), 1980 à 2015



Graphique 1

Source : Fonds monétaire international (FMI), avril 2017; Produit intérieur brut fondé sur l'indice de la parité des pouvoirs d'achat (PPA)

moyenne, durant laquelle le PIB réel a augmenté de moins d'un pour cent au Canada.¹⁵ On peut attribuer ce manque de croissance à de faibles investissements du secteur privé. Ceci se manifeste particulièrement dans les secteurs du pétrole et du gaz, les faibles prix du pétrole ayant entraîné une baisse d'investissement de près de 13 milliards de dollars l'an dernier.¹⁶ Entre temps, les investissements dans les autres secteurs de l'économie ont reculé pour une troisième année consécutive.¹⁷

Cette situation peut également être observée dans les provinces. La Saskatchewan et l'Alberta ont connu une très faible croissance en 2016 en raison de leur dépendance sur les secteurs du pétrole et du gaz. Les prévisions des Services économiques TD indiquent qu'un rétablissement en Alberta et en Saskatchewan permettrait aux deux provinces de regagner leur rang de « premier de la classe » parmi les provinces en 2018.¹⁸ Les Services économiques TD prévoient également un ralentissement des économies de l'Ontario et de la Colombie-Britannique au cours de la même période de temps. Les deux provinces ont connu une croissance supérieure à la normale.¹⁹

Ce revirement au chapitre des richesses des provinces serait lié à une amélioration des prix du pétrole ainsi qu'à un ralentissement du marché immobilier. On prévoit que les prix du pétrole passeront de 50 \$ US à environ 60 \$ US d'ici 2018.²⁰ Les marchés immobiliers pourraient ralentir en raison de l'augmentation des prix de l'immobilier et des taux d'intérêt plus élevés.²¹

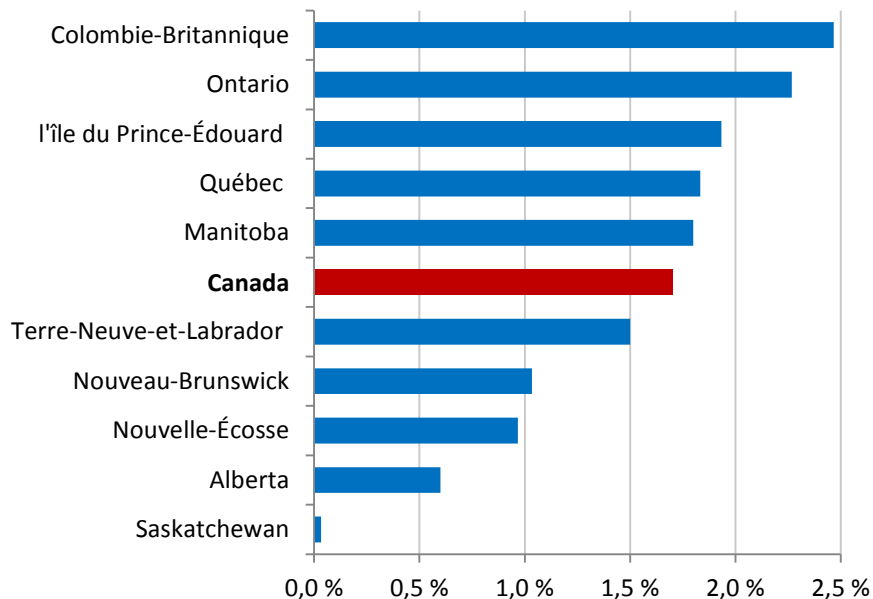
De plus, le conflit actuel du bois d'œuvre avec les États-Unis pourrait avoir une incidence négative sur l'économie de la Colombie-Britannique. L'industrie représente trois pour cent du PIB de la province, mais plus de 140 collectivités pourraient dépendre du secteur de la foresterie dans la province.²²

Des taux d'intérêt plus élevés pourraient également avoir une incidence sur la consommation des ménages, à moyen terme. Au cours de la dernière année, les dépenses de consommation ont augmenté à un rythme de plus de 2 % et ont représenté un point positif de l'économie canadienne.²³ Au même moment, l'emploi a augmenté de seulement 0,7 %, et la croissance des salaires était lente.²⁴ L'emploi à temps partiel a connu une hausse en 2016, affichant une croissance de 154 000 (ou 4,5 %), tandis que l'emploi à temps plein a peu changé (+0,4 %). Au cours de la même période, le nombre d'heures travaillées est également demeuré pratiquement inchangé.²⁵ La presque totalité de la croissance de l'emploi en 2016 s'est produite au cours de la deuxième moitié de l'année – +0,9 % de juin 2016 à décembre 2016, par rapport à 0,3 % de décembre 2015 à mai 2016.^{26, 27}

Par conséquent, le niveau d'endettement des ménages a augmenté rapidement en 2016, atteignant plus de 160 % du revenu disponible moyen des ménages.²⁸ C'est pourquoi le Conference Board du Canada prévoit que les dépenses de consommation ralentiront légèrement en 2017 en raison de la faible croissance des salaires et de gains au chapitre de l'emploi.²⁹

Produit intérieur brut par province, 2016-2018

Taux de croissance annuel moyen de trois ans

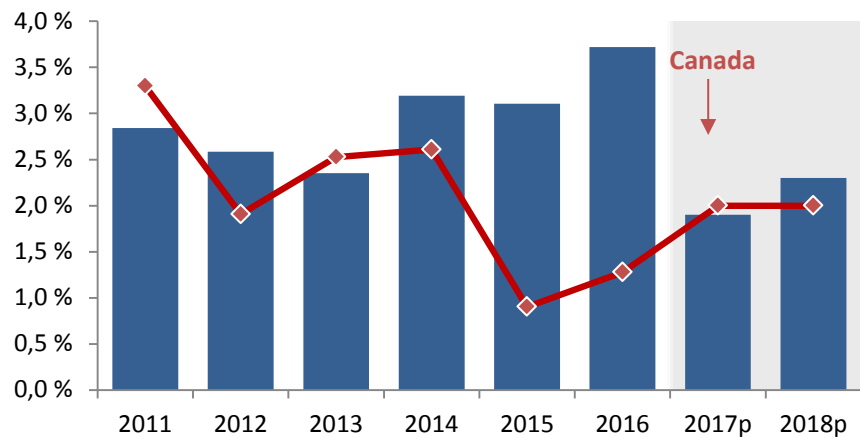


Graphique 2

Source : Conference Board du Canada, Provincial Outlook Executive Summary, hiver 2017

Aperçu provincial

Sur le plan économique, la province reste le rayon d'espoir du Canada, en partie grâce aux répercussions du faible dollar canadien sur le tourisme, les activités de production cinématographique et d'exportations. La solide activité immobilière continue d'influencer la scène économique. En Colombie-Britannique, le PIB réel a crû de 3,7 % en 2016.³⁰ Toutefois, cette croissance devrait ralentir pour s'établir à 1,9 % en 2017 et à 2,3 % en 2018, alors que le marché de l'habitation se calme.³¹

Variation annuelle du PIB de la Colombie-Britannique entre 2011 et 2018 (prévisions), 2007 (en dollars)

Graphique 3

Sources : Statistique Canada, Tableaux CANSIM 379-0030 et 379-0031; Conference Board du Canada (prévisions)

Dans son budget de 2017, le gouvernement provincial a mis l'accent sur une autre année d'excédent des administrations publiques. De plus, il s'attend à un cinquième excédent budgétaire de suite en 2017-2018.

La croissance démographique et la bonne tenue du marché du travail devraient soutenir les dépenses de consommation. La faible valeur du dollar canadien, accompagnée d'une forte demande américaine, renforce les activités d'exportation. Toutefois, la politique commerciale actuelle des Américains donne lieu à des incertitudes.

D'une année à l'autre en Colombie-Britannique, l'emploi a progressé de 3,2 % (+73 300) en 2016. La province était le chef de file canadien grâce à un rythme de croissance représentant plus du double de celui de 2015 (+1,2 %). Les gains s'étaient partagés quasiment à parts égales entre les travailleurs à temps plein (+38 500) et ceux à temps partiel (+34 800). Cependant, comme dans le cas de la croissance économique, dans la province, la croissance de l'emploi se concentre à l'île de Vancouver et la côte et dans les régions du Lower Mainland et du Sud-Ouest. Selon le Conference Board du Canada, l'emploi de la province devrait progresser de 1,7 % en 2017.³²

L'économie de la province profite des retombées découlant du marché immobilier effervescent de la ville de Victoria et de la région du Grand Vancouver. Toutefois, les activités de ce marché ont considérablement ralenti au milieu de l'exercice de 2016, en raison de la taxe provinciale applicable aux acheteurs étrangers dans la région du Grand Vancouver et des modifications fédérales à la réglementation en matière d'hypothèques.³³

En Colombie-Britannique, les régions rurales et éloignées, dont l'économie est tributaire des ressources, ont de nouveau éprouvé des difficultés en 2016. Les prix mondiaux des produits de base ont chuté entre 2012 et 2016, ce qui a mis fin à un super cycle de ces produits ayant commencé en 2002. Toutefois, ces prix avaient progressé à la fin de 2016, alors que les grands producteurs mondiaux procédaient à la réduction de l'offre. Néanmoins, cette progression peut être de courte durée, vu que les producteurs commencent à augmenter leurs activités en 2017.³⁴

La Stratégie de développement économique rurale du gouvernement provincial vise à diversifier les activités des régions rurales et éloignées et à stimuler la croissance de leurs petites entreprises. Également, les producteurs de la province cherchent à valoriser les produits exportés, ce qui, par ricochet, pourrait relancer l'emploi dans les régions rurales.³⁵

La province a effectué un bond de géant pour diversifier son économie dans le Lower Mainland et les régions des centres urbains du sud de l'île de Vancouver. En Colombie-Britannique, la croissance des secteurs de la technologie informatique, du commerce de gros et de détail, des finances, de l'assurance et de l'immobilier laisse croire que l'avenir de la province peut bien dépendre d'une économie axée sur les services.

Principaux partenaires commerciaux mondiaux

Le gouvernement provincial a déployé un effort concerté pour diversifier son marché d'exportation. Même si les Américains sont les premiers partenaires commerciaux de la province, en absorbant près de 53 % (ce qui représente 21,2 G\$) des exportations (en valeur), les échanges commerciaux avec les Chinois ont considérablement augmenté pour atteindre près de 6 G\$. En raison partiellement de sa proximité aux marchés asiatiques, la Colombie-Britannique vient en tête des provinces quant au commerce avec la Chine qui absorbe 30 % des exportations canadiennes.³⁶ Toutefois, en raison de son rôle d'exportatrice de produits du secteur primaire, la province ne représente que 8 % des exportations canadiennes en valeur.

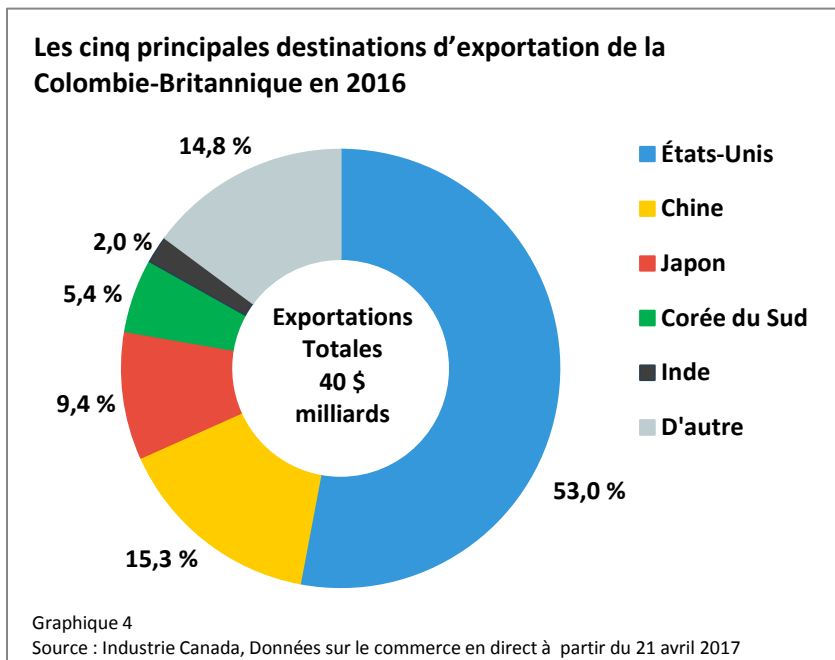
En Colombie-Britannique, les produits forestiers sont les principaux produits d'exportation, représentant 34 % (13,7 G\$) de ces exportations en 2016^{37, 38}. Le marché immobilier et la construction résidentielle américains jouent un rôle de moteur des activités d'exportation du bois de la province. Grâce à l'amélioration de ce marché en 2016, les exportations de bois de la province ont augmenté de 10 %.

Les produits forestiers sont les premiers produits d'exportation en importance de la province vers les États-Unis, intervenant pour 34 % du total des exportations vers ce pays

ou comptant pour 7,2 G\$. Évidemment, les droits d'exportation des États-Unis sur le bois canadien, une mesure prévue pour avril/mai 2017, posent un grave problème pour l'économie provinciale. De plus, ils devraient provoquer des perturbations et faire volatiliser les prix. Dans l'avenir, la récolte du bois/l'approvisionnement en bois de la province devrait se stabiliser d'ici 2018, alors même que les demandes américaine et mondiale augmentent.³⁹ L'offre et la demande vont probablement faire augmenter les cours du bois d'œuvre américain et aggraver l'écart potentiel dans l'offre, ce qui ralentira ainsi les mises en chantier et provoquera la hausse des coûts de construction chez les Américains.⁴⁰

Les droits américains sur les produits du bois canadien pousseront probablement les fournisseurs de la province à renforcer le commerce avec la Chine et le Japon. Les produits forestiers représentent plus de la moitié des exportations de la province vers la Chine (54 % ou 3,3 G\$).⁴¹ De plus, cette dernière est la première destination pour ce qui est de grumes, important ainsi 59 % (429 M\$) de ces éléments de la province.^{42, 43} Également, la Chine achète du charbon et des minerais métalliques pour une valeur de 1,5 G\$ de la province, ce qui représente 22 % des expéditions totales de ces produits de la province. La plus importante productrice et consommatrice de charbon au monde, la Chine projette de fermer plus de 1 000 mines obsolètes dans le cadre d'un plan général visant la réduction de la surproduction.⁴⁴ L'économie chinoise a ralenti depuis 2012, toujours est-il qu'elle devrait connaître une croissance de 6,6 % cette année et de 6,2 % en 2018.⁴⁵ C'est de bons augures pour la province, puisque la Chine représente un important marché pour les ressources du Canada.

Le Japon est le troisième partenaire commercial de la province, soit la destination de 9 % des exportations de cette dernière. De même, la province exporte plus de produits vers le Japon que n'importe quelle autre province.⁴⁶ Le Japon dépend grandement des importations pour répondre à ses besoins en minéraux.⁴⁷ Comme on pouvait peut-être s'y attendre, le charbon et les minerais métalliques sont les principales importations du Japon de la province. De surcroît, la Colombie-Britannique fournit de longue date des produits du bois à ce



pays. Ces produits comptent pour 32 % (1,2 G\$) des importations du Japon de la province. Cela comprend les importations japonaises valant 191 M\$ en grumes de la province, soit une augmentation de 36 % par rapport à 2015. Cependant, en raison de sa population vieillissante et de sa dette publique, l'économie japonaise chancelle. Au Japon, le PIB a chuté pour passer de 1,2 % en 2015 à 1,0 % en 2016. Dorénavant, les analystes s'attendent à une croissance de l'économie japonaise de 1,0 % en 2017 et de 0,8 % en 2018.⁴⁸ Cela se traduira en une demande relativement faible du marché de l'un des principaux partenaires commerciaux de la province.

POPULATION ET ÂGE

Population

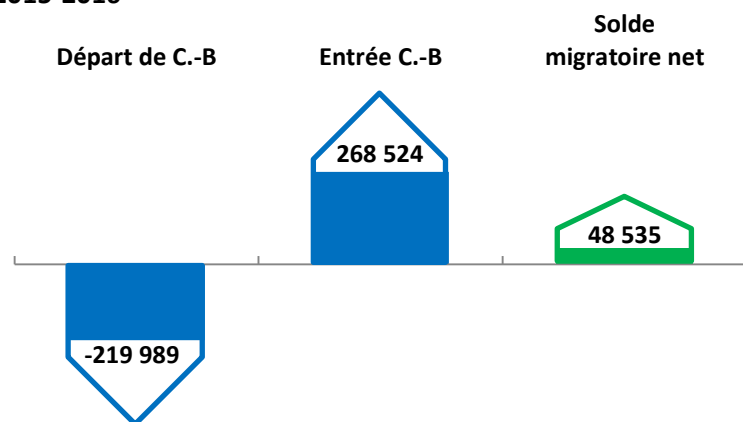
En date du 1^{er} juillet 2016, la province comptait 4,75 millions d'habitants, soit 13 % de l'ensemble de la population canadienne, ce qui a fait de la Colombie-Britannique la troisième province la plus peuplée du Canada. La population de la province a augmenté de 1,3 % (+58 659) par rapport à l'année précédente, au même niveau que l'évolution globale de la population canadienne.⁴⁹ La Colombie-Britannique a reflété le taux de croissance moyenne nationale enregistré depuis la fin des années 1990, ayant connu un taux de croissance antérieur plus élevé que celui de la moyenne nationale entre 1987 et 1997.⁵⁰ L'Alberta, la Saskatchewan et le Manitoba ont tous crû plus vite que la province depuis 2012.⁵¹

En 2016, l'âge médian des Britanno-Colombiens était de 42,2, soit une légère hausse (0,7 %) par rapport à 2012. Du côté des autres Canadiens, cet âge était légèrement inférieur à 41 au cours de la même année.

Le gouvernement de la province s'attend à une croissance démographique de 1,3 %, de 1,2 % et de 1,2 % en 2017, 2018 et 2019, respectivement, avec de possibles gains du côté de la migration nette interprovinciale et internationale.⁵²

D'après les chiffres relatifs à la migration interprovinciale, l'économie de la province s'est renforcée au cours des trois dernières années. Après avoir connu une migration démographique nette de sortie vers d'autres régions du pays de 2011 à 2013, la province a enregistré un afflux net au cours des années 2014 à 2017. De 2011 à 2016, le taux de croissance annuel des entrants était plus élevé en Colombie-Britannique (+6,6 %) que partout ailleurs au Canada. Le taux de migration de sortie a régressé au cours de la même période (-6,3 %).⁵³ Les migrants viennent surtout de l'Alberta (117 393 ou 44 %).

Migration interprovinciale, Colombie-Britannique, 2011-2012 à 2015-2016



Graphique 5
Source : Statistique Canada, Tableau CANSIM 051-0019

Les soldes migratoires interprovinciaux de la province devraient être considérablement inférieurs par rapport à ceux de 2015 et 2016.⁵⁴ Les prix du pétrole sont encore à la hausse, ce qui annonce généralement une sortie de main-d'œuvre de la Colombie-Britannique vers l'Alberta.

De 2011-2012 à 2015-2016, le solde de la migration internationale a atteint 151 486, y compris une hausse annuelle de près de 50 % en 2015-2016.⁵⁵ La plupart de ces immigrants internationaux se sont installés dans la région du Grand Vancouver et de la vallée du Fraser.⁵⁶

La migration reste le principal moteur de la croissance démographique de la province, en raison des taux d'accroissement naturel (naissances moins décès) qui continuent de chuter.⁵⁷

Détails sur la migration interprovinciale nette, Colombie-Britannique, 2011-2012 à 2015-2016

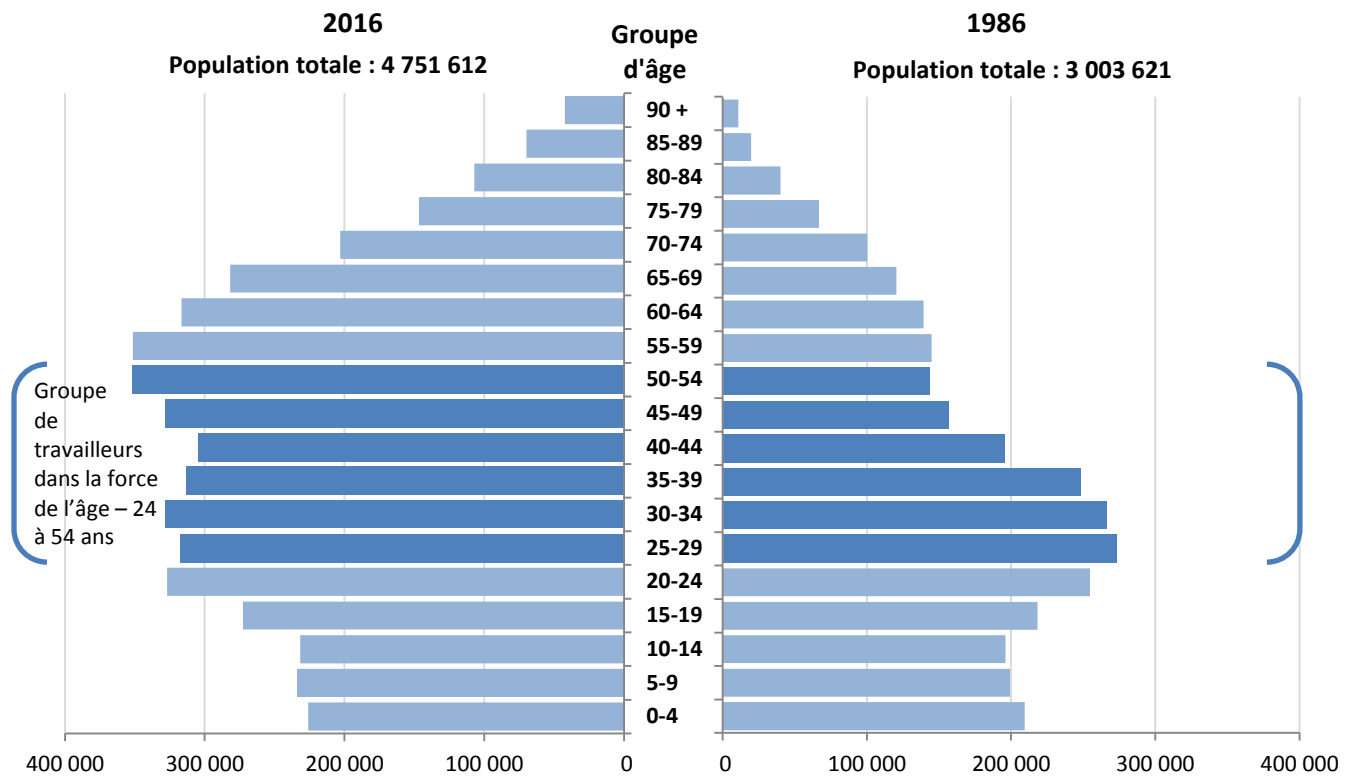
Région d'origine	Sortant	Entrant	Solde migratoire net
Provinces de l'Atlantique	-11 328	15 361	4 033
Québec	-9 738	15 791	6 053
Ontario	-59 538	78 233	18 695
Manitoba	-8 267	17 874	9 607
Saskatchewan	-12 848	18 671	5 823
Alberta	-113 903	117 393	3 490
Territoires	-4 367	5 201	834
Total	-219 989	268 524	48 535

Remarque : La période annuelle s'échelonne du 1er juillet au 30 juin; les données de 2015-2016 sont provisoires

Source : Statistique Canada, Tableau CANSIM 051-0019

Structure par âge

Population selon le groupe d'âge de la Colombie-Britannique, alors et maintenant



Graphique 6
Source : Statistique Canada, Tableau CANSIM 051-0001

Dans la province, le rapport de dépendance des personnes âgées progresse d'environ un point de pourcentage l'an depuis 2012.⁵⁸ De plus, en 2015, le taux de 27 % de dépendance des personnes âgées de la province a été

beaucoup plus élevé que la moyenne canadienne (24 %). Également, la province a enregistré un taux supérieur d'enfants à charge (28 %) à celui de la moyenne canadienne (24 %).⁵⁹

En Colombie-Britannique, le rapport de dépendance des personnes âgées et celui d'enfants à charge (55 %) de 2015 représentaient un lourd fardeau pour les travailleurs dans la force de l'âge, soit les personnes âgées de 25 à 54 ans. En 1986, ces travailleurs comptaient pour 63 % (+1,3 million). En 2016, les personnes de ce groupe n'intervenaient que pour 61 % (+1,9 million) des travailleurs âgés de 15 à 65 ans.

Par rapport aux personnes en âge de travailler, la croissance du nombre des personnes âgées comporte de nombreuses implications pour la province. Premièrement, cela veut dire que les services de soins de ces dernières viendront en tête de la liste des dépenses provinciales, ce qui a été reflété dans le budget de février de 2017 de la province, avec une somme de 396 M\$.⁶⁰ Deuxièmement, le modèle de consommation passera probablement des biens aux services, notamment les soins de santé et les services de loisir. Un changement radical se reflétait dans un secteur des services en croissance rapide.⁶¹ Troisièmement, alors que les travailleurs approchent l'âge de la retraite, ils ont tendance à augmenter les placements d'épargne. L'augmentation de ces placements peut provoquer une réduction des taux d'intérêt à long terme.⁶² Néanmoins, avec de nombreux Canadiens qui prennent leur retraite sans avoir économisé suffisamment, il semble que les travailleurs âgés préfèrent rester plus longtemps sur le marché du travail.⁶³ Donc, la flexibilité au travail, la qualité de vie et l'équilibre travail-famille seront des éléments essentiels qui permettront de garder plus longtemps les Britanno-Colombiens sur le marché du travail.⁶⁴ Pour finir, la province devra se préparer à faire face à une situation où l'offre de main-d'œuvre pourra limiter la croissance économique.^{65, 66}

SITUATION DU MARCHÉ DU TRAVAIL

Colombie-Britannique						
	Croissance démographique	Croissance de la population active	Taux d'emploi	Taux de chômage	Taux d'activité	Rémunération hebdomadaire moyenne
2016	3 930 700	2 532 300	60,5 %	6,0 %	64,4 %	919,25 \$
Variation annuelle	1,4 % ▲	3,0 % ▲	1,0 ▲	-0,2 ▼	1,0 ▲	1,0 % ▲
2015	3 877 100	2 457 600	59,5 %	6,2 %	63,4 %	910,43 \$

Graphique 7

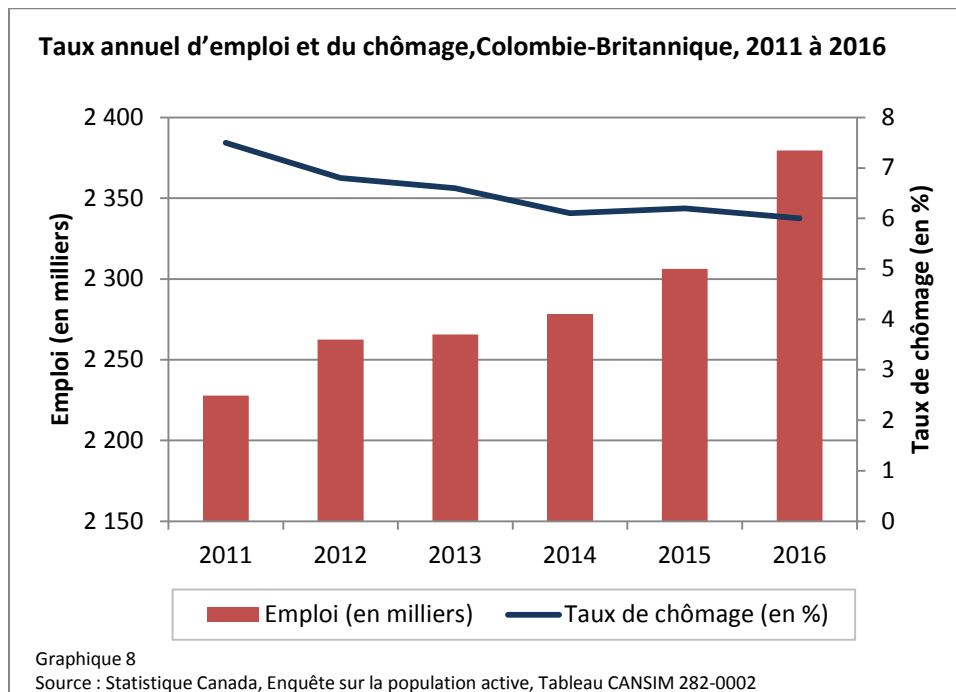
Source : Statistique Canada, Enquête sur la population active, Tableaux CANSIM 282-0002 et 281-0027

En 2016, l'emploi de la province a progressé de 3,2 % (+73 300), ce qui a permis à la province d'être de nouveau le chef de file canadien grâce à un rythme presque le double de celui de 2015.⁶⁷ Les gains d'emploi se sont partagés quasiment à parts égales entre les travailleurs à temps plein (+38 500) et ceux à temps partiel (+34 800). Dans la province, le nombre des travailleurs à temps partiel a augmenté de 7,2 % au cours de 2016, alors que les gains n'étaient que de 2,4 % en moyenne à l'échelle du pays. Cependant, le pourcentage des travailleurs à temps partiel (+21,7 %) a été relativement stable au cours des cinq dernières années.⁶⁸ En Colombie-Britannique, le taux d'emploi devrait augmenter de 1,2 % en 2017.⁶⁹

Chez les Britanno-Colombiennes, le taux de participation a progressé de 0,5 % pour s'établir à 60,4 % en 2016; du côté des hommes, ce taux a atteint 68,5 %. Toutefois, la Terre-Neuve, la Nouvelle-Écosse et le Nouveau-

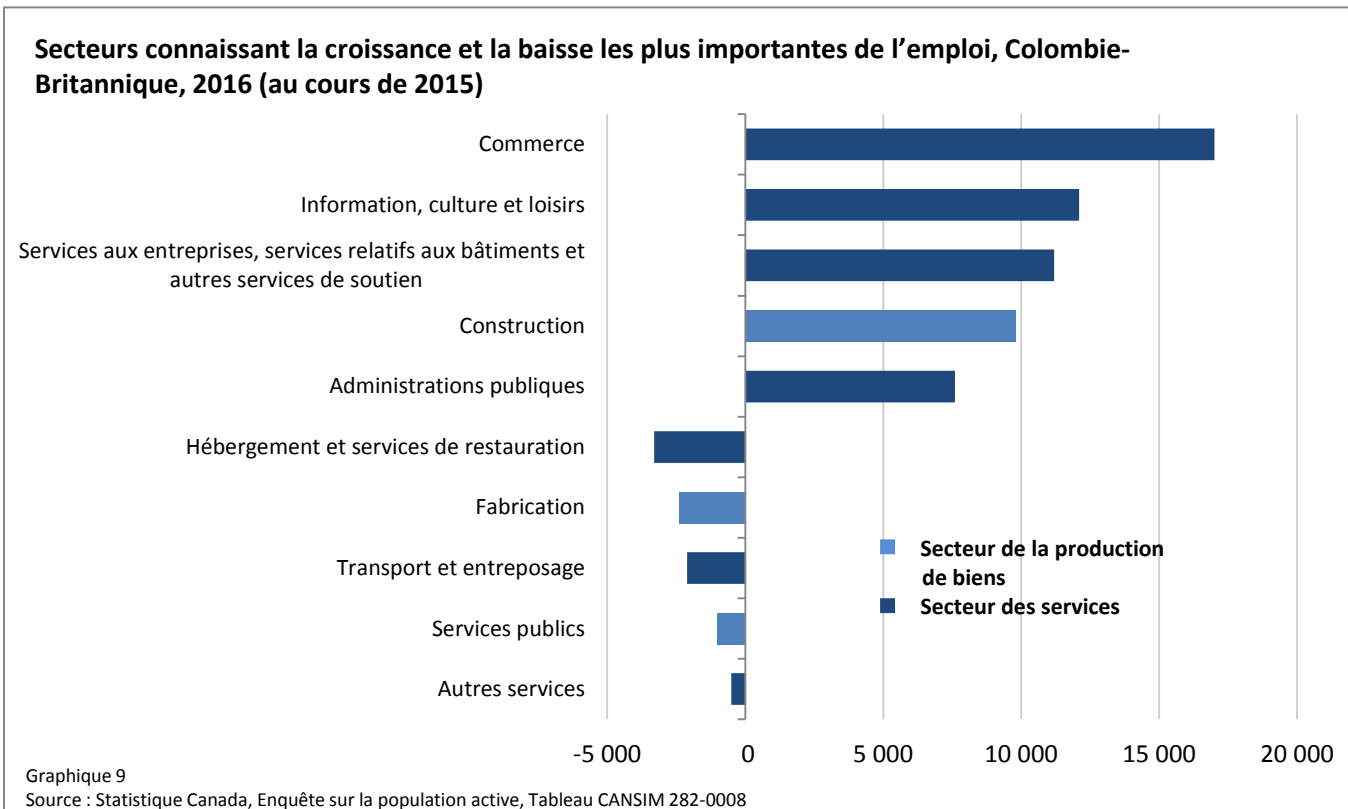
Brunswick ont des taux de participation des hommes et des femmes inférieurs à ceux de la Colombie-Britannique.⁷⁰ Toujours est-il que la province devrait grandement améliorer ses taux de participation, surtout chez les travailleurs de 55 ans et plus.

Concernant le marché du travail, la province a dû faire face au défi pour ce qui est de faire coïncider la croissance économique avec la demande de main-d'œuvre, lorsque ce marché s'était resserré en 2016. En fait, le taux de chômage a chuté pour passer de 6,8 % en 2012 à 6,0 % en 2016, alors que l'emploi a été supérieur à la main-d'œuvre.⁷¹ Au troisième trimestre de 2016 dans la province, le nombre des postes vacants était le plus élevé au Canada, à 3,6 % et supérieur de 0,2 point de pourcentage par rapport au troisième trimestre de 2015.⁷² Toutefois, le chômage devrait baisser pour s'établir à 4 % avant que la province puisse se vanter d'avoir atteint le « plein emploi ».⁷³



Emploi par secteur

En 2016, l'emploi du secteur des services de la province a progressé plus vite (+3,4 %) que celui des biens (+2,4 %). Le secteur des services intervient pour environ 80 % de l'emploi de l'ensemble des industries, ce qui s'est poursuivi au cours des cinq dernières années.



Dans le secteur des services, le commerce de gros et de détail a permis de créer 17 000 emplois (+4,8 %) en 2016, ce qui a plus que compensé les pertes de 5 100 postes survenues en 2015. En Colombie-Britannique, le commerce de gros et de détail représente la principale industrie par emploi, grâce à un nombre de 369 900 salariés ou 15 % de l'ensemble des travailleurs. Concernant le commerce du détail, on a enregistré de solides gains du côté des magasins de marchandises diverses et de ceux d'aliments et de boissons. La croissance du secteur du détail de la province devrait chuter pour passer de 7 % en 2016 à 3,9 % en 2017 en raison d'une plus faible création d'emploi.⁷⁴

Après le secteur du commerce de gros et de détail, le domaine de l'information, de la culture et des loisirs a affiché la deuxième croissance en importance de l'ensemble de l'industrie des services, grâce à la création de 12 100 (+10,6 %) emplois en 2016, pour un nombre total de 126 600 postes. Les gains se reposaient sur les industries du cinéma et de l'enregistrement sonore, et à un moindre degré sur celles des arts, des sports-spectacles et d'industries connexes. Dans la province, l'industrie cinématographique a connu une autre excellente année de croissance de l'emploi, alimenté par la faible valeur du dollar canadien. Le secteur de l'information, de la culture et des loisirs se compose également de celui des fournisseurs de services de télécommunications, notamment Telus, Sierra Wireless, VIATEC se trouvant dans la province. Sa proximité

d'États bénéficiant des dernières technologies, notamment Washington, Oregon et Californie, permet à la province d'attirer également des entreprises internationales qui cherchent à élargir leurs réseaux.⁷⁵ Les entreprises de haute technologie deviennent des piliers pour les centres de haute technologie, particulièrement visibles dans le Lower Mainland et la ville de Victoria.

Dans le secteur des biens, la construction a donné le ton aux autres industries productrices de biens en permettant de créer 9 800 (+4,9 %) emplois, pour un nombre total de 211 300 en 2016. Les travailleurs de la construction comptaient pour 45 % des effectifs du secteur des biens. En 2016 dans la province, la construction a connu une autre année record, en fonction de la valeur accrue des permis de bâtir, alors que le marché immobilier des régions du Grand Vancouver et de Victoria flambait.⁷⁶ En Colombie-Britannique, les employeurs des grandes industries comprennent Ledcor, PCL Constructors, Graham Construction, Axiom Builders et Western Pacific.⁷⁷

Même avec la croissance économique américaine et la faible valeur du dollar canadien, le secteur de la fabrication a perdu 2 400 postes (-1,4 %) en 2016. Ce dernier compte environ 170 100 travailleurs dans la province. Dans le secteur de la fabrication d'aliments, la progression de l'emploi ne pas suffit pour compenser les pertes survenues dans celui des produits en bois. Entre temps dans le Lower Mainland, le domaine de la technologie de pointe pourra permettre la création de possibilités d'emploi dans la fabrication. Toutefois, les produits forestiers restent les fondements du secteur de la fabrication de la province.⁷⁸ Lors des derniers débats tenus dans la province, on s'est penché sur la question de savoir si l'augmentation des exportations de grumes mine les emplois de l'industrie manufacturière du bois.⁷⁹ La question du stock de bois est également une entrave découlant de l'infestation de dendroctone du pin ponderosa et de dendroctone de l'épinette. Les répercussions des droits de douane américains d'environ 20 % sur les exportations de bois d'œuvre de la province, annoncés en avril 2017, soulèvent aussi des incertitudes pour le secteur en allant de l'avant.

Situation du marché du travail selon la région économique

Île de Vancouver et la côte					
	Croissance démographique	Croissance de la population active	Taux d'emploi	Taux de chômage	Taux d'activité
2016	661 800	389 000	55,4 %	5,8 %	58,8 %
Variation annuelle	1,1 % ▲	2,0 % ▲	0.8 ▲	-0.5 ▼	0.6 ▲
2015	654 900	381 200	54,6 %	6,3 %	58,2 %

Graphique 10,1

Source : Statistique Canada, Enquête sur la population active, Tableaux CANSIM 282-0123

La région de l'île de Vancouver et la côte n'est devancée que par celle du Lower Mainland en ce qui a trait à la population. Quarante-cinq pour cent de la population de la région habite dans la ville de Victoria, 19,5 % à Nanaimo, alors que le reste se trouve surtout dans des localités de petite taille et de taille moyenne.⁸⁰ Au cours des dernières années à Victoria, la croissance démographique a été attribuable aux prix élevés du secteur du secteur de l'immobilier de Vancouver, ce qui a forcé de nombreux propriétaires à se relocaliser dans la région.⁸¹ Les régions de Victoria et de Nanaimo ont enregistré une croissance démographique de 6,5 % et de 6,2 %, respectivement, entre 2011 et 2016, par rapport à 5,3 % en général à l'île de Vancouver et la côte.⁸²

À l'île de Vancouver et la côte, la population active a progressé de 2 % (+7 700), tandis que le chômage a régressé de 0,5 point de pourcentage pour s'établir à 5,8 %. Même si les piliers de l'économie de l'île de Vancouver et la côte sont le tourisme, la foresterie et l'exploitation minière, ce sont le tourisme et la croissance démographique qui ont été les principaux moteurs ces dernières années. La faible valeur du dollar canadien continue d'attirer des visiteurs américains et internationaux dans la région et de motiver les Canadiens à « passer leurs vacances chez eux ». ⁸³ Les activités touristiques donnent lieu à des investissements, des travaux de construction et à la demande de services. Les migrants arrivent surtout d'autres provinces, ce qui résulte probablement du fait que les gens cherchent de bonnes communautés de retraités dans un climat favorable. En plus du tourisme et de la migration, la région du Grand Victoria est en pleine expansion comme centre technologique grâce à ses 900 entreprises de technologies, ses 22 000 employés et son revenu total supérieur à 3 G\$. ⁸⁴

Mainland-Sud-ouest					
	Croissance démographique	Croissance de la population active	Taux d'emploi	Taux de chômage	Taux d'activité
2016	2459 100	1626 800	62,5 %	5,5 %	66,2 %
Variation annuelle	1,6 % ▲	4,2 % ▲	1.8 ▲	-0.5 ▼	1.7 ▲
2015	2419 300	1561 300	60,7 %	6,0 %	64,5 %

Graphique 10,2

Source : Statistique Canada, Enquête sur la population active, Tableaux CANSIM 282-0123

La région du Lower Mainland compte la plus importante population. De plus, elle jouit de la croissance démographique annuelle la plus rapide de la province, ce qui résulte d'un fort taux d'immigration internationale, de migration interprovinciale et d'accroissement naturel (naissances moins décès). La plupart des gens, soit 87 %, de la région habitent la région de Vancouver où l'on a enregistré une croissance de 6,5 % entre 2011 et 2016. La croissance démographique de cette région a été légèrement éclipsée par celle de la vallée du Fraser qui a connu une croissance de 6,6 % au cours de la même période. Dix pour cent des habitants du Lower Mainland se trouvent dans la vallée du Fraser. ⁸⁵

Dans le Lower Mainland, le rythme soutenu des activités immobilières a continué d'exercer une influence sur la scène économique de 2016. Dans une tentative de ralentir ces activités, la province a mis en œuvre l'impôt sur les acheteurs étrangers dans la région du Grand Vancouver. De son côté, le gouvernement fédéral a adopté des règlements plus stricts en matière d'hypothèques en 2016. À Vancouver, les ventes ont chuté de 42 % en glissement annuel, ce qui a quelque peu atténué l'appréciation des prix. ⁸⁶ De plus, le nombre des demandes de permis de bâtir à Vancouver a baissé entre 2015 et 2016 (-7,3 %); cependant, il demeure considérablement supérieur à celui de 2014 (+14,8 %). En fait, en novembre 2016, Vancouver a enregistré la plus importante croissance de la valeur des permis de construire parmi les régions métropolitaines de recensement, surtout attribuable à aux logements multifamiliaux. ⁸⁷ Également, l'économie diversifiée de la région est tirée par le secteur de la haute technologie, du cinéma et le fait qu'elle joue un rôle de plaque tournante du transport et du commerce de détail et de gros. ⁸⁸ En 2016, l'emploi a progressé dans le secteur des soins de santé et de l'aide sociale. Le secteur de la fabrication a également permis de créer des emplois en raison de la hausse de la production pour ce qui est des produits forestiers, d'autres produits de base, des métaux ouvrés, des machines

et équipements. Dans son budget de 2017, le gouvernement provincial a réservé 300 M\$ pour l'embauche d'enseignants, de conseillers et de bibliothécaires scolaires, ce qui permettra de grandement stimuler l'emploi du secteur éducatif dans la région.

Thompson-Okanagan

	Croissance démographique	Croissance de la population active	Taux d'emploi	Taux de chômage	Taux d'activité
2016	436 300	269 300	56,9 %	7,8 %	61,7 %
Variation annuelle	1,2 % ▲	0,9 % ▲	-1,1 ▼	1,4 ▲	-0,2 ■
2015	431 300	267 000	58,0 %	6,4 %	61,9 %

Graphique 10,3

Source : Statistique Canada, Enquête sur la population active, Tableaux CANSIM 282-0123

Dans la région de Thompson-Okanagan, l'emploi a chuté de 1 700 (-0,7 %) postes en 2016. Toujours en 2016, dans le secteur des services éducatifs, des soins de santé et de l'aide sociale, la croissance de l'emploi n'a pas suffi pour compenser les pertes survenues dans d'autres domaines du secteur, notamment ceux du commerce de gros et de détail, du transport et de l'entreposage. Plusieurs grandes entreprises ont fermé leurs portes dans la région, y compris Tolko Industries qui a mis fin aux activités de sa scierie de Nicola Valley à Merritt, en raison du manque de bois d'œuvre, une mesure qui a touché environ 200 emplois.⁸⁹ Une autre société tributaire des ressources qui offre des services de transport et de logistique aux compagnies éloignées de développement des ressources, Horizon North a également réduit le nombre de ses effectifs en 2016.⁹⁰

Kootenay

	Croissance démographique	Croissance de la population active	Taux d'emploi	Taux de chômage	Taux d'activité
2016	122 400	73 300	55,1 %	8,0 %	59,9 %
Variation annuelle	0,4 % ▲	-1,7 % ▼	-1,5 ▼	0,6 ▲	-1,3 ▼
2015	121 900	74 600	56,6 %	7,4 %	61,2 %

Graphique 10,4

Source : Statistique Canada, Enquête sur la population active, Tableaux CANSIM 282-0123

En 2016, U-Haul a classé Kamloops première ville croissante du pays en fonction du nombre des arrivées simples (55,2 %) et des départs simples (44,8 %).⁹¹ Dans la région de Kootenay, l'emploi a chuté de 1 600 (-2,3 %) postes en 2016 par rapport à l'année précédente. On a perdu des emplois tant dans le secteur des biens que dans celui des services. C'est dans les secteurs du commerce de gros et de détail, de la construction, du logement et de la restauration qu'on a enregistré les plus importantes pertes au cours de l'année.

Cariboo					
	Croissance démographique	Croissance de la population active	Taux d'emploi	Taux de chômage	Taux d'activité
2016	127 800	85 000	61,7 %	7,4 %	66,5 %
Variation annuelle	0,4 % ▲	-0,6 % ▼	-0,7 ▼	0,4 ▲	-0,7 ▼
2015	127 300	85 500	62,4 %	7,0 %	67,2 %

Graphique 10,5

Source : Statistique Canada, Enquête sur la population active, Tableaux CANSIM 282-0123

Dans la région de Cariboo, la population a été relativement stable ces dernières années. L'emploi a diminué (-600 ou -0,8 %) d'une année à l'autre, s'établissant à 78 800 travailleurs en 2016. On a perdu des emplois dans les domaines de l'information, la culture, des loisirs, du commerce de gros et de détail, du logement, de la restauration, etc. Cette région est largement tributaire du secteur de la foresterie. Même si ce dernier a progressé en 2016, les économies d'échelle et les gains d'efficacité dans les opérations laissent croire que la hausse de la production ne se traduit pas nécessairement par des gains d'emploi directs.

Côte-nord et Nechako					
	Croissance démographique	Croissance de la population active	Taux d'emploi	Taux de chômage	Taux d'activité
2016	66 900	45 500	62,9 %	7,7 %	68,0 %
Variation annuelle	0,6 % ▲	0,2 % ▲	-0,6 ▼	0,7 ▲	-0,3 ▼
2015	66 500	45 400	63,5 %	7,0 %	68,3 %

Graphique 10,6

Source : Statistique Canada, Enquête sur la population active, Tableaux CANSIM 282-0123

Les régions économiques de Côte-Nord et Nechako englobent un tiers du territoire de la province. La population de ces régions a été également stable au cours des cinq dernières années. La progression de l'emploi des domaines de l'administration publique et du commerce de gros et de détail n'a pas suffi pour compenser les pertes d'emploi de ceux de la construction et la fabrication. Il y a eu peu de changement dans l'emploi global en 2016 (42 100 travailleurs). Toutefois, on a enregistré une importante hausse de l'emploi à temps partiel par rapport à 2015.

Nord-est					
	Croissance démographique	Croissance de la population active	Taux d'emploi	Taux de chômage	Taux d'activité
2016	56 300	43 300	69,4 %	9,7 %	76,9 %
Variation annuelle	0,9 % ▲	1,6 % ▲	-2,5 ▼	3,8 ▲	0,6 ▲
2015	55 800	42 600	71,9 %	5,9 %	76,3 %

Graphique 10,7

Source : Statistique Canada, Enquête sur la population active, Tableaux CANSIM 282-0123

En 2016, la région du sud-est a connu la plus importante baisse de l'emploi de la province (-2,5 %), ce qui a effacé plus de la moitié des gains enregistrés au cours de 2014-2015. Les secteurs du gaz naturel, de l'extraction du charbon et de la foresterie sont les moteurs économiques pour ce qui est d'activités d'investissement et de construction dans la région. Cette dernière fait face à des difficultés en raison de la chute des prix des produits de base quant au pétrole et au gaz naturel.⁹² Selon l'industrie, les plus importantes pertes d'emploi sont survenues dans la construction, le transport et l'entreposage, ce qui a donné lieu au taux de chômage le plus élevé de la province. Un grand nombre des membres de la population active sont des non-résidents se trouvant dans des camps temporaires, des hôtels et des motels à proximité des projets de construction et d'exploitation des ressources.⁹³

ÉVOLUTION DU MARCHÉ DU TRAVAIL POUR DES SEGMENTS DE LA CLIENTELE

Immigrants et nouveaux arrivants

La Colombie-Britannique est l'une des premières destinations des gens souhaitant venir vivre au Canada, suivie de l'Ontario, du Québec et de l'Alberta. En 2015, la province comptait 35 700 résidents permanents, soit une hausse de 1,5 % par rapport à l'année précédente.⁹⁴ En 2016, les immigrants reçus représentaient 29,3 % (+ 742 500) de la population active de cette dernière, avec un taux de croissance de 5,3 % comparativement à 2015. En revanche, le nombre des Canadiens de souche de la population active de la province a progressé de 1,1 % au cours de la même période.

Du côté des immigrants reçus au pays depuis cinq ans ou moins, le taux de chômage est supérieur à celui des Canadiens de souche. Toutefois, le moment de leur arrivée est un important facteur dans la détermination de leurs résultats sur le marché du travail. En 2016, le taux de chômage de ces immigrants dans la province a atteint 10,8 % contre 5,9 % pour les Britanno-Colombiens de souche. Par contre, le taux de chômage des immigrants se trouvant dans la province depuis au moins 10 ans se chiffrait à 5,2 % en 2016.

La province attire de nombreux immigrants grâce à sa diversité et à son économie croissante. La migration continuera d'être le principal levier de sa croissance démographique au cours des prochaines années, grâce au solde de la migration internationale qui continue d'avoir une très forte influence sur la population britanno-colombienne.⁹⁵

Autochtones

La Colombie-Britannique jouit d'une importante population autochtone de plus de 232 290 personnes, selon les données du Recensement de 2011, ce qui compte pour 5,4 % de sa population totale et 16,6 % du nombre total des Autochtones du Canada.⁹⁶ De cette population, 155 015 (66,7 %) personnes se sont déclarées membres des Premières Nations; 49 470 (29,9 %) Métis; 1 570 (0,7 %) Inuit. Les autres Autochtones représentent 6 225 (2,7 %).⁹⁷

En 2016 dans la province les Autochtones âgés de 15 ans et plus vivant hors réserve, intervenaient pour environ 4 % (+ 158 900) de la population active de 3,9 millions de personnes. Du côté des Autochtones, l'emploi a atteint 98 100 postes, soit une importante croissance de 17,9 % (+14 900) par rapport à 2015. En fait, le taux d'emploi des Autochtones, vivant hors réserve, se chiffrait à 61,78 % en 2016, soit une hausse de 7,9 points de

pourcentage, et il était supérieur à celui des personnes non autochtones (59,7 %). Le taux de participation des Autochtones (69,3 %) était aussi nettement supérieur à celui des non autochtones (64,2 %), soit une progression de 6,5 % comparativement à 2015. Chez les Autochtones, le chômage a chuté pour passer de 14,3 % à 11 %, mais il reste presque le double de celui des travailleurs non autochtones (5,8 %).⁹⁸

Avec le temps, les Autochtones de la province ont généralement des taux moindres de participation et d'emploi et un taux de chômage supérieur par rapport aux personnes non autochtones. De plus, les ralentissements économiques touchent généralement plus durement ceux vivant hors réserve par rapport aux personnes non autochtones.⁹⁹

En général, la population autochtone affiche des niveaux de scolarité moins élevés. Toutefois, ces niveaux ne sont pas l'unique facteur à considérer dans le calcul des taux d'emploi, de participation et de chômage. En effet, il existe des disparités dans ces taux entre les Autochtones et les non-Autochtones quant aux niveaux de scolarité. De surcroît, les non-Autochtones étaient plus susceptibles que les Autochtones d'avoir un emploi bien rémunéré dans les « professions du savoir ». Les Autochtones titulaires d'un diplôme postsecondaire ou universitaire gagnent au moins en moyenne autant que leurs homologues non autochtones.¹⁰⁰

Jeunes

Alors que davantage de jeunes se joignaient à la population active en 2016, leur taux de participation a augmenté pour atteindre 63,4 % (+1,6 point de pourcentage), leur taux d'emploi pour se chiffrer à 56,9 % (+2,2 points de pourcentage).

Chez les jeunes âgés de 15 à 24 ans, l'emploi a progressé de 4,3 % en 2016. Il s'agissait principalement d'une croissance de 7 % des emplois à temps partiel. Le taux de chômage des jeunes de la province a chuté pour se chiffrer à 10,3 % en 2016, soit 1,72 le taux chômage général; mais, il reste le moins élevé au Canada. Par comparaison, dans les pays membres de l'Organisation de Coopération et de Développement économiques (OCDE), le chômage des jeunes se chiffrait en moyenne à 13,0 % par rapport au chômage global de 6,3 %, soit un rapport de 2,06 des 38 pays.¹⁰¹

Selon le sexe, le taux de chômage des hommes a chuté considérablement pour passer de 13,7 % en 2015 à 11,2 % en 2016. Du côté des femmes, ce taux a diminué légèrement (-0,2 %) pour atteindre 9,3 % en 2016. Il convient de signaler le fait que le taux de participation des femmes était supérieur à celui des hommes (64,2 % contre 62,6 %) en 2016. Entre temps, le taux d'emploi et le taux d'activité étaient plus élevés du côté des femmes par rapport à celui des hommes dans la province en 2016.

Travailleurs âgés

En 2006, les travailleurs âgés de 55 ans et plus représentaient 15 % des effectifs de la province. Au cours de la même année, ce pourcentage a atteint 22 %.

En Colombie-Britannique, les travailleurs âgés ont été les principaux facteurs de la progression de l'emploi en 2016. Plus de deux tiers des gains d'emploi (49 500) de l'année ont été enregistrés chez ces travailleurs. Cette

croissance était plus importante du côté des emplois à temps partiel (+17,1 %) que de celui des emplois à temps plein (+8,43 %).

Le taux de chômage des travailleurs de la province âgés de 55 ans et plus se chiffrait à 5,3 % comparativement au taux de chômage général de 6,0 % de 2016. Dans ce groupe d'âge, le taux de chômage était bien plus faible du côté des femmes (4,6 %) que de celui des hommes (5,8 %).

En 2016, le taux de participation des femmes et des hommes âgés de 55 ans et plus a considérablement augmenté d'une année à l'autre. Le taux de participation des hommes âgés de la province est passé de 40,4 % en 2015 à 42,6 % en 2016. Du côté des femmes âgées, ce taux était passé de 30,8 % à 33,3 % au cours de la même période.¹⁰² D'après certains, cette tendance se repose sur l'augmentation de l'espérance de vie et d'une « mise à profit » d'expérience d'activité dans les groupes des personnes âgées.¹⁰³

Aînés

La proportion de la population de la C.-B. âgée de 65 ans et plus a augmenté, passant de 15,8 % (+718 821), en 2012, à 17,9 % (+ 850 424), en 2016. Au cours de cette période, le taux de croissance chez les personnes âgées de 4,3 % était le quadruple de l'ensemble de la croissance démographique de la C.-B. (+1,1 %). En 2016, la proportion de la population de personnes âgées de la C.-B. était la plus élevée par rapport aux autres provinces à l'ouest du Québec et considérablement plus élevée que la moyenne nationale (+16,5 %)¹⁰⁴. D'après les estimations démographiques de Statistique Canada, la proportion de personnes âgées en C.-B. augmentera de 7,2 points de pourcentage d'ici 2038. Il n'est pas étonnant que plusieurs personnes âgées déménagent en C.-B. en raison de son climat plus doux. Entre 2015 et 2016, le solde migratoire net de personnes âgées (+2 888) était plus élevé en C.-B. qu'ailleurs au Canada.¹⁰⁵

À 14,2 %, la proportion de personnes âgées en C.-B. qui demeurent sur le marché du travail est légèrement au-dessus de la moyenne nationale, mais inférieure à celle des autres provinces de l'Ouest canadien. Les taux de participation des personnes âgées en C.-B. étaient relativement stables de 2012 à 2015, mais ont augmenté de 1,5 point de pourcentage en 2016. L'emploi dans la population de personnes âgées en C.-B. est divisé relativement uniformément entre le travail à temps partiel (48,7 %) et le travail à temps plein (51,3 %).¹⁰⁶

Personnes handicapées

En 2012, lors de la dernière Enquête canadienne sur l'incapacité, environ 334 800 (14,3 %) de personnes de la population active de la province, âgées de 15 à 64 ans, ont déclaré avoir une incapacité qui limitait leurs activités quotidiennes. À l'époque, le taux de chômage des personnes handicapées de la province se chiffrait à 11,6 % par rapport à 6,9 % du côté des personnes non handicapées. Le taux d'activité des personnes handicapées de la province a atteint 54,8 % par rapport 76,4 % pour celles non handicapées.^{107, 108}

Toutefois, les taux d'emploi représentent les meilleurs indicateurs pour ce qui est de cerner les défis liés au marché du travail auxquels font face les personnes handicapées, car elles sont plus susceptibles d'être découragées de chercher de l'emploi. Le taux d'emploi de ces personnes de la province a atteint 48,4 % par rapport à 71,1 % pour les personnes non handicapées. Cependant, les taux d'emploi varient grandement en

fonction de la sévérité du handicap, car les personnes ayant une incapacité très sévère font face à un plus grand nombre de défis relatifs à l'emploi.¹⁰⁹

Remarque : Les auteurs ont pris un soin particulier à rédiger ce document en fondant leurs recherches sur des informations sur le marché du travail qui étaient exactes et pertinentes au moment de la publication. Le marché du travail étant en évolution constante, les données fournies peuvent avoir changé depuis la publication de ce document. Nous encourageons les lecteurs à consulter d'autres sources pour obtenir des renseignements supplémentaires sur l'économie et le marché du travail locaux. Les renseignements présentés dans ce document ne reflètent pas nécessairement les politiques officielles d'Emploi et Développement social Canada.

Préparé par : Direction de l'information sur le marché du travail, Service Canada, Colombie-Britannique
Pour de plus amples informations, veuillez contacter l'équipe de l'IMT : NC-LMI-IMT-GD@hrsdcc-rhdcc.gc.ca

© Sa Majesté la Reine du chef du Canada, représentée par Emploi et Développement social Canada, 2017, tous droits réservés.

¹ Statistique Canada. Sans indication de date. Tableau CANSIM 379-0030. Produit intérieur brut (PIB) aux prix de base, selon le Système de classification des industries de l'Amérique du Nord (SCIAN), les provinces et territoires. Dollars enchaînés (2007) (site consulté le 24 mai 2017)

² Ibid.

³ Statistique Canada. Sans indication de date. Tableau CANSIM 282-0102. Enquête sur la population active (EPA), estimations selon le statut d'immigrant et le groupe d'âge, pour le Canada, les régions, les provinces et les régions métropolitaines de recensement de Montréal, Toronto et Vancouver, annuel (site consulté le 20 avril 2017)

⁴ The Canadian Magazine of Immigration. Le 21 avril 2016. Immigrants in Vancouver
<http://canadaimmigrants.com/immigrants-in-vancouver/> (en anglais seulement)

⁵ Fonds monétaire international A Shifting Global Economic Landscape. Janvier 2017. Tiré de
<https://www.imf.org/external/pubs/ft/weo/2017/update/01/>

⁶ Goldman Sachs, 2017 Macroeconomic Outlook

⁷ Consensus Economic Inc. Energy and Metals Consensus Forecasts. 20 février, 2017

⁸ The Financial Times. China capital outflows: Bank loans dwarf foreign deals. 17 décembre 2016

⁹ Fonds monétaire international. Produit intérieur brut basé sur la parité des pouvoirs d'achat.

¹⁰ Euromonitor International. Global Economies and Consumers 2017. Tiré de http://go.euromonitor.com/rs/805-KOK-719/images/WP_Global_Economies_and_Consumers_in_2017.pdf

¹¹ OCDE. Évaluation générale de la situation macroéconomique. 2016. Tirée de
<https://www.oecd.org/fr/eco/perspectives/evaluation-generale-de-la-situation-macroeconomique-perspectives-economiques-ocde-novembre-2016.pdf>

¹² The Economist. Global inflation and market interest rates set to rise in 2017. 15 février 2017

¹³ The Economist. System says slow. 16 avril 2017. Tiré de <http://www.economist.com/news/finance/21696883-fund-sees-danger-economic-doldrums-imf-downgrades-global-growth>

¹⁴ Source : The Conference Board of Canada. Canadian Outlook Executive Summary: Winter 2017. Ottawa: The Conference Board of Canada, 2017. <http://www.conferenceboard.ca/e-library/abstract.aspx?did=8540> AND Statistics Canada / Haver Analytics

¹⁵ Source : Statistics Canada / Haver Analytics

¹⁶ Source : The Conference Board of Canada. Canadian Outlook Executive Summary: Winter 2017. Ottawa: The Conference Board of Canada, 2017. <http://www.conferenceboard.ca/e-library/abstract.aspx?did=8540>

¹⁷ Source : The Conference Board of Canada. Canadian Outlook Executive Summary: Winter 2017. Ottawa: The Conference Board of Canada, 2017. <http://www.conferenceboard.ca/e-library/abstract.aspx?did=8540>

¹⁸ TD Economics. Provincial Economic Forecast. 27 mars, 2017.
https://www.td.com/document/PDF/economics/qef/ProvincialEconomicForecast_Mar2017.pdf

¹⁹ TD Economics. Provincial Economic Forecast. 27 mars, 2017.
https://www.td.com/document/PDF/economics/qef/ProvincialEconomicForecast_Mar2017.pdf

²⁰ Moody's: Oil prices to range between US\$40 and US\$60 until 2018
<http://www.thestar.com.my/business/business-news/2017/04/11/moodys-oil-prices-to-range-between-us40-and-us60-until-2018/>

Get ready for pumped up prices! RBC's Helima Croft says crude could surge nearly 20% within months
<http://www.cbc.com/2017/04/07/how-soaring-oil-prices-could-cost-you-at-the-gas-pump-rbc-says.html>

²¹ TD Economics. Provincial Economic Forecast. 27 mars, 2017.
https://www.td.com/document/PDF/economics/qef/ProvincialEconomicForecast_Mar2017.pdf

²² The Globe and Mail (BC Edition). In B.C., a new Liberal minority faces bumpier economic road. 11 mai, 2017

²³ Source : Statistics Canada. Table 380-0067— Household final consumption expenditure, annual (dollars unless otherwise noted), CANSIM (database). (consulté : 11 avril, 2017)

²⁴ Source : Statistics Canada. Table 282-0002— Labour force survey estimates (LFS), by sex and detailed age group, annual (persons unless otherwise noted), CANSIM (database). (consulté : 11 avril, 2017) AND Source: Statistics Canada. Table 282-0072— Labour force survey estimates (LFS), wages of employees by type of work, North American Industry Classification System (NAICS), sex and age group, annual (current dollars unless otherwise noted), CANSIM (database). (consulté : 11 avril, 2017)

²⁵ Source : Statistics Canada. The Daily: Labour Force Survey, December 2016. Publié à 8 h 30, heure de l'Est dans The Daily, vendredi, 6 janvier, 2017.

²⁶ Source : Statistics Canada. The Daily: Labour Force Survey, December 2016. Publié à 8 h 30, heure de l'Est dans The Daily, vendredi, 6 janvier, 2017.

²⁷ Source : Statistics Canada. Table 282-0087— Labour force survey estimates (LFS), by sex and age group, seasonally adjusted and unadjusted, monthly (persons unless otherwise noted), CANSIM (database). (consulté : 3 mai, 2017)

²⁸ Source : Statistics Canada. Table 378-0123— National Balance Sheet Accounts, financial indicators, households and non-profit institutions serving households, quarterly (percent), CANSIM (database). (consulté : 11 avril, 2017)

²⁹ Source : The Conference Board of Canada. Canadian Outlook Executive Summary: Winter 2017. Ottawa: The Conference Board of Canada, 2017.

³⁰ Statistique Canada. Sans indication de date. Tableau CANSIM 379-0030. Op. cit.

³¹ Ibid.

³² Conference Board du Canada. Le 22 décembre 2016. Provincial Outlook Executive Summary Autumn 2016 (en anglais seulement) (il faut s'abonner)

³³ Banque Royale du Canada. Mars 2017. Perspectives économiques — RBC
<http://www.rbc.com/nouvelles/reports/rbc-economic-outlook.html>

³⁴ Australian Broadcasting Corporation. Le 20 décembre 2016. Commodity prices risk slide after 2016 rebound.
<http://www.abc.net.au/news/2016-12-21/commodity-prices-set-to-slide-after-2016-rebound/8138408>
(en anglais seulement)

³⁵ British Columbians for Prosperity. Rural Communities in BC: Do we need to diversify economy away from our heavy reliance on natural resources? <http://www.bcprosperity.ca/rural-communities-in-bc-do-we-need-to-diversify-economy-away-from-our-heavy-reliance-on-natural-resources/> (en anglais seulement)

³⁶ Gouvernement de la Colombie-Britannique. Trade Data. Top 10 Destination Countries for Goods Exports by Province/Territory, 2016. <http://www2.gov.bc.ca/gov/content/data/statistics/business-industry-trade/trade/trade-data>
(en anglais seulement (site consulté le 21 avril 2017))

³⁷ [Remarque : Par produits du bois, on entend ceux des domaines suivants : foresterie et exploitation forestière (SCIAN, code 113), fabrication de produits en bois (SCIAN, code 321) et fabrication du papier (SCIAN, code 322)].

³⁸ Industrie Canada. Données sur le commerce en direct (site consulté le 21 avril 2017)

³⁹ Russ Taylor. Le 22 février 2016. Wood Business. 2016 Lumber Outlook
<https://www.woodbusiness.ca/industry-news/markets/2016-lumber-outlook-3032>(en anglais seulement)

⁴⁰ Russ Taylor. Le 13 février 2017. Wood Business. 2017 Lumber Outlook
<https://www.woodbusiness.ca/industry-news/markets/2017-lumber-outlook-3945>(en anglais seulement)

⁴¹ Industrie Canada. Données sur le commerce en direct (site consulté le 21 avril 2017)

⁴² Ben Parfitt. Le 27 février 2017. The Tyee. Raw Logs and Lost Jobs: How the BC Government Has Sacrificed Forest Communities <https://thetyee.ca/Opinion/2017/02/27/Raw-Logs-Lost-Jobs/> (en anglais seulement)

⁴³ Gouvernement de la Colombie-Britannique. Trade Data. Log Exports.
<http://www2.gov.bc.ca/gov/content/data/statistics/business-industry-trade/trade/trade-data>
(en anglais seulement) (site consulté le 21 avril 2017)

⁴⁴ CBC News. Le 2 novembre 2016. All 33 miners trapped after China explosion confirmed dead.
<http://www.cbc.ca/news/world/china-mining-explosion-death-toll-1.3832315>(en anglais seulement)

⁴⁵ Frank Tang. Le 21 avril 2017. South China Morning Post. Is the worst over for China's economy and currency.
<http://www.scmp.com/news/china/economy/article/2089133/worst-over-chinas-economy-and-currency>(en anglais seulement)

⁴⁶ Gouvernement de la Colombie-Britannique. Le 23 février 2017. Country Trade Profiles (Fact Sheet) – Japan. (en anglais seulement)

- ⁴⁷ Gouvernement de la Colombie-Britannique. Trade and Invest British Columbia.
<http://www.britishcolumbia.ca/export/key-markets/japan/>
(en anglais seulement) (site consulté le 21 avril 2017)
- ⁴⁸ OCDE. Novembre 2016. Japon — résumé des projections économiques
<http://www.oecd.org/fr/economie/japon-projections-economiques.htm>
- ⁴⁹ Statistique Canada. Sans indication de date. Tableau CANSIM 051-0001. Estimations de la population, selon le groupe d'âge et le sexe au 1^{er} juillet, Canada, provinces et territoires, annuel (site consulté le 24 avril 2017)
- ⁵⁰ Laurent Martel. Le 27 octobre 2015. Statistique Canada. Regards sur la société canadienne. Changements récents dans les tendances démographiques au Canada
<http://www.statcan.gc.ca/pub/75-006-x/2015001/article/14240-fra.pdf>
- ⁵¹ Statistique Canada. Sans indication de date. Tableau CANSIM 051-0001. Op. cit.
- ⁵² Gouvernement de la Colombie-Britannique. Sans indication de date. BC Stats. 1971-2014 Estimates / 2015-20141 Projections
<http://www2.gov.bc.ca/gov/content/data/statistics/people-population-community/population/population-projections>
(en anglais seulement)
- ⁵³ Statistique Canada. Sans indication de date. Tableau CANSIM 051-0018. Interprovincial, entrants, sortants et solde migratoire, Canada, provinces et territoires, annuel (site consulté le 25 avril 2017)
- ⁵⁴ Gouvernement de la Colombie-Britannique. BC Stats. Population Projections. 1971-2014 Estimates / 2015-2041 Projections. Table 2: British Columbia Population Project 16/07 Components of Change (000s).
<http://www2.gov.bc.ca/gov/content/data/statistics/people-population-community/population/population-projections>(en anglais seulement)
- ⁵⁵ Gouvernement de la Colombie-Britannique. Sans indication de date. BC Stats. Mobility. British Columbia Development Region Migration Components
<http://www2.gov.bc.ca/gov/content/data/statistics/people-population-community/population/mobility>(en anglais seulement)
- ⁵⁶ Ibid.
- ⁵⁷ Gouvernement de la Colombie-Britannique. Sans indication de date. BC Stats. Components of Change. Table 2 British Columbia Population Projection 16/07
<http://www2.gov.bc.ca/gov/content/data/statistics/people-population-community/population/population-projections>(en anglais seulement)
- ⁵⁸ Gouvernement de la Colombie-Britannique. BC Stats. Population Projections. 1971-2014 Estimates / 2015-2041 Projections. Table 1: British Columbia Population Project 16/07 Summary Statistics
<http://www2.gov.bc.ca/gov/content/data/statistics/people-population-community/population/population-projections>(en anglais seulement)
- ⁵⁹ Statistique Canada. Sans indication de date. Rapport de dépendance démographique, 1971 à 2016, Canada
<http://www.statcan.gc.ca/pub/91-215-x/2016000/longdesc-ct004-fra.htm>
- ⁶⁰ Paul Kershaw. Le 23 février 2017. Despite NDP claims, the B.C. budget does indeed look after seniors. The Globe and Mail. <http://www.theglobeandmail.com/opinion/despite-ndp-claims-the-bc-budget-does-indeed-look-after-seniors/article34125828/> (en anglais seulement)

⁶¹ Statistique Canada. Sans indication de date. Tableau CANSIM 282-0008. Enquête sur la population active, SCIAN, selon le sexe et le groupe d'âge (site consulté le 3 mai 2016)

⁶² Ana Maria Santacreu. Le 2 septembre 2016. Economic Research. Federal Reserve Bank of St. Louis. Economic Synopses. Long-Run Economic Effects of Changes in the Age Dependency Ratio. <https://research.stlouisfed.org/publications/economic-synopses/2016/09/02/long-run-economic-effects-of-changes-in-the-age-dependency-ratio/> (en anglais seulement)

⁶³ Shawn McCarthy. Le 16 février 2016. Many Canadians entering retirement with inadequate savings, study says. The Globe and Mail. <http://www.theglobeandmail.com/globe-investor/retirement/retire-planning/many-canadians-entering-retirement-with-inadequate-savings-study-says/article28761394/> (en anglais seulement)

⁶⁴ Roslyn Kunin & Associates, Inc. Septembre 2009. Population Aging: Economic and Social Dimensions. (Prepared for the Business Council of British Columbia Outlook 2020 project. http://www.bcbc.com/content/548/2020_200909_Kunin_Aging.pdf (en anglais seulement)

⁶⁵ Urban Futures Institute. Février 2014. People & Jobs in British Columbia's Future: A Scenario for BC's Labour Market to 2041 <http://www.urbanfutures.com/bc-labour-2041/> (en anglais seulement)

⁶⁶ Conference Board du Canada. Hiver 2017. Op. cit.

⁶⁷ Statistique Canada. Sans indication de date. Tableau CANSIM 282-0002. Enquête sur la population active, selon le sexe et les groupes d'âge détaillés (site consulté le 3 mai 2016)

⁶⁸ Ibid. (site consulté le 3 mai 2016)

⁶⁹ Conference Board du Canada. Hiver 2017. Op. cit.

⁷⁰ Statistique Canada. Sans indication de date. Tableau CANSIM 282-0002. Op. cit. (site consulté le 3 mai 2016)

⁷¹ Ibid. (site consulté le 3 mai 2016)

⁷² Statistique Canada. Le 25 janvier 2017. Enquête sur les postes vacants et les salaires, troisième trimestre, 2016 <http://www.statcan.gc.ca/daily-quotidien/170125/dq170125a-fra.htm?HPA=1>

⁷³ [Remarque : Par plein emploi, on entend une situation où le chômage persistant a un caractère structurel et/ou frictionnel (c.-à-d. déséquilibre des compétences et transitions entre les emplois)]

⁷⁴ Conference Board du Canada. Le 22 décembre 2016. Provincial Outlook Economic Forecast: Autumn 2016. British Columbia (en anglais seulement) (il faut s'abonner)

⁷⁵ Chartered Professional Accountants British Columbia. 2016 BC Check-Up https://www.bccpa.ca/CpaBc/media/CPABC/News_Events_Publications/Publications/BC%20Checkup/2016/BC-Check-Up-2016.pdf (en anglais seulement)

⁷⁶ Statistique Canada. Novembre 2016. Analyse — novembre 2016. <http://www.statcan.gc.ca/pub/64-001-x/2016011/part-partie1-fra.htm> (site consulté le 10 mai 2017)

⁷⁷ Business Vancouver. Le 22 décembre 2015. Biggest construction companies in B.C. in 2015. <https://www.biv.com/datatables/biggest-construction-companies-in-bc-in-2015/> (en anglais seulement)

- ⁷⁸ Business Vancouver. Le 17 février 2014. Top manufacturers report: Made in B.C. <https://www.biv.com/article/2014/2/top-manufacturers-report-made-in-bc/> (en anglais seulement)
- ⁷⁹ Ben Parfitt. Le 27 février 2017. Op. cit.
- ⁸⁰ Statistique Canada. Sans indication de date. Chiffres de population et des logements - Faits saillants en tableaux, Recensement de 2016 <http://www12.statcan.gc.ca/census-recensement/2016/dp-pd/hlt-fst/pd-pl/Tableau.cfm?Lang=Fra&T=302&SR=1&S=86&O=A&RPP=9999&PR=59&CMA=0&CSD=0&TABID=2>
- ⁸¹ Katia Dmitrieva. Le 14 mars 2016. Millennials fleeing Vancouver for cities with more affordable housing, threatening city's tech economy. Financial Post. <http://business.financialpost.com/personal-finance/mortgages-real-estate/millennials-fleeing-vancouver-for-cities-with-more-affordable-housing-threatening-citys-tech-economy> (en anglais seulement)
- ⁸² Statistique Canada. Chiffres de population et des logements - faits saillants en tableaux, Recensement de 2016 <http://www12.statcan.gc.ca/census-recensement/2016/dp-pd/hlt-fst/pd-pl/Tableau.cfm?Lang=Fra&T=302&SR=1&S=86&O=A&RPP=9999&PR=59&CMA=0&CSD=0&TABID=2> [Remarque : Dans ce contexte, Victoria est la capitale comprenant l'ensemble des SDR (subdivisions de recensement) 5917; Nanaimo, l'ensemble des SDR 5921].
- ⁸³ Chartered Professional Accountants British Columbia. Regional Check-Up 2016 – Mainland/Southwest Development Region. https://www.bccpa.ca/CpaBc/media/CPABC/News_Events_Publications/Publications/CPABC%20Check-Up/Regional/2016/Regional-Check-Up-Vancouver-Island-Coast.pdf (en anglais seulement)
- ⁸⁴ All Points West, On the Island. Le 13 février 2016. CBC hosts Victoria 2.0: is Vancouver Island the new tech hub? CBC News. <http://www.cbc.ca/news/canada/british-columbia/tech-victoria-inspirationseries-1.3446906> (en anglais seulement)
- ⁸⁵ Statistique Canada. Chiffres de population et des logements - faits saillants en tableaux, Recensement de 2016 <http://www12.statcan.gc.ca/census-recensement/2016/dp-pd/hlt-fst/pd-pl/Tableau.cfm?Lang=Fra&T=302&SR=1&S=86&O=A&RPP=9999&PR=59&CMA=0&CSD=0&TABID=2> [Remarque : Dans ce contexte, Vancouver est la région du Grand Vancouver comprenant l'ensemble des SDR 5915; la vallée du Fraser, l'ensemble des SDR 5909].
- ⁸⁶ Joe Castaldo. Le 29 mars 2017. How to cool a red-hot housing market. Macleans. <http://www.macleans.ca/economy/how-to-cool-a-red-hot-housing-market/> (en anglais seulement)
- ⁸⁷ Statistique Canada. Novembre 2016. Analyse — novembre 2016. Op. cit.
- ⁸⁸ Chartered Professional Accountants British Columbia. Regional Check-Up 2016 – Vancouver Island/Coast Development Region https://www.bccpa.ca/CpaBc/media/CPABC/News_Events_Publications/Publications/CPABC%20Check-Up/Regional/2016/Regional-Check-Up-Mainland-Southwest-2016.pdf (en anglais seulement)
- ⁸⁹ The Vancouver Sun. Le 23 septembre 2016. <http://vancouversun.com/business/local-business/merritt-mayor-says-over-200-sawmill-jobs-to-be-lost-just-before-christmas> (en anglais seulement)
- ⁹⁰ Kamloops this week. Le 7 avril 2017. More Horizon North layoffs. <http://www.kamloopsthisweek.com/more-horizon-north-layoffs/> (en anglais seulement)
- ⁹¹ CNW Newswire Services. Le 6 février 2017. U-Haul Migration Trends: Kamloops Tops Canadian Growth Cities of 2016. <http://www.newswire.ca/news-releases/u-haul-migration-trends-kamloops-tops-canadian-growth-cities-of-2016-612884453.html>

(en anglais seulement)

⁹² Mike Carter. Le 11 juillet 2016. Northeast B.C. unemployment rate remains highest in the province. The Dawson Creek Mirror. <http://www.dawsoncreekmirror.ca/business/northeast-b-c-unemployment-rate-remains-highest-in-the-province-1.2299081> (en anglais seulement)

⁹³ Chartered Professional Accountants BC. 2015. Regional Check-Up 2015 – Northeast Development Region. https://www.bccpa.ca/CpaBc/media/CPABC/News_Events_Publications/Publications/CPABC%20Check-Up/2015/NEDR-Optimized.pdf (en anglais seulement)

⁹⁴ IM The Canadian Magazine of Immigration. 2015. Canada Immigration by Province (2015). <http://canadaimmigrants.com/canada-immigration-by-province-2015> (en anglais seulement)

⁹⁵ Urban Futures Institute. Février 2014. People & Jobs in British Columbia's Future: A Scenario for BC's Labour Market to 2041. <http://www.urbanfutures.com/bc-labour-2041/> (en anglais seulement)

⁹⁶ Statistique Canada. Les peuples autochtones au Canada : Premières Nations, Métis et Inuits <http://www12.statcan.gc.ca/nhs-enm/2011/as-sa/99-011-x/99-011-x2011001-fra.cfm>

⁹⁷ Statistique Canada. 2012. Profil de la population autochtone de l'ENM, Colombie-Britannique, 2011 <http://www12.statcan.gc.ca/nhs-enm/2011/dp-pd/aprof/details/page.cfm?Lang=F&Geo1=PR&Code1=59&Data=Count&SearchText=British%20Columbia&SearchType=Beings&SearchPR=01&A1=Aboriginal%20peoples&Custom=&TABID=1>

⁹⁸ Statistique Canada. Sans indication de date. Tableau CANSIM 282-0226. Enquête sur la population active, estimations selon le groupe autochtone, le sexe et le groupe d'âge, Canada, certaines provinces et régions, annuel (site consulté le 17 mai 2017)

⁹⁹ Statistique Canada. Le 27 mars 2017. Les Autochtones vivant hors réserve et le marché du travail : estimations de l'Enquête sur la population active, 2007 à 2015 <http://www.statcan.gc.ca/pub/71-588-x/71-588-x2017001-fra.htm>

¹⁰⁰ Ibid.

¹⁰¹ OCDE. 2016. Données sur le taux de chômage des jeunes <https://data.oecd.org/fr/unemp/taux-de-chomage-des-jeunes.htm>

¹⁰² Statistique Canada. Sans indication de date. Tableau CANSIM 282-0002. Op. cit.

¹⁰³ Urban Futures Institute. Février 2014. Op. cit.

¹⁰⁴ Statistique Canada. Aucune date. CANSIM (Tableau 051-0001). Op. Cit.

¹⁰⁵ Statistique Canada. Aucune date. CANSIM (Tableau 051-0012). Migrants interprovinciaux, selon le groupe d'âge et le sexe, Canada, provinces et territoires, annuel. (Site consulté le 13 juin 2017)

¹⁰⁶ Statistique Canada. Aucune date. CANSIM (Tableau 051-0002). Enquête sur la population active (EPA), estimations selon le sexe et le groupe d'âge détaillé, annuel. (Site consulté en mars 2017)

¹⁰⁷ Statistique Canada. Sans indication de date. Tableau CANSIM 115-0006. Situation d'activité des adultes ayant une incapacité, en fonction du type d'incapacité et sévérité globale, selon le sexe et le groupe d'âge, Canada, provinces et territoires, 2012. (site consulté le 17 mai 2017) [Remarque : Il s'agit de données occasionnelles, dont la prochaine publication est prévue pour décembre 2018]

¹⁰⁸ Statistique Canada. Sans indication de date. Tableau CANSIM 282-0002. Op. cit. (site consulté le 17 mai 2017)
[Remarque : on a utilisé les données de 2012 sur les personnes âgées de 15 à 64 ans aux fins de comparaison.]

¹⁰⁹ Martin Turcotte. Le 3 décembre 2014. Statistique Canada. Personnes ayant une incapacité et emploi
<http://www.statcan.gc.ca/daily-quotidien/131203/dq131203a-fra.htm>