



# Analyse de l'environnement

Manitoba

2017



Une fois par année, Service Canada prépare une analyse économique et environnementale donnant une vue d'ensemble des conditions et des tendances du marché du travail ainsi que des conditions et des tendances démographiques et économiques. Ces analyses pourraient aussi intéresser ceux qui souhaitent en apprendre davantage sur la condition de l'économie ou du marché du travail d'une province ou d'une région donnée. Les faits et statistiques présentés dans ce document reflètent l'information qui était accessible en date d'avril 2017.

## POINTS SAILLANTS

- La population du Manitoba a augmenté de 1,7 % en 2016, soit la plus importante augmentation en pourcentage jamais enregistrée dans la province<sup>1</sup>.
- Le Manitoba est une province jeune; son âge médian qui est de 37,5 ans est inférieur à l'âge médian à l'échelle nationale est de 40,6 ans.
- Le Conference Board du Canada estime que le produit intérieur brut (PIB) réel du Manitoba augmentera de 1,9 % en 2017 et de 1,8 % en 2018.
- L'industrie manitobaine de la construction affichera une croissance stable au cours des deux prochaines années, augmentant de 2,9 % en 2017 et de 2,0 % en 2018.
- Les soins de santé et l'assistance sociale représentent désormais la première industrie en importance en ce qui a trait à l'emploi dans la province.
- Parmi les régions économiques de la province, la région du Sud-Est a affiché la plus importante croissance de l'emploi en 2016, avec une augmentation de 6,9 % par rapport à l'année précédente.
- L'immigration joue un rôle déterminant au sein de la population active provinciale. De 2011 à 2016, la main-d'œuvre immigrante au Manitoba s'est accrue à un taux de 3,9 % annuellement.

## APERÇU ET CONTEXTE ÉCONOMIQUE

### Perspective globale : un renforcement de la reprise

L'économie globale a connu de forts vents contraires en 2016, à un moment où les événements géopolitiques partout dans le monde ont continué de contribuer à l'incertitude économique. Une litanie de risques à l'échelle mondiale – le vote référendaire « Brexit », un ralentissement de la Chine et une hausse du protectionnisme commercial – a contribué à une faible croissance au cours de la première moitié de l'année. À la suite d'un début chancelant, le commerce s'est accéléré au cours du dernier trimestre de 2016, au moment où la longue période creuse du commerce semblait tirer à sa fin. Selon le Fonds monétaire international, la croissance mondiale devrait augmenter à 3,4 pour cent en 2017 et à 3,6 pour cent en 2018.<sup>2</sup> Un marché du travail robuste, des réformes fiscales et l'assouplissement budgétaire aux États-Unis compenseront la croissance plus lente de la zone euro. Entre-temps, une reprise modérée des prix des produits de base et une plus forte activité de fabrication appuieront les gains dans plusieurs économies émergentes.

L'incertitude qui persiste à l'échelle mondiale peut être grandement attribuable à une augmentation du potentiel de changement des politiques commerciales des États-Unis et à des réactions mitigées par rapport au Brexit. À la suite du référendum de juin dernier, la livre sterling a atteint son niveau le plus bas depuis les 186 dernières années. Par contre, les préoccupations initiales dans les marchés financiers semblent avoir été apaisées, ne serait-ce que pour le moment.<sup>3</sup> En Europe, les négociations entre l'Union européenne et le Royaume-Uni, relatives à la sortie de ce pays, ont commencé et demeureront probablement au cours des enjeux de la zone euro pour les années à venir. Ailleurs en Europe, des élections nationales sont prévues dans plusieurs pays membres clés, où les partis s'opposant à l'UE deviennent de plus en plus populaires. Malgré tout, la croissance économique a dépassé les attentes. La plupart des devises – y compris l'euro, le yen japonais et le renminbi chinois – se sont redressées à la suite de leur récente baisse, appuyant une hausse des exportations et des activités de fabrication. À son tour, ceci a entraîné un renforcement de la demande et des prix des métaux de base.<sup>4</sup> Les prix du pétrole se sont également raffermis, reflétant une réduction de la production des États-Unis et une entente entre les producteurs de l'OPEP de réduire l'offre. L'incapacité de l'OPEP de respecter les dispositions de réduction de production et l'augmentation de la production du pétrole de schiste aux États-Unis font partie des risques de ralentissement en dépit d'une amélioration des perspectives.

En Chine, dans un effort visant à éviter un ralentissement économique plus grave, les responsables des politiques ont mis en place des mesures de contrôle du crédit dissuadant la sortie de capital à l'extérieur du pays.<sup>5</sup> Jusqu'à maintenant, ces politiques ont suscité la confiance des consommateurs et stimulé la demande, entraînant un effet stabilisateur sur l'économie. Par contre, les déséquilibres structurels de la Chine, entraînés par le rythme rapide de la croissance de la dette, continuent de représenter une pression à la baisse sur la croissance économique à long terme. Ceci étant dit, l'économie chinoise demeure celle qui contribue le plus à la croissance du PIB mondial.<sup>6</sup> Entre-temps, en Inde, la soudaine démonétisation de 86 pour cent des billets de banque du pays, en novembre 2016, a secoué l'économie. Depuis, de nouvelles lois portant sur le marché du travail, la faillite et les réformes fiscales ont réussi à appuyer la croissance.<sup>7</sup> L'économie de l'Inde devrait être une des plus solides parmi les pays du BRIC (Brésil, Russie, Inde et Chine) en 2017.

D'autres marchés émergents sont également plus solides. Le Brésil et la Russie, soit les troisième et quatrième plus importantes économies émergentes, retrouvent un équilibre après avoir été plongés dans une récession pendant de nombreuses années.<sup>8</sup> En Russie, la stabilité du rouble, les prix fermes du pétrole et l'assouplissement des politiques monétaires sont des facteurs aidant à atteindre un équilibre. Des risques de ralentissement prenant la forme de sanctions

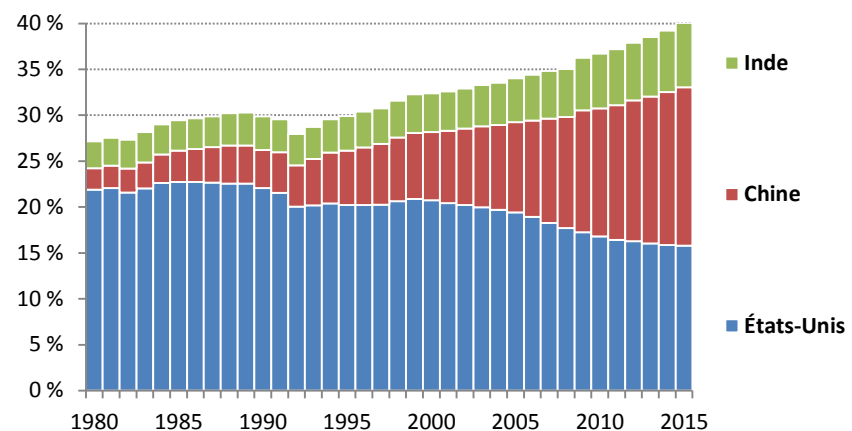
continues de l'Ouest, de faibles investissements étrangers, peu de croissance des revenus et de faibles dépenses de consommation devraient avoir un effet paralysant sur l'économie. Au Brésil, la tenue des Jeux olympiques d'été de 2016 a stimulé la reprise économique du pays; si la mauvaise gestion financière est maîtrisée, l'économie du Brésil pourrait être sur la bonne voie.

En ce qui a trait à l'avenir, la reprise économique mondiale semble s'accélérer. Les pressions déflationnistes s'affaiblissent en dépit des taux d'inflation demeurant généralement en deçà des objectifs. On prévoit que la Réserve fédérale américaine continuera de faire hausser les taux d'inflation cette année, ce qui donnera un élan à la croissance économique.<sup>9</sup> À moyen terme, une politique budgétaire plus souple compensera une croissance plus modeste en Chine. Le principal risque menaçant la croissance économique semble être l'instabilité politique.<sup>10</sup>

### Situation nationale

L'économie canadienne a été très lente en 2016. La croissance estimée du produit intérieur brut réel était d'un peu plus de 1 %.<sup>11</sup> Elle suit la tendance établie au cours d'une année 2015, ayant affiché des résultats sous la moyenne, durant laquelle le PIB réel a augmenté de moins d'un pour cent au Canada.<sup>12</sup> On peut attribuer ce manque de croissance à de faibles investissements du secteur privé. Ceci se manifeste particulièrement dans les secteurs du pétrole et du gaz, les faibles prix du pétrole ayant entraîné une baisse d'investissement de près de 13 milliards de dollars l'an dernier.<sup>13</sup> Entre temps, les investissements dans les autres secteurs de l'économie ont reculé pour une troisième année consécutive.<sup>14</sup> Cette situation peut également être observée dans les provinces. La Saskatchewan et l'Alberta ont connu une très faible croissance en 2016 en raison de leur dépendance sur les secteurs du pétrole et du gaz. Les prévisions des Services économiques TD indiquent qu'un rétablissement en Alberta et en Saskatchewan permettrait aux deux provinces de regagner leur rang de « premier de la classe » parmi les provinces en 2018.<sup>15</sup> Les Services économiques TD prévoient également un ralentissement des économies de l'Ontario et de la Colombie-Britannique au cours de la même période de temps. Les deux provinces ont connu une croissance supérieure à la normale.<sup>16</sup>

Part du PIB mondial (PPA), 1980 à 2015



Graphique 1

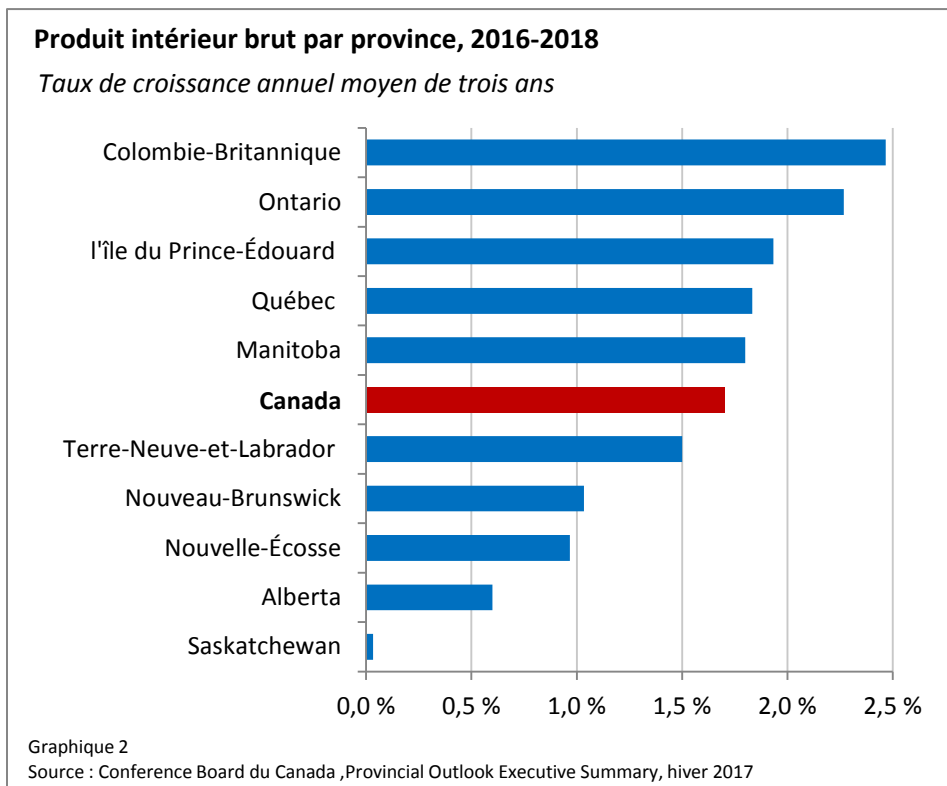
Source : Fonds monétaire international (FMI), avril 2017; Produit intérieur brut fondé sur l'indice de la parité des pouvoirs d'achat (PPA)

Ce revirement au chapitre des richesses des provinces serait lié à une amélioration des prix du pétrole ainsi qu'à un ralentissement du marché immobilier. On prévoit que les prix du pétrole passeront de 50 \$ US à environ 60 \$ US d'ici 2018.<sup>17</sup> Les marchés immobiliers pourraient ralentir en raison de l'augmentation des prix de l'immobilier et des taux d'intérêt plus élevés.<sup>18</sup>

De plus, le conflit actuel du bois d'œuvre avec les États-Unis pourrait avoir une incidence négative sur l'économie de la Colombie-Britannique. L'industrie représente trois pour cent du PIB de la province, mais plus de 140 collectivités pourraient dépendre du secteur de la foresterie dans la province.<sup>19</sup>

Des taux d'intérêt plus élevés pourraient également avoir une incidence sur la consommation des ménages, à moyen terme. Au cours de la dernière année, les dépenses de consommation ont augmenté à un rythme de plus de 2 % et ont représenté un point positif de l'économie canadienne.<sup>20</sup> Au même moment, l'emploi a augmenté de seulement 0,7 %, et la croissance des salaires était lente.<sup>21</sup> L'emploi à temps partiel a connu une hausse en 2016, affichant une croissance de 154 000 (ou 4,5 %), tandis que l'emploi à temps plein a peu changé (+0,4 %). Au cours de la même période, le nombre d'heures travaillées est également demeuré pratiquement inchangé.<sup>22</sup> La presque totalité de la croissance de l'emploi en 2016 s'est produite au cours de la deuxième moitié de l'année – +0,9 % de juin 2016 à décembre 2016, par rapport à 0,3 % de décembre 2015 à mai 2016.<sup>23, 24</sup>

Par conséquent, le niveau d'endettement des ménages a augmenté rapidement en 2016, atteignant plus de 160 % du revenu disponible moyen des ménages.<sup>25</sup> C'est pourquoi le Conference Board du Canada prévoit que les dépenses de consommation ralentiront légèrement en 2017 en raison de la faible croissance des salaires et de gains au chapitre de l'emploi.<sup>26</sup>



## Aperçu provincial

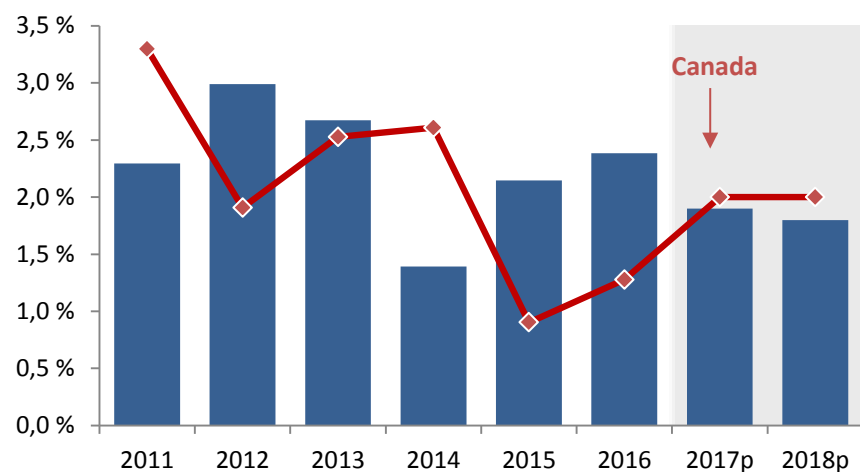
Le Manitoba affichait un solide rendement par rapport aux autres provinces. Au cours de dix des douze dernières années, la croissance du PIB provincial réel fut supérieure à 2,0 %<sup>27</sup>. L'année dernière, le PIB de la province s'est accru de 2,4 %, le deuxième taux de croissance en importance dans les provinces de l'ouest, se classant seulement derrière la Colombie-Britannique<sup>28</sup>. Plusieurs industries ont affiché un bon rendement l'année dernière. Par exemple, l'industrie du transport et de l'entreposage a connu une croissance de près de 3,5 %, tandis que l'industrie de la construction a affiché une croissance d'une année à l'autre considérable de 8,0 % en 2016<sup>29</sup>.

L'industrie manitobaine de la construction a progressé à un bon rythme au cours des dernières années, et cette tendance positive devrait se poursuivre. Le Conference Board du Canada prévoit que l'industrie de la construction aura une croissance de 2,9 % en 2017 et de 2,0 % en 2018, grâce à des aménagements hydro-électriques et de lignes de transport d'énergie et à des projets de construction privés partout dans la province<sup>30</sup>.

Les perspectives pour l'industrie manitobaine de la fabrication sont également positives. Les acteurs clés de cette industrie devraient jouir d'une conjoncture plus favorable alors que la reprise économique mondiale se poursuit. En fait, la reprise graduelle du secteur énergétique canadien jumelée au redressement de l'économie états-unienne et à une devise faible aidera à favoriser la production manufacturière en 2017 et en 2018. La transformation des aliments et l'assemblage d'autobus urbains et pour l'aérospatial devraient être des secteurs prospères pour cette industrie<sup>31</sup>, dont la croissance devrait être de 1,9 % en 2017 et de 2,0 % en 2018<sup>32</sup>.

Même si les perspectives économiques de la province demeurent généralement positives, le Manitoba devrait se heurter à certains défis à court terme. Plus particulièrement, les perspectives pour son industrie minière sont faibles, alors que plusieurs mines devraient fermer au cours des deux prochaines années et qu'aucun nouveau projet d'extraction de minerais métalliques n'est prévu dans l'immédiat. Le Conference Board du Canada prévoit que le secteur des mines métallifères exercera des pressions à la baisse sur la croissance globale de l'industrie de l'extraction minière et de l'extraction de pétrole et de gaz de la province cette année et l'an prochain<sup>33</sup>. Malgré tout, le

**Variation annuelle du produit intérieur brut du Manitoba, de 2011 à 2018 (prévisions), en dollars de 2007**



Graphique 3

Sources : Statistique Canada, Tableaux CANSIM 379-0030 et 379-0031; Conference Board du Canada (prévisions)

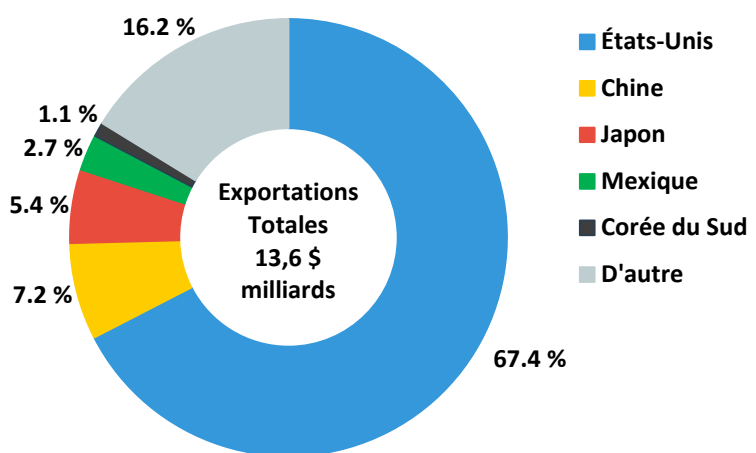
secteur énergétique joue un rôle moindre au sein de l'économie manitobaine, représentant seulement 5,0 % du PIB total de 2017, comparativement à 21,0 % pour la Saskatchewan et à 27,0 % pour l'Alberta<sup>34</sup>.

### Principaux partenaires commerciaux mondiaux

Dans l'ensemble, le Manitoba n'est pas un grand exportateur comparativement aux autres provinces. Par exemple, les exportations totales de la province représentaient 13,6 milliards de dollars en 2016, soit près de la moitié du montant de la Saskatchewan<sup>35</sup>. Les produits agricoles, comme le canola, les produits de porc transformés et le blé, représentent toujours les principales exportations manitobaines<sup>36</sup>.

Le Canada est l'un des principaux exportateurs de canola au monde, et plus de 40 % de la production nationale est exportée en Chine, ce qui représente un marché d'environ deux milliards de dollars pour le Canada<sup>37</sup>. Il n'est donc pas surprenant qu'environ le tiers du canola manitobain soit exporté en Chine<sup>38</sup>. Le Japon et les États-Unis importent eux aussi d'importantes quantités de canola produit dans la province<sup>39</sup>. Le canola est principalement exporté sous forme de semence non traitée vers la Chine et le Japon, et sous forme d'huile ou de tourteau pour l'alimentation du bétail vers les États-Unis<sup>40</sup>.

**Les cinq principales destinations d'exportation de la Manitoba en 2016**



Graphique 4  
Source : Industrie Canada, Données sur le commerce en direct à partir du 21 avril 2017

Les produits de viande transformés représentent la deuxième exportation en importance au Manitoba<sup>41</sup>. Le Japon est le principal importateur de produits de viande transformés, suivi des États-Unis et de la Chine<sup>42</sup>. La quasi-totalité de la production de porc du Manitoba est vendue à l'extérieur de la province, et près de 60 % sont envoyées à l'étranger<sup>43</sup>.

La majorité des activités manufacturières du Manitoba dépendent des exportations vers les États-Unis, alors que la fabrication de produits pharmaceutiques et de médicaments représente la plus importante industrie d'exportation<sup>44</sup>. Cette situation s'explique par le fait que la plus grande usine de Valeant Pharmaceuticals International Inc. se trouve à Steinbach, Manitoba<sup>45</sup>. Cette usine compte plus de 500 employés et procède à la formulation, aux essais cliniques, à l'homologation, à la fabrication, à la commercialisation et à la promotion de produits pharmaceutiques<sup>46</sup>. Les États-Unis importent aussi d'autres biens manufacturés à forte valeur ajoutée comme des produits aérospatiaux, des véhicules motorisés et des produits pour le camionnage<sup>47</sup>.

## POPULATION ET ÂGE

### Population

La population du Manitoba a augmenté de 1,7 % en 2016, soit la plus importante augmentation en pourcentage jamais enregistrée dans la province<sup>48</sup>. Cette augmentation fut nettement supérieure à la moyenne nationale qui était de 1,1 %.

Le Manitoba dépend toujours fortement de l'immigration pour la croissance de sa population. En 2015-2016, la province a accueilli plus 17 000 migrants étrangers, alors que seulement 1 687 Manitobains sont partis vivre à l'étranger. En fait, le Manitoba est le principal utilisateur du Programme des candidats de la province, attirant plus de 25 % de tous les candidats en 2014<sup>49</sup>.

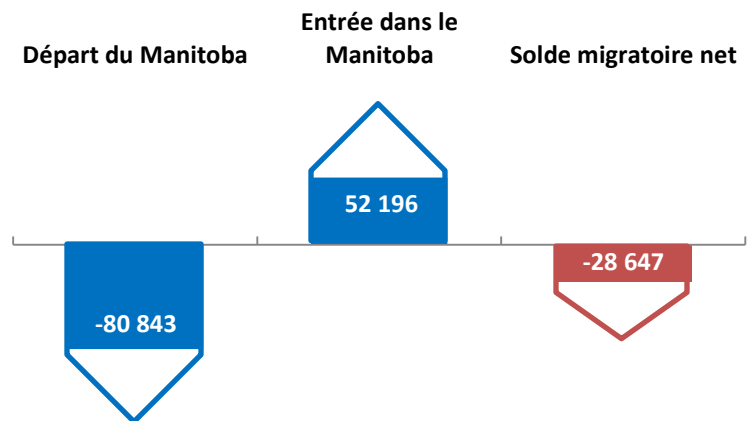
Le Manitoba affiche généralement un solde migratoire interprovincial net vers d'autres régions du pays. Au cours des cinq dernières années, l'Alberta a attiré, et de loin, le plus grand nombre de Manitobains, suivi de l'Ontario, de la Colombie-Britannique et de la Saskatchewan. Toutefois, la migration de sortie vers l'Alberta a chuté considérablement en 2015-2016, alors que seulement 25 %

de tous les sortants ont quitté le Manitoba pour l'Alberta, comparativement à 30 % en 2011-2012. Dans l'ensemble, le Manitoba a perdu 28 600 résidents

au profit d'autres provinces de 2011-2012 à 2015-2016; ce chiffre tient compte des personnes qui sont venues s'installer dans la province<sup>50</sup>.

L'économie manitobaine montre des signes de vigueur pour les prochaines années, et, par conséquent, de plus en plus de personnes pourraient se tourner vers la province pour trouver des occasions d'emploi. Les mises à pied massives dans les champs pétrolifères de l'Alberta pourraient aussi entraîner le retour d'un volume quantifiable de Manitobains dans la province pour le travail.

#### Migration interprovinciale au Manitoba, de 2011-2012 à 2015-2016



Graphique 5

Source : Statistique Canada, Tableau CANSIM 051-0019

#### Détails sur la migration interprovinciale nette, Manitoba, 2011-2012 à 2015-2016

Région d'origine	Sortant	Entrant	Solde migratoire net
Provinces de l'Atlantique	-3 634	3 466	-168
Québec	-2 163	2 037	-126
Ontario	-21 243	17 203	-4 040
Saskatchewan	-10 390	8 293	-2 097
Alberta	-24 768	12 150	-12 618
Colombie-Britannique	-17 874	8 267	-9 607
Territoires	-771	780	9
<b>Total</b>	<b>-80 843</b>	<b>52 196</b>	<b>-28 647</b>

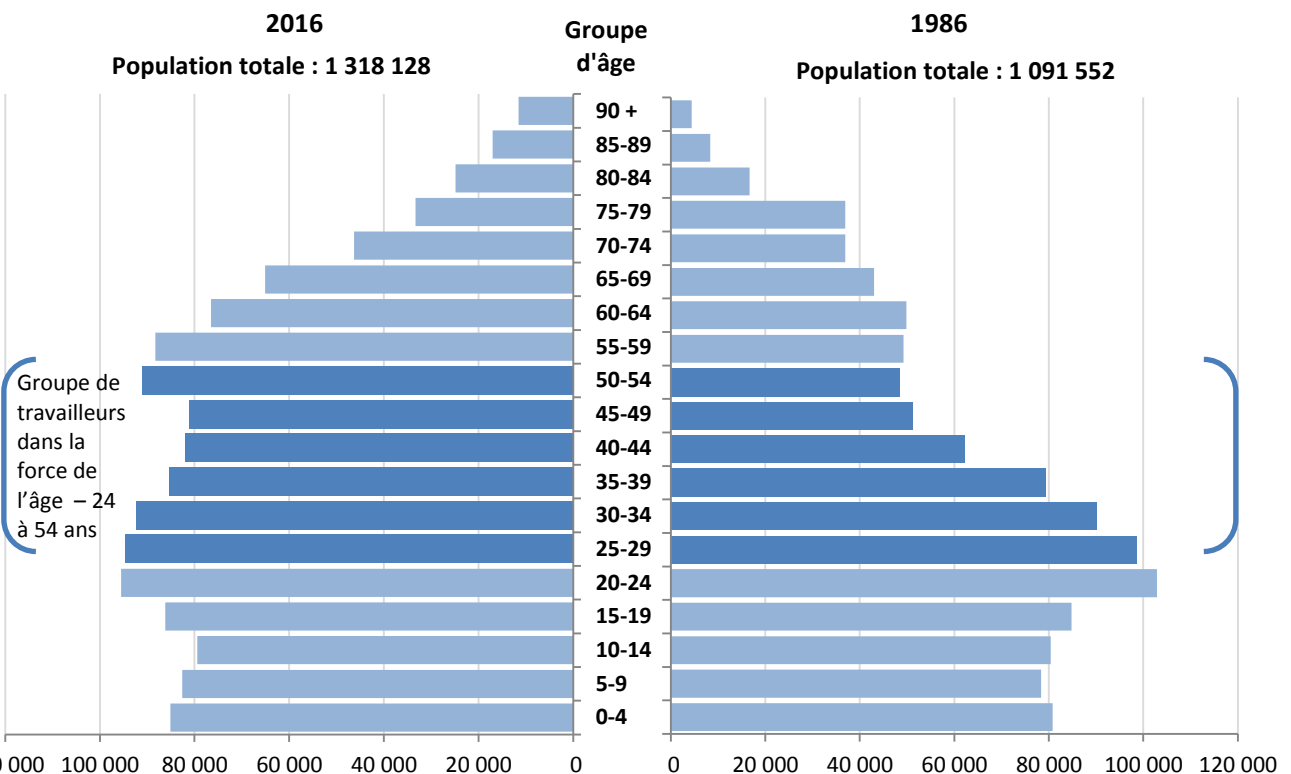
Remarque : La période annuelle s'échelonne du 1er juillet au 30 juin; les données de 2015-2016 sont provisoires

Source : Statistique Canada, Tableau CANSIM 051-0019

## Structure par âge

Le Manitoba est une province jeune où l'âge médian est de 37,5 ans, ce qui est inférieur à l'âge médian national de 40,6 ans. Même si la province affiche un âge médian plus jeune que la moyenne, elle se heurte, comme les autres provinces, à des variations des profils d'âge, alors que la génération du baby-boom frôle ou a atteint l'âge de la retraite. En 2016, le groupe des 55 ans et plus comptait pour environ 27,5 % de la population provinciale, ce qui représente une proportion beaucoup plus élevée de la population comparativement à il y a 30 ans alors qu'elle était de 22,5 %. Cependant, la part du groupe de travailleurs dans la force de l'âge (25 à 54 ans) ne s'est que légèrement accrue, passant de 39,4 % à 39,9 % en 2016.

### Population selon le groupe d'âge, Manitoba, alors et maintenant



Graphique 6  
Source : Statistique Canada, Tableau CANSIM 051-0001

## SITUATION DU MARCHÉ DU TRAVAIL

D'une année à l'autre, l'emploi a fléchi au Manitoba pour la première fois depuis 2009. Le nombre de personnes ayant un emploi dans la province a diminué de 0,4 % (-2 600) pendant l'année. De faibles gains dans l'emploi à temps partiel ont été contrebalancés par d'importantes pertes dans l'emploi à temps plein; il s'agit de la première fois en sept ans que l'emploi à temps plein dans la province a enregistré une baisse. Il n'est donc pas surprenant que le taux de chômage de la province ait augmenté, passant de 5,6 % en 2015 à 6,1 % en 2016. Ceci étant dit, le Manitoba affiche toujours le deuxième taux de chômage le moins élevé, se classant seulement derrière la Colombie-Britannique (6,0 %).



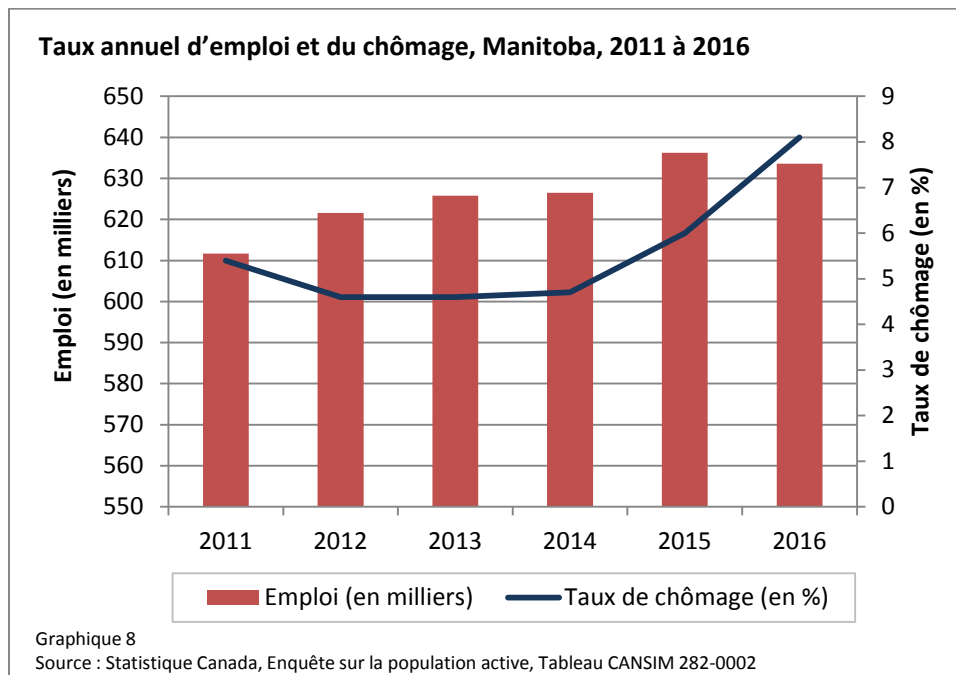
L'activité économique au Manitoba devrait se redresser en 2017 et en 2018. Le Conference Board du Canada estime que le PIB réel progressera de 1,9 % cette année et de 1,8 % en 2018, propulsé par une croissance dans les industries de la fabrication, du transport et de la construction<sup>51</sup>. Il prévoit aussi des augmentations de l'emploi de 0,6 % et de 1,0 %, ou 11 000 emplois, sur une période de deux ans<sup>52</sup>. Alors que des secteurs clés de l'économie ont un bon rendement, les salaires devraient augmenter et améliorer le pouvoir d'achat dans la province. De meilleurs revenus et la stabilité continue des coûts du carburant devraient dynamiser l'industrie du commerce.

**Manitoba**

	Croissance démographique	Croissance de la population active	Taux d'emploi	Taux de chômage	Taux d'activité	Rémunération hebdomadaire moyenne
<b>2016</b>	<b>999 000</b>	<b>674 900</b>	<b>63,4 %</b>	<b>6,1 %</b>	<b>67,6 %</b>	<b>888,52 \$</b>
<b>Variation annuelle</b>	<b>1,2 % ▲</b>	<b>0,1 % ▬</b>	<b>-1,0 ▼</b>	<b>0,5 ▲</b>	<b>-0,7 ▼</b>	<b>0,9 % ▲</b>
<b>2015</b>	<b>987 200</b>	<b>674 100</b>	<b>64,4 %</b>	<b>5,6 %</b>	<b>68,3 %</b>	<b>880,17 \$</b>

Graphique 7

Source : Statistique Canada, Enquête sur la population active, Tableaux CANSIM 282-0002 et 281-0027



## Emploi par secteur

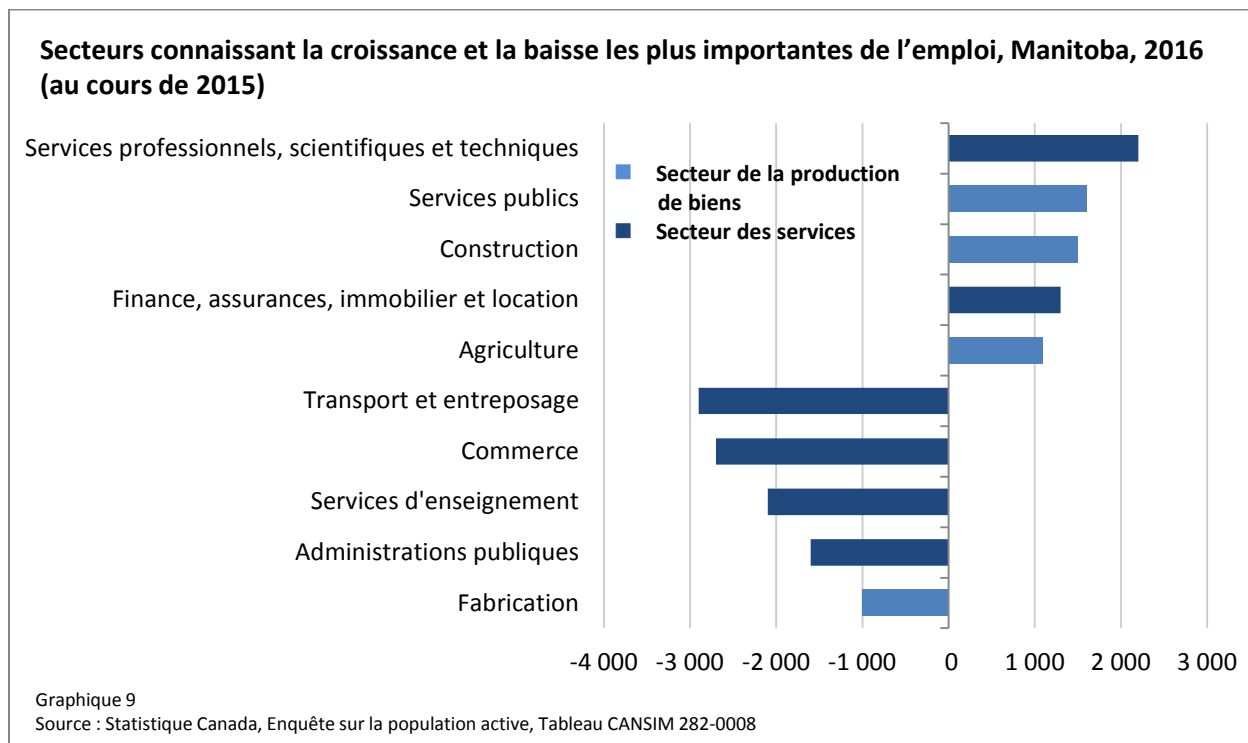
L'emploi dans le secteur de la production des biens du Manitoba a augmenté de façon importante en 2016, avec une hausse de 2,6 % (+3 900) par rapport à l'année précédente. L'emploi a augmenté dans toutes les industries de ce secteur, à l'exception de la fabrication (-1 000). Quoi qu'il en soit, au cours des deux prochaines années, l'industrie manitobaine de la fabrication devrait enregistrer des gains d'emplois stables en raison de la dépréciation du dollar canadien et de l'augmentation de la demande mondiale de technologies aérospatiales et d'équipement de transport. Par exemple, un nouveau hangar d'aviation destiné à l'entretien lourd créera environ 100 emplois dans le secteur winnipegois de l'aérospatiale entre 2019 et 2022<sup>53</sup>.

L'industrie de production agroalimentaire de la province devrait aussi afficher une croissance, car la demande de produits alimentaires devrait continuer d'augmenter partout dans le monde<sup>54</sup>. HyLife Foods planifie agrandir son usine de transformation du porc de Neepawa cette année<sup>55</sup>, tandis que l'entreprise Aliments Maple Leaf Inc. entend faire de même avec son usine de transformation des viandes de Winnipeg. À lui seul, l'agrandissement de l'usine des Aliments Maple Leaf qui sera achevé cette année devrait entraîner la création de 34 nouveaux emplois à temps plein et de 35 nouveaux postes à temps partiel<sup>56</sup>.

L'industrie minière manitobaine devrait vraisemblablement enregistrer un déclin de l'emploi au cours des prochaines années, puisque la mine de zinc 777 de Hudbay Minerals, qui est située à Flin Flon, réduit sa production et devrait mettre fin à ses activités d'ici 2019<sup>57</sup>. De son côté, Vale SA planifie mettre un terme à ses activités de fusion et de raffinage du nickel de Thompson en 2018<sup>58</sup>. Qui plus est, Vale Canada Ltd. a récemment confirmé que dès octobre, les activités de sa mine de nickel Birchtree située à Thompson seront suspendues en raison de la faible demande pour ce métal et des bas prix du marché. Cette suspension touchera environ 200 employés de la mine Birchtree<sup>59</sup>.

Les industries de la construction et des services publics ont affiché des hausses considérables de l'emploi au cours des deux dernières années. L'industrie de la construction compte désormais 47 000 travailleurs dans la province, soit une augmentation de 3,3 % par rapport aux niveaux observés en 2015. Cette tendance positive devrait se poursuivre, car un bon nombre de projets de constructions privés et publics doivent être mis en chantier partout dans la province au cours des prochaines années. Par exemple, le gouvernement manitobain investit 2,5 milliards de dollars sur les cinq prochaines années pour des projets d'infrastructures, ce qui devrait dynamiser l'industrie de la construction dans la province<sup>60</sup>.

Le nombre de travailleurs dans l'industrie manitobaine des services publics a augmenté, passant de 8 300 en 2015 à 9 900 en 2016. Manitoba Hydro compte actuellement un bon nombre de projets de services publics en construction dans la province, ce qui inclut le barrage Keeyask et le projet de ligne de transmission Bipolaire III visant à renforcer la fiabilité de l'alimentation en électricité<sup>61</sup>. Cependant, l'augmentation des coûts de ces projets représente un enjeu pour Manitoba Hydro. Le déficit budgétaire de cette société d'État s'accroît, et elle planifie éliminer 900 postes à l'échelle de la province cette année pour améliorer son efficacité opérationnelle<sup>62</sup>.



L'emploi a chuté dans la majorité des industries du secteur des services l'année dernière, et les plus importantes pertes ont été enregistrées dans le transport et l'entreposage (-2 900). Par exemple, OmniTrax, l'entreprise denveroise qui exploite le Port de Churchill, a mis fin à ses activités dans le nord du Manitoba en raison de la baisse des envois de grains. Environ 90 personnes ont perdu leur emploi à la suite de la fermeture<sup>63</sup>.

La croissance de l'emploi s'est dégradée dans les trois industries du secteur public l'année dernière. D'une année à l'autre, les services d'enseignement ont perdu 2 100 postes, alors que l'emploi dans l'administration publique a chuté de 1 600 postes. Par ailleurs, l'industrie de soins de santé et de l'assistance sociale comptait 300 travailleurs de moins que l'année précédente. À l'avenir, l'emploi dans le secteur des services publics devrait encore se détériorer cette année, car le gouvernement fédéral et celui de la province doivent toujours gérer d'importants déficits. En février 2017, le gouvernement provincial a informé toutes ses sociétés d'État qu'elles doivent réduire de 15 % le nombre de postes de direction dans leur organisation au cours de l'année afin d'aider à faire en sorte que le budget soit de nouveau équilibré<sup>64</sup>.

En 2016, l'emploi a aussi fléchi dans l'industrie du commerce de la province (-2 700). Toutefois, le nombre prévu de développements commerciaux devraient aider l'emploi dans cette industrie à se redresser à court terme. Par exemple, la chaîne de supermarchés Save-On-Foods a ouvert trois nouveaux magasins à Winnipeg l'année dernière et planifie en ouvrir neuf de plus dans la ville, ainsi qu'un nombre indéterminé dans des centres ruraux au cours des prochaines années. De plus, un centre commercial d'une superficie de 400 000 pi<sup>2</sup> a ouvert en mai cette année dans le secteur sud de Winnipeg. Outlet Collection Winnipeg compte environ 100 détaillants et devrait créer plus de 1 300 emplois à temps plein et à temps partiel<sup>65</sup>.

## Situation du marché du travail selon la région économique

Sud-est					
	Croissance démographique	Croissance de la population active	Taux d'emploi	Taux de chômage	Taux d'activité
<b>2016</b>	<b>91 000</b>	<b>63 200</b>	<b>66,2 %</b>	<b>4,7 %</b>	<b>69,5 %</b>
<b>Variation annuelle</b>	<b>2,1 % ▲</b>	<b>6,4 % ▲</b>	<b>3,0 ▲</b>	<b>-0,7 % ▼</b>	<b>2,8 ▲</b>
<b>2015</b>	<b>89 100</b>	<b>59 400</b>	<b>63,2 %</b>	<b>5,4 %</b>	<b>66,7 %</b>

Graphique 10,1

Source : Statistique Canada, Enquête sur la population active, Tableaux CANSIM 282-0123

La région du Sud-Est a enregistré la plus importante croissance de l'emploi parmi les régions du Manitoba entre 2015 et 2016. L'emploi est à hausse dans le secteur de la production des biens et dans le secteur des services. Les gains ont principalement été observés dans les services professionnels, scientifiques et techniques; l'agriculture, et les soins de santé et l'assistance sociale. Même si l'emploi dans la construction fut stable cette année, un certain nombre de projets de construction devrait être mis en chantier à court terme et ceux-ci devraient stimuler l'emploi dans la région. Parmi ces projets, mentionnons la construction d'une nouvelle caserne de pompiers d'une valeur de 2,6 millions de dollars à Steinbach, d'un centre des arts d'interprétation de 24,3 millions de dollars aussi à Steinbach et d'un projet d'une valeur de 40 millions de dollars de la Shoal Lake 40's Freedom Road.

Centre sud et Centre nord					
	Croissance démographique	Croissance de la population active	Taux d'emploi	Taux de chômage	Taux d'activité
<b>2016</b>	<b>85 400</b>	<b>56 200</b>	<b>63,1 %</b>	<b>4,1 %</b>	<b>65,8 %</b>
<b>Variation annuelle</b>	<b>1,2 % ▲</b>	<b>-1,6 % ▼</b>	<b>-1,8 ▼</b>	<b>0,1 % -</b>	<b>-1,9 ▼</b>
<b>2015</b>	<b>84 400</b>	<b>57 100</b>	<b>64,9 %</b>	<b>4,0 %</b>	<b>67,7 %</b>

Graphique 10,2

Source : Statistique Canada, Enquête sur la population active, Tableaux CANSIM 282-0123

D'une année à l'autre, l'emploi a quelque peu chuté dans les régions du Centre-Sud et du Centre-nord. Les pertes d'emploi ont été principalement enregistrées dans le secteur de la production des biens, plus particulièrement dans l'agriculture et la fabrication. Pour ce qui est du secteur des services, les pertes d'emplois observées dans les services d'enseignement ont été contrebalancées par des gains dans les soins de santé et l'assistance sociale. Cette année, l'industrie des soins de santé et de l'assistance sociale devrait obtenir davantage de fonds de la part de tous les ordres de gouvernements pour les services de soutien d'urgence, en vue d'aider le nombre croissant de demandeurs d'asile en provenance des États-Unis qui arrivent au Canada par Emerson, une petite ville de la région<sup>66</sup>.

<b>Sud-ouest</b>					
	<b>Croissance démographique</b>	<b>Croissance de la population active</b>	<b>Taux d'emploi</b>	<b>Taux de chômage</b>	<b>Taux d'activité</b>
<b>2016</b>	<b>88 500</b>	<b>57 400</b>	<b>61,1 %</b>	<b>5,7 %</b>	<b>64,9 %</b>
<b>Variation annuelle</b>	<b>0,7 % ▲</b>	<b>-4,5 % ▼</b>	<b>-4,5 ▼</b>	<b>1,7 % ▲</b>	<b>-3,5 ▼</b>
<b>2015</b>	<b>87 900</b>	<b>60 100</b>	<b>65,6 %</b>	<b>4,0 %</b>	<b>68,4 %</b>

Graphique 10,3

Source : Statistique Canada, Enquête sur la population active, Tableaux CANSIM 282-0123

La région du Sud-Ouest a subi le plus important déclin de l'emploi de la province au cours de la dernière année, alors qu'il y a eu perte de 3 600 emplois (-6,2 %). Presque tous les indicateurs du marché du travail affichent des résultats négatifs pour cette région. Néanmoins, un bon nombre de projets privés et publics devraient se concrétiser au cours des prochaines années. Ces projets offriront vraisemblablement un soutien à la construction et aux industries connexes de la région. Parmi ces projets, il y a la construction de logements pour étudiants de l'université Brandon, le développement commercial de la Première Nation Dakota de Sioux Valley, l'agrandissement de l'installation d'entrepôt d'engrais Shur-Gro Farm à Brandon et le nouveau terminal d'engrais de la Federated Co-operatives Limited qui sera établi à Brandon.

<b>Winnipeg</b>					
	<b>Croissance démographique</b>	<b>Croissance de la population active</b>	<b>Taux d'emploi</b>	<b>Taux de chômage</b>	<b>Taux d'activité</b>
<b>2016</b>	<b>603 100</b>	<b>411 200</b>	<b>63,6 %</b>	<b>6,8 %</b>	<b>68,2 %</b>
<b>Variation annuelle</b>	<b>1,4 % ▲</b>	<b>0,1 % ▬</b>	<b>-1,2 ▼</b>	<b>0,6 % ▲</b>	<b>-0,9 ▼</b>
<b>2015</b>	<b>594 700</b>	<b>410 700</b>	<b>64,8 %</b>	<b>6,2 %</b>	<b>69,1 %</b>

Graphique 10,4

Source : Statistique Canada, Enquête sur la population active, Tableaux CANSIM 282-0123

L'emploi dans la région de Winnipeg a légèrement fléchi au cours de l'année, alors que les pertes observées dans le secteur des services ont été en partie neutralisées par des gains dans le secteur de la production de biens. L'emploi dans l'industrie winnipegoise de la construction a bondi de 9,3 % (2 100 postes) d'une année à l'autre<sup>67</sup>. À l'avenir, l'emploi en construction devrait continuer d'afficher une forte demande, car un bon nombre de mégaprojets vont bon train ou devraient être entrepris cette année. Parmi ces projets, il y a le Centre d'art inuit d'une valeur de 60 millions de dollars, le projet de développement commercial Seasons of Tuxedo d'une valeur de 400 millions de dollars à Winnipeg et le projet de développement True North Square de 400 millions de dollars au centre-ville de Winnipeg.

<b>Interlake</b>					
	<b>Croissance démographique</b>	<b>Croissance de la population active</b>	<b>Taux d'emploi</b>	<b>Taux de chômage</b>	<b>Taux d'activité</b>
<b>2016</b>	<b>75 500</b>	<b>49 200</b>	<b>60,8 %</b>	<b>6,7 %</b>	<b>65,2 %</b>
<b>Variation annuelle</b>	<b>0,8 % ▲</b>	<b>1,0 % ▲</b>	<b>-1,0 ▼</b>	<b>1,8 % ▲</b>	<b>0,2 ▲</b>
<b>2015</b>	<b>74 900</b>	<b>48 700</b>	<b>61,8 %</b>	<b>4,9 %</b>	<b>65,0 %</b>

Graphique 10,5

Source : Statistique Canada, Enquête sur la population active, Tableaux CANSIM 282-0123

D'une année à l'autre, l'emploi dans la région d'Interlake est demeuré pratiquement inchangé. Toutefois, le taux de chômage de la région a augmenté de façon importante au cours de cette période, soit une hausse de 1,8 point de pourcentage pour atteindre 6,7 %. Ce taux est le deuxième en importance dans la province. À l'avenir, des projets d'infrastructures publiques comme la construction à West St. Paul d'un centre d'apprentissage en agriculture de 6 millions de dollars par la commission scolaire Seven Oaks et le projet pilote d'une valeur de 1 million de dollars pour la gestion des eaux à Bifrost-River aideront à créer dans la région des emplois en construction et des possibilités d'emploi pour la recherche scientifique.

<b>Parklands et Nord</b>					
	<b>Croissance démographique</b>	<b>Croissance de la population active</b>	<b>Taux d'emploi</b>	<b>Taux de chômage</b>	<b>Taux d'activité</b>
<b>2016</b>	<b>55 400</b>	<b>37 800</b>	<b>65,0 %</b>	<b>4,5 %</b>	<b>68,2 %</b>
<b>Variation annuelle</b>	<b>-1,2 % ▼</b>	<b>-0,8 % ▼</b>	<b>1,2 ▲</b>	<b>-1,5 % ▼</b>	<b>0,3 ▲</b>
<b>2015</b>	<b>56 100</b>	<b>38 100</b>	<b>63,8 %</b>	<b>6,0 %</b>	<b>67,9 %</b>

Graphique 10,6

Source : Statistique Canada, Enquête sur la population active, Tableaux CANSIM 282-0123

Les principales industries de la région Parklands et Nord sont les soins de santé et l'assistance sociale; la vente en gros et au détail, et l'extraction des ressources. L'emploi dans cette région a essentiellement stagné en 2016, en partie en raison de la faiblesse des marchés des produits de base. À court terme, la situation locale devrait s'améliorer alors que les travaux de construction de plusieurs projets doivent commencer cette année. Par exemple, Roquette, un géant européen de la transformation des aliments, a annoncé des plans pour la construction à Portage la Prairie de la plus importante installation de traitement des protéines de pois au monde. Le projet d'une valeur de 400 millions de dollars devrait créer 350 emplois pendant les deux années de la construction et environ 150 emplois en production lorsque l'usine ouvrira ses portes<sup>68</sup>. De plus, le gouvernement provincial planifie investir cette année 23 millions de dollars dans le réaménagement et l'agrandissement du service d'urgence du Centre régional de santé Dauphin.

## ÉVOLUTION DU MARCHÉ DU TRAVAIL POUR DES SEGMENTS DE LA CLIENTELE

### Immigrants et nouveaux arrivants

L'immigration a joué un rôle déterminant au sein de la population active provinciale. De 2011 à 2016, la main-d'œuvre immigrante au Manitoba s'est accrue à un taux de 3,9 % annuellement. En comparaison, la population active née au Canada n'a augmenté qu'à un rythme de 0,9 % par an au cours de la même période. L'année dernière, les immigrants comptaient pour 20 % de la population active totale de la province. Le taux d'activité des immigrants du Manitoba était de 69,4 % l'année dernière, soit 2,3 points de pourcentage de plus que celui des Manitobains nés au Canada<sup>69</sup>.

Les nouveaux arrivants sont généralement aux prises avec un taux de chômage supérieur à celui des personnes nées au Canada. En 2016, le taux de chômage des nouveaux immigrants (arrivés au Canada au cours des cinq dernières années) était de 7,7 %, ce qui est nettement supérieur que le taux pour les membres de la population active nés au Canada (6,0 %). Toutefois, les immigrants vivant dans la province depuis plus de dix ans affichaient un taux de chômage de 5,4 %, ce qui laisse présager une amélioration des résultats sur le marché du travail pour les immigrants au fil du temps.

### Autochtones

Les populations autochtones représentaient 16,7 % de la population totale du Manitoba en 2011, en hausse par rapport aux 15,5 % relevés en 2006. À l'échelle nationale en 2011, ils comptaient pour 4,3 % de la population totale<sup>70</sup>. Les regroupements démographiques varient au sein de la population autochtone du Manitoba, la majorité de celle-ci déclarant appartenir à une Première nation ou aux Métis.

Les Autochtones étaient moins susceptibles de participer à la population active comparativement aux membres de la population non autochtones. En 2016, le taux d'activité des Autochtones vivant hors réserve était de 64,3 % comparativement à 68,0 % pour les non-Autochtones. En plus d'afficher une activité moindre, les Autochtones affichent aussi des taux de chômage supérieurs à ceux des non-Autochtones. Le taux de chômage des Autochtones vivant hors réserve au Manitoba était de 12,3 % en 2016, ce qui est deux fois plus élevé que le taux des non-Autochtones (5,4 %).

### Jeunes

Le taux de chômage des jeunes manitobains (âgés de 15 à 24 ans) a augmenté, passant de 11,4 % en 2015 à 13,2 % en 2016; ce qui est deux fois plus élevé que le taux provincial pour l'ensemble des travailleurs (6,1 %)<sup>71</sup>. Au Manitoba, le taux de chômage des jeunes hommes est habituellement plus élevé que celui des jeunes femmes. En 2016, le taux de chômage des jeunes hommes a augmenté de 3,0 points de pourcentage pour atteindre 14,8 % au cours de l'année, alors que ce même taux chez les jeunes femmes a seulement augmenté de 0,2 point de pourcentage pour se situer à 11,3 %.

Depuis 2010, moins de jeunes étaient actifs sur le marché du travail manitobain. L'an dernier fut la septième année consécutive où le taux d'activité des jeunes se trouvait en deçà de 70 %. Avant cela, le taux d'activité des

jeunes Manitobains avait glissé sous le seuil de 70 % qu'une seule fois depuis 1980. De plus, près de 45 % des jeunes salariés de la province travaillaient à temps partiel en 2016.

### Travailleurs âgés

En 2016, les travailleurs âgés de 55 ans et plus représentaient près de 21,0 % de la population active occupée du Manitoba. Au cours des cinq dernières années, l'emploi chez le groupe des 55 ans et plus s'est accru à un rythme presque quatre fois plus rapide que celui de la population d'âge actif (15 ans et plus). En fait, le nombre d'emplois dans ce groupe d'âge a augmenté de près de 17 600 postes entre 2011 et 2016. La forte croissance de l'emploi pour ce groupe d'âge peut être expliquée par le vieillissement de la population et par l'augmentation de l'activité chez les travailleurs âgés. Quoi qu'il en soit, les paiements de transfert du gouvernement et des régimes de retraite privés restent la principale source de revenus pour les travailleurs plus âgés. Le revenu d'emploi ne représentait que 16,5 % de la principale source de revenus des travailleurs âgés en 2014<sup>72</sup>.

### Aînés

La population âgée (65 ans et plus) du Manitoba a augmenté de façon constante ces 15 dernières années, passant de 157 000 à 198 000 personnes en 2016. Cette tendance se poursuivra au cours des prochaines années à mesure que les baby-boomers entrent dans cette catégorie d'âge.

La participation au marché du travail poursuit sa croissance dans ce groupe d'âge. En 2011, seulement 13,7 % des personnes âgées de plus de 65 ans étaient actives. Depuis ce temps, ce taux a toutefois considérablement augmenté pour atteindre un niveau jamais enregistré (16,2 %) en 2016. Le taux de chômage est bas dans cette catégorie d'âge, étant donné que les programmes gouvernementaux de soutien du revenu deviennent accessibles à ce groupe et permettent aux personnes âgées de sortir du marché du travail avec plus de facilités.

### Personnes handicapées

Le Manitoba présente le taux d'invalidité le plus élevé au pays, dépassant la moyenne nationale de 2 points de pourcentage. En 2012, 15,6 % de la population manitobaine déclarait avoir un handicap, par rapport à 13,7 % de l'ensemble de la population canadienne<sup>73</sup>.

En 2012, le taux de chômage des personnes handicapées avoisinait le double de celui du reste de la population, soit 8,6 % par rapport à 4,8 %. En outre, beaucoup moins de personnes handicapées ont participé au marché du travail. En fait, en 2012, la participation au marché du travail des personnes handicapées était seulement de 61,7 %, contre 81,2 % pour la population non handicapée.

**Remarque :** Les auteurs ont pris un soin particulier à rédiger ce document en fondant leurs recherches sur des informations sur le marché du travail qui étaient exactes et pertinentes au moment de la publication. Le marché du travail étant en évolution constante, les données fournies peuvent avoir changé depuis la publication de ce document. Nous encourageons les lecteurs à consulter d'autres sources pour obtenir des renseignements supplémentaires sur l'économie et le marché du travail locaux. Les renseignements présentés dans ce document ne reflètent pas nécessairement les politiques officielles d'Emploi et Développement social Canada.



**Préparé par :** Direction de l'information sur le marché du travail, Service Canada, Manitoba

**Pour de plus amples informations,** veuillez contacter l'équipe de l'IMT : [NC-LMI-IMT-GD@hrsdc-rhdcc.gc.ca](mailto:NC-LMI-IMT-GD@hrsdc-rhdcc.gc.ca)

© Sa Majesté la Reine du chef du Canada, représentée par Emploi et Développement social Canada, 2017, tous droits réservés.

---

<sup>1</sup> Statistique Canada, Tableau CANSIM 051-0001

<sup>2</sup> Fonds monétaire international A Shifting Global Economic Landscape. Janvier 2017. Tiré de <https://www.imf.org/external/pubs/ft/weo/2017/update/01/> (en anglais seulement)

<sup>3</sup> Goldman Sachs, 2017 Macroeconomic Outlook

<sup>4</sup> Consensus Economic Inc. Energy and Metals Consensus Forecasts. 20 février, 2017

<sup>5</sup> The Financial Times. China capital outflows: Bank loans dwarf foreign deals. 17 décembre 2016

<sup>6</sup> Fonds monétaire international. Produit intérieur brut basé sur la parité des pouvoirs d'achat.

<sup>7</sup> Euromonitor International. Global Economies and Consumers 2017. Tiré de [http://go.euromonitor.com/rs/805-KOK-719/images/WP\\_Global\\_Economies\\_and\\_Consumers\\_in\\_2017.pdf](http://go.euromonitor.com/rs/805-KOK-719/images/WP_Global_Economies_and_Consumers_in_2017.pdf) (en anglais seulement)

<sup>8</sup> OCDE. Évaluation générale de la situation macroéconomique. 2016. Tirée de <https://www.oecd.org/fr/eco/perspectives/evaluation-generale-de-la-situation-macroeconomique-perspectives-economiques-ocde-novembre-2016.pdf>

<sup>9</sup> The Economist. Global inflation and market interest rates set to rise in 2017. 15 février 2017

<sup>10</sup> The Economist. System says slow. 16 avril 2017. Tiré de <http://www.economist.com/news/finance/21696883-fund-sees-danger-economic-doldrums-imf-downgrades-global-growth> (en anglais seulement)

<sup>11</sup> Source : The Conference Board of Canada. Canadian Outlook Executive Summary: Winter 2017. Ottawa: The Conference Board of Canada, 2017. <http://www.conferenceboard.ca/e-library/abstract.aspx?did=8540> AND Statistics Canada / Haver Analytics (en anglais seulement)

<sup>12</sup> Source : Statistics Canada / Haver Analytics

<sup>13</sup> Source : The Conference Board of Canada. Canadian Outlook Executive Summary: Winter 2017. Ottawa: The Conference Board of Canada, 2017. <http://www.conferenceboard.ca/e-library/abstract.aspx?did=8540> (en anglais seulement)

<sup>14</sup> Source : The Conference Board of Canada. Canadian Outlook Executive Summary: Winter 2017. Ottawa: The Conference Board of Canada, 2017. <http://www.conferenceboard.ca/e-library/abstract.aspx?did=8540> (en anglais seulement)

<sup>15</sup> TD Economics. Provincial Economic Forecast. 27 mars, 2017. [https://www.td.com/document/PDF/economics/qef/ProvincialEconomicForecast\\_Mar2017.pdf](https://www.td.com/document/PDF/economics/qef/ProvincialEconomicForecast_Mar2017.pdf) (en anglais seulement)

<sup>16</sup> TD Economics. Provincial Economic Forecast. 27 mars, 2017. [https://www.td.com/document/PDF/economics/qef/ProvincialEconomicForecast\\_Mar2017.pdf](https://www.td.com/document/PDF/economics/qef/ProvincialEconomicForecast_Mar2017.pdf) (en anglais seulement)

<sup>17</sup> Moody's: Oil prices to range between US\$40 and US\$60 until 2018 <http://www.thestar.com.my/business/business-news/2017/04/11/moodys-oil-prices-to-range-between-us40-and-us60-until-2018/> (en anglais seulement)

Get ready for pumped up prices! RBC's Helima Croft says crude could surge nearly 20% within months  
<http://www.cbc.com/2017/04/07/how-soaring-oil-prices-could-cost-you-at-the-gas-pump-rbc-says.html> (en anglais seulement)

<sup>18</sup> TD Economics. Provincial Economic Forecast. 27 mars, 2017.

[https://www.td.com/document/PDF/economics/gef/ProvincialEconomicForecast\\_Mar2017.pdf](https://www.td.com/document/PDF/economics/gef/ProvincialEconomicForecast_Mar2017.pdf) (en anglais seulement)

<sup>19</sup> The Globe and Mail (BC Edition). In B.C., a new Liberal minority faces bumpier economic road. 11 mai, 2017

<sup>20</sup> Source : Statistique Canada. Tableau CANSIM 380-0067— Dépenses de consommation finale des ménages trimestriel (dollars x 1 000 000), (consulté : 11 avril, 2017)

<sup>21</sup> Source : Statistique Canada. Tableau CANSIM 282-0002— Enquête sur la population active (EPA), estimations selon le sexe et le groupe d'âge détaillé annuel (personnes x 1 000). (consulté : 11 avril, 2017) AND Source: Statistique Canada. Tableau CANSIM 282-0072— Enquête sur la population active (EPA), estimations du salaire des employés selon le genre de travail, le Système de classification des industries de l'Amérique du Nord (SCIAN), le sexe et le groupe d'âge annuel (dollars courants). (consulté : 11 avril, 2017)

<sup>22</sup> Source : Statistique Canada. The Daily: Labour Force Survey, December 2016. Publié à 8 h 30, heure de l'Est dans The Daily, vendredi, 6 janvier, 2017.

<sup>23</sup> Source : Statistique Canada. The Daily: Labour Force Survey, December 2016. Publié à 8 h 30, heure de l'Est dans The Daily, vendredi, 6 janvier, 2017.

<sup>24</sup> Source : Statistique Canada. Tableau CANSIM 282-0087 Enquête sur la population active (EPA), estimations selon le sexe et le groupe d'âge, désaisonnalisées et non désaisonnalisées mensuel (personnes sauf indication contraire)). (consulté : 3 mai, 2017)

<sup>25</sup> Source : Statistique Canada. Tableau CANSIM 378-0123— Comptes du bilan national, indicateurs financiers, ménages et institutions sans but lucratif au service des ménages trimestriel (pourcentage)). (consulté : 11 avril, 2017)

<sup>26</sup> Source : The Conference Board of Canada. Canadian Outlook Executive Summary: Winter 2017. Ottawa: The Conference Board of Canada, 2017.

<sup>27</sup> Statistique Canada, Tableau CANSIM 379-0030. 2016.

<sup>28</sup> Ibid

<sup>29</sup> Ibid

<sup>30</sup> Conference Board du Canada (22 décembre 2016). Provincial Outlook Economic Forecast: Manitoba—Autumn 2016 (abonnement requis). Données extraites du site Web suivant (en anglais seulement): <http://www.conferenceboard.ca/e-library/abstract.aspx?did=8519>

<sup>31</sup> The Conference Board du Canada, Provincial Outlook Economic Forecast—Manitoba. Winter 2017.

<sup>32</sup> Ibid

<sup>33</sup> Ibid

<sup>34</sup> Statistique Canada, Tableau CANSIM 379-0030. 2016

<sup>35</sup> Industrie Canada, Données sur le commerce en direct.

<sup>36</sup> Ibid

<sup>37</sup> CBC News. China agrees to maintain Canada's access to \$2.6B canola market through 2020. September 27, 2016. <http://www.cbc.ca/news/politics/canada-china-beef-canola-1.3773980> (en anglais seulement)

<sup>38</sup> Source : Industrie Canada, Données sur le commerce en direct, oléagineux (exportation), 2016.

<sup>39</sup> Ibid

<sup>40</sup> <http://fr.canolacouncil.org/marchés-et-statistiques/aperçu-de-l'industrie/>

<sup>41</sup> Source : Industrie Canada, Données sur le commerce en direct — Abattage et transformation d'animaux (exportations), 2016.

<sup>42</sup> Ibid

<sup>43</sup> [https://www.gov.mb.ca/trade/globaltrade/agrifood/po\\_livestock/pork.html](https://www.gov.mb.ca/trade/globaltrade/agrifood/po_livestock/pork.html) (en anglais seulement)

<sup>44</sup> Source: Industrie Canada, Données sur le commerce en direct, Fabrication de produits pharmaceutiques et de médicaments (exportations), 2016.

<sup>45</sup> <http://www.lsam.ca/member-directory/view,profile/277/valeant-pharmaceuticals-international-inc> (en anglais seulement)

<sup>46</sup> <http://www.lsam.ca/member-directory/view,profile/277/valeant-pharmaceuticals-international-inc> (en anglais seulement)

<sup>47</sup> Source : Industrie Canada, Données sur le commerce en direct, 25 principales industries du Manitoba, 2016.

<sup>48</sup> Statistique Canada, Tableau CANSIM 051-0001

<sup>49</sup> Gouvernement du Manitoba, Données statistiques sur l'immigration au Manitoba : Rapport statistique de 2014. [http://www.gov.mb.ca/labour/immigration/pdf/manitoba\\_immigration\\_facts\\_report\\_2014.fr.pdf](http://www.gov.mb.ca/labour/immigration/pdf/manitoba_immigration_facts_report_2014.fr.pdf) (en anglais seulement)

<sup>50</sup> Du 1er juillet au 30 juin. Source : Statistique Canada, Tableau CANSIM 051-0019

<sup>51</sup> Conference Board du Canada, Provincial Outlook Economic Forecast: Manitoba — Winter 2017.

<sup>52</sup> Ibid

<sup>53</sup> Enviro Trec, Winnipeg Lands Aircraft Centre, 10 décembre 2016, <http://www.envirotrec.ca/2016/12/10/winnipeg-lands-aircraft-centre/> (en anglais seulement).

<sup>54</sup> Conference Board du Canada, Provincial Outlook Economic Forecast: Manitoba-Autumn 2016, 22 décembre 2016. <http://www.conferenceboard.ca/e-library/abstract.aspx?did=8519> (en anglais seulement)

<sup>55</sup> Pembina Valley Online, Hyllife Announces \$125 Million Expansion, 15 octobre 2016. <https://www.pembinavalleyonline.com/ag-news/hyllife-announces-125-million-expansion> (en anglais seulement).

<sup>56</sup> Food in Canada News, Canada & Manitoba Invest in Maple Leaf Bacon Expansion, 21 juillet 2016.

---

<http://www.foodincanada.com/food-in-canada/manitoba-federal-governments-invest-maple-leaf-expansion-134498/> (en anglais seulement).

<sup>57</sup> The Reminder News, Huidbay Mine Closures will Mean Major Reductions at Flin Flon Surface Operations, 21 janvier 2017 <http://www.there minder.ca/news/local-news/huidbay-mine-closures-will-mean-major-reductions-at-flin-flon-surface-operations-1.8137461> (en anglais seulement).

<sup>58</sup> The Globe and Mail, Vale Closing Nickel Operations in Manitoba, puts Potash Mine on Hold, 19 novembre 2015, <http://www.theglobeandmail.com/report-on-business/industry-news/energy-and-resources/vale-potash-puts-saskatchewan-mine-project-on-hold/article27372521/> (en anglais seulement).

<sup>59</sup> CBC News. Thompson mine to close in October, will put at least 150 out of work. 16 mai 2017. <http://www.cbc.ca/news/canada/manitoba/thompson-mine-closure-1.4117616> (en anglais seulement).

<sup>60</sup> CTV News Winnipeg (18 novembre 2016). \$2.5 billion pledged for Manitoba highways over next 5 years. Source : <http://winnipeg.ctvnews.ca/2-5-billion-pledged-for-manitoba-highways-over-next-5-years-1.3166878> (en anglais seulement).

<sup>61</sup> Conference Board du Canada (22 décembre 2016). Provincial Outlook Economic Forecast: Manitoba—Autumn 2016 (inscription requise). Source : <http://www.conferenceboard.ca/e-library/abstract.aspx?did=8519> (en anglais seulement).

<sup>62</sup> CBC News, Manitoba Hydro to Shrink Workforce by roughly 900 positions, 3 février 2017. <http://www.cbc.ca/news/canada/manitoba/manitoba-hydro-reductions-1.3966055> (en anglais seulement).

<sup>63</sup> CBC News (25 juillet 2016). Port of Churchill layoffs “came out of nowhere,” says town’s mayor. Source : <http://www.cbc.ca/news/canada/manitoba/port-churchill-layoffs-1.3694830> (en anglais seulement).

<sup>64</sup> CBC News Manitoba, MPI, Liquor and Lotteries to Trim 15%, Manitoba Premier Says, 6 février 2017. <http://www.cbc.ca/news/canada/manitoba/reduction-targets-for-manitoba-crowns-1.3969722> (en anglais seulement).

<sup>65</sup> CBC News Manitoba, Massive New Winnipeg Outlet Mall to Hold Grand Opening in May, 8 mars 2017. <http://www.cbc.ca/news/canada/manitoba/outlet-collection-winnipeg-mall-1.4015450> (en anglais seulement).

<sup>66</sup> CBC New Manitoba, Manitoba Boosts Funds for Asylum Seekers, Calls on Feds to Step up, 23 février 2017. <http://www.cbc.ca/news/canada/manitoba/manitoba-refugees-border-1.3995642> (en anglais seulement).

<sup>67</sup> Statistique Canada, Enquête sur la population active, Tableau CANSIM 282-0125, 01-06-2017.

<sup>68</sup> <http://www.cbc.ca/news/canada/manitoba/pea-plant-manitoba-1.3941631> (en anglais seulement).

<sup>69</sup> Statistique Canada, Tableau CANSIM 282-0102, 2016.

<sup>70</sup> Statistique Canada, Tableau CANSIM 282-0226, 2016.

<sup>71</sup> Statistique Canada, Tableau CANSIM 282-0008, 2016.

<sup>72</sup> Statistique Canada, Tableau CANSIM 111-0035, 2014.

<sup>73</sup> Statistique Canada (2012). Enquête canadienne sur l’incapacité 2012. Source : <http://www.statcan.gc.ca/pub/89-654-x/2013001/tbl-fra.htm>.