

03



Statistique Canada / Statistics Canada

infomat

Bulletin hebdomadaire

Le 13 juin 1980

Balance canadienne des paiements

Après désaisonnalisation, le déficit du compte courant a diminué de 24% au premier trimestre de 1980 pour s'établir à \$680 millions, soit le niveau le plus faible enregistré depuis le quatrième trimestre de 1977; non corrigé des variations saisonnières, le déficit s'est chiffré à \$1,302 millions. Les mouvements de capitaux, qui ne sont pas désaisonnalisés, se sont soldés par un afflux de \$462 millions, tandis que le poste d'équilibre comptable, qui représente les erreurs et omissions nettes dans les estimations enregistrées des opérations courantes et en capital, a été équivalent à une entrée nette de \$195 millions. Compte tenu d'une allocation supplémentaire de droits de tirage spéciaux totalisant \$217 millions, la valeur des opérations sur avoirs monétaires officiels nets destinées à financer le déficit global décrit plus haut a atteint \$428 millions.

Les faits saillants du trimestre sont les suivants:

- une hausse de 10% de l'excédent désaisonnalisé des marchandises, qui est passé à \$1,755 millions, le taux de croissance des exportations (4%) ayant dépassé de 1% celui des importations. La totalité de cette progression s'explique par le renchérissement des marchandises, car tant les exportations que les importations ont diminué en volume;
- parmi les exportations, des données provisoires dégagent de fortes hausses (après désaisonnalisation) pour les minerais et concentrés du fer, le papier journal et le cuivre et ses alliages; par contre, d'importantes chutes ont été observées pour les produits automobiles et le bois de construction. Du côté des importations, le pétrole brut, les produits du pétrole et du charbon, les machines industrielles et les métaux non ferreux ont réalisé les gains les plus forts, alors que les produits automobiles et les produits de laminerie ont accusé d'importantes baisses;
- une contraction de \$53 millions du déficit désaisonnalisé des invisibles, qui s'est fixé à \$2,435 millions en raison, dans une large mesure, de la réduction du déficit affiché par le compte des voyages et celui des intérêts et dividendes. Les recettes au titre des voyages ont augmenté principalement sous l'effet d'un accroissement du nombre de visiteurs

DERNIÈRES STATISTIQUES MENSUELLES

EMPLOI, REVENU

			Mois précédent	Variation annuelle en %
Gains moyens hebdomadaires (\$)	mars	308 73p	306 53r	9.8
Revenu du travail (millions \$)	fév.	12,379.8p	12,252.7r	11.1
Personnes occupées (en millions)	mai*	10 61	10 35	2.4
Chômeurs	mai*	904,000	937,000	8.1

STOCKS

Grands magasins (millions \$)	mars	2,412.4p	2,300.3p	7.8
Appartenant aux fabricants (millions \$)	mars	26,905.5p	26,877.4r	19.7
Grossistes (millions \$)	mars	12,727.7p	12,538.4p	18.8

COMMANDES

Nouvelles commandes des fabricants (millions \$)	mars	14,181.9p	13,581.5r	4.5
Commandes des fabricants en carnet (millions \$)	mars	18,384.9p	18,228.9r	19.4

PRIX

Prix à la consommation (1971=100)	avr.	205.2	204.0	9.2
Ensemble (IPC) sans les aliments	avr.	190.2	188.9	9.8
Indice des prix des maisons neuves (1976=100)	mars	115.9	114.7	6.6
Indice synth. (22 villes), salaires, construction (1971=100)	mars	230.9	230.9	5.1
Prix de vente dans l'industrie (1971=100)	avr.	240.3p	239.0r	12.9

BÂTIMENT ET TRAVAUX PUBLICS

			Cumulatif	
Permis de construire (millions \$)	mars	1,030.3p	2,618.9p	15.4
Mises en chantier dans les centres urbains (unités)	avr.	9,475	32,562	-12.5

ÉNERGIE

Production de charbon (milliers de tonnes métriques)	fév.	2 587.7	5 184.5	-3.9
Production d'électricité (TW.h)	mars	34.3	103.4	5.4
Production de gaz (en millions de m3)	fév.	8 877.2	19 343.9	-1.6
Raffinage du pétrole (millions de mètres cubes)	mars	9.94p	28.42p	3.1

COMMERCE EXTÉRIEUR

Exportations, base balance des paiements (millions \$)	avr.	6,168.4p	24,725.7	23.4
Importations, base balance des paiements (millions \$)	avr.	6,439.8p	23,271.9	17.5

PRODUCTION

Acier (lingots — milliers de tonnes métriques)	mai*	1 418.0p	5 362.2p	2.4
--	------	----------	----------	-----

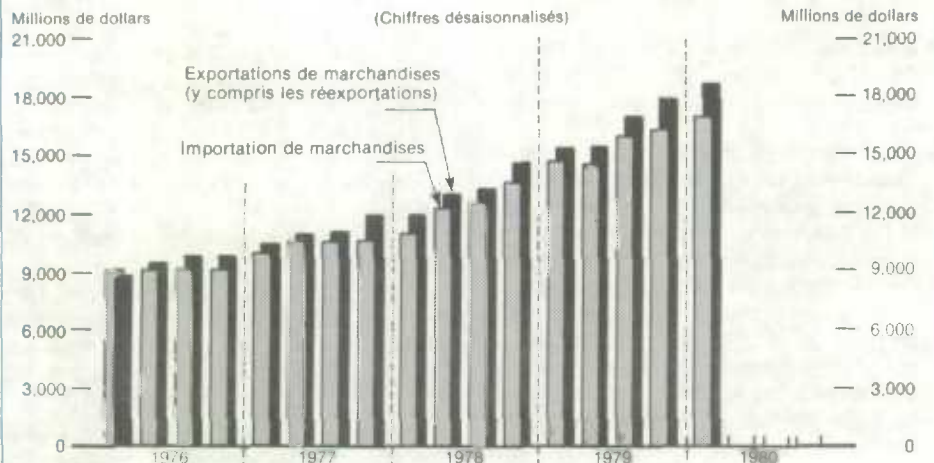
VENTES

Ventes des grands magasins (millions \$)	avr.	684.9p	2,382.9p	11.0
Livraisons des fabricants (millions \$)	mars	14,025.9p	39,551.2p	11.4
Ventes de véhicules automobiles neufs (millions \$)	avr.	1,116.8	3,854.2	6.4
Ventes au détail (millions \$)	avr.*	6,754.5p	24,096.6p	8.6
Ventes de gros (millions \$)	mars	6,432.7p	18,031.5p	6.4

Statistiques non désaisonnalisées. p—provisoires. r—révisées. *—nouveau cette semaine.

Exportations et importations canadiennes de marchandises*

Variation d'un trimestre à l'autre

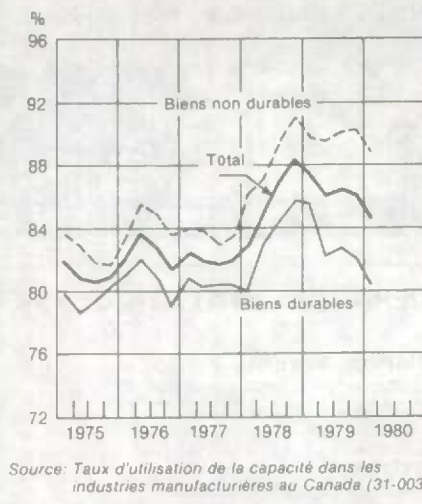


*Base balance des paiements
Source: Service de Commerce extérieur (28-001)

d'une journée en provenance des États-Unis qui sont venus profiter des prix nettement inférieurs de l'essence au Canada. En outre, le repli des dépenses des Canadiens à l'étranger s'explique probablement par la majoration des coûts. La baisse des paiements d'intérêts et de dividendes a été provoquée par une brusque chute des dividendes par rapport au niveau exceptionnellement élevé au trimestre précédent;

- un revirement de \$1,300 millions dans les mouvements de capitaux à long terme, qui se sont soldés par une entrée de \$1,066 millions. Ce changement s'explique surtout par un recul de 70% des investissements directs du Canada à l'étranger, qui avaient été exceptionnellement forts au trimestre précédent, par un accroissement de la vente de nouvelles émissions d'obligations (principalement en janvier, vue l'escalade des taux d'intérêt dans la deuxième partie du trimestre) et d'actions en circulation à des non-résidents (surtout lors du redressement des cours boursiers en janvier et février), et par une diminution de la sortie nette liée aux achats de nouveaux titres étrangers. Ces mouvements ont été en partie compensés par une forte baisse des entrées nettes provenant des investissements directs étrangers au Canada et par un revirement dans les "autres transactions sur capitaux à long terme", qui ont donné lieu à une sortie nette;
- un retournement de plus de \$3.6 milliards dans les capitaux à court terme, qui se sont soldés par une sortie de \$604 millions; les banques à charte canadiennes ont réduit leur passif net auprès des non-résidents, ce qui a laissé une sortie nette, tandis que le solde des autres transactions sur capitaux à court terme s'est également transformé en sortie de capitaux. En revanche, les opérations sur effets du marché monétaire, qui avaient donné lieu à une sortie nette le trimestre précédent, se sont soldées par une entrée supérieure à \$1.1 milliard; en effet, le déport appréciable sur le dollar canadien a laissé un différentiel de rendement non couvert à terme suffisant pour encourager l'augmentation nette de tels investissements par les non-résidents;
- une attribution de 141 millions de droits de tirage spéciaux (\$217 millions) au Canada par le Fonds monétaire international;
- un déficit global de \$645 millions au titre des opérations courantes et de capital (enregistrées et non enregistrées) qui, avec l'allocation de droits de tirage spéciaux, a été financé par des mouvements monétaires officiels nets de \$428 millions. Les avoirs de réserve ont baissé de \$425 millions, tandis que les opérations sur engagements correspondants en devises ont produit, à cause de la variation du taux de change, un chiffre résiduel de \$3 millions;
- la moyenne du cours du dollar canadien à midi s'est établie à 85.89 cents améri-

Taux d'utilisation de la capacité dans les industries manufacturières au Canada, par trimestre



cains pour le trimestre, contre 85.11 cents le trimestre précédent. Le dollar canadien s'est nettement apprécié en janvier et février, mais il a connu un mouvement inverse en mars pour clôturer le trimestre de 83.60 cents américains. On a également observé une légère amélioration du cours moyen effectif du dollar canadien après pondération en fonction des échanges commerciaux.

Pour plus de renseignements, communiquer avec M. D.K. McAlister (613-005-0743), Division de la balance des paiements, Statistique Canada, Ottawa K1A 0T6.

Emploi, gains et durée du travail

Les premières estimations de l'emploi pour l'ensemble des industries révèlent une progression de 0.1% de février à mars 1980. Toutes les divisions de l'activité économique ont enregistré des gains à l'exception des manufactures, de la construction et du commerce qui ont subi des pertes. Toutes les régions ont progressé à l'exception du Québec qui n'a pas varié et de la région des Prairies qui a régressé.

Les gains hebdomadaires moyens ont augmenté de 0.7% au niveau de l'ensemble des industries du Canada. On a observé une hausse dans toutes les divisions de l'activité économique à l'exception des transports, communications et autres services publics et des finances, assurances et immeuble qui ont connu des baisses. Toutes les régions ont participé à cette hausse.

Le nombre moyen d'heures hebdomadaires a augmenté dans les mines (y compris le broyage), dans les manufactures et dans la construction. Les gains horaires moyens ont progressé dans les mines (y compris le broyage), dans les manufactures et dans la construction.

Des données plus détaillées pour janvier et février seront publiées dans le numéro de mars de *Emploi, gains et durée du travail* (72-002, \$4/\$40).

Permis de bâtir

L'activité dans le domaine des permis de construction a subi un contretemps sérieux en mars, alors que la valeur des nouvelles constructions a chuté de 19.0% à un taux désaisonnalisé de \$1,107.1 millions par rapport au total révisé de \$1,366.9 millions en février. Les secteurs domiciliaires et non domiciliaires ont tous deux contribué à ce ralentissement. En mars 1979, la valeur des nouvelles constructions était estimée à \$1,189.8 millions.

Les permis domiciliaires qui depuis quelques mois déjà montraient des signes de faiblesse ont diminué de 15.8% à un taux désaisonnalisé de \$533.1 millions comparativement à \$633.4 millions en février. En mars, les municipalités ont autorisé la construction de 6,168 maisons individuelles et 4,745 logements multiples comparativement à 9,213 maisons individuelles et 5,236 logements multiples en février. La performance en mars permet de prévoir que le taux annuel des mises en chantier pourrait tomber aux environs de 135,000 dans les prochains mois, le taux le plus bas depuis 1966 alors que 134,474 logements ont été mis en chantier.

Les permis non domiciliaires ont aussi fléchi (21.8%) passant de \$733.5 millions en février à \$574.0 millions en mars. La valeur des constructions commerciales est celle qui a subi la baisse la plus considérable (25.6%) de \$381.6 millions à \$283.9 millions en mars. La valeur des nouvelles installations industrielles (\$145.1 millions) en mars était 13.7% plus basse qu'en février (\$168.1 millions), tandis que celle des projets d'initiative publique a diminué de 21.2%, de \$183.8 millions qu'elle était en février à \$144.9 millions en mars.

À la fin de mars 1980, les municipalités avaient délivré des permis de construction d'une valeur de \$2,618.9 millions, soit 15.4% de plus qu'à la même date en 1979 (\$2,269.4 millions). Durant la période de trois mois, les provinces suivantes ont enregistré des hausses: Terre-Neuve, 70.3%; Ontario, 12.6%; Saskatchewan, 25.6%; Alberta, 23.4% et Colombie-Britannique, 49.7%. Dans les autres provinces, les diminutions ont été comme suit: Île-du-Prince-Édouard, 20.2%; Nouvelle-Écosse, 23.6%; Nouveau-Brunswick, 54.3%; Québec, 0.4%; Manitoba, 57.8%.

Pour plus de renseignements, commander la livraison de mars de *Permis de bâtir* (64-001, \$3.50/\$35).

Administrations locales

Le nombre d'employés des administrations publiques locales à la fin de mars s'établissait à 267,214, chiffre a peu près inchangé par rapport au 31 décembre précédent (267,301).

La feuille de paie brute totale de ces employés au cours du premier trimestre 1980 s'est chiffrée à \$984,597,000, une diminution de 5.9% comparativement à \$1,046,777,000 pendant le trimestre précédent.

Pour plus de renseignements, commander la livraison de janvier-mars de *L'emploi dans les administrations* (72-009, \$4/\$16).

Documents d'analyse sur des études de modèles économiques

On peut obtenir auprès de la Division de l'analyse structurelle de Statistique Canada toute une série de documents d'analyse portant sur diverses questions économiques.

La division s'occupe essentiellement de la mise au point et de la tenue à jour des modèles économiques (voir l'article intitulé **Données fournies sur demande à partir de modèles structurels**, *Infomat* du 8 février 1980), et ses documents d'analyse étudient les renseignements tirés de ces modèles.

Les documents susmentionnés donnent une idée des ouvrages d'analyse qui sont disponibles.

Structural Change in the Canadian Economy 1961-71

Ce document analyse l'évolution structurelle de l'économie canadienne, comme l'indiquent les tableaux d'entrées-sorties pour les années 1961 à 1971, en dollars de 1961. Il décrit dans quelle mesure l'évolution de la demande finale et celle des techniques ont contribué séparément à la variation globale de la fourniture des biens et des services nationaux et étrangers. La structure de la production est étudiée du point de vue de l'évolution du couplage des industries et du mélange des entrées utilisées dans la production.

The Process Encyclopedia, Introduction and Feasibility

Destiné à "étouffer" en premier lieu la notion d'encyclopédie de processus, ce document définit et caractérise ce concept, puis se penche sur diverses questions connexes, comme la faisabilité et le coût d'une telle encyclopédie, la structure du système d'information qui abriterait une telle base de données, et les utilisations attendues de cette entreprise.

Energy Futures: Scenarios and Perturbations. A Demonstration of the Statistics Canada Long Term Simulation Model

Ce document met en valeur la philosophie et le fonctionnement du modèle de simulation à long terme, en soulignant son aptitude à servir de modèle de la demande d'énergie.

An Energy Analysis of Canadian External Trade, 1966

Ce document analyse l'impact du commerce extérieur de 1966 sur la base de ressources énergétiques du Canada, et donne aussi une introduction à la méthodologie et à la terminologie de l'analyse énergétique, les considérations théoriques relatives au traitement du commerce extérieur dans cette analyse, et les résultats thématiques qui clarifient et expliquent les calculs quantitatifs.

Space Heating Scenarios for Ontario: A Demonstration of the Statistics Canada Household Model

Le modèle des ménages offre à la fois un cadre de simulation et une base de données connexes pour le parc de logements, la construction et la consommation

Décisions du comité des publications

À Statistique Canada, tout projet de publication nouvelle doit être examiné et approuvé par un comité connu sous le nom de Comité des publications de Statistique Canada. L'approbation par ce comité donne à la division responsable de Statistique Canada l'autorisation de procéder à la préparation de la nouvelle publication. Cependant, elle n'est pas une garantie que la publication ne sera pas annulée ou remise à plus tard. Les publications approuvées par le comité dont on donne ici la liste doivent être considérées seulement comme des publications ayant de fortes chances d'être produites par Statistique Canada.

Outre les projets de nouvelles publications, les projets d'annulation et de modification des publications existantes de Statistique Canada doivent également être approuvés par le Comité des publications.

Nouvelles publications

La Division du commerce et des services fera paraître une publication hors série intitulée **Commerce de détail — Statistiques chronologiques**, qui figurera au catalogue.

La Division de la santé fera paraître une publication hors série intitulée **Sorties de malades mentaux des quartiers non psychiatriques des hôpitaux généraux**, qui ne figurera pas au catalogue.

La Division des industries manufacturières et primaires fera paraître les trois publications annuelles suivantes pour remplacer celles qui ont été supprimées:

- **Carrières et sablières** (n° 26-225 au catalogue) qui remplace **Sablières et gravières** (n° 26-215 au catalogue) et **Carrières** (n° 26-217 au catalogue).
- **Mines non métalliques** (n° 25-224 au catalogue) qui remplace les sept publications suivantes: **Mines d'amiante** (n° 26-205 au catalogue); **Mines de charbon** (n° 26-206 au catalogue); **Tourbières** (n° 26-212 au catalogue); **Mines de gypse** (n° 26-221 au catalogue); **Mines de feldspath et de quartz** (n° 26-208 au catalogue); **Mines de sel** (n° 26-214 au catalogue); et **Mines de potasse** (n° 26-222 au catalogue).
- **Mines métalliques** (n° 25-223 au catalogue) qui remplace les sept publications suivantes: **Mines de quartz aurifère et mines de cuivre-or-argent** (n° 26-209 au catalogue); **Mines de fer** (n° 26-210 au catalogue); **Mines de nickel-cuivre** (n° 26-211 au catalogue); **Mines d'argent-cobalt et mines d'argent-plomb-zinc** (n° 26-216 au catalogue); et **Mines métalliques diverses** (n° 26-219 au catalogue).

La Division des transports et des communications fera paraître une publication hors série intitulée **Statistical Information on Transportation Available from Federal and Provincial Governments**, qui ne figurera pas au catalogue.

Changements concernant les publications

Le bulletin **Avortements thérapeutiques, Canada, chiffres préliminaires** (n° 82-211 p au catalogue) ne paraîtra plus. En commençant par les données de 1979, on fera paraître une nouvelle publication intitulée **Faits essentiels sur les avortements thérapeutiques, Canada** (n° 82-215 au catalogue). La publication **Avortements thérapeutiques** (n° 82-211 au catalogue) continuera à paraître.

Les renseignements publiés dans **Consommation apparente des aliments par personne au Canada** (n° 32-226 au catalogue) et dans **Estimations de la production et de la disparition des viandes** (n° 32-220 au catalogue) qui ont été supprimés, seront maintenant publiés dans un seul bulletin **Consommation apparente des aliments par personne au Canada**, qui sera composé de deux parties, chacune portant un numéro de catalogue distinct: 32-229 pour la partie I et 32-230 pour la partie II.

La **Classification des produits industriels** (n° 12-541 au catalogue), manuel de travail pour l'application de la classification type des produits (CTP) dans le domaine de la statistique des produits industriels, ne figurera plus au catalogue.

La publication annuelle **Les finances publiques provinciales — Actif, passif, sources et utilisations des fonds** (n° 68-209 au catalogue) portera désormais le titre de **Les finances publiques provinciales — Actif, passif, provenance et utilisation des fonds**. Le numéro de catalogue restera le même.

finale d'énergie dans le secteur résidentiel canadien.

Canadian Inter-regional Input-Output Tables, Sources and Methodology

Ce document décrit les diverses sources des données relatives à un système d'entrées-sorties interrégionales et propose une méthode qui permet de concilier les mouvements interprovinciaux des produits aux contraintes en matière d'approvisionnement et d'utilisation de chaque produit au niveau provincial.

Calcul, d'après le modèle de prix de Statistique Canada, de l'inflation par les

coûts découlant de l'augmentation du prix national du pétrole brut au prix international

Cette étude est consacrée à la tendance récente de la politique du gouvernement canadien d'élever le prix du pétrole au niveau international et à la hausse parallèle du prix international.

Pour plus de renseignements ou pour obtenir des exemplaires de documents ou des services de consultation, veuillez communiquer avec la Division de l'analyse structurelle (613-995-0635), Statistique Canada, Ottawa K1A 0T6.

Contenu du recensement de 1981 approuvé

Le 8 mars 1980, le Cabinet a approuvé le contenu du recensement de 1981 de la population et du logement.

On se servira de deux questionnaires: une formule abrégée adressée à tous les Canadiens et une formule longue contenant des questions supplémentaires à envoyer à 20% des ménages choisis au hasard.

Voici le résumé des variables (questions) qui figureront dans le questionnaire:

Questions à toute la population

Population	Logement
Lien entre les membres du ménage	Soutien de ménage
Âge (date de naissance)	Mode d'occupation (propriété ou location)
Sexe	Type de logement
État matrimonial	
Langue maternelle	

Questions à 20% des ménages

Population	Lieu de travail
Lieu de naissance	Activité économique
Citoyenneté	Profession
Année d'immigration	Statut
Groupe ethnique	Nombre de semaines travaillées
Religion	Nombre de semaines travaillées à plein temps ou à temps partiel
Langue d'usage	Montant du revenu en 1980 par source
Langue officielle	
Niveau de scolarité (primaire, secondaire, universitaire, autre)	Logement
Grade, certificat ou diplôme	Période de construction
Fréquentation scolaire	Durée d'occupation
Lieu de résidence 5 ans auparavant (mobilité résidentielle)	Nombre de pièces
Fécondité (enfants nés vivants)	Nombre de salles de bain
Date du premier mariage	Système de chauffage
Activité sur le marché du travail:	Combustible utilisé pour chauffer le logement
Nombre d'heures travaillées la semaine précédente	Combustible utilisé pour chauffer l'eau
Mise à pied temporaire ou absence du travail	Réparations
Arrangements définis en vertu d'un nouvel emploi	Frais de chauffage et des services municipaux
Recherche de travail au cours des quatre dernières semaines	Loyer en argent
Raisons de l'impossibilité de travailler	Frais de propriétaire pour l'hypothèque et l'impôt foncier
Date du dernier travail	Valeur du logement
	Condominium

Une publication statistique destinée aux spécialistes des études du marché

Où pensez-vous trouver des statistiques sur la valeur des importations annuelles du raisin frais, la valeur des ventes au détail des meubles de maison en Nouvelle-Écosse, le nombre de places assises dans les cinémas de Winnipeg, ou le nombre de personnes âgées entre 20 et 34 ans vivant à Tunder Bay — le tout dans un seul volume?

Le Manuel statistique pour études de marché de 1980 contient plus de 230 tableaux statistiques nécessaires à l'étude des marchés. Comme le manuel regroupe en un seul volume un grand choix de renseignements sur la commercialisation au Canada, il peut servir à l'analyse des zones de marché de toute taille, d'envergure locale, régionale ou nationale.

Il rassemble en une seule publication une vaste gamme de données, essentielles aux spécialistes du marché pour prendre une décision saine. On ne peut pas s'attendre à ce qu'il contienne toutes les données nécessaires pour résoudre chacun des problèmes de commercialisation, mais il

constitue une excellente source de statistiques générales sur la commercialisation et indique où s'adresser pour plus de renseignements.

Pour permettre de déterminer les courants, le manuel englobe des données pour les années précédentes, qui sont compilées avec les statistiques les plus récentes. Il donne également, lorsque la chose est possible, des projections de la croissance démographique et de l'inscription scolaire.

Il y a un répertoire des principaux sujets pour vous aider à repérer dans les 313 pages du manuel les données dont vous avez besoin. Des définitions de termes et des observations spéciales permettent aux utilisateurs d'interpréter exactement les données totalisées.

Pour aider ceux qui cherchent des données plus détaillées, il y a une rubrique spéciale sur les sources d'information.

Pour plus de renseignements, veuillez communiquer avec les centres de consultation régionaux de Statistique Canada.

On peut se procurer des exemplaires du Manuel statistique pour études de marché (n° 63-224 au catalogue), moyennant \$25 au Canada (\$30 à l'étranger).

Données sur les banques à charte

L'Association des banquiers canadiens fait paraître dans une publication annuelle intitulée *Activités des statistiques nationales et provinciales sur les banques à charte du Canada*. Chaque numéro renseigne sur le nombre d'employés de banques au Canada, le nombre d'actionnaires canadiens et d'actionnaires ne résidant pas au Canada, le nombre de comptes de dépôt et celui de comptes d'épargne personnelle en dollars canadiens, les chèques encaissés sur les comptes d'épargne et ceux encaissés sur les comptes courants, les chiffres de l'actif et du passif par province, le nombre et le montant des prêts aux entreprises par catégorie, les prêts hypothécaires sur propriétés résidentielles et les prêts aux agriculteurs.

Les données primaires sont communiquées par la *Revue de la Banque du Canada*, le *ministère des Finances*, la *Société canadienne d'hypothèques et de logement* et *Statistique Canada*.

Pour obtenir un exemplaire gratuit de *Activités*, veuillez communiquer avec l'Association des banquiers canadiens (416-362-6092), boîte postale 282, Toronto Dominion Centre, Toronto M5K 1K2; 1801, avenue du Collège McGill, Bureau 720, Montréal H3A 2N4 (514-282-9480).

Exportations et importations totales selon les partenaires commerciaux (après désaisonnalisation)

Les exportations destinées à toutes les grandes régions ont régressé en avril. Les livraisons vers les États-Unis se sont chiffrées à \$3,810 millions en avril, en baisse de 6.4% (\$260 millions) après une diminution de 3% en mars. Les expéditions vers le Royaume-Uni ont chuté de 12% en avril pour s'établir à \$245 millions, tandis que celles vers les autres pays de la CEE ont fléchi de 5.4% pour passer à \$585 millions. Les exportations vers le Japon ont tombé de 0.7% (totalisant \$375 millions), celles vers les autres pays de l'OCDE, de 18% (\$215 millions) et celles vers les autres pays d'Amérique, de 4.3% (\$290 millions).

En ce qui concerne la tendance-cycle à court terme, les exportations à destination des États-Unis (qui contribuent pour environ 66% des livraisons totales) ont ralenti, le taux de croissance ayant passé de 1.9% en octobre à 0.8% en janvier, puis à 0.2% en février. Les expéditions vers le Royaume-Uni ont culminé en novembre 1979, ont faiblement baissé en décembre et sont restées à peu près au même niveau en janvier et février. Les exportations destinées aux autres pays de la CEE ont fortement progressé: de 5.8% en décembre 1979, l'accroissement est passé à 7.5% et au-delà en janvier et en février 1980. Les livraisons vers le Japon ont atteint leur sommet en novembre et elles ont régressé de moins de 1% par mois de décembre à février. Les expéditions vers les autres pays de l'OCDE ont marqué des hausses importantes entre octobre 1979 et février 1980 (7% en octobre et en novembre, 6%

Conférences et expositions

"Through the '80s: Thinking Globally, Acting Locally": la société dans les années 80: des mesures locales pour le bien commun. C'est sous ce thème que la cinquième conférence annuelle de l'Association canadienne des études prospectives recevra cette année à Toronto la troisième assemblée générale de la **World Future Society**, du 20 au 25 juillet. Pour plus de détails, écrire à l'Association canadienne des études prospectives, 100, rue Gloucester, pièces 302, Ottawa K2P 0H4 (613-236-9712), ou à la **World Future Society**, 4916, avenue Elmo, Washington, D.C. 20014, U.S.A.

Québec sera l'hôte cet été de la quinzième conférence annuelle de la **Society for College and University Planning**, qui se tiendra du 3 au 6 août. Le comité organisateur de la 15e conférence de la SCUP peut être rejoint à l'Université du Québec (418-657-2266), Ste-Foy, Québec J1V 2M3.

Une exposition sur l'éducation et les communications se tiendra du 19 au 21 août à l'école Holland Park School, Airlie Gardens, Londres W8, Angleterre. Pour plus de détails, écrire à EDTECH80, 43, rue Charlbert, Londres, Angleterre NW8 6JN.

Le mois suivant, l'Organisation de coopération et de développement économiques parrainera une conférence de trois jours sur la gestion institutionnelle dans l'enseignement supérieur (Institutional Management in Higher Education (IMHE), soit du 8 au 10 septembre à Paris. Pour plus de détails, communiquer avec Paul LeVasseur, IMHE Program, CERI-OCDE, 2, rue André-Pascal, 75775 Paris, France.

en janvier et 5% en février), alors que la croissance de celles vers les autres pays d'Amérique a ralenti, se fixant à moins de 1% en janvier et en février, contre plus de 3% en octobre 1979.

Les importations en provenance des États-Unis ont augmenté de 6.2% (\$250 millions) en avril pour atteindre \$4,360 millions. Après avoir chuté d'environ 18% en mars, les arrivages du Royaume-Uni se sont accrus de 14.2% pour totaliser \$175 millions, tandis que ceux des autres pays de la CEE ont monté de 21.5% pour se chiffrer à \$335 millions. Les importations provenant du Japon se sont haussées de 2.1% et elles se sont établies à \$215 millions. Après avoir grimpé le mois précédent, les importations en provenance des autres pays de l'OCDE ont baissé de 27% en avril pour passer à \$135 millions et celles des autres pays d'Amérique ont reculé de 18% pour se fixer à \$350 millions.

D'après la tendance-cycle à court terme, les importations provenant des États-Unis, qui représentent environ 70% des arrivages

totaux, ont faiblement régressé en novembre et décembre de 1979, mais elles se sont ressaisies au début de 1980, enregistrant un gain de 0.5% en janvier et de 1.2% en février. Les importations en provenance du Royaume-Uni ont diminué d'environ 1/2% par mois de novembre à janvier, puis elles se sont légèrement accrues en février. Le rythme de croissance des arrivages des autres pays de la CEE s'est modéré, n'atteignant pas 1% en décembre et en janvier et devenant nul en février. Les importations provenant du Japon se sont redressées au début de l'année: elles ont grimpé de 2.6% en janvier et de 3.4% en février après avoir progressé d'à peu près 1% par mois au dernier trimestre de 1979. Les arrivages en provenance des autres pays de l'OCDE ont culminé en janvier, puis baissé de 1.1% en février. Enfin, les importations provenant des autres pays d'Amérique ont marqué des hausses de plus en plus élevées; en effet, le taux de croissance est passé de 3% en octobre 1979 à 4% en novembre, puis à 5.6% en décembre et à 7.4% en janvier et en février 1980.

Organismes statistiques des administrations provinciales et territoriales

Le présent article sur le Yukon est le douzième et le dernier d'une série qui résumera les rôles et les responsabilités des organismes statistiques centraux des provinces et des territoires, surtout en matière de diffusion des données. Ces organismes statistiques sont liés directement ou indirectement par leur appartenance à l'appareil statistique national.

Au sein de l'administration publique du Yukon, le travail statistique relève essentiellement de la Sous-section de la planification et de la recherche économique du ministère du Tourisme et de l'Expansion économique.

Le mandat de la sous-section couvre une vaste gamme d'activités de planification et de recherche économique. Outre ce service statistique, elle assure également des services internes de recherche et de planification au gouvernement, au secteur privé et à l'ensemble de la population. Les services au gouvernement consistent essentiellement à fournir des rapports d'analyse et à proposer des mesures relativement à l'avenir du Yukon, en particulier dans les domaines de l'extraction minière, de l'énergie et de l'expansion économique.

Activités en 1979

Au cours de 1979, des études ont été effectuées sur diverses questions, par exemple: effet de l'extraction minière sur l'économie; projections démographiques; études de faisabilité sur la décentralisation de l'enseignement professionnel dans le territoire; changement de l'organisation de la société des alcools; emploi et chômage; et indicateurs économiques. La sous-section s'est aussi occupée activement du contrôle des projets d'expansion à grande échelle et de l'évaluation de leur répercussion sur la population en général et sur la population active. La mise au point d'instruments analytiques, comme le modèle de simulation de l'impact économique du Yukon, a permis à la sous-section d'élaborer des stratégies de développement à long terme pour le Yukon.

Projets pour 1980

Les projets pour 1980 comprennent l'application de deux accords fédéraux-territoriaux sur l'énergie. Le premier, l'accord entre le Canada et le Yukon concernant un programme d'encouragement de l'économie de l'énergie dans le cas des établissements commerciaux, industriels et institutionnels, vise à encourager et à aider les entreprises à économiser l'énergie. L'autre, l'accord entre le Canada et le Yukon concernant l'économie de l'énergie et de l'énergie renouvelable encouragera et aidera les projets de démonstration et d'économie de l'énergie.

La sous-section espère également lancer cette année un programme d'aide au développement des entreprises dans le but de diversifier la base économique du Yukon tout en l'orientant vers les ressources du territoire.

Des rapports statistiques sont publiés régulièrement d'après les données recueillies par la sous-section elle-même et par Statistique Canada. Citons par exemple: *The Yukon Rent Survey*, *The Yukon Price Survey*, *The Yukon Real Estate Survey*, *Yukon Labour Statistics*, et *The Yukon Economic Review*.

Pour plus de renseignements ou pour obtenir des exemplaires des publications statistiques du gouvernement du Yukon, veuillez communiquer avec Economic Research and Planning Unit, (403-667-5470), Boîte postale 2703, Whitehorse (Yukon), Y1A 2C6.

Ventes de véhicules automobiles neufs

En avril, les ventes de véhicules automobiles neufs ont totalisé 124,471 unités, 6.0% de moins qu'en avril 1979. Ce total comprend 75,144 voitures particulières (-13.0%) et 31,889 véhicules utilitaires (-7.5%) fabriqués au Canada et aux États-Unis, et 17,689 voitures particulières (+46.3%) et 1,749 véhicules utilitaires (+131.0%) fabriqués outre-mer.

La valeur totale des ventes a atteint \$1,116.8 millions (+6.1%), dont \$616.6 millions pour des voitures particulières (-1.8%) et \$373.9 millions (+9.3%) pour des véhicules utilitaires fabriqués au Canada et aux É.-U. Les ventes de voitures particulières fabriquées outre-mer ont atteint \$114.0 millions (+46.1%) et celles de véhicules utilitaires \$12.4 millions (+129.9%). Le total des véhicules utilitaires comprend 323 autocars et autobus valant \$10.2 millions.

Pour d'autres renseignements, commander la livraison d'avril de *Ventes de véhicules automobiles neufs* (63-007, \$2.50/\$25).

Voyages internationaux

Selon les statistiques préliminaires d'avril 1980, le nombre de résidents canadiens revenant de voyage à l'étranger a diminué par rapport à avril 1979. Le nombre de résidents des États-Unis visitant le Canada a continué à augmenter grâce à une augmentation exceptionnelle dans les entrées par automobile pour un jour seulement. D'autre part, les visiteurs en provenance de tous les autres pays a augmenté de façon marginale en avril 1980.

Selon les chiffres d'avril 1980, 2.9 millions de résidents du Canada sont revenus de voyage aux États-Unis, ce qui représente une diminution de 4.4% par rapport à avril 1979. Ceux revenant de pays autres que les États-Unis ont diminué de 13.9% pour s'établir à 131,000. Le nombre de résidents des États-Unis a augmenté de 36.2% pour se chiffrer à 2.5 millions alors que le nombre de visiteurs des autres pays s'est haussé de 0.1% à 107,000.

Depuis le début de l'année, 10.0 millions de résidents du Canada sont revenus des États-Unis, soit une augmentation de 0.9%; les résidents retournant de tous les autres pays ont totalisé 648,100, soit une baisse de 6%; il y a eu 8.0 millions de résidents des États-Unis qui sont venus au Canada, ce qui représente une hausse de 34.2%; et les visiteurs provenant de tous les autres pays ont augmenté de 14.1% pour s'établir à 288,000.

Le nombre de Canadiens revenant des États-Unis après un voyage de longue durée (ce qui comprend les entrées de plus d'une nuit en autocar ou en automobile, ainsi que toutes les entrées en avion,

bateau et train) a augmenté de 0.4% dans les quatre premiers mois en s'établissant à 3.4 millions; alors que le nombre de ceux revenant de tous les autres pays a baissé de 6.0% pour passer à 648,100. Le nombre de voyageurs de longue durée en provenance des États-Unis a augmenté de 1.3% pour se chiffrer à 1.6 million alors que les visiteurs en provenance des autres pays (sauf les voyageurs du même jour entrant par voie terrestre via les É.-U.) a grimpé de 13.5% comparativement à la période couvrant janvier à avril 1979 et s'est établi à 249,000.

Pour de plus amples renseignements, commander le numéro d'avril de Voyages internationaux — Renseignements préliminaires (66-002, \$1.50/\$15).

L'administration fédérale et les sciences naturelles

En 1978-79, les deux tiers des dépenses fédérales totales, qui s'élèvent à \$1,341.6 millions, ont été consacrées aux activités scientifiques des établissements fédéraux (\$896.1 millions).

La région de la capitale nationale reçoit presque le tiers des subventions fédérales au titre des sciences naturelles (\$423.9 millions).

Un peu plus de 80% des subventions fédérales au titre des sciences naturelles sont attribuées aux régions métropolitaines de recensement (\$1,087.2 millions).

Les 7,168 années-personnes du ministère de l'Environnement représentent 30% du personnel total affecté aux activités en sciences naturelles.

Pour plus de renseignements, commander le bulletin de service intitulé Statistique des sciences (13-003, vol. 4, n° 4, \$1.50).

La construction au Canada, 1978-1980

Le volume réel des travaux de construction en 1978 et 1979 s'est élevé à \$38,190.2 millions et \$42,370.7 millions respectivement. Il devrait passer à \$46,418.4 millions en 1980. Le programme de construction prévu pour 1980 dépasse celui de 1979 de \$4,047.8 millions (9.6%), contre des hausses de 6.7% et 10.9% en 1978 et 1979. La progression de 1979 est supérieure à ce qu'on avait prévue l'année précédente pour cette année-là (8.2%) et représente, en dollars constants, une hausse de 2.0%.

En ce qui concerne la valeur globale des travaux qui seront exécutés en 1980 dans les diverses branches d'activité, on prévoit des variations importantes par rapport à 1979. En pourcentage, le secteur des mines affiche l'accroissement le plus fort (31.3%), suivi de l'agriculture et de la pêche (16.2%) et des services publics (11.3%). L'industrie forestière marque un léger recul de 1.8%.

En 1980, les dépenses devraient augmenter dans toutes les provinces sauf au Nouveau-Brunswick, où l'on prévoit une baisse de 4.5%. Les progressions les plus importantes se chiffrent à 17.7% en Alberta, à 15% en Colombie-Britannique, à 14.3% en Saskatchewan et à 10.5% en Nouvelle-Écosse. En 1980, on envisage un gain de 9.4% pour la construction neuve et de 10.5% pour les travaux de réparation. La proportion de tous les travaux exécutés sous contrat en 1980 s'établira à 80.5%. La valeur des travaux de génie, qui représente 44.2% du volume total prévu pour 1980, dépasse de 14.3% les chiffres de 1979, alors que le bâtiment (55.8%) marque une hausse de seulement 6.1% sur l'année précédente. L'importance (en dollars) des travaux de génie exécutés est surtout imputable aux projets de construction classés au titre du gaz et du pétrole, ainsi que de l'énergie électrique. Comme on l'a déjà mentionné, le bâtiment progressera probablement de 6.1%; la croissance la plus forte (en dollars) sera enregistrée par la construction d'immeubles commerciaux (immeubles à bureaux, magasins, entrepôts, etc.) et d'habitations.

Pour d'autres renseignements au sujet des dépenses en construction par genre de construction, par province et selon les entrepreneurs à leur propre compte, communiquer avec la Division de la construction, Statistique Canada, Ottawa K1A 0T6. La publication La construction au Canada, 1978-1980 (64-201, au catalogue) paraîtra en juin.

Personnel enseignant à temps partiel: Croissance et caractéristiques

- En 1978-79, les enseignants à temps partiel représentaient plus de 5% du personnel total, sauf dans les Territoires du Nord-Ouest et les provinces de l'Atlantique.
- Entre 1972-73 et 1978-79, le personnel à temps partiel s'est accru de plus de 100% à Terre-Neuve, en Ontario, en Saskatchewan, en Alberta et en Colombie-Britannique, alors que les autres provinces ont affiché des hausses allant de 17% à 85%.
- Entre 1977-78 et 1978-79, le nombre d'enseignants à temps partiel a continué d'augmenter dans toutes les provinces sauf la Nouvelle-Écosse.
- Quatre-vingt pour cent des enseignants à temps partiel travaillent pendant au moins 50% de la semaine d'enseignement.
- Quatre-vingt-onze pour cent des enseignants à temps partiel sont des femmes.
- Quatre-vingt-un pour cent des enseignants à temps partiel travaillent au niveau élémentaire.
- Environ les deux tiers des enseignants à temps partiel sont âgés de moins de 40 ans (soit à peu près la même proportion que chez les enseignants à plein temps).
- Soixante-cinq pour cent des enseignants à temps partiel ont moins de 10 ans d'expérience au total, tandis que la proportion correspondante chez les enseignants à plein temps s'établit à 50%.
- Soixante-deux pour cent des enseignants à temps partiel travaillent pour leur employeur actuel depuis moins de cinq ans.
- On a observé une nette amélioration du niveau de compétence des enseignants à temps partiel: en 1978-79, 59% avaient fait quatre années d'études postsecondaires ou plus, comparativement à 40% en 1972-73.
- En 1978-79, la majorité (81%) des enseignants à temps partiel qui travaillaient dans le même conseil scolaire depuis deux années scolaires consécutives avaient également enseigné à temps partiel l'année précédente. Quant aux autres (19%), il s'agissait d'enseignants à plein temps qui avaient opté pour un régime à temps partiel.

Pour plus de renseignements, commander le bulletin de service intitulé Statistique de l'éducation (81-002, vol. 2, n° 3, \$1.50).

Statistique du téléphone

Les treize principaux réseaux téléphoniques en exploitation au Canada ont déclaré des recettes totalisant \$455.1 millions en avril dernier, une augmentation de 9.6% par rapport à avril 1979.

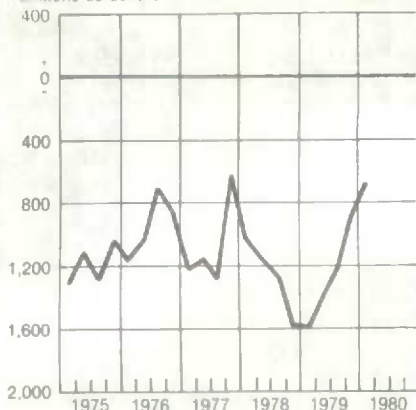
Les dépenses d'exploitations de ces réseaux se sont chiffrées à \$328.9 millions, une hausse de 20.8% comparativement à avril 1979.

Les recettes nettes ont baissé de 11.6% pour se chiffrer à \$126.2 millions. Le nombre d'appels interurbains a progressé de 9.3% pour atteindre 105.5 millions.

Balance canadienne des paiements internationaux

Compte courant, désaisonnalisé

Millions de dollars



Source: Estimations trimestrielles de la balance canadienne des paiements internationaux (67-001)

Produit intérieur réel: deuxième trimestre 1980

Le produit intérieur réel a baissé de 0.2% au premier trimestre, passant de 140.2 au quatrième trimestre de 1979 à 140. Les industries de biens ont accusé un recul de 0.7%, égal à celui observé au trimestre précédent. Les industries de services ont progressé de 0.2%.

Le commerce dans son ensemble a diminué légèrement, la baisse enregistrée par le commerce de gros étant atténuée par la hausse du commerce de détail. Exception faite de la vigueur des ventes de véhicules automobiles neufs (stimulées par la remise de la taxe de vente en Ontario et par les campagnes de promotion), la plupart des éléments du commerce de détail se sont repliés au premier trimestre.

Les magasins de meubles, de téléviseurs, de radios et d'appareils ménagers ont progressé, alors qu'ils avaient reculé au quatrième trimestre. Les ventes des magasins de vêtements ont fléchi pour le deuxième trimestre consécutif.

Les services socio-culturels, commerciaux et personnels ont été touchés par la grève des enseignants et des employés de soutien au Québec. La restauration et l'hébergement ont également évolué à la baisse. Presque toutes les autres activités de cette branche ont fait des gains, les plus importants étant enregistrés par les services de santé et de bien-être et par les services fournis aux entreprises.

La construction a chuté de plus de 2% pour le deuxième trimestre consécutif, en raison du recul de la construction résidentielle et non résidentielle.

La production des industries manufacturières a baissé de 1.1% pendant le trimestre. Un facteur important a été la faible demande de voitures nord-américaines, aux États-Unis en particulier. Au Canada, la part des voitures fabriquées en Amérique du Nord dans les ventes totales de voitures particulières est tombée de 84% au quatrième trimestre à 82%. Les fabricants de véhicules automobiles et ceux de pièces

détachées ont vu leur production fléchir pendant quatre trimestres consécutifs et la plupart ont dû procéder à des licenciements.

L'industrie du bois et celle des produits minéraux non métalliques se sont repliées par suite de la faiblesse des dépenses en construction neuve aux États-Unis et au Canada.

La réticence des consommateurs a forcé les fabricants de vêtements et de textiles à ralentir la production pour un deuxième trimestre de suite.

Les usines de pâte et de papier ont fait des gains par suite du renforcement de la demande intérieure et de l'accroissement des exportations vers les pays autres que les États-Unis. Les autres industries manufacturières qui ont enregistré des hausses trimestrielles sont les gros appareils ménagers, les radios et téléviseurs ménagers et le matériel de communication.

Les mines ont progressé grâce au relèvement de la production du minerai de nickel, ainsi que du pétrole et du gaz naturel. Les grèves survenues en janvier et en février ont fait chuter de 12% la production des mines de charbon pendant le trimestre.

Les silos à céréales et les réseaux téléphoniques sont les grands responsables de l'augmentation observée dans les transports, l'entreposage et les communications. Le relèvement des silos à céréales s'explique par divers facteurs, notamment l'ouverture hâtive de la voie maritime du Saint-Laurent, l'agrandissement des installations céréaliers à Vancouver et la remise en service d'un pont ferroviaire, qui avait été endommagé, à Vancouver. La fin de grèves explique principalement la solide performance des réseaux téléphoniques durant le trimestre.

Pour plus de renseignements, commander la livraison de mars de *Indices du produit intérieur réel par industrie — incluant l'indice de la production industrielle (61-005, \$3/\$30)*.

Chargements ferroviaires

Les chargements de marchandises payantes se sont chiffrés à 22.6 millions tonnes courtes (20.5 millions t), une hausse de 10.7% par rapport à avril 1979. Les chargements en provenance des embranchements américains se sont pour leur part chiffrés à 1.7 million tonnes courtes (1.6 million t), une baisse de 9.2% comparativement à avril 1979.

Les marchandises qui ont subi les changements en pourcentage les plus appréciables sont les minerais de cuivre-nickel et concentrés (hausse de 1,637.2% à cause d'un conflit de travail à l'Inco en 1979), le blé (augmentation de 118.7%), le bois (baisse de 31.6%) et le charbon (augmentation de 12.0%).

Au cours des quatre premiers mois de 1980, les chargements de marchandises payantes ont augmenté de 8.3% et ceux en provenance des embranchements américains ont diminué de 4.3% par rapport à la même période de 1979.

Commerce de détail

Désaisonnalisées, les ventes au détail en avril se sont chiffrées à \$6,618.2 millions, une baisse de 0.9% par rapport à \$6,679.3 millions en mars. Les ventes ont été inférieures dans 10 des 28 groupes de commerce et les baisses les plus fortes ont été enregistrées par les bijouteries (-5.4%), les concessionnaires d'automobiles (-4.8%) et les fleuristes (-2.7%). Les hausses les plus importantes ont été enregistrées par les épicerie, confiseries et les magasins d'articles divers (13.2%), par les magasins d'appareils ménagers (10.3%) et par les magasins d'accessoires personnels (9.2%). Sept des dix provinces ont déclaré des diminutions du volume des ventes par rapport à mars, ces baisses allant de 0.7% en Ontario à 3.6% au Manitoba. Le Nouveau-Brunswick, le Québec et l'Alberta ont déclaré des augmentations respectives de 2.4%, 1.2% et 0.1%.

Non désaisonnalisées, les ventes au détail se sont chiffrées à \$6,574.5 millions en avril dernier, une augmentation de 9.1% par rapport à avril 1979. Les ventes ont haussé dans les 28 groupes de commerce, les hausses les plus fortes ayant été réalisées par les magasins d'accessoires personnels (19.4%), les magasins d'appareils ménagers (19.2%) et les magasins de pièces et d'accessoires automobiles (19.1%). Les ventes ont augmenté dans 8 des dix provinces, allant de 6.7% à Terre-Neuve à 18.8% en Alberta. Elles ont décliné de 2.9% dans l'Île-du-Prince-Édouard et sont demeurées inchangées en Nouvelle-Écosse. Les ventes ont progressé de 6.6% à Montréal, de 10.7% à Toronto, de 6.5% à Winnipeg et de 8.3% à Vancouver.

Non désaisonnalisé, le total révisé des ventes au détail a été de \$6,130.9 millions en mars dernier, chiffre inchangé par rapport à mars 1979. Cumulées les ventes des quatre premiers mois de 1980 ont totalisé \$24,096.6 millions, une augmentation de 8.6% comparativement à la même période de 1979.

Pour plus de renseignements, communiquer avec la Section du commerce de détail (613-996-9304), Division du commerce et des services, Statistique Canada, Ottawa K1A 0T6.

COMMANDE DE PUBLICATIONS du catalogue de Statistique Canada

Adressez votre première commande à:

Distribution des publications,
Pièce 1405, édifice principal,
Statistique Canada, Ottawa
K1A 0T6.

Indiquez:

le titre de la publication, le mois, le trimestre ou l'année de parution, de même que le numéro de catalogue.

Veillez envoyer un mandat-poste ou un chèque fait à l'ordre du Receveur général du Canada.



1010762413

Publications parues du 6 — 12 mai

	N° de cata- logue	Canada: prix par unité /année	Autres pays: prix par unité /année
AGRICULTURE			
Nombres-indices des prix à la ferme des produits agricoles (1971=100), mars 1980			
	62-005	\$1.50/\$15	\$1.80/\$18
Stocks de fruits et de légumes, 1er mai 1980	32-010	\$1.50/\$15	\$1.80/\$18
BALANCE DES PAIEMENTS			
La balance canadienne des paiements internationaux, 1978			
	67-201	\$10	\$12
COMMERCE ET SERVICES			
Commerce de détail, mars 1980			
	63-005	\$3.50/\$35	\$4.20/\$42
Les grands magasins au Canada, 1978	63-225	\$6	\$7.20
CONSTRUCTION			
Dépenses en immobilisation et réparation, sous-industries manufacturières, Canada, Perspectives 1980			
	61-214	\$4.50	\$5.40
Les immobilisations des établissements manufacturiers miniers et forestiers sous contrôle national et étranger, 1980			
	61-215	\$6	\$7.20
Permis de bâtir, mars 1980	64-001	\$3.50/\$35	\$4.20/\$42
Taux d'utilisation de la capacité dans les industries manufacturières au Canada, premier trimestre 1980			
	31-003	\$5/\$20	\$6/\$24
DÉMOGRAPHIE			
Estimations trimestrielles de la population du Canada et des provinces, janvier 1980			
	91-001	\$2.50/\$10	\$3/\$12
ENTRÉES-SORTIES			
La structure par entrées-sorties de l'économie canadienne, 1971-1976			
	15-201F	\$10	\$12
INDUSTRIES MANUFACTURIÈRES ET PRIMAIRES			
Boulangeries, 1978			
	32-203	\$4.50	
Boîtes et emballages en carton ondulé, avril 1980	36-004	\$1.50/\$15	\$1.80/\$18
Fabricants d'appareils d'éclairage, 1978	43-211	\$4.50	
Fabricants de béton préparé, 1978	44-211	\$4.50	
Fabricants de quincaillerie, d'outillage et de coutellerie, 1978	41-208	\$4.50	
Industrie des articles d'ameublement divers, 1978	35-213	\$4.50	
Lampes électriques (sources de lumière), avril 1980	43-009	\$1.50/\$15	\$1.80/\$18
Livraisons d'aliments pour animaux et volaille, trimestre terminé le 31 mars 1980	32-004	\$2.50/\$10	\$3/\$12
Machines à laver et sècheuses de ménage, avril 1980	43-002	\$1.50/\$15	\$1.80/\$18
Pain et autres produits de boulangerie, trimestre terminé le 31 mars 1980	32-015	\$2.50/\$10	\$3/\$12
Panneaux pressés (fibre ligneuse), avril 1980	36-001	\$1.50/\$15	\$1.80/\$18
Production, livraisons et stocks en main des scieries en Colombie-Britannique, mars 1980	35-003	\$2.50/\$25	\$3/\$30
Produits de gypse, avril 1980	44-003	\$1.50/\$15	\$1.80/\$18
Réfrigérateurs et congélateurs ménagers, avril 1980	43-001	\$1.50/\$15	\$1.80/\$18
Statistique de l'énergie électrique, mars 1980	57-001	\$2.50/\$25	\$3/\$30

Services régionaux

Pour obtenir des renseignements plus complets, s'adresser aux services régionaux de Statistique Canada ou au service central de renseignements, Ottawa (613-992-4734).

Les utilisateurs de données en Nouvelle-Écosse, au Nouveau-Brunswick et en Île-du-Prince-Édouard ont accès gratuitement aux services régionaux de Halifax en composant 1-800-565-7192. En Saskatchewan, on communique avec le bureau régional de Regina en composant 1-800-667-3524. En Alberta, on peut atteindre le bureau d'Edmonton en composant 1-800-222-6400.

On peut commander des publications auprès des bureaux ci-contre ou auprès de Distribution des publications, Services aux utilisateurs, Statistique Canada, Ottawa K1A 0T6.

Immeuble Viking Chemin Crosbie St-Jean (T.-N.) A1B 3P2 (709-726-0713)	266, avenue Graham Winnipeg (Man.) R3C 0K4 (204-949-4020)
1256, rue Barrington Halifax (N.-É.) B3J 1Y6 (902-426-5331)	530 Centre Midtown Regina (Sask.) S4P 2B6 (306-359-5405)
1500, avenue Atwater Montréal (Qué.) H3Z 1Y2 (514-283-5725)	10025 - 106e rue Edmonton (Alb.) T5J 1G9 (403-420-3027)
Ottawa (Ont.) K1A 0T6 (613-992-4734)	1145, rue Robson Vancouver (C.-B.) V6E 1B8 (604-666-3695)
25 est, avenue St. Clair Toronto (Ont.) M4T 1M4 (416-966-6586)	