



Statistique Canada
Statistics Canada

infomat

Bulletin hebdomadaire

Le 22 mars 1985

Portrait statistique des femmes au Canada

La publication *Portrait statistique des femmes au Canada* présente, sous forme statistique, l'évolution de la situation des femmes au cours des 15 dernières années. Par exemple, le rapport indique que le taux d'activité des femmes mariées a connu une montée spectaculaire de 25% entre 1975 et 1983. Ainsi, en 1983, 53% des femmes mariées avaient un emploi en dehors du foyer.

Les femmes ont également fait des progrès dans le secteur de la gestion au sein de la population active. En 1975, seulement 19% des postes de gestion étaient détenus par des femmes. En 1983, la proportion de femmes occupant de tels postes était passée à 30%. Toutefois, 77% des femmes actives restent concentrées dans seulement cinq groupes professionnels: le travail administratif, les services, le commerce, la médecine et la santé, et l'enseignement. En 1983, une femme sur trois occupait un poste de la catégorie du travail administratif. *(suite page 2, 1^{re} col.)*

Activité de la construction

L'indicateur avancé de la construction au Canada (1971=100) a fléchi en novembre 1984 pour s'établir à 91.9, enregistrant ainsi un recul de 1.3% par rapport à octobre. La remontée des intentions qui s'est poursuivie dans le secteur non domiciliaire n'a pu soutenir la pression à la baisse qui s'est exercée sur le secteur domiciliaire.

L'indice filtré de la construction domiciliaire est tombé à 87.9, en baisse de 3.5% par rapport au mois précédent, soit son plus faible niveau depuis avril 1984. Le mouvement à la baisse des intentions de construction s'est fait sentir à la fois dans le secteur du logement unifamilial et multifamilial.

L'indicateur avancé de la construction non domiciliaire de novembre est passé à 96.4, en hausse de 1.6%. Cette remontée est entièrement attribuable au secteur industriel (+8.6%) qui poursuit sa lancée entreprise depuis déjà plus d'un an. Les indicateurs avancés commercial et gouvernemental ont peu bougé avec des variations respectives de +0.7% et -0.3%.

Commander le numéro de décembre 1984 *La Paroisse de bâtir* (64-001, \$3.85/\$38.50), ou communiquer avec Lizette Gervais-Simard (613-990-9689), Division de la science, de la technologie et du stock de capital.

DERNIÈRES STATISTIQUES MENSUELLES

EMPLOI, REVENU

| | | | Mois précédent | Variation annuelle en % |
|----------------------------------|------------|-----------|----------------|-------------------------|
| Gains hebdomadaires moyens (\$) | déc. | 408.55 | 410.80 | 3.2 |
| Revenu du travail (millions \$) | déc. | 19,716.7 | 19,919.7 | 6.2 |
| Personnes occupées (en millions) | fév. | 10.77 | 10.68 | 2.1 |
| Chômeurs | fév. | 1,455,000 | 1,483,000 | -1.4 |

STOCKS

| | | | | |
|--|------------|----------|----------|------|
| Grands magasins (millions \$) | déc. | 3,142.7 | 3,950.5 | -2.5 |
| Appartenant aux fabricants (millions \$) | déc. | 33,195.8 | 32,770.3 | 8.3 |

COMMANDES DES FABRICANTS

| | | | | |
|-----------------------------------|------------|----------|----------|------|
| Nouvelles commandes (millions \$) | déc. | 17,830.2 | 19,827.3 | 8.7 |
| Commandes en carnet (millions \$) | déc. | 22,110.3 | 22,210.4 | 10.0 |

PRIX

| | | | | |
|--|-------------|-------|-------|------|
| Prix à la consommation (1981=100) | fév.* | 125.4 | 124.6 | 0.6 |
| Indice des prix des maisons neuves (1981=100) | déc. | 94.7 | 94.5 | -0.1 |
| Indice des prix des matières brutes (1977=100) | janv. | 222.0 | 221.7 | 3.6 |
| Sans charbon, pétrole brut, gaz naturel | janv. | 156.7 | 156.3 | -0.6 |
| Prix de vente dans l'industrie (1971=100) | janv. | 315.5 | 314.3 | 3.3 |

BÂTIMENT ET TRAVAUX PUBLICS

| | | | Cumulatif | |
|---|-------------|---------|-----------|-------|
| Permis de bâtir (millions \$) | déc. | 1,217.7 | 15,505.3 | 6.4 |
| Mises en chantier dans les centres urbains (unités) | janv. | 7,662 | 7,662 | -11.3 |

ÉNERGIE

| | | | | |
|--|------------|-------|--------|------|
| Production de charbon (milliers de tonnes métriques) | déc. | 5,008 | 57,428 | 28.2 |
| Production d'électricité (TW/h) | déc. | 40.9 | 424.6 | 7.4 |
| Production de gaz (millions de mètres cubes) | déc. | 9,772 | 89,865 | 7.9 |
| Raffinage du pétrole (millions de mètres cubes) | déc. | 7.7 | 87.6 | 1.5 |

COMMERCE EXTÉRIEUR

| | | | | |
|--|-------------|-------|-------|------|
| Exportations, base balance des paiements (millions \$) | janv. | 9,128 | 9,128 | 10.3 |
| Importations, base balance des paiements (millions \$) | janv. | 7,608 | 7,608 | 17.2 |

PRODUCTION

| | | | | |
|---|------------|-------|-------|------|
| Chargements ferroviaires (millions de tonnes) | déc. | 16.9 | 240.0 | 15.9 |
| Ventes d'ringots - milliers de tonnes métriques | fév. | 1,150 | 2,298 | -5.6 |

VENTES

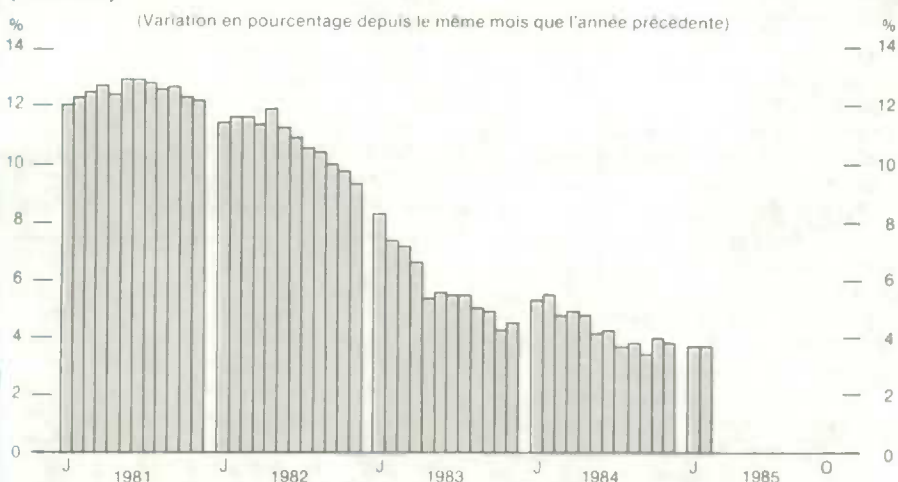
| | | | | |
|---|--------------|----------|-----------|------|
| Ventes des grands magasins (millions \$) | janv.* | 692.7 | 692.7 | 6.7 |
| Livraisons des fabricants (millions \$) | déc. | 17,930.3 | 225,817.1 | 13.2 |
| Ventes de véhicules automobiles neufs (millions \$) | janv. | 1,140.8 | 1,140.8 | 23.5 |
| Ventes au détail (millions \$) | janv.* | 8,613.1 | 8,613.1 | 12.6 |

Les statistiques sont représentées en dollars courants et ne sont pas désaisonnalisées.

* - nouveau cette semaine.

Indice des prix à la consommation pour le Canada (IPC)

(1981=100)



Source: Statistique Canada, L'indice des prix à la consommation (62-001)

... Portrait statistique des femmes au Canada

tif, comparativement à un homme sur 16.

La pauvreté constitue un grave problème pour les femmes au Canada. Une famille canadienne sur 10 a comme chef une femme seule, et 50% de ces femmes doivent s'accommoder d'un revenu inférieur au seuil de faible revenu établi par Statistique Canada pour faire vivre leur famille. Par ailleurs, chez les Canadiennes âgées de plus de 65 ans, une femme sur trois vit seule, et 60% de ces femmes vivant seules n'ont, pour subvenir à leurs besoins, qu'un revenu inférieur au seuil de faible revenu.

Parmi les autres données présentées dans le document, mentionnons:

- En 1982, les gains moyens des femmes s'établissaient à 64% de ceux des hommes, en hausse par rapport au chiffre de 60% observé en 1971.

- En 1982-83, 51% des étudiants d'université étaient des femmes, comparativement à 37% en 1970-71; cependant, les femmes sont sur-représentées dans les programmes d'études à temps partiel et sous-représentées dans les programmes d'études supérieures.

- Les femmes sont plus souvent victimes de certains actes criminels. Par exemple, 63% des victimes d'homicides familiaux sont des femmes. En outre, entre 1976 et 1982, les agressions sexuelles commises par les hommes contre les femmes ont augmenté de 22%, ce qui représente la hausse la plus importante pour tous les genres de crimes de violence.

Commander Portrait statistique des femmes au Canada (89-503F, Canada: \$25; autres pays: \$30), ou communiquer avec David Brusegard, Études sociales et économiques (613-990-8216).

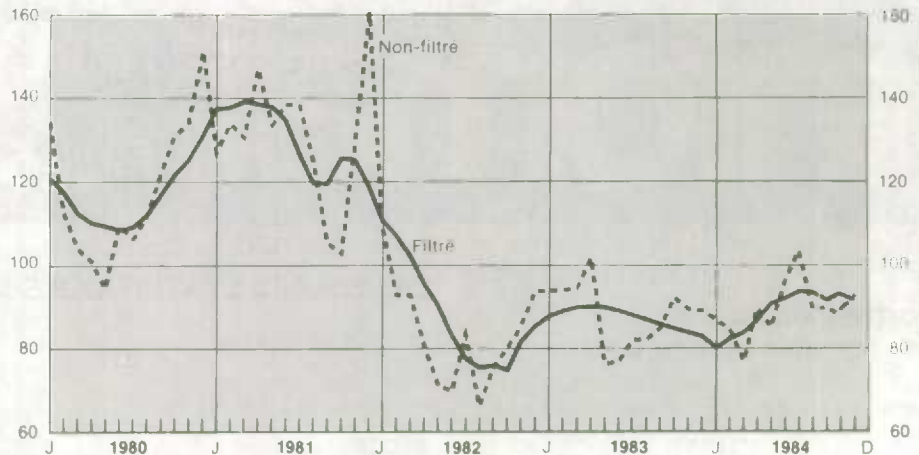
Le travail autonome

En 1984, environ 1,5 million de personnes, ou plus d'un travailleur sur huit, étaient des travailleurs indépendants. Un examen du nombre annuel moyen de travailleurs rémunérés et de travailleurs indépendants montre que, pour toute la période allant de 1979 à 1984, le taux de croissance du nombre de travailleurs indépendants a dépassé celui des travailleurs rémunérés. La différence a été plus accentuée entre 1982 et 1983, alors que le nombre de travailleurs indépendants augmentait de 4,4%, celui des travailleurs rémunérés ne croisait que de 0,3%.

Deux articles publiés dans le numéro de février 1985 de *La population active* examinent le travail autonome. Le premier, intitulé «Travail autonome au Canada: un aperçu», comprend des définitions et des concepts relatifs à l'estimation du travail autonome et étudie les tendances du travail autonome pendant la période allant de 1979 à 1984. Le deuxième article, intitulé «Travail autonome au Canada: un examen plus approfondi», étudie cette question de façon plus détaillée. Utilisant la définition plus large du travail autonome décrite dans le premier article, il traite de la composition du travail autonome au Canada en 1984 selon la branche d'activité, l'âge et le sexe.

Indices de l'activité de la construction au Canada

1971=100



Source: Statistique Canada, Permis de bâtir (64-001)

Indice des prix à la consommation

L'indice des prix à la consommation (IPC) pour le Canada (1981=100) a progressé de 0,6% de janvier à février pour s'établir à 125,4. Cette augmentation est imputable surtout à l'indice des aliments qui a gagné 1,1% après avoir haussé de 1,2% en janvier. La montée de 0,5% de l'indice d'ensemble sans les aliments est dans une large mesure le résultat des augmentations des indices de l'habillement, de l'habitation et des loisirs.

La progression d'une année à l'autre de l'IPC, calculée en comparant l'indice de février 1985 à celui de février 1984, a été de 3,7%, soit le même taux de progression qu'en janvier. Le changement d'une année à l'autre n'excède donc pas 4,0% pour un septième mois d'affilée.

L'augmentation de 1,1% de l'indice des aliments en février résulte principalement de la montée de l'indice des aliments achetés au magasin qui a affiché un gain de 1,4% pour un deuxième mois d'affilée, contre une progression d'à peine 0,1% pour l'indice des aliments achetés au restaurant. Des hausses de prix importantes pour les légumes frais (10,0%) et les fruits frais (9,4%), conjuguées au renchérissement du boeuf, des produits de boulangerie et des boissons gazeuses, expliquent dans une large mesure le dernier relèvement des prix des aliments. Ces majorations ont été contrebalancées en partie seulement par les baisses de prix observées pour les préparations à base de viandes, les viandes salées et fumées, les produits laitiers et les

Il examine ensuite l'accroissement du nombre de travailleurs indépendants au cours de la récession, suivant surtout les groupes démographiques et les secteurs d'activité principaux. Enfin, il donne des raisons possibles de cet accroissement.

Commander le numéro de février 1985 de La population active (71-001, \$3,85/\$38,50), ou communiquer avec Jean-Marc Lévesque ou Ian Macredie (613-990-9452), Division de l'enquête sur la population active.

œufs. L'indice des aliments achetés au magasin dépasse maintenant de 3,7% son niveau de février 1984, alors que l'indice des aliments achetés au restaurant s'établit à un niveau supérieur de 4,1% à celui de février 1984. En conséquence, l'indice agrégatif des aliments a gagné 3,9% d'une année à l'autre, soit un taux de progression identique à celui enregistré en janvier.

L'indice d'ensemble sans les aliments a gagné 0,5% surtout en raison de la hausse des prix des vêtements après la fin des soldes saisonniers. Le renchérissement saisonnier des forfaits de vacances durant le mois de pointe de février et la montée des coûts d'habitation ont grandement contribué à la dernière augmentation de l'indice d'ensemble sans les aliments. Les dépenses de santé et de soins personnels ont quelque peu augmenté de même que les frais de transport en raison de l'accroissement des tarifs aériens sur les parcours transfrontaliers et méridionaux, mais ces hausses ont été tempérées par la diminution des prix de l'essence découlant des «guerres de prix» dans certaines villes. Entre février 1984 et février 1985, l'indice d'ensemble sans les aliments a gagné 3,6%, soit un taux de progression identique à celui enregistré en janvier.

Du point de vue des biens et des services, les prix des biens ont augmenté de 0,6% en février et ceux des services ont grimpé de 0,4%. Entre février 1984 et février 1985, les prix des biens ont augmenté de 3,7% et ceux des services, 3,6%.

Après désaisonnalisation, l'indice d'ensemble a augmenté de 0,4% entre janvier et février, l'indice des aliments et l'indice d'ensemble sans les aliments ayant tous deux progressé de 0,4%. Au cours de la période de trois mois allant de novembre à février, l'indice d'ensemble a affiché un taux de progression annuel composé désaisonnalisé de 4,7%.

Commander le numéro de février 1985 de L'indice des prix à la consommation (62-001, \$2,75/\$27,50), ou communiquer avec Claudette Mann (613-990-9606), Section des prix à la consommation, Division des prix.

Commerce de détail

Ventes non désaisonnalisées

L'estimation préliminaire du commerce de détail s'est accrue de 12,6% en janvier 1985 par rapport au mois correspondant l'année dernière et a totalisé \$8,613,1 millions en dollars courants. Les gains les plus notables ont été signalés par les magasins de vêtements pour hommes (+24,3%), les concessionnaires d'automobiles (+20,1%) et tous les autres magasins d'aliments (+20,0%). Les seules baisses ont été enregistrées par les magasins de meubles, téléviseurs, radios et accessoires (-14,1%) et les magasins d'appareils ménagers (-8,5%).

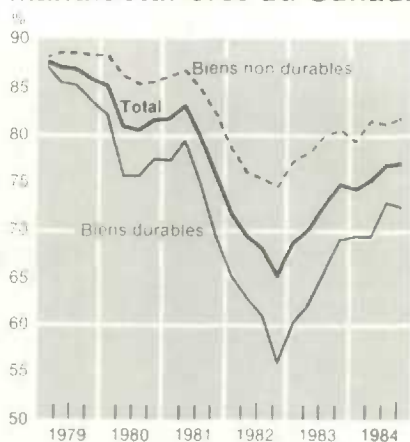
Les ventes estimées pour le mois de décembre 1984 ont été révisées et se chiffrent maintenant à \$11,805,5 millions, soit une hausse de 0,9% par rapport au mois de décembre 1983. Selon les estimations révisées, toutes les ventes au détail ont atteint \$114,868,8 millions en 1984, ce qui représente un gain de 8,1% par rapport à l'année 1983 (\$106,243,0 millions).

Ventes désaisonnalisées

Selon l'estimation, les ventes au détail, corrigées en fonction des variations saisonnières, des congés et du nombre de journées d'affaires, ont augmenté de 0,6% en janvier 1985 pour totaliser \$9,967,3 millions par rapport à l'estimation révisée des ventes de décembre 1984 (\$9,904,6 millions). Les hausses les plus fortes ont été signalées en janvier par les quincailleries (+4,0%), les vendeurs d'automobiles d'occasion (+3,7%) et les concessionnaires d'automobiles (+3,6%). D'autre part, les baisses de ventes les plus marquées ont été observées par les magasins de meubles (-15,3%), les magasins de meubles, téléviseurs, radios et accessoires (-13,3%) et les magasins d'accessoires personnels (-4,9%).

Commander la livraison de janvier 1985 de Commerce de détail (63-005, \$3,85/\$38,50), ou communiquer avec Michel Kwilecki (613-990-9665), Division de l'industrie.

Taux d'utilisation de la capacité dans les industries manufacturières au Canada



Source: Statistique Canada, Taux d'utilisation de la capacité dans les industries manufacturières au Canada (31-003)

Ventes des grands magasins

Ventes non désaisonnalisées

Les ventes non désaisonnalisées des grands magasins ont totalisé \$692,7 millions en janvier 1985, soit 6,7% de plus qu'en janvier 1984. Les ventes se sont accrues dans 31 des 40 rayons; les hausses les plus marquées ont été signalées par les rayons de quincaillerie, peinture, papier-tenture, etc. (+28,2%), de services et travaux de réparation (+23,9%) et de jouets et jeux (+23,5%). Les baisses les plus notables ont été rapportées par les rayons de tissus à la pièce (-23,2%), d'essence, huile, accessoires d'automobile, réparation et fournitures (-18,8%) et du matériel de plomberie, chauffage et construction (-13,9%).

Les ventes attribuables aux sociétés de grands magasins traditionnels, en janvier 1985, ont totalisé \$453,7 millions, soit une augmentation de 4,7% par rapport au mois correspondant un an plus tôt. Les sociétés de grands magasins populaires ont, pour leur part, enregistré des ventes s'élevant à \$239,0 millions, soit une hausse de 10,6% par rapport au mois de janvier 1984.

Les ventes totales des grands magasins ont représenté, à elles seules, 8,0% de l'ensemble du commerce de détail au Canada en janvier 1985, il s'agit d'une baisse importante comparativement à la part de 8,5% détenue en janvier 1984.

Ventes désaisonnalisées

Les ventes des grands magasins, corrigées en fonction des variations saisonnières et du nombre de journées d'affaires, ont diminué de 1,1% en janvier 1985 en regard de l'estimation révisée de décembre 1984 de \$965,4 millions pour ainsi s'établir à \$954,6 millions. Des 20 rayons à avoir enregistré des ventes inférieures par rapport au mois précédent, on a constaté les baisses les plus marquées pour les rayons de lampes, tableaux, miroirs et autres articles d'ameublement pour la maison (-14,7%), d'essence, huile, accessoires d'automobile, réparation et fournitures (-13,2%) et de revêtements de plancher (-12,5%). Les

Utilisation de la capacité

L'utilisation de la capacité dans les industries manufacturières canadiennes a relativement peu varié au quatrième trimestre de 1984, passant de 76,8% qu'elle était au troisième trimestre à 77,0%, ce qui représente une hausse de 0,3%.

Au quatrième trimestre de 1984, 10 des 20 branches d'activité ont connu une progression de leur capacité d'utilisation. Les avances les plus marquées ont été enregistrées dans les industries des tabacs (+6,4%), du cuir (+5,7%) et des meubles et accessoires (+5,2%). Parmi les 10 branches d'activité où l'on a observé des diminutions, une seule accusait une baisse sensible, soit l'industrie des machines (-5,3%). Les autres reculs n'atteignaient pas 3,0%.

Les taux d'utilisation dans les industries manufacturières de biens durables ont diminué de 0,7%, passant de 72,8% au troisième trimestre de 1984 à 72,3% au quatrième trimestre. Dans le secteur des biens non durables, l'utilisation de la capacité s'est accrue de 1,0%, faisant un bond de 81,0% à 81,8%.

Communiquer avec Richard Landry (613-990-9684), Division des sciences, de la technologie et du stock de capital.

Valeurs mobilières

La demande étrangère pour les obligations canadiennes en cours, qui s'est traduite en une vente nette record aux non-résidents de \$3,5 milliards en 1984, est demeurée forte en janvier 1985, donnant lieu à une entrée nette additionnelle de \$214 millions. Ceci était un peu plus bas que l'entrée nette de \$260 millions enregistrée au mois précédent et provenait principalement de l'Europe continentale et du Royaume-Uni. Les non-résidents ont réduit en janvier leurs avoirs d'actions canadiennes en cours, produisant une sortie nette de fonds de \$37 millions, suite à un désinvestissement net de \$76 millions en décembre 1984.

De même, les résidents du Canada ont réduit leurs investissements en valeurs étrangères en cours, donnant lieu à une entrée nette de \$144 millions, dont \$85 millions en actions et \$59 millions en obligations.

Bien que le volume d'activité en obligations canadiennes et étrangères ait continué à être élevé, il y a eu en janvier 1985 un accroissement marqué du commerce des actions suite à la montée des indices de ces marchés.

Commander Opérations avec des non-résidents sur des valeurs mobilières (67-002, \$2,75/\$27,50), ou communiquer avec John Motala (613-990-9051), Division de l'économie internationale et financière.

hausse les plus fortes ont été signalées par les rayons de jouets et jeux (+21,2%), de chapeaux (+17,4%) et de services et travaux de réparation (+11,6%).

Commander le numéro de janvier 1985 de Ventes et stocks des grands magasins (63-002, \$3,35/\$33), ou communiquer avec Michel Kwilecki (613-990-9665), Division de l'industrie.

infomat

Bulletin hebdomadaire

Publié par la Division des communications, Statistique Canada.

Rédactrice en chef: Vicki Crompton (613-993-7644)

Rédactrice: Lyne Bélanger-Paré (613-993-7644), immeuble R.H. Coats, Parc Tunney, Ottawa (Ont.), K1A 0T6

Catalogue 11-002F. Prix: Canada, \$27,75 par année, autres pays, \$33,30 par année. Abonnements: envoyer un mandat postal ou un chèque à l'ordre du Receveur général du Canada à Vente et distribution des publications, Statistique Canada, Ottawa (Ont.), K1A 0T6.

Publication autorisée par le ministre des Approvisionnement et Services Canada. Reproduction ou citation autorisée sous réserve d'indication de la source Statistique Canada.



1010764519

PUBLICATIONS PARUES DU 15 AU 21 MARS

| | N° de cata- logue | Canada: prix par unité/année | Autres pays: prix par unité/année |
|--|----------------------|------------------------------------|---|
| COMMERCE ET SERVICES | | | |
| Commerce de détail, décembre 1984 | 63-005 | \$3.85/\$38.50 | \$4.60/\$46 |
| Stocks commerciaux, décembre 1984 | 63-014 | \$2.75/\$27.50 | \$3.30/\$33 |
| ÉCONOMIE INTERNATIONALE ET FINANCIÈRE | | | |
| Voyages internationaux - Renseignements préliminaires, janvier 1985 | 66-002 | \$1.60/\$16 | \$1.90/\$19 |
| ÉDUCATION, CULTURE ET TOURISME | | | |
| Bulletin de service: | | | |
| Info-voyages, vol. 3, n° 4, Communiqué spécial | 87-003 | \$1.55/\$6.65 | \$1.90/\$8 |
| ENQUÊTE SUR LA POPULATION ACTIVE | | | |
| La population active, février 1985 | 71-001 | \$3.85/\$38.50 | \$4.60/\$46 |
| ÉTUDES SOCIALES ET ÉCONOMIQUES | | | |
| Portrait statistique des femmes au Canada | 89-503F | \$25 | \$30 |
| INDUSTRIES MANUFACTURIÈRES ET PRIMAIRES | | | |
| Boîtes et emballages en carton ondulé, janvier 1985 | 36-004 | \$1.60/\$16 | \$1.90/\$19 |
| Ciment, janvier 1985 | 44-001 | \$1.60/\$16 | \$1.90/\$19 |
| Fil d'acier et certains produits de fil métallique, janvier 1985 | 41-006 | \$1.60/\$16 | \$1.90/\$19 |
| Huiles et corps gras, décembre 1984 | 32-006 | \$1.60/\$16 | \$1.90/\$19 |
| La statistique de la chaussure, janvier 1985 | 33-002 | \$4/\$40 | |
| Livraisons d'aliments pour animaux et volaille, semestre terminé en décembre 1984 | 32-004 | \$2.75/\$5.50 | \$3.30/\$6.60 |
| Production et livraisons de bouteilles de plastique formées par soufflage, trimestre terminé le 31 décembre 1984 | 47-006 | \$2.75/\$11 | \$3.30/\$13.20 |
| Production et ventes de disques de phonographe et de rubans préenregistrés au Canada, janvier 1985 | 47-004 | \$1.60/\$16 | \$1.90/\$19 |
| Production, livraisons et stocks en main des scieries à l'est des Rocheuses, décembre 1984 | 35-002 | \$2.75/\$27.50 | \$3.30/\$33 |
| Production mensuelle de boissons gazeuses, février 1985 | 32-001 | \$1.60/\$16 | \$1.90/\$19 |
| Production minérale du Canada, 1984 | 26-202 | \$20 | \$23 |
| Production, ventes et stocks d'appareils ménagers, janvier 1985 | 43-010 | \$1.60/\$16 | \$1.90/\$19 |
| Produits chimiques industriels et résines synthétiques, janvier 1985 | 46-002 | \$1.60/\$16 | \$1.90/\$19 |
| Produits de gypse, janvier 1985 | 44-003 | \$1.60/\$16 | \$1.90/\$19 |
| Produits pétroliers raffinés, décembre 1984 | 45-004 | \$3.85/\$38.50 | \$4.60/\$46 |
| Statistique de l'énergie électrique, décembre 1984 | 57-001 | \$2.75/\$27.50 | \$3.30/\$33 |
| Ventes à l'usine de batteries d'accumulateurs électriques, janvier 1985 | 43-005 | \$1.60/\$16 | \$1.90/\$19 |
| Bulletin de service: | | | |
| Conservation de fruits et légumes, vol. 13, n° 19, Conserves de bleuets conditionnés, 1984 | 32-023 | \$1.60/\$16 | \$1.90/\$19 |
| INSTITUTIONS PUBLIQUES | | | |
| L'emploi dans l'administration fédérale, juillet-septembre 1984 | 72-004 | \$5.55/\$22.20 | \$6.65/\$26.60 |
| PRIX | | | |
| L'indice des prix à la consommation, février 1985 | 62-001 | \$2.75/\$27.50 | \$3.30/\$33 |
| Nombres-indices des prix à la ferme des produits agricoles, janvier 1985 | 62-003 | \$1.60/\$16 | \$1.90/\$19 |
| REVENU ET DÉPENSES DES CONSOMMATEURS | | | |
| Répartition du revenu au Canada selon la taille du revenu, 1983 | 13-207 | \$38 | \$44 |
| STATISTIQUE AGRICOLE | | | |
| Recettes monétaires agricoles, janvier 1985 | 21-001 | \$1.60/\$16 | \$1.90/\$19 |
| TRANSPORTS ET COMMUNICATIONS | | | |
| L'enquête sur le transport routier de marchandises pour compte d'autrui, 1981 | 53-224 | \$16.70 | \$20 |
| Le transport par eau, 1982 | 54-205 | \$32 | \$33 |
| Transport ferroviaire, 1980-1983 | 52-214 | \$20 | \$24 |
| Bulletin de service: | | | |
| Centre des statistiques de l'aviation, vol. 17, n° 2, Industrie des transports aériens au Canada | 51-004 | \$1.60/\$16 | \$1.90/\$19 |

On peut obtenir ces publications en écrivant à *Vente et distribution des publications*, Statistique Canada, édifice Statistique Canada, pièce 1710, Ottawa (Ont.), K1A 0T6. Veuillez indiquer le titre, le numéro et l'édition de chacune des publications commandées. Veuillez inclure également, un chèque ou un mandat-poste à l'ordre du Receveur général du Canada.

Les publications peuvent aussi être commandées par l'entremise des bureaux de Statistique Canada à St-John's, Halifax, Montréal, Ottawa, Sturgeon Falls, Toronto, Winnipeg, Regina, Edmonton et Vancouver ou par l'entremise des agents libraires agréés et autres librairies.