

N° 11-626-X au catalogue —N° 083  
ISSN 1927-503X  
ISBN 978-0-660-27465-2

## Aperçus économiques

# Entreprises appartenant à des femmes au Canada

par Douwre Grekou, Jiang Li et Huju Liu  
Division de l'analyse économique

Date de diffusion : le 24 septembre 2018



Statistique  
Canada

Statistics  
Canada

Canada

---

## Comment obtenir d'autres renseignements

Pour toute demande de renseignements au sujet de ce produit ou sur l'ensemble des données et des services de Statistique Canada, visiter notre site Web à [www.statcan.gc.ca](http://www.statcan.gc.ca).

Vous pouvez également communiquer avec nous par :

**Courriel** à [STATCAN.infostats-infostats.STATCAN@canada.ca](mailto:STATCAN.infostats-infostats.STATCAN@canada.ca)

**Téléphone** entre 8 h 30 et 16 h 30 du lundi au vendredi aux numéros suivants :

- |   |                |
|---|----------------|
| • Service de renseignements statistiques                                    | 1-800-263-1136 |
| • Service national d'appareils de télécommunications pour les malentendants | 1-800-363-7629 |
| • Télécopieur   | 1-514-283-9350 |

**Programme des services de dépôt**

- |                             |                |
|-----------------------------|----------------|
| • Service de renseignements | 1-800-635-7943 |
| • Télécopieur               | 1-800-565-7757 |

## Normes de service à la clientèle

Statistique Canada s'engage à fournir à ses clients des services rapides, fiables et courtois. À cet égard, notre organisme s'est doté de normes de service à la clientèle que les employés observent. Pour obtenir une copie de ces normes de service, veuillez communiquer avec Statistique Canada au numéro sans frais 1-800-263-1136. Les normes de service sont aussi publiées sur le site [www.statcan.gc.ca](http://www.statcan.gc.ca) sous « Contactez-nous » > « [Normes de service à la clientèle](#) ».

## Note de reconnaissance

Le succès du système statistique du Canada repose sur un partenariat bien établi entre Statistique Canada et la population du Canada, les entreprises, les administrations et les autres organismes. Sans cette collaboration et cette bonne volonté, il serait impossible de produire des statistiques exactes et actuelles.

Publication autorisée par le ministre responsable de Statistique Canada

© Sa Majesté la Reine du chef du Canada, représentée par le ministre de l'Industrie 2018

Tous droits réservés. L'utilisation de la présente publication est assujettie aux modalités de l'[entente de licence ouverte](#) de Statistique Canada.

**Une [version HTML](#) est aussi disponible.**

*This publication is also available in English.*

---



# Entreprises appartenant à des femmes au Canada

par Douwre Grekou, Jiang Li et Huju Liu

Le présent article de la série *Aperçus économiques* fournit de nouvelles estimations de la propriété d'entreprises par des femmes et des hommes au Canada. Il repose sur une base de données appariées sur les employés et les employeurs unique conçue à partir de données administratives qui rendent compte à la fois des propriétaires d'entreprises et de leurs entreprises. Aux fins du présent article, les entreprises privées appartenant à des femmes désignent les entreprises dont les femmes détiennent une participation majoritaire (d'au moins 51 %). De 2005 à 2013, le nombre d'entreprises appartenant à des femmes a augmenté pour passer d'environ 233 000 à 309 000. Cependant, le nombre d'entreprises appartenant à des femmes représente toujours une fraction seulement du nombre d'entreprises appartenant à des hommes.

## Introduction

La propriété d'entreprises est depuis longtemps considérée comme un important moteur de l'innovation, de la création d'emplois et de la croissance de la productivité (Knight, 1921; Schumpeter, 1942). Il existe cependant une différence considérable entre les sexes en matière de propriété d'entreprises. Au Canada, les petites et moyennes entreprises (PME) appartenant à des femmes sont sous-représentées dans la population des PME. Selon les données de l'Enquête sur le financement et la croissance des petites et moyennes entreprises (EFCPME) de 2014, seulement 15,7 % des PME appartenaient à des femmes, alors que 64,6 % appartenaient à des hommes. Par ailleurs, sur le plan du rendement, les entreprises appartenant à des femmes affichaient un retard par rapport à celles appartenant à des hommes, notamment sur le plan des ventes, des bénéfices et de l'emploi (Fairlie et Robb, 2009; Coleman et Robb, 2012; Industrie Canada, 2015; Rosa et Sylla, 2016).

Promouvoir la propriété d'entreprises par des femmes et améliorer le rendement des entreprises appartenant à des femmes favoriseraient l'égalité entre les sexes en matière de leadership et d'autonomisation économique des femmes. Des initiatives en ce sens ont été mises en œuvre dans de nombreux pays, en vue de favoriser une croissance plus forte, plus saine et plus juste (Adema et coll., 2014). Cependant, les données sur la propriété d'entreprises en fonction du sexe sont rares, du fait du manque de données exhaustives (Adema et coll., 2014). Des statistiques sur le travail autonome selon le sexe sont plus couramment utilisées, mais fournissent peu de renseignements sur la propriété d'entreprises. Au Canada,

l'EFCPME, une enquête transversale occasionnelle sur les PME, recueille des statistiques sur les entreprises selon le sexe<sup>1</sup>.

Le présent document comble cette lacune statistique en fournissant de nouvelles estimations relatives aux entreprises appartenant à des femmes, à l'aide de la Base de données canadienne sur la dynamique employeurs-employés (BDCDEE), qui est une base de données appariées conçue à partir de sources de données administratives<sup>2</sup>. Contrairement à l'EFCPME, qui se concentre sur les PME de certaines industries, le module sur les propriétaires d'entreprises de la BDCDEE porte sur toutes les entreprises non constituées en société et les sociétés privées au Canada. Ce module est un composant clé de la BDCDEE et contient des renseignements sur les propriétaires et leurs entreprises pour la période allant de 2005 à 2013. Il est également possible d'y effectuer le suivi des propriétaires d'entreprises et de leurs entreprises au fil du temps. La nature longitudinale de ces données permet d'effectuer des études exhaustives de la croissance et de la survie des entreprises appartenant à des femmes.

Aux fins du présent article, une entreprise est considérée comme appartenant à des femmes si la part représentée par une ou plusieurs femmes propriétaires est d'au moins 51 %. De manière similaire, une entreprise est considérée comme appartenant à des hommes si la part représentée par un ou plusieurs propriétaires masculins est d'au moins 51 %. Une entreprise peut également être détenue à parts égales par des femmes et par des hommes, si la part qui appartient à des hommes est identique à celle qui appartient des femmes (c.-à-d. 50 %)<sup>3</sup>.

1. L'EFCPME a été menée en 2000, 2001, 2004, 2007, 2011 et 2014. Les entreprises faisant l'objet de cette enquête doivent compter moins de 500 employés et mener des activités dans les secteurs et les groupes d'industries ayant un code du Système de classification des industries de l'Amérique du Nord autre que les suivants : 22, 52, 55, 61, 91, 5321, 5324, 6214, 6215, 6219, 6221, 6222, 6223 et 6242.
2. Veuillez vous reporter à Grekou, Li et Liu (2018) pour obtenir plus de précisions sur la description des données et la méthodologie.
3. La même définition a été utilisée pour l'EFCPME et l'enquête intitulée « Survey of Business Owners and Self-Employed Persons », que mène tous les cinq ans le U.S. Census Bureau (s.d.).



Dans le reste de l'article, la propriété d'entreprises selon le sexe est présentée à l'échelle nationale, selon la province ou le territoire ainsi que selon l'industrie et la taille de l'entreprise<sup>4</sup>. Aux fins de concision, le nombre d'entreprises ainsi que l'emploi sont présentés à l'échelle nationale, alors que seul le nombre d'entreprises est présenté pour le reste des catégories.

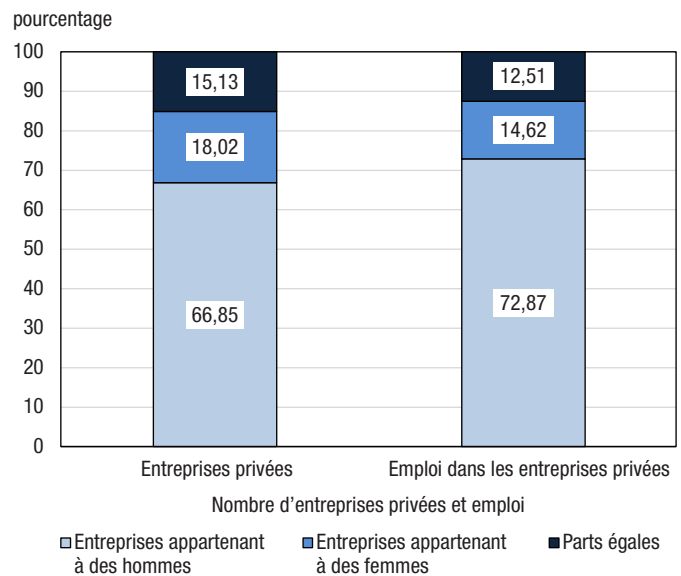
### Le nombre d'entreprises appartenant à des femmes était beaucoup plus petit, mais leur taux de croissance était supérieur

Le nombre d'entreprises appartenant à des femmes représentait une fraction de celles appartenant à des hommes, mais leur taux de croissance était supérieur à celui des entreprises appartenant à des hommes, aussi bien sur le plan du nombre d'entreprises que sur le plan de l'emploi.

Pour la période allant de 2005 à 2013, plus de 1 million d'entreprises, en moyenne, appartenaient à des hommes au Canada (tableau 1), ce qui représente environ 67 % de toutes les entreprises privées auxquelles une structure selon le sexe du propriétaire peut être attribuée (graphique 1). Au cours de la même période, l'emploi correspondant (le nombre d'employés ayant reçu un feuillet T4 — État de la rémunération payée) dans les entreprises appartenant à des hommes s'établissait à environ 4,1 millions d'employés en moyenne, représentant 73 % de l'emploi dans les entreprises privées pour lesquelles une structure selon le sexe du propriétaire peut être déterminée. En comparaison, le nombre d'entreprises appartenant à des femmes s'élevait à 275 300 (tableau 1), ce qui représente 18 % des entreprises, et l'emploi associé se chiffrait à 828 700 employés, représentant 15 % de l'emploi total (graphique 1). Au cours de la même période, 231 100 entreprises, en moyenne, appartenaient à parts égales à des femmes et à des hommes. Cette catégorie représente un autre 15 % des entreprises privées et 13 % de l'emploi total.

Les entreprises appartenant à des femmes ont affiché leur plus forte croissance au cours de la période de 2005 à 2013. Le nombre d'entreprises appartenant à des femmes est passé de 232 800 en 2005 à plus de 300 000 en 2013 (tableau 1), ce qui représente une croissance de 33 % (partie A graphique 2). L'emploi au sein des entreprises appartenant à des femmes s'est accru de 20 % pour s'élever à près de 900 000 employés en 2013. Les entreprises appartenant à parts égales à des femmes et à des hommes ont connu une croissance similaire pour ce qui est du nombre d'entreprises (32 %), mais une croissance plus lente au chapitre de l'emploi (12 %). Les entreprises appartenant

**Graphique 1**  
Part moyenne des entreprises privées et de l'emploi dans les entreprises privées, selon le sexe du propriétaire, 2005 à 2013



Source : Statistique Canada, Base de données canadienne sur la dynamique employeurs-employés (BDCDEE).

**Tableau 1**  
Entreprises privées et emploi dans les entreprises privées, selon le sexe du propriétaire, 2005 à 2013

	Entreprises privées appartenant à des hommes		Entreprises privées appartenant à des femmes		Entreprises privées appartenant à parts égales à des hommes et à des femmes	
	Nombre d'entreprises	Emploi total	Nombre d'entreprises	Emploi total	Nombre d'entreprises	Emploi total
	nombre					
2005	906 400	3 960 700	232 800	754 400	197 300	657 300
2006	945 600	4 035 100	244 200	782 200	207 300	680 700
2007	987 100	4 120 700	257 800	809 500	218 300	699 400
2008	1 018 700	4 171 100	270 600	818 900	227 900	717 000
2009	1 034 500	4 082 500	280 900	819 300	233 000	712 700
2010	1 055 200	4 156 900	290 000	845 300	238 800	721 600
2011	1 066 400	4 183 200	296 800	863 800	247 400	722 800
2012	1 055 800	4 177 400	295 800	866 500	249 700	726 600
2013	1 104 700	4 256 500	308 700	897 900	260 500	738 800
Moyenne de la période	1 019 400	4 127 100	275 300	828 700	231 100	708 600

Source : Statistique Canada, Base de données canadienne sur la dynamique employeurs-employés (BDCDEE).

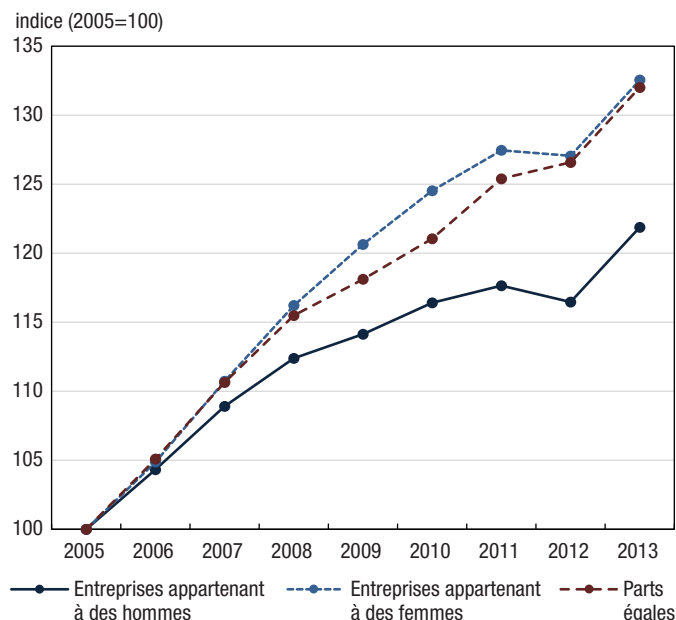
4. Les résultats soulignés ci-après sont fondés sur un scénario de référence selon lequel seules sont incluses les entreprises privées présentant une structure selon le sexe du propriétaire clairement définie. Une telle structure nécessite qu'il soit possible de déterminer que les hommes ou les femmes détiennent 100 % des parts ou qu'il y a prédominance d'un sexe (hommes ou femmes détenant au moins 51 % des parts). Les sociétés inscrites en bourse ne sont pas incluses non plus. Voir la sous-section 3.3 de Grekou, Li et Liu (2018) pour obtenir des précisions.



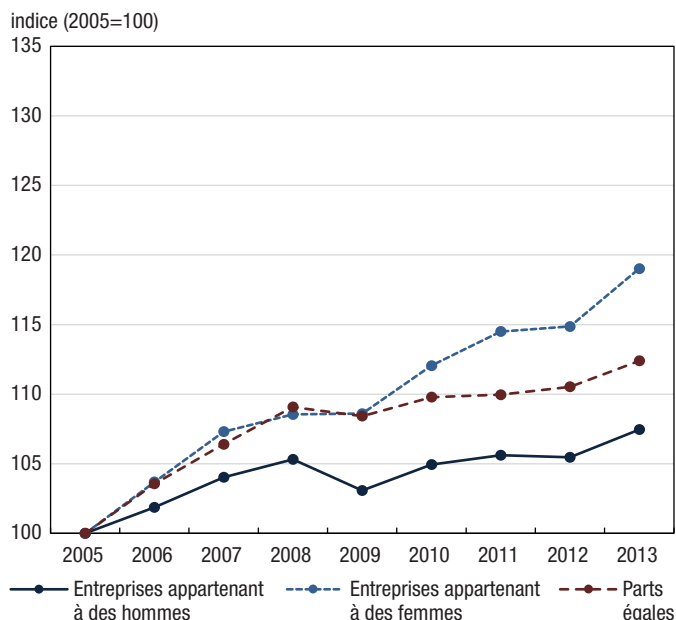
## Graphique 2

### Croissance du nombre d'entreprises privées et de l'emploi dans les entreprises privées, selon le sexe du propriétaire, 2005 à 2013

Partie A : Croissance du nombre d'entreprises



Partie B : Croissance de l'emploi



Source : Statistique Canada, Base de données canadienne sur la dynamique employeurs-employés (BDCDEE).

à des hommes ont quant à elles enregistré la croissance la plus faible, celle-ci se situant à 22 % pour le nombre d'entreprises et à 8 % pour ce qui est de l'emploi.

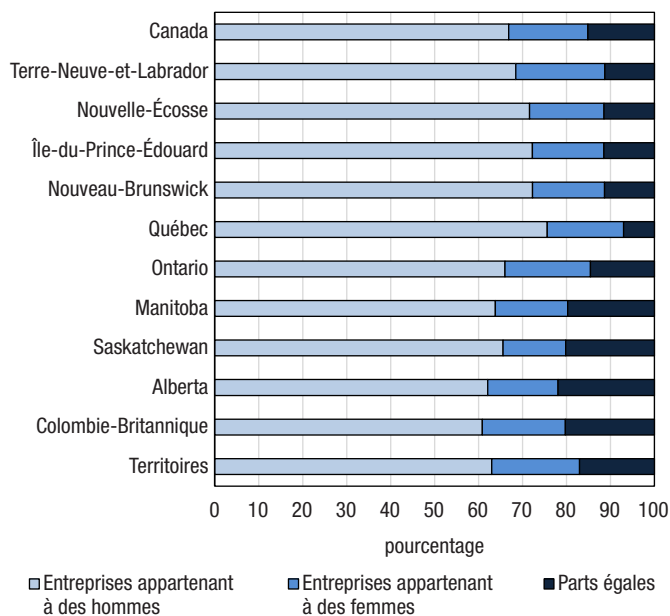
De plus, les répercussions de la plus récente crise financière sur les entreprises appartenant à des femmes ont été moins prononcées. De 2008 à 2009, au sein des entreprises appartenant à des femmes, le déclin de l'emploi a été plus faible et la croissance ultérieure a été plus élevée que dans les entreprises appartenant à des hommes (Partie B graphique 2).

### Les entreprises appartenant à des femmes et celles appartenant à parts égales à des femmes et à des hommes étaient plus courantes dans l'Ouest canadien, et leur nombre a augmenté plus rapidement dans l'ensemble du Canada

La prédominance des entreprises appartenant à des hommes observée à l'échelle nationale est généralisée dans l'ensemble des provinces et des territoires. La part des entreprises appartenant à des hommes était la plus élevée au Québec (76 %) et la moins élevée en Colombie-Britannique (61 %) (graphique 3). Les provinces de l'Est, notamment Terre-Neuve-et-Labrador, la Nouvelle-Écosse, l'Île-du-Prince-Édouard, le Nouveau-Brunswick et le Québec, ont toutes affiché des parts d'entreprises appartenant à des hommes supérieures à la moyenne nationale, alors que les autres provinces et territoires ont enregistré des parts inférieures ou similaires à la moyenne nationale.

## Graphique 3

### Part moyenne des entreprises privées, selon le sexe du propriétaire et la région géographique, 2005 à 2013



Source : Statistique Canada, Base de données canadienne sur la dynamique employeurs-employés (BDCDEE).



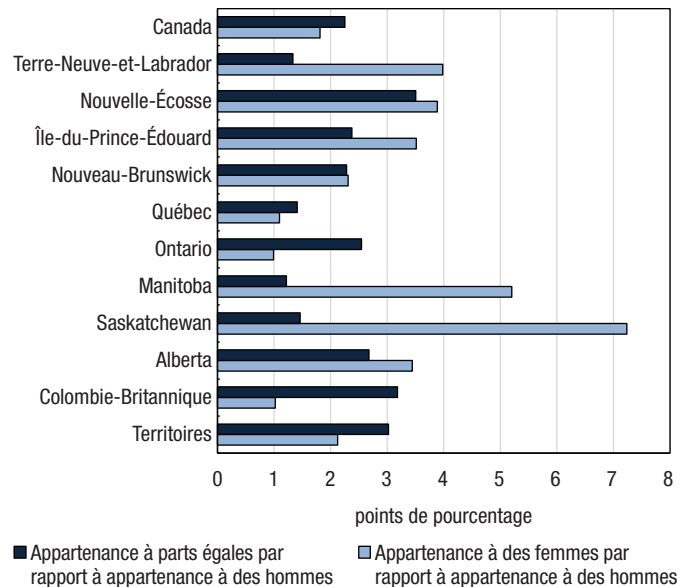
La part des entreprises appartenant à des femmes était supérieure à la moyenne nationale à Terre-Neuve-et-Labrador, en Ontario, en Colombie-Britannique ainsi que dans les trois territoires (graphique 3). La part des entreprises appartenant à parts égales à des femmes et à des hommes était plus élevée dans les provinces de l'Ouest, notamment au Manitoba, en Saskatchewan, en Alberta, en Colombie-Britannique ainsi que dans les trois territoires.

Dans l'ensemble des provinces et des territoires, la croissance des entreprises appartenant à des femmes et des entreprises appartenant à parts égales à des femmes et à des hommes était plus prononcée que la croissance des entreprises appartenant à des hommes (graphique 4). La croissance relative est définie par la variation du rapport des entreprises appartenant à des femmes ou appartenant à parts égales à des femmes et à des hommes aux entreprises appartenant à des hommes. Une hausse ou une baisse de ce rapport au fil du temps signifie que les entreprises appartenant à des femmes ou à parts égales à des femmes et à des hommes ont connu une croissance plus rapide ou plus lente, selon le cas, que celles appartenant à des hommes. Comme le montre le graphique 4, au cours de la période de 2005 à 2013, le rapport des entreprises appartenant à des femmes ou appartenant à parts égales à des femmes et à des hommes aux entreprises appartenant à des hommes a augmenté dans l'ensemble des provinces et des territoires. Cette situation a contribué à la croissance plus rapide, à l'échelle nationale, des entreprises appartenant à des femmes ou appartenant à parts égales à des femmes et à des hommes comparativement aux entreprises appartenant à des hommes (partie A du graphique 2).

La Nouvelle-Écosse, la Colombie-Britannique et les territoires ont affiché la croissance la plus rapide des entreprises appartenant à des femmes par rapport à celles appartenant à des hommes, ainsi que l'augmentation la plus marquée du rapport des entreprises appartenant à des femmes à celles appartenant des hommes. Le Manitoba a affiché la croissance la moins prononcée des entreprises appartenant à des femmes par rapport à celles appartenant à des hommes ainsi que la plus faible augmentation du rapport entre les deux. En comparaison, l'augmentation du rapport des entreprises appartenant à parts égales à des femmes et à des hommes aux entreprises appartenant à des hommes a été la plus marquée en Saskatchewan et au Manitoba, et la plus faible, en Ontario, au Québec et en Colombie-Britannique. Dans la plupart des provinces, sauf le Québec, l'Ontario et la Colombie-Britannique, ainsi que dans les territoires, l'accroissement du rapport des entreprises appartenant à parts égales à des femmes et à des hommes aux entreprises appartenant à des hommes a été plus élevé que l'accroissement du rapport des entreprises appartenant à des femmes à celles appartenant à des hommes. La croissance des entreprises appartenant à des femmes et des entreprises appartenant à parts égales à des femmes et à des hommes par rapport aux entreprises appartenant à des hommes (la somme des deux rapports) a été la plus marquée en Saskatchewan, alors que la croissance la plus faible à ce chapitre a été observée au Québec.

#### Graphique 4

**Variation du rapport des entreprises appartenant à des femmes aux entreprises appartenant à des hommes, et du rapport des entreprises appartenant à parts égales à des femmes et à des hommes à celles appartenant à des hommes, selon la région géographique, 2005 à 2013**



**Note :** Le rapport correspond au nombre d'entreprises appartenant à des femmes ou d'entreprises appartenant à parts égales à des femmes et à des hommes, divisé par le nombre d'entreprises appartenant à des hommes. Les variations représentent les rapports de 2013 moins ceux de 2005.

**Source :** Statistique Canada, Base de données canadienne sur la dynamique employeurs-employés (BDCDEE).

#### Les entreprises appartenant à des femmes étaient plus courantes dans les industries de services, alors que les celles appartenant à des hommes étaient plus courantes dans les industries produisant des biens

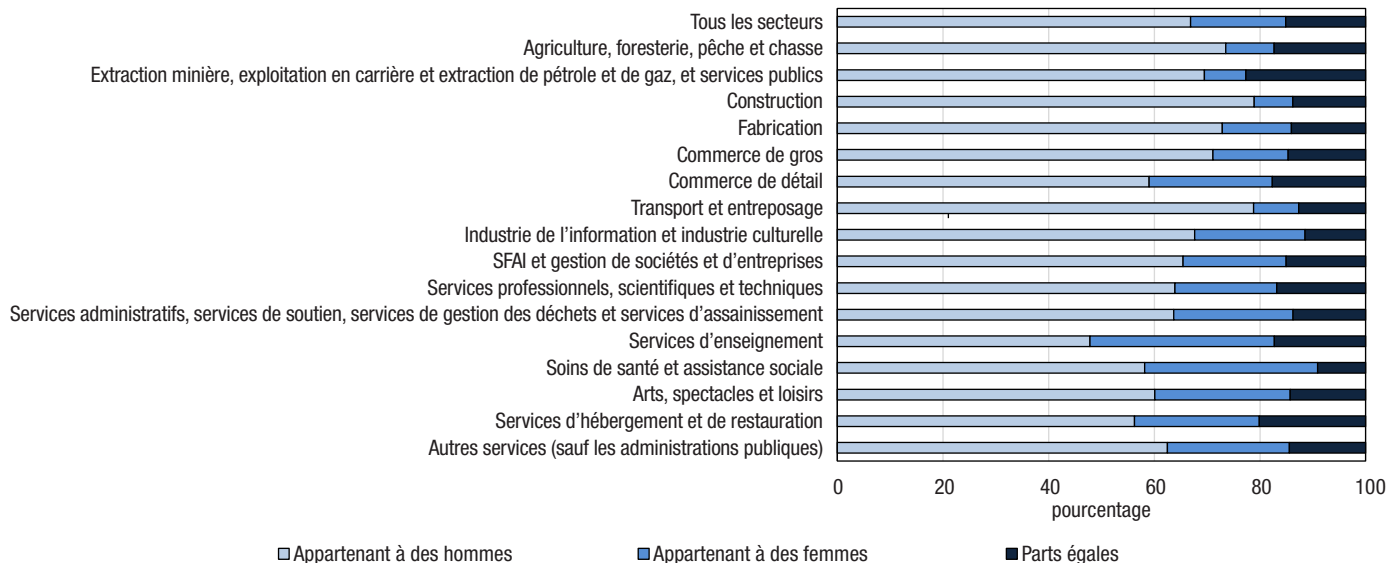
La prédominance des entreprises appartenant à des hommes (c'est-à-dire que leur part dépassait la moyenne nationale) était la plus prononcée dans les industries traditionnellement dominées par les hommes, comme les industries produisant des biens (p. ex. secteur de l'agriculture, de la foresterie, de la pêche et de la chasse; secteur de l'extraction minière, de l'exploitation en carrière et de l'extraction de pétrole et de gaz; secteur des services publics; secteur de la fabrication), le secteur de la construction, le secteur du transport et de l'entreposage ainsi que le secteur du commerce de gros (graphique 5). De 2005 à 2013, la part la plus élevée (environ 79 %) des entreprises appartenant à des hommes a été observée dans le secteur de la construction ainsi que celui du transport et de l'entreposage. Cependant, les entreprises appartenant à des hommes étaient moins prédominantes dans les industries de services en général. Leur prédominance était la plus faible dans le secteur des services d'enseignement, où leur part des entreprises privées était de moins de 50 %.



## Graphique 5

## Part moyenne des entreprises privées, selon le sexe du propriétaire et le secteur, 2005 à 2013

Secteurs et total



**Note :** SFAI désigne le secteur de la finance et des assurances, et celui des services immobiliers et des services de location et de location à bail, selon le Système de classification des industries de l'Amérique du Nord.

**Source :** Statistique Canada, Base de données canadienne sur la dynamique employeurs-employés (BDCDEE).

Le contraire s'observe pour les entreprises appartenant à des femmes. Elles étaient plus courantes dans la plupart des industries de services, notamment le secteur des services d'enseignement, le secteur des soins de santé et d'assistance sociale, ainsi que le secteur des arts, des spectacles et des loisirs. Par ailleurs, elles étaient moins courantes dans les industries produisant des biens (graphique 5). La part moyenne d'entreprises appartenant à des femmes était la plus élevée dans le secteur des services d'enseignement (35 %), et la plus faible, dans le secteur de la construction (environ 7 %)<sup>5</sup>. La prédominance des entreprises appartenant à des femmes dans la plupart des industries de services a probablement contribué aux répercussions négatives moins marquées observées sur les entreprises appartenant à des femmes lors de la plus récente crise financière, comme l'indique le graphique 2. Les industries de services ont été moins touchées par cette crise que les industries produisant des biens<sup>6</sup>.

Les entreprises appartenant à parts égales à des femmes et à des hommes étaient plus répandues dans l'ensemble des secteurs. Les plus importantes parts se trouvaient dans le secteur de l'extraction minière, de l'exploitation en carrière et de l'extraction de pétrole et de gaz, dans le secteur des services publics (23 %), ainsi que dans le secteur des services

d'hébergement et de restauration (20 %). La plus faible part se trouvait dans le secteur des soins de santé et de l'assistance sociale (9 %). Une situation similaire s'observe aux États-Unis, où le secteur de l'agriculture, de la foresterie, de la pêche et de la chasse et le secteur de l'hébergement et des services de restauration comptaient les parts les plus élevées d'entreprises appartenant à parts égales à des femmes et à des hommes, alors que le secteur des soins de santé et de l'assistance sociale enregistrait les parts les plus faibles (McManus, 2017). La plupart des entreprises appartenant à parts égales à des femmes et à des hommes étaient des entreprises familiales (Segal, 2015).

La part plus prononcée d'entreprises appartenant à parts égales à des femmes et à des hommes dans le secteur agrégé 21-22 (extraction minière, exploitation en carrières et extraction de pétrole et de gaz, et services publics dans le graphique 5), ainsi que dans le secteur de l'agriculture, de la foresterie, de la pêche et de la chasse, a probablement contribué à la représentation relativement élevée de ces entreprises dans les provinces de l'Ouest (graphique 3) où ces deux secteurs occupent une place relativement importante<sup>7</sup>.

Dans la majorité des industries, les entreprises appartenant à des femmes et les entreprises appartenant à parts égales à des femmes et à des hommes ont généralement connu une

5. Dans le groupe d'industries des services de garderie (code 6244 du Système de classification des industries de l'Amérique du Nord), en particulier, les entreprises appartenant à des femmes représentaient en moyenne plus de 77 % des entreprises de 2005 à 2013. Il s'agit du groupe d'industries comptant la plus importante part de propriété d'entreprises par des femmes aux États-Unis également (McManus, 2017).

6. De 2008 à 2009, le produit intérieur brut des industries de services a augmenté de 1,1 %, alors que celui des industries produisant des biens a diminué de 19,1 % (Statistique Canada, s.d.b).

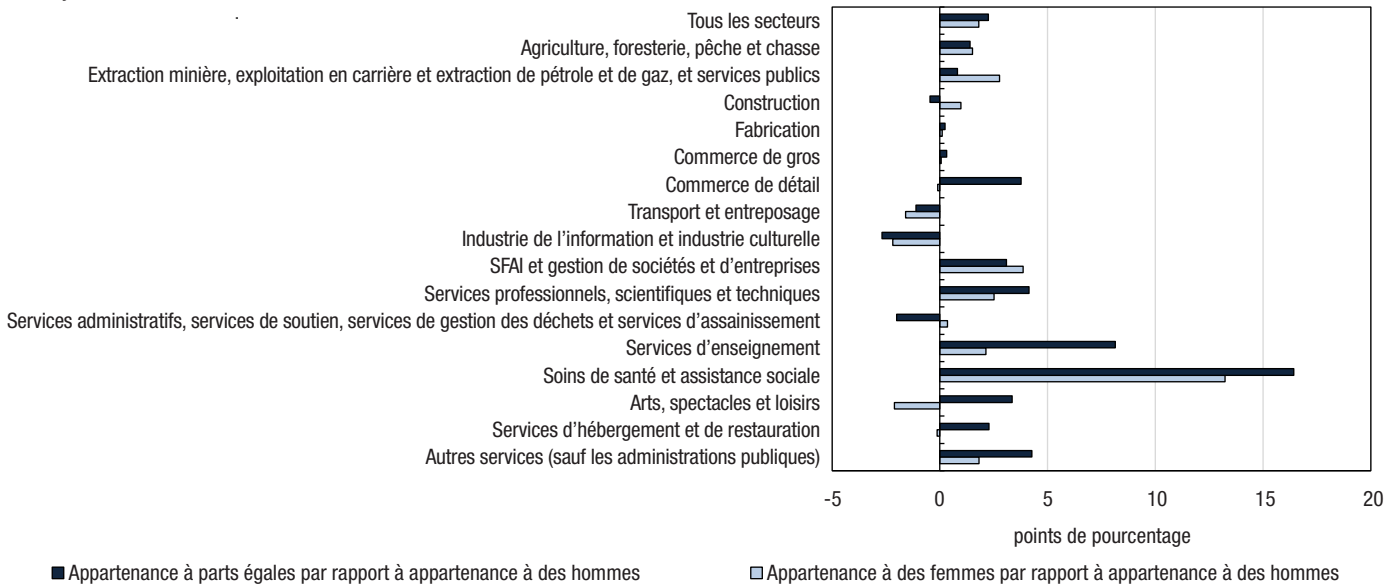
7. Pour la période allant de 2005 à 2013, ces deux secteurs ont représenté de 20 % à 40 % du produit intérieur brut de la Saskatchewan et de l'Alberta (Statistique Canada, s.d.a).



## Graphique 6

## Variation du rapport des entreprises appartenant à des femmes à celles appartenant à des hommes, et du rapport des entreprises appartenant à parts égales à des femmes et à des hommes à celles appartenant à des hommes, selon le secteur, 2005 à 2013

Industry and total



**Notes :** SFAI désigne le secteur de la finance et des assurances, et celui des services immobiliers et des services de location et de location à bail, selon le Système de classification des industries de l'Amérique du Nord. Le rapport correspond au nombre d'entreprises appartenant à des femmes ou appartenant à parts égales à des femmes et à des hommes, divisé par le nombre d'entreprises appartenant à des hommes. Les variations représentent les rapports de 2013 moins ceux de 2005.

**Source :** Statistique Canada, Base de données canadienne sur la dynamique employeurs-employés (BDCDEE).

croissance plus rapide que les entreprises appartenant à des hommes (graphique 6). Pour les entreprises appartenant à des femmes et les entreprises appartenant à parts égales à des femmes et à des hommes, c'est dans le secteur des soins de santé et de l'assistance sociale que les hausses les plus marquées ont été enregistrées (16,4 points de pourcentage et 13,2 points de pourcentage, respectivement).

Dans quelques cas cependant, les entreprises appartenant à des femmes et celles appartenant à parts égales à des femmes et à des hommes ont connu une croissance plus faible que les entreprises appartenant à des hommes. En particulier, les entreprises appartenant à des femmes ont connu une croissance plus lente dans deux industries de services (c.-à-d. le secteur de l'industrie de l'information et de l'industrie culturelle ainsi que le secteur des services administratifs, des services de soutien, des services de gestion des déchets et des services d'assainissement) et dans deux secteurs traditionnellement dominés par les hommes (c.-à-d. la construction ainsi que le transport et l'entreposage). Pour les entreprises appartenant à parts égales à des femmes et à des hommes, une croissance plus lente que celle des entreprises appartenant à des hommes a été observée dans le secteur du transport et de l'entreposage, le secteur de l'industrie de l'information et de l'industrie culturelle, ainsi que celui des arts, des spectacles et des loisirs. Bien qu'à l'échelle nationale, la croissance des entreprises appartenant à des femmes ait été plus rapide que celle des entreprises appartenant à parts égales à des femmes et à des hommes, comparativement aux entreprises appartenant à des hommes, le contraire a été observé dans des secteurs

comme celui de l'agriculture, de la foresterie, de la pêche et de la chasse, celui de l'extraction minière, de l'exploitation en carrière, et de l'extraction de pétrole et de gaz, de même que ceux des services publics, de la construction, de la finance et des assurances, des services immobiliers et des services de location et de location à bail ainsi que le secteur de la gestion de sociétés et d'entreprises (graphique 6).

### Les entreprises appartenant à des femmes étaient plus courantes parmi les entreprises ayant moins d'employés, et leur croissance était élevée parmi les plus petites entreprises

Les entreprises appartenant à des hommes ont dominé toutes les catégories de taille, particulièrement celle des plus grandes entreprises. Elles représentaient de 66 % à 67 % des entreprises privées ayant moins de 20 employés, 74 % des entreprises ayant plus de 20 employés, mais moins de 100 employés, et 81 % des entreprises ayant 100 employés et plus.

En comparaison, les entreprises appartenant à des femmes étaient plus courantes parmi les plus petites entreprises. Elles représentaient de 17 % à 19 % des entreprises ayant moins de 20 employés, 14 % des entreprises ayant plus de 20 employés, mais moins de 100 employés, et 11 % des entreprises ayant 100 employés et plus.

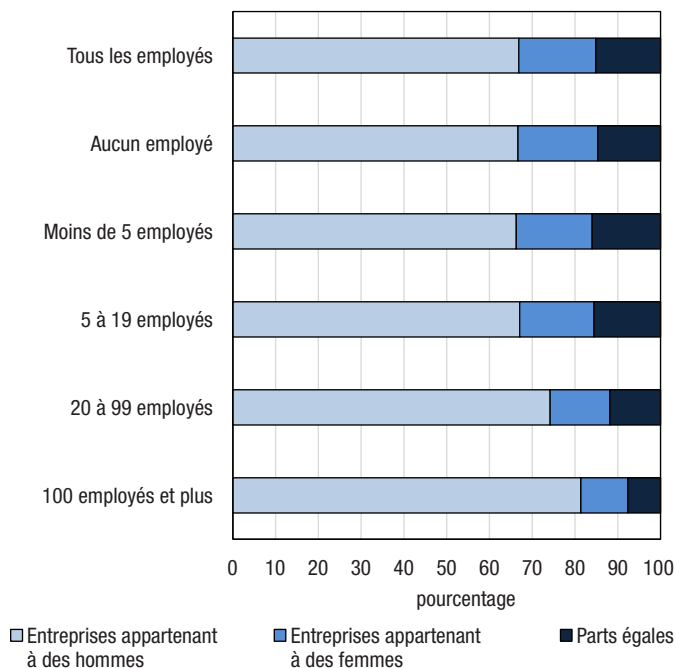
La croissance des entreprises appartenant à des femmes et des entreprises appartenant à parts égales à des femmes et à des hommes a été plus marquée que celle des entreprises





**Graphique 7**  
Part moyenne des entreprises privées, selon le sexe du propriétaire et la taille de l'entreprise, 2005 à 2013

Taille de l'entreprise et total



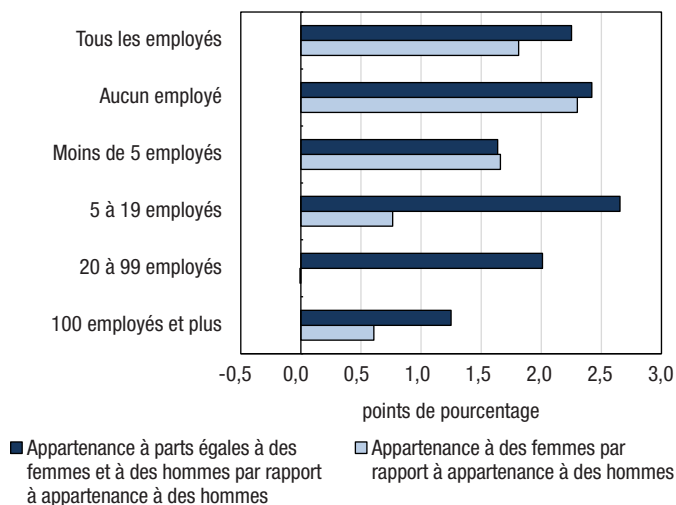
Source : Statistique Canada, Base de données canadienne sur la dynamique employeurs-employés (BDCDEE).

appartenant à des hommes pour pratiquement toutes les catégories de taille (graphique 8). La croissance relative des entreprises appartenant à des femmes et des entreprises appartenant à parts égales à des femmes et à des hommes a été plus élevée pour les plus petites entreprises que pour les plus grandes. Parmi les entreprises appartenant à des femmes, la croissance relative a été la plus importante pour celles ayant de 5 à 19 employés (2,7 points de pourcentage), et parmi les entreprises appartenant à parts égales à des femmes et à des hommes, elle a été la plus élevée pour celles ne comptant aucun employé (2,3 points de pourcentage). Combinée, la croissance relative des entreprises appartenant à des femmes et des entreprises appartenant à parts égales à des femmes et à des hommes a été la plus prononcée pour celles ne comptant aucun employé, et la plus faible croissance observée, pour les entreprises ayant 100 employés et plus.

Pour la période allant de 2005 à 2013, plus de 51 % de toutes les entreprises appartenant à des femmes ne comptaient pas d'employés. Par ailleurs, 46 % d'entre elles comptaient moins de 20 employés, ce qui représente 57 % de l'emploi total dans les entreprises appartenant à des femmes<sup>8</sup>. La forte représentation des entreprises appartenant à des femmes parmi les plus petites entreprises et leur croissance accrue par rapport aux entreprises appartenant à des hommes

**Graphique 8**  
Variation du rapport des entreprises appartenant à des femmes aux entreprises appartenant à des hommes, et du rapport des entreprises appartenant à parts égales à des femmes et à des hommes aux entreprises appartenant à des hommes, selon le sexe du propriétaire et la taille de l'entreprise, 2005 à 2013

Taille de l'entreprise et total



Note : Le rapport correspond au nombre d'entreprises appartenant à des femmes ou appartenant à parts égales à des femmes et à des hommes, divisé par le nombre d'entreprises appartenant à des hommes. Les variations représentent les rapports de 2013 moins ceux de 2005.

Source : Statistique Canada, Base de données canadienne sur la dynamique employeurs-employés (BDCDEE).

(illustrées dans le graphique 8) ont manifestement contribué à la croissance générale plus rapide des entreprises appartenant à des femmes et de l'emploi qui en découle que dans les entreprises appartenant à des hommes (graphique 2).

## Conclusion

Le manque de données demeure un obstacle à la compréhension de l'entrepreneuriat et de la propriété d'entreprises chez les femmes. Pour combler cette lacune statistique, on fait appel, dans le présent article, à une base de données appariées sur les employés et les employeurs conçue à partir de données administratives, dans le but de fournir de nouvelles données sur la propriété d'entreprises par des femmes au Canada, selon la province ou le territoire, l'industrie et la taille de l'entreprise.

Pour la période allant de 2005 à 2013, les entreprises appartenant à des femmes sont demeurées sous-représentées dans l'économie canadienne, notamment dans les provinces de l'Est, au sein des industries produisant des biens et parmi les plus grandes entreprises. Cependant, au cours de la même période, les entreprises appartenant à des femmes ont connu une croissance plus rapide que les entreprises appartenant à des hommes dans l'ensemble des provinces et des territoires, dans la plupart des industries de services et au sein des plus petites entreprises.

8. Voir la sous-section 4.1 de Grekou, Li et Liu (2018) pour obtenir des résultats supplémentaires.



## Bibliographie

Adema, W., N. Ali, V. Frey, H. Kim, M. Lunati, M. Piacentini et M. Queisser. 2014. *Enhancing Women's Economic Empowerment Through Entrepreneurship and Business Leadership in OECD Countries*. Paris : OCDE (Organisation de coopération et de développement économiques).

Coleman, S., et A. Robb. 2012. « Gender-based firm performance difference in the United States: Examining the roles of financial capital and motivations ». Dans *Global Women's Entrepreneurship Research: Diverse Settings, Questions, and Approaches*, sous la direction de K.D. Hughes et J.E. Jennings, p. 75 à 92. Royaume-Uni : Edward Elgar Publishing.

Fairlie, R., et A. Robb. 2009. « Gender differences in business performance: Evidence from the Characteristics of Business Owners Survey ». *Small Business Economics* 33 : 375 à 395.

Grekou, D., J. Li et H. Liu. 2018. « Mesure de la propriété d'entreprises selon le sexe dans la Base de données canadienne sur la dynamique employeurs-employés ». Études analytiques : méthodes et références, n° 017. Produit n° 11-633-X au catalogue de Statistique Canada. Ottawa : Statistique Canada.

Industrie Canada. 2015. *Petites et moyennes entreprises détenues majoritairement par des femmes*. Éditions spéciales : Principales statistiques relatives aux petites entreprises. Mai 2015. Ottawa : Industrie Canada.

Knight, F. 1921. *Risk, Uncertainty, and Profit*. Boston : Houghton Mifflin.

McManus, M.J. 2017. « Women's Business Ownership: Data from the 2012 Survey of Business Owners ». *Issue Brief*, n° 13. Washington, D.C. : Office of Economic Research of the Office of Advocacy.

Rosa, J., et D. Sylla. 2016. *Comparaison du rendement des petites et moyennes entreprises détenues majoritairement par des femmes et de celles détenues majoritairement par des hommes*. Centre des projets spéciaux sur les entreprises. Ottawa : Innovation, Sciences et Développement économique Canada.

Schumpeter, J. 1942. *Capitalism, Socialism, and Democracy*. New York : Harper.

Segal, M. 2015. « *An Overlooked Demographic: Equally-owned Businesses or EOBs* ». *Issue Brief*, n° 8. Washington, D.C. : Office of Economic Research of the Office of Advocacy.

Statistique Canada, s.d.a. *Tableau 36-10-0400-01, Produit intérieur brut (PIB) aux prix de base, par industries du Système de classification des industries de l'Amérique du Nord (SCIAN), province et territoire, annuel (part en pourcentage)* (tableau). Dernière mise à jour le 1<sup>er</sup> mai 2018. Disponible au lien suivant : [https://www150.statcan.gc.ca/t1/tbl1/fr/tv.action?pid=3610040001&request\\_locale=fr](https://www150.statcan.gc.ca/t1/tbl1/fr/tv.action?pid=3610040001&request_locale=fr) (consulté le 27 juillet 2018).

Statistique Canada, s.d.b. *Tableau 36-10-0401-01, Produit intérieur brut (PIB) aux prix de base, selon le Système de classification des industries de l'Amérique du Nord (SCIAN), annuel (dollars x 1 000 000)* (tableau). Dernière mise à jour le 7 novembre 2017. Disponible au lien suivant : [https://www150.statcan.gc.ca/t1/tbl1/fr/tv.action?pid=3610040101&request\\_locale=fr](https://www150.statcan.gc.ca/t1/tbl1/fr/tv.action?pid=3610040101&request_locale=fr) (consulté le 27 juillet 2018).

U.S. Census Bureau, s.d. *Survey of Business Owners and Self-employed Persons*. Disponible au lien suivant : <https://www.census.gov/programs-surveys/sbo.html> (consulté le 8 mai 2018).